

PŘEMĚNA  
KOTELNY  
V KNIHOVNU  
NA SÍDLIŠTI  
V OLOMOUCI

jáchym kopecký | diplomová práce





Přeměna kotelny v knihovnu na sídlišti v Olomouci  
diplomová práce

autor: Bc. Jáchym Kopecký

zimní semestr 2020/21

vedoucí práce: prof. Ing. arch. Irena Šestáková

odborný asistent: Ing. arch. Ondřej Dvořák, Ph. D.

ateliér: Šestáková – Dvořák

ústav: 15118 Ústav nauky o budovách

oponent: Ing. arch. Šárka Voříšková

Děkuji profesorce Šestákové, architektovi Dvořákovi,  
rodině, Mahuleně, Barče, všem trpělivým z fakulty architektury  
a těm, co milují podsadu.



## OBSAH

1 PŘEDMLUVA	11
2 ZADÁNÍ	12
3 ANALÝZA MÍSTA	15
3.1 POLOHA	16
3.2 HISTORIE	20
3.3 SOCIODEMOGRAFIE	26
3.4 ŠIRŠÍ VZTAHY	27
3.5 VYUŽITÍ ÚZEMÍ	28
3.6 LIMITY	30
4 SOUČASNÝ STAV OBJEKTU	33
5 KNIHOVNY	39
6 REFERENČNÍ STAVBY	47
7 KNIHOVNY V OLOMOUCI	59
8 INTERPRETACE ANALÝZY	63
9 NÁVRH	67
9.1 KNIHOVNA	87
9.2 KOMUNITNÍ CENTRUM	99
10 REFLEXE	111
11 ZDROJE	112
12 PŘÍLOHY	118
12.1 ZADÁNÍ	118
12.2 PROHLÁŠENÍ AUTORA	120

## 1 | PŘEDMLUVA

Tématem mé diplomové práce je návrh přestavby sídlištní kotelny v knihovnu, kotelna se nachází na sídlišti Nové Sady v Olomouci. V této práci budu slovo sídliště používat pro prostředí vystavěné podle modernistického urbanistického konceptu s panelovými vysokopodlažními obytnými domy (Kohout 2016, s. 25).

Toto téma se mi zdá nanejvýš aktuální, neboť technická infrastruktura velké části českých panelových sídlišť dožívá. S tím souvisí následné využití těchto staveb konverzí nebo jejich demolice.

Kotelna se jako infrastruktura technická mění v infrastrukturu intelektuální, tedy knihovnu – občanskou vybavenost. Tuto proměnu vnímám jako žádaný vývoj naší společnosti k terciálnímu a kvartérnímu průmyslovému sektoru.

Tato oblast je mi blízká také proto, že jsem sám vyrostl na panelovém sídlišti.

## 2 | ZADÁNÍ

Zadání vychází z požadavků a podkladů volné architektonické soutěže o návrh *Nová pobočka knihovny města Olomouce na ul. Trnkova*. Tuto soutěž vyhlásilo statutární město Olomouc na konci února 2020.

### DŮVODY PRO VYHLÁŠENÍ SOUTĚŽE

*„Stávající pobočky Knihovny města Olomouce – Brněnská a Nové sady – jsou již nevyhovující. Pobočka na Brněnské ulici je umístěna v památkově chráněném objektu, jehož současný stav vyžaduje celkovou a velmi nákladnou obnovu. Pobočka na ulici Peškova je situována ve velmi nevhodných a stísněných prostorech. Tyto pobočky by měly být zrušeny a nahrazeny jedinou společnou větší pobočkou, která vyřeší současné problémy obou provozů.“*

*K tomuto účelu se jeví vhodně situovaný objekt kotelny, který je situován v centru tří velkých sídlišť s celkem asi 30 tisíci obyvateli.*

*Vědomi si významu instituce veřejné městské knihovny a investice veřejných prostředků do stavebního záměru budování knihovny vyhlašujeme tuto architektonickou soutěž.“*

### OČEKÁVANÉ CÍLE

Očekáváme, že návrh podpoří a rozvine komunitní charakter knihovny.

Cílem komunitní knihovny je při zachování kvalitních knihovnických a informačních služeb:

- povzbuzení místních obyvatel k aktivní účasti na životě své obce, rozšíření možnosti lidí ovlivnit to, co se s nimi děje
- pomoc s problémy komunity informační podporou všech zainteresovaných
- posilování vztahu lidí k místu, ve kterém žijí
- sdělování zkušeností
- rozvíjení čtenářské gramotnosti
- spolupráce se školami v okolí
- setkávání s rodiči a malými čtenáři
- místy výtvarných dílniček a besed s regionálními osobnostmi.

Všechny prostory pobočky knihovny s výjimkou technického zázemí mají být bezbariérově přístupné.

### STAVEBNÍ PROGRAM

Základní funkční prostory knihovny:

- oddělení pro dospělé čtenáře s čítárničkou a místem přístupu k internetu
  - oddělení pro děti a mládež (do 15 let) – s hracím koutkem a besedním prostorem pro školní třídy
- Tato oddělení nemusejí být striktně oddělena, mohou navazovat jedno na druhé, budou mít společný pult.
- zázemí pro knihovníka
  - toalety

### **3 | ANALÝZA MÍSTA**

### 3.1 | POLOHA

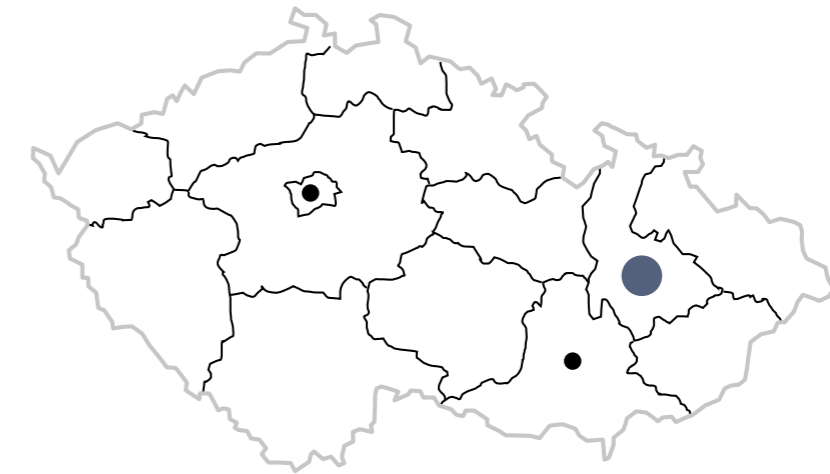
#### MĚSTO - OLOMOUC



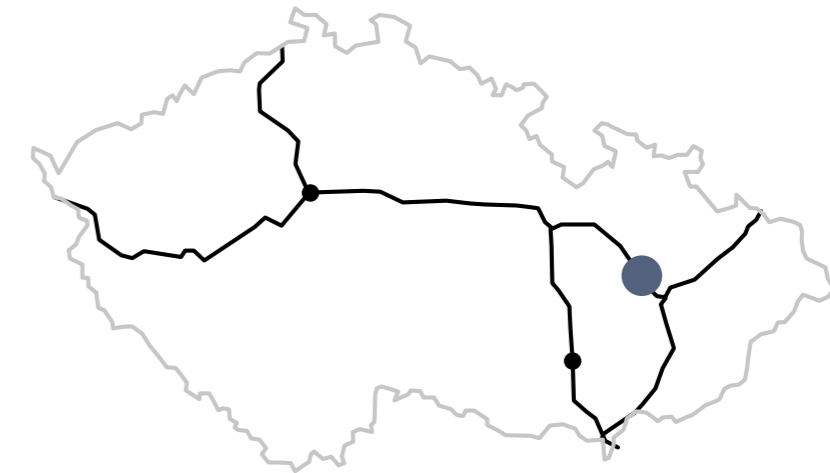
Olomouc je statutární město ležící na soutoku řek Moravy a Bystřice přibližně dvě stě kilometrů od Prahy. Nachází se v Hornomoravském úvalu. Lze ho považovat za hospodářské a kulturní středisko Hané. Sto tisíc obyvatel Olomouce doplňuje přibližně dalších 450 tisíc v rámci aglomerace (Český statistický úřad 2020).

Toto krajské město protíná dálnice D35, která v současnosti běží z Mohelnice na východ a u Lipníka nad Bečvou se napojuje na D1. Směrem na jih se od Olomouce táhne komunikace D46, která se také připojuje na páteřní D1. Po této trase je Olomouc od Brna vzdálena přibližně hodinu jízdy autem.

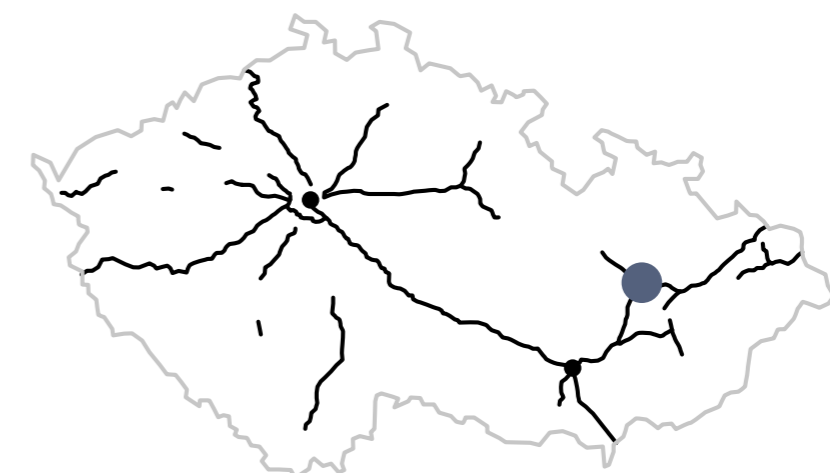
Pro toto město je však také podstatná doprava železniční, prochází jí hlavní trať číslo 270 z České Třebové do Bohumína. Právě přes Třebovou je možné dojet z Prahy do Olomouce za dvě hodiny a patnáct minut.



KRAJE



ŽELEZNICE



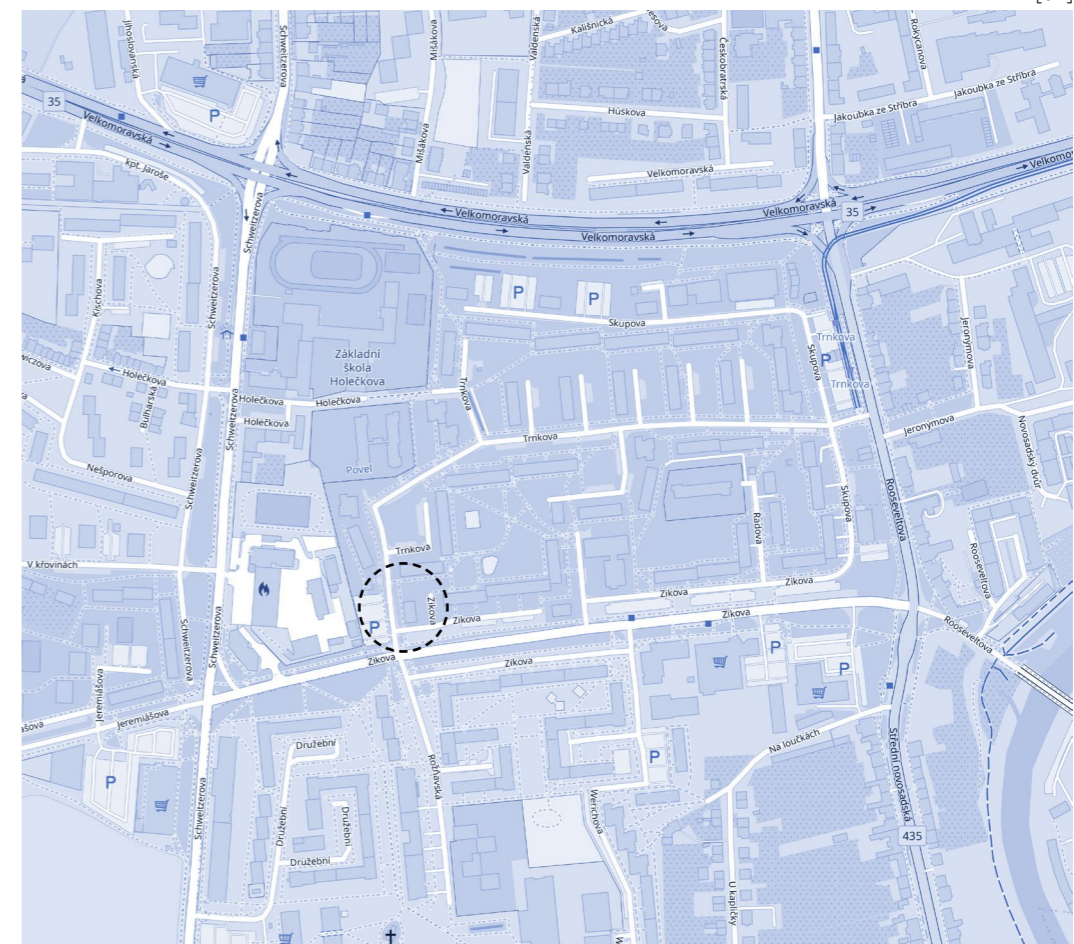
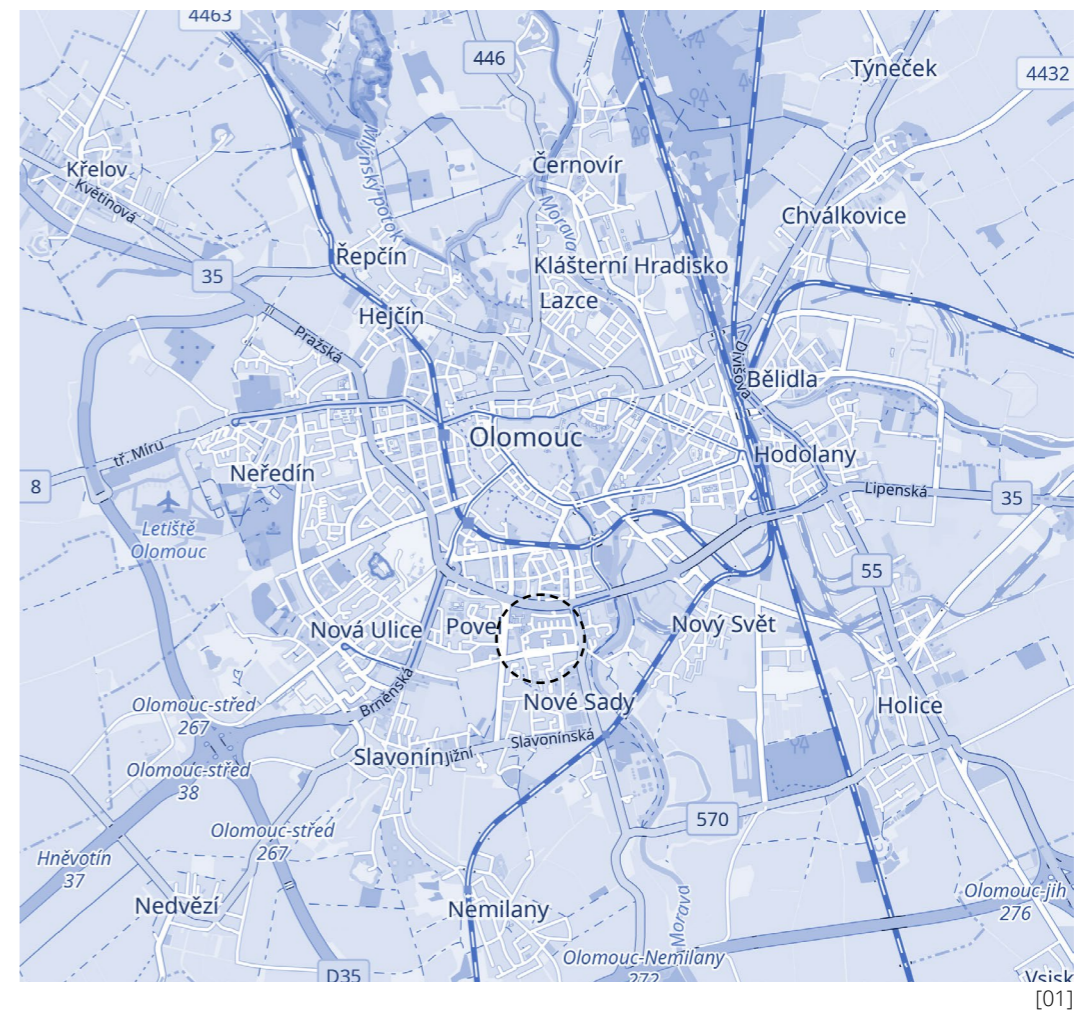
DÁLNIČE

## LOKALITA - NOVÉ SADY

Tato olomoucká městská část se nachází na rovinatém území jižně od centra. Jádrem této čtvrti je největší olomoucké panelové sídliště Nové Sady. Řešené území se nachází v severní části. Pro toto území byl zpracován regulační plán a bylo nazváno *sídliště Nové Sady – Trnkova*. Vymezuje ho ulice Velkomoravská, která obkružuje centrum, na východě Rooseveltova, která se mění v Střední Novosadskou. Na jihu hranici tvoří ulice Slavonínská, za kterou se již nachází pole. Západní hranu pak ulice Schweitzerova, za kterou je další panelové sídliště – Povel. Toto území *sídliště Nové Sady – Trnkova* má rozlohu 26,4 ha.

## MÍSTO - KOTELNA

Řešený objekt se nachází na křižovatce ulic Zikova a Trnkova na jihozápadním okraji sídliště. Budova je jednopodlažní, kubického tvaru, s podlouhlým výrazně převýšeným komínem. Vnější půdorysné rozměry jsou 21 x 11 metrů, hřeben se nachází ve výšce 5 metrů.



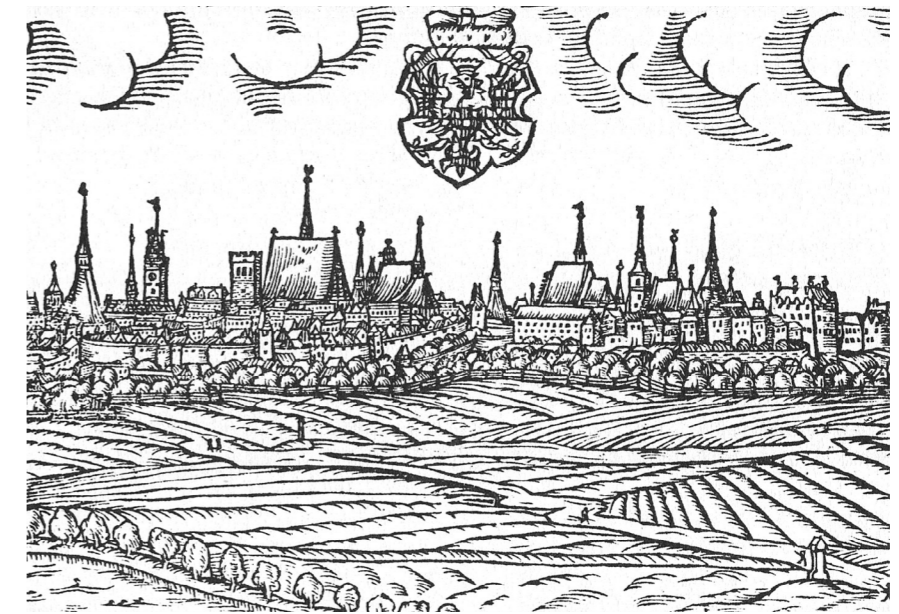


## 3.2 | HISTORIE

### OLOMOUC

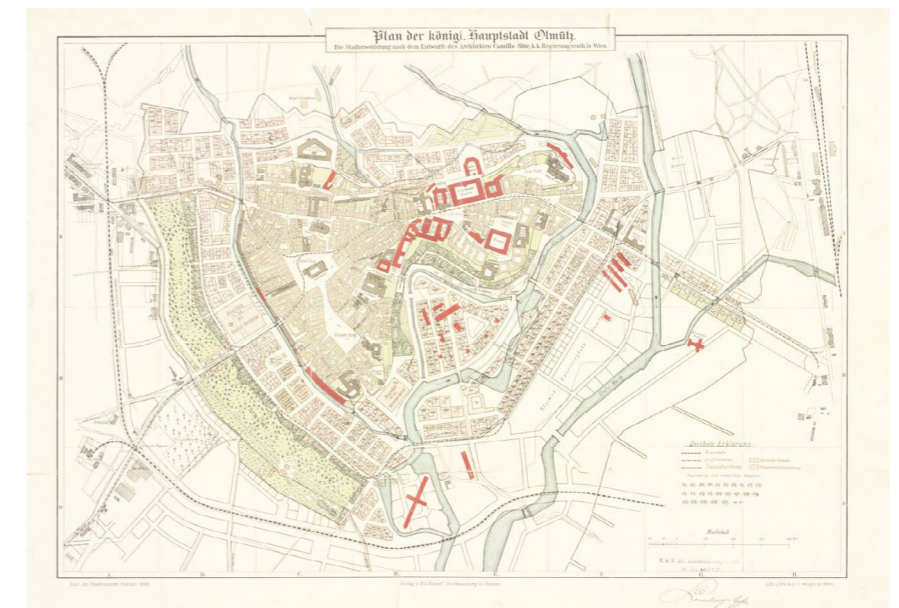
Na území dnešní Olomouce se nacházelo sídelní a obchodní středisko již od starověku, v dobách Velkomoravské říše tu stávalo hradiště. V roce 1063 zde založili biskupství. V 11. století zde vystavěli románské sídlo – Přemyslovský palác. Olomouc se tak stala nejvýznamnějším sídlem Přemyslovců na Moravě.

V roce 1253 byla povýšena na královské město, roku 1522 potvrzuje Ludvík Jagellonských význam Olomouce, když ji prohlašuje za hlavní město Moravy. V roce 1573 zde byla založena univerzita a roku 1777 arcibiskupství. V raném novověku měla Olomouc význam jako strategická pevnost, a to až do jejího zrušení roku 1888. V 19. století pomohla k rozvoji Olomouce stavba první železnice z Prahy do Vídně, na které město leželo (Jůzlová 2005, s. 300).



OLOMOUC V ROCE 1593

[03]



PLÁN CAMILLA SITTEHO 1895

[04]



VEDUTA 1. POL 18. STOLETÍ

[05]



## NOVÉ SADY

Ves Nové Sady (dříve také Novosady) byla založena roku 1314 olomouckou vrchností podle vzoru vsi Holice. Stalo se tak na pozemcích, které získalo město darem od českého krále Jana Lucemburského. Její německý název zněl Neustift. Ležela na jih od Blažejské brány, od řeky Moravy, po dnes již zaniklý potok Povelka.

Po roce 1757 bylo nutné kvůli stavbě olomoucké pevnosti všechny domy a místní kapličku zbořit. Obyvatelé se přesunuli jižněji do míst dnešních ulic Střední Novosadská a Dolní Novosadská. V letech 1773–1775 zde postavili kostel sv. Filipa a Jakuba s vlastním hřbitovem. Po roce 1850 se vesnice administrativně oddělila od Olomouce a fungovala zde i pošta nebo četnická stanice.

Nové Sady byli obydleny převážně německy mluvícím obyvatelstvem, patřily do takzvaného olomouckého jazykového ostrova. Na konci 19. století zde žily pouze 4 % česky mluvících obyvatel. Poměry mezi jazykovými skupinami obyvatel se vyrovnaly až ve 30. letech 20. století. V roce 1919 byla obec začleněna do Velké Olomouce. Přestože zde již od roku 1870 vedla trať Olomouc-Prostějov-Nezamyslice, průmysl se zde významně nerozvinul (novesady.eu).

Pozemek se nachází v severní polovině panelákového sídliště Nové Sady. To vznikalo v druhé polovině 80. let jako největší olomoucké panelákové sídliště (Tichák 2000, s. 21-23).



[06]



[07]



[08]



[09]



[10]





1834

[11]



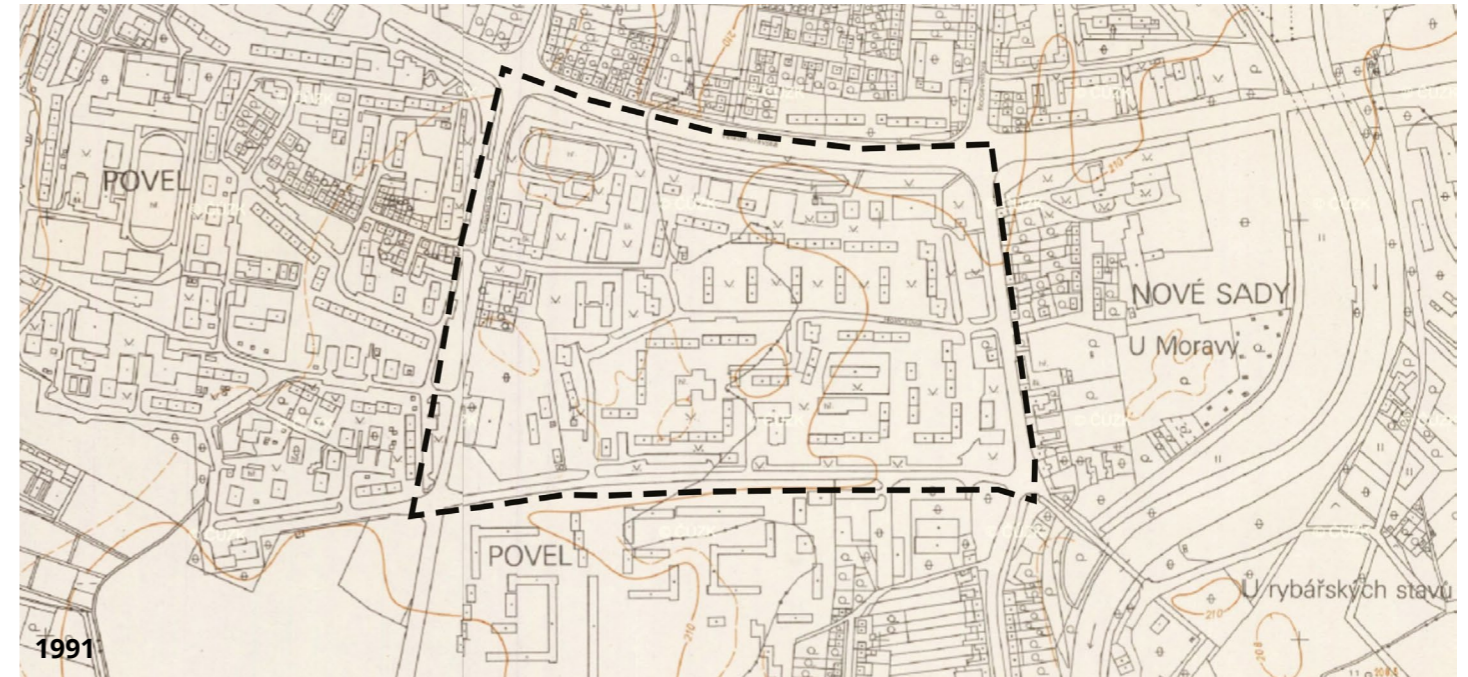
1959

[14]



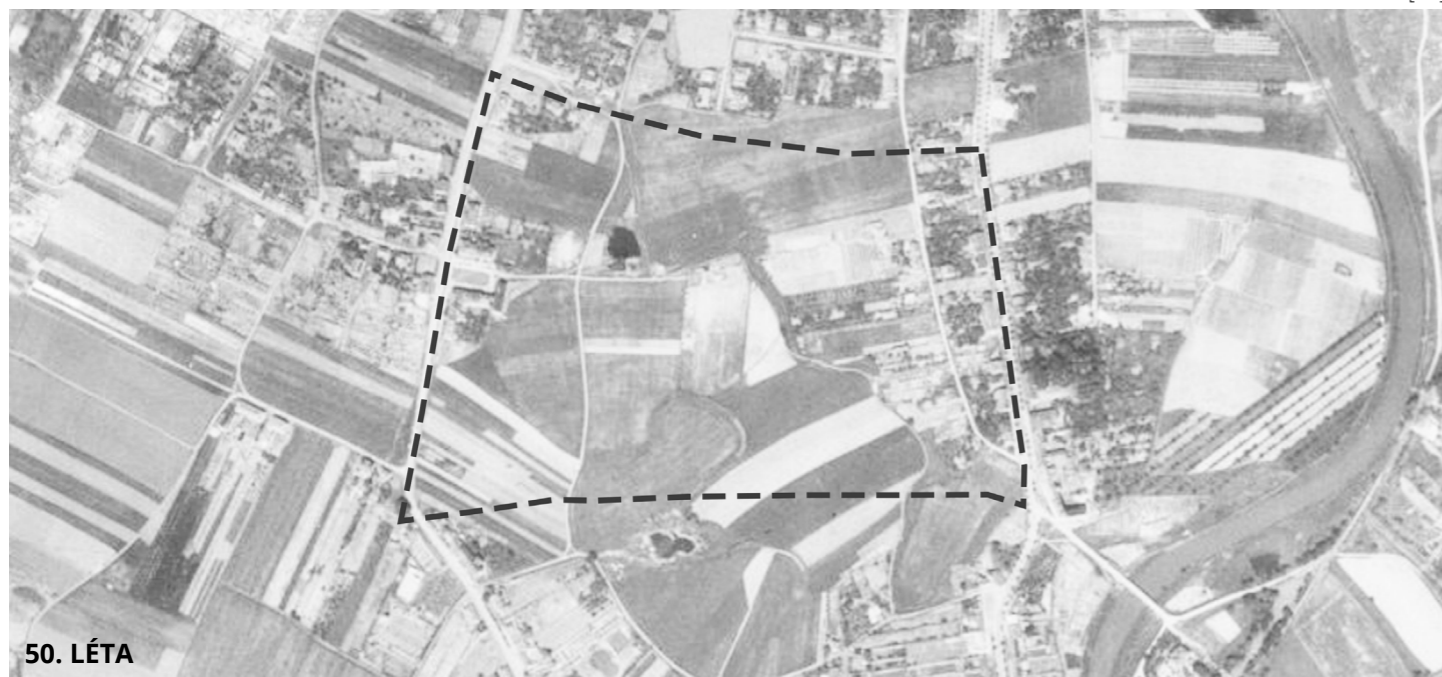
1929

[12]



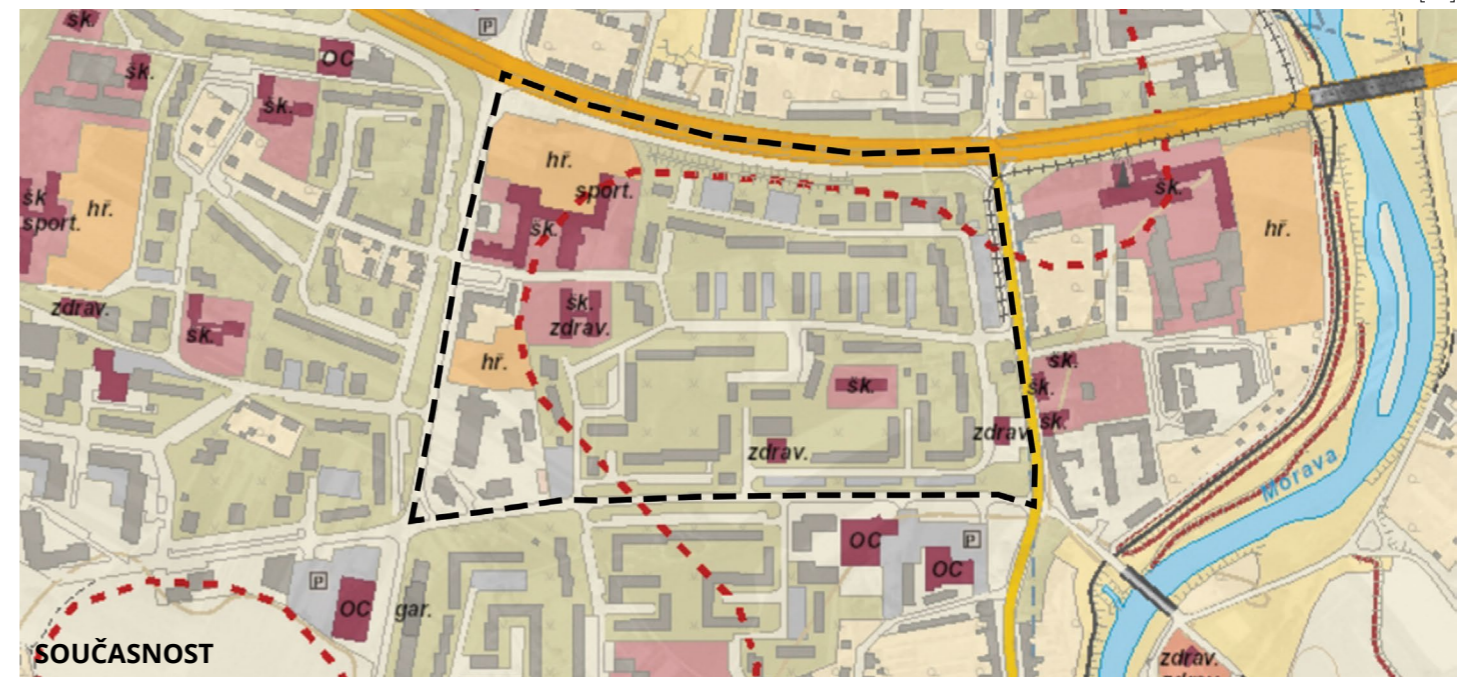
1991

[15]



50. LÉTA

[13]



SOUČASNOST

[16]



### 3.3 | SOCIODEMOGRAFIE

I přes mírný nárůst celkového množství bytů klesl mezi lety 1991 a 2011 počet trvale bydlících obyvatel sídliště z 5,6 tisíc na 4,7 tisíce. Uvedený vývoj tedy vedl k mírnému poklesu zalidněnosti bytů. Příčinou těchto změn je jednak pokles průměrné velikosti domácnosti, především díky růstu počtu jednočlenných domácností. Také ale růst nároků na úroveň bydlení a obytnou plochu.

Index stáří z roku 2011, tedy podíl mezi počtem obyvatel mladších 14 let a počtem starších 65 let vynásobených stem, je 62,9. Celkový index Olomouce je 121,4, což znamená, že věková struktura v tomto území je velmi nízká – příznivá. Je tu relativně málo lidí v poproduktivním věku. Obvyklý poměr je 1:1, na 100 dětí připadá 100 seniorů (regulační plán, s. 18-20).

Procento nezaměstnanosti v z téhož roku je 6,7 %, což je lehce pod olomouckým průměrem (7,3 %).

počet bytů:	1666
trvale bydlící obyvatelé:	4113
počet obyvatel na byt:	2,51
(regulační plán, s. 20, 21)	

### 3.4 | ŠIRŠÍ VZTAHY



### 3.5 | VYUŽITÍ ÚZEMÍ

Na území převažuje sídlištní zástavba polouzavřených blokových, deskových a soliterních bytových domů. Ty jsou tří až sedmipatrové.

Na západě se nacházejí areály Fakultní základní školy a mateřské školy Holečkova a Mateřské školy Olomouc a areál Hasičského záchranného sboru Olomouckého kraje. V jihozápadním rohu je herna a drobné prodejny. Na severním okraji řešeného území je vybudován protihlukový val, podél něj rozsáhlá parkoviště a tři bývalé kotelny.

V severovýchodní části je skupina staveb občanského vybavení komerčního typu – polyfunkční dům s byty a restaurací Pelikán, hobby market Mountfield a skupina drobných provozoven, například prodejna květin, večerka, vinotéka, občerstvení. Tato skupina je autory regulačního plánu považována za estetickou závadu.

V jihovýchodní části je situován areál mateřské školy, objekt sociálních služeb pro seniory – dům s pečovatelskou službou a chráněné bydlení, Centrum denních služeb a další bývalé kotelny. Na východní hraně jsou vybudována rozsáhlá parkoviště (regulační plán).

VYUŽITÍ ÚZEMÍ



ORTOFOTO





### 3.6 | LIMITY

#### REGULAČNÍ PLÁN

- hlavní využití – přestavba na zařízení občanského vybavení
- nástavba na maximální výšku 8 metrů od upraveného terénu

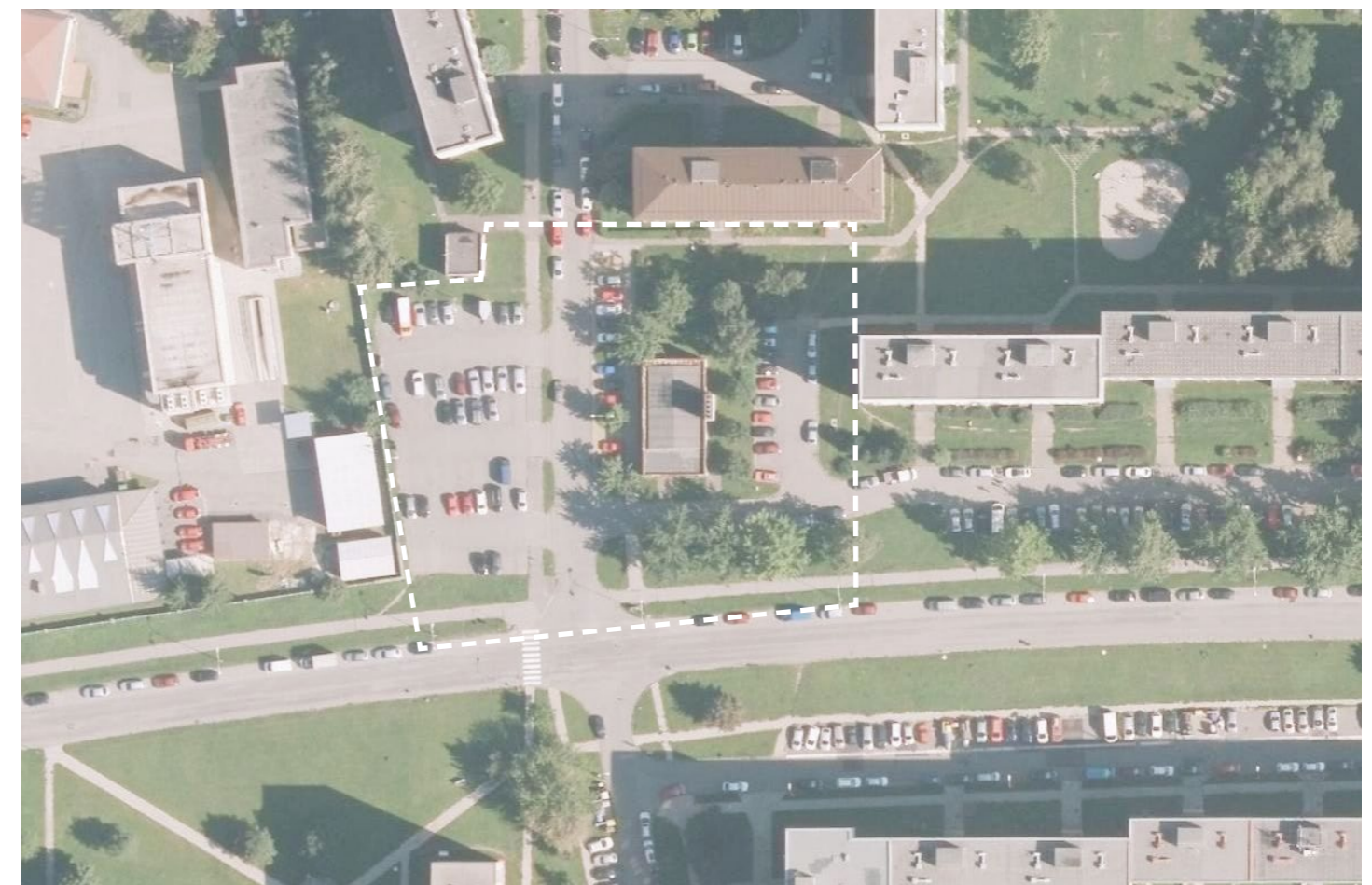
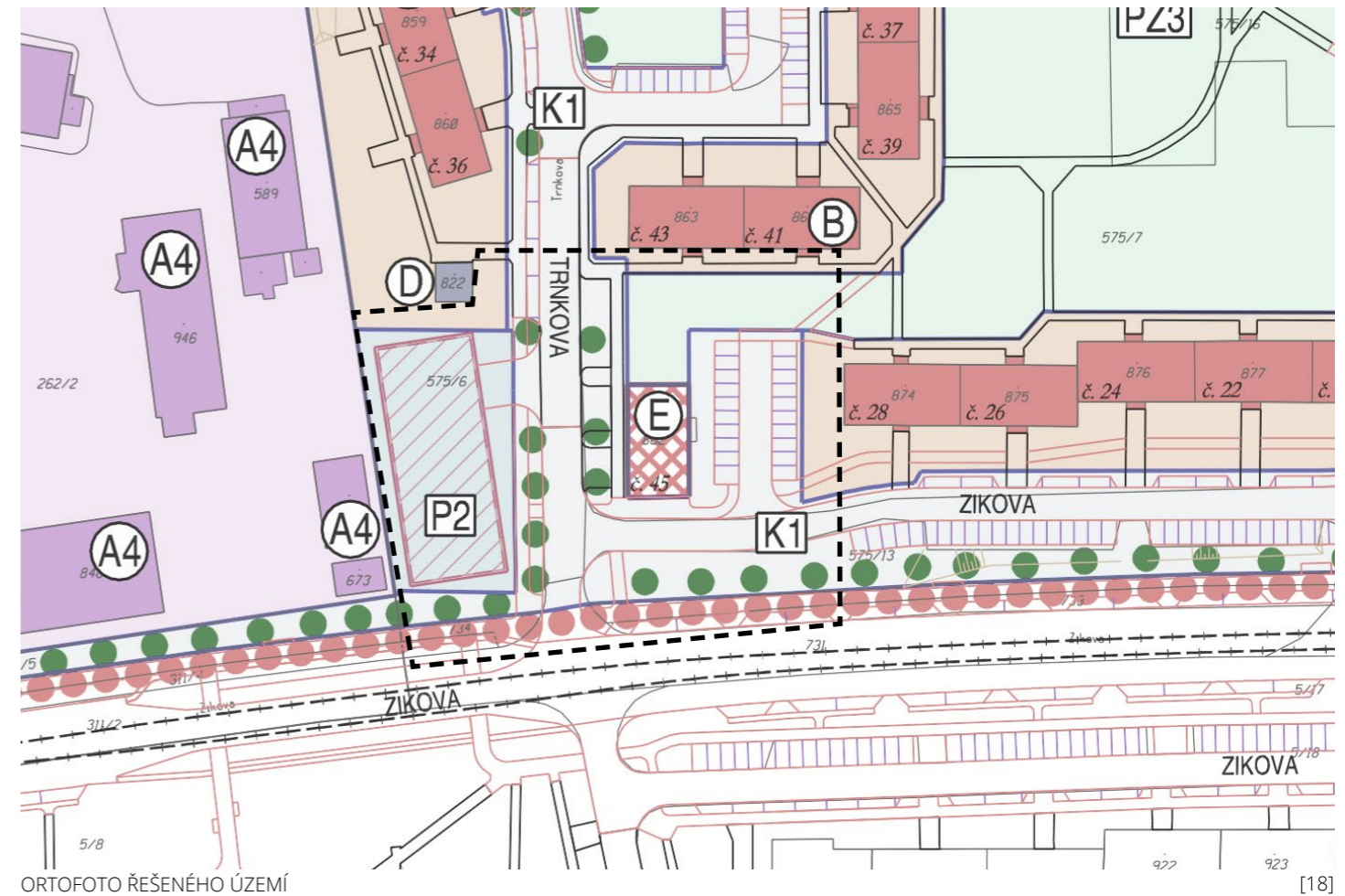
#### OSTATNÍ

- celé řešené území leží ve stanoveném záplavovém území významného vodního toku Morava
- jižní část řešeného území je územím s archeologickými nálezy

#### CÍLE REGULAČNÍHO PLÁNU

- Regulační plán v rámci urbanistické koncepce si dává za cíl:
- zvýšit kapacitu parkovacích stání
  - jednoznačně vymežit dopravní plochy
  - vytvořit nová dopravní propojení
  - vymezit parkovou zeleň s vyššími nároky na údržbu
  - vytvořit srozumitelnou hierarchii
  - rozčlenit prostorové struktury do srozumitelných celků

#### REGULAČNÍ PLÁN



## **4 | SOUČASNÝ STAV OBJEKTU**



## STAVEBNĚ-TECHNICKÝ PRŮZKUM

V minulosti objekt sloužil jako kotelna pro vytápění sídliště, v současnosti jako sklad. Stavba je jednopodlažní, zastřešená částečně plochou, částečně sedlovou střechou.

Nosnou konstrukci tvoří železobetonový skelet. V části půdorysu (vstupní část, vestavba hygienického zázemí a místnost rozvodny) systém MS-OB, v prostoru vlastní kotelny systém MS-OB HAL. Obvodový plášť je částečně tvořen keramickými obvodovými panely systému MS-OB a z části je vyzděn z cihelného zdiva. Nosnou konstrukci stropu (střechy) tvoří plnostěnné dřevěné vazníky s kartitovou stojinou. Střešní plášť je tvořen pravděpodobně asfaltovými pásy. Komínové těleso je provedeno v tradiční zděné technologii.

Stávající základy nejsou známy. Objekt je pravděpodobně založen na betonových patkách pod sloupy nosné konstrukce.

Zda je objekt zaizolován proti zemní vlhkosti není možné zjistit. Předpokládá se, že izolace proti zemní vlhkosti bude provedena pod podlahou objektu. Obvodové betonové stěny soklové části jeví známky zavlhlosti, a proto je možné, že izolace je buď ve špatném stavu, a nebo nebyla vůbec provedena.

Stávající stav objektu je dobrý a odpovídá době svého vzniku a způsobu užívání. Po statické stránce nejvíce objekt zasáhne poruchy. Stávající praskliny v obvodovém plášti jsou způsobeny napojováním různých materiálů a jejich rozdílným dotvarováním. Zavlhlost objektu v prostoru nad terénem je pravděpodobně způsobena špatnou hydroizolací nebo její absencí. Obvodové stěnové konstrukce nespĺňují současné požadavky na součinitele prostupu tepla. V podlahách nebude provedena tepelná izolace vzhledem k účelu původního využití objektu a rovněž skladba střešního pláště nebude vyhovovat současným požadavkům na tepelně technické vlastnosti konstrukce.



[20]



[21]



[22]



## SHRNUTÍ

Přestavba stávajícího objektu pro potřeby knihovny je možná. Je nutno objekt nově odizolovat proti zemní vlhkosti, případně opravit stávající hydroizolaci pokud bude nalezena po provedení sond kolem objektu a do stávající podlahy. Obvodové konstrukce (podlaha, obvodové stěny a střecha) je nutné nahradit novými nebo zateplit tak, aby konstrukce odpovídaly současným požadavkům na tepelně technické vlastnosti konstrukcí.

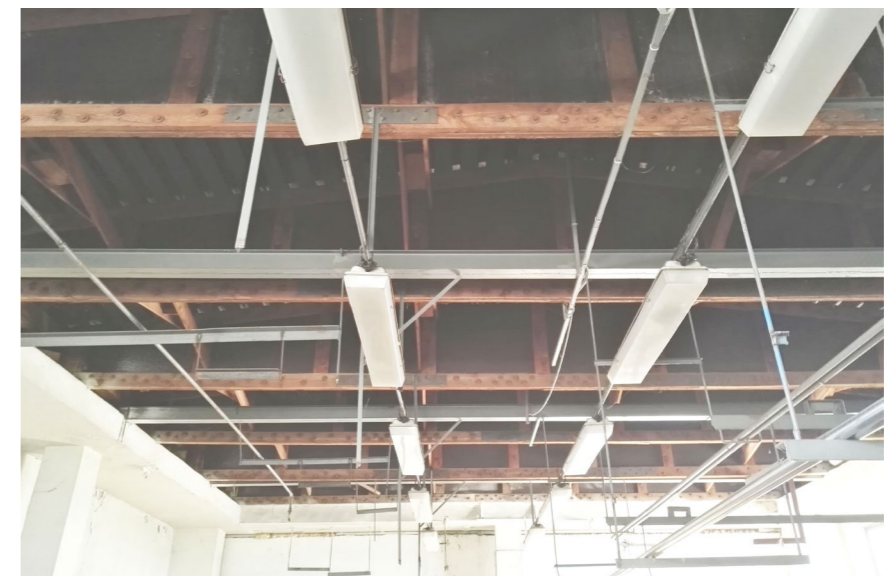
Nadstavba objektu je možná. Obvodové stěny je třeba provést z lehčených materiálů. Nosnou konstrukci nové střechy osadit pouze nad osy stávajících sloupů v 1 NP. Způsob nadstavby objektu je nutno konzultovat se statikem (Zoubek 2019, s. 1-2).



[23]



[24]



[25]

## **5 | KNIHOVNY**

(ANALÝZA TYPOLOGIE)



## VEŘEJNÉ KNIHOVNY

*„Veřejná knihovna je místní branou do světa vědomosti a základním předpokladem celoživotního vzdělávání, nezávislého rozhodování a kulturního rozvoje jednotlivců i společenských skupin“ (Manifest UNESCO o veřejných knihovnách 1994).*

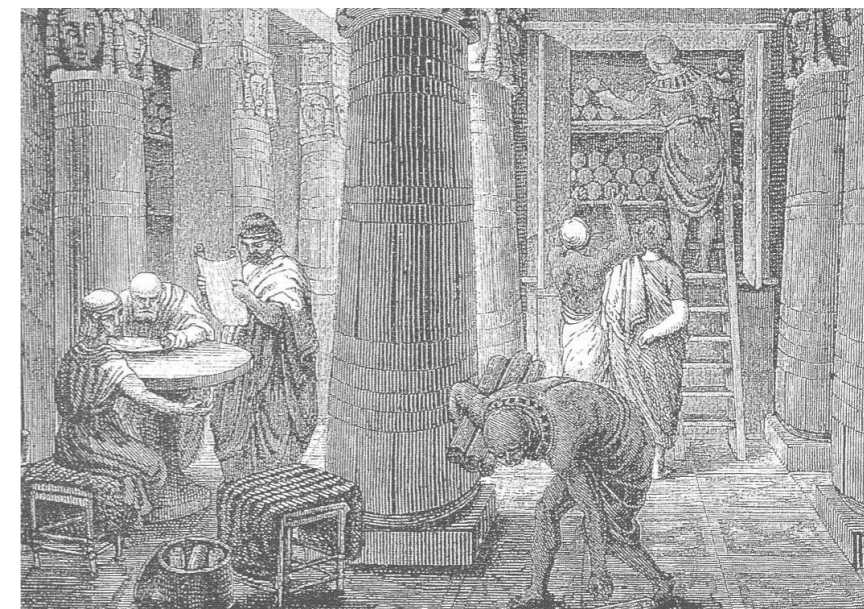
Jak píše Roman Brichta v lektorském posudku ke knize Knihovny v době nových médií Zbyška Stýbla, nevíme, jakým směrem se v budoucnu bude ubírat uchovávání informací. Technologie sice jdou stále dopředu, rychle ale zastarávají. Dnes už informace z disket (a možná i z kompaktních disků) přečte jen málokdo. Zatímco knihy jsou s lidmi stále kompatibilní.

Knihovny nejsou a neměly by být sklady knih. Mohou představovat místo věděni, poznávání a dramaturgovaných náhod, klidného soustředění i ostré konfrontace (Stýblo 2018, s. 11).

## HISTORIE KNIHOVEN

Nejstarší starověké knihovny které známe, pocházejí z Mezopotámie a Egypta a měly původně charakter archivu. Oproti tomu v antickém Řecku vystupuje knihovna jako místo studia, diskuze. V Římě se stavěly jako součásti fór nebo lázní a často se objevovaly v sídlech významných Římanů (Stýblo 2018, s. 16-19).

Ve středověku byly knihovny součástí klášterů, jako tehdejších center vzdělanosti. V této době byly knihy uchovávány horizontálně na pultech. Následně knihovny figurovaly jako klíčový prvek při zakládání prvních univerzit, i když zatím pouze s desítkami knih. Při jejich postupném nárůstu se knižní vazby zlehčovaly, a tak se mohly ukládat i vertikálně na policích.



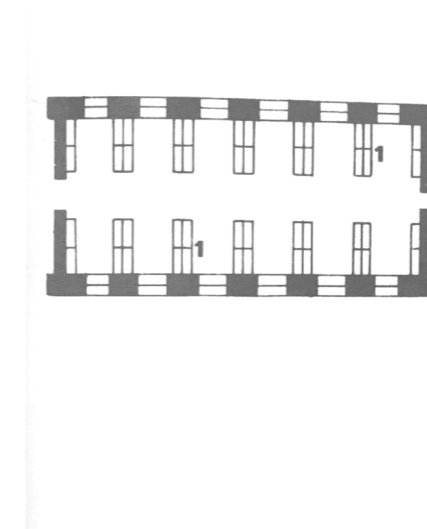
MOŽNÁ PODOBA ALEXANDRIJSKÉ KNIHOVNY

[26]



KLEMENTINUM

[27]



PŮDORYS QUEEN 'S COLLEGE 1448



MERTON COLLEGE LIBRARY

[28]

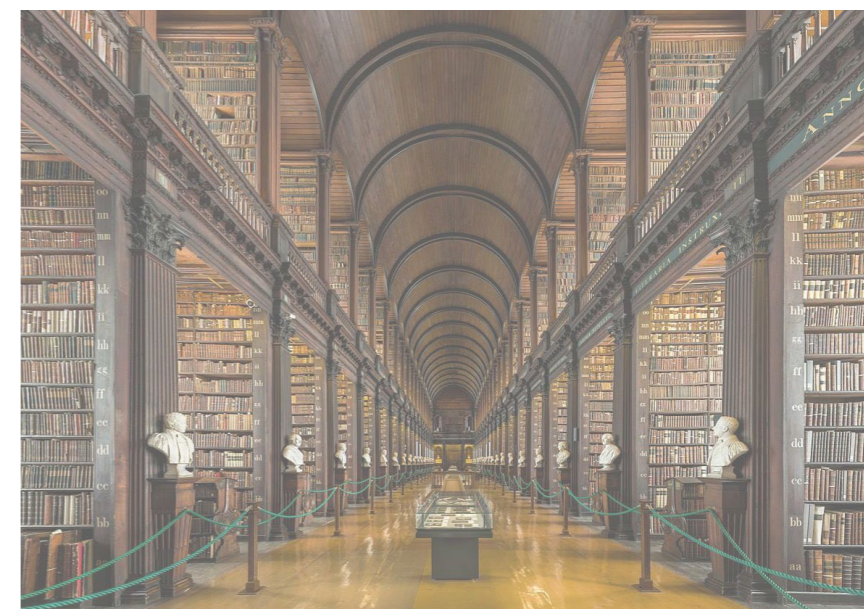


Také šlechta figurovala ve shromažďování knih. V této zálibě navázal Karel IV. na francouzský dvůr a bibliofilii pěstovali také jeho synové, Václav a Zikmund. Kromě šlechty postupem času manuskripty vlastnili také bohatí měšťané a na venkově byly bible základem každé farnosti (Stýblo 2018, s. 20-25).

S rozvojem knihtisku po roce 1448 se fondy zvětšují a od 17. století vznikají v kláštorech, univerzitách a šlechtických sídlech tzv. sálové reprezentační knihovny, kde police zakrývají celé stěny. Například největší renesanční knihovna v českých zemích byla ta rožmberská s 10 575 svazky, ta se však bohužel nedochovala. Vývoj sálových knihoven uzavírá Boullého studie Královské knihovny s kruhovým průřezem z roku 1785 (Stýblo, 2018: 25-27).

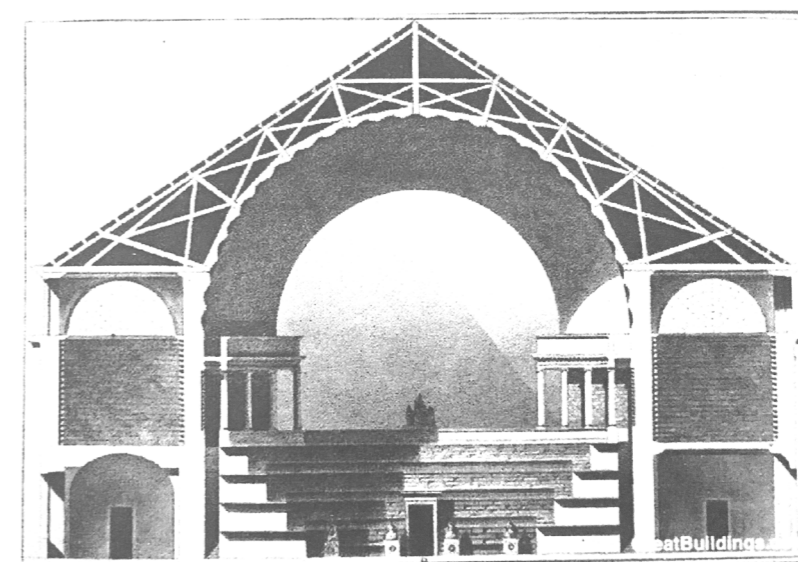
V průběhu osvícenství se klášterní knihovny otevírají veřejnosti, ale rychle přestávají vyhovovat. Nový velkorysý koncept rozvinul Leopold Della Santa, který prostory rozdělil na tři části, a to pro čtenáře, knihovníky a pro knihy. V tomto trojčlenění pokračují knihovny v 19. i na počátku 20. století (Stýblo 2018, s. 28).

Další milníky ve vývoji typologie knihoven lze sledovat v USA na začátku 20. století, kde měli čtenáři volný přístup k policím s knihami. Tak se k předchozím třem přidala část – volný výběr. Kromě toho je mohly začít navštěvovat i děti. O další posun se zasadil Alvar Aalto, který rozpracovával koncept volného výběru s organickým tvarováním prostoru (Stýblo 2018, s. 27-30).



TRINITY COLLEGE V DUBLINU

[29]



BOULLÉHO KRÁLOVSKÁ KNIHOVNA

[30]



VYBORGSKÁ KNIHOVNA, A. AALTO

[31]



## KNIHOVNY SOUČASNOSTI

V programech současných mediátek (knihovna podle mého názoru je typ mediátéky) se ve velké míře vyskytují i jiné funkce, například občerstvení, obchod, prostory pro tvůrčí aktivity, výstavní síň, kinosál, konferenční sál, dílny a další (Stýblo 2018, s. 44-45).

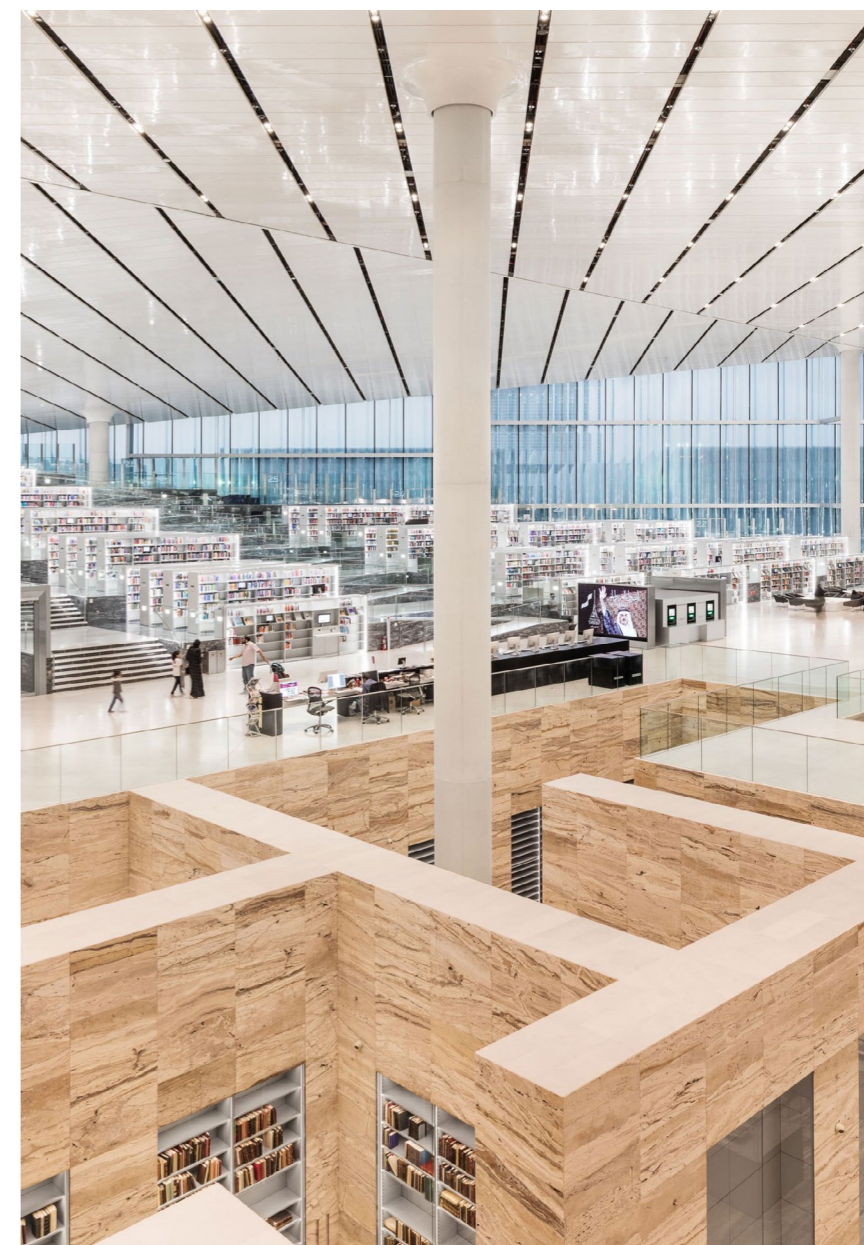
V 21. století se tedy knihovny snaží nabídnout i jiné aktivity, které se týkají vzdělávání, jako je předávání informací skrze vlastní zkušenost, setkávání a společné zážitky.

Jako pozitivní vnímám jev, že v naší republice je nejhustší síť veřejných knihoven v Evropské unii. Přibližně 5,5 knihovny připadá na 10 000 obyvatel, evropský průměr je přitom 1,3. Navíc se podle Víta Richtera, čestného předsedy Svazu knihovníků, i přes mírný pokles počtu uživatelů návštěvnost lehce zvyšuje (Stýblo 2018, s. 57).



KNIHOVNA V HELSINKÁCH, ATELIER ALA

[32]



KATARSKÁ NÁRODNÍ KNIHOVNA, ATELIER OMA

[33]



KNIHOVNA V RALEIGH, ATELIER SNØHETTA

[34]

## 6 | REFERENČNÍ STAVBY



## VOZOVNA

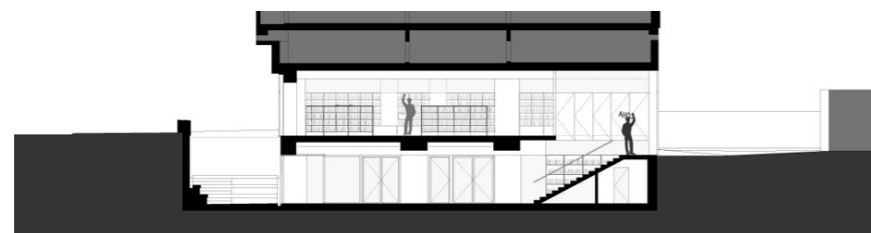
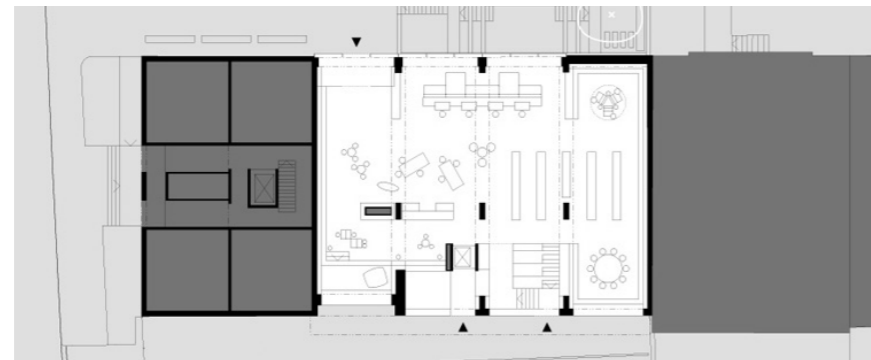
### POBOČKA MĚSTSKÉ KNIHOVNY V PRAZE A KULTURNÍ CENTRUM

Autor: Projektil architekti | Roman Brychta, Petr Lešek

Adresa: Za Žižkovskou vozovnou 2687/18, Žižkov, Praha

Tuto konverzi jsem vybral kvůli její otevřenosti v parteru, což považuji za přínos jak pro knihovnu, tak pro ulici.

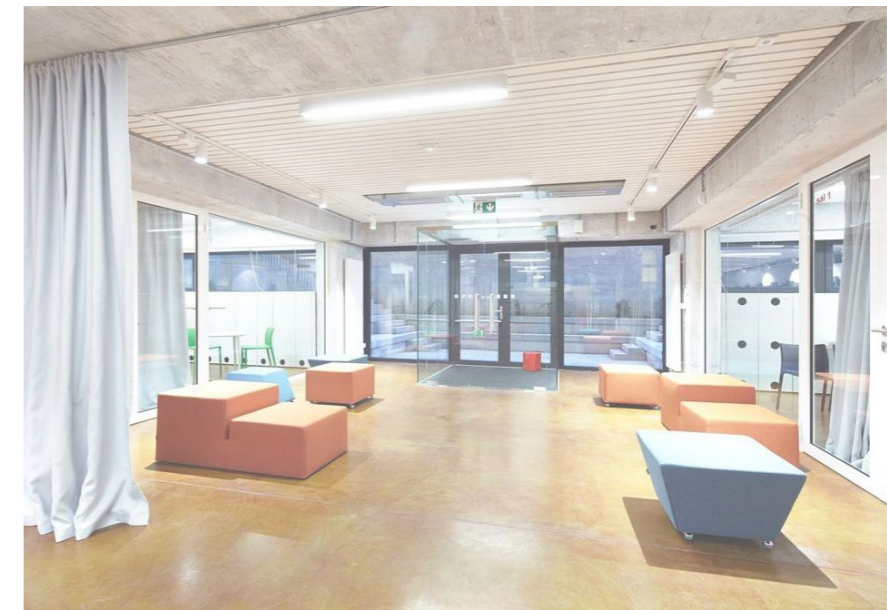
„Prodejny potravin již nepotřebují velké sklady jako před 40 lety. Městská část Praha 3 proto zvolila, pro svou nuceně přemísťovanou pobočku Městské knihovny, využít právě přízemní i podzemní prostory velkoprodejny potravin v bytovém domě ze 70. let 20. století. Návrh vychází ze tří premis: přehlednosti, jednoduchosti a příjemnosti. Prostorové řešení přináší do prostor zásadní kvalitu – maximum přirozeného světla.“ (archiweb.cz: Vozovna)



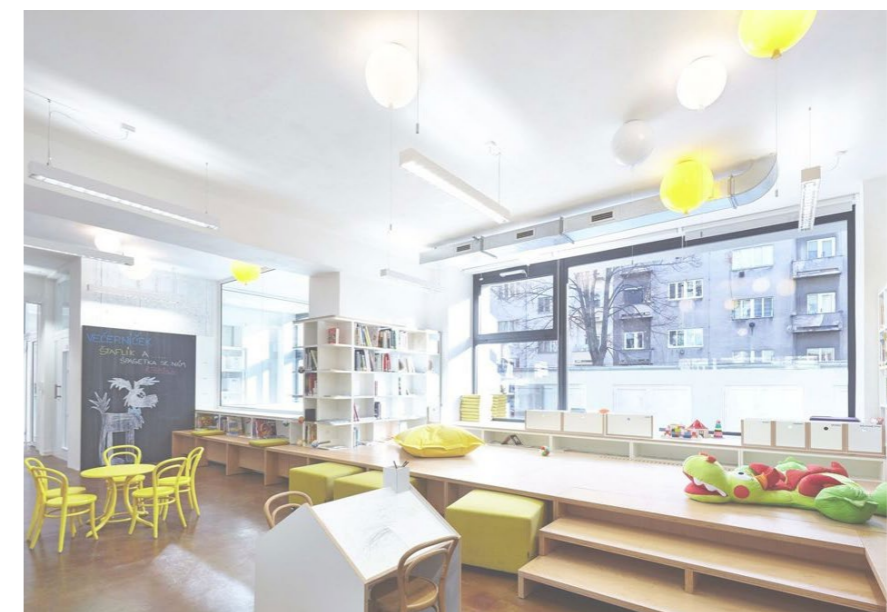
[35]



[36]



[37]



[38]



# KNIHOVNA PRO GYMNÁZIUM

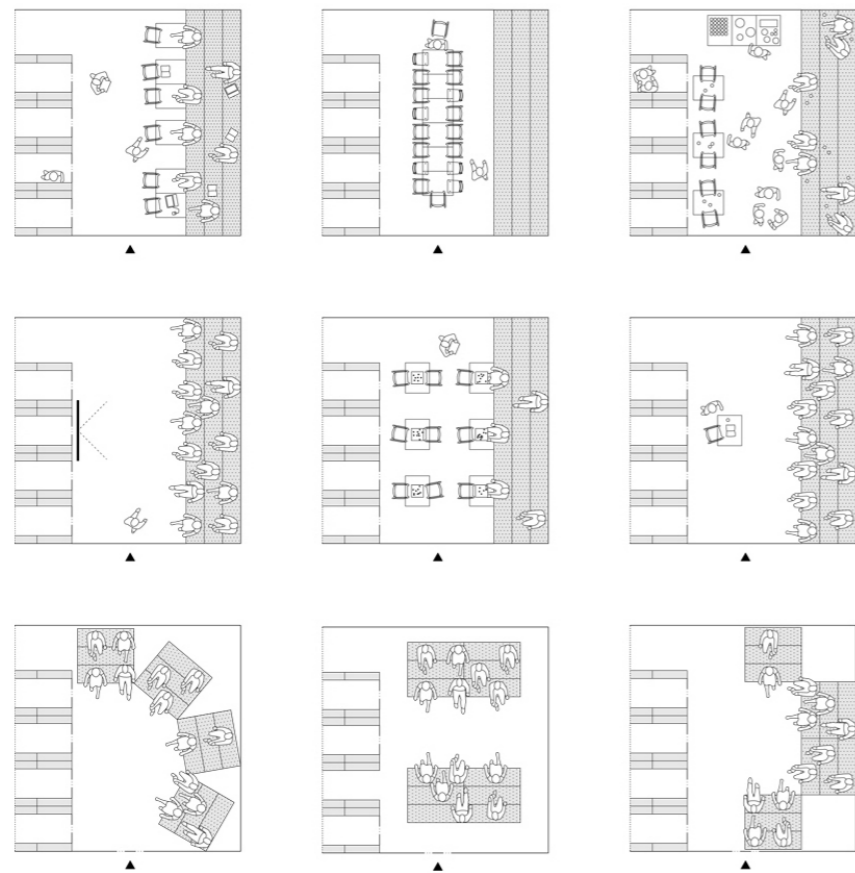
Autor: ATELIER 111 architekti s.r.o. | Barbora Weinzettlová

Adresa: Na Sadech 308, Třeboň, Česká republika

U této vestavby si cením univerzálního využití. Inspirativní je také práce v interierovém měřítku v rámci malého prostoru.

„Novým důležitým prvkem celého prostoru knihovny je i mobilní pobytové schodiště, které má ve svých stupních zabudovaný skrytý úložný prostor pro nábytek – stoly a židle. Pobytové schodiště je konstrukčně rozděleno na 4 pohyblivé segmenty. Spolu s pracovními stoly vytváří místo pro pobývání studentů, kteří si mohou vybrat, jaký způsob sezení jim právě přijde nejlepší. Schody se stávají neformální čítárnou, umožňují velkou variabilitu dějů.“

(archiweb.cz: Knihovna pro gymnázium)



[39]



[40]



[41]



[42]



## MEDIATHÉKA A KOMUNITNÍ CENTRUM V MOKRÉ

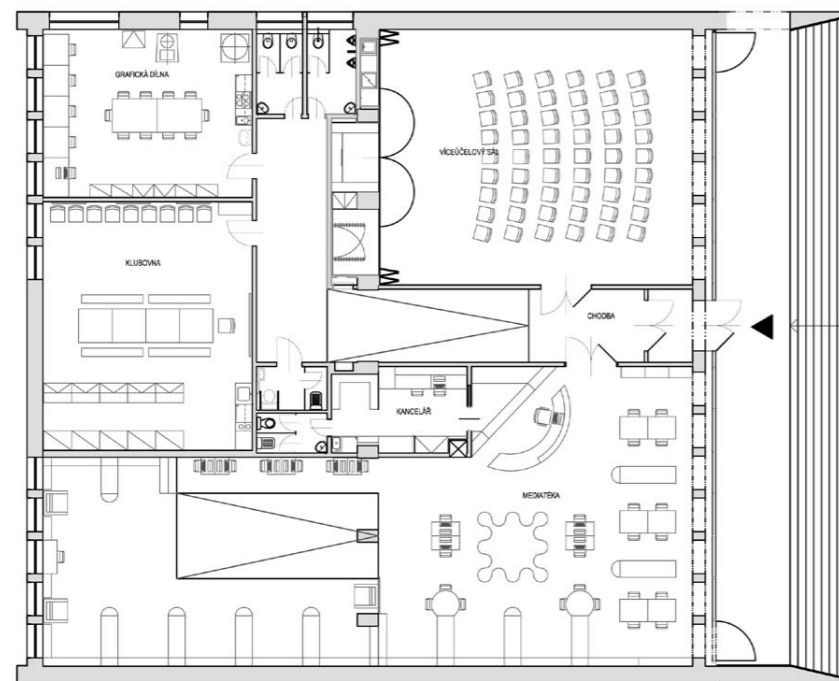
### KONVERZE UHELNÉ KOTELNY NA KNIHOVNU A SPOLEČENSKÉ CENTRUM

Autor: DIMENSE architects | Petr Hovořák, Radim Lička

Adresa: Mokrá, Mokrá-Horákov, Česká republika

Tuto referenci uvádím proto, že jde o příklad přeměny průmyslové stavby na knihovnu. Zároveň jde o jedinou konverzi tohoto druhu, kterou jsem v České republice našel.

„Úsilí směřující k vytvoření důstojného prostředí, naplněného řádem, vnitřním smyslem a dokonce vyjadřujícího přiměřenou vznešenost a monumentalitu se však v praxi setkává s celou řadou problémů. Když ale staneme před průčelím mediathéky, pochopíme, že zde bylo dosaženo maximum, snad mnohem více, než bychom mohli očekávat od novostavby. Jednoznačnost myšlenky, monumentalita a přesvědčivost výrazu překonávají všechny obtíže etapovité přestavby.“ (archiweb.cz: Mediathéka a komunitní centrum v Mokrém)



[43]



[44]



[45]



[46]



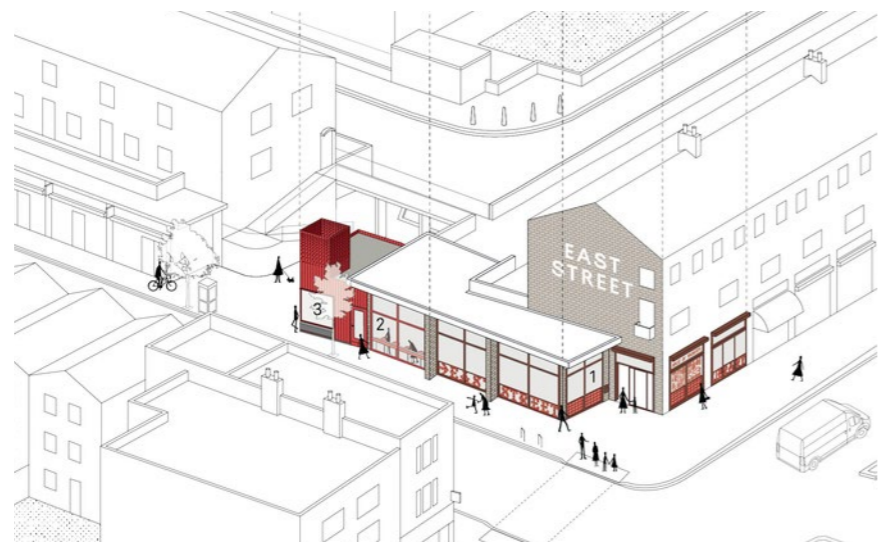
## EAST STREET LIBRARY

Autor: We Made That

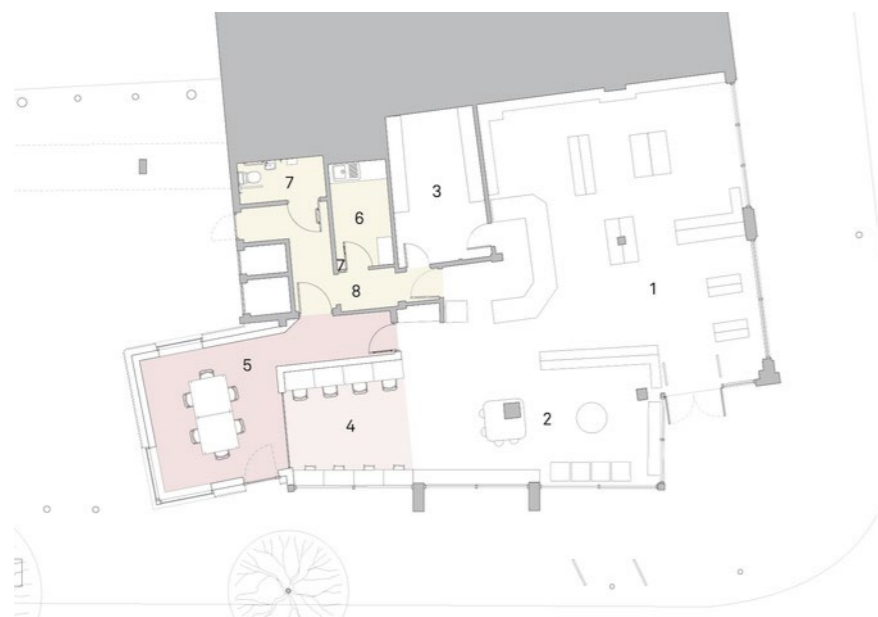
Adresa: 168 Old Kent Rd, London SE17, United Kingdom

Tuto realizaci jsem vybral z důvodu použití výrazného materiálového i barevného industriálního pojetí knihovny a otevřenosti v parteru.

Knihovna East Street Library byla navržena v rámci širší strategie „What Walworth Wants“. Spolu s vylepšením East Street Market je projekt jedním ze dvou „katalyzátorových projektů“, které byly realizovány jako součást strategie. Jasně červená věž vyčnívá do ulice ze stávající budovy z 60. let. Výrazně se liší od jejího okolí a demonstruje tak vnesení nové funkce. (archdaily.com: East Street Library)



[47]



[48]



[49]



[50]



[51]



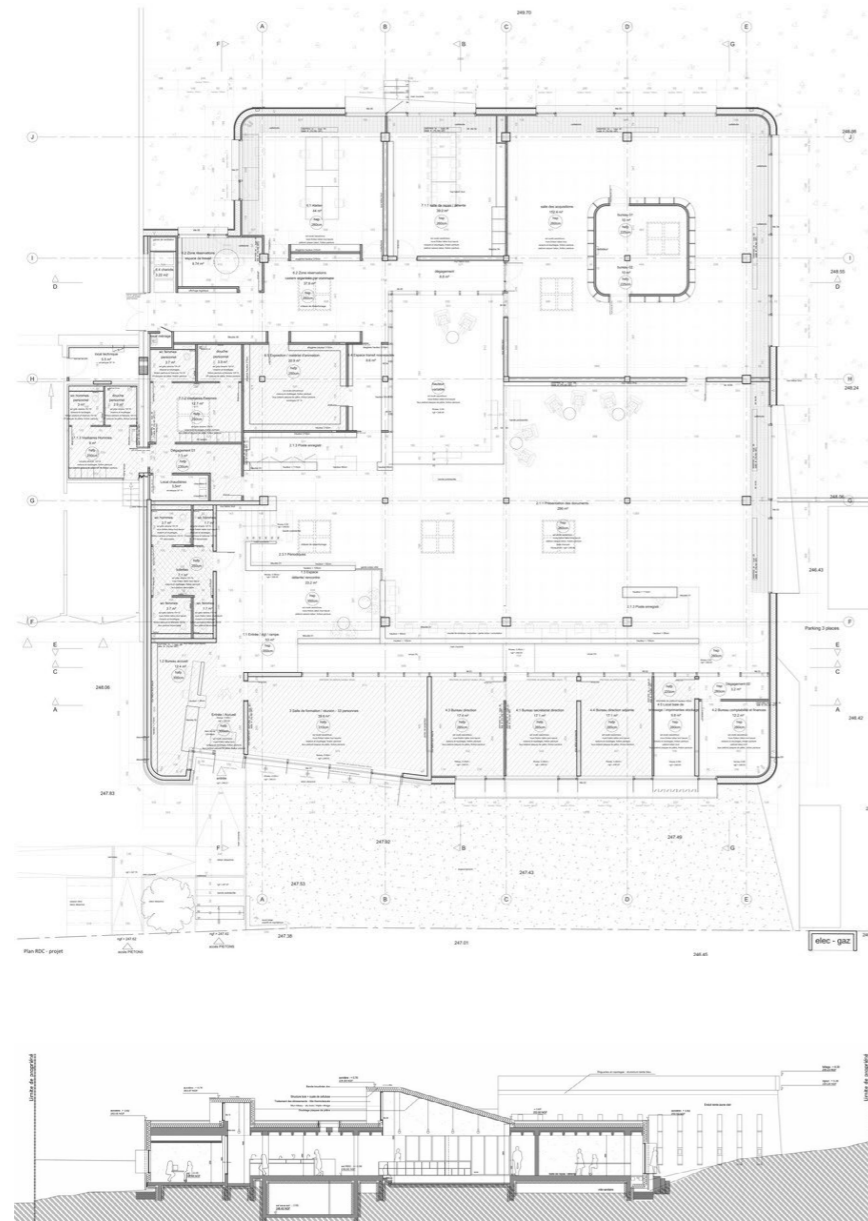
## THE MEURTHE ET MOSELLE DEPARTMENTAL MEDIA LIBRARY

Autor: Studiolada

Adresa: Avenue Paul Dérouléde, Laxou, Nancy, France

Tato referenční stavba mě zaujala svým pojetím interiéru jako obytné krajiny, která nabízí nespočet míst s různými kvalitami.

Knihovna médií se skládá ze dvou odlišných entit. První, jejíž architektura je silně poznamenána časovým obdobím, během kterého byla postavena. Pojme skladovací prostor pro knihy i garáž určenou pro vozidla bibliobusů. Druhá obsahuje prezentační místnost, kanceláře a další prostory. (archdaily.com: The Meurthe et Moselle Departmental Media Library)



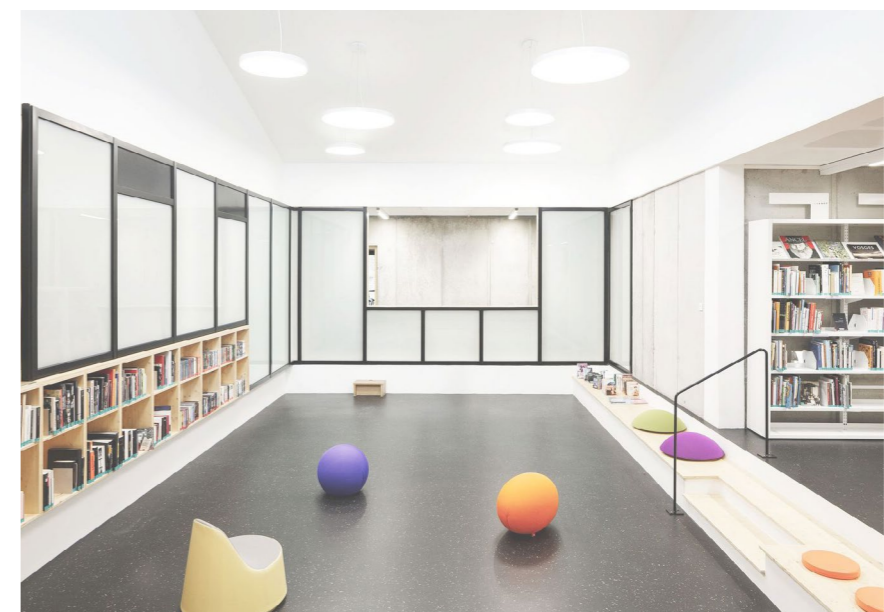
[52]



[53]



[54]



[55]

## **7 | KNIHOVNY V OLOMOUCI**



**DOSTUPNOST KNIHOVEN**

Sít veřejných knihoven je v Olomouci poměrně hustá, severní a západní okrajové části jsou však obsloužené hůře.

V mapě jsou znázorněny docházkové vzdálenosti. Tento rozsah jsem zvolil podle prof. Meiera, odpovídá patnáctiminutové chůzi, tedy přibližně rádiu jednoho kilometru. (Maier 2016, s. 11)

Zadání soutěže na novou pobočku počítá se zrušením dvou stávajících a vytvořením jedné nové knihovny.

V Olomouci se dále samozřejmě nacházejí knihovny vědecké a univerzitní, některé z nich mají také veřejný režim.

NAVRHOVANÁ KNIHOVNA

RUŠENÁ KNIHOVNA

RUŠENÁ KNIHOVNA



## 8 | INTERPRETACE ANALÝZY

**SWOT ANALÝZA**  
**LOKALITY NOVÉ SADY-TRNKOVA**

**SILNÉ STRÁNKY**

velké množství potenciálních uživatelů  
v docházkové vzdálenosti

relativně nízký věk obyvatel

vzrostlá zeleň

dostupnost centra tramvají

**SLABÉ STRÁNKY**

menší občanská vybavenost sídliště

nedostatečný počet parkovacích míst

**PŘÍLEŽITOSTI**

jako významný bod může pomoci čitelnosti  
lokality

rozvoj kultury a vzdělanosti

stavba pro všechny věkové kategorie

předpoklad pro vznik komunity

**HROZBY**

konec životnosti panelových domů ve shodnou  
dobu

klesající počet obyvatel

**SWOT ANALÝZA**  
**POZEMKU**

**SILNÉ STRÁNKY**

konverze stávající budovy šetří materiál  
a energie

spádové území knihovny se nepřekrývá s jinou  
knihovnou

v kontaktu s vzrostlou zelení

dostupná autobusem

**SLABÉ STRÁNKY**

malá sociální kontrola – vandalismus, graffiti

předem daný nosný systém a konstrukce  
budovy

rušná silnice v blízkosti

**PŘÍLEŽITOSTI**

zvýšení bezpečnosti místa skrz sociální  
kontrolu

vytvoření charakteru místa

**HROZBY**

technické problémy vyplývající z konverze  
(pokud by stavebně-historický průzkum  
neodhalil některé vady stávající stavby)

## 9 | NÁVRH



## KONCEPT

V průběhu navrhování a tvoření variant jsem si uvědomil, že z akademického hlediska by bylo zajímavější na řešený problém nahlížet z širší perspektivy.

V řešené části sídliště se nachází několik dnes již nepotřebných kotelen. Tvoří v území jakousi vrstvu, kterou je možné transformovat do staveb občanské vybavenosti. Tyto stavby vnímám jako infrastrukturu neméně důležitou, než tu zajišťující obyvatelům v bytech teplo.

Takovouto přestavbou lze vytvořit síť občanských staveb, které mají významnou urbanistickou funkci a obohacují sídliště. Zároveň jsou však v kontaktu se stávající strukturou.

Konverze obecně vnímám jako dobrou cestu při snaze o udržitelný rozvoj.

Návrh jsem proto pojal jako několik myšlenek, které jsou aplikovatelné obecně. Přestavbou pak může vzniknout knihovna, komunitní centrum, fitness centrum, galerie, denní stacionář, volnočasové centrum pro náctileté nebo nízkoprahový klub. Některé kotelny jsou v centru, jiné na okraji, výběr konkrétní funkce by měl reflektovat i toto.

Urbanisticky podstatná by pak mohla být cesta (spojnice) mezi těmito body, která by mohla přispět k čitelnosti a hierarchizaci tohoto panelového sídliště.

Stejně, jako jsou jednotlivé kotelny shodné a postavené v prefabrikovaném konstrukčním systému, se mi zdá příhodné řešit jejich přestavbu hromadně a také typově.

Následně jsem tyto principy aplikoval na dvě kotelny. Jednu přestavuji v knihovnu, jak je v zadání, druhou měním v komunitní centrum. Myslím, že tímto širším pohledem lépe naplním cíle, které původně měla naplnit samotná knihovna.

KOTELNY V RÁMCI LOKALITY



## SPOJNICE KOTELEN

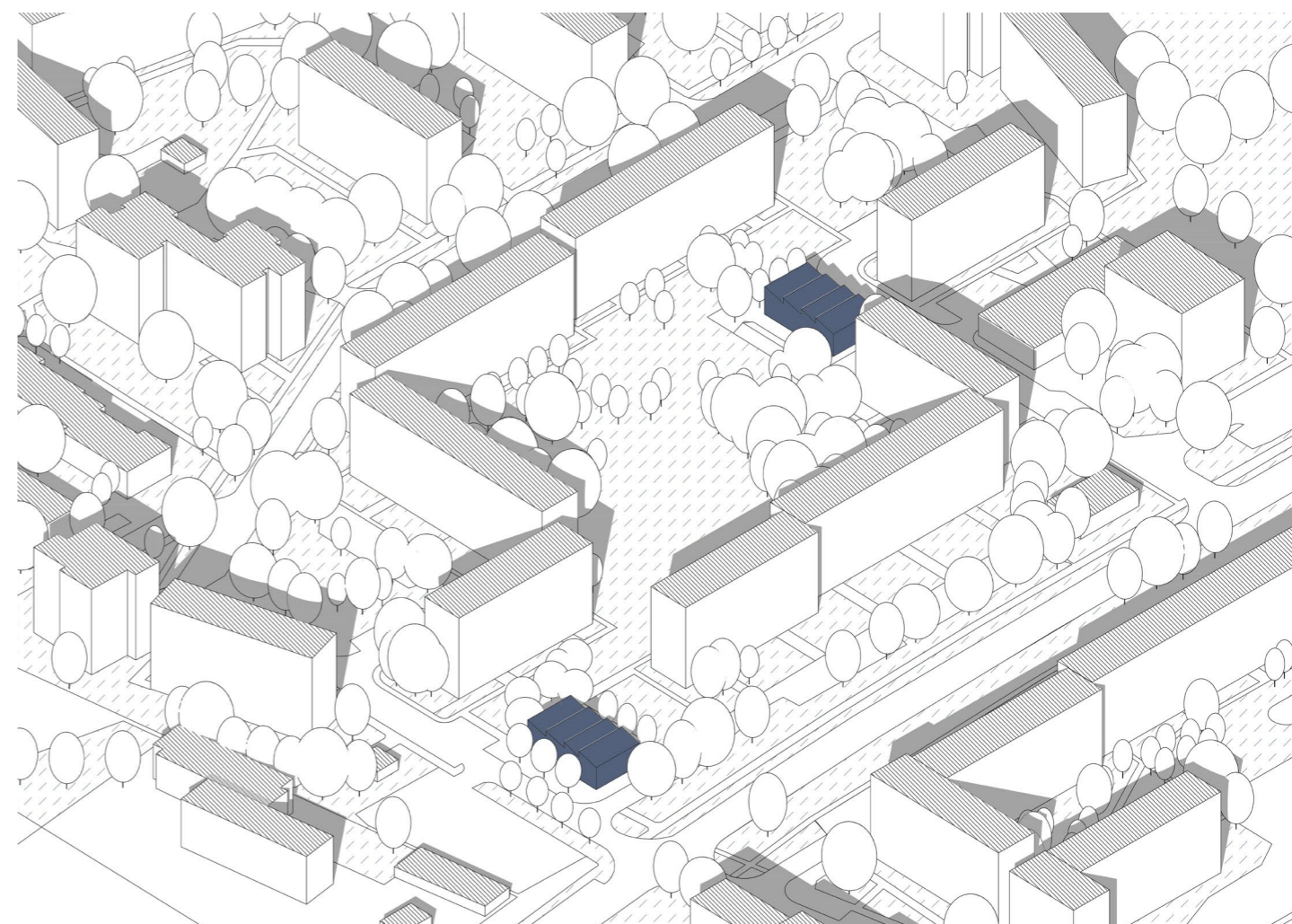
Tato práce neaspiruje na krajinářskou studii, pouze ukazuje výhody pohledu na problém ve větším měřítku. Mezi kotelny navrhují osu parku, která by měla stát v hierarchii výš než chodníky k jednotlivým vstupům. Kromě toho navrhují navázat na ni další aktivity - místa, kde se něco děje.

V současnosti se v pseudobloku nachází vzrostlá zeleň, dvě dětská hřiště a městský mobiliář. Jako možné nové funkce vidím místo pro piknik nebo grilování, které úzce souvisí s komunitou, altán zase jako místo v exteriéru, kde lze příjemně číst.

Vzhledem k cílům, které jsou vytyčeny v zadání, by bylo vhodné do plánování prostranství pseudobloku zapojit obyvatele. Tímto participativním přístupem může vzniknout například plán sídliště, jako při workshopu na sídlišti Lidická v Českých Budějovicích ([panelaci.cz](http://panelaci.cz)).

Další příklad aktivit, které posilují vztah k místu, může být fotografický workshop. Tuto formu zvolili organizátoři jako jednu doprovodnou aktivitu během festivalu Umění v prostoru 2020 na vršovickém sídlišti Vlasta ([festivalm3.cz](http://festivalm3.cz)).

Jak uvádí Petr Klápště, při jednom z veřejných projednání na Jižním Městě, kdosi velmi trefně podotkl, že přínos architektů pro rozvoj sídliště vidí jako omezený. Ti totiž přicházejí buď jako zástupci developerů, kteří chtějí sídliště „vytěžit“, nebo jako spasitelé, kteří chtějí sídliště „zachránit“. Zpravidla tím, že ho předělají na Vinohrady, aniž by se snažili pochopit, čeho si na současné podobě ceníme (Lehečka 2015).



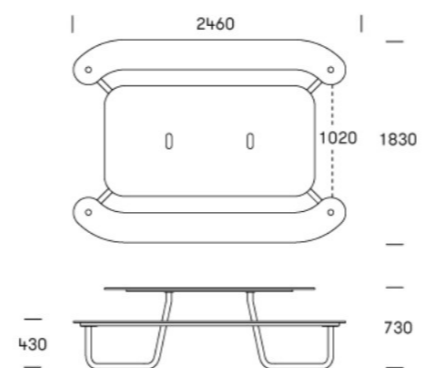




[57]



[58]



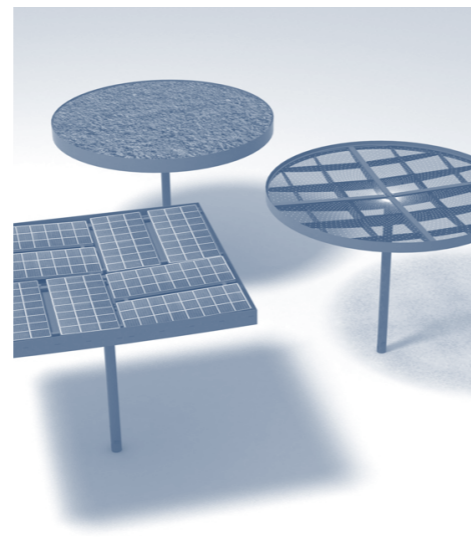
[59]



[60]



[61]



[62]

STÁVAJÍCÍ HŘIŠTĚ PRO DĚTI

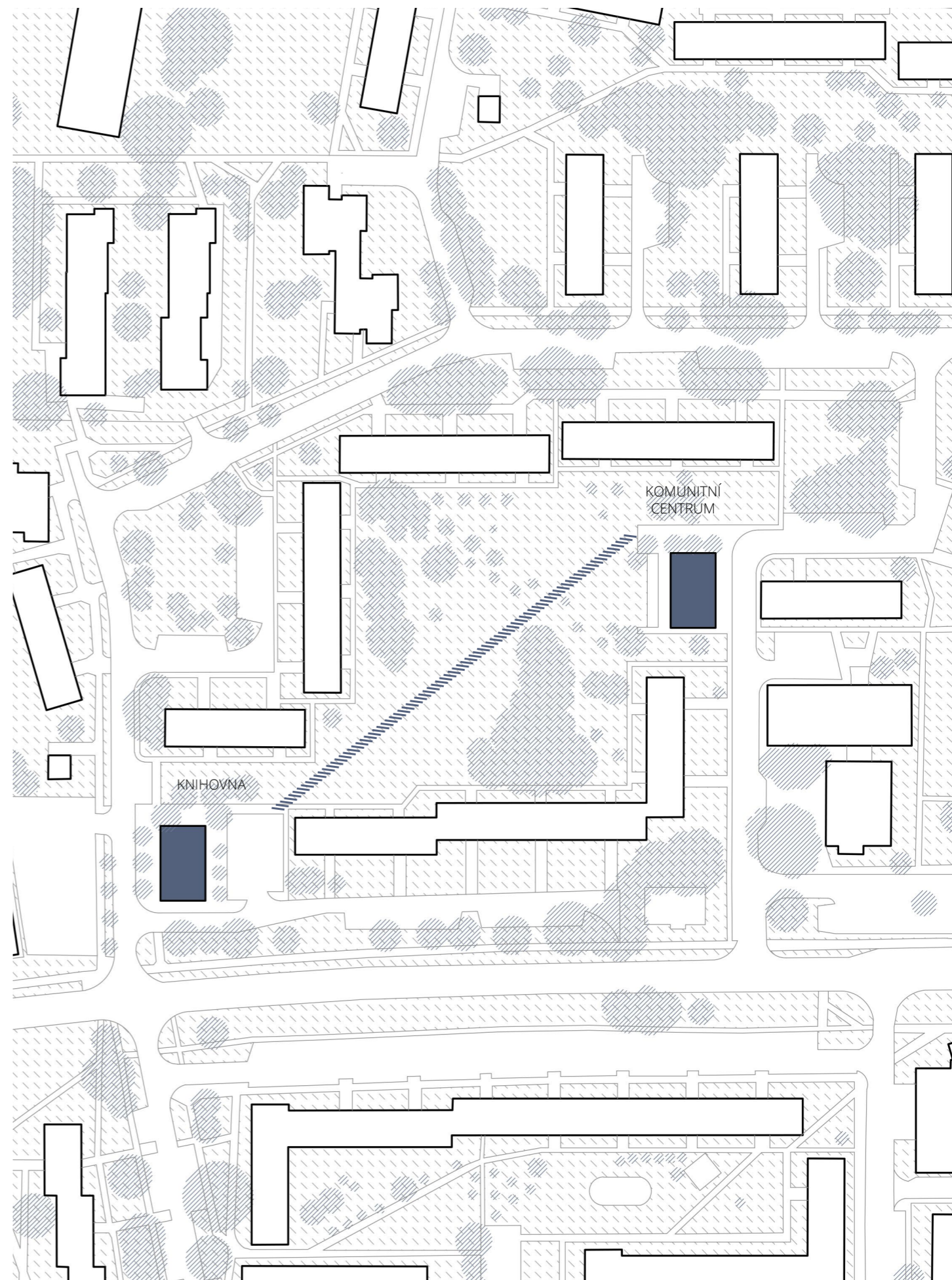


[63]



[64]

SPOJNICE KOTELEN





## PRINCIPY

### ORIENTACE VSTUPU DO BUDOVY – VSTUP DO PARKU

Kotelny začínají/končí cesty parkem, který leží uvnitř pseudobloku. Tvoří jakési vstupní body, každý s trochu jiným charakterem.

### PŘEDPROSTOR

U vstupů jsou navrženy prostory, které jsou přehledné, z dálky viditelné a fungují jako pozvánky do prostoru parku.

### OTEVŘENOST PŘÍZEMÍ

Parter je co nejvíce volný. Funguje z venku dovnitř, kdy kolemjdoucí vidí náplň stavby i pohyb lidí v ní. Kromě toho také v opačném směru, zevnitř ven, kdy stimuluje okolí, váže na sebe děje a omezuje v okolí projevy vandalizmu a graffiti.

### VENKOVNÍ POBYTOVÁ PLOCHA

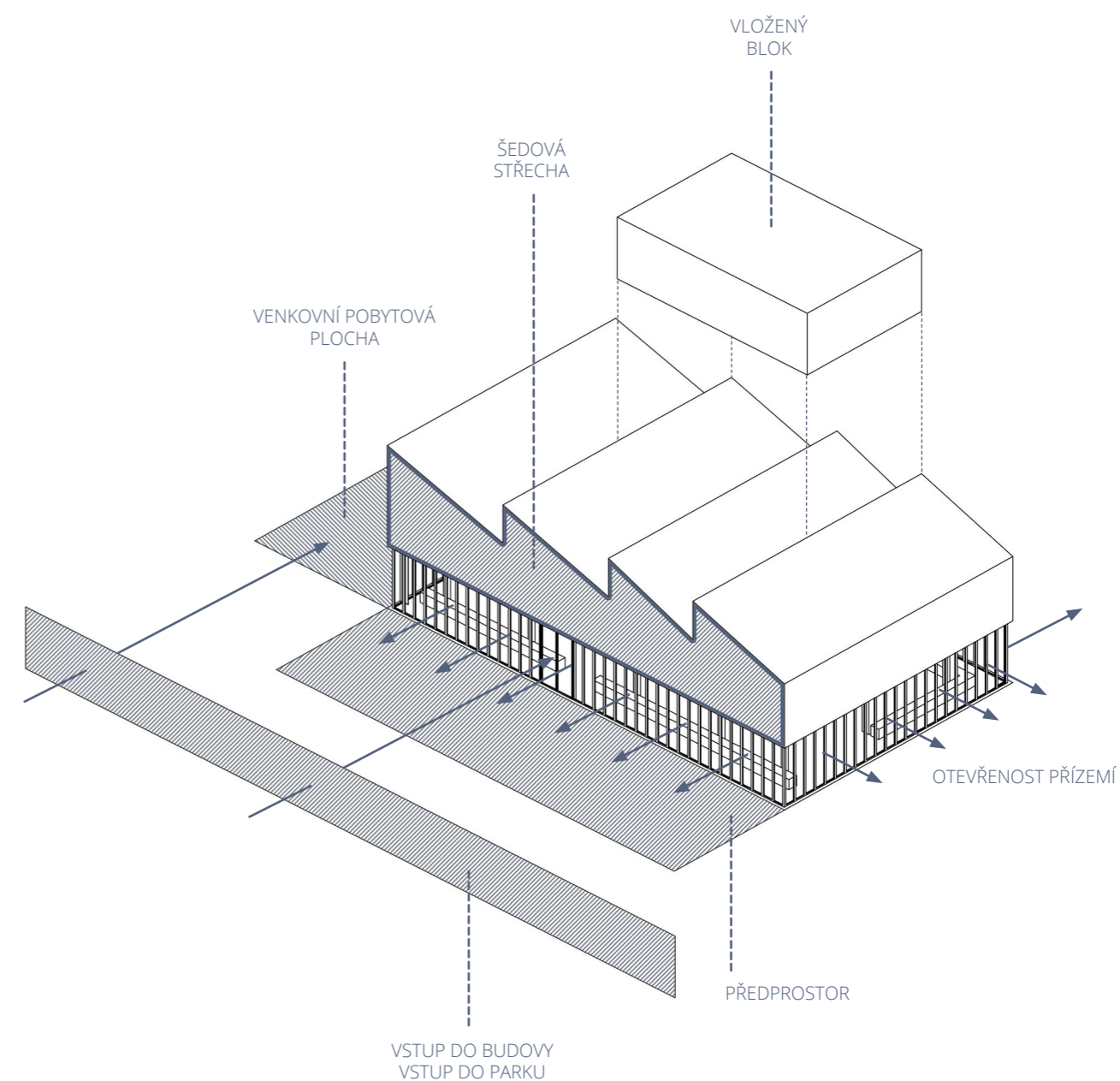
Při příznivém počasí tato plocha vytváří podmínky pro rozšíření aktivit do exteriéru, tím ještě více posiluje otevřenost parteru.

### ŠEDOVÁ STŘECHA

Světlíky otočené k severu fungují v interiéru jako horní osvětlení a posilují vnímání výšky prostoru a jeho objemu. Kromě toho odkazují na industriální haly, a to jak v souvislosti s kotelnou, tak ve spojitosti občanských staveb s technickou infrastrukturou. Kromě toho konstrukčně navazuje na stávající halový sloupový systém, kdy propisuje rozpony sloupů ven.

### VLOŽENÝ BLOK

Tento objem v sobě skrývá zázemí, při vystoupení na něj je možné komunikovat s úrovní přízemí. Zvýrazňuje vnitřní světlost prostoru.





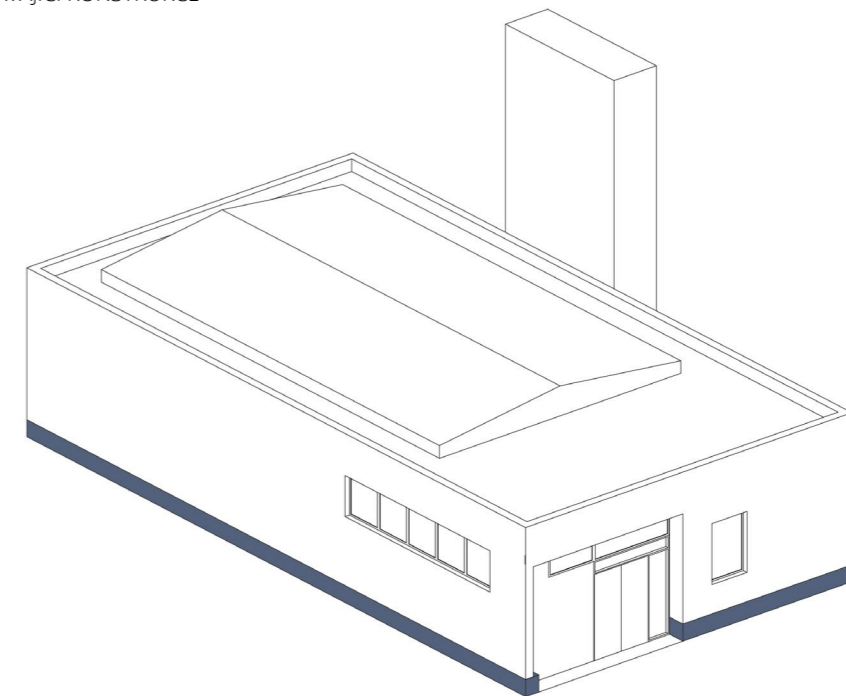
## KONSTRUKČNÍ ŘEŠENÍ

### STÁVAJÍCÍ KONSTRUKCE

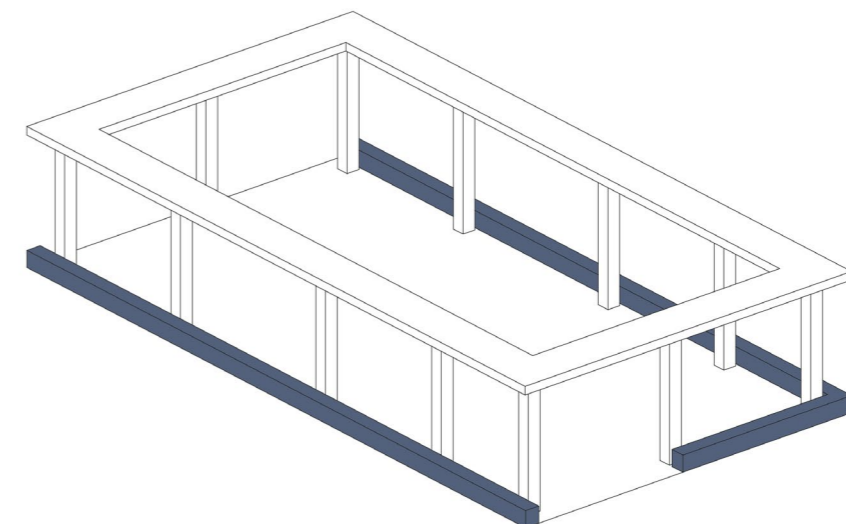
Stávající nosnou konstrukci tvoří prefabrikované železobetonové sloupy o průřezu 400 x 400 mm, s osovými vzdálenostmi 3,6, 4,8 a 6 metrů. Tyto sloupy nesou ploché průvlaky o průřezu 1080x250 mm.

Kromě základů a těchto prvků zachovávám také železobetonový sokl, který je 500 mm vysoký a má tloušťku 450 mm. Mimo jiné bourám konstrukci střechy, vnitřní příčky, obvodové panely a komínové těleso.

STÁVAJÍCÍ KONSTRUKCE



ZACHOVANÉ KONSTRUKCE



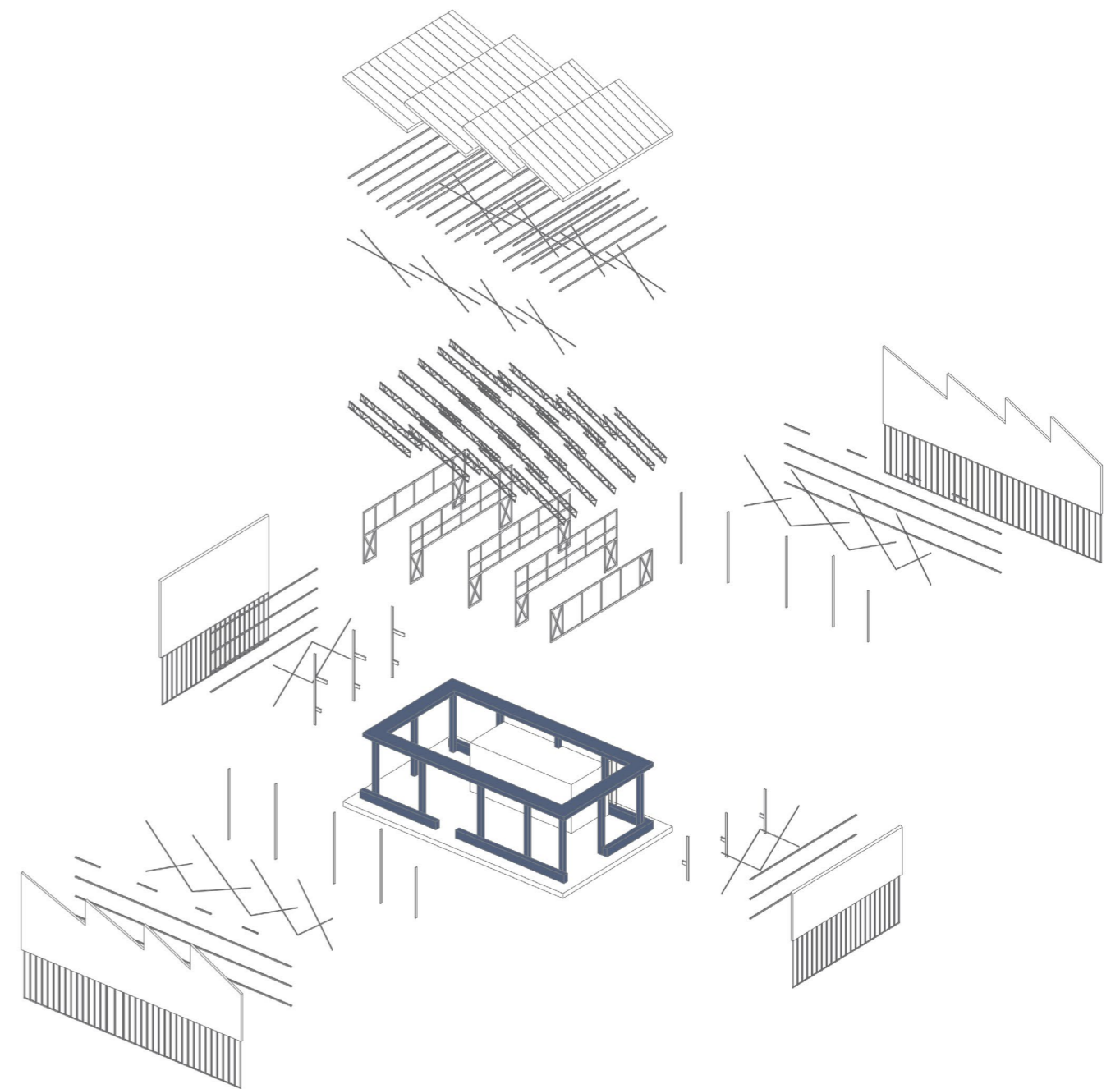
## NAVRHOVANÉ KONSTRUKCE

Na tyto prvky nasazují novou ocelovou konstrukci střechy. Ta je tvořena Vierendeelovými vazníky s rozponem 9,6 metru a příhradovými vaznicemi. Na ně jsou kotveny další vodorovné nosné prvky, které nesou tepelně a hydroizolační panely, například Kingspan KS 1000 RW, s povrchovým trapézovým plechem.

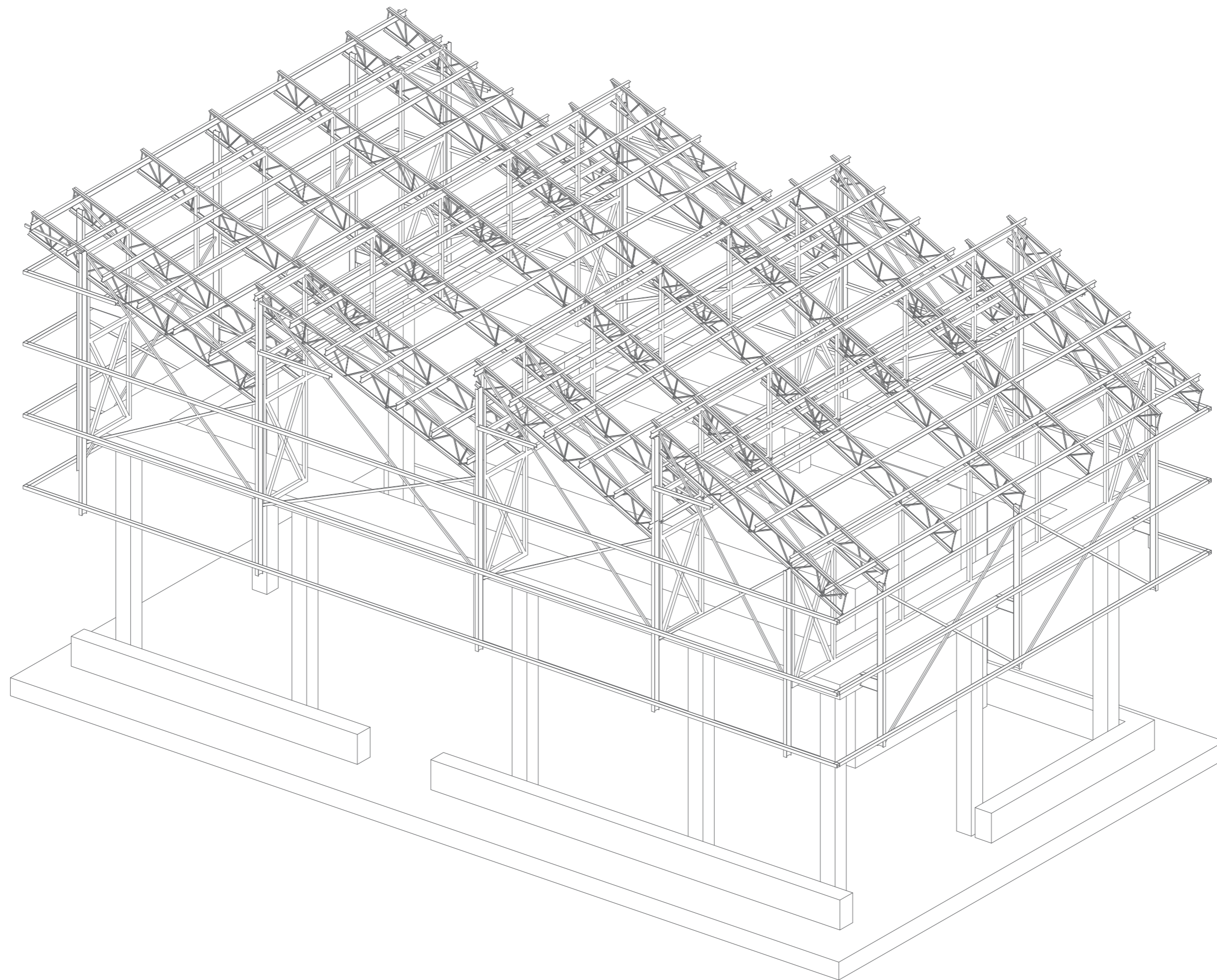
Textura plechu zjemňuje objem střechy a odkazuje k současným industriálním halám. Panely mají jádro z IPN tloušťky 160 mm, což zajišťuje součinitel prostupu tepla na doporučené hodnotě. Celý systém je doplněn o zavětrování.

V jednotlivých šedách jsou navržena hliníková okna s přerušným tepelným mostem v předsazené poloze. Díky tomu mohou probíhat před vazníkem nepřerušovaně v jedné rovině. Na jejich rámech jsou umístěny automatické řetězové otvírače pro větrání vnitřního prostoru.

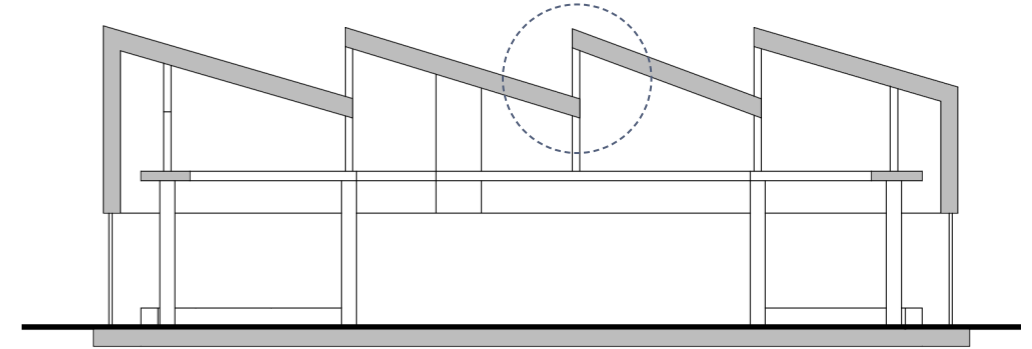
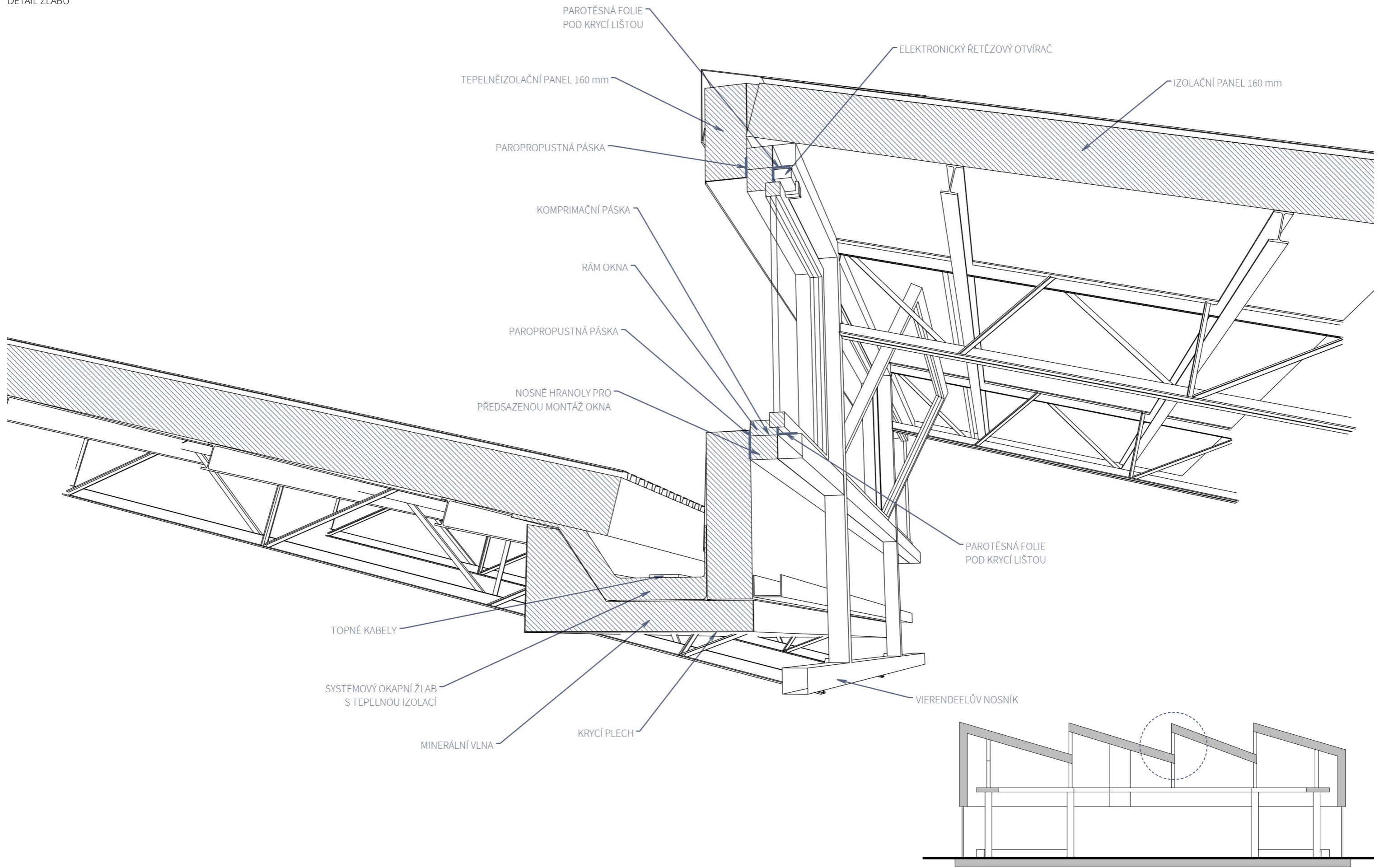
Obvodový plášť je předsazen před stávající konstrukce a je tvořen v horní části výše zmíněnými panely a v přízemí hliníkovými okny po celém obvodu. Některá okna jsou otvíravá, některá s pevným zasklením. Všechna jsou opatřena exteriérovými roletami kvůli stínění.













## TECHNICKÉ ZAŘÍZENÍ BUDOV

Prostory jsou větrány přirozeně, toalety pak nuceně podtlakově. Díky rozmístění otvíravých oken je možné větrat příčně a díky oknům v šedové střeše též vertikálně díky komínovému efektu.

U toho řešení střechy se také nabízí umístění fotovoltaických panelů, neboť je nasměrována na jih a není ničím stíněna. Okna jsou stíněna venkovními žaluziemi.

Využití dešťové vody by bylo vhodné řešit pro celou lokalitu. Například formou zasakování, jak to bylo řešeno na nedalekém sídlišti Povel. Tam byly v roce 2015 instalovány vsakovací bloky o objemu 53 m<sup>3</sup> s revizními šachtami. Nebo vodu centrálně zadržovat a následně ji využívat na zalévání zeleně (nicoll.cz).

Prostory, u kterých je to vhodné (např. víceúčelový sál) jsou akusticky odděleny prosklenými příčkami. Tomu je také přizpůsobena skladba podlahy.

Objekt je vytápěn teplem z teplovodu. Před okny budou umístěny podlahové konvektory s ventilátorem. Teplá užitková voda bude ohřívána lokálně.

## BAREVNOST

Při zvážení významnosti občanských staveb a barevnosti okolní zástavby jsem zvolil pohledové části střešního pláště jako bílý trapézový plech. V přízemí pak okna s antracitovým rámem, respektive antracitové venkovní rolety. V zadní části jsou okna opatřena mléčným sklem.



[65]



[66]



[67]



[68]



[69]



[70]



[71]

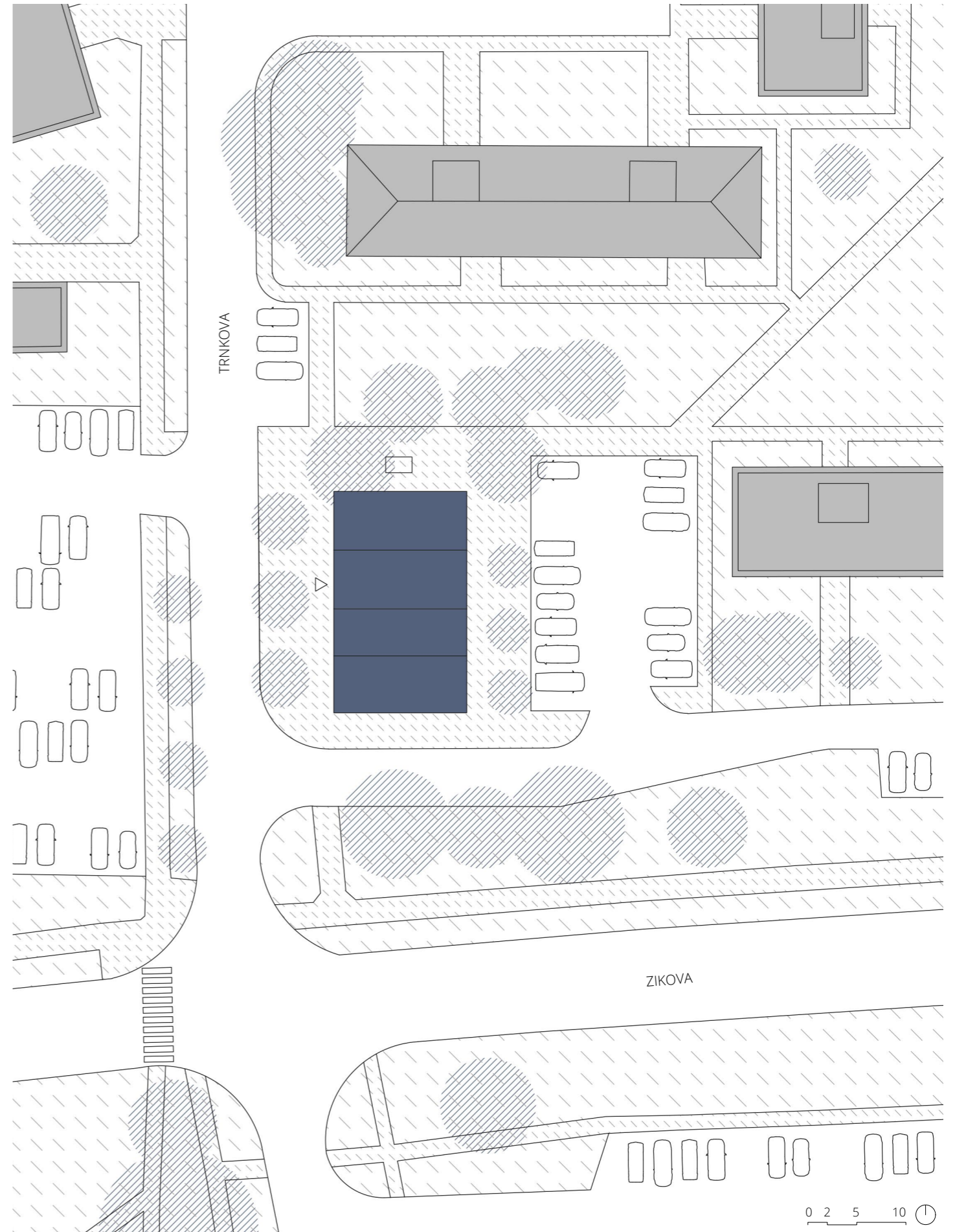


[72]

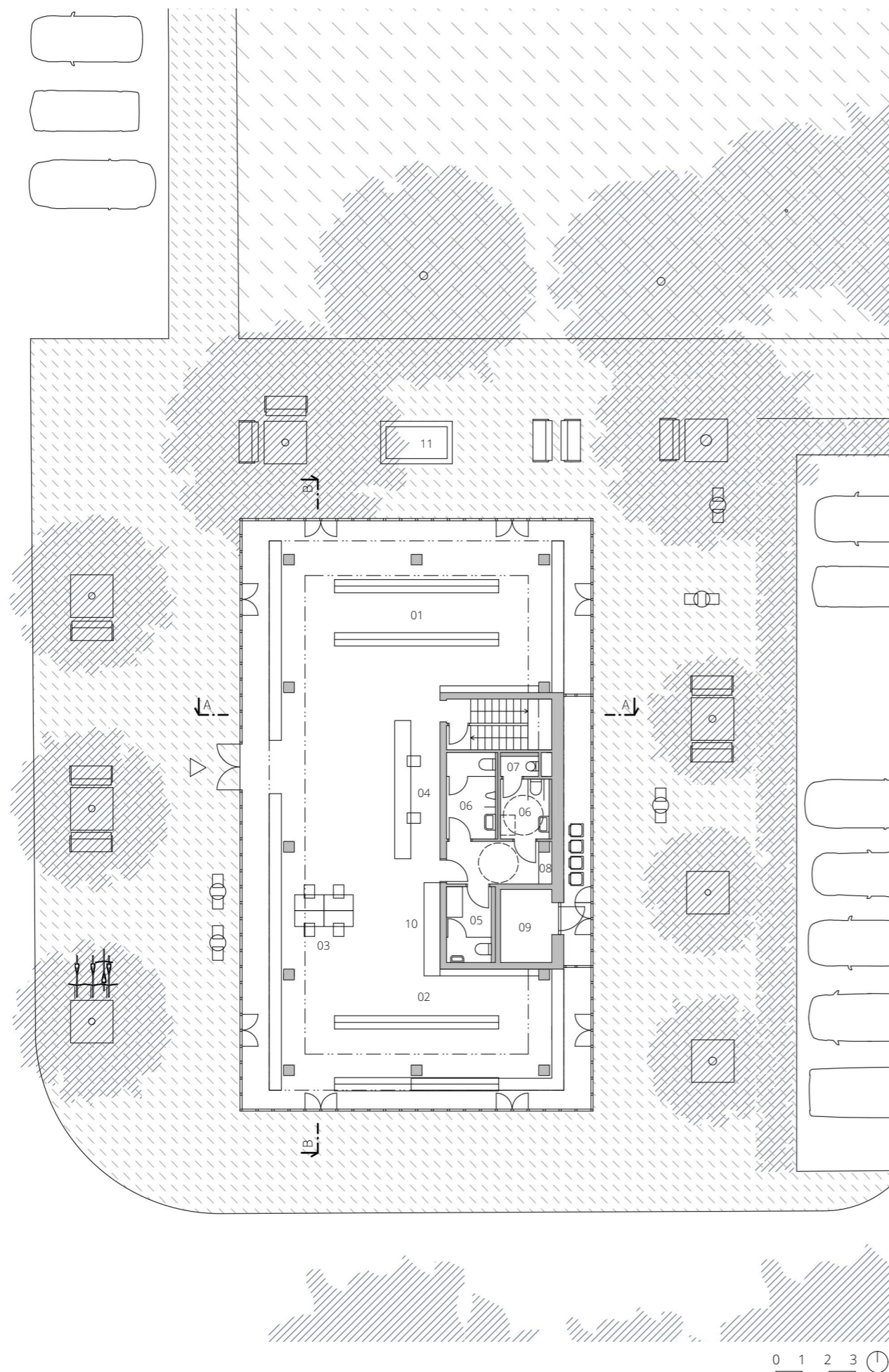
## 9.1 | KNIHOVNA



SITUACE 1:500

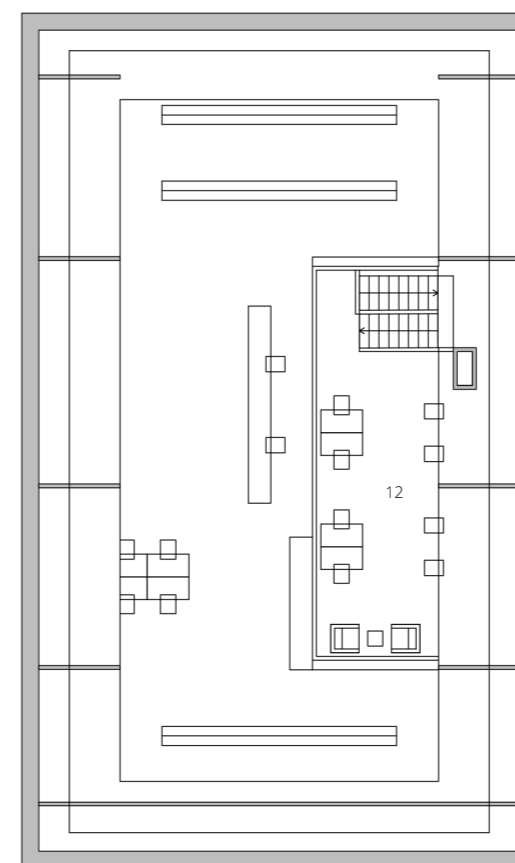






**BILANCE**

zastavěná plocha	307 m <sup>2</sup>
obestavěný prostor	1898 m <sup>3</sup>
počet svazků	6800

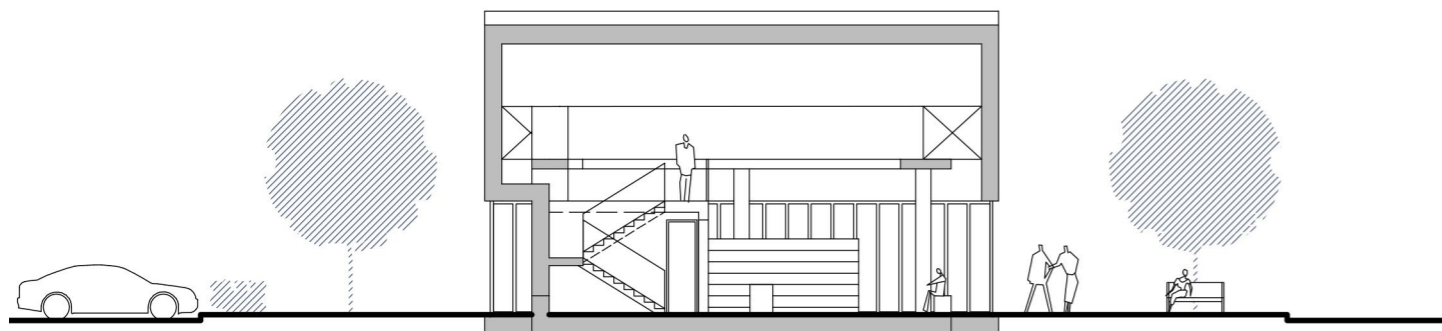


**STAVEBNÍ PROGRAM**

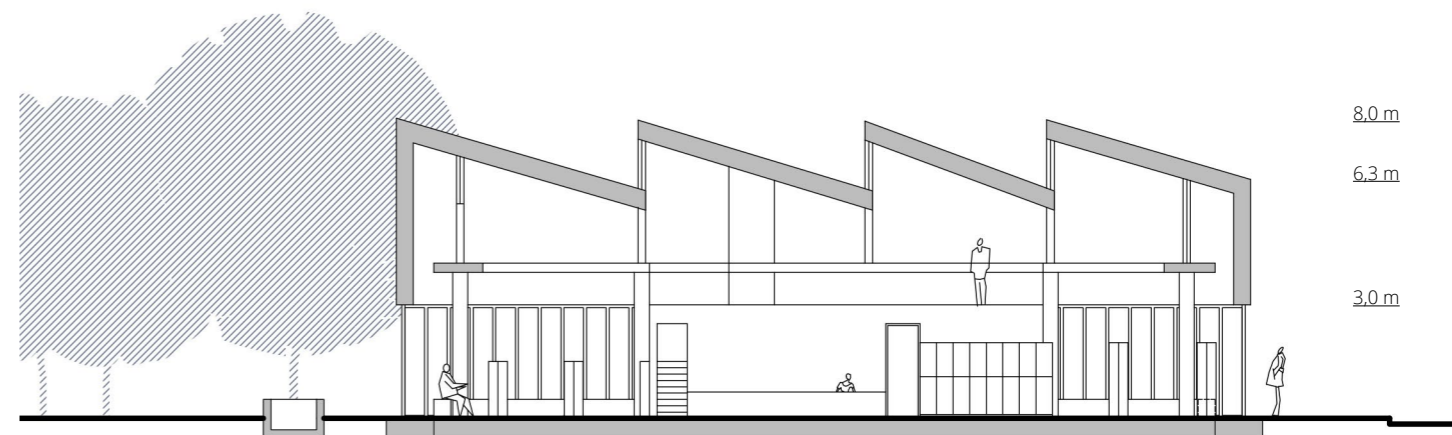
- 01 oddělení pro děti
- 02 oddělení pro dospělé
- 03 stoly s počítači
- 04 pult knihovníka
- 05 zázemí pro zaměstnance
- 06 toalety
- 07 úklidová komora
- 08 elektro rozvaděč
- 09 předávací stanice horkovodu
- 10 skříňky pro návštěvníky
- 11 vodní prvek
- 12 čítárna



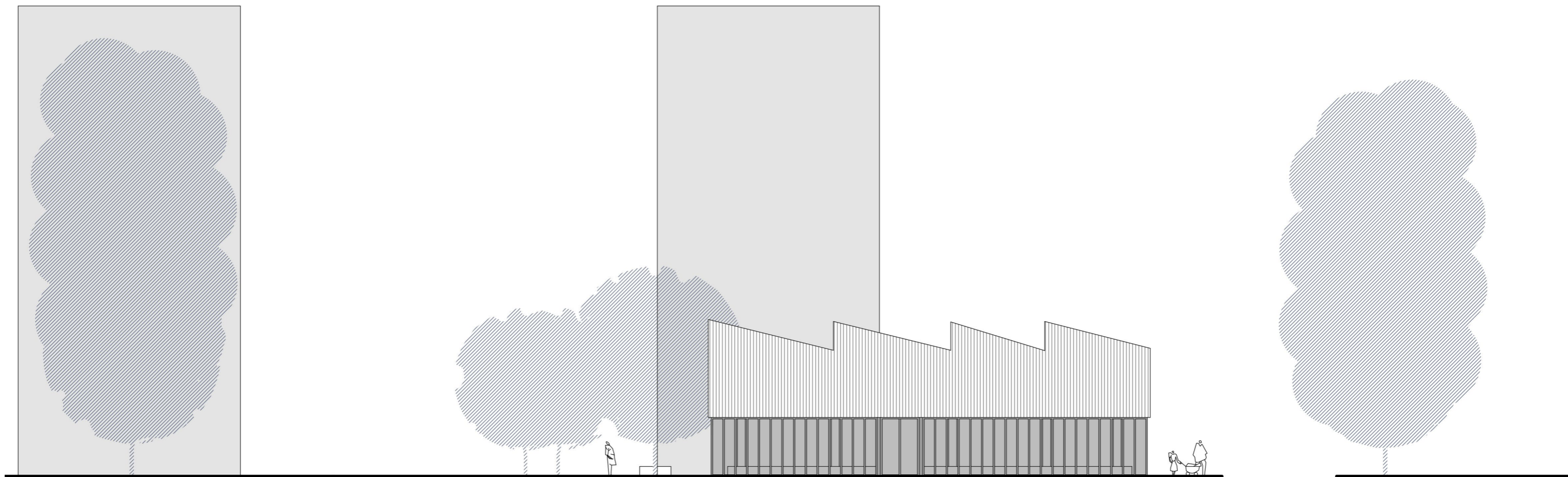
ŘEZ A-A 1:200



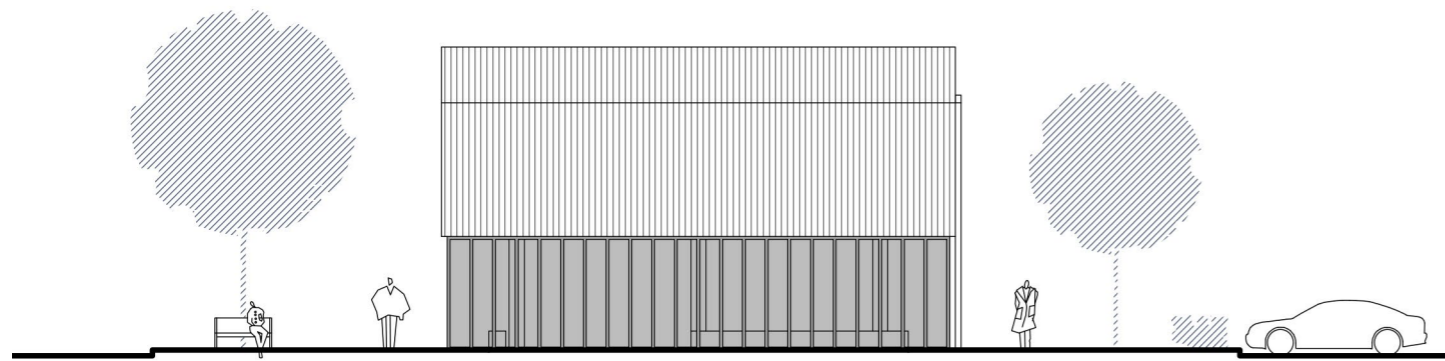
ŘEZ B-B 1:200



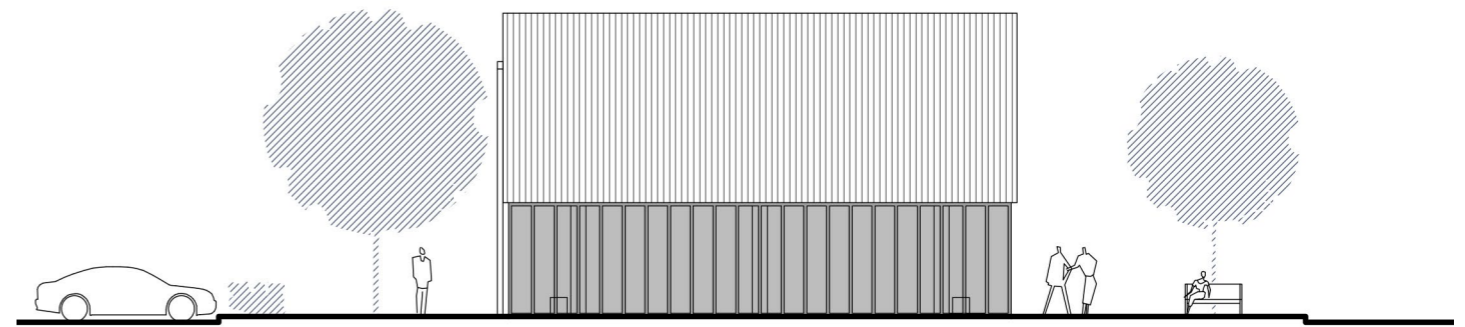
POHLED ZÁPADNÍ 1:200



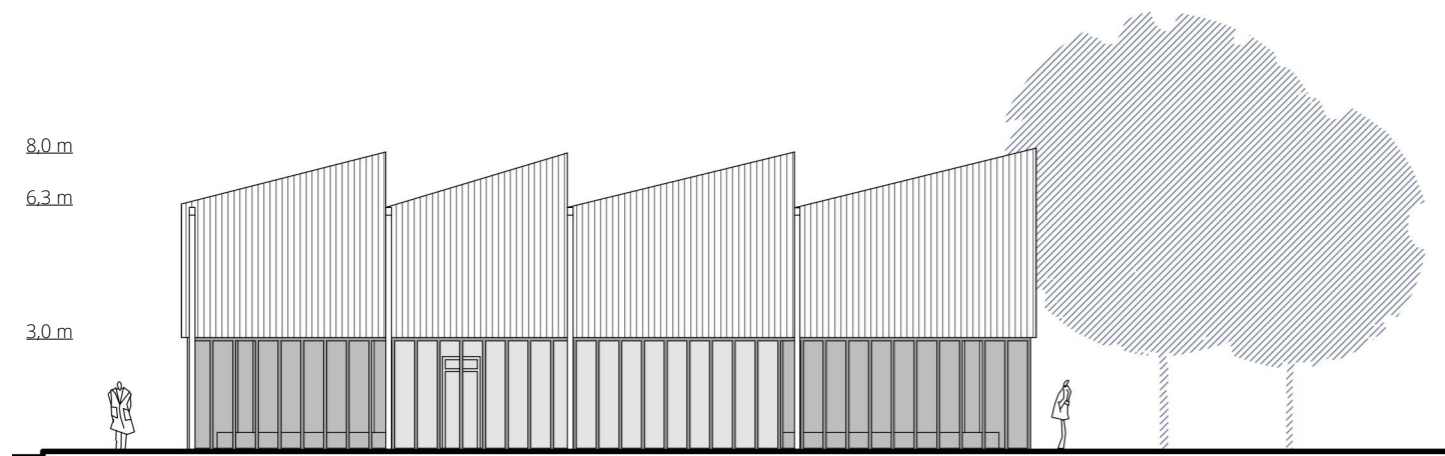
POHLED SEVERNÍ 1:200



POHLED JIŽNÍ 1:200



POHLED VÝCHODNÍ 1:200



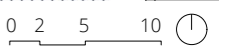
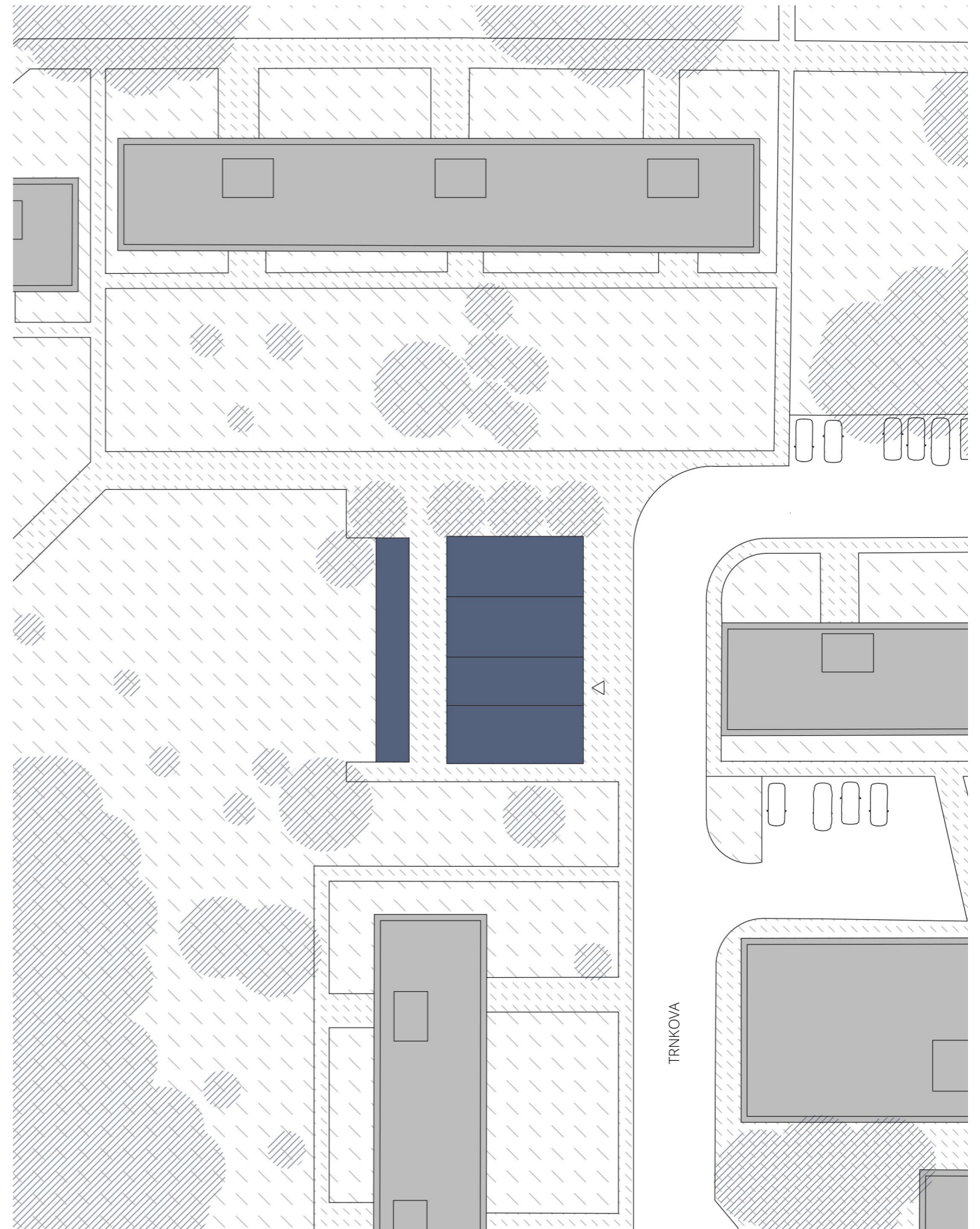




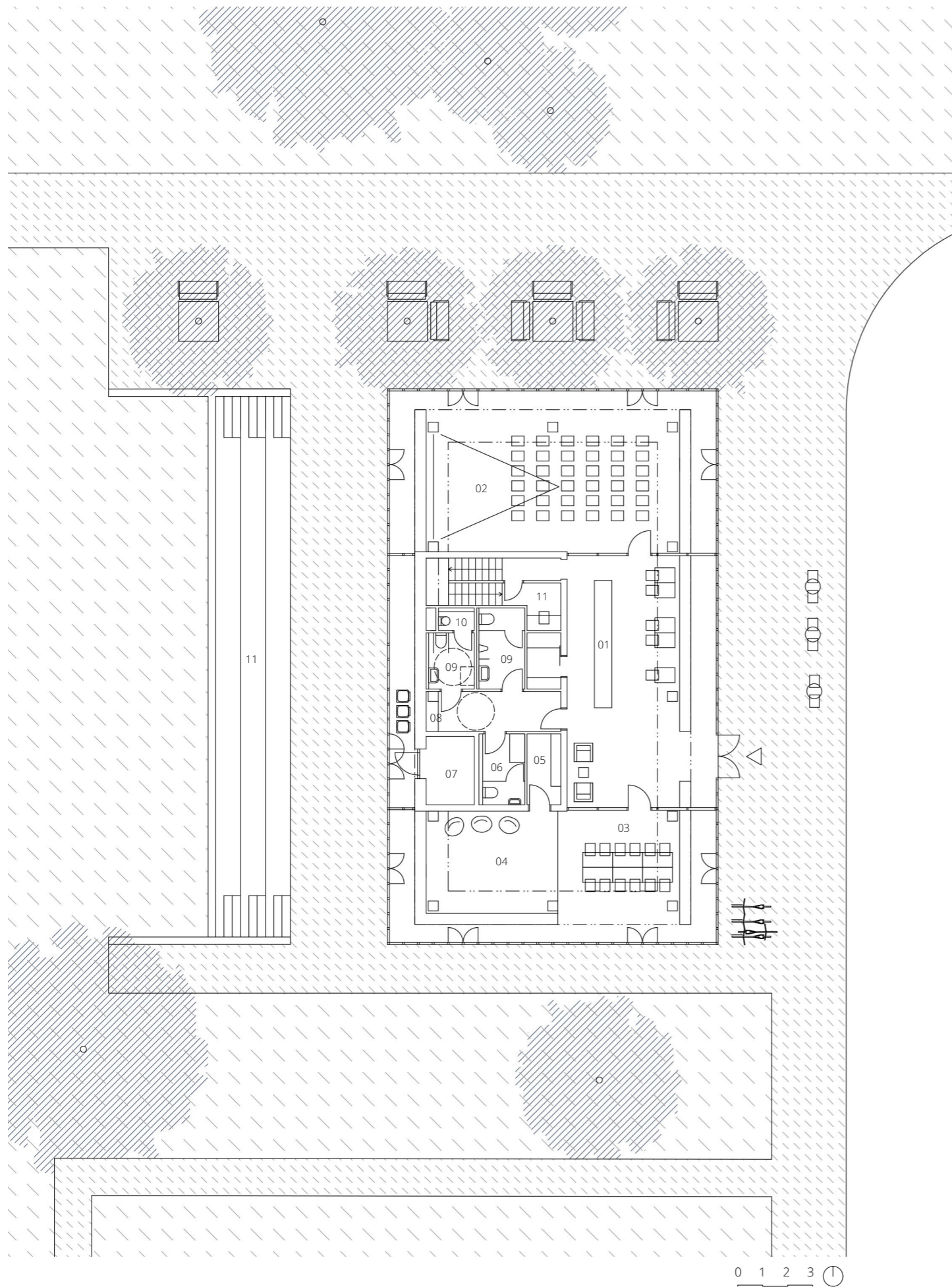


## 9.2 | KOMUNITNÍ CENTRUM

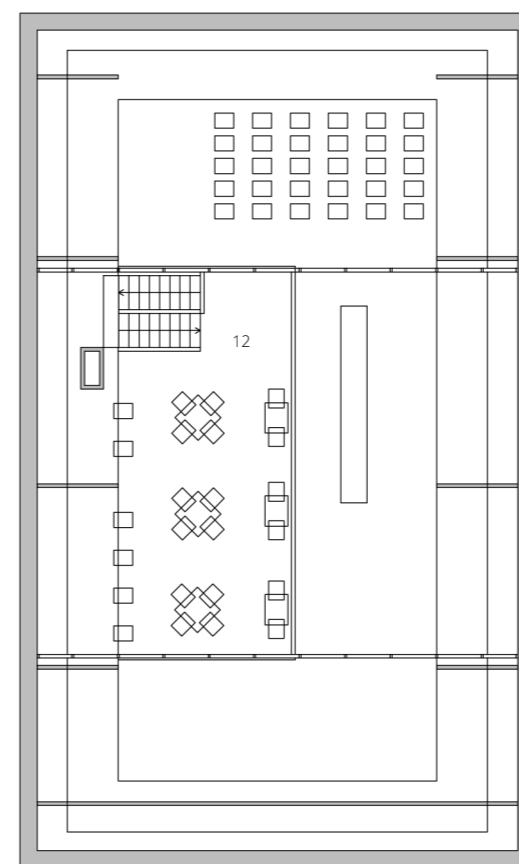








0 1 2 3



**BILANCE**

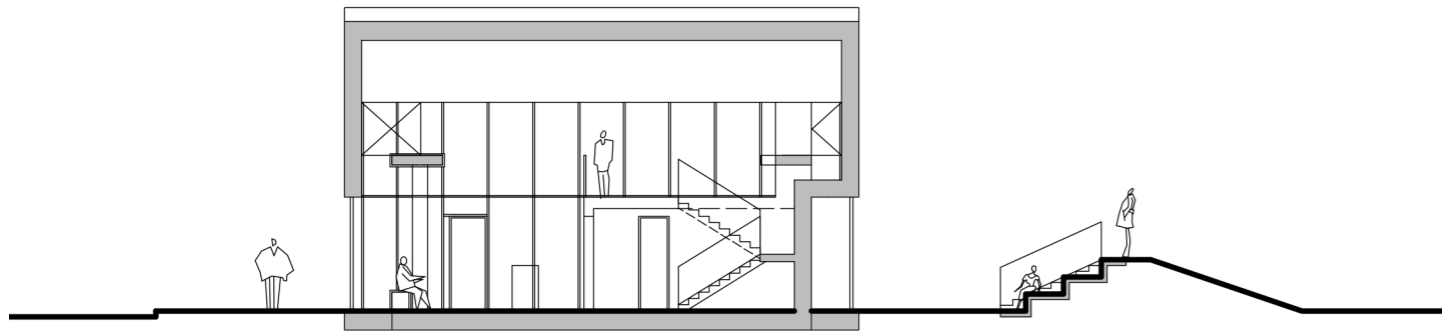
zastavěná plocha	307 m <sup>2</sup>
obestavěný prostor	1898 m <sup>3</sup>
míst v sále	40

**STAVEBNÍ PROGRAM**

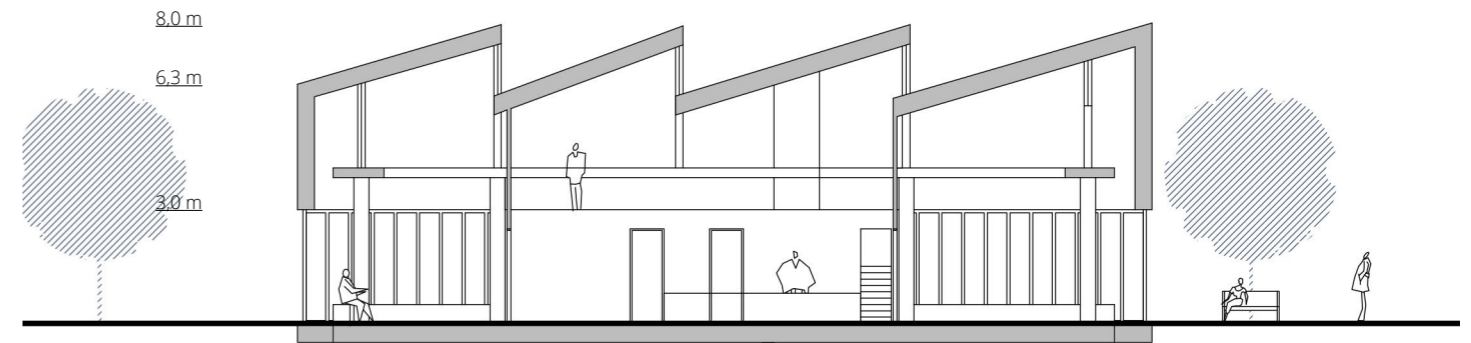
- 01 barpult
- 02 víceúčelový sál
- 03 klubovna
- 04 hrací kout pro děti
- 05 sklad klubovny
- 06 zázemí pro zaměstnance
- 07 předávací stanice horkovodu
- 08 rozvaděč
- 09 toalety
- 10 úklidová komora
- 11 hlediště
- 12 kavárna



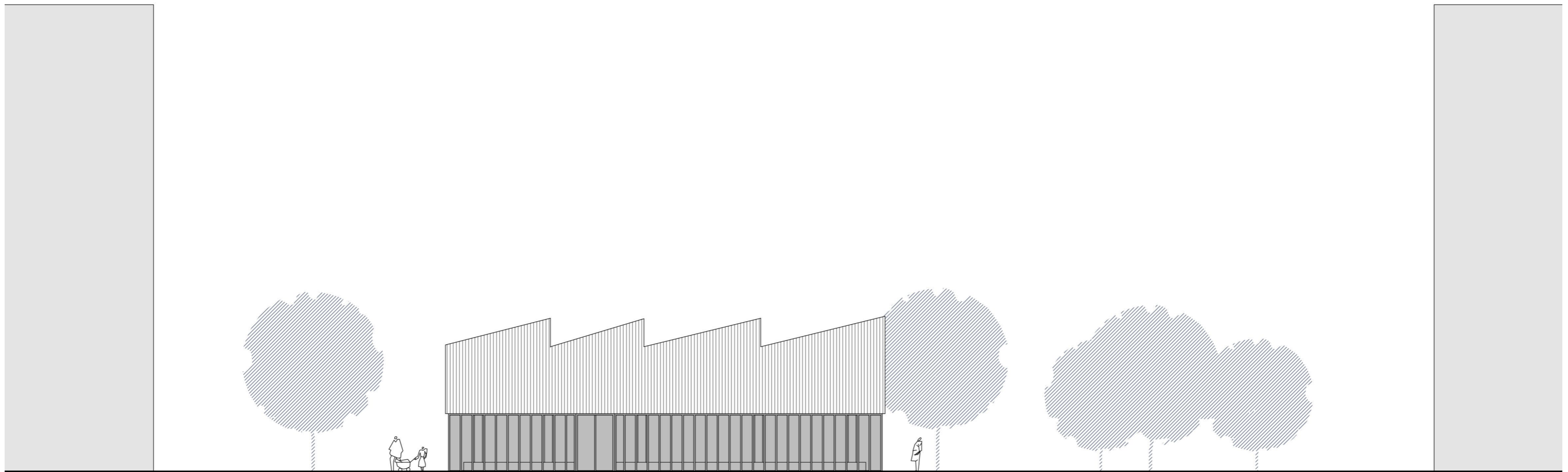
ŘEZ A-A 1:200



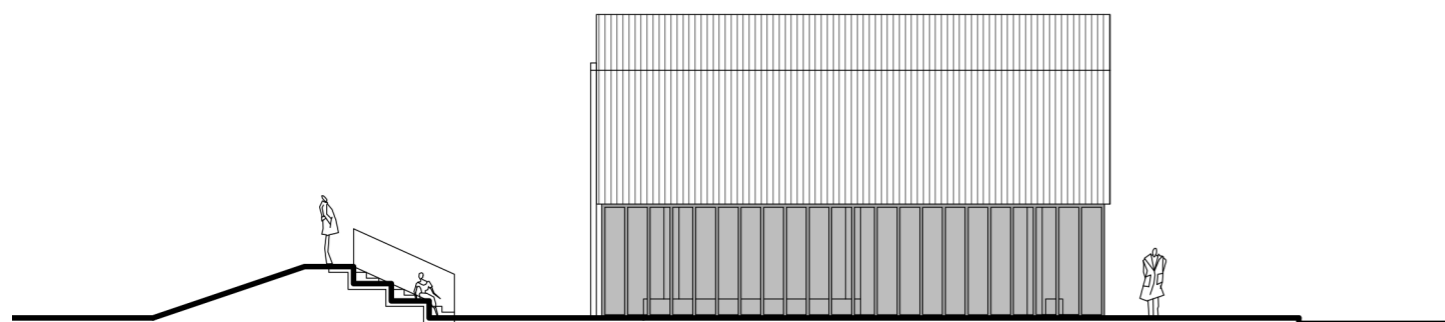
ŘEZ B-B 1:200



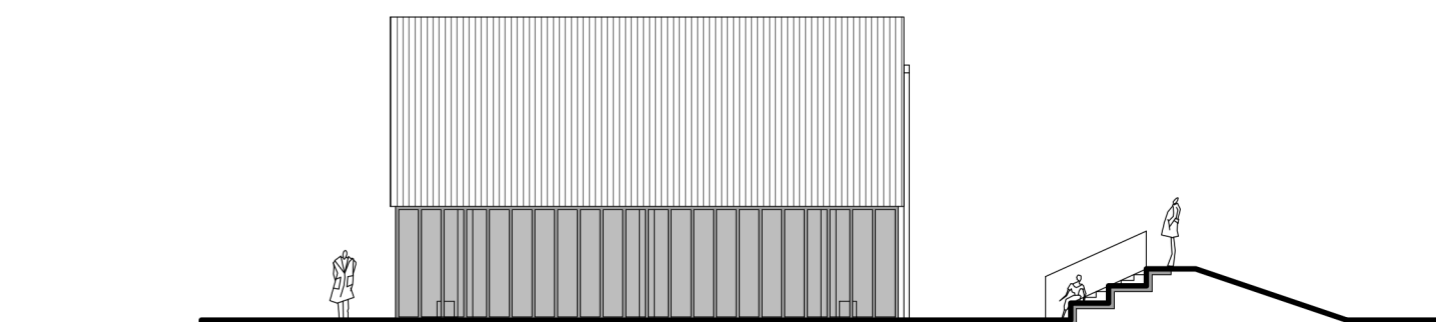
POHLED VÝCHODNÍ 1:200



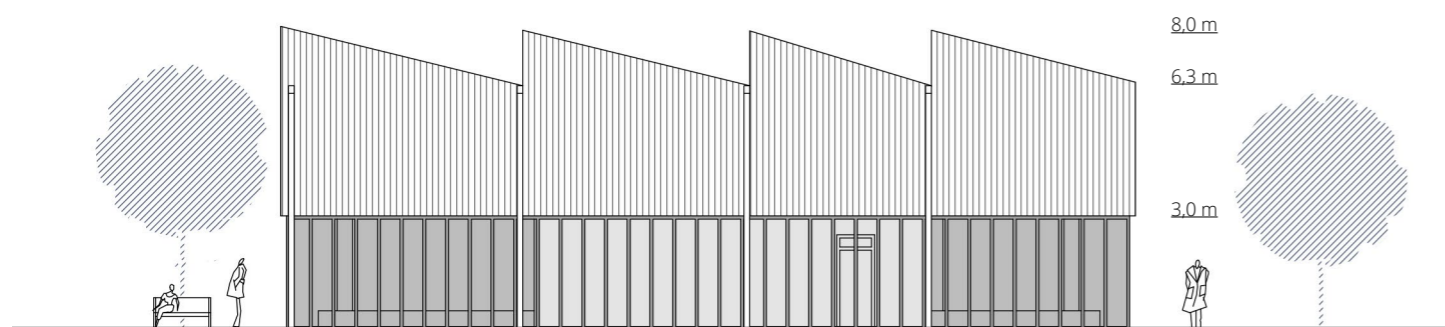
POHLED JIŽNÍ 1:200



POHLED SEVERNÍ 1:200



POHLED ZÁPADNÍ 1:200









## 10 | REFLEXE

Myslím, že rámcově jsem zadání naplnil. Jako plus také vnímám přesah, který jsem se do návrhu snažil přinést a jsem si vědom toho, že cíle vytyčené na začátku jsou ambiciozní (pokud by měli být naplněny jednou stavbou).

Navržené principy, následně ověřené skrz knihovnu a komunitní centrum, komunitu posilují. Vytváří příležitost pro občanskou výstavbu, která je otevřená, přehledná a velkorysá. Otevřenost, možná až průhlednost, navrhovaných staveb stavím jako protiklad k postoji, že můj svět končí za prahem mého bytu. Zdá se mi, že mnoho obyvatel panelákových bytů takto žije právě takto.

Jako problematickou věc vnímám malé množství svazků, které lze umístit do objektu knihovny, tu by však mohla vyřešit studie interieru.

K povzbuzení obyvatel k aktivní účasti a posílení jejich vztahu k místu navrhuji participativní přístup při tvorbě krajinářské studie sídliště, což by také mohlo zvednout sebevědomí lidem, kteří v Nových Sadech žijí.

Navržená knihovna poskytuje prostorové podmínky pro sdělování zkušeností, rozvíjení čtenářské gramotnosti i pro spolupráci s okolními školami.



# 11 | ZDROJE

## TEXTOVÉ

archdaily.com. *The Meurthe et Moselle Departmental Media Library* [online] [cit. 7. 9. 2020] Dostupné z: <https://www.archdaily.com/915820/the-meurthe-et-moselle-departmental-media-library-studiolada>

archdaily.com. *East Street Library / We Made That* [online] [cit. 7. 9. 2020] Dostupné z: <https://www.archdaily.com/908123/east-street-library-we-made-that>

archiweb.cz *Knihovna pro gymnázium* [online] [cit. 7. 9. 2020] Dostupné z: <https://www.archiweb.cz/b/knihovna-pro-gymnazium>

archiweb.cz *Vozovna* [online] [cit. 7. 9. 2020] Dostupné z: <https://www.archiweb.cz/b/vozovna-pobočka-mestske-knihovny-v-praze-a-kulturni-centrum-mestske-casti-praha-3>

Český statistický úřad. *Tab. 3 Počet obyvatel v obcích České republiky k 1. 1. 2020 in Počet obyvatel v obcích - k 1.1.2020.* [online] [cit. 7. 9. 2020] Dostupné z: <https://www.czso.cz/documents/10180/121739326/1300722003.pdf/f9160497-cec0-4750-a293-77ef7bce1092?version=1.1>

Festival m3 [online] [cit. 7. 9. 2020] Dostupné z: <https://www.festivalm3.cz/>

JŮZLOVÁ, Jana, Antonín KOČÍ a Nada ŠPETLÁKOVÁ, ed. *Česko A-Z*. V Praze: Knižní klub, 2005. Universum (Knižní klub). ISBN 80-242-1525-x

KOHOUT, Michal, David TICHÝ, Filip TITTL, Jana KUBÁNKOVÁ a Šárka DOLEŽALOVÁ. *Sídliště, jak dál?*. Praha: České vysoké učení technické v Praze, Fakulta architektury, Ústav nauky o budovách, 2016. ISBN 978-80-01-05905-0.

LEHEČKA, Michal. *Participace jako podpora svébytnosti sídlišť* (článek) in Bulletin ČKA 1/15. Praha: Česká komora architektů. 2015

*Manifest UNESCO o veřejných knihovnách*, 1994. [online] [cit. 7. 9. 2020] Dostupné z: [https://ipk.nkp.cz/legislativa/mezinarnodni-doporuceni/Manifest\\_UNESCO.htm](https://ipk.nkp.cz/legislativa/mezinarnodni-doporuceni/Manifest_UNESCO.htm)

MAIER, Karel. *TAČR Beta – TB050MMR001 Standardy dostupnosti veřejné infrastruktury*. Praha: České vysoké učení technické v Praze, Fakulta architektury, 2016. [online]. [cit. 28. 12. 2020]. Dostupné z: <http://www.uur.cz/images/8-stanoviska-a-metodiky/53-TB050MMR01-Standardy-dostupnosti-verejne-infrastruktury-2017-10-30.pdf>

Nicoll [online] [cit. 7. 9. 2020] Dostupné z: <https://www.nicoll.cz/produkty/destova-voda/vsakovani-a-retence/reference/regenerace-sidliste-povel-olomouc.html>

novesady.eu. Městská část Nové Sady Olomouc. [online] [cit. 28. 12. 2020]. Dostupné z: <http://novesady.eu/historie/>

panelaci.cz. Uměleckoprůmyslové museum v Praze. [online] [cit. 28. 12. 2020]. Dostupné z: <http://panelaci.cz/stranka/doprovodne-programy>

*Regulační plán RP-16 sídliště Nové Sady – Trnkova*. Urbanistické středisko Ostrava, s.r.o. 2019

STÝBLO, Zbyšek. *Knihovny v době nových médií*. V Praze: České vysoké učení technické, 2018. ISBN 978-80-01-06335-4.

TICHÁK, Milan. *Paměť olomouckých předměstí*. Olomouc: Votobia, 2000. ISBN 80-7198-447-7

ZOUBEK, Vladimír. *Dokumentace skutečného stavu - kotelna Trnkova 45*, Technická zpráva, Olomouc. 2019.

## OBRAZOVÉ

01, 02 OPENSTREETMAP. Standardní. [mapa] [online] [cit. 2. 12. 2020]. Dostupné z: <https://www.openstreetmap.org/#map=13/49.5866/17.2800>

03 WILLENBERG – BARTHOLOMĚJ Paprocký z Glogol, Jan. Zrcadlo slavného Margkrabstwij Morawského, Olomutii (Olomouc), Millichtaller, 1593, fol. 380v. [online]. [cit. 2.1.2021]. Dostupné z: [https://cs.wikipedia.org/wiki/Olomouc#/media/Soubor:Olomouc\\_1593\\_Willenberg.jpg](https://cs.wikipedia.org/wiki/Olomouc#/media/Soubor:Olomouc_1593_Willenberg.jpg)

04 SITTE, Camillo. Plán královského hlavního města Olomouce. Rozšíření města podle projektu Camilla Sitteho, 1895. [online]. [cit. 2.1.2021]. Dostupné z: <https://www.muo.cz/en/collections/architecture--38/sitte-camillo--426/>

05 autor neznámý. Barokní Olomouc. Část veduty z 1. poloviny 18. století od neznámého umělce. [online]. [cit. 2.1.2021]. Dostupné z: [https://olomoucky.denik.cz/zpravy\\_region/olomouc-bude-mit-velkou-on-line-encyklopedii-o-historii-mesta-20191014.html](https://olomoucky.denik.cz/zpravy_region/olomouc-bude-mit-velkou-on-line-encyklopedii-o-historii-mesta-20191014.html)

06 HALUŠIC Josef. Stavba paneláků na ulici Skupova. [online]. [cit. 2.1.2021]. Dostupné z: <https://www.facebook.com/photo?fbid=2866845806678462&set=pcb.10157675436447020>

07, 08 Městská část Nové Sady Olomouc. [online]. [cit. 2.1.2021]. Dostupné z: <http://novesady.eu/historie/>

09 VIŠŇA Martin. moravskyturista.cz DSC\_0154 [online]. [cit. 2.1.2021]. Dostupné z: <https://www.moravskyturista.cz/2012/10/olomouc-kaple-neposkvrneneho-poceti.html>

10 Regulační plán RP-16 sídliště Nové Sady – Trnkova. Urbanistické středisko Ostrava, s.r.o. 2019, strana 22

11 Ústřední archiv zeměměřictví a katastru. Císařské povinné otisky map stabilního katastru Moravy a Slezska 1:2880 (1824-1843) [2059-1] [online]. [cit. 2.1.2021]. Dostupné z: <https://archivnimapy.cuzk.cz/>

12 Ústřední archiv zeměměřictví a katastru. Toposekce 3. vojenského mapování 1:25 000 (1872-1953) [4158-4]-<https://archivnimapy.cuzk.cz/> [online]. [cit. 2.1.2021]. Dostupné z: <https://archivnimapy.cuzk.cz/>

13 Vojenský geografický a hydrometeorologický úřad (VGHMÚř) Dobruška. Historická ortofotomapa (50. léta) [online]. [cit. 2.1.2021]. Dostupné z: <https://geoportal.gov.cz/web/guest/map>

14 Ústřední archiv zeměměřictví a katastru. Topografické mapy v systému S-1952 (1951-1971) [online]. [cit. 2.1.2021]. Dostupné z: <https://archivnimapy.cuzk.cz/>

15 Ústřední archiv zeměměřictví a katastru. Státní mapa 1:50000 Olomouc 8-1 [OLOM81] [online]. [cit. 2.1.2021]. Dostupné z: <https://archivnimapy.cuzk.cz/>

16 Vojenský geografický a hydrometeorologický úřad (VGHMÚř) Dobruška. Základní báze geografických dat ČR. [cit. 2.1.2021]. Dostupné z: <https://geoportal.gov.cz/web/guest/map>

17 Seznam.cz Mapy.cz [online]. [cit. 2.1.2021]. Dostupné z: <https://mapy.cz/zakladni?x=17.2754357&y=49.5911183&z=14&l=0&lgnd=1>

18 Regulační plán RP-16 sídliště Nové Sady – Trnkova. Urbanistické středisko Ostrava, s.r.o. 2019

19 Seznam.cz Mapy.cz [online]. [cit. 2.1.2021]. Dostupné z: <https://mapy.cz/zakladni?x=17.2754357&y=49.5911183&z=14&l=0&lgnd=1>

20-25 Fotodokumentace k soutěži Nová pobočka knihovny města Olomouce na ul. Trnkova

26 SUTHERLAND, A.. aristotlelibrary131 [online]. [cit. 29.12.2020]. Dostupné z: <https://www.ancientpages.com/wp-content/uploads/2017/06/aristotlelibrary131.jpg>

27 DELZANT, Bruno. Clementinum library2 [online]. [cit. 29.12.2020]. Dostupné z: [https://commons.wikimedia.org/wiki/File:Clementinum\\_library2.jpg#filelinks](https://commons.wikimedia.org/wiki/File:Clementinum_library2.jpg#filelinks)

28 STÝBLO, Zbyšek. Knihovny v době nových médií. V Praze: České vysoké učení technické, 2018. ISBN 978-80-01-06335-4. strana 23

29 DILIFF. Long Room Interior, Trinity College Dublin, Ireland - Diliff.jpg [online]. [cit. 29.12.2020]. Dostupné z: [https://commons.wikimedia.org/wiki/File:Long\\_Room\\_Interior,\\_Trinity\\_College\\_Dublin,\\_Ireland\\_-\\_Diliff.jpg](https://commons.wikimedia.org/wiki/File:Long_Room_Interior,_Trinity_College_Dublin,_Ireland_-_Diliff.jpg)

30 GBC. Bibliothéqur Nationale [www.greatbuildings.com](http://www.greatbuildings.com) [online] [cit. 29.12.2020]. Dostupné z <http://www.greatbuildings.com>

[greatbuildings.com/cgi-bin/gbc-drawing.cgi/Bibliotheque\\_Nationale.html/Bibliotheque\\_Sect.jpg](http://www.greatbuildings.com/cgi-bin/gbc-drawing.cgi/Bibliotheque_Nationale.html/Bibliotheque_Sect.jpg)

31 ROGALEV, Egor. IMG\_6666-Pano.jpeg [online]. [cit. 29.12.2020]. Dostupné z: <http://inrussia.com/the-vyborg-library>

32 UUSHEIMO, Tuuomas. 001\_OodiHelsinki\_PHOTO(c)TuomasUusheimo\_Exterior.jpg [online]. [cit. 29.12.2020]. Dostupné z: [https://www.archdaily.com/907675/oodi-helsinki-central-library-ala-architects/5c33983108a5e5ecd5000aa-oodi-helsinki-central-library-ala-architects-photo?next\\_project=no](https://www.archdaily.com/907675/oodi-helsinki-central-library-ala-architects/5c33983108a5e5ecd5000aa-oodi-helsinki-central-library-ala-architects-photo?next_project=no)

33 BAAN, Iwan. Photo-Delfino Sisto Legnani and Marco Cappelletti.jpg [online]. [cit. 29.12.2020]. Dostupné z: <https://www.archdaily.com/892727/qatar-national-library-oma>

34 GOLDBERG, Jeff. 200704\_NY\_N5-Photo-Courtesy of James B. Hunt Jr. Library.jpg [online]. [cit. 29.12.2020]. Dostupné z: <https://www.archdaily.com/354701/hunt-library-snohetta>

35 Projekt architekti. Vozovna [online]. [cit. 29.12.2020]. Dostupné z: <https://www.archiweb.cz/b/vozovna-pobocka-mestske-knihovny-v-praze-a-kulturni-centrum-mestske-casti-praha-3>

36-38 LHOTÁKOVÁ, Andrea. Vozovna [online]. [cit. 29.12.2020]. Dostupné z: <https://www.archiweb.cz/b/vozovna-pobocka-mestske-knihovny-v-praze-a-kulturni-centrum-mestske-casti-praha-3>

39 Atelier 111 architekti. Knihovna pro gymnázium [online]. [cit. 29.12.2020]. Dostupné z: <https://www.archiweb.cz/b/knihovna-pro-gymnazium>

40-42 Alex Shoots Buildings. Knihovna pro gymnázium [cit. 29.12.2020]. Dostupné z: <https://www.archiweb.cz/b/knihovna-pro-gymnazium>

43-46 Dimense architects. Mediathéka a komunitní centrum v Mokrém [cit. 29.12.2020]. Dostupné z: <https://www.archiweb.cz/b/knihovna-pro-gymnazium>

47, 48 We Made That. East Street Library. [cit. 29.12.2020]. Dostupné z: <https://www.archdaily.com/908123/east-street-library-we-made-that>

49-51 Jakob Spriestersbach. East Street Library. [cit. 29.12.2020]. Dostupné z: <https://www.archdaily.com/908123/east-street-library-we-made-that>

52 Studiolada. The Meurthe et Moselle Departmental Media Library [online]. [cit. 29.12.2020]. Dostupné z: <https://www.archdaily.com/915820/the-meurthe-et-moselle-departmental-media-library-studiolada>

53-55 DIAZ Diaz Luis. The Meurthe et Moselle Departmental Media Library [online]. [cit. 29.12.2020]. Dostupné z: <https://www.archdaily.com/915820/the-meurthe-et-moselle-departmental-media-library-studiolada>



56 OPENSTREETMAP. Standardní. [mapa] [online] [cit. 2. 12. 2020]. Dostupné z: <https://www.openstreetmap.org/#map=13/49.5866/17.2800>

57-59 Outsider. Plateau Picnic I. [online]. [cit. 29.12.2020]. Dostupné z: <https://www.out-sider.dk/en/product/plateau-picnic-i>

60-62 mmcité Pin [online]. [cit. 29.12.2020]. Dostupné z: <https://www.mmcite.com/pin>

63-64 google maps [online]. [cit. 29.12.2020]. Dostupné z: <https://www.google.cz/maps/>

65-66 google maps [online]. [cit. 29.12.2020]. Dostupné z: <https://www.google.cz/maps/>

67 Městská část Nové Sady Olomouc [online]. [cit. 29.12.2020]. Dostupné z: <http://novesady.eu/novosadske-slanosti/>

68 Stavoprojekt [online]. [cit. 29.12.2020]. Dostupné z: <http://www.olomouc.eu/tramvajova-trat/aktuality/25648>

69 [online]. [cit. 29.12.2020]. Dostupné z: <http://www.anoolomouc.cz/clanky/zastupitelstvo-schvalilo-rozpocet-mesta-na-rok-2020--je-v-nem-i-tramvajova-trat-258>

70-71 google maps [online]. [cit. 29.12.2020]. Dostupné z: <https://www.google.cz/maps/>

72 ULRYCH Miroslav [online]. [cit. 29.12.2020]. Dostupné z: <https://www.turistika.cz/mista/olomouc-nove-sady-drobne-pamatky/foto?id=233355>

## 2/ ZADÁNÍ diplomové práce

Mgr. program navazující

jméno a příjmení: Jáchym Kopecký

datum narození: 7. 2. 1995

akademický rok / semestr: 2020/21/zimní

obor: Architektura a urbanismus

ústav: Nauky o budovách

vedoucí diplomové práce: prof. Ing. arch. Irena Šestáková

téma diplomové práce: **Přeměna kotelny v knihovnu na sídlišti v Olomouci**

zadání diplomové práce:

1/ popis zadání projektu a očekávaného cíle řešení

Stávající pobočky Knihovny města Olomouce - Brněnská a Nové sady jsou již nevyhovující. Pobočka na Brněnské ulici (knižní fond 18 000 jednotek) je umístěna v památkově chráněném objektu, jehož současný stav vyžaduje celkovou a velmi nákladnou obnovu. Pobočka na ulici Peškova (knižní fond 3 000 jednotek) je situována ve velmi nevhodných a stísněných prostorách. Tyto pobočky by měly být zrušeny a nahrazeny jedinou společnou větší pobočkou, která vyřeší současné problémy obou provozů. K tomuto účelu se jeví vhodně situovaný objekt kotelny, který je situován v centru tří velkých sídlišť s celkem asi 30 tis. obyvateli.

Očekáváme, že návrh podpoří a rozvine komunitní charakter knihovny.

Cílem komunitní knihovny je při zachování kvalitních knihovnických a informačních služeb:

- povzbuzení místních obyvatel k aktivní účasti na životě své obce, rozšíření možností lidí ovlivnit to, co se s nimi děje
- pomoc s problémy komunity informační podporou všech zainteresovaných
- posilování vztahu lidí k místu, ve kterém žijí
- sdělování zkušeností
- rozvíjení čtenářské gramotnosti
- spolupráce se školami v okolí
- setkávání s rodiči a malými čtenáři
- místy výtvarných dílniček a besed s regionálními osobnostmi.

Všechny prostory pobočky knihovny s výjimkou technického zázemí mají být bezbariérově přístupné.

2/ stavební program

Základní funkční prostory knihovny:

- Oddělení pro dospělé čtenáře s čítárničkou a místem přístupu k internetu
- Oddělení pro děti a mládež (do 15 let) – s hracím koutkem a besedním prostorem pro školní třídy. Tato oddělení nemusejí být striktně oddělena, mohou navazovat jedno na druhé, budou mít společný pult.
- Zázemí pro knihovníka
- Toalety

3/ popis závěrečného výsledku, výstupy a měřítko zpracování

Průvodní zpráva

- zapojení novostavby do dané lokality jako celku
- vysvětlení architektonického řešení a zvoleného rozsahu programu ve vztahu k urbanistickému kontextu

— průvodní zpráva k architektonicko-konstrukčnímu řešení staveb

Situace

— širší vztahy 1:5000

— situace 1:500

Půdorysy, řezy, pohledy, řezopohledy 1:100 / 1:200

— architektonické studie vlastního objektu

— půdorys přízemí bude řešen včetně parteru

Dvě prostorová zobrazení

— perspektiva, axonometrie

Konstrukční schema stavby a vybrané architektonicko-konstrukční detaily /budou upřesněny v průběhu práce/

4/ seznam dalších dohodnutých částí projektu (model)

Modely

— požadavek na model bude upřesněn během práce na projektu

Označení výkresů

Všechny výkresy a přílohy budou označeny názvem školy, ústavu a ateliéru, dále pak jménem vedoucí práce, konzultanta a diplomanta /včetně vlastnoručního podpisu/, názvem zadání a datem odevzdání.

Datum a podpis studenta 5. 10. 2020 *J.K.*

Datum a podpis vedoucího DP 5. 10. 2020 *I.Š.*

Datum a podpis děkana FA ČVUT

registrováno studijním oddělením dne

27-10-2020 *Y.Y.*

5. 10. 20



<b>ČESKÉ VYSOKÉ UČENÍ TECHNICKÉ V PRAZE</b> <b>FAKULTA ARCHITEKTURY</b>	
<b>AUTOR, DIPLOMANT: Jáchym Kopecký</b> AR 2020/2021, ZS  <b>NÁZEV DIPLOMOVÉ PRÁCE:</b> (ČJ) PŘEMĚNA KOTELNY V KNIHOVNU NA SÍDLIŠTI V OLOMOUCI  (AJ) A CONVERSION OF A BOILER HOUSE TO A LIBRARY IN A HOUSING ESTATE IN OLOMOUC  <b>JAZYK PRÁCE: ČESKÝ</b>	
<b>Vedoucí práce:</b>	prof. Ing. arch. Irena Šestáková Ústav: 15118 Ústav nauky o budovách
<b>Oponent práce:</b>	Ing. arch. Šárka Voříšková
<b>Klíčová slova (česká):</b>	knihovna, přestavba, kotelna, sídliště, Olomouc, konverze
<b>Anotace (česká):</b>	Tématem práce jsou architektonické a urbanistické principy, ze kterých je možné vycházet při přestavbách budov technické infrastruktury na panelových sídlištích. Tyto principy jsou aplikovány na konkrétní budovy v olomoucké městské části Nové Sady. Studie obsahuje konverzi jedné kotelny v knihovnu, druhou v komunitní centrum.
<b>Anotace (anglická):</b>	The main aim of the thesis is to describe architectural and urban principles that can be used in the process of reconstruction of technical infrastructure buildings in panel housing estates. These principles are applied to specific buildings in the Olomouc district of Nové Sady. The study includes the conversion of two boiler houses into a library and a community center.

### Prohlášení autora

Prohlašuji, že jsem předloženou diplomovou práci vypracoval samostatně a že jsem uvedl veškeré použité informační zdroje v souladu s „Metodickým pokynem o etické přípravě vysokoškolských závěrečných prací.“

V Praze dne 7. ledna 2021

podpis autora-diplomanta

hotovo20



Tématem práce jsou architektonické a urbanistické principy, ze kterých je možné vycházet při přestavbách budov technické infrastruktury na panelových sídlištích. Tyto principy jsou aplikovány na konkrétní budovy v olomoucké městské části Nové Sady. Studie obsahuje konverzi jedné kotelny v knihovnu, druhou v komunitní centrum.

„Veřejná knihovna je místní branou do světa vědomosti a základním předpokladem celoživotního vzdělávání, nezávislého rozhodování a kulturního rozvoje jednotlivců i společenských skupin“  
(Manifest UNESCO o veřejných knihovnách 1994).

Jak píše Roman Brichta v lektorském posudku ke knize Knihovny v době nových médií Zbyška Stýbla, nevíme, jakým směrem se v budoucnu bude ubírat uchovávání informací. Technologie sice jdou stále dopředu, rychle ale zastarávají. Dnes už informace z disket (a možná i z kompaktních disků) přečte jen málokdo. Zatímco knihy jsou s lidmi stále kompatibilní.