

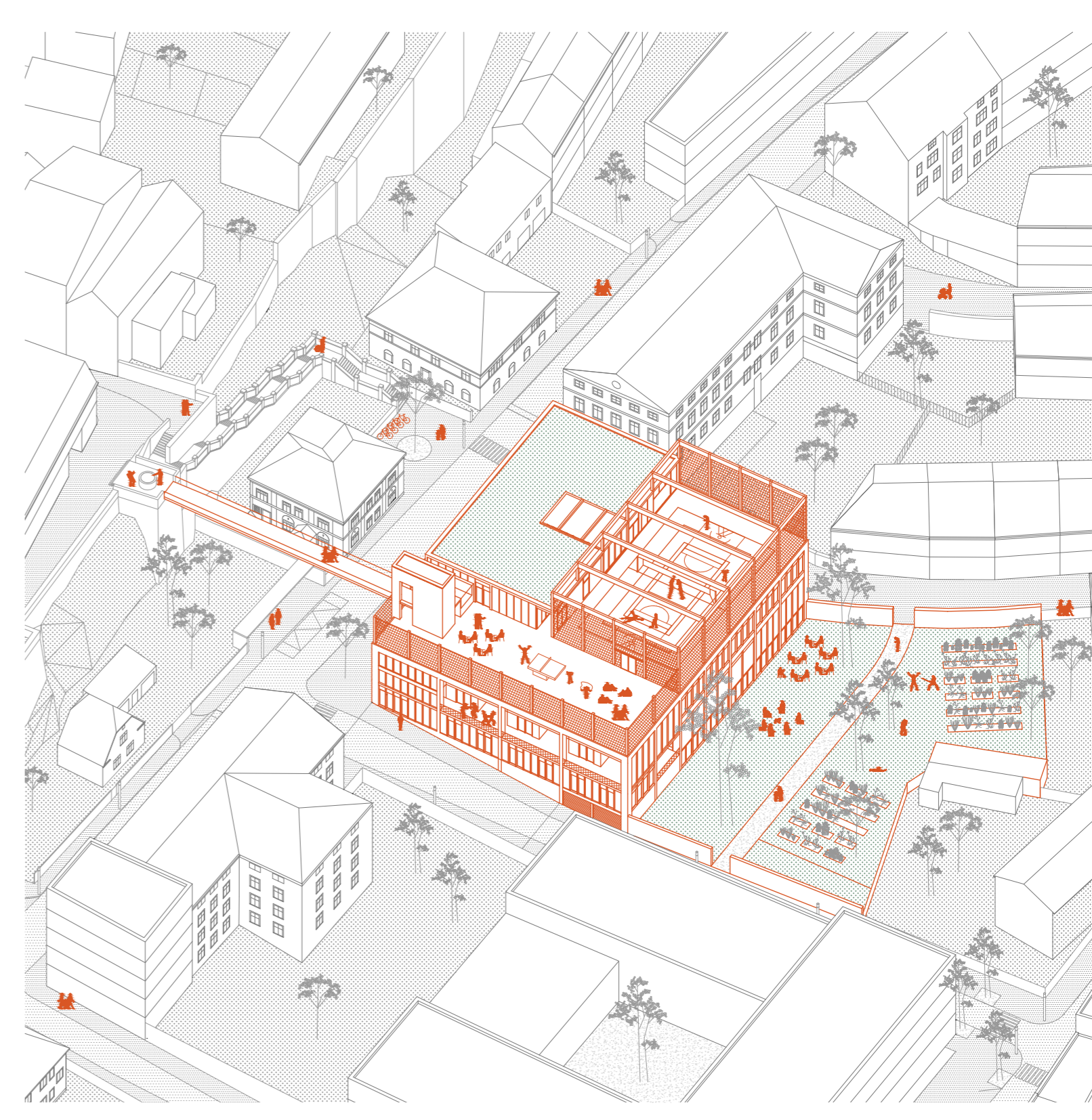
### KONCEPT

Mým hlavním cílem je vytvořit prostor, který by dokázal v místních obcích prokázat zájem, nadšení a vzájemné porozumění. Konceptem je organizace prostoru, která umožní je opticky propojit mezi jednotlivými úrovněmi. Vzniká tak sáňka otevřených místností, která zviditelní člověka neustále táhnoucí se dále a vytváří ho k objevování. Společenská hala je srdcem celé budovy. Propojuje dvě terénní úrovně a je využita jako přechodná prosklená místnost. Otevřenost nabídnou možnost k zastavení se a posezení si či částečně odpočívání nebo pokračování za účelem aktivnosti. Hala je opticky propojena s víceúčelovým sálem, s klubem, posilovnou a klubem seniorů. Z gólové strany je přímo otevřena do zahrady a vytváří tak příjemné vlny roztržení mezi interiérem a exteriérem. Hned po vstupu do budovy se jedinec může vydat otevřeným schodištěm s průhledem na střední křídlo do prvního patra. Kde se nachází klubovna a rekreační vlny. Odtamtud může vystoupit do dalšího podlaží a strávit volný čas na střední terase nebo se zapojit do sportovních aktivit.



### URBANISMIUS

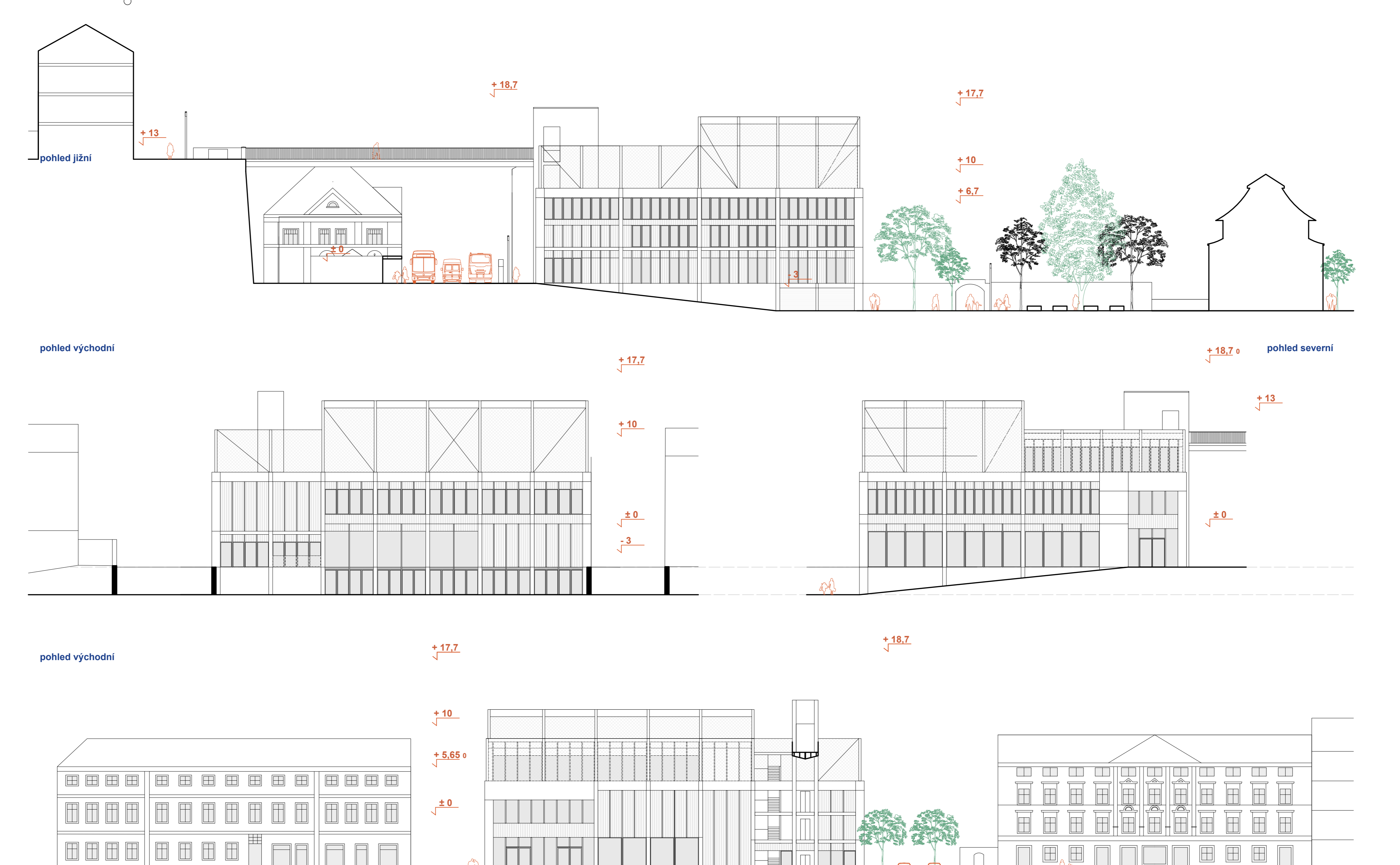
Komunitní centrum se nachází na rozhraní staré části historického města a přilehlé části Broumovských benátek v zákrutě řeky Sálavny. Hrnčí domy je zasazena do urbanistické studie, kterou jímá v předcházejícím směru vypracovali společně s Jirím Holým. Studie se zaměřuje na zvýšení a zhutnění současné zástavby. Morfologicky doplňuje rozpadlou a zchátralou strukturu sousedního sídla. Otvírá a zpřístupňuje jímě koryto řeky a městskou strukturu přivádí až na jeho břeh. Studie se intenzivně zabývá propojením lokality města. Které jsou odříznou skulinou mostem, na kterém sází historické jádro města. Z toho důvodu byly navrženy nové schody napříč korytem řeky. Válcová a druhým řešením propojením se stál veřejný výtah ve hrázběni zdi. Během vypracování diplomové práce byl tento koncept změněn na pěší lávku vedoucí na střední komunitní centrum, do kterého byl veřejný výtah začleněn. Změna proběhla z důvodu přezkoumání majetkových a právních vztahů v území. Dalšími prvky studie bylo vytvoření pěšího okruhu vedoucího kolem historického jádra města a říční hrany v benátkách. Tento prvek připojuje níže položenou část se stadiónem horního města. Prostředím komunitního centra se stala symbolickou v propojení dvou výškových i charakterových lokalit do této doby neobdobě vedle sebe. Za budovou směrem k řece vznikla komunitní zahrada pro všechny věkové kategorie obyvatel. V dopravním řešení byla domyšlena síť autobusových linek, která nyní propojuje všechny lokality ve městě. Jednou z nich jsou i Broumovské benátky a samostatná zastávka byla umístěna přímo před komunitním centrem. Křižovka tak zahrnuje všechny kategorie motorizované i fyzické dopravy.



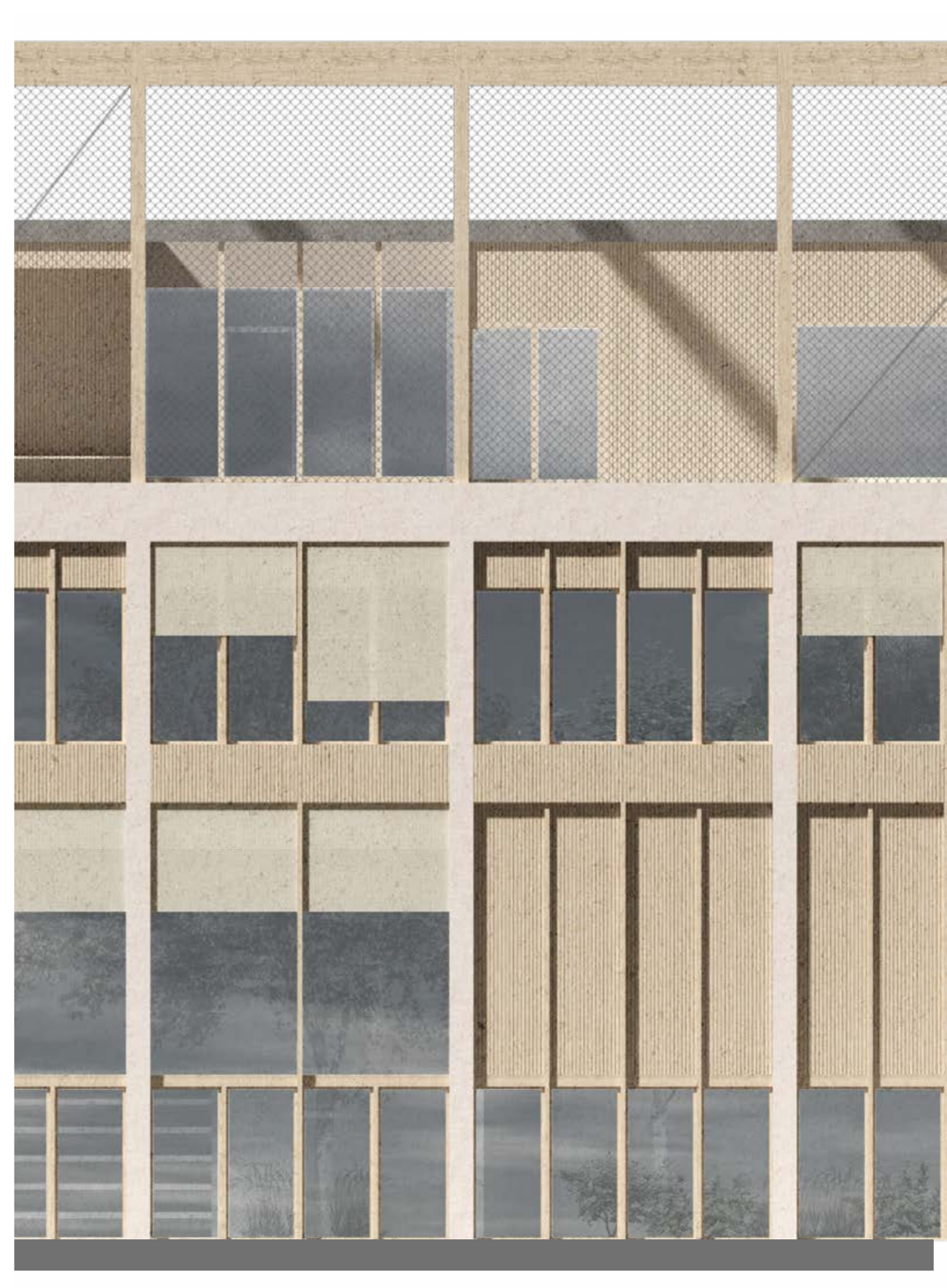
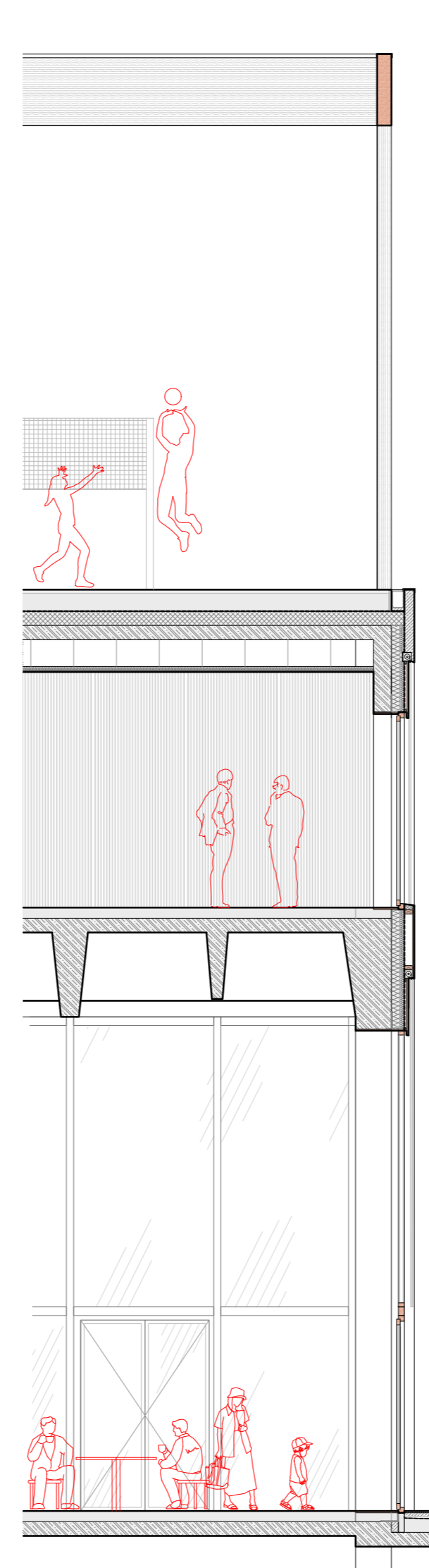
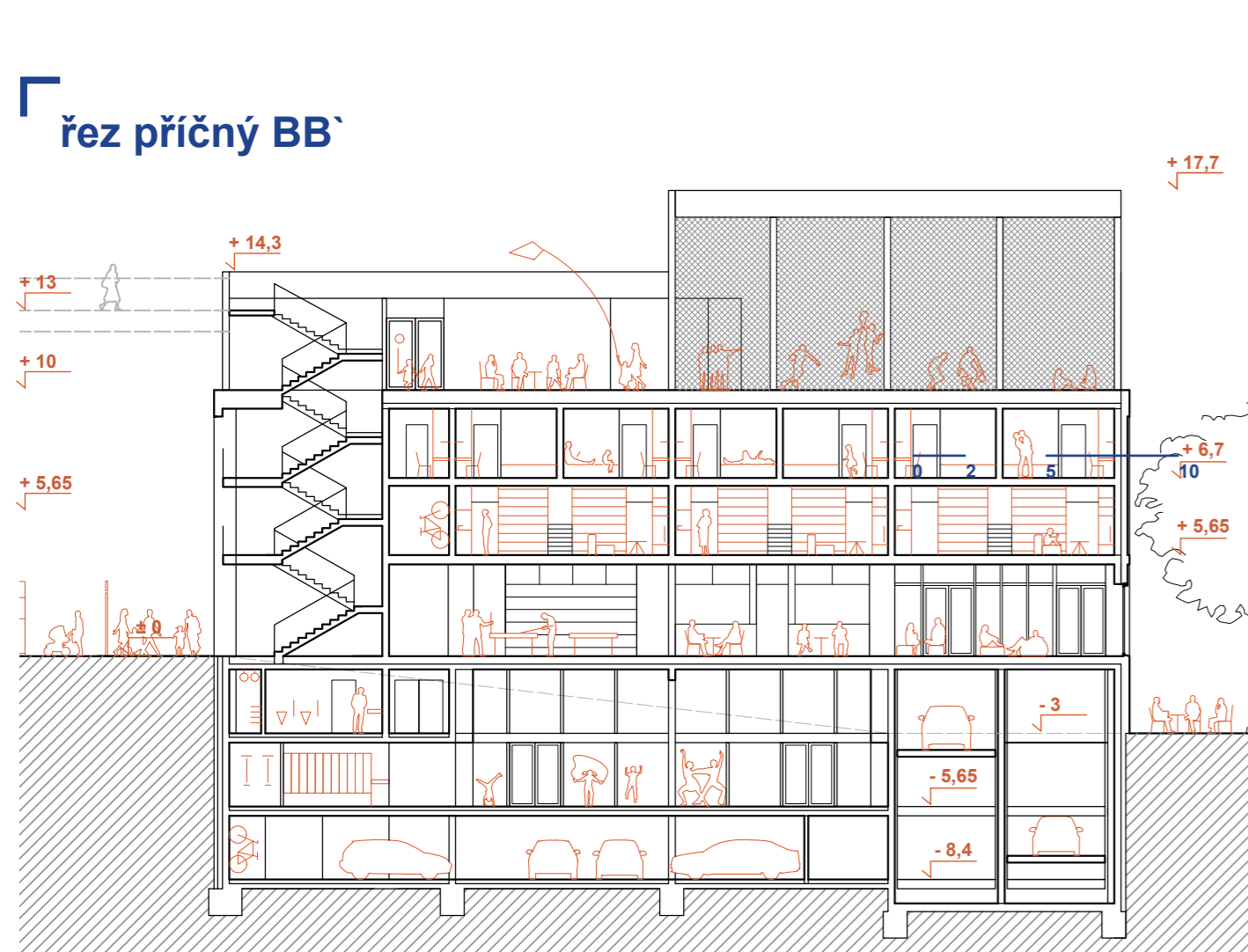
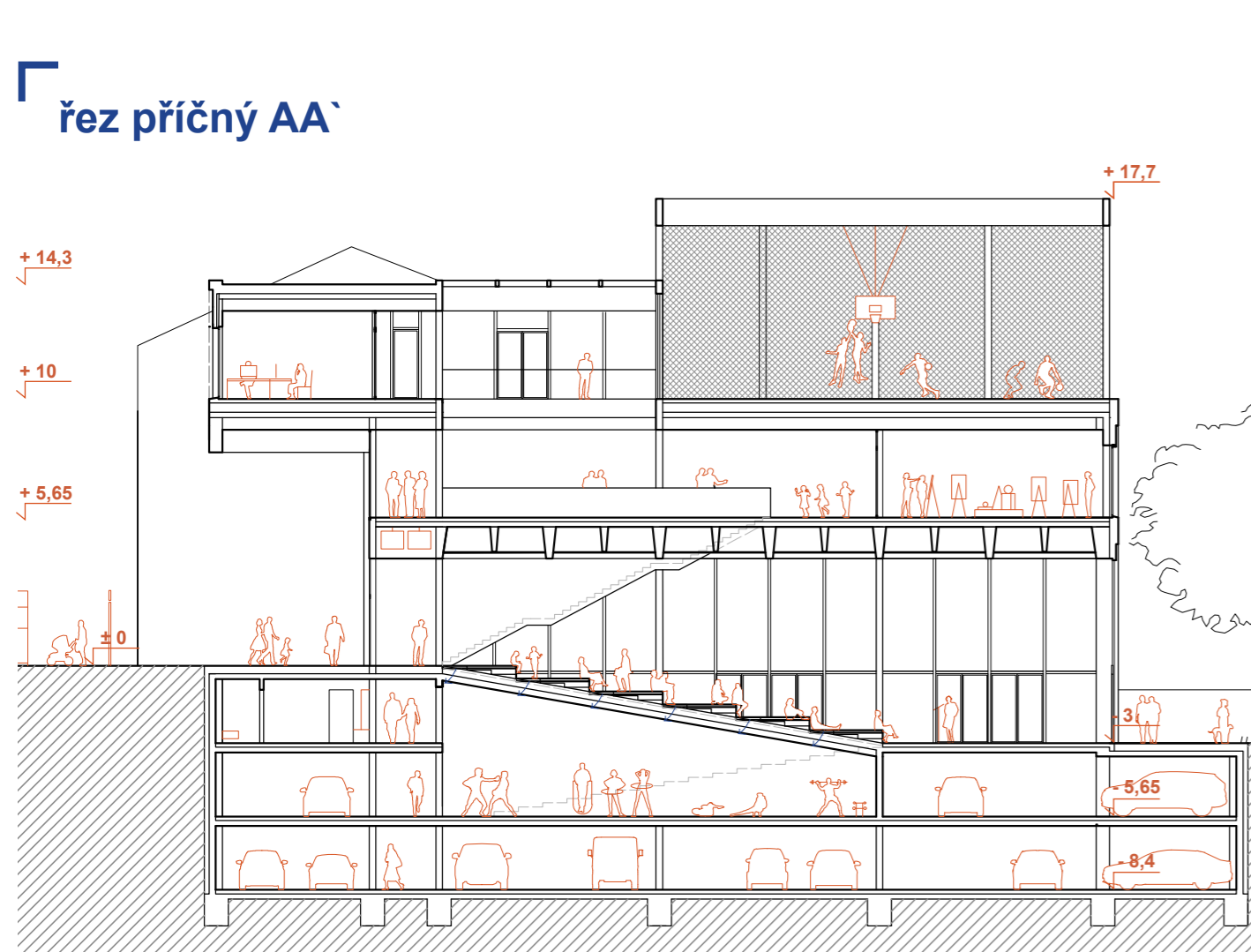
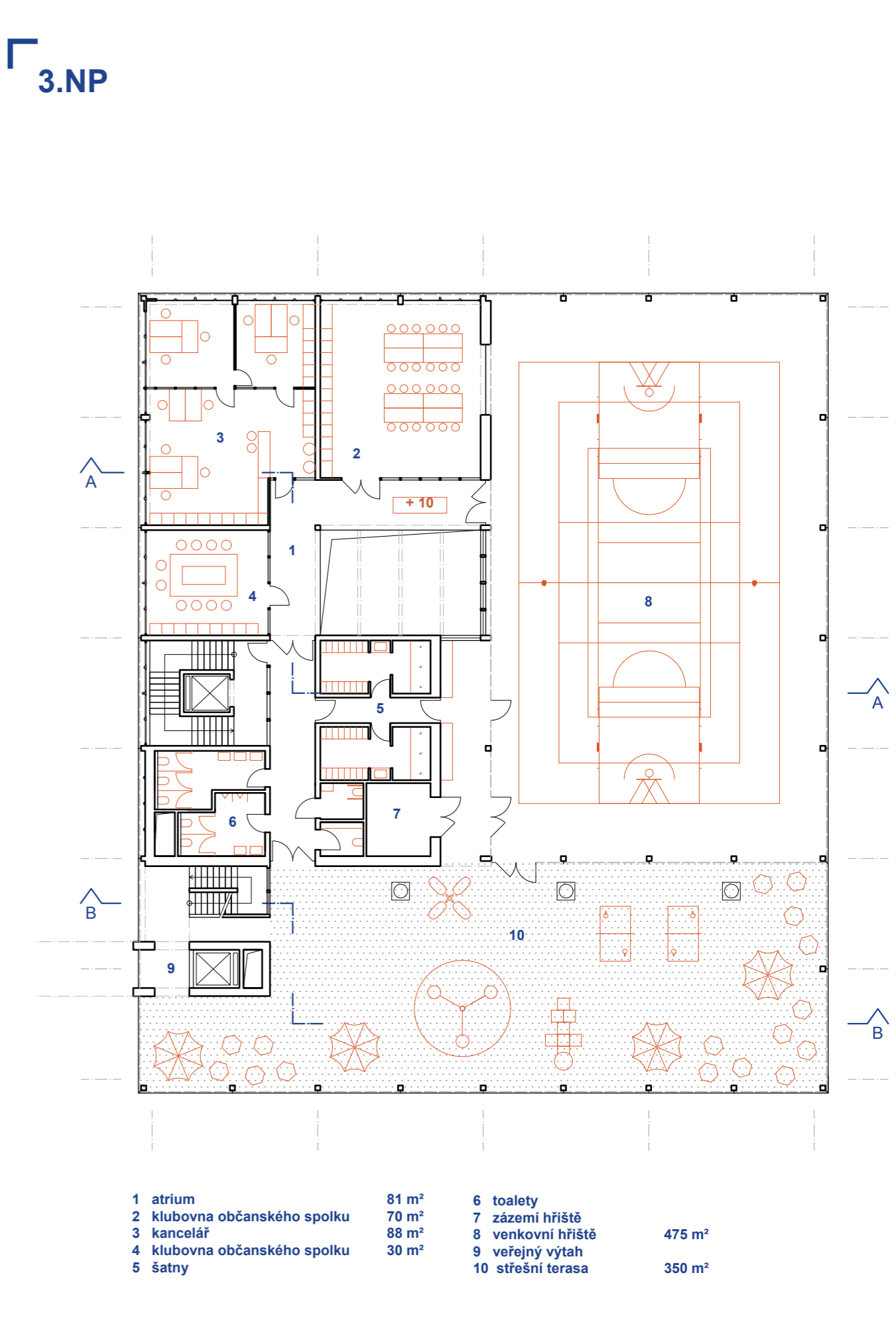
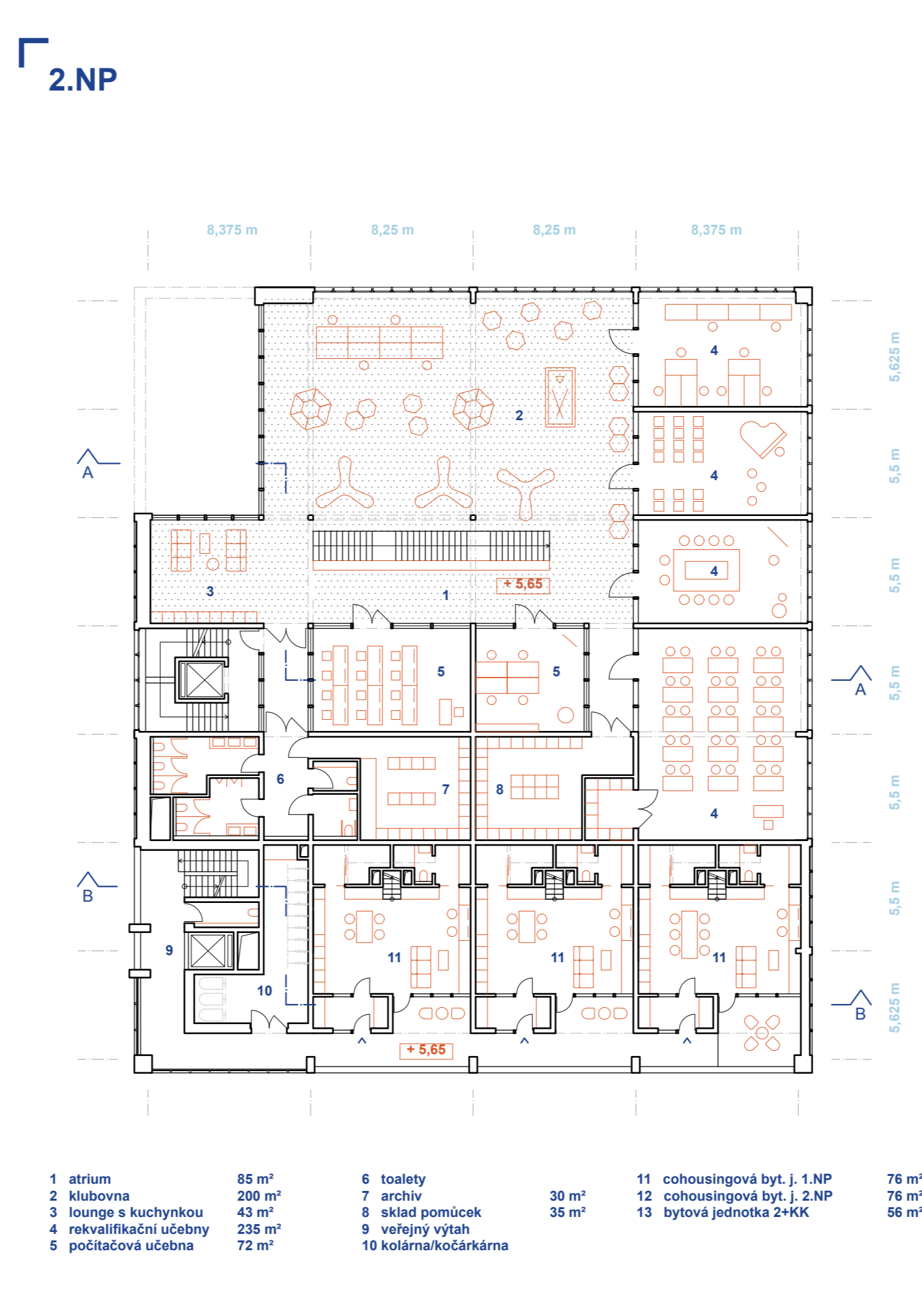
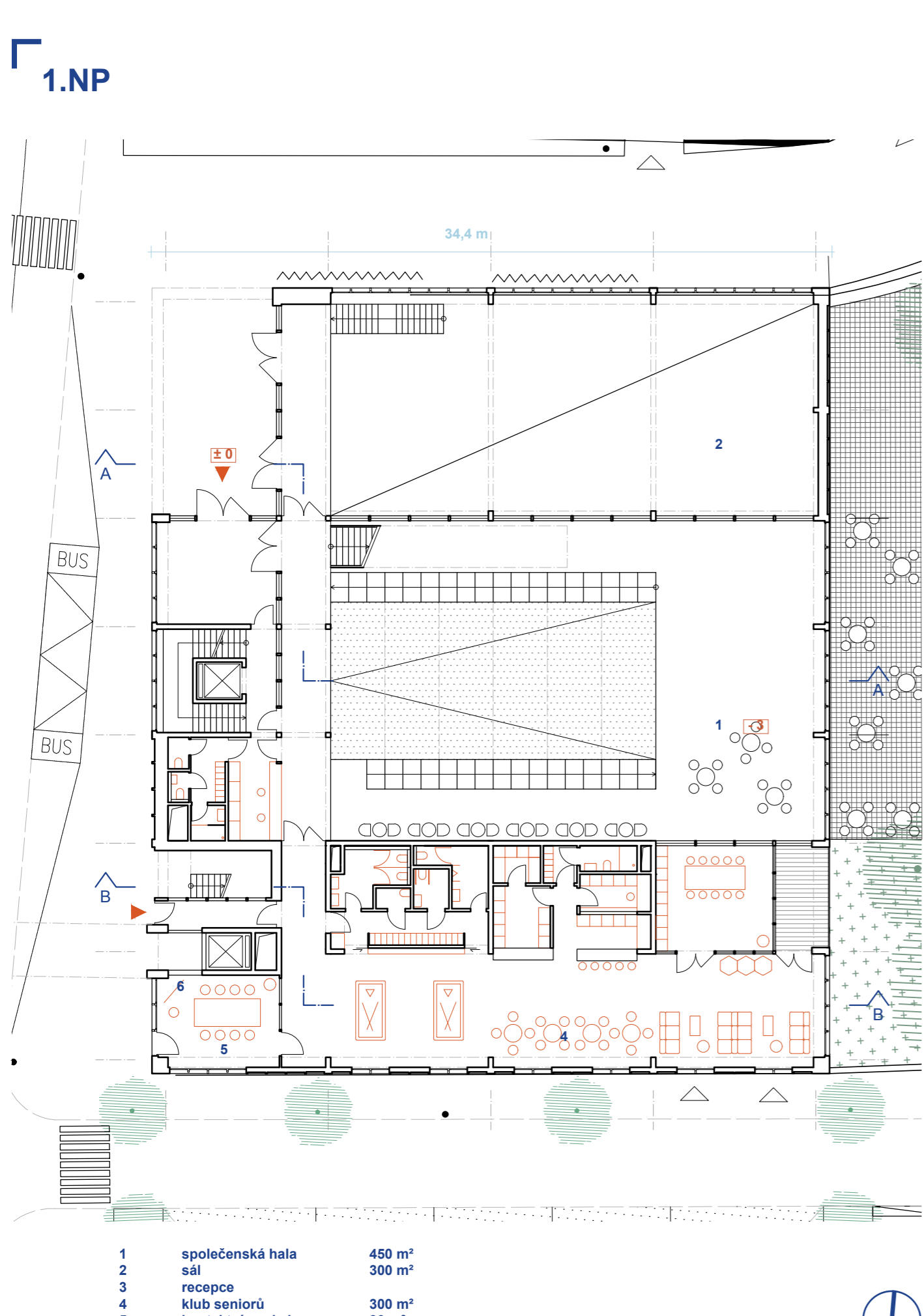
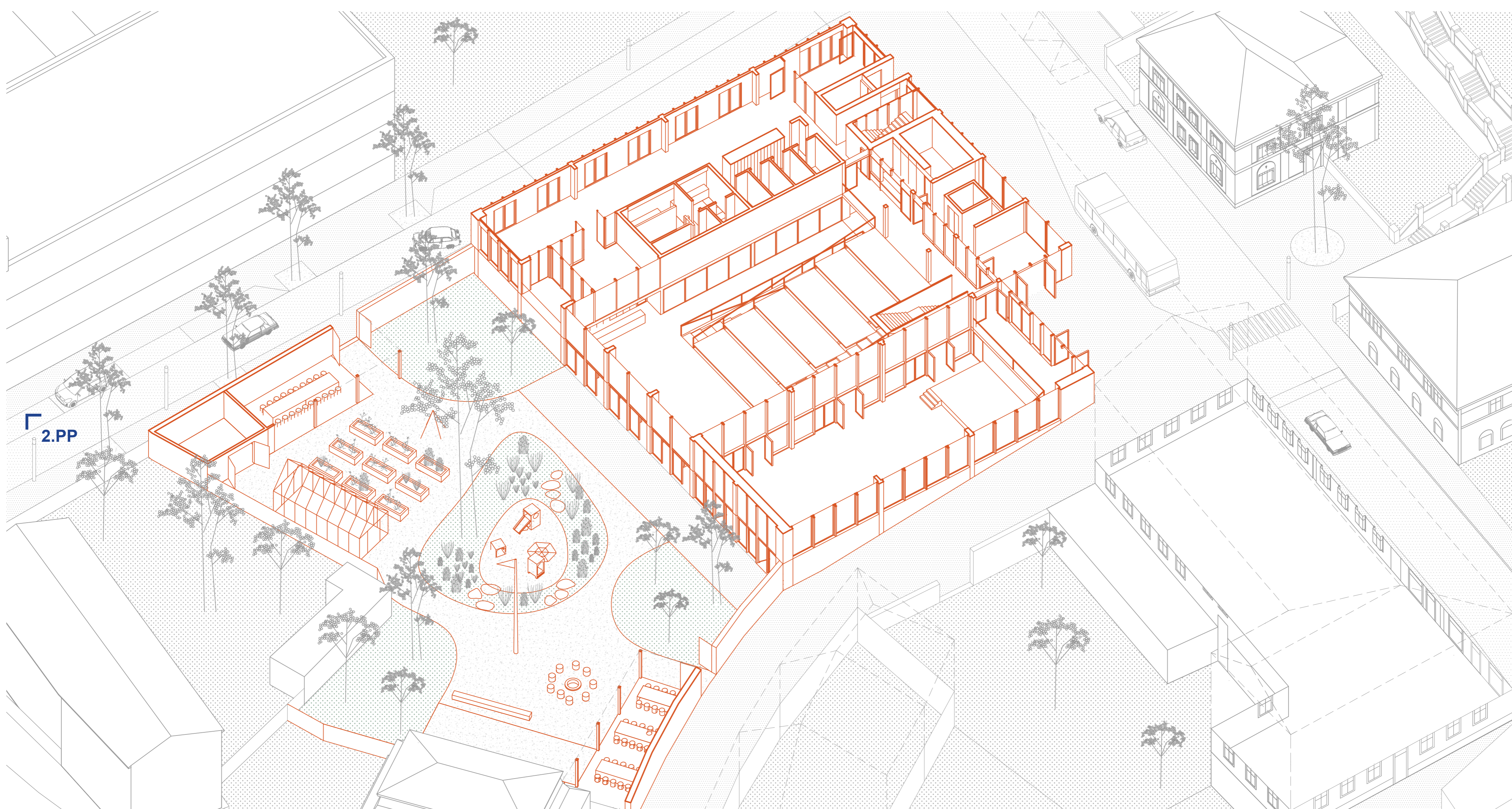
### PROVOZ

- Klub pro seniory
- komunitní zahrada
- komunitní centrum
- bytové jednotky
- nová autobusová zastávka

### pohledy







DP KOMUNITNÍ CENTRUM V BROUMOVĚ

Bc. Jakub Daniel

Vedoucí práce:  
 Doc. Ing. arch. Hana Seho  
 Ing. arch. Jiří Poláček  
 FA ČVUT LS 2019/2020