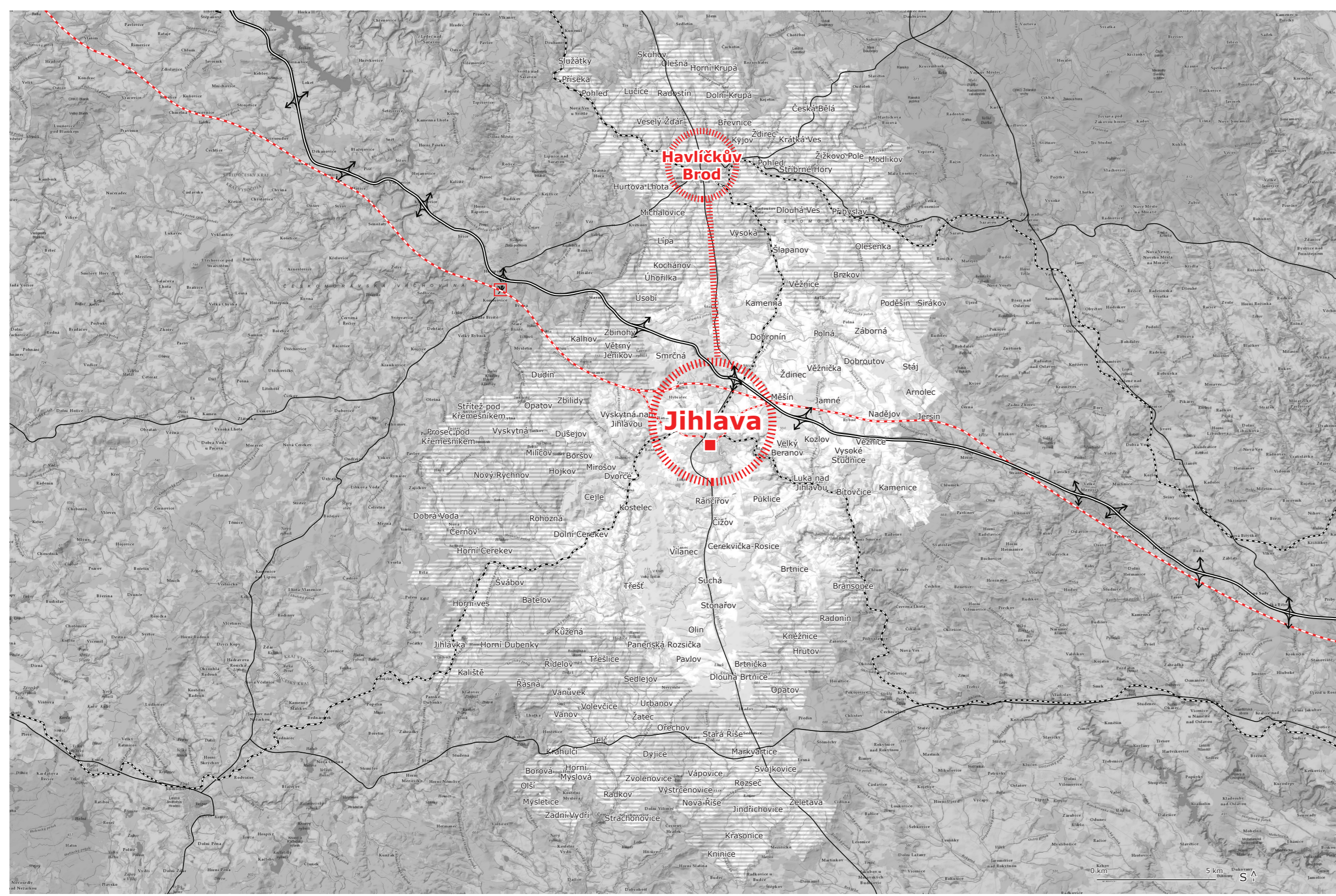


Územní dopady systému vysokorychlostní tratě Praha - Brno

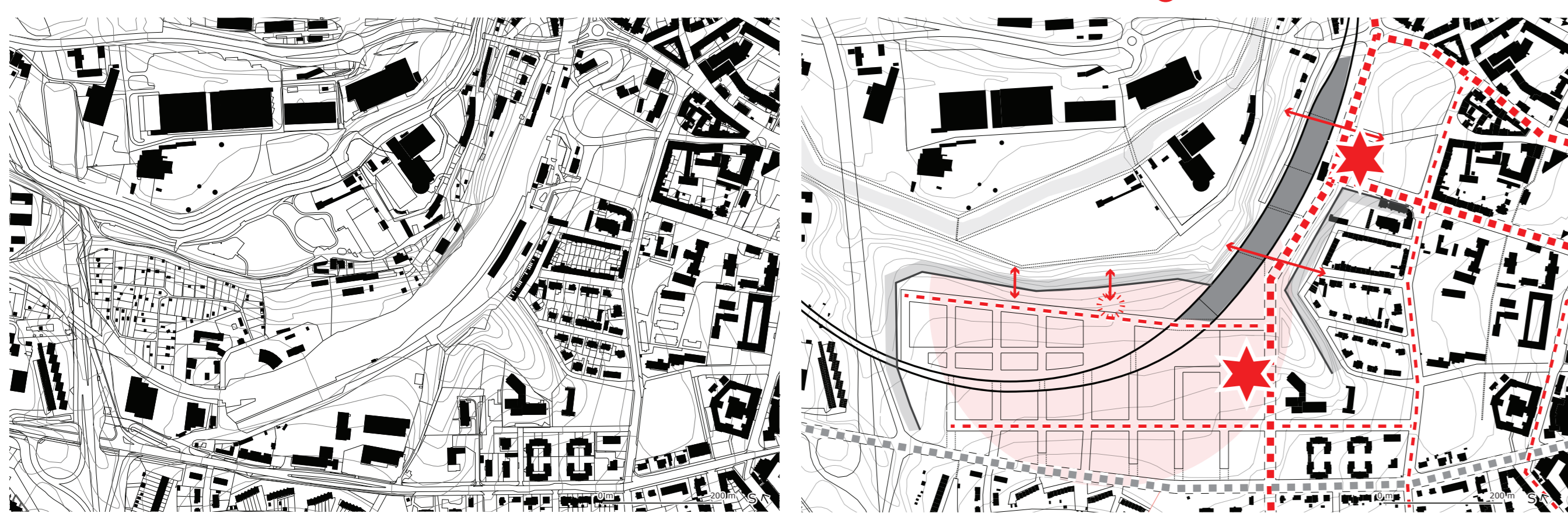
Diplomová práce
 Vyhotoveno Janem Bitterem
 pod vedením prof. Karel Maiera
 Letní semestr 2020
 FA ČVUT

Jihlava

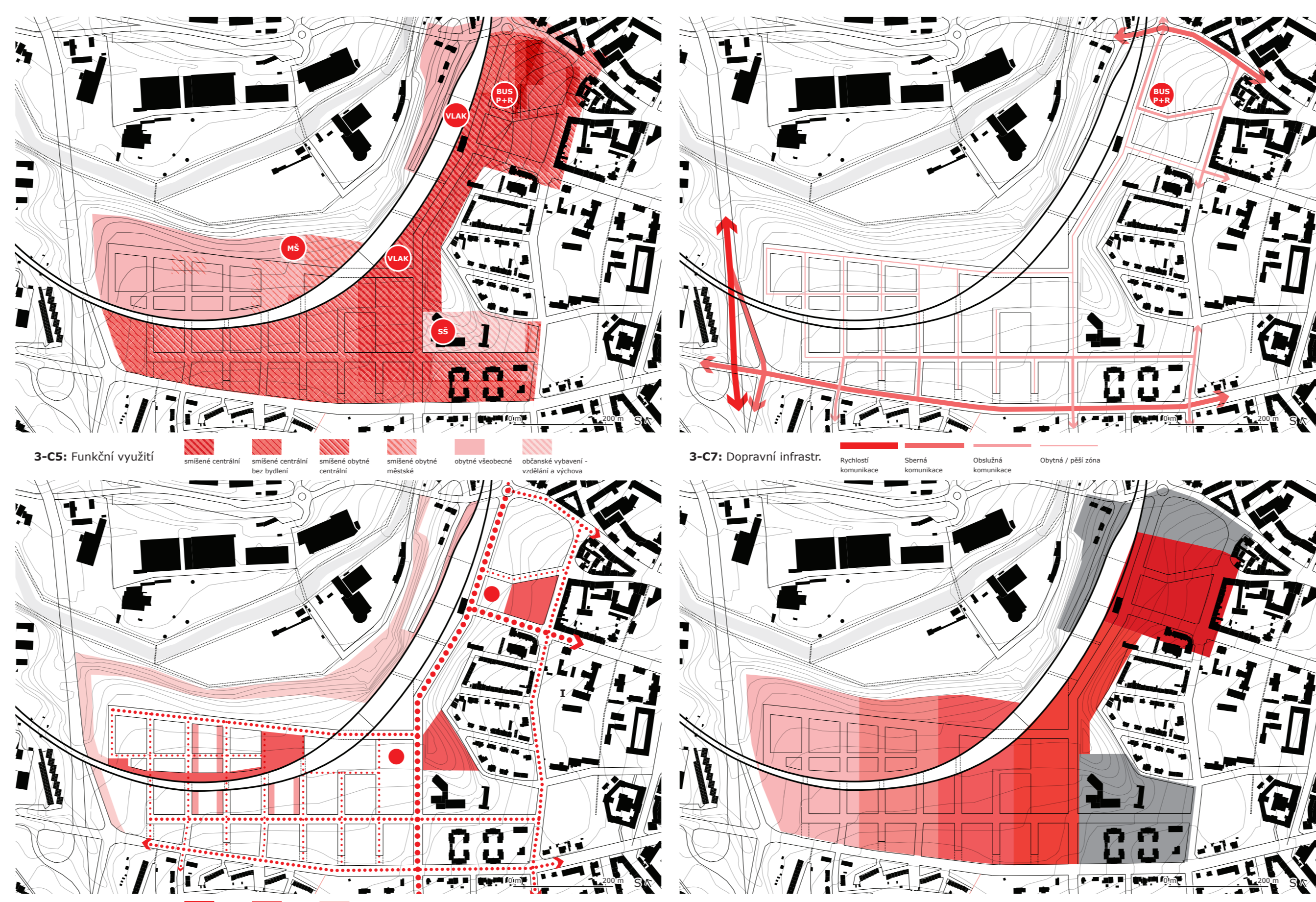
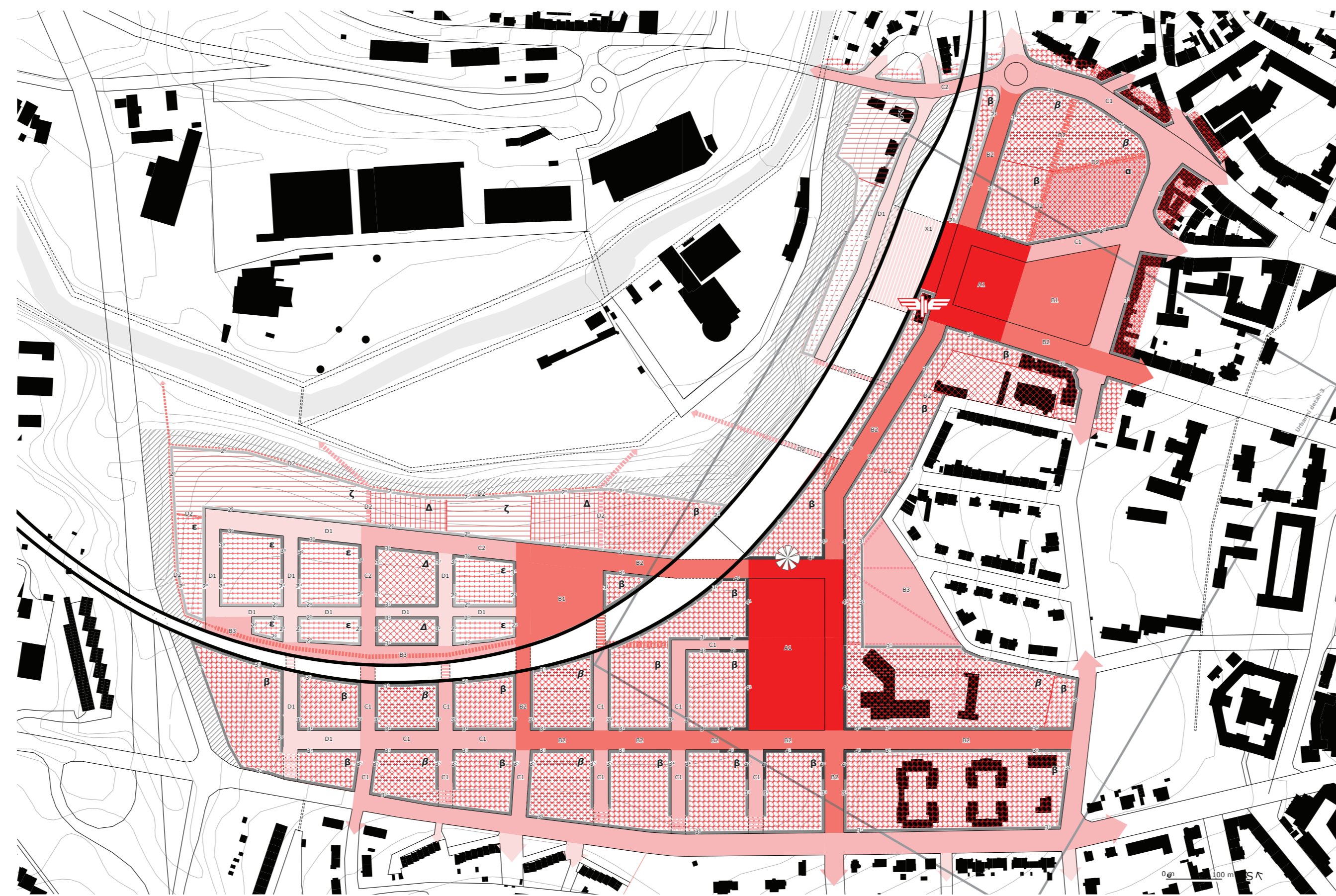
Širší vztahy a koncept návrhu



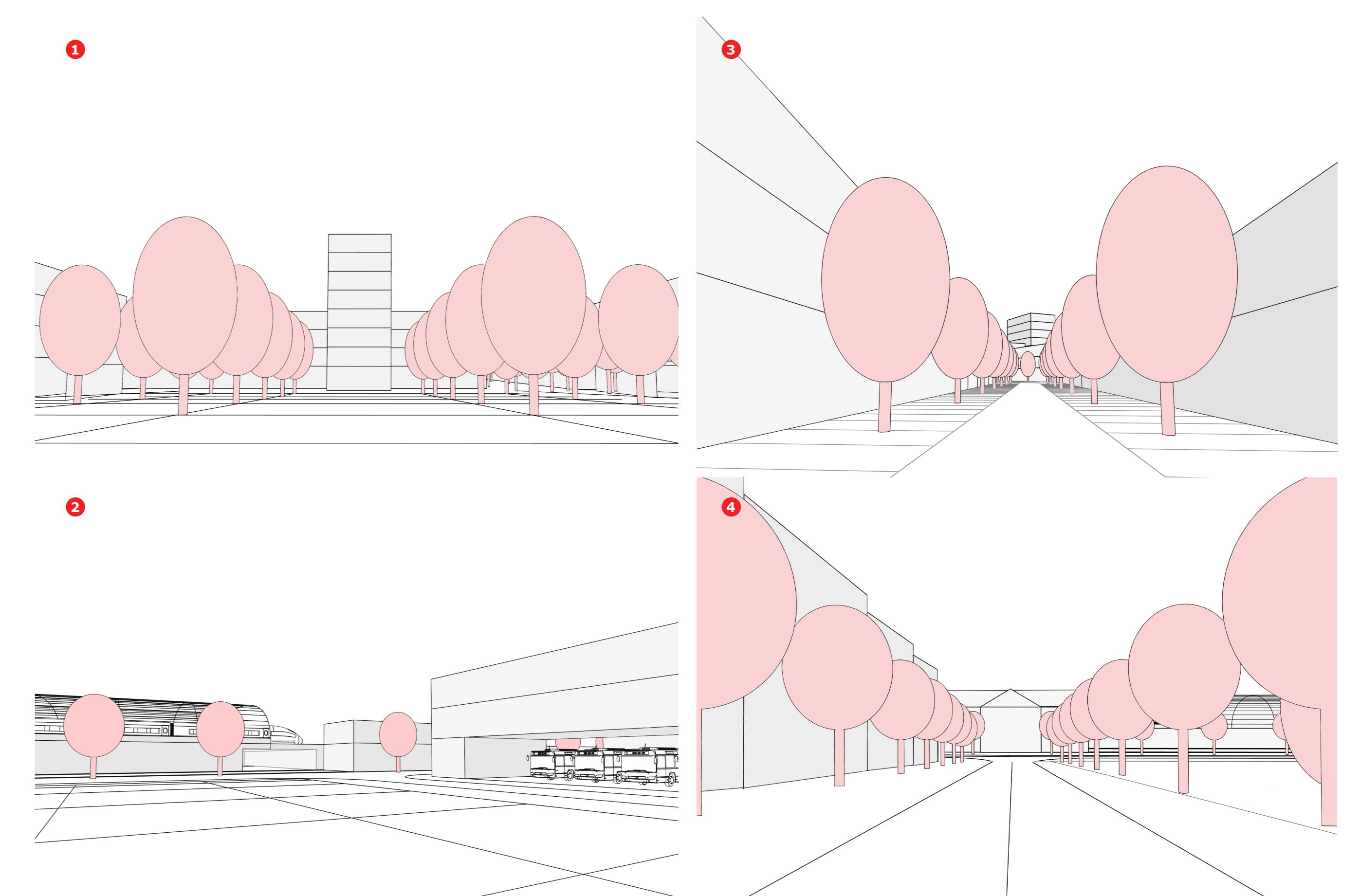
Stance VRT bude obsluhovat zejména samostatnou Jihlavu. Rozsáhlé spádové území a poloha regionu vzdáleného od Prahy i Brna v kombinaci s faktem, že sama Jihlava nabízí pracovní pozice především posilující pracovní, obytň a občanský význam města jako relativně autonomního centra mezi Prahou a Brnem a snižít tak riziko odlivu aktivit z Jihlavy ve prospěch těchto dvou metropolí. Samotná stanice bude z obou konců nástupišť ústít na dvě náměstí s rozdílnými charakteristickými náměstí v místě současného nádraží bude fungovat jako doplnění současné struktury města a bude tvořit konec urbaní osy náměstí - nádraží. Bude sloužit rovněž jako hub městské i regionální hromadné dopravy. Druhé náměstí pak bude fungovat jako centrum nové čtvrti na místě současného brownfieldu. Tato čtvrt' bude nabízet v čílové podobě cca 160 000 m² kancelářských pracovišť a cca 400 bytů. Rozvoj na místě stávajícího brownfieldu se navrhuje postupně směrem od stanice. Využití do dvou nádražních náměstí tedy vyzníje jak výhled plnohodnotné z blízkosti centra, tak rozdílných transformačních ploch.



Návrh

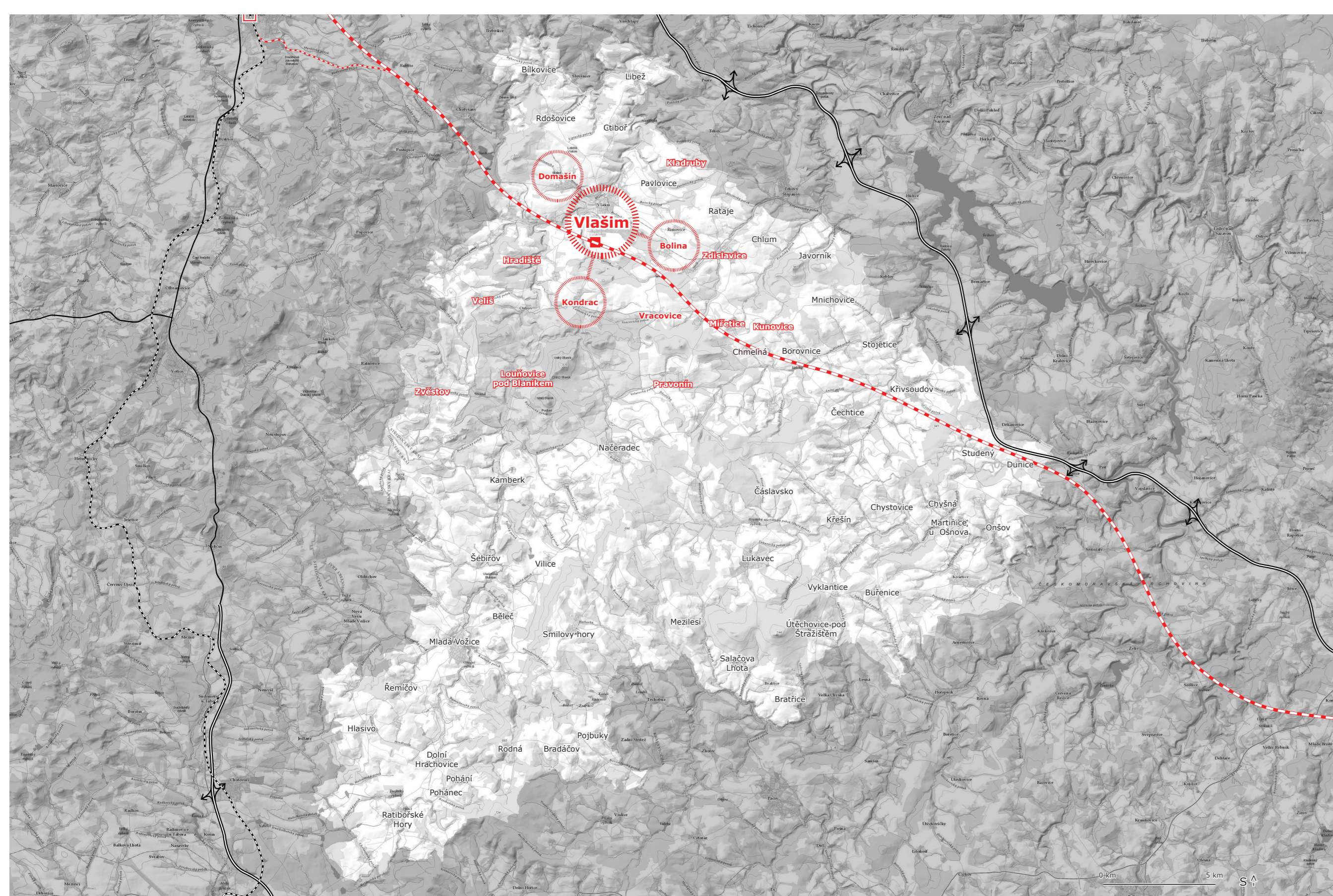


Urbánní detail



Vlašim

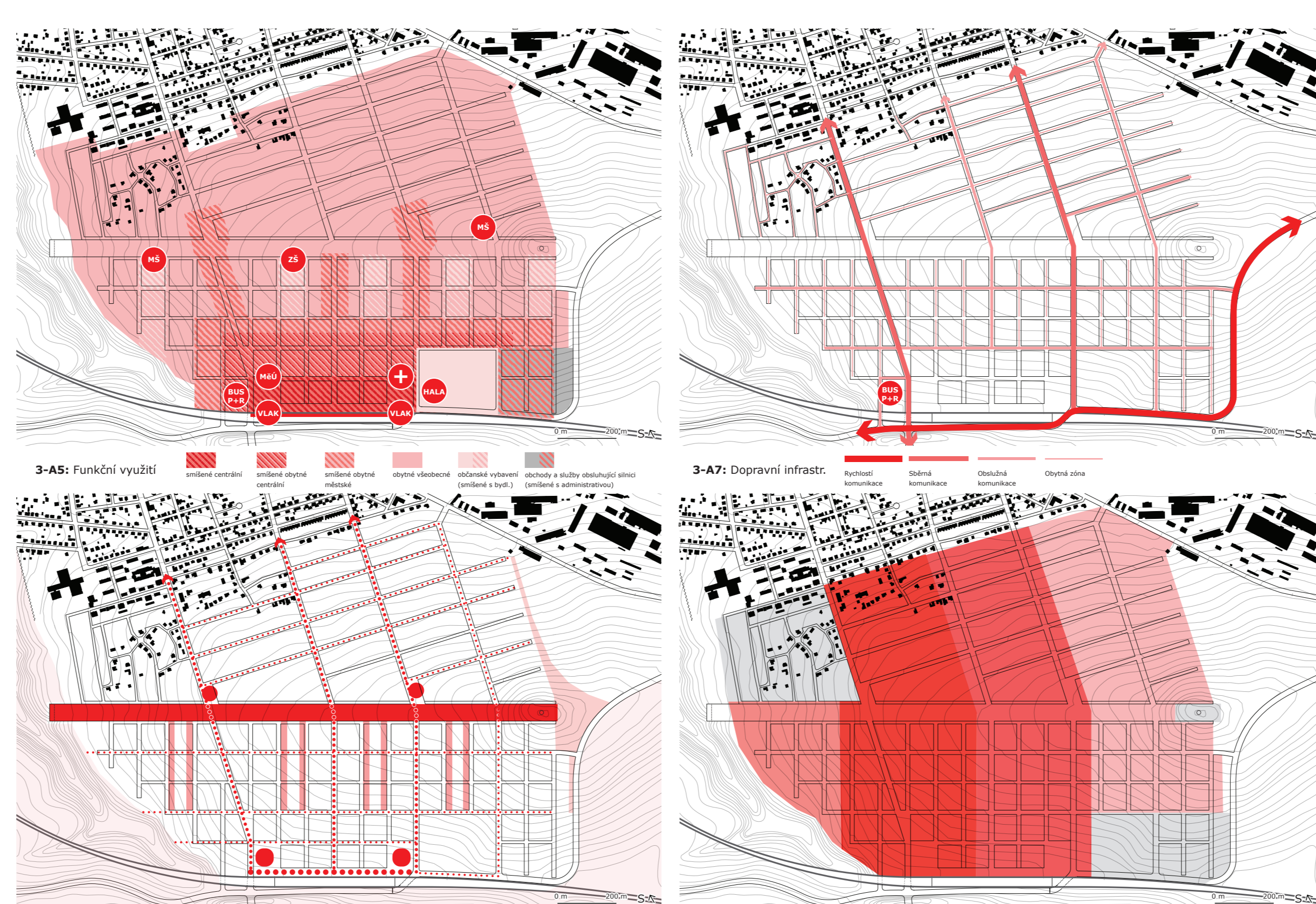
Širší vztahy a koncept návrhu



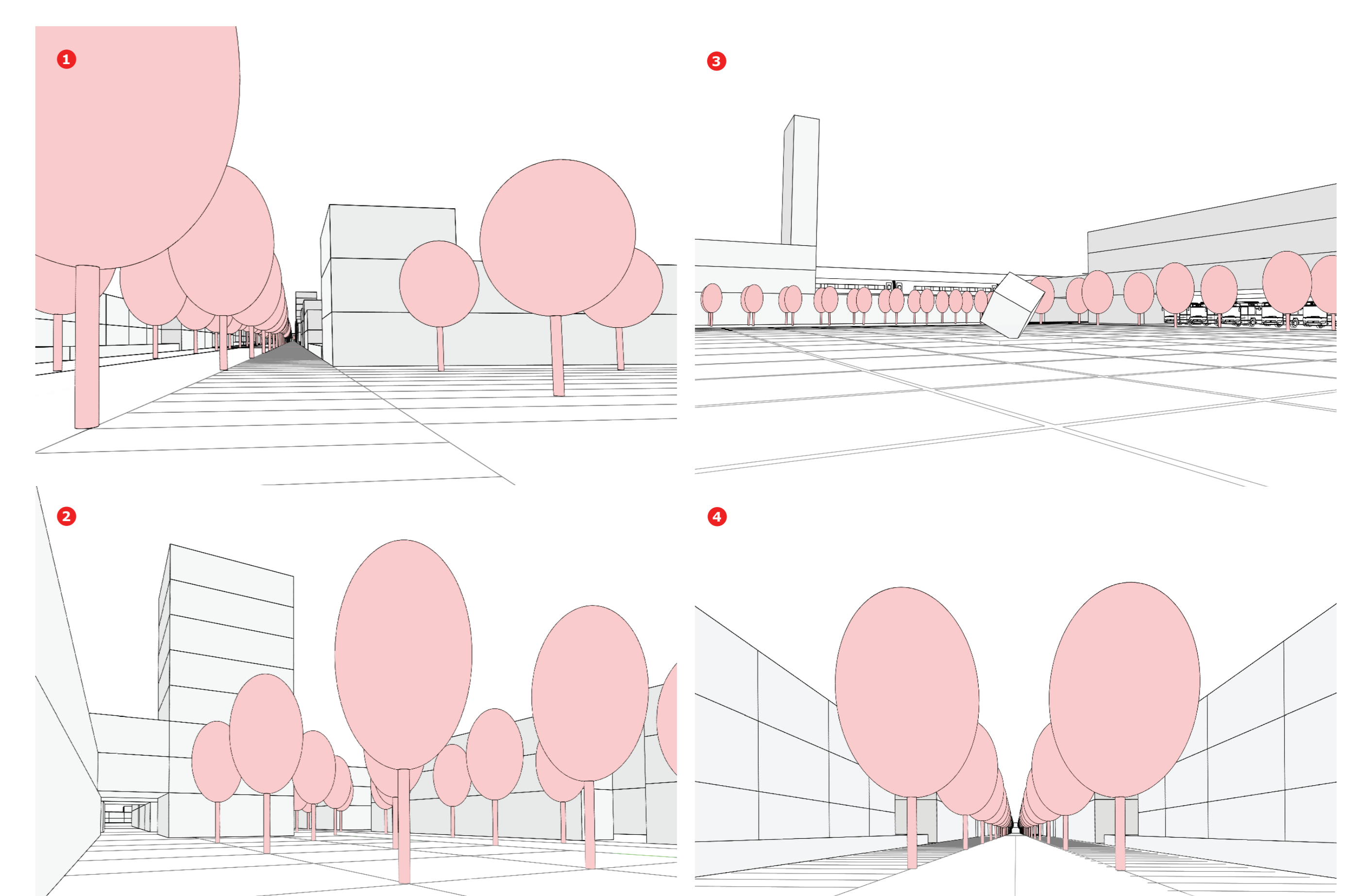
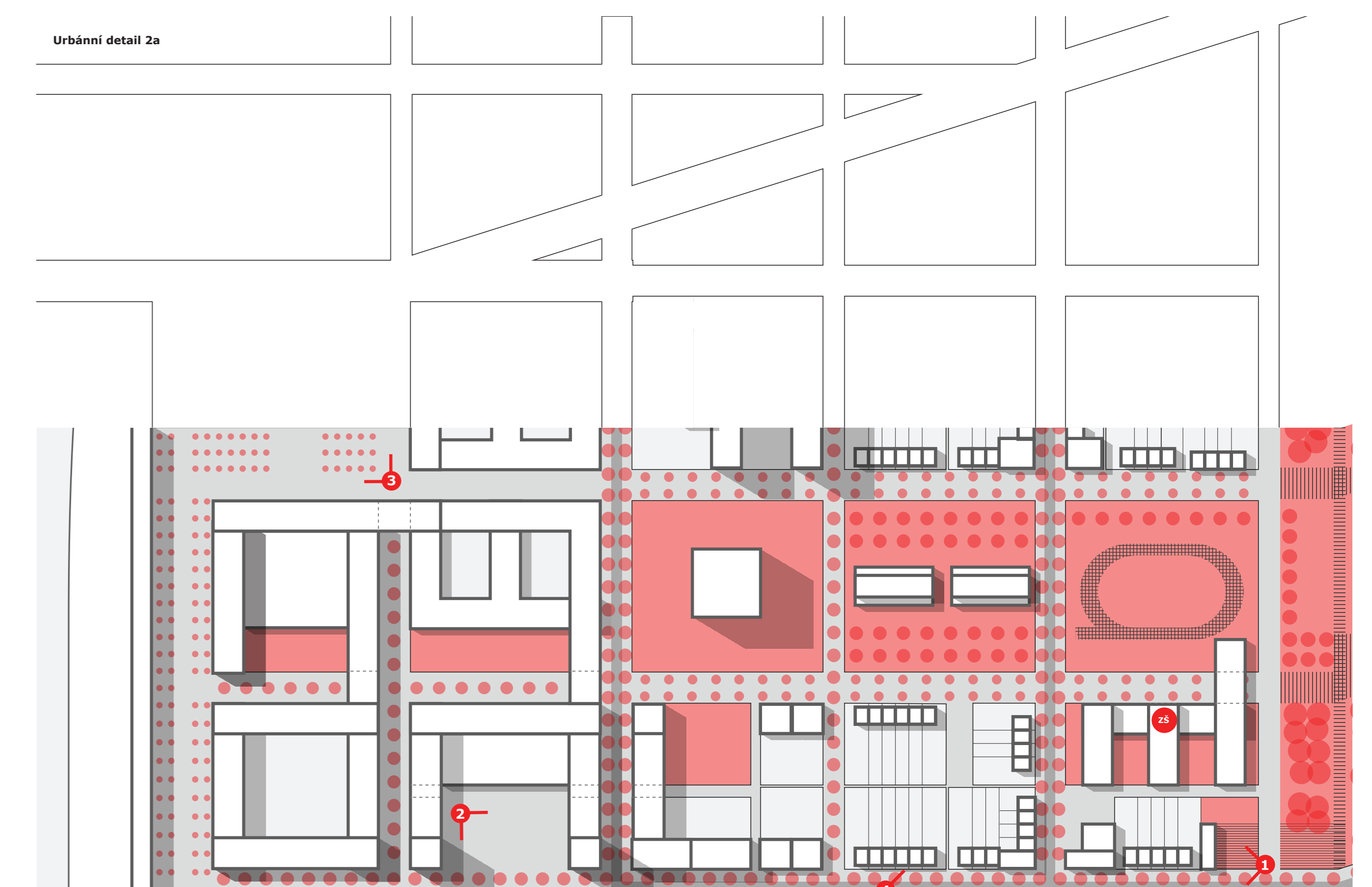
Na základě předchozí analýzy je s územím pracováno jako s vysoce atraktivním regionem, který není náhodou atraktivní přílohou. Riziko spočívá v nekontrolovaném rozvoji jak Vlašim, tak přilehlých vesnic, který by mohl vyústit v masivní suburbanizaci celého regionu. Koncept návrhu proto spočívá v soustředění potenciálu rozvoje regionu do Vlašim. Další doplňkový rozvoj přichází v úvahu pouze ve třech menších sídlech cca 1 km od Vlašim (viz 3-A1). Návrh konceptu využívá prostoru mezi stanicí rychlého spojení jako „novou Vlašim“, která postupně vyplní celou mezeru mezi stanicí a stávající zástavbou, s vlastním centrem přilehlejícím ke stanicí a dalšími sekundárními centry v péři dostupnosti z obytného území. Do nového centra se umísťuje cca 75 000 m² kancelářských ploch, které budou využívat restavřené nízké cenově nájmů při komfortní dostupnosti z Prahy. Vzhledem k velikosti území se bude jednat o postupně rostoucí strukturu, která teprve ve vzdáleném časovém horizontu dosáhne slove velikosti, ale v každé fázi rozvoje se bude jednat o jasně funkční celek. Koncept rozvoje do jednoho prostoru posilí význam města, vyzníje rozvojový potenciál nové infrastruktury a zachová hodnoty současné Vlašim i její krajiny.



Návrh

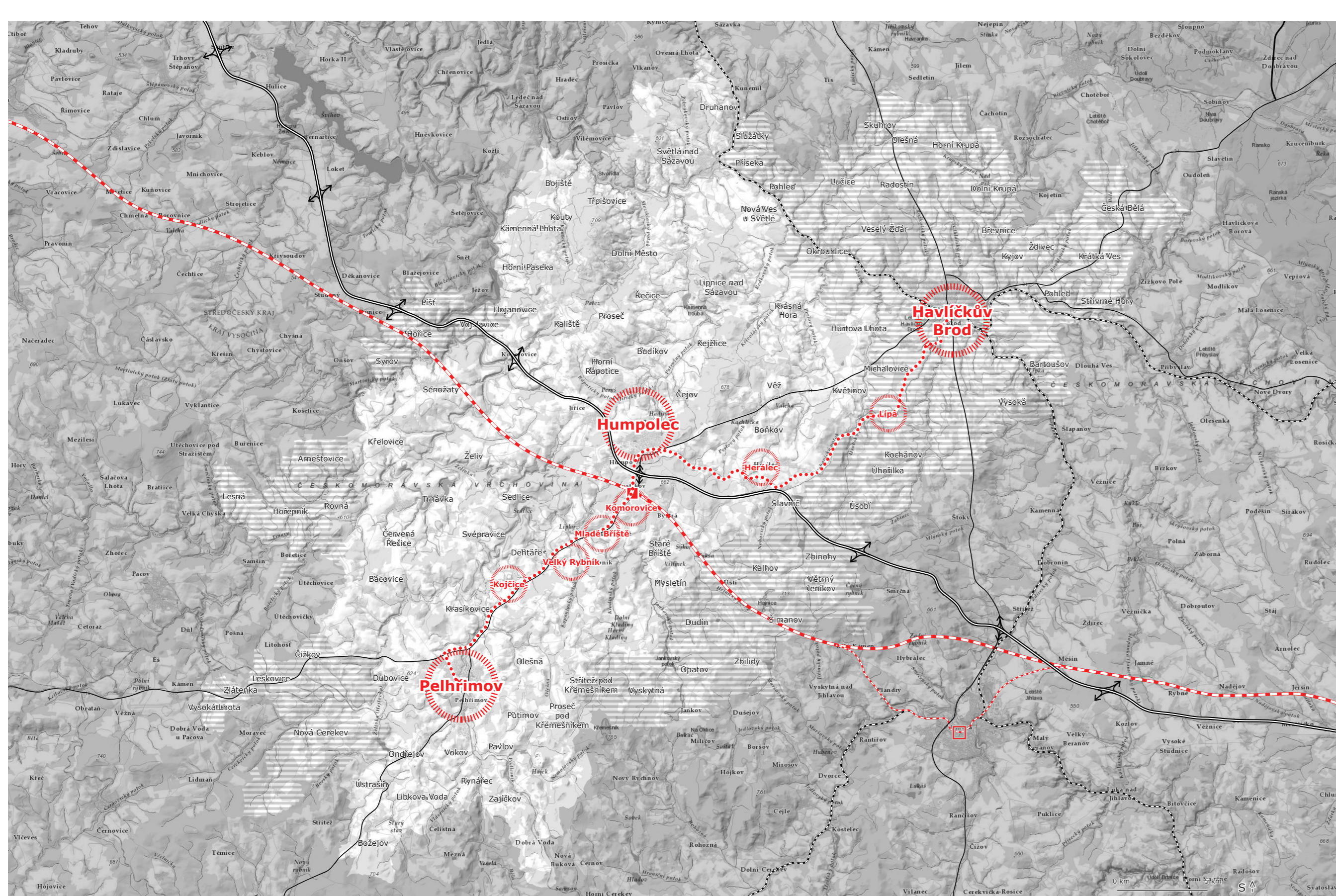


Urbánní detail

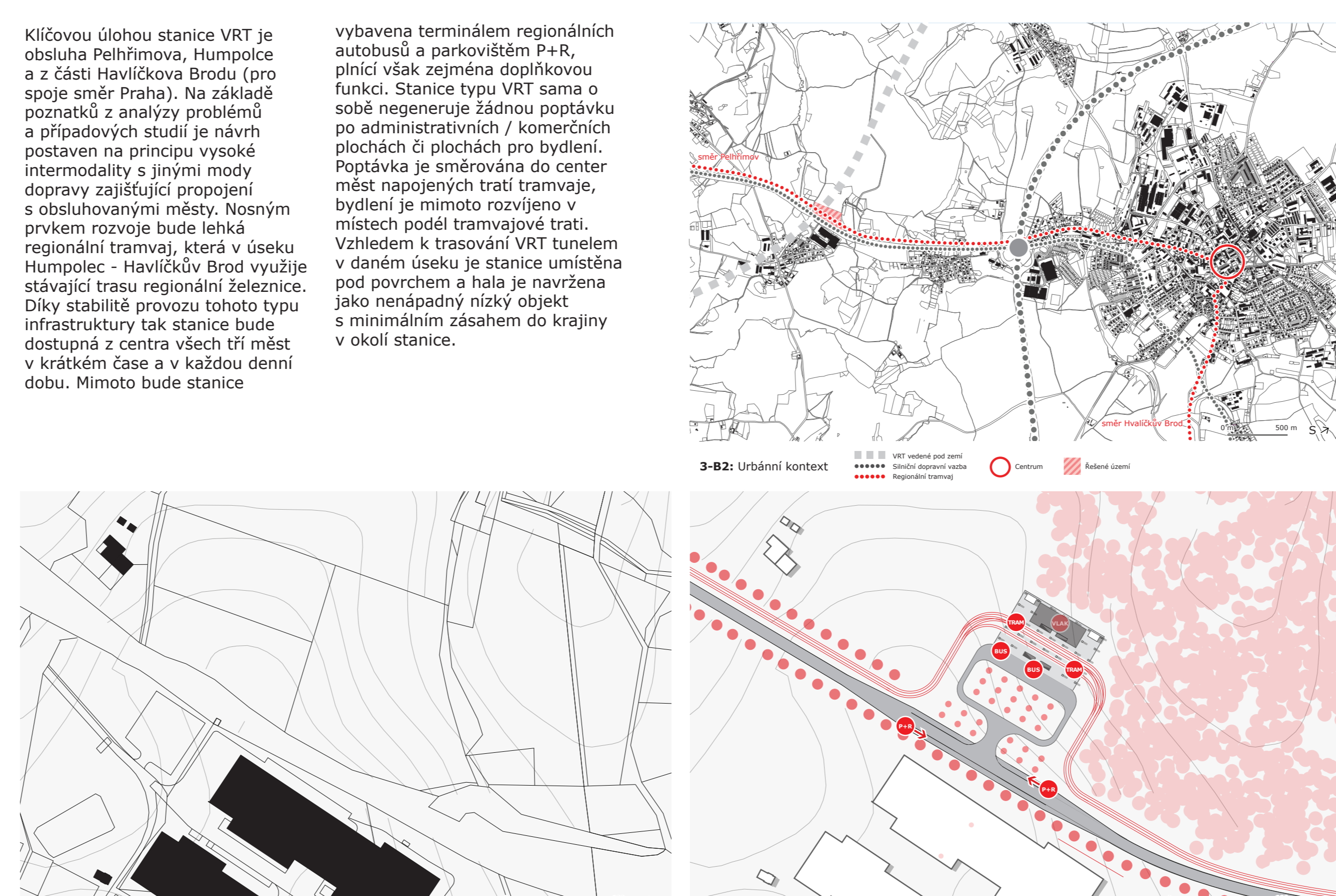


Humpolec

Širší vztahy



Návrh



Detail

