

ČESKÉ VYSOKÉ UČENÍ TECHNICKÉ V PRAZE
Fakulta architektury



DIPLOMOVÁ PRÁCE

Revitalizace Horního náměstí v Jablonci nad Nisou

OBSAH

2	obsah
3	prohášení autora
4	zadání DP
5	uvedení do situace, pozice ve městě
6	ÚP
7	dopravní analýza
8	porovnání jabloneckých náměstí
9	fotogalerie pěších zón
10	analýza zpevněného/nezpevněného povrchu
11	současný stav Horního náměstí
12	analýza terénu Horního náměstí (současný stav)
13	řezy HN (současný stav)
14	řezy HN (současný stav)
15	analýza funkcí budov na HN, zeleň

NÁVRH

16	řezy_úprava terénu
17	řezy_úprava terénu
18	doplnění stavající zástavby
19	zeleň
20	koncepce jednotlivých prostorů
21	materiály

POLYFUNKČNÍ DŮM

22	popis situace, fotodokumentace
23	půdorys 1.PP a 1.NP
24	půdorys typického podlaží a 5.NP
25	řez A - A´
26	řez B - B´
27	východní pohled
28	jižní pohled
29	západní pohled
30	severní pohled

BYTOVÝ DŮM

31	popis situace, fotodokumentace
32	půdorys 1.PP
33	půdorys 1.NP
34	půdorys typického podlaží
35	řez A - A´
36	řez B - B´
37	východní a západní pohled (východní budova)
38	východní a západní pohled (západní budova) + řez C - C´

DOSTAVBA RD

39	popis situace, fotodokumentace
40	1., 2. a 3.NP
41	řez A - A´, B - B´
42	pohledy

PODZEMNÍ PARKOVÁNÍ

43	půdorysy (3., 2. a 1.PP)
44	řez A - A´
45	vizualizace

46	ZDROJE
----	--------

ČESKÉ VYSOKÉ UČENÍ TECHNICKÉ V PRAZE

FAKULTA ARCHITEKTURY

AUTOR, DIPLOMANT: Bc. Jana Ryšavá
AR 2019/2020, ZS

NÁZEV DIPLOMOVÉ PRÁCE:

(ČJ)

MĚSTSKÉ ZÁSAHY JABLONEC

(AJ)

URBAN INTERVENTIONS IN JABLONEC

JAZYK PRÁCE: ČESKÝ

Vedoucí práce:

Doc. Ing. Arch. Ivan Plicka, CSc.

Ústav: 15119 Ústav urbanismu

Oponent práce:

MgA. Jakub Chuchlík

**Klíčová slova
(česká):**

Jablonec nad Nisou, Horní náměstí, revitalizace, doplňování městských struktur

**Anotace
(česká):**

Tématem diplomové práce je studie revitalizace Horního náměstí v Jablonci. Řešené území je vymezeno zhruba ze severu ulicí Větrnou a jejím prodloužením, z jihu ulicí Korejskou a jejím prodloužením, ze západu ulicí Máchovou a z východu ulicí Pod Baštou a jejím prodloužením. Diplomová práce by měla navrhnout zásady obnovy tohoto významného veřejného prostranství a území, které jej ovlivňuje, a to i ve vztahu k již revitalizované části centra města (Mírové náměstí, Dolní náměstí).

Anotace (anglická):

The topic of this thesis is the study of the revitalization of Horní náměstí in Jablonec. The area is delimited roughly from the north by Větrná street and its extension, from the south by Korejská street and its extension, from the west by Máchová street and from the east by Pod Baštou street and its extension. The diploma thesis should propose the principles of restoration of this important public space and the area that affects it, also in relation to the already revitalized part of the city center (Mírové náměstí, Dolní náměstí).

Prohlášení autora

Prohlašuji, že jsem předloženou diplomovou práci vypracoval samostatně a že jsem uvedl veškeré použité informační zdroje v souladu s „Metodickým pokynem o etické přípravě vysokoškolských závěrečných prací.“

V Praze dne 10.1.2020

ČESKÉ VYSOKÉ UČENÍ TECHNICKÉ V PRAZE
FAKULTA ARCHITEKTURY
studijní oddělení - 3
166 34 Praha 6, Thákurova 9

podpis autora-diplomanta

Tento dokument je nedílnou a povinnou součástí diplomové práce / portfolia a CD.

České vysoké učení technické v Praze, Fakulta architektury

2/ ZADÁNÍ diplomové práce

Mgr. program navazující

jméno a příjmení: Bc. Jana Ryšavá

datum narození: 4. 6. 1994

akademický rok / semestr: 2019_2020 ZS

obor: Architektura a urbanismus

ústav: 15119 Ústav urbanismu

vedoucí diplomové práce: doc. Ing. arch. Ivan Plicka, CSc.

téma diplomové práce: Městské zásahy Jablonec

viz přihláška na DP

zadání diplomové práce:

1/ popis zadání projektu a očekávaného cíle řešení

Tématem diplomové práce je studie revitalizace Horního náměstí v Jablonci.

Řešené území je vymezeno zhruba ze severu ulicí Větrnou a jejím prodloužením, z jihu ulicí Korejskou a jejím prodloužením ulice, ze západu ulicí Máchovou a z východu ulicí Pod Baštou a jejím prodloužením.

Diplomová práce by měla navrhnout zásady obnovy tohoto významného veřejného prostranství a území, které jej ovlivňuje, a to i ve vztahu k již revitalizované části centra města (Mírové náměstí, Dolní náměstí).

2/

Pro AU/ součástí zadání bude jasně a konkrétně specifikovaný stavební program

Diplomová práce se bude zabývat jednak návrhem úpravy / proměny vlastního veřejného prostranství – Horního náměstí, a jednak podmínkami pro novou výstavbu, případně pro úpravy stávajících budov, vymežujících náměstí, resp. majících vliv na charakter tohoto veřejného prostranství.

Součástí diplomové práce bude i návrh nových objektů / staveb (doplnění stávající struktury zástavby, podzemní parking).

3/ popis závěrečného výsledku, výstupy a měřítko zpracování

Situace širších vztahů 1 : 2 000 (alt. 1 : 5 000)

Analýza dnešního stavu řešeného území 1 : 500 (alt. 1 : 1 000)

Návrh – situační výkres 1 : 500 (alt. 1 : 200)

Návrh nových objektů / staveb 1 : 200 (alt. 1 : 500)

4/ seznam dalších dohodnutých částí projektu (model)

Model řešeného území 1 : 500 (alt. 1 : 200)

Pozn.: 3/ 4/ - může být upřesněno vedoucím DP na základě konzultace v průběhu semestru.

Datum a podpis studenta

10.10.2019 Ryšavá

Datum a podpis vedoucího DP

10.10.2019 Plicka

Datum a podpis děkana FA ČVUT

11. 10. 2019

registrováno studijním oddělením dne

10. 10. 2019

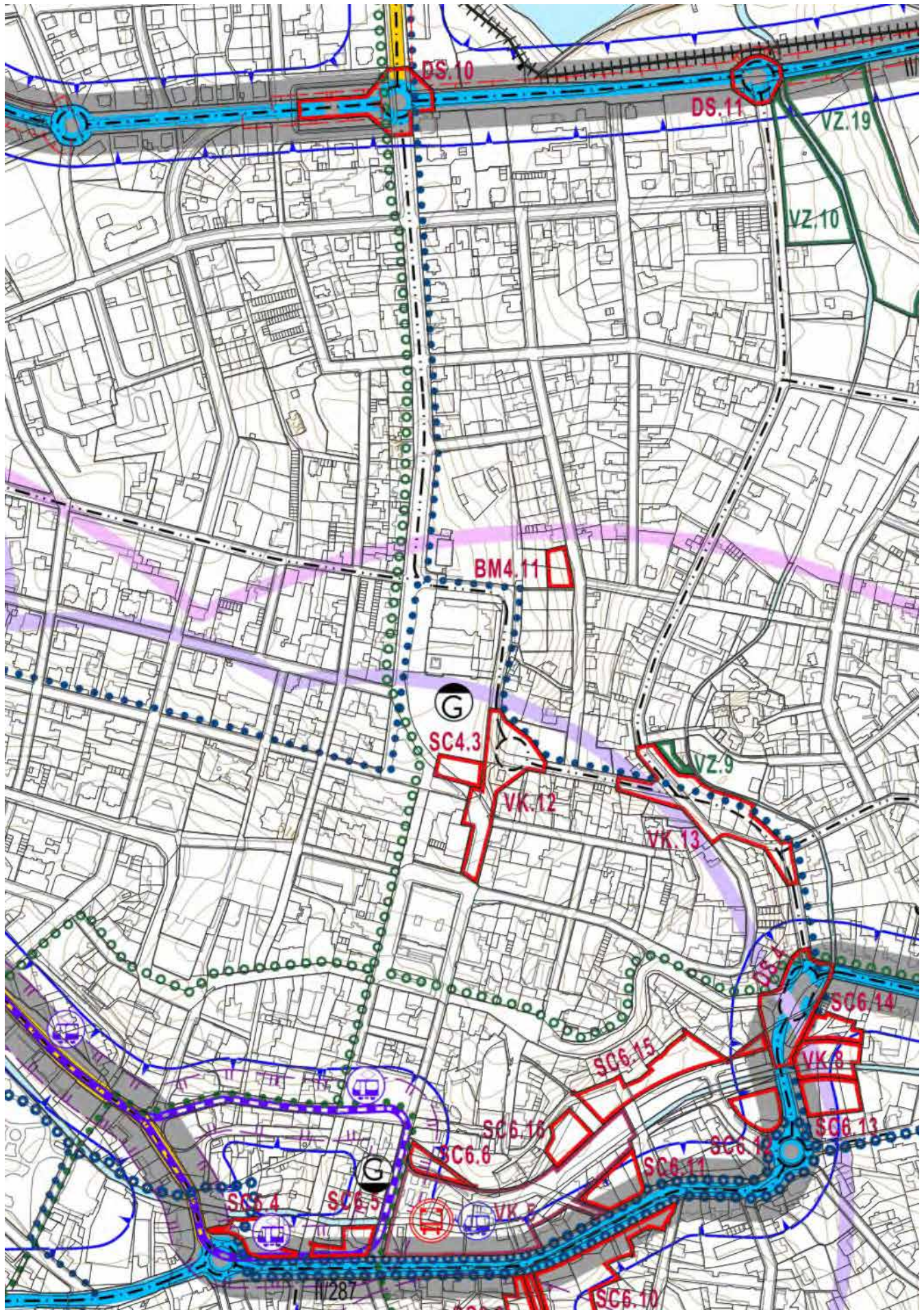
Uvedení do situace:

Horní náměstí je jedno ze tří náměstí v samotném jádru Jablonce, která jsou vzájemně propojená pěší zónou. Dolní a Mírové náměstí již bylo revitalizováno a město plánuje obnovu nejnvýše položeného náměstí. Jeho stav je v současné době značně nevyhovující, a i když je několikanásobně rozlehlejší než zbylá dvě náměstí, je většina jeho plochy podřízena automobilové dopravě a parkování.

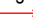

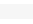






Cílem diplomové práce je nejenom vyřešit tento neutěšený stav náměstí, ale i smysluplné doplnění stávající zástavby. Dominantou Horního náměstí je kostel Nejsvětějšího Srdce Ježíšova od architekta Josefa Zachseho. Původní plány kostela vycházely z kompozice, jejíž součástí byla i socha rytíře Rüdigerera. Přestože je autor (Franz Metzner) této plastiky uznávaným sochařem, byla socha po ukončení druhé světové války odstraněna. Prázdný prostor určitou dobu zaplňovala například i socha rudoarmejce od mnohem méně známého autora - akademického sochaře A.Hubičky. Toto téma je stále aktuální, přestože originální socha rytíře byla prodána do německého města Neu Gablonz. Nyní je místo prázdné a město zvažuje navrácení plastiky, i když pouze kopie. Toto téma je pro obyvatele Jablonce kontroverzní.

Okolí kostela je neutěšené i z jiných důvodů. Jedním z nich je i postupně a nekoncepčně vysazovaná zeleň, která kostel z velké části skrývá. Snažila jsem se tedy navrátit jedné z nejvýznamnějších staveb Jablonce nad Nisou její důstojnost.





Legenda:

-  směr jednosměrného provozu
-  parkovací plochy na Horním náměstí
celkem 206 veřejných parkovacích stání
-  místní komunikace III. třídy
-  místní komunikace II. třídy
-  místní komunikace I. třídy
-  1 autobusová zastávka Horní náměstí
spoje pro vnitřní dopravu v Jablonci
(např. → směr: Rýnovice, J.n.N. autobusové nádraží)
-  2 dále propojení do nedalekého Janova nad Nisou,
Bedřichova, Liberce, dále do Harrachova, Rokytnice nad
Jizerou, i linka do Prahy (Černý most)
-  3 autobusová zastávka Obchodní akademie
(opačný směr)
-  4 autobusová zastávka Mírové náměstí



Horní náměstí
168 parkovacích stání
6 stání pro invalidy

cca 20 veřejných parkovacích stání

cca 12 Pz, s odkrpné
parkoviště brány na
Baště

cca 12 parkovacích stání



Legenda:

- pěší zóna
- x m² orientační výměry ploch
- Starý trh historické názvy
- silnice I.třídy
- 1 Nová radnice
- 2 Stará radnice
- 3 kostel Nejsvětějšího Srdce Ježíšova
- dominanty jednotlivých náměstí

Mírové náměstí (dříve Starý trh)

- 1. jablonecké náměstí, vzniklo roku 1809
- prostor pro konání trhů, rychle se stalo novým centrem města
- původní vzhled: ve středu náměstí se nacházela vodní pumpa, kterou v roce 1870 nahradila kašna se sochou - Socha Průmyslu a Obchodu od Leopolda Zimmera
- dnes je hlavní dominantou náměstí Nová radnice 1, která vznikala mezi lety 1931 - 32 pod vedením architekta Karla Wintera
- stavba nahradila již nevyhovující Starou radnici, která se nachází na Dolním náměstí

Dolní náměstí (dříve Nový trh)

- 2. nejstarší jablonecké náměstí, vzniklo v roce 1864
- krátce po vzniku, mezi léty 1867 - 69, byla na náměstí postavena 1. radnice 2, navržena libereckým stavitelem Gustavem Sachersem
- původní vzhled: volný prostor, v jehož středu se nacházela vodní pumpa a čtyři lípy
- v průběhu historie zde stál meteorologický sloupek, také tudy - západní části - projížděly tramvaje a v 70. letech sloužilo náměstí jako parkoviště
- současný stav vychází z urbanisticko-architektonické soutěže, která byla vypsána v roce 1999, autorem vítězného návrhu bylo Studio A91
- návrh kašny vypracovala studentka umělecko-průmyslové školy Šárka Kunclová

Horní náměstí

- dominantu tohoto náměstí tvoří kostel Nejsvětějšího Srdce Ježíšova 3, který vznikl mezi léty 1930 - 31 podle návrhů architekta Josefa Zachseho
- více samostatné analýzy

①



②



③



④



⑤



⑥



ZPEVNĚNÝ / NEZPEVNĚNÝ POVRCH



SOUČASNÝ STAV NÁMĚSTÍ

Dnešní stav Horního náměstí je značně nevyhovující. Celé prostranství je podřízeno automobilové dopravě, většina ploch je využívána jako parkoviště. Jak vyplývá z předchozích analýz, celkem náměstí poskytuje asi 206 veřejných parkovacích stání. Problémem je i samotná komunikace (MK I.třídy), která je značně frekventovaná a rozděluje spodní polovinu náměstí na dvě části. Je to jedna z mnoha bariér tohoto prostoru - pohyb pěších je zde značně limitován, prostory nevybízí k pobytu.

Další komplikací (a možná i výzvou) je samotná rozloha náměstí, která několikanásobně překračuje velikost obou níže umístěných náměstí. Myslím, že tento dojem nelidského měřítka ještě umocňuje velké množství menších prvků v prostoru - aut a zeleně (převážně alejí). Významným nedostatkem je i naprostá absence předprostorů významných veřejných budov - prostor kostela, ale i prostranství před školami v jižní části náměstí. Přebujelá zeleň, která zakrývá jednu z nejvýznamnějších staveb Jablonce (kostel Nejsvětějšího Srdce Ježíšova), ale i použití velkého množství různých druhů dřevin, které ve výsledku vzbuzují pocit náhodnosti.

Nechci opomenout ani práci s terénem. Například východní úzký pás podél opěrné zdi je oddělen od zbytku náměstí schodištěm, zároveň ale nemá jasně vymezenou funkci, a tím se z této části stává absolutně nevyužitý prostor, i když jsou v těchto místech hezké výhledy. Opět zde škodí zeleň - nevhodně umístěná alej přímo u kraje opěrné zdi, která svými korunami nevhodně omezuje pohledy do krajiny.

Uliční fronta do náměstí je nesourodá.

V následujících bodech tedy shrnuji hlavní problémy Horního náměstí:

- prostor podřízený dopravě
- velikost plochy
- chybí předprostory budov občanské vybavenosti
- přebujelá zeleň nevyhovujícího měřítka, různé druhy

Potenciál náměstí:

- nevyužitě výhledy na východní straně
- prostor potřebující zásadní proměnu - není třeba se svazovat současným řešením
- několik nevyužitých parcel, možnost vzniku nových budov, které zvýší atraktivitu území
- náměstí s významnou dominantou (kostel Nejsvětějšího Srdce Ježíšova)

Cíle:

- potlačení automobilové dopravy, preferování pěšího pohybu
- řešení prostoru v návaznosti na okolí (např. obě spodní náměstí - prodloužení pěší zóny, použití povrchových materiálů, možnost propojení horní a spodní úrovně opěrné zdi)
- doplnění struktury (3 volné proluky)



Předprostor kostela tvoří parkoviště, autobusová zastávka a frekventovaná silnice



Předprostor obchodní akademie.



Předprostor ZUŠ.



Parkoviště a velké množství zeleně zakrývající kostel.

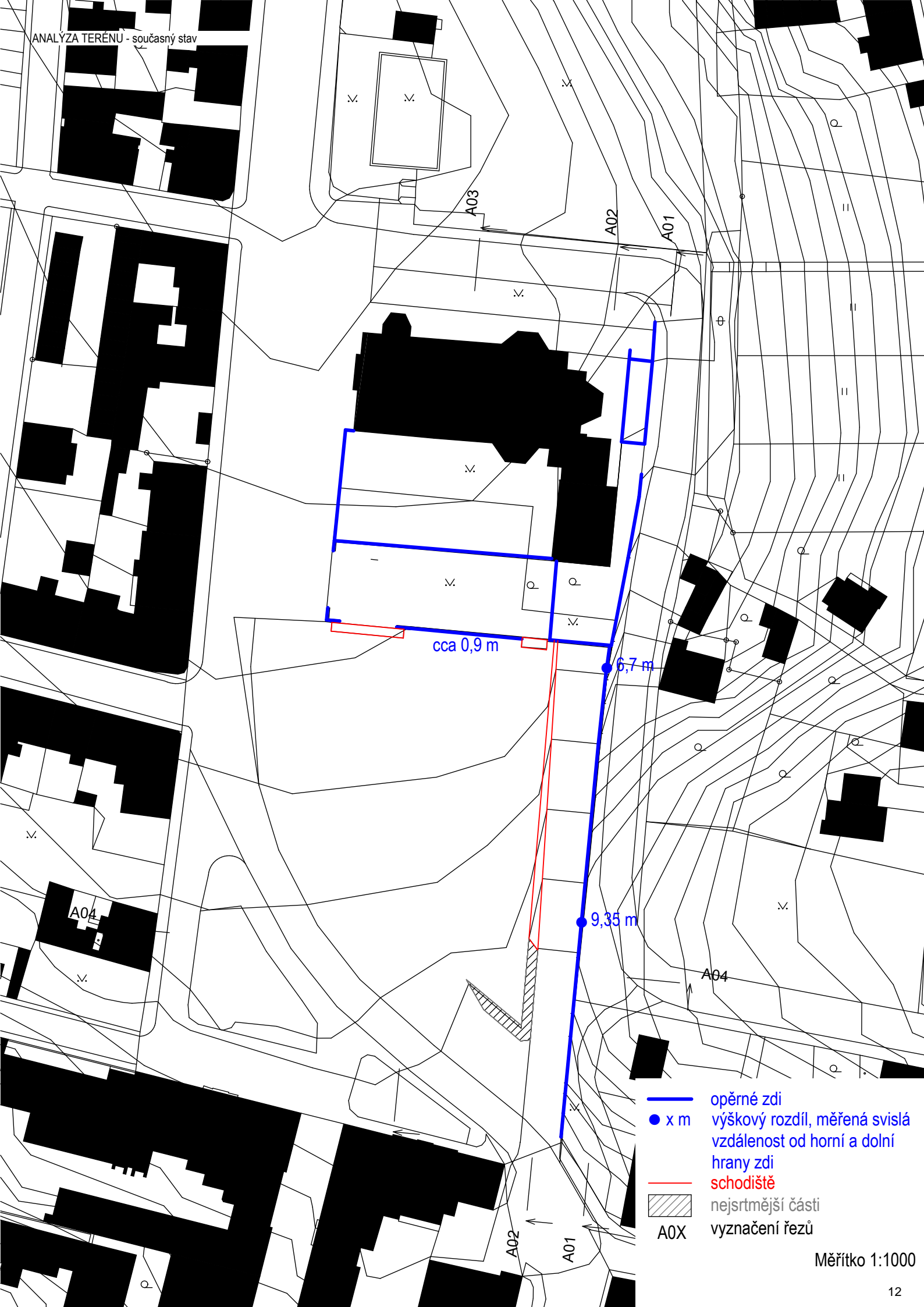


Hlavní komunikace s alejí. (koruny stromů nevhodně nízko)



Východní část náměstí oddělená od zbytku schodištěm.



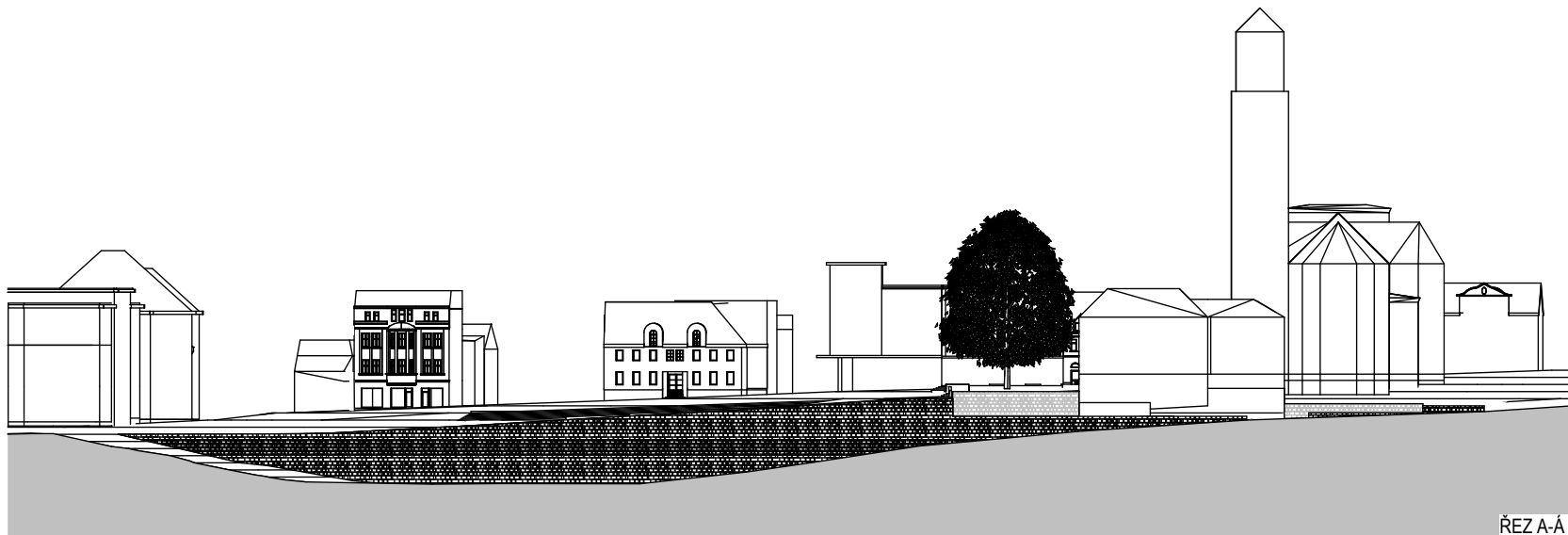


cca 0,9 m

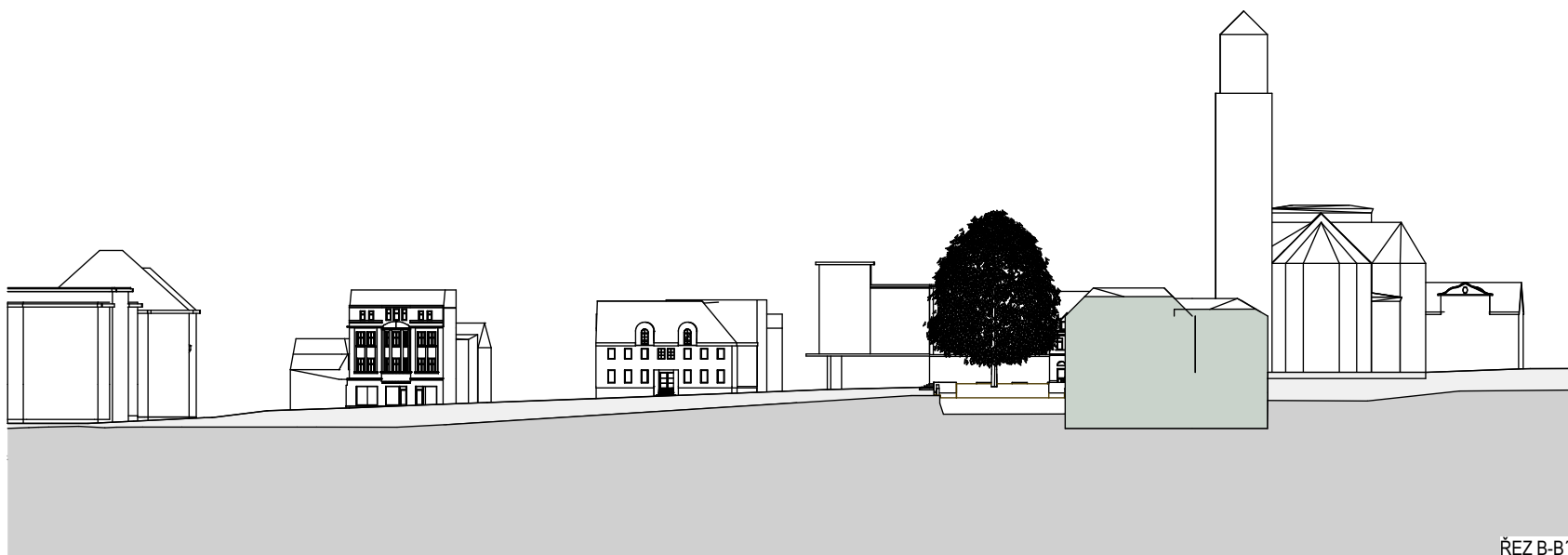
6,7 m

9,35 m

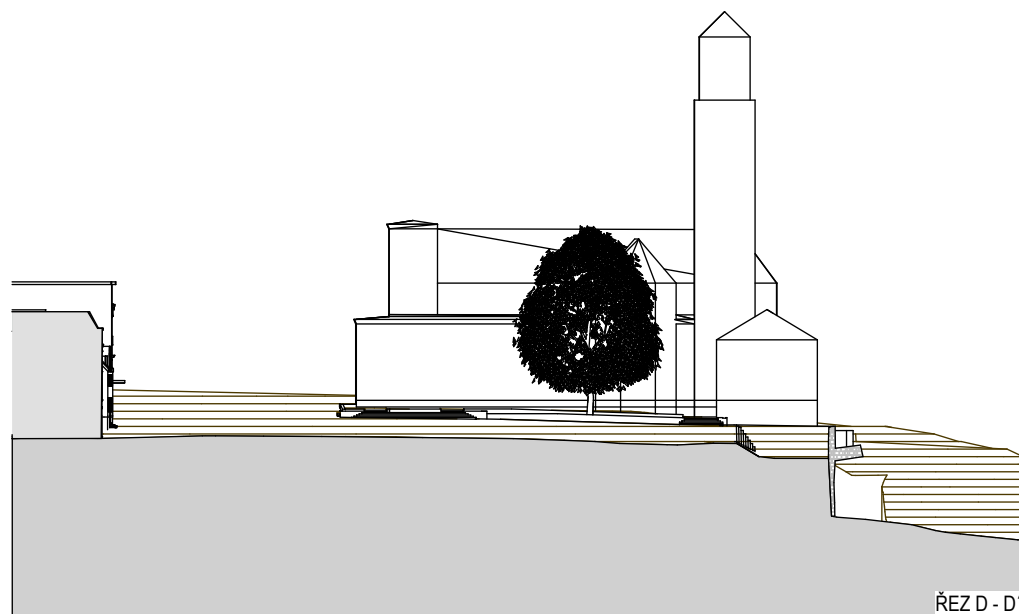
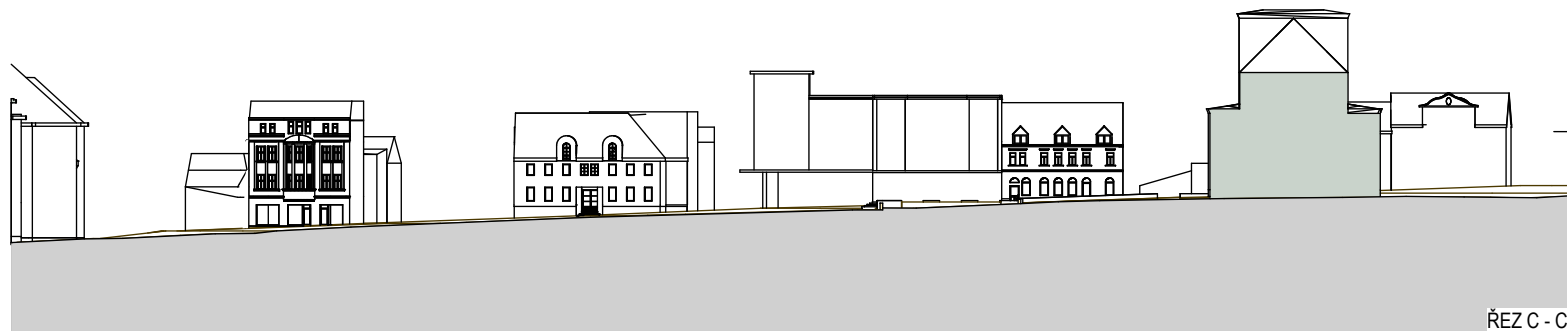
- opěrné zdi
- x m
- výškový rozdíl, měřená svislá vzdálenost od horní a dolní hrany zdi
- schodiště
- nejsrtnější části
- A0X vyznačení řezů

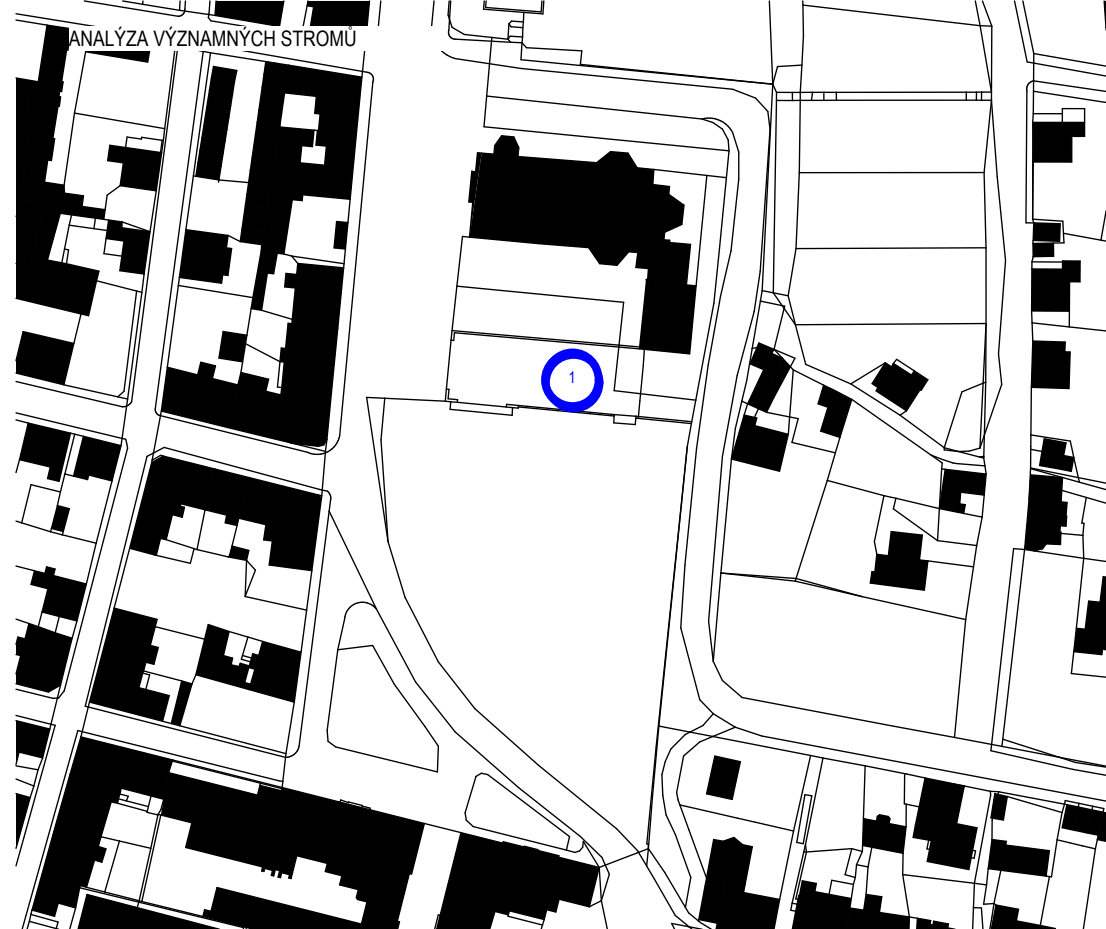
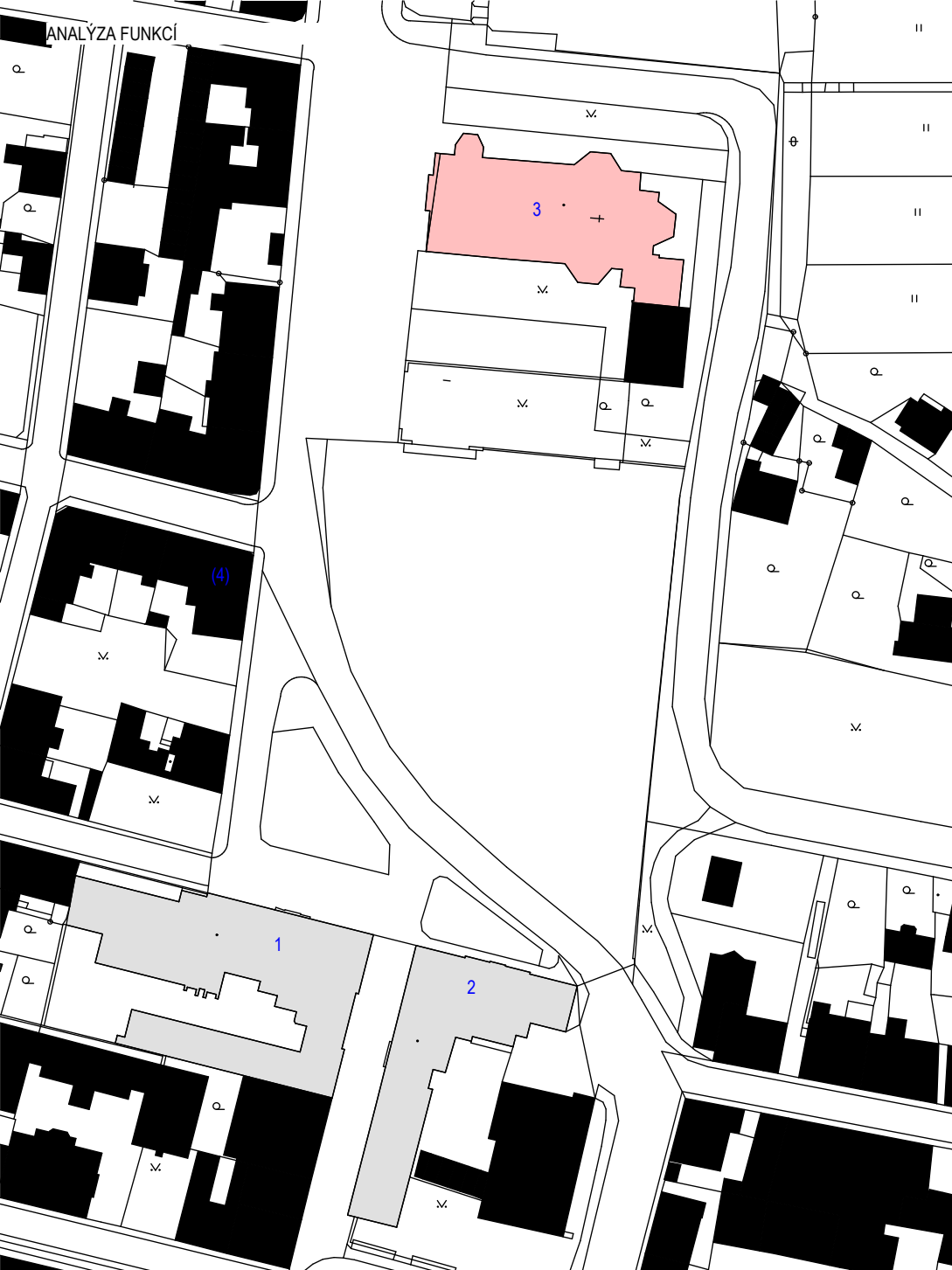


ŘEZA-A



ŘEZ B-B'





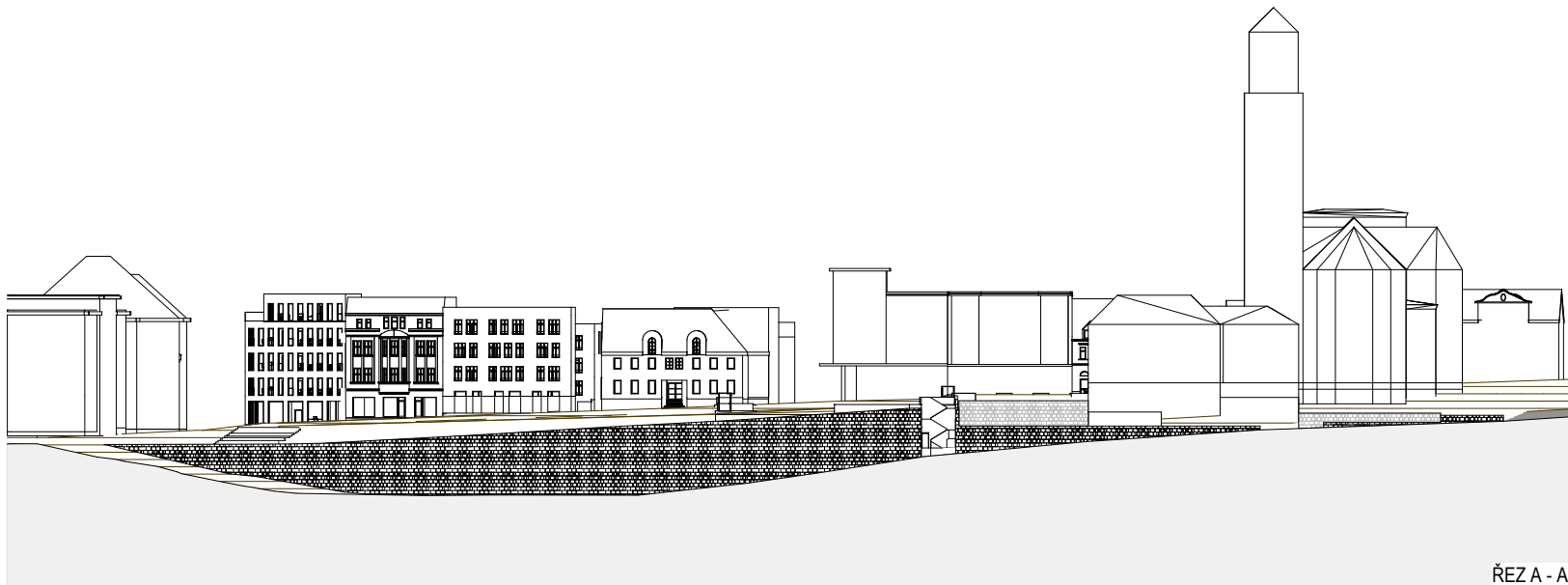
VÝZNAMNÉ STROMY

- 1) LÍPA SVOBODY
- vysazena 5.května 1946 (zasazena skauty)
- Lípa srdčitá
- obvod 304 cm

FUNKCE DOMŮ NA NÁMĚSTÍ

- 1) Základní umělecká škola
- Střední umělecko-průmyslová škola
- 2) Obchodní akademie
- 3) kostel Nejsvětějšího Srdce Ježíšova
- (4) Hotel Na Baště
- ostatní domy mají v přízemí umístěný komerční prostor a jinak slouží pro bydlení

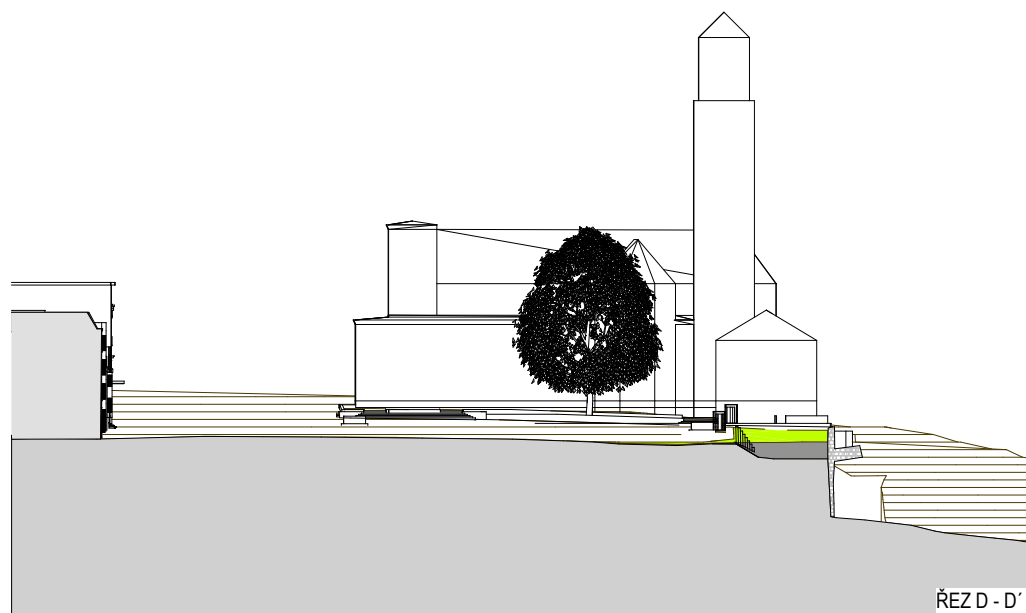
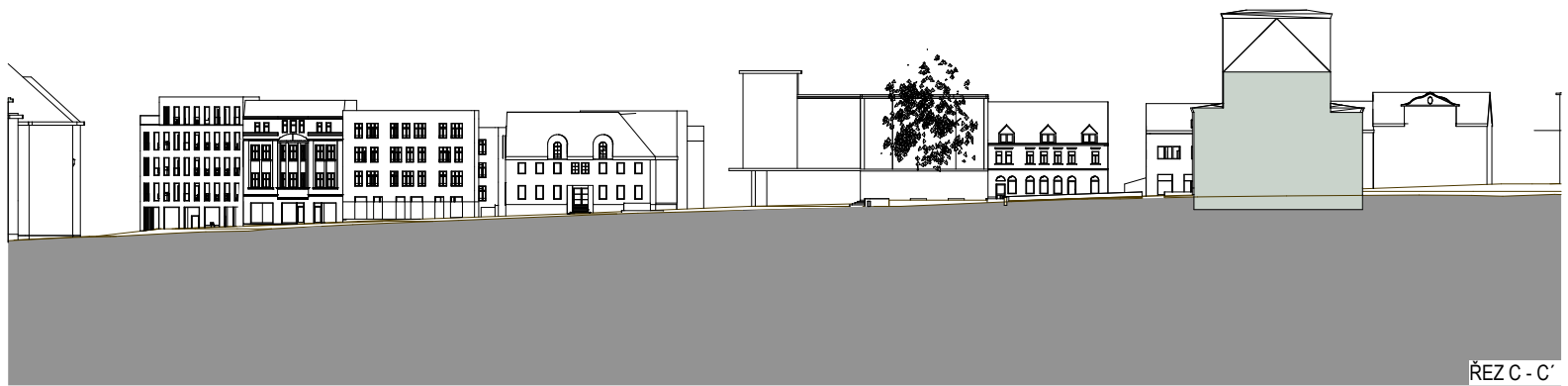
Měřítko: 1: 2 000



ŘEZA - A'



ŘEZ B - B'



DOPLNĚNÍ STÁVAJÍCÍ ZÁSTAVBY,
NOVÉ STAVBY:

POLYFUNKČNÍ DŮM

- v 1.NP navrhují infocentrum, které nahradí stísněné prostory současného infocentra, které je umístěno v domě Scheybalových
- 2. až 3.NP je vymezeno pro administrativu
- nástavba s výhledy na nové náměstí a terasou je věnována bytům

BYTOVÝ DŮM:

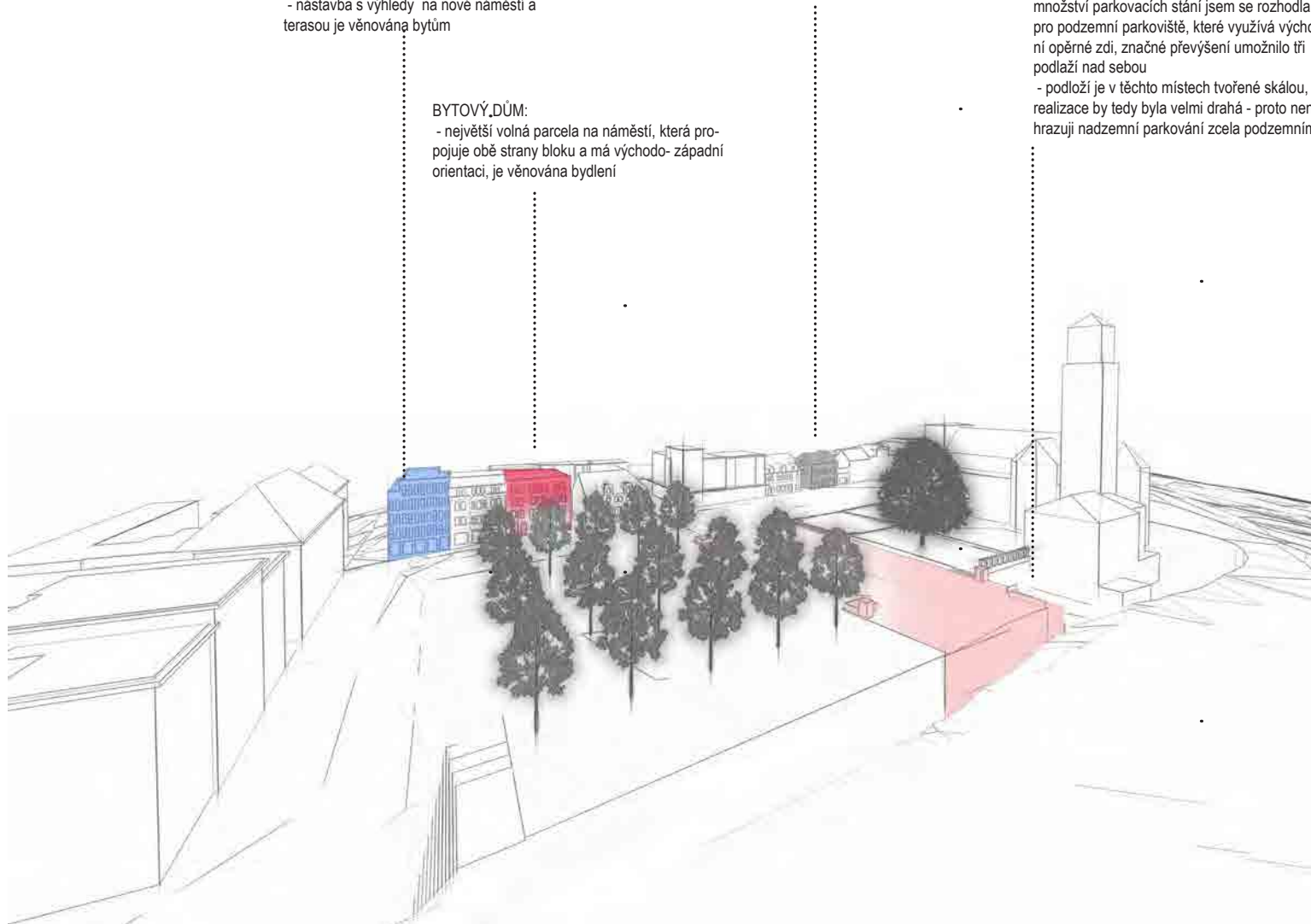
- největší volná parcela na náměstí, která propojuje obě strany bloku a má východo- západní orientaci, je věnována bydlení

PŘÍSTAVBA RODINNÉHO DOMU:

- v horní polovině náměstí je nižší hladina zástavby - vzhledem k okolním stavbám bylo vhodné respektovat sousední domy

PODZEMNÍ PARKOVÁNÍ:

- vzhledem k nutnosti zajištění dostatečného množství parkovacích stání jsem se rozhodla pro podzemní parkoviště, které využívá východní opěrné zdi, značné převýšení umožnilo tři podlaží nad sebou
- podloží je v těchto místech tvořené skálou, realizace by tedy byla velmi drahá - proto nenahrazují nadzemní parkování zcela podzemním

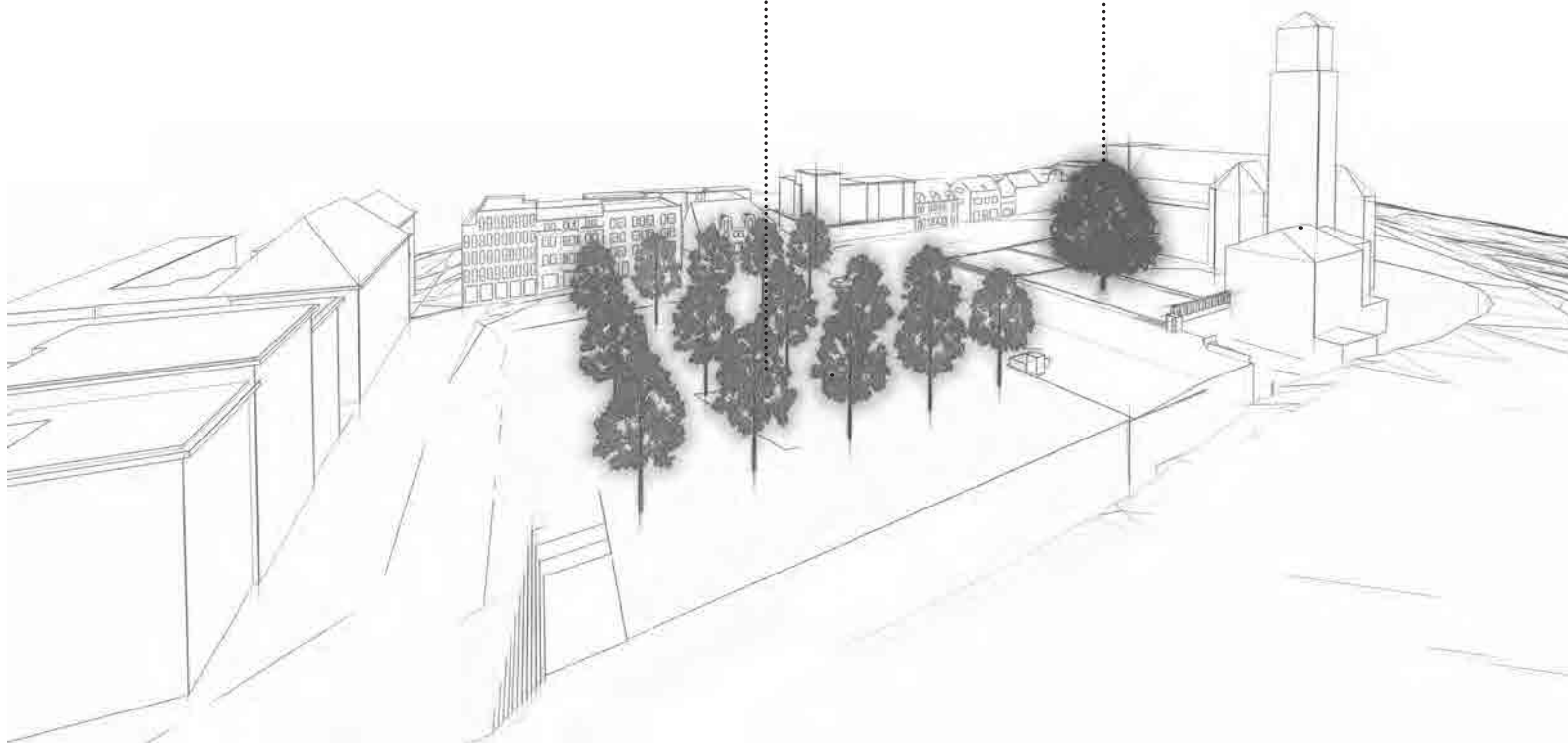


NOVĚ VZNIKLÁ KOMPOZICE STROMŮ

- uspořádání respektuje pohledové osy
- nahrazují aleje stromy vhodnějšího (většího) měřítka
- druh: javor horský

LÍPA SVOBODY (Lípa srdčitá)

- zachovaný významný strom na náměstí
- vysazena 5.května 1946

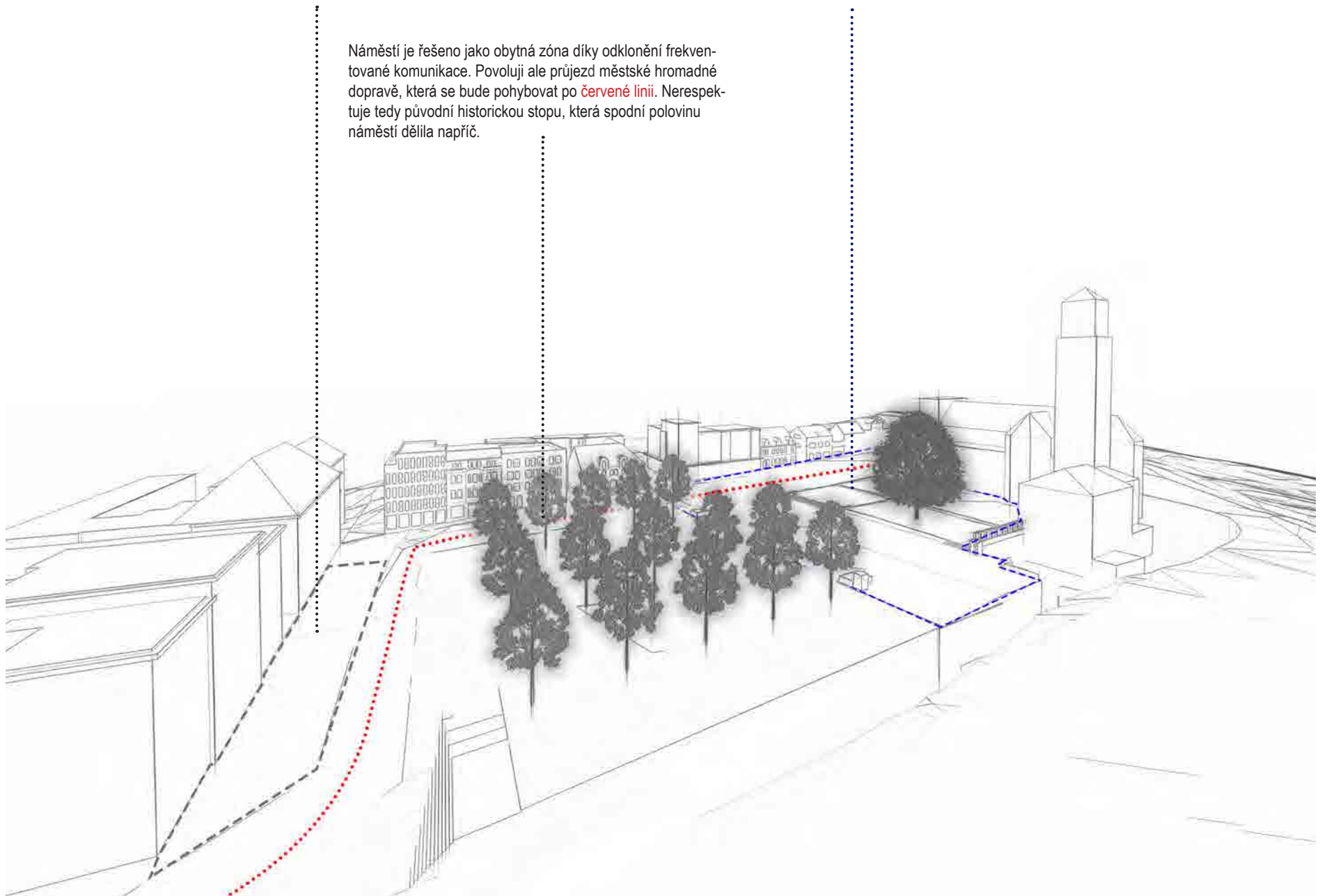


Šedá linie znázorňuje nově vzniklý předprostor škol - základní umělecké školy a obchodní akademie.

Modrá linie vymezuje okolí kostela. Rozhodla jsem se respek-

se pokusila přiblížit původní kompozici kostela, která počítá i s Rüdigerovou plastikou. Vzhledem k citlivosti tématu navrhuji tzv. „prostor pro Rüdigeru“, tedy místo pro vertikální prvek uměleckého charakteru jako protipól věže kostela.

Náměstí je řešeno jako obytná zóna díky odklonění frekventované komunikace. Povolují ale průjezd městské hromadné dopravě, která se bude pohybovat po červené linii. Nerespektuje tedy původní historickou stopu, která spodní polovinu náměstí dělila napříč.





Materiály:

- materiály byly vybírány s ohledem na ostatní veřejná prostranství



- 1/ žulová dlažba
- malý formát
- bílá načleněná šedými pásy



- 2/ žulová dlažba
- malý formát
- kombinace bílé, červené a šedé
- použito pro vymezení parkovacích stání



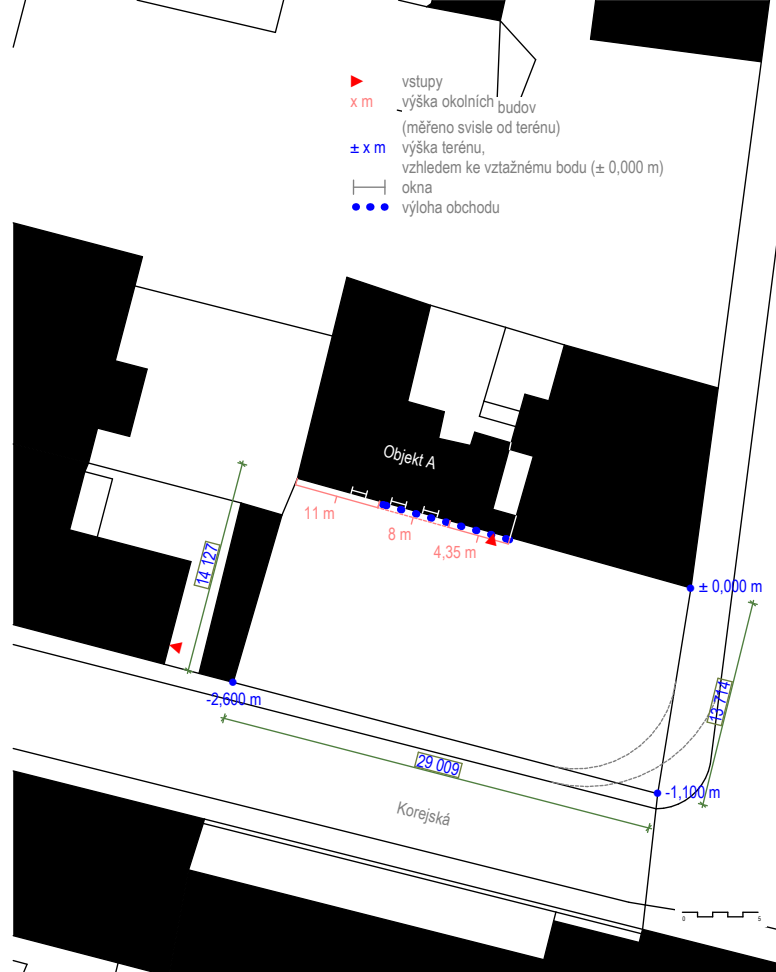
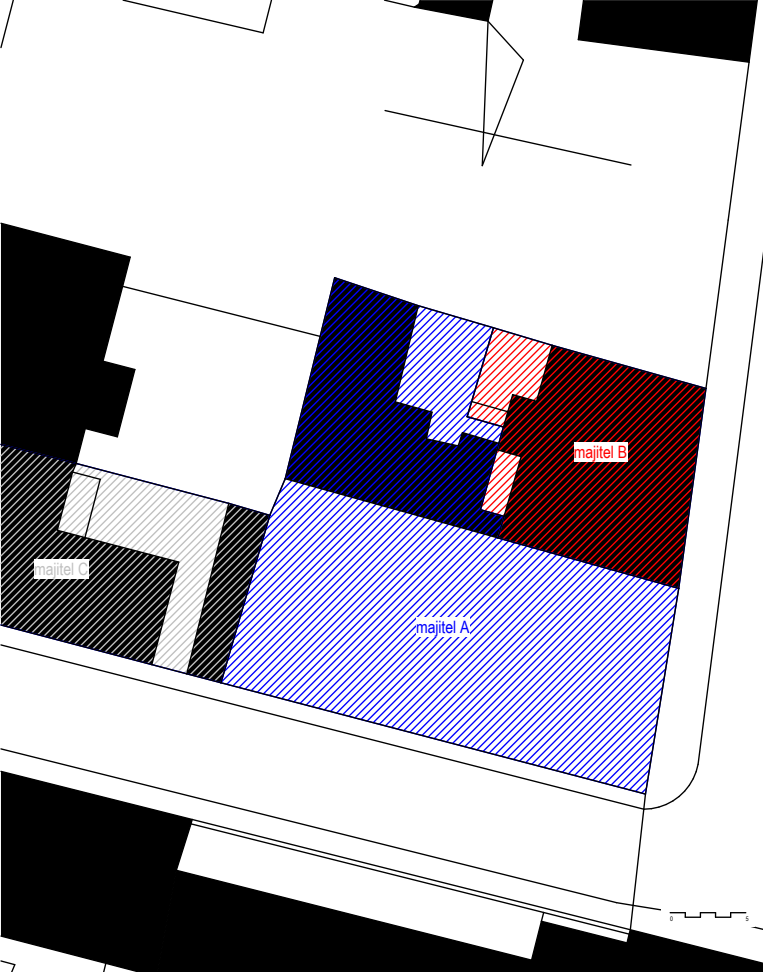
- 5/ žulová dlažba
- malý formát
- pouze červená barva



- 3/ žulová dlažba
- malý formát
- v šedé barvě, kladena vějířově



- 4/ žulová dlažba řezaná
- velký formát
- kombinace šedé a béžové
- základní modul 0,9 × 0,9 m, vnitřek modulu v béžové



POPIS SITUACE

Nárožní pozemek má rozlohu 390 metrů čtverečních. Úzká parcela má poměrně velké převýšení (cca 2,6 m). Ve středu se na severní straně nachází vstup do poměrně zanedbané stavby (objekt A), která má v parteru umístěný obchod a tři okna 2.NP směrem do řešeného území. Majitel budovy je i majitelem nárožního pozemku.



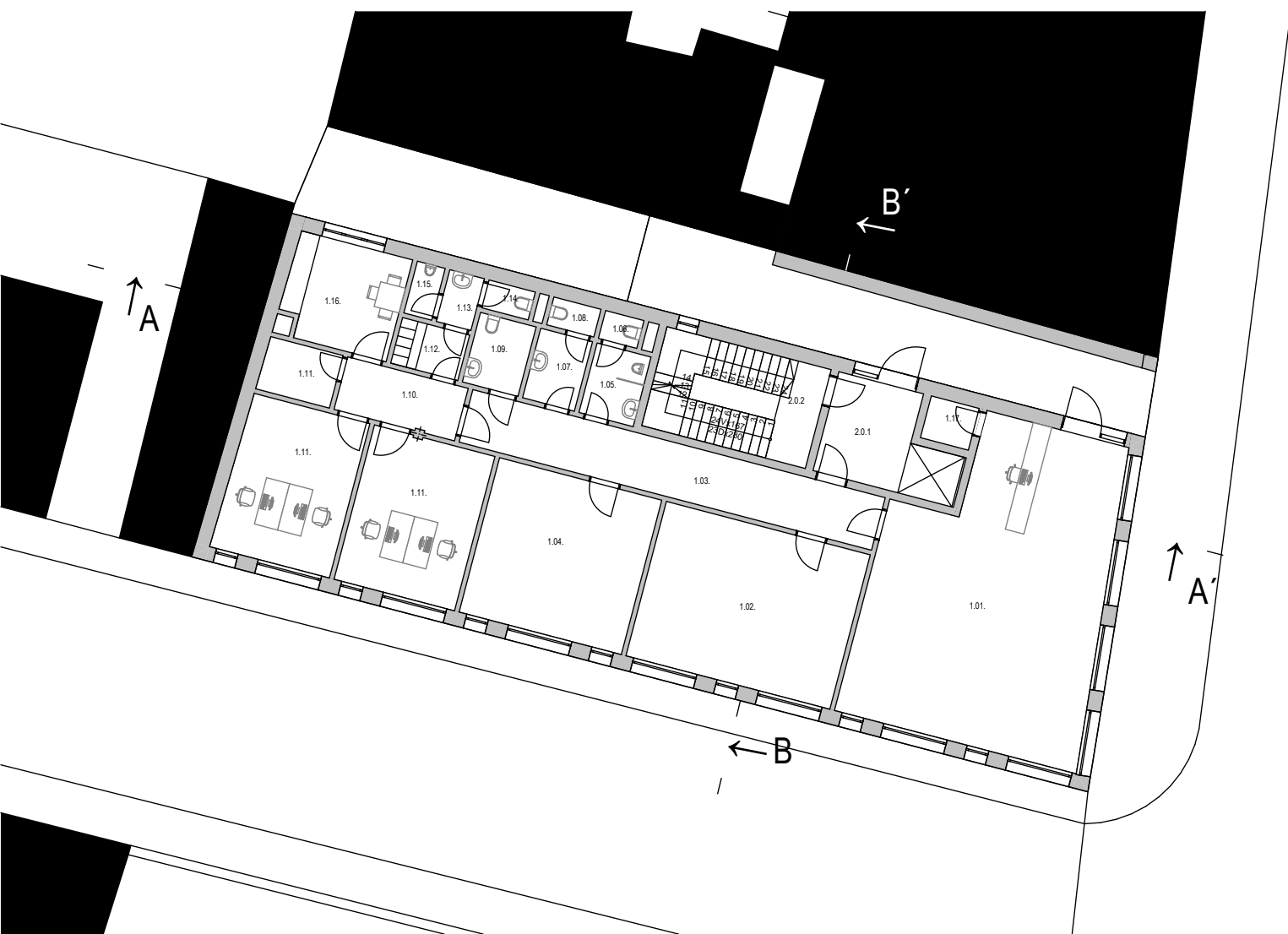
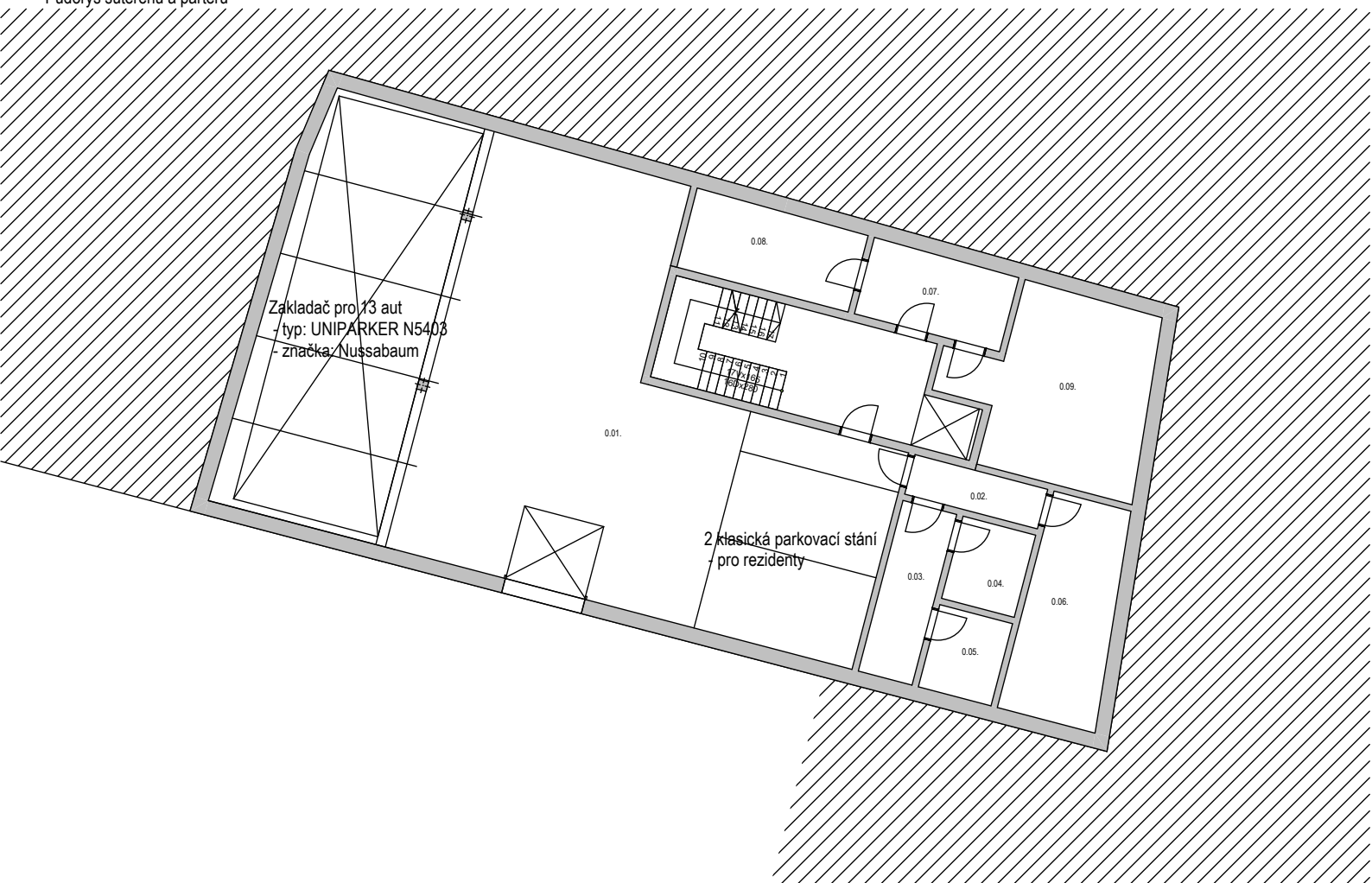
Objekt A



Vstup do objektu A



Stav objektu A - foceno z parkoviště u hotelu Na Baště

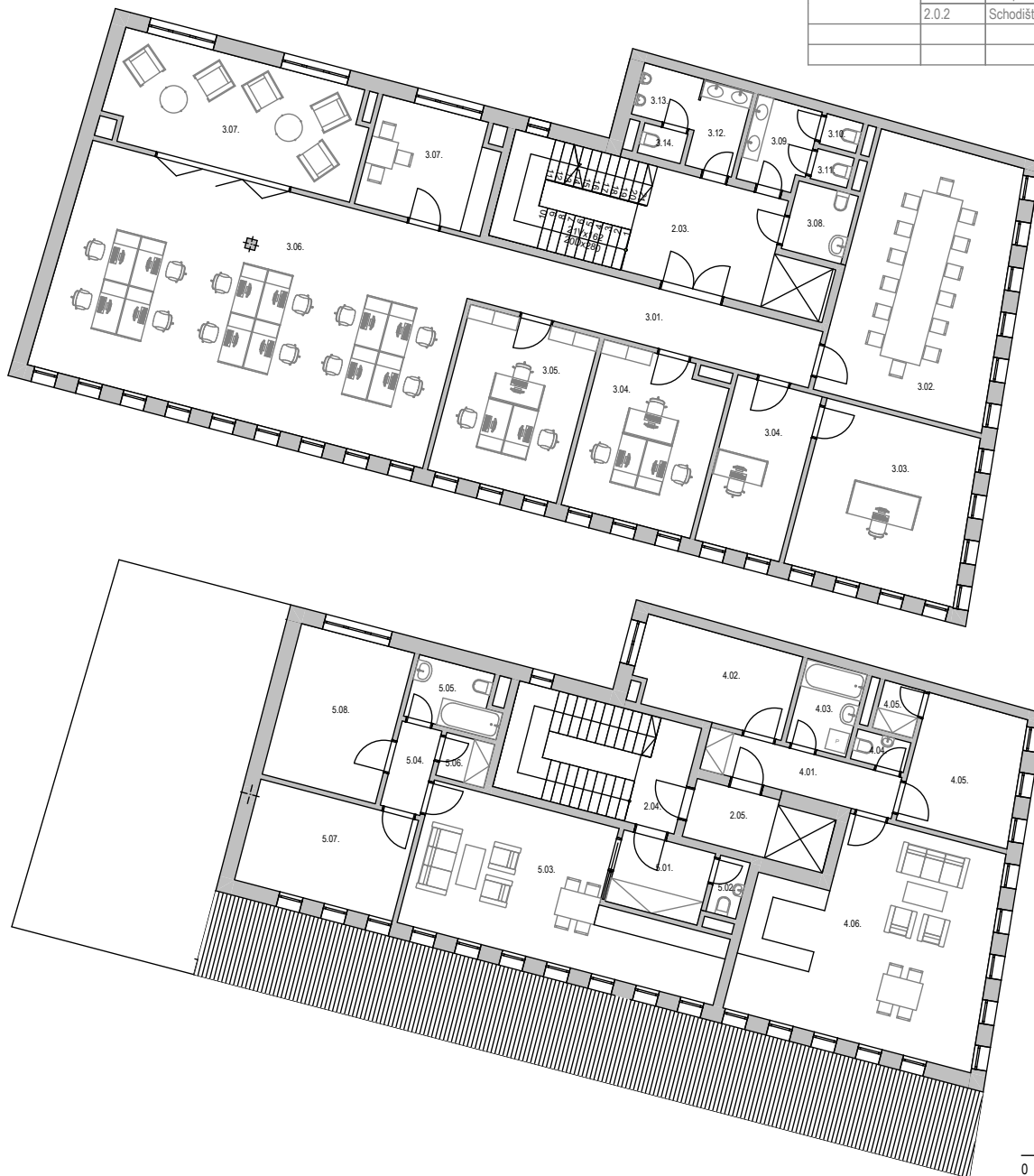


Půdorys typického podlaží a nástavby

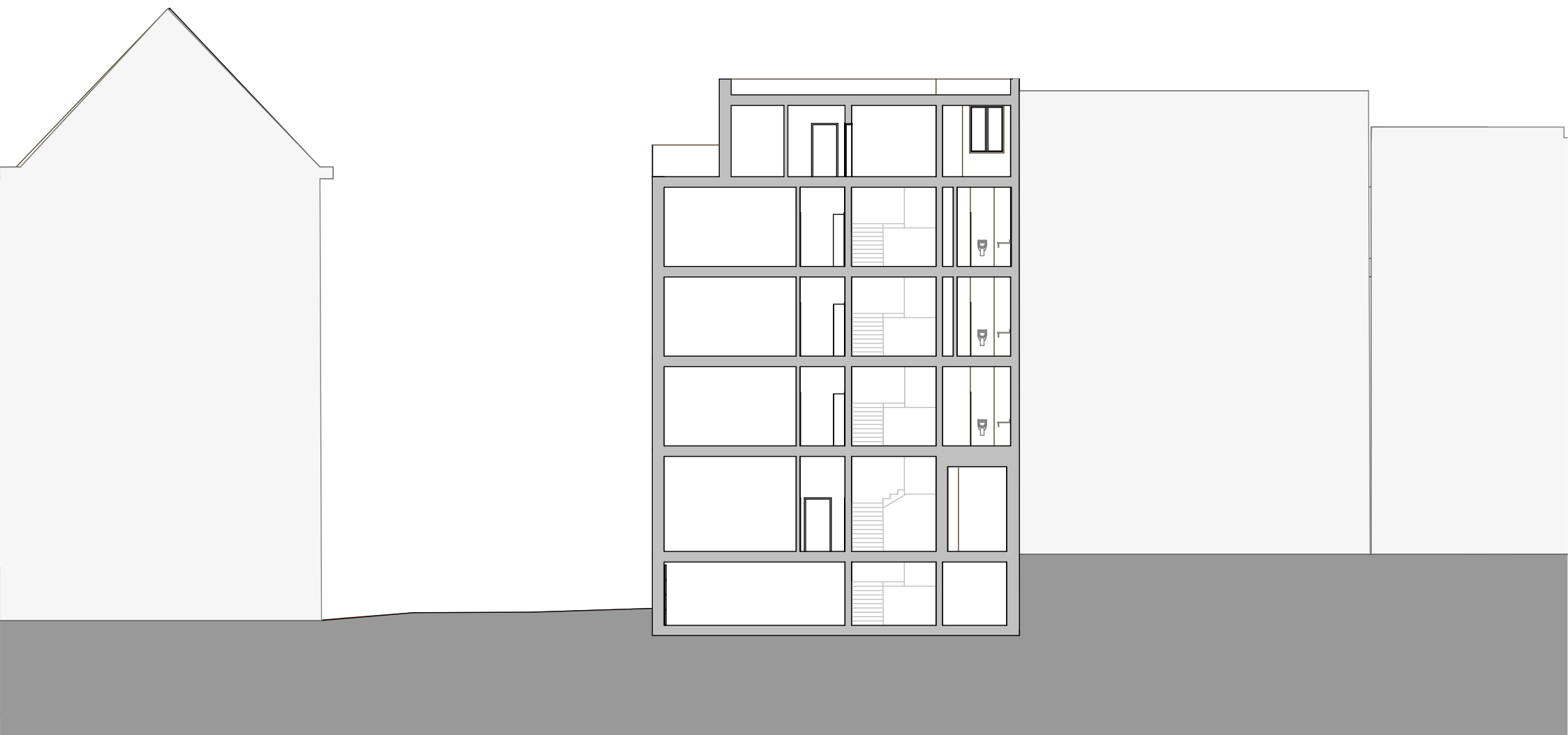
Tabulka místností - typické podlaží			
Kategorie zóny	Číslo zóny	Jméno zóny	Celková plocha
Administrativa			
3.01.	Chodba	17,58	
3.02.	Zasedací místnost	37,05	
3.03.	Kancelář (ředitelna)	24,44	
3.04.	Kancelář (sekretářka)	12,75	
3.04.	Kancelář	18,98	
3.05.	Kancelář	19,50	
3.06.	Sálové pracoviště	81,41	
3.07.	Kuchyňka	12,07	
3.07.	Relaxační místnost	24,44	
3.08.	WC - invalida	3,69	
3.09.	Záchodová předsíňka	4,78	
3.10.	WC	0,99	
3.11.	WC	0,99	
3.12.	Záchodová předsíňka	3,65	
3.13.	Pisoáry	2,82	
3.14.	WC	1,17	
			266,30 m²
Schody			
2.03.	Schodiště	26,39	
			26,39 m²
			292,69 m²

5.NP			
Kategorie zóny	Číslo zóny	Jméno zóny	Celková plocha
2+kk			
	4.01.	Chodba	7,24
	4.02.	Pracovna	11,73
	4.03.	Koupelna	4,52
	4.04.	WC	1,44
	4.05.	Ložnice	12,21
	4.05.	Šatna	1,72
	4.06.	Obyvací pokoj	41,44
			80,29 m²
3+kk			
	5.01.	Vstupní hala	6,00
	5.02.	WC	1,53
	5.03.	Obyvací pokoj	32,10
	5.04.	Chodba	3,06
	5.05.	Koupelna	4,64
	5.06.	Komora	1,87
	5.07.	Ložnice	14,57
	5.08.	Ložnice	15,63
			79,42 m²
Schody			
	2.04.	Schodiště	17,61
	2.05.	Hala	4,36
			21,97 m²
			181,67 m²

Tabulka místností 1.PP a 1.NP			
Kategorie zóny	Číslo zóny	Jméno zóny	Celková plocha
Informační centrum - soukromá část			
	1.10.	Chodba	6,61
	1.11.	Kancelář	19,48
	1.11.	Kancelář	19,06
	1.11.	Sklad	4,02
	1.12.	Šatna	3,20
	1.13.	Záchodová předsíňka	1,88
	1.14.	WC	1,35
	1.15.	Pisoár	1,51
	1.16.	Kuchyňka	11,51
			68,61 m²
Informační centrum - veřejná část			
	1.01.	Turistické informace	67,98
	1.02.	Internet + kopírování	33,00
	1.03.	Chodba	22,70
	1.04.	Univerzální místnost	26,25
	1.05.	Záchodová předsíňka	3,93
	1.06.	WC	1,12
	1.07.	Záchodová předsíňka	3,77
	1.08.	WC	1,37
	1.09.	WC - invalida	4,05
	1.17.	Sklad	2,09
			166,26 m²
Schody			
	0.01.	Garáže	211,32
	0.02.	Chodba	5,25
	0.03.	Chodba	9,18
	0.04.	Sklipek	5,98
	0.05.	Sklipek	5,98
	0.06.	Kolárna + kočárkárna	18,92
	0.07.	Chodba	10,92
	0.08.	Sklad	13,35
	0.09.	Technická místnost	26,89
	2.0.1	Vstupní hala	8,95
	2.0.2	Schodiště	16,98
			333,72 m²
			568,59 m²

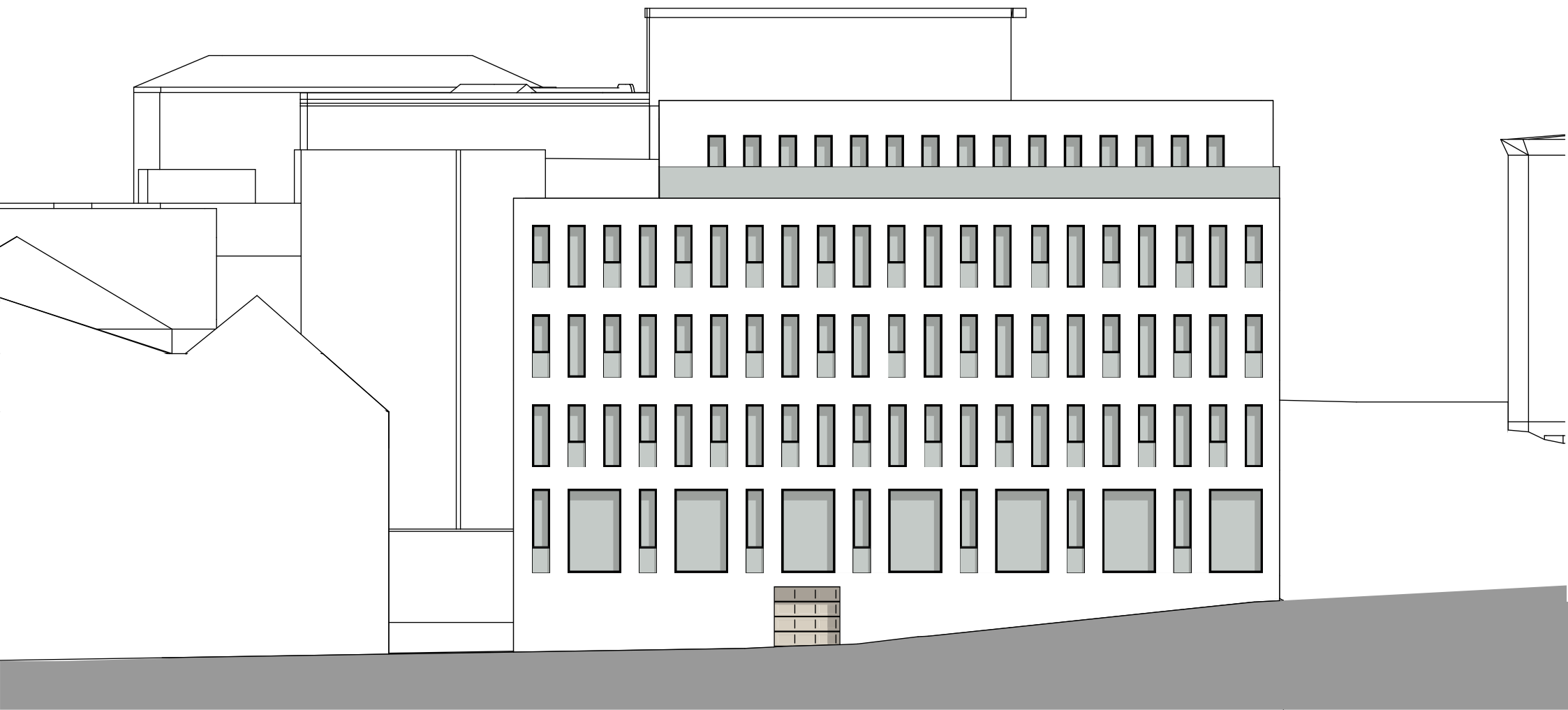




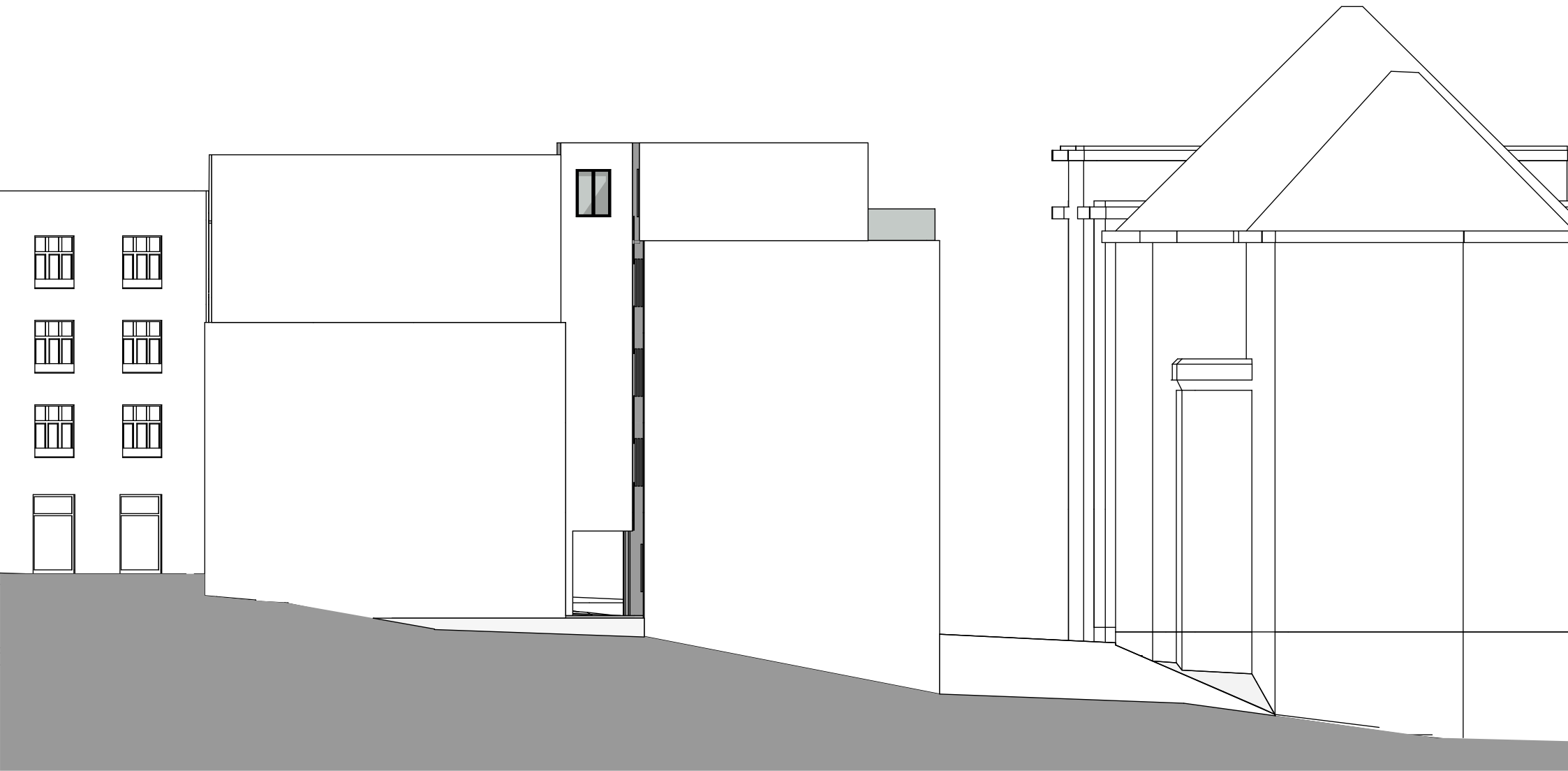




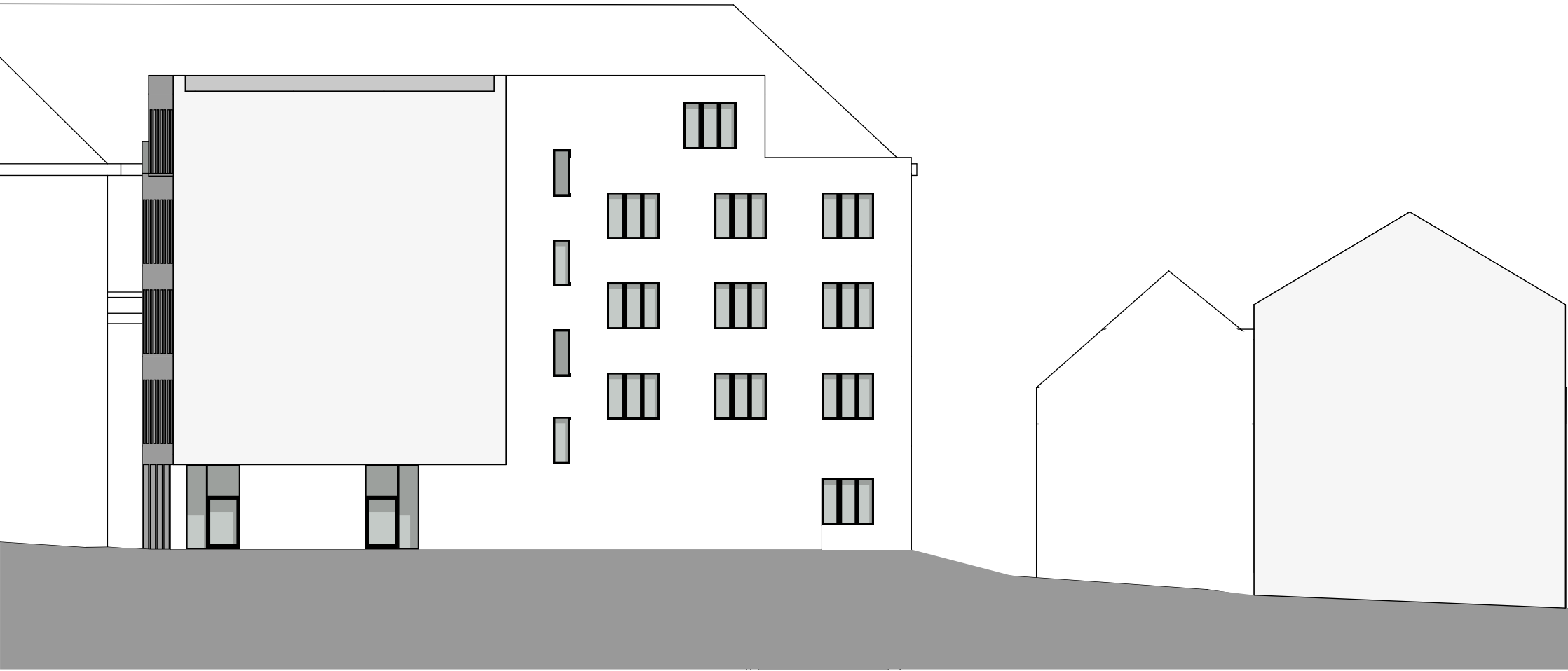
Východní pohled



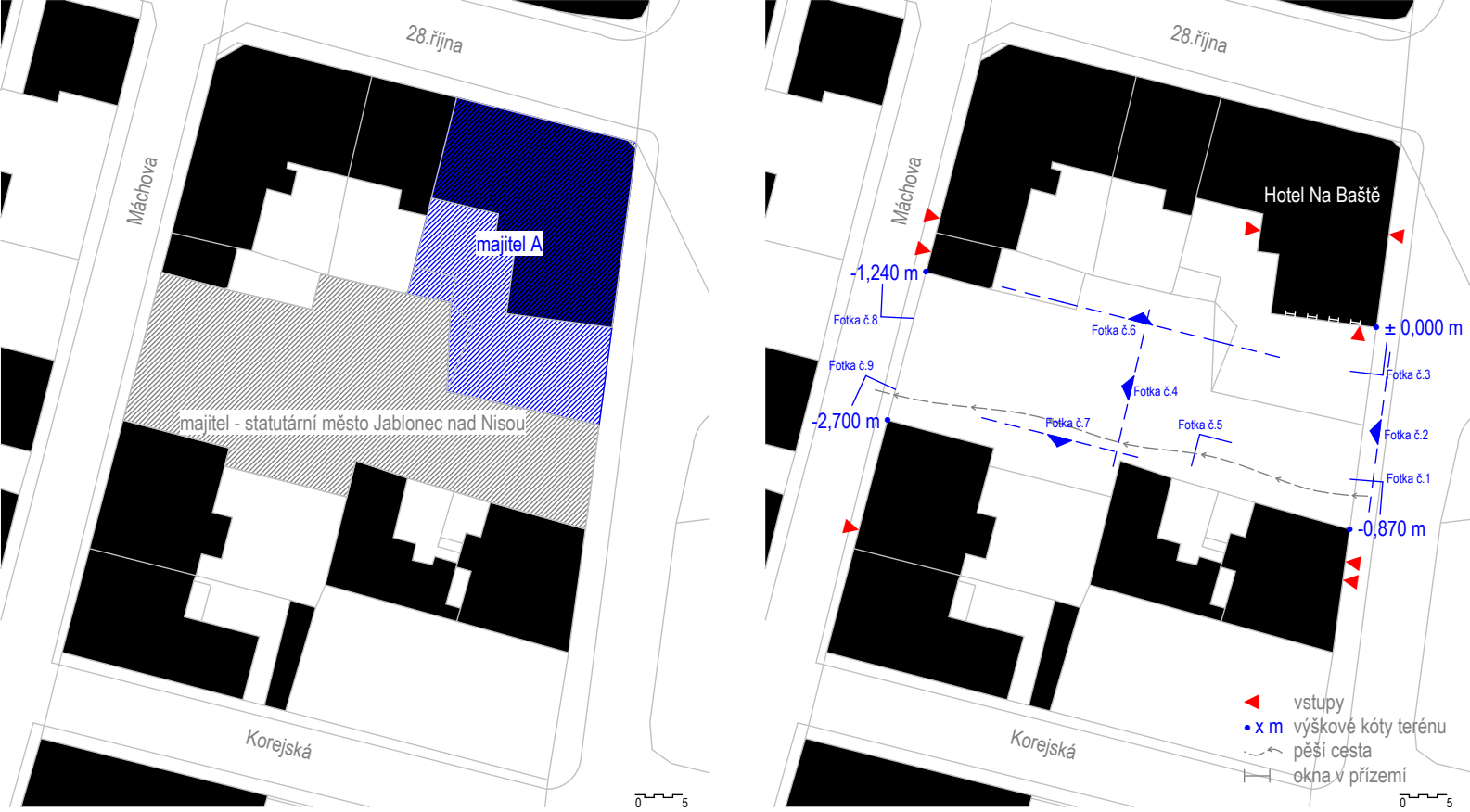
Jižní pohled



Západní pohled



Severní pohled

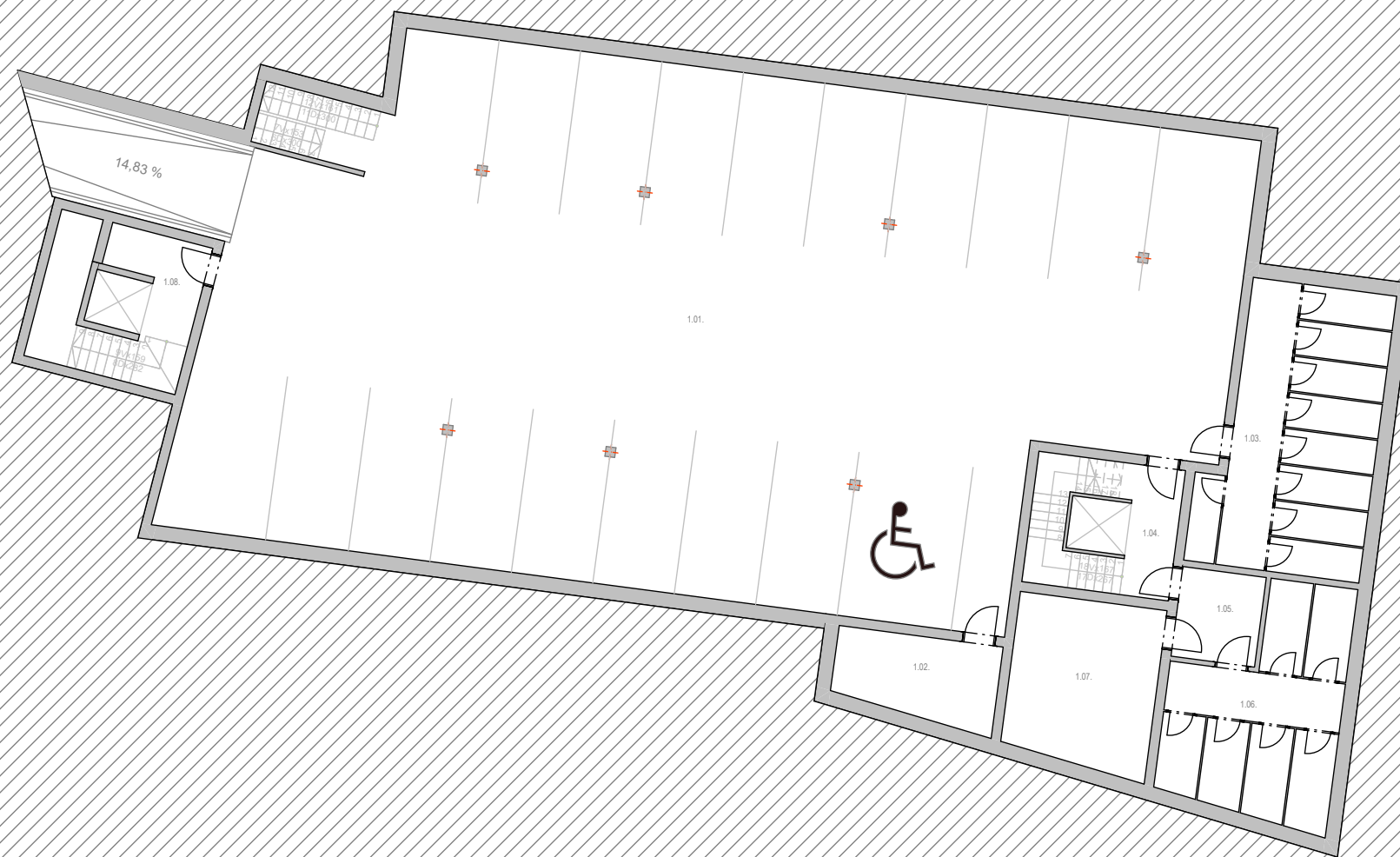


POPIS SITUACE

Řešená parcela propojuje obě strany bloku. Má poměrně slušnou rozlohu - cca 795 metrů čtverečních a východo-západní orientaci. Na severní straně bloku, směrem do náměstí, se nachází Hotel Na Baště. Ten má směrem k řešenému pozemku několik oken. Okna v přízemí jsou z restaurace, dále do proučky směřují okna z podkrovní. Také se zde nachází vstup do suterénu. V současné době má hotel na svém pozemku na nádvoří umístěné parkoviště zhruba pro 12 automobilů. Důležité jsou i výškové rozdíly mezi východní a západní stranou parcely (viz.mapa).



1.PP		
Číslo zóny	Jméno zóny	Celková plocha
1.01.	Podzemní garáže	450,27
1.02.	Kolárna	12,10
1.03.	Sklepní kóje pro západní dům	41,37
1.04.	Schodiště	6,00
1.05.	Hala	7,05
1.06.	Sklepní kóje pro východní dům	30,88
1.07.	Technická místnost	22,32
1.08.	Schodiště	11,65
		581,64 m²

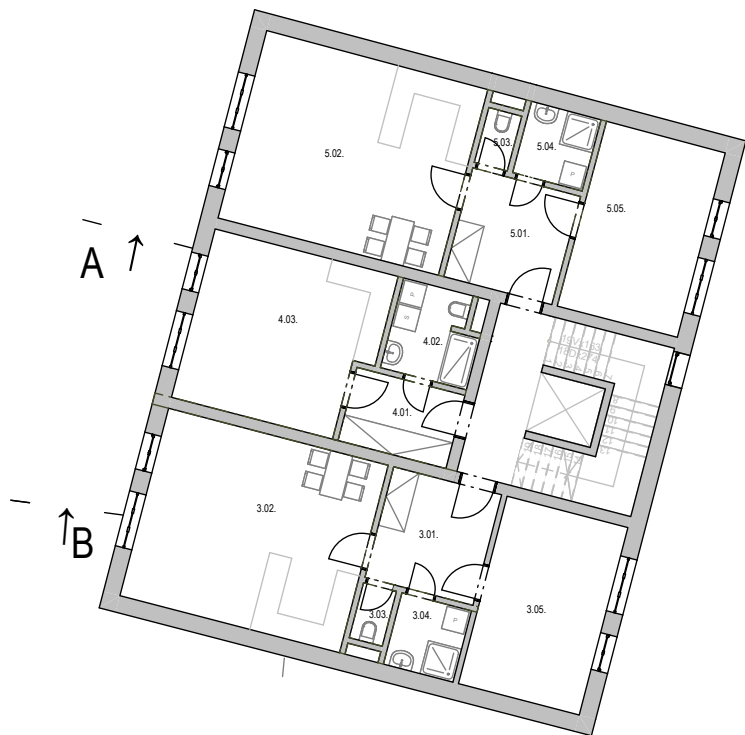




PARTER

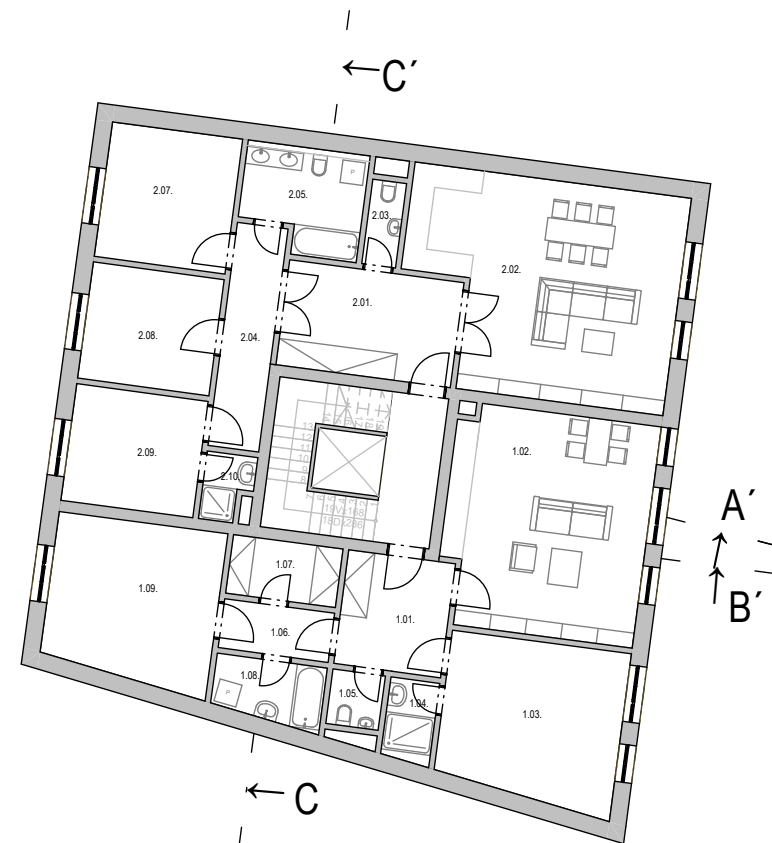
Rozdělení	Číslo zóny	Jméno zóny	Celková plocha
Východní budova			
	1.01.	Komerční prostor	105,74
	1.02.	Záchodová předsíňka	1,98
	1.03.	WC	1,44
	2.01.	Zádveří	7,30
	2.02.	Chodba	2,89
	2.03.	Kočárkárna	4,28
	2.04.	Schodiště	11,28
	3.01.	Komerční prostor	72,38
	3.02.	Záchodová předsíňka	1,97
	3.03.	WC	1,44
			210,70 m²
Západní budova			
	4.01.	Průchod do vnitrobloku	24,82
	5.01.	Rampa	37,64
	6.01.	Zádveří	14,83
	6.02.	Chodba	6,31
	6.03.	Kočárkárna	7,69
	6.04.	Schodiště	11,78
	7.01.	Komerční prostor	59,84
	7.02.	Záchodová předsíňka	1,76
	7.03.	WC	1,35
			166,01 m²
			376,72 m²

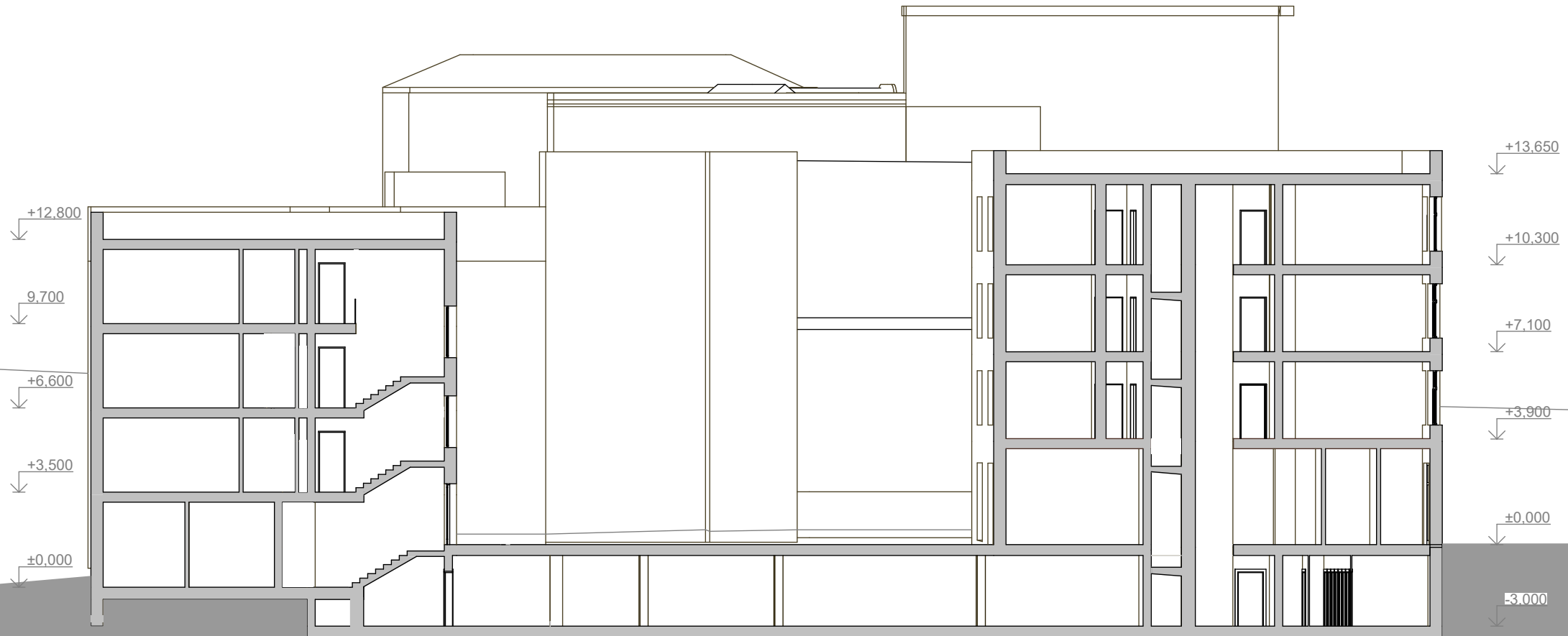


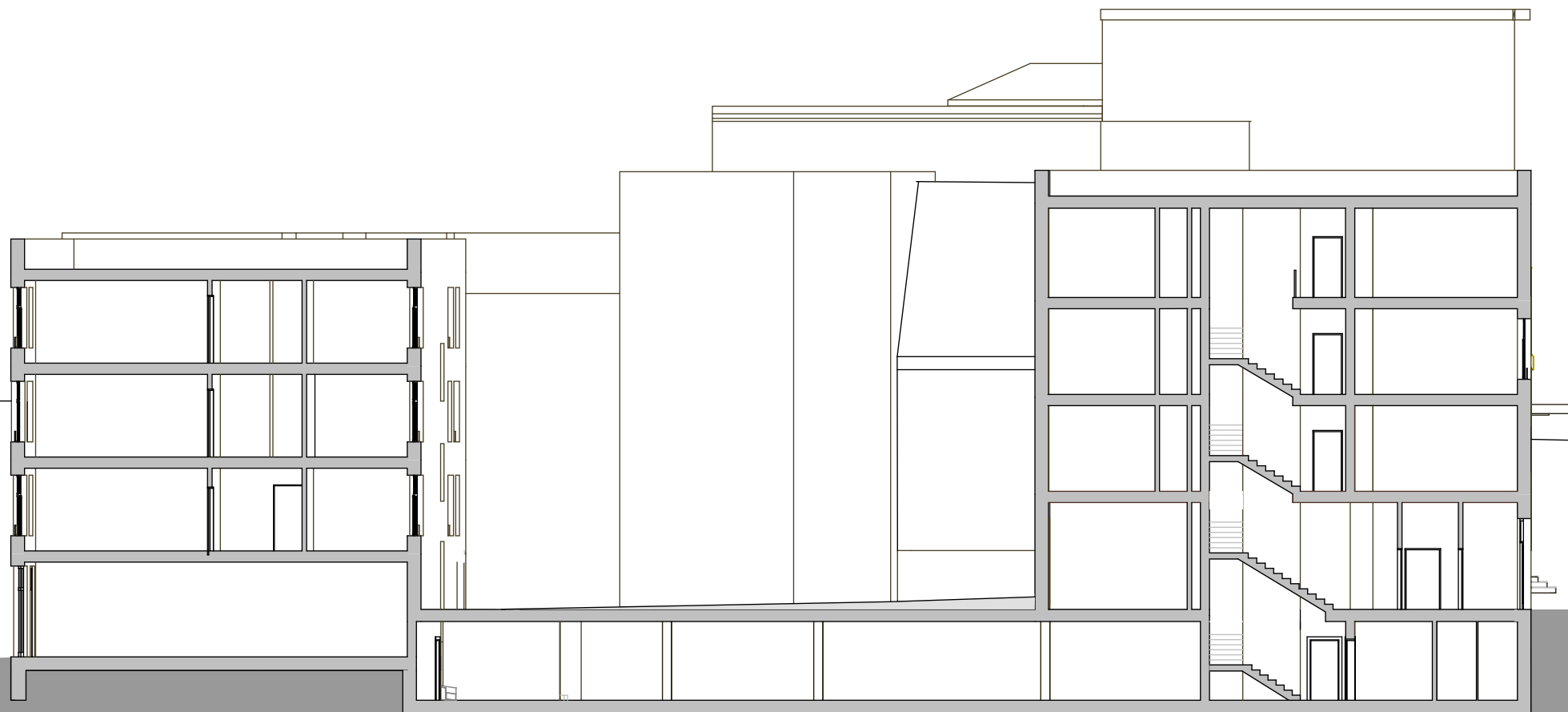


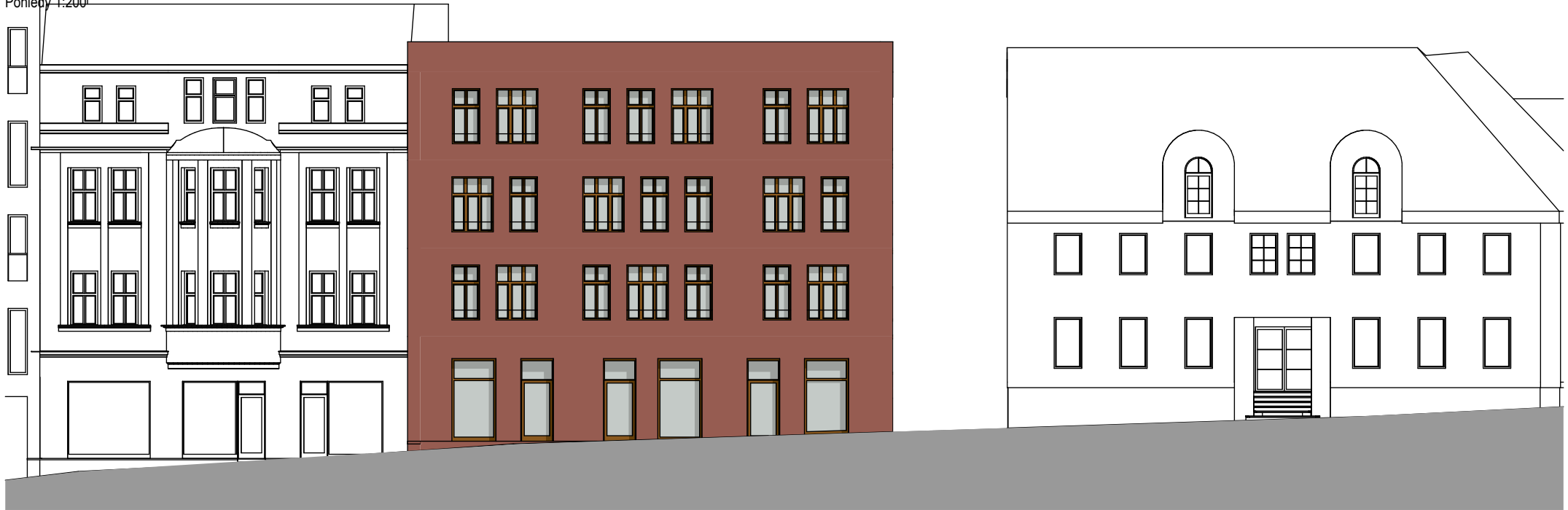
Východní část			
Velikost bytu	Číslo zóny	Jméno zóny	Celková plocha
3+kk	1.02.	Obývací pokoj	30,36
	1.03.	Ložnice	19,56
	1.01.	Vstupní hala	8,65
	1.04.	Koupelna	2,80
	1.05.	WC	2,03
	1.06.	Chodba	3,83
	1.07.	Šatna	4,57
	1.08.	Koupelna	4,58
	1.09.	Ložnice	18,49
4+kk	2.01.	Vstupní hala	13,02
	2.03.	WC	2,03
	2.04.	Chodba	8,03
	2.05.	Koupelna	8,06
	2.07.	Ložnice	12,51
	2.08.	Ložnice	10,84
	2.09.	Ložnice	10,92
	2.10.	Koupelna	2,04
	2.02.	Obývací pokoj	37,31
			199,63 m²

Západní část			
Velikost bytu	Číslo zóny	Jméno zóny	Celková plocha
1+kk	4.03.	Obývací pokoj	21,71
	4.01.	Chodba	5,90
	4.02.	Koupelna	5,23
			32,84 m²
2+kk_1	3.01.	Vstupní hala	8,91
	3.02.	Obývací pokoj	30,73
	3.03.	WC	1,35
	3.04.	Koupelna	3,71
	3.05.	Ložnice	16,90
			61,59 m²
2+kk_2	5.02.	Obývací pokoj	30,78
	5.01.	Vstupní hala	8,76
	5.04.	Koupelna	3,70
	5.05.	Ložnice	16,48
	5.03.	WC	1,35
			61,08 m²
			155,52 m²

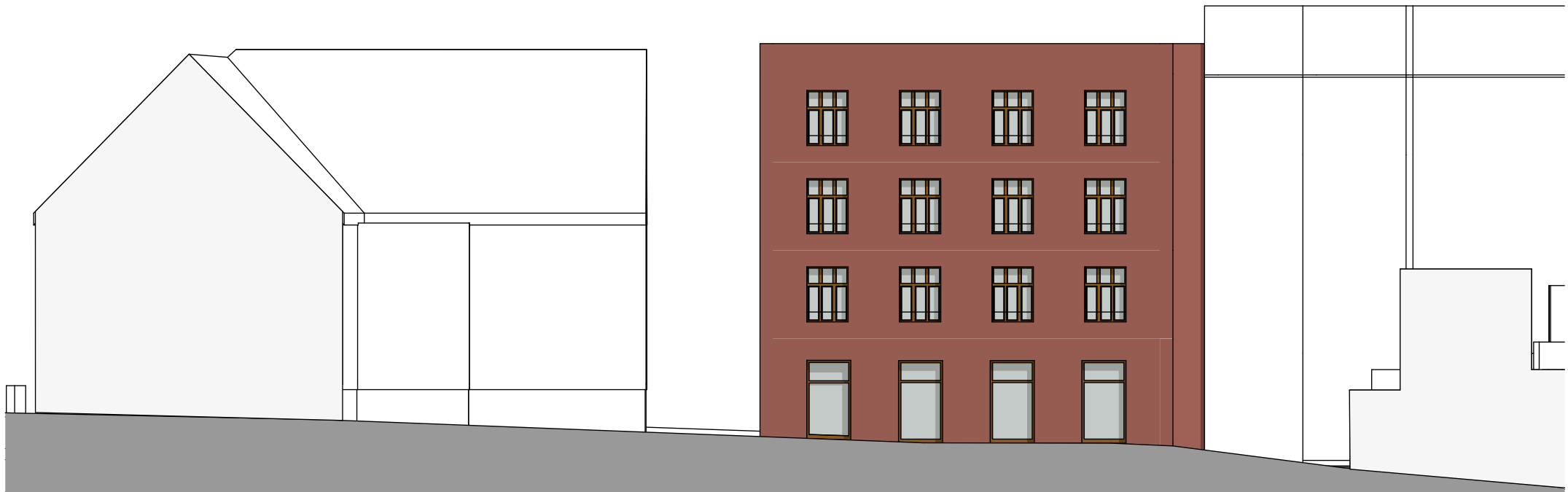








Východní pohled



Západní pohled

Pohledy 1:200

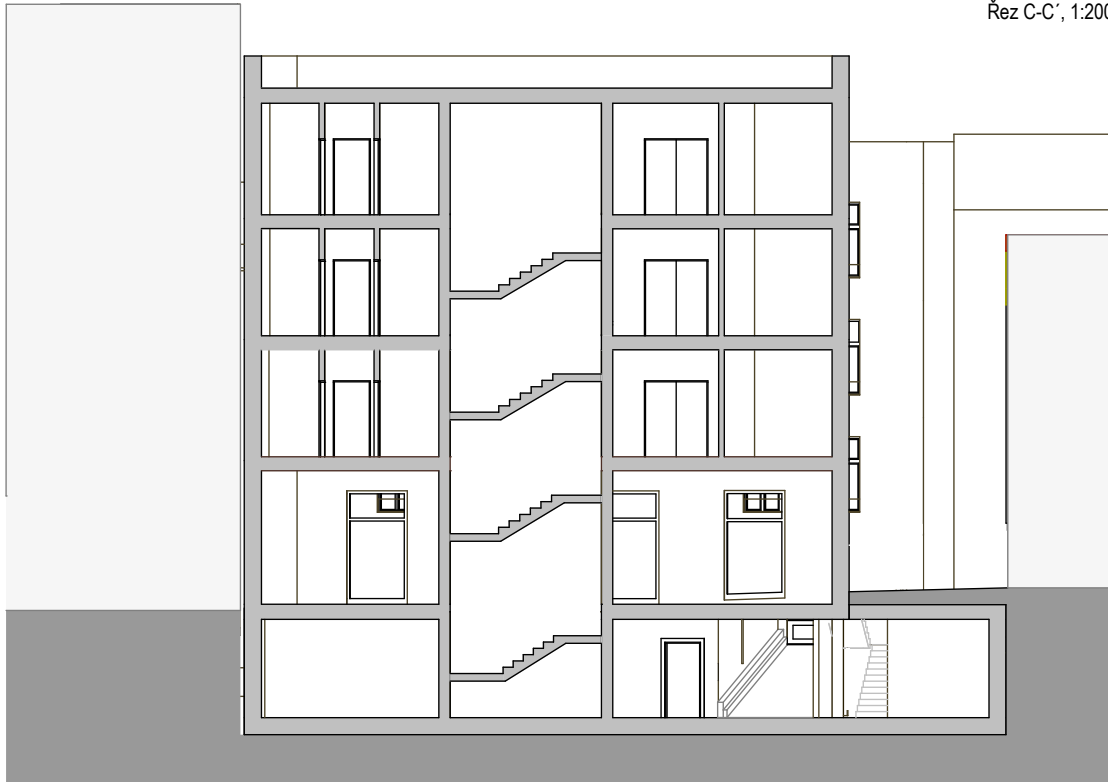


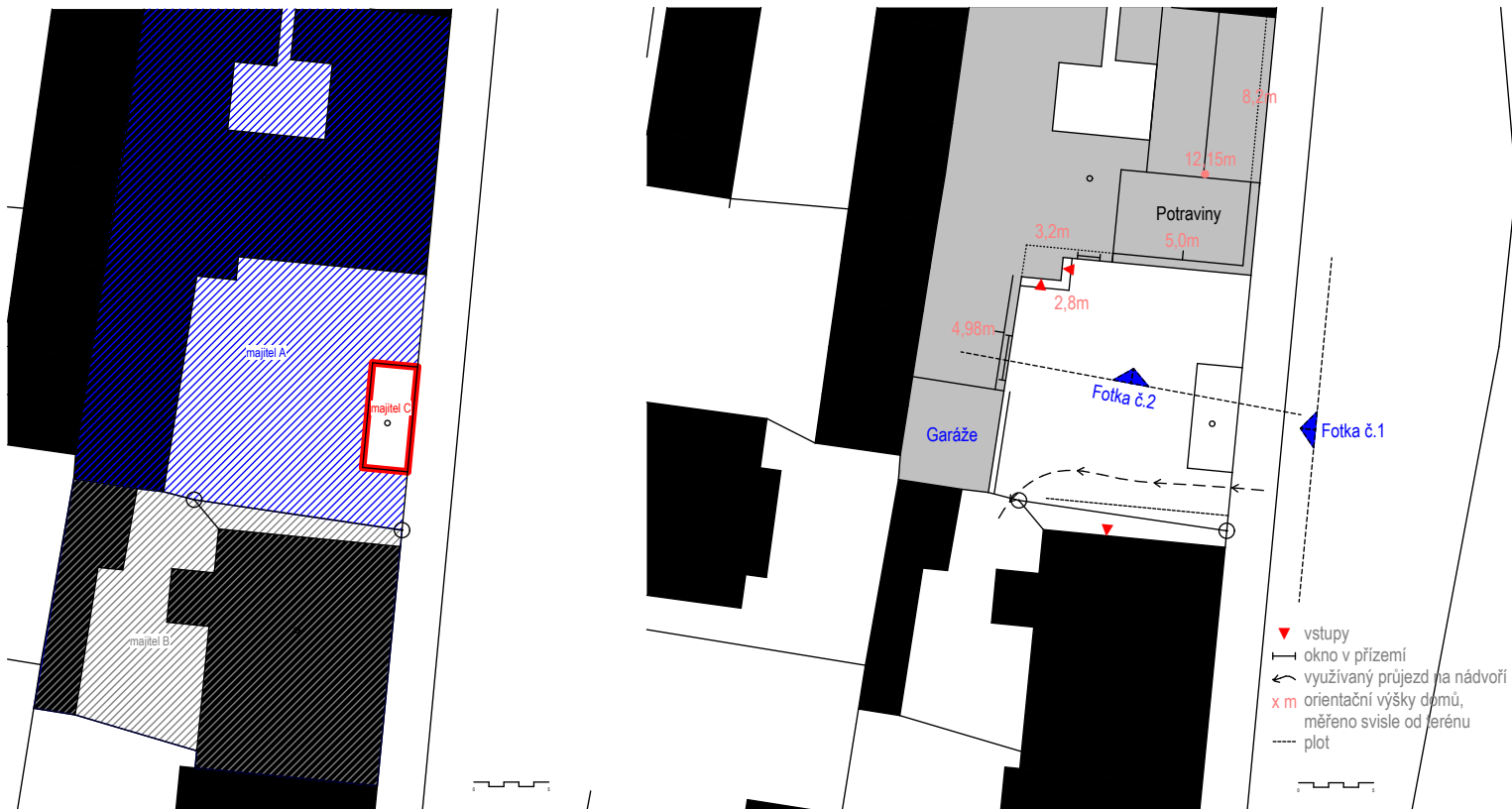
Východní pohled



Západní pohled

Řez C-C', 1:200





POPIS SITUACE

Nejmenší parcela se nachází v bezprostřední blízkosti kostela. Zástavba v horní polovině náměstí je nižší (většinou dvě nadzemní podlaží a podkrovní se sedlovou střechou). Volná plocha slouží jako nádvoří k přilehlým domům a má rozlohu zhruba 257 m². Stavba, která k pozemku patří (dle katastru nemovitosti - majitel A) je značně rozsáhlá, tvořená z různých přístaveb. Prostranství je využíváno (jako většina volného prostoru na Horním náměstí) k parkování a slouží také jako příjezdová cesta na dvůr sousedního domu (jižní parcela - majitel B) a ke garážím. V její SZ části je umístěn vstup do budovy.

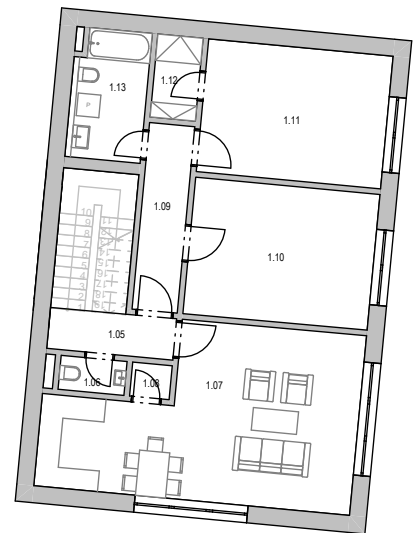
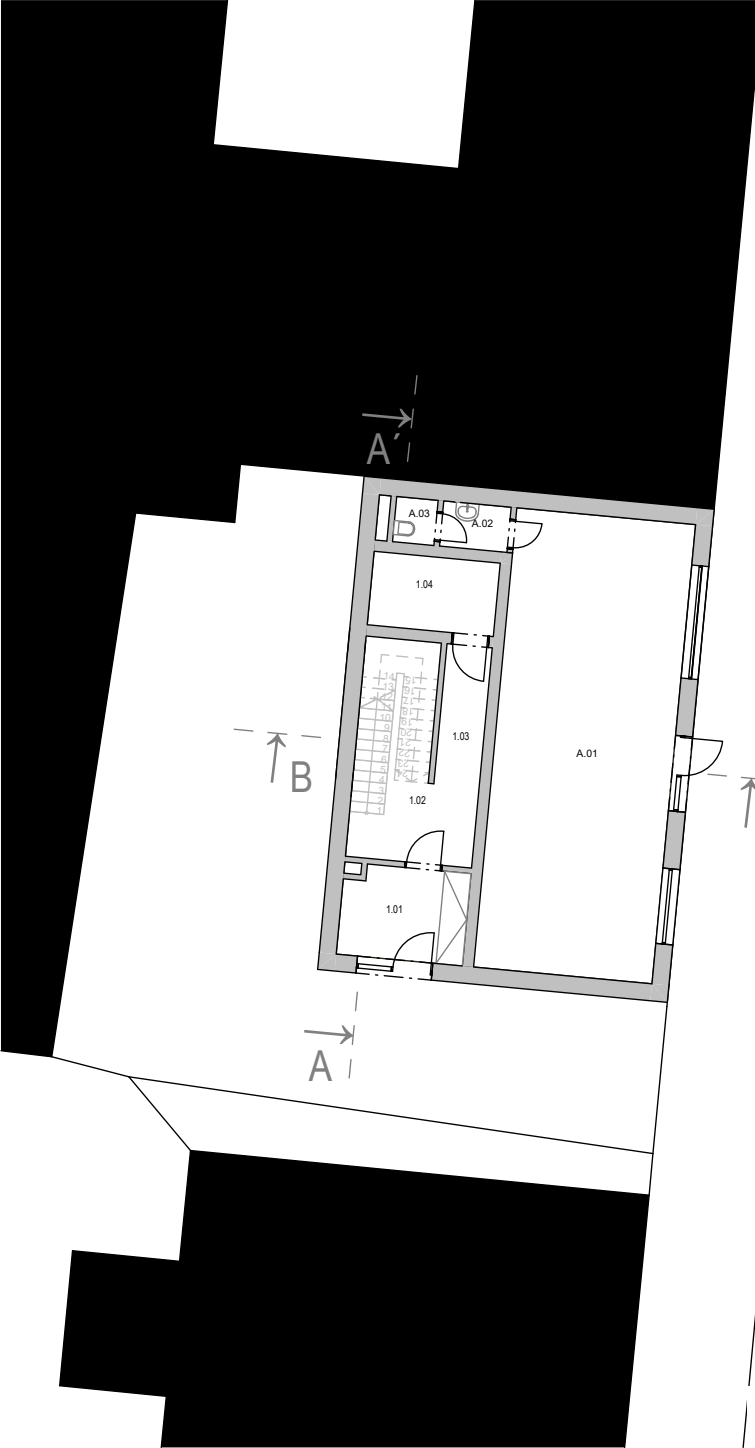
Všechny sousední domy, které tvoří uliční frontu náměstí, jsou využívány k bydlení a v parteru mají umístěný obchod. V 1.NP jižního domu jsou lahůdky (majitel B). Severní dům (majitel A) má v přízemí potraviny a čínskou restauraci. Tomuto schématu odpovídá i nejsevernější dům náměstí - nárožní budova.



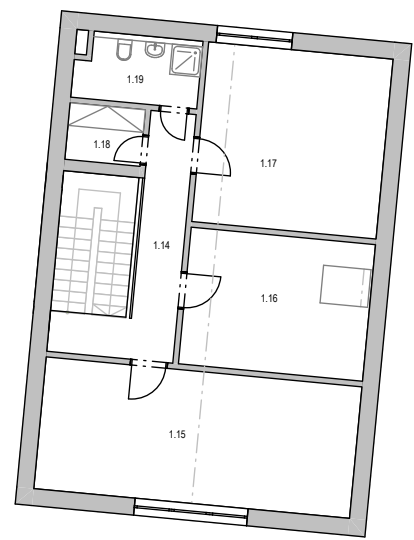
Fotka č.1



Fotka č.2

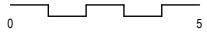


2.NP



3.NP

Půdorys přízemí

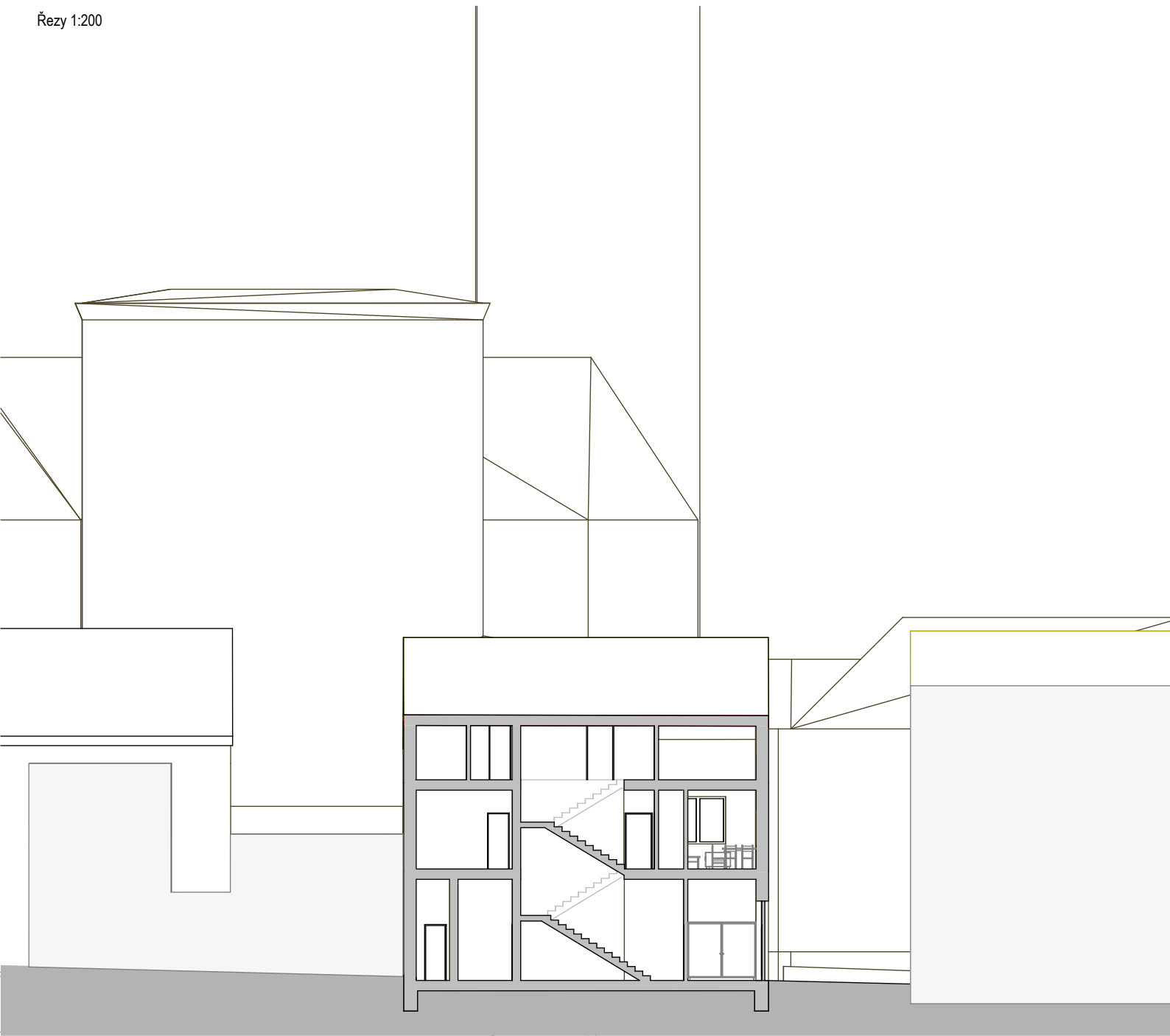


Přehled místností v domě			
Funkce	Číslo zóny	Jméno zóny	Celková plocha
Bydlení	1.01	Zádvěří	8,34
	1.02	Schodišťový prostor	14,57
	1.03	Chodba	4,46
	1.04	Technická místnost	6,53
	1.05	Schodiště	11,08
	1.06	WC	1,58
	1.07	Obývací pokoj	31,86
	1.08	Spížírna	0,95
	1.09	Chodba	5,94
	1.10	Ložnice	17,69
	1.11	Ložnice	17,27
	1.12	Šatna	2,64
	1.13	Koupelna	6,62
	1.14	Chodba	10,23
	1.15	Ložnice	21,56
	1.16	Ložnice	13,78
	1.17	Ložnice	18,22
	1.18	Komora	3,00
	1.19	Koupelna	5,66
			201,98 m²
Komerční prostor	A.01	Komerční prostor	59,50
	A.02	WC předsiřníka	2,15
	A.03	WC	1,32
			62,97 m²
			264,94 m²

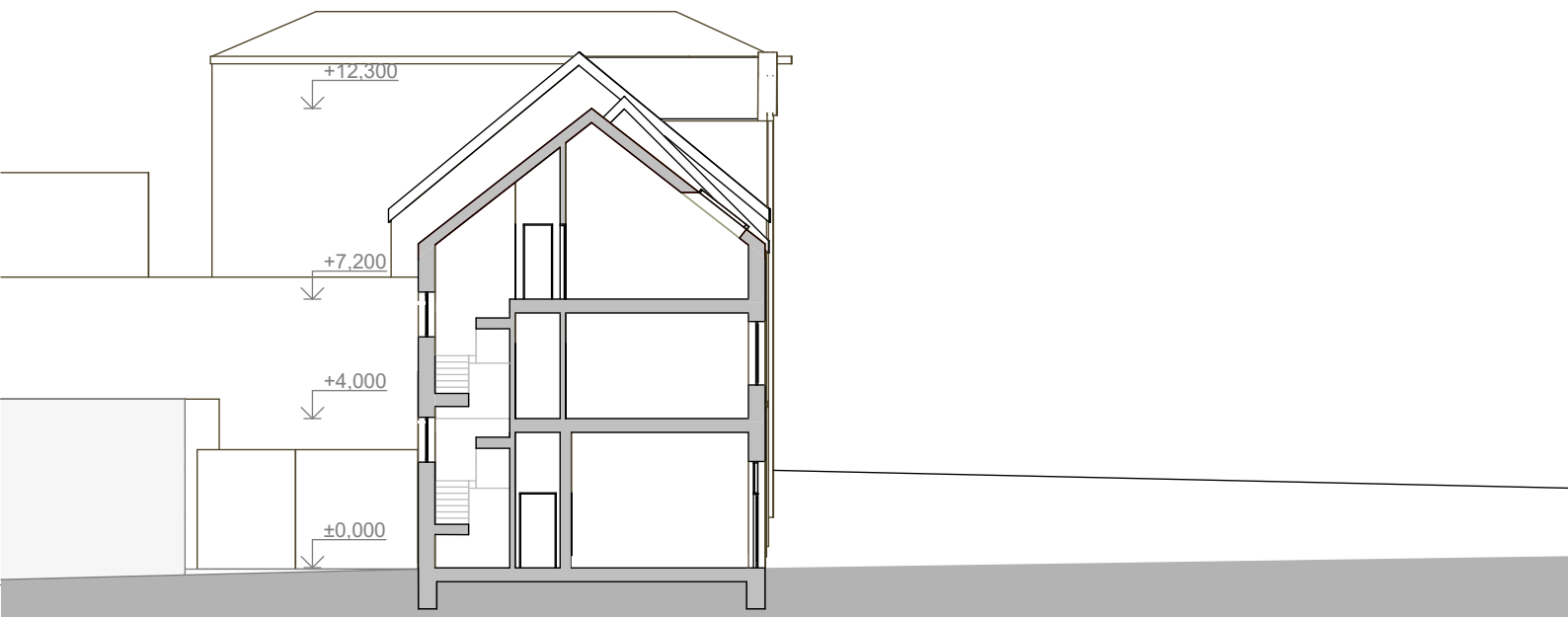
KONCEPT

Jak bylo již zmíněno, zástavba v okolí řešeného pozemku je poměrně nízká. Mým cílem bylo vytvořit podobný objem, který by na sebe neupoutával pozornost - chtěla jsem tedy respektovat výškové poměry okolní zástavby. Dále bylo potřeba zachovat průjezd do dvora a přístupovou cestu ke vstupu do severního domu. Tím byla do značné míry vymezena obvodová linie domu. Takto určená plocha má výměru 121,75 metrů čtverečních. Vzhledem ke stísněnosti jsem se rozhodla navrhnout přístavbu k severnímu domu, jehož majitel (a zároveň vlastník řešené parcely) má v parteru umístěný komerční prostor - opět na malé rozložce.

Můj domek má v parteru také komerční prostor, který by mohl nahradit, případně rozšířit stávající obchod. Zbytek domu je určen k bydlení. Vstup do obytné části se nachází na jižní straně - tedy z průjezdu do dvora.



Řez A-A'



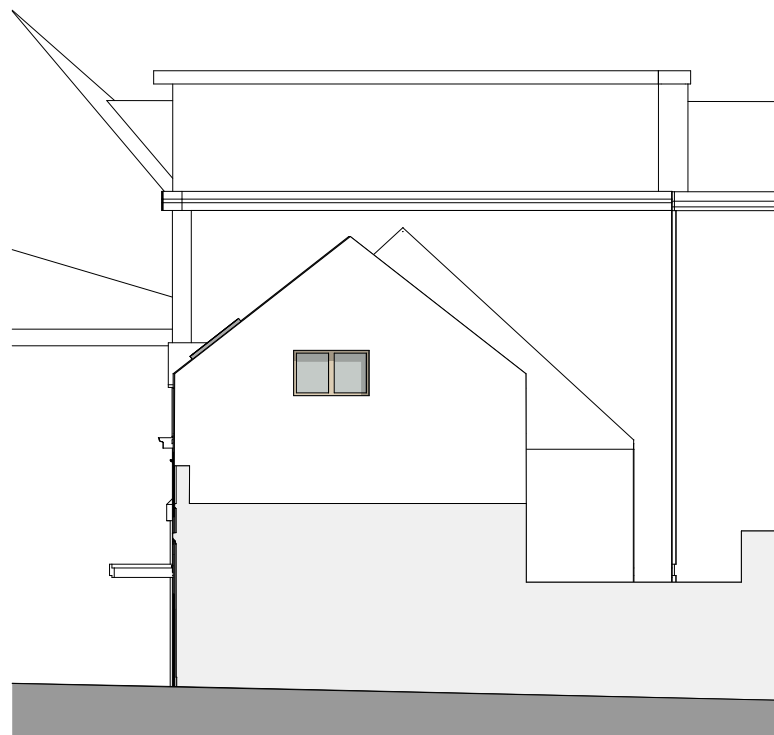
Řez B-B'



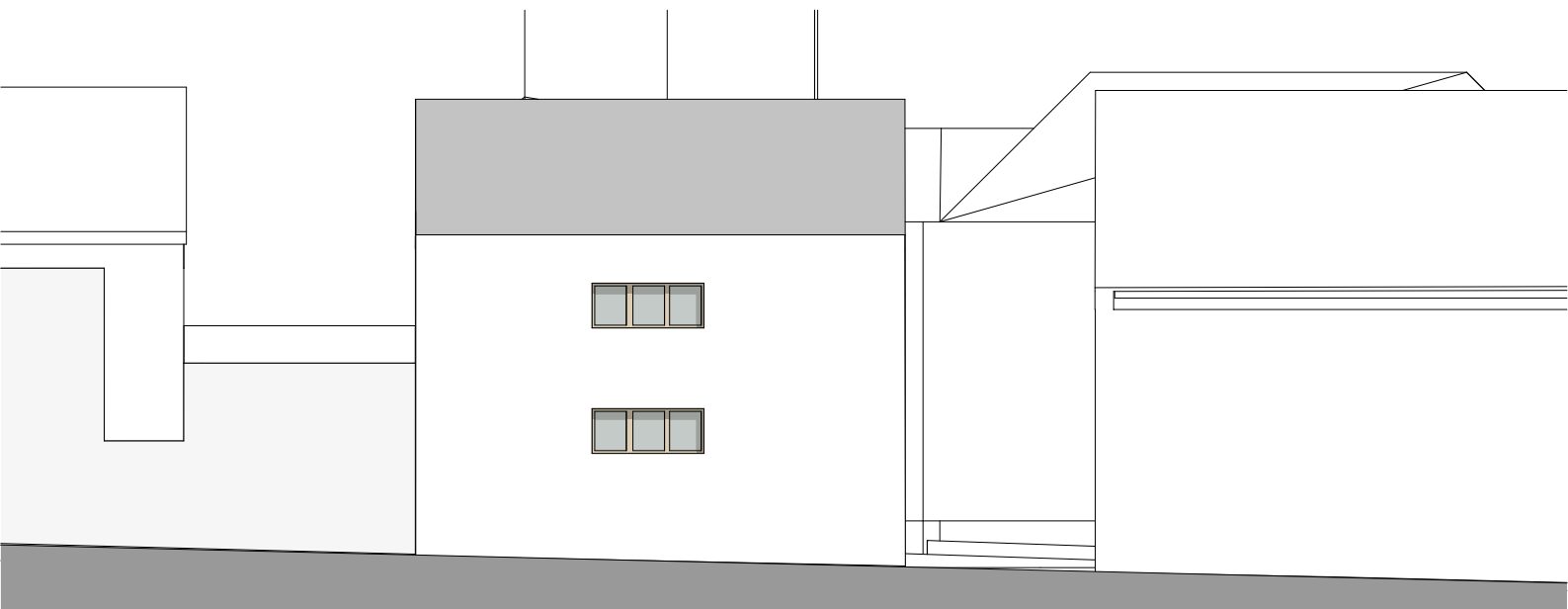
Východní pohled



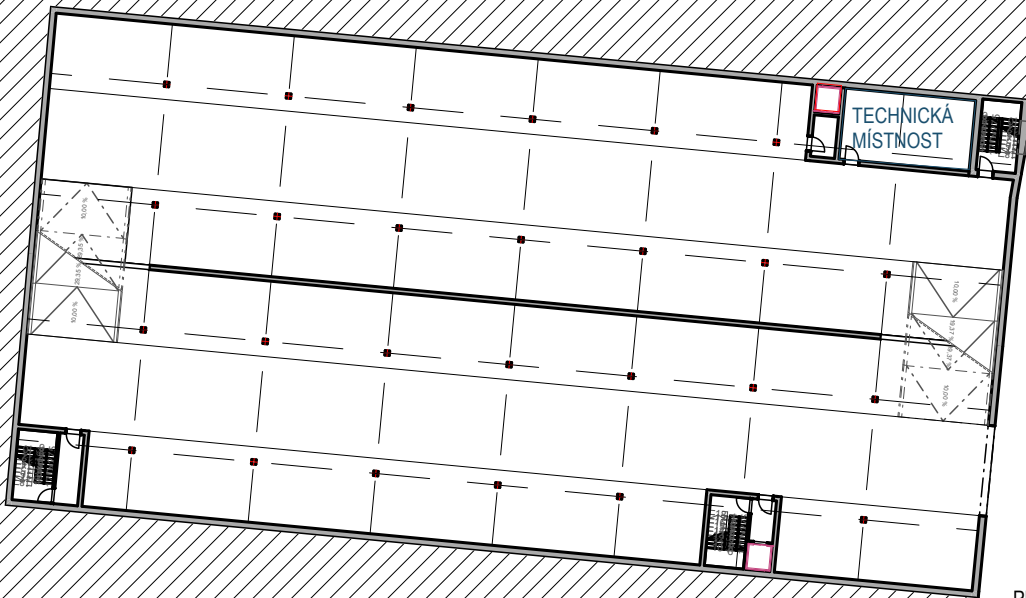
Jižní pohled



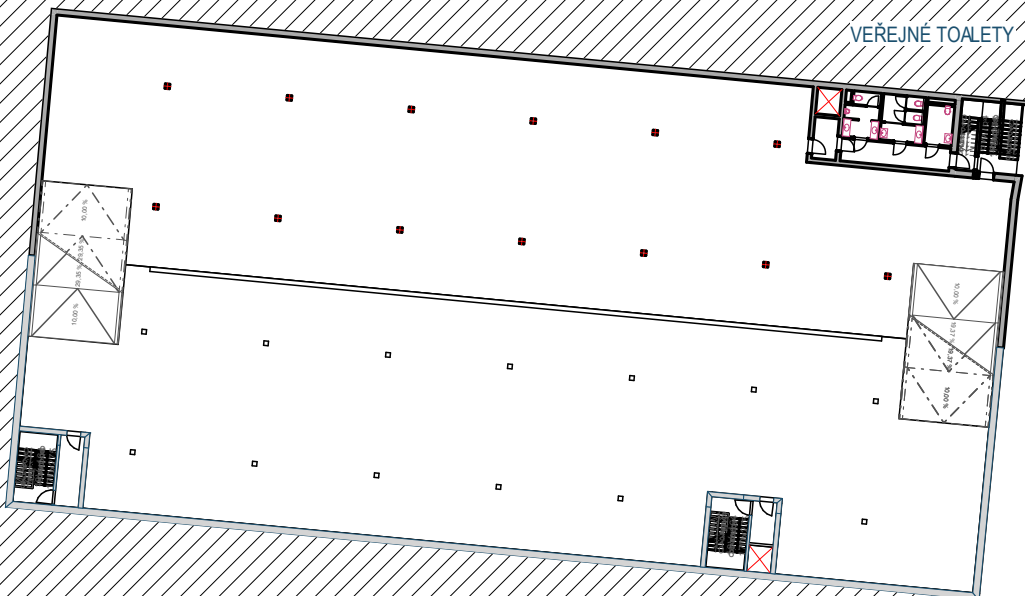
Severní pohled



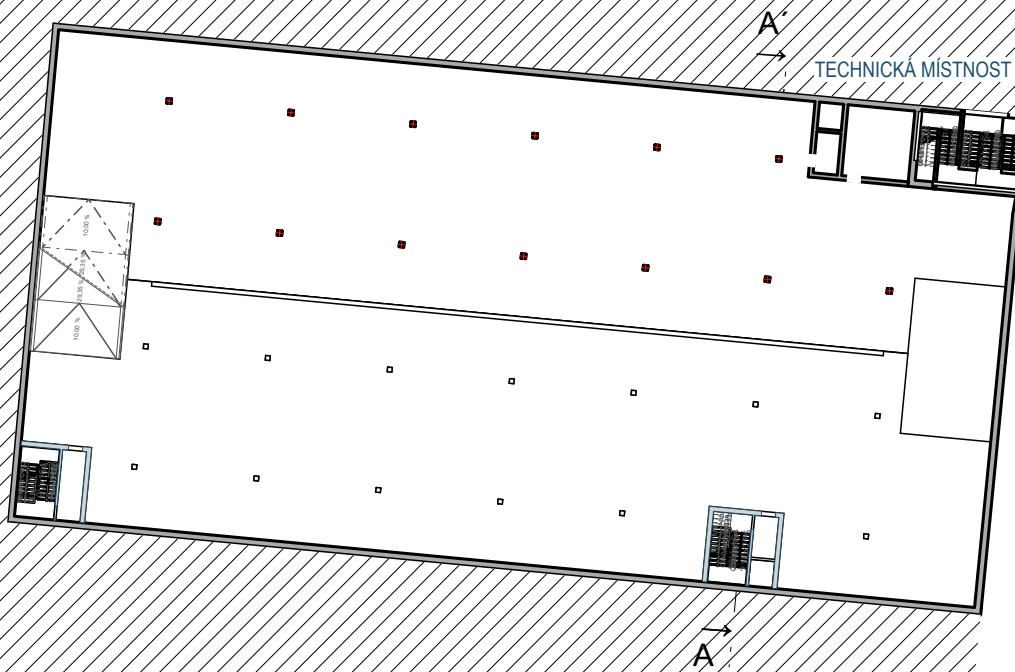
Západní pohled



PŮDORYS 3.PP

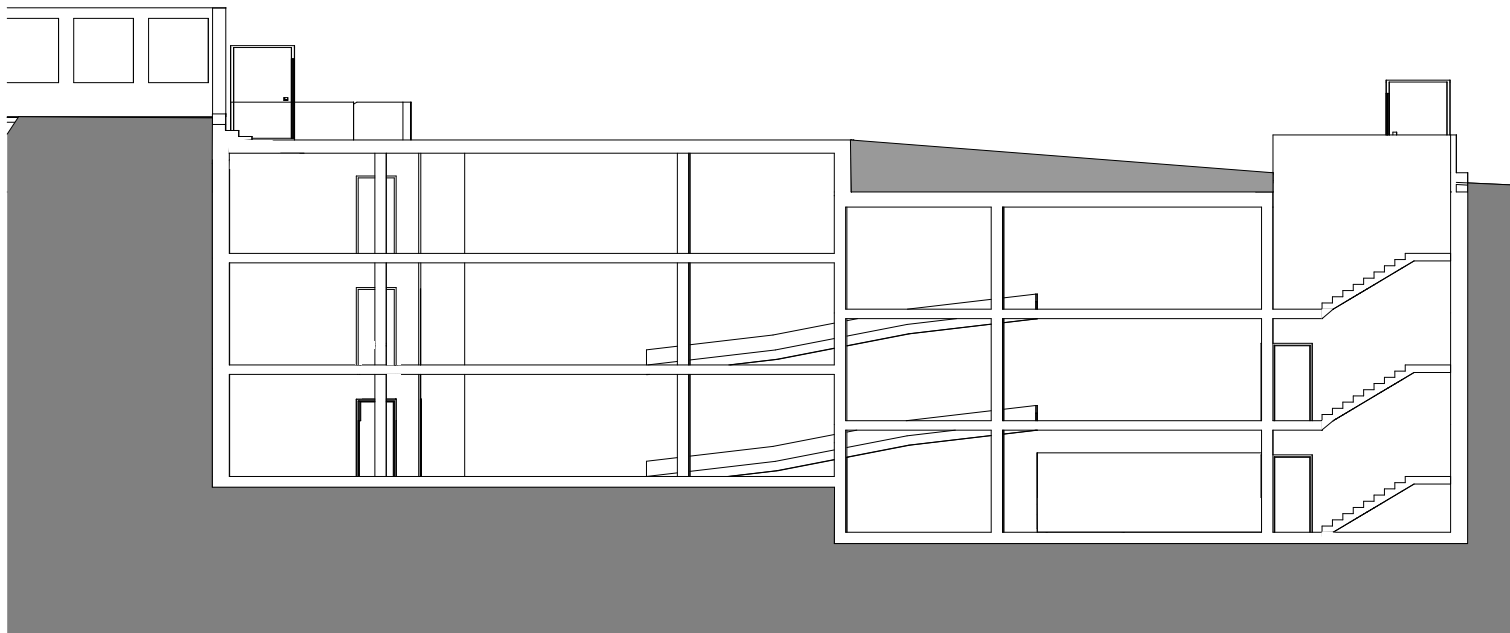


PŮDORYS 2.PP



PŮDORYS 1.PP

PARKOVÁNÍ
ŘEZ 1: 200





Zdroje:

Kapitoly za stavebního vývoje Jablonce nad Nisou, Kolektiv autorů, 2004, Jablonec nad Nisou, ISBN 80-239-5585-3

<https://www.mestojablonec.cz/galerie/obrazky/image.php?img=88913&x=800&y=525>

<https://m.mestojablonec.cz/redakce/index.php?xuser=&lanG=cs&subakce=ssearch&ssearchText=horn%C3%AD+n%C3%A1m%C4%9Bst%C3%AD>

<https://m.mestojablonec.cz/cs/mesto/jablonecky-mesicnik/rocnik-2007/05-2007/jak-se-vam-libi-dolni-namesti.html>

<http://jablonec-gablonz.net/vyhledavani>

<http://jablonec-gablonz.net/stavby/karta/nazev/10-nova-radnice>

<https://m.mestojablonec.cz/cs/mesto/jablonecky-mesicnik/rocnik-2007/05-2007/dolni-namesti.html>

<http://marushkapub.liberec.cz/default.aspx?themeid=18>

<https://www.mestojablonec.cz/cs/mesto/o-meste.html>

https://gis.mestojablonec.cz/mapa/plan-mesta/?c=-680401.1%3A-979757.85&z=8&i=-680447.05%3A-979751.45&lb=blank&ly=pag%2Cosadni_vybory%2Cbudovy&lbo=1&lyo=

http://www.geology.cz/extranet/popularizace/venkovni-expozice/expozice-jablonec/Exkurze_Jablonec_PRINT.pdf - žuly