



Pohled na nadozí městského úřadu

**Provozní a architektonické řešení**

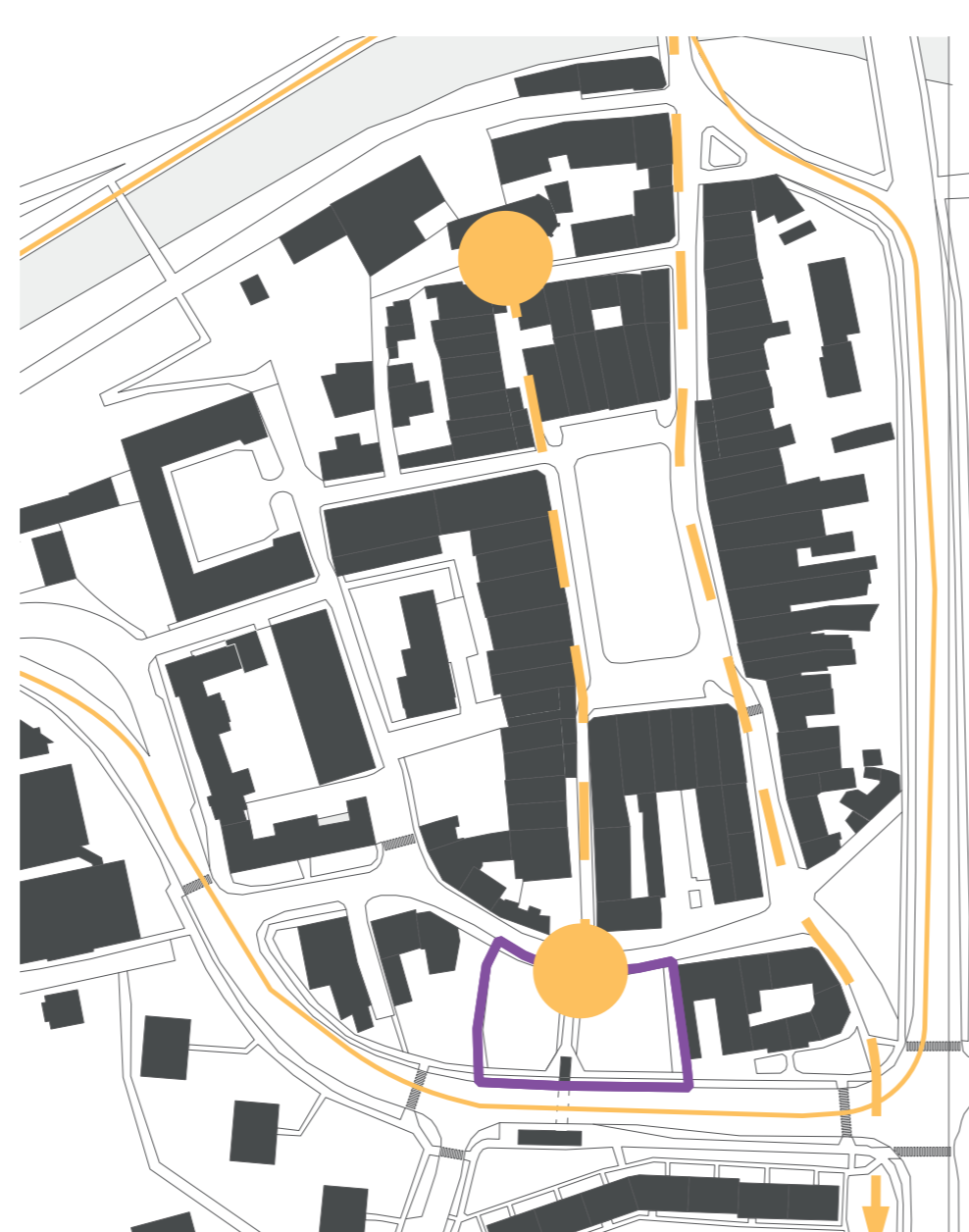
Objekt nového městského úřadu města Valašské Meziříčí je situován na křižovatce Poláškovy a Pospíšilovy ulice pobíží náměstí. Objekt tvoří jednu kompaktní masu, přilepenou ke stěpému štítu sousedního historického obchodního centra. Na druhé polovině pozemku vzniklo malé náměstíčko, jako rozptylový prostor před úřadem a takéž jako pěší propojovací prvek napojující centrum města s jeho jižní polovinou. Navržený objekt se skládá s podzemního parkoviště, vlastní budovy úřadu, restaurace a multifunkčního sálu pro 120 osob. V 1NP je navrženo přepážkové pracoviště a restaurace. Ve 2NP jsou navrženy agendy, které jsou obyvateli navštěvovány nejvíce.

Hlavní fasáda objektu je rovnoběžná s ulicí Poláškova, která se dá považovat za hlavní komunikační tepnu směrem k náměstí. Objekt tvoří jednu kompaktní masu, přilepenou ke stěpému štítu sousedního historického obchodního centra. Na druhé polovině pozemku vzniklo malé náměstíčko, jako rozptylový prostor před úřadem a takéž jako pěší propojovací prvek napojující centrum města s jeho jižní polovinou. Navržený objekt se skládá s podzemního parkoviště, vlastní budovy úřadu, restaurace a multifunkčního sálu pro 120 osob. V 1NP je navrženo přepážkové pracoviště a restaurace. Ve 2NP jsou navrženy agendy, které jsou obyvateli navštěvovány nejvíce.

Na konci ulice Pospíšilova je navržena symbolická radniční věž s výhledkou jako další orientační prvek ve městě, který jižní části města chybí. A zároveň tvoří jakousi protiváhu kostelní věži umístěné na druhém konci Pospíšilovy ulice.

**Konstruktivní a materiálové řešení**

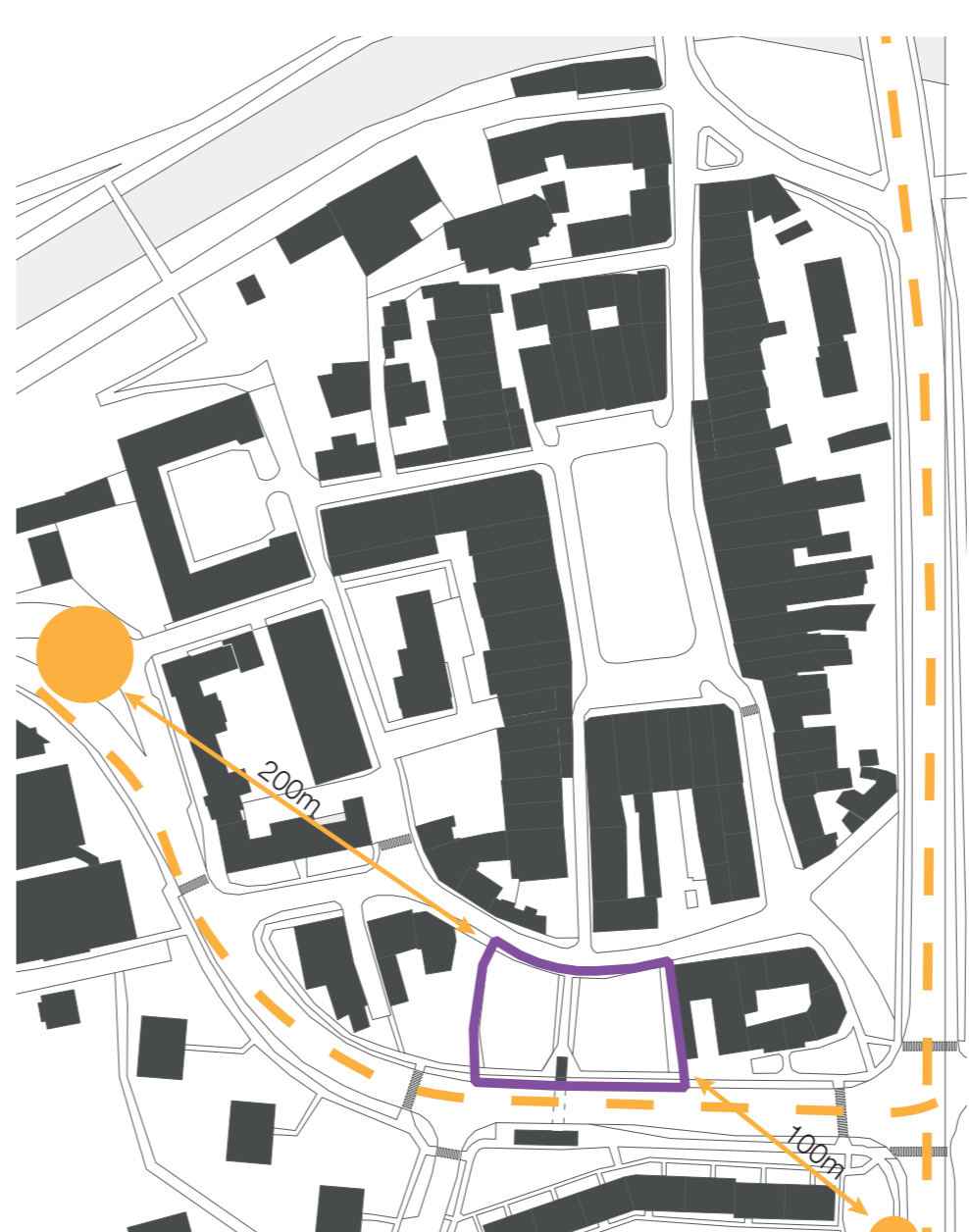
Budova úřadu je založena na monolitické desce, která je chycena železobetonovými piloty o průměru 600 mm, urtaných až do hloubky únosných hornin. Základová deska je snižena v místech, kde se vyskytují výtahové šachty. Stavba je tvořena sloupovým systémem o rozponu 8,1 m, v kombinaci se systémem stěnovým. Nosná konstrukce budovy je navržena jako železobetonová monolitická. Sloupy mají rozměr 300x600 mm. Žb stěny tloušťkou 200 mm. Celá konstrukce je ztužena komunikačními jádry propojující se celou výškou objektu. Konstruktivní výška 1NP je 4 m, typického podlaží 3,6m. Vodorovné obousměrné pruhé desky jsou tlusté 250mm. Ve vstupní části 1NP je navrženo roztož monolitický strop. Fasáda objektu je složena z velkoformátových kamenných desek.



Urbanismus

Umístěním budovy nového městského úřadu na jižní část centra města nám vzniká urbanisticky významná osa: středověký kostel - novověká reprezentativní radnice - moderní budova úřednické části úřadu. Předmětem řešení diplomové práce by také měla být samotná otázka urbanistického a architektonického řešení aby nový objekt ve své pozici obstál.

Samotný objekt bude umístěn na rozhraní tělo města - jádro města přímo na frekventovaném pěším spojení jihozápadní části města v kterém žije 7 tisíc obyvatel se stále aktivně využívaným náměstím ve kterém je umístěna většina důležitých institucí (pošta, radnice, kino, banky, tmy, zámek Žerotínů a většina drobných prodejen) Valašské Meziříčí v tomto smyslu nemá žádné podobné subcentrum a všesměrné aktivity se stále odehrávají na náměstí. Díky čemuž město stále žije.



Doprava a MHD

Ve městě funguje relativně frekventovaná městská hromadná doprava, kde většina autobusových linek 5/7 vede skrze zastávku umístěnou na jižní straně centra. Lze předpokládat, že návštěva budovy úřadu se může také uskutečnit dopravou skrze autobusové spoje zřizované v rámci města.

Valašské Meziříčí má zřizuje svou MHD zdarma (jedno ze dvou takovýchle měst v ČR). Vzhledem k významnosti objektu, by se dalo uvažovat o zřízení zastávky přímo u objektu úřadu, nicméně objekt je již dnes dobře navázán na stávající infrastrukturu.

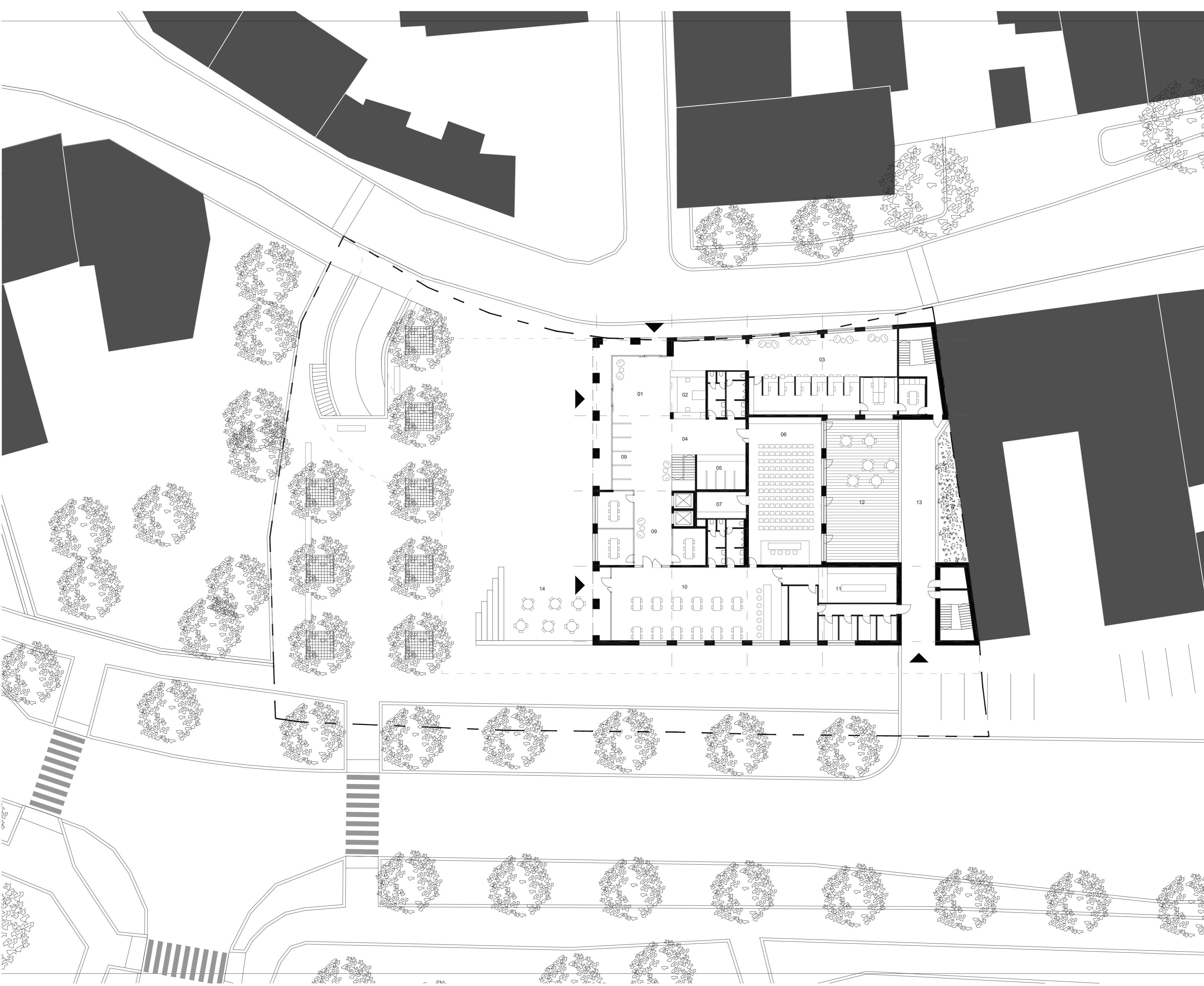


Prostupnost územím

Historicky nebylo řešené území nikterak prostupné a do roku 1950 bylo součástí urbanistického bloku, navzdory tomu, že jim procházela pomyslná jihozápadní radniční ulička vedoucí z náměstí. Bylo to hodné dáno tím, že do 60 let nebyla jižní část města významně osídlena.

Pro vybudování průtahu městem po roce 1950 bylo vybudováno mnoho z tehdejší zástavby. Hlavní cesty městem byly tangenciálně odsunuty mimo náměstí. Při vybudování sídliště Vyhlička při jižním okraji centra vznikla „automaticky zkratkou“ přes vybudované řešené území, kterou místní aktivně používají a má své opodstatnění v prostupnosti území. Zachování této prostupnosti bude důležitým prvkem návrhu nového městského úřadu.

**Situace M1:300**



Pohled do vstupní dvorany

