

DIPLOMOVÁ PRÁCE

**KAPUCÍNSKÝ KLÁŠTER
ZÁKUPY**

ANOTACE

Předmětem diplomové práce je revitalizace kapucínského kláštera v Zákupích u České Lípy. Návrh se snaží citlivě obnovit a doplnit hodnotný klášterní komplex a přilehlou zahradu.

ČESKÉ VYSOKÉ UČENÍ TECHNICKÉ V PRAZE

FAKULTA ARCHITEKTURY

AUTOR, DIPLOMANT: Karel Schwarz
AR 2019/2020, Z5

NÁZEV DIPLOMOVÉ PRÁCE:
(ČJ) REVITALIZACE KAPUCÍNSKÉHO KLÁŠTERA V ZÁKUPECH

(AJ) REVITALISATION OF THE CAPUCHIN MONASTERY IN ZÁKUPY

JAZYK PRÁCE: ČESKÝ

Vedoucí práce:	prof. Ing. arch. akad. arch. Václav Gírsa	Ústav: 15114
Oponent práce:		
Klíčová slova (česká):	Klášter, Zákupy, kapucíni, revitalizace, památková péče	
Anotace (česká):	Předmětem diplomové práce je revitalizace kapucínského kláštera v Zákupích u České Lípy. Návrh se snaží citlivě obnovit a doplnit hodnotný klášterní komplex a přilehlou zahradu.	
Anotace (anglická):	The subject of the thesis is the revitalization of a Capuchin monastery in Zákupy by Česká Lípa (Czech republic). The design intends to carefully restore and complement the valuable monasterial complex and its adjacent garden.	

Prohlášení autora

Prohlašuji, že jsem předloženou diplomovou práci vypracoval samostatně a že jsem uvedl veškeré použité informační zdroje v souladu s „Metodickým pokynem o etické přípravě vysokoškolských závěrečných prací.“

V Praze dne

1.1.2020

podpis autora-diplomanta

2/ ZADÁNÍ diplomové práce

Mgr. program navazující

jméno a příjmení:	Bc. Karel Schwarz
datum narození:	7. 9. 1993
akademický rok / semestr:	2019/2020 ZS
obor:	Architektura a urbanismus
ústav:	15114 Ústav památkové péče
vedoucí diplomové práce:	prof. Ing. arch. akad. arch. Václav Gírsa
téma diplomové práce:	Revitalizace kapucínského kláštera v Zákupch

zadání diplomové práce:

1/ popis zadání projektu a očekávaného cíle řešení

Zákupy jsou malým městem (2 800 obyvatel) v Libereckém kraji, 8km východně od České Lípy. Dnes poněkud ospalé městečko má za sebou překvapivě bohatou historii. A to především díky významným šlechtickým rodům, které zde sídlily. Největší rozkvět obec zaznamenala za vévodů Sasko-Lauenburských a později za Habsburků, kdy byla residencí samotného císaře. Díky tomu se zde nachází mnoho významných památek (zámek, hospodářský dvůr, morový sloup, kostel sv. Ferdinanda, klášter). To vše je navíc v krásném prostředí ralské pahorkatiny.

Cílem tohoto projektu je revitalizace bývalého kapucínského kláštera - památky, která se významně propisuje i do urbanismu obce. Společně se zámkem tvoří hlavní dominanty Zákup, je mezi nimi jasná vazba. V diplomové práci bude řešena obnova kapucínského kláštera společně přílehlým okolím a původní užitkovou zahradou. To vše s ohledem na historický i duchovní význam místa. Budovy konventu jsou v současnosti v dezolátním stavu. Obnova a konzervace bude vždy reagovat na stav dané části. Případné novostavby v areálu kláštera budou navrženy tak, aby odpovídaly charakteru místa a rozvíjeli jeho potenciál. Areál tak bude tvořit jednotný, provozně i výrazově ucelený soubor. Areál bude přiměřeně využit, s respektem k jeho památkové hodnotě. Konceptce obnovy bude reflektovat jak ekonomickou, tak i ekologickou a sociální udržitelnost místa. To vše s cílem vytvořit životaschopný komplex budov, který svou silou pozvedne celé Zákupy.

2/ zadání a konkrétně specifikovaný stavební program

Klášter bude obnoven ve své původní funkci, jen pro menší počet řeholníků (4-5), kteří se budou starat o chod komplexu a pastorizaci, a to s pomocí místních zaměstnanců (5). V klášterním kostele budou opět slaveny mše, možné jsou i turistické prohlídky a kulturní akce. A to jak v historické části konventu, tak v zahradě. Zadní část konventu a případné novostavby budou určeny především pro dočasné ubytování hostů. Bude zde restaurace, popř. kavárna a obchod s produkty kláštera. Velký důraz bude kladen na klášterní zahradu, ta bude sloužit k záchraně místního ovocnářského a rostlinného biofondu, ale i jako odpočinková. Návrh bude vycházet z již zpracovaného stavebně-historického průzkumu a z poznatků získaných v rámci diplomního semináře.

Souhrn stavebního programu:

- Klášter (historická památka)
- Ubytování hostů, krátké i delší pobyty (ozdravné/naučné)
- Stravovací zařízení, kavárna
- Obchod s produkty kláštera
- Zahrada - zachování lokálního biofondu, expozice
- Skladovací prostory


3/ popis závěrečného výsledku, výstupy a měřítka zpracování

Výkres širších urbanistických vztahů (1:1 000 - 1:10 000), urbanistická koncepce, návrhová situace (1:250 - 1:500), půdorysy, řezy, pohledy (1:50 - 1:250), půdorysy s vyznačením stavebních úprav, vybraný architektonický detail (1:10 - 1:50). Diplomová práce bude obsahovat vizualizace (exteriéru a interiéru, cca 6 záběrů), průvodní zprávu v obvyklém členění a rozsahu (zadání, širší vztahy, stavební program, kapacity a provozy, architektonické a konstrukční řešení).

4/ seznam dalších dohodnutých částí projektu (model)

Fyzický model (1:100 - 1:500)

Veškeré části diplomního projektu budou odevzdány dle dané vyhlášky, tj. portfolio ve formátu A4 dva výtisky, CD s projektem, prohlášení diplomanta, zadání, plachty ve formátu A1 na výstavu diplomových prací.

23. 9. 2019 

Datum a podpis studenta

23. 9. 2019

Datum a podpis vedoucího DP



Datum a podpis děkana FA ČVUT

11. 10. 2019



registrováno studijním oddělením dne

14. 9. 2019



A) Průvodní zpráva

a) Název stavby

Revitalizace kapucínského kláštera s přílehlou zahradou, Zákupy u České Lípy

- kód památky (ÚSKP): 14769/5-3440

- katalogové číslo: 10000125175

b) Místo stavby

Stavba se nachází v Zákupích u České Lípy, areál je tvořen klášterem a zahradou o výměře 2 ha, obehnanou klášterní zdí.

Katastrální území Zákupy: 790567, kraj Liberecký
adresa: Gagarinova; Mírové nám.; Mírové náměstí č.p. 90

Parcelní čísla pozemků, na kterých se areál nachází:
793, 797, 798, 801, 803, 806, 807, 810, 811, 812, 813, 815/1, 815/2, 816, 817, 818, 819

Klášter je nyní v soukromém vlastnictví.

c) Trvalá nebo dočasná stavba

Všechny navrhované úpravy a nové stavby jsou trvalé.

V případě kláštera je cílem návrhu obnovení jeho původní funkce (sakrační, sídlo malé části církevního řádu/společnosti, duchovní péče o místní obyvatelstvo).

A to po vzoru obdobně fungujících objektů. Např. bývalý servitský klášter v Nových Hradech, kterého se ujala Rodina Panny Marie.

Samotné zbylé kapucínské kláštery fungují nyní podobným způsobem. Klášter v Sušici na Šumavě trvale obývají 4 bratři. Ti se starají o duchovní potřeby obyvatel, chod kláštera a také poskytují ubytování.

Kapucínský řád nemá v současnosti kapacitu pro obsazení dalšího objektu.

Návrh počítá s vyčleněním prostor pro trvalý pobyt členů církevního společenství/řádu. Dále vyčleňuje prostory pro dočasný pobyt hostů. Ať již věřících, či turistů. A to v nižším standardu. Pro tuto funkci je upraveno původní půdorysné uspořádání konventu. Avšak vždy s ohledem na maximální zachování autenticity objektu. Navržena je i recepce s obchodem v místě původního domku vrátného. (Návrh se řídí zaměřením SURPMO z 80. let, 20. století.) V současnosti se z konventu dochovali jen obvodové stěny. I poslední zbytky krovu a kleneb jsou zřícené.

Jedinou přístavbou k objektu je kavárna, připojená k jižní

stěně kostelní chodby, propojující původní domek vrátného s konventem.

Novými stavbami jsou:

Stodola- dřevostavba určená pro zázemí zahradníků a provoz zahrady.

Sušírna- tradiční zděné stavení pro sušení zde vypěstovaného ovoce.

Skleník- 25m dlouhý skleník pro pěstování zeleniny a květin pro ozdobu kostela.

Důležitou částí návrhu je obnova klášterní zahrady o výměře 2 ha. V té jsou navrženy jak formální, tak užité části. Její návrh se řídí původními osami mezi výklenky v klášterní zdi, kde se dříve nacházeli svaté obrazy a sochy. Zahrada je určena jak pro odpočinek, tak pro produkci ovoce a zeleniny pro potřeby klášterní kuchyně.

Současně zde budou pěstovány staré krajové odrůdy ovocných stromů, jako je např. Solanka či Malinové Holovouské jablko, a to pro jejich zachování v našem biofundu.

A.1.2 Údaje o žadateli

Bc. Karel Schwarz

A.1.3 Údaje o zpracovateli

Bc. Karel Schwarz

A.2 Členění stavby na objekty a technická a technologická zařízení

SO 01 Klášter Zákupy - kostel a konvent

SO 02 Kavárna - nová přístavba ke klášteru

SO 03 Stodola - novostavba

SO 04 Sušírna - novostavba

SO 05 Skleník - novostavba

A.3 Seznam vstupních podkladů

Státní oblastní archiv Liberec

- ZAHRADNÍK, Pavel, MACEK, Petr. Zákupy, Bývalý kapucínský klášter, Stavebně historický průzkum. Liberec: NPÚ, územní odborné pracoviště v Liberci, 1987. Spisový znak: 859
- PROTIVA, ANTOŠOVÁ, RONEŠOVÁ, KRAKEŠOVÁ. Zákupy, Zaměření stávajícího stavu. Praha: SURPMO, listopad 1981, spis. z. 2227
- JEŽKOVÁ, L. Inventarizace zeleně, zahrada kapucínského kláštera v Zákupích. VJH sempra praha, závod Kadaň, Litoměřice: 1985, spis. z. P68/a
- Nálezová zpráva, autor neznámý, nedatováno, patrně 90. léta 20. století, číslo plánu: JP11

B) Souhrnná technická zpráva

B.1 Popis území stavby

a)

Areál se nachází v severní části historického jádra obce Zákupy v Libereckém kraji. Je součástí Městské památkové zóny Zákupy (rejst. č. ÚSKP - 2434). Město má nyní 3 000 obyvatel a leží v nadmořské výšce 265-270m.n.m. Jedná se o město s bohatou historií, významnými historickými a uměleckými památkami, krásnou přírodou, turistickými cíli a mnoha sportovními zařízeními. Leží v lesnaté, k jihu otevřené krajině 7 km severovýchodně od Mimoně a 8 km od České Lípy.

Podoba prostoru před západní fasádou kostela pochází ze začátku 18. století. Dříve se zde nacházelo 6 soch kapucínských svatých z roku 1753. Ty byly z nepochopitelných důvodů rozbity a použity do základů zákupského teletníku. Návrh počítá s jejich důstojnou obnovou/náhradou. Dnes jsou zde jen torza jejich podstavců.

V ose klášter- zámek se dochovala dubová alej. Přibližně v její polovině se nachází, dnes již zasypaný, most se šesti barokními sochami. Ten původně vedl přes rameno řeky Svitávky, ale její koryto bylo v minulosti změněno. Novodobý most se nachází blíže náměstí asi 500m od kláštera.

Ve východní části klášterní zahrady byla za minulého režimu zbořena část zdi a postaveny zde rodinné domy a garáže. Opět se jednalo o necitlivý zásah do areálu kláštera.

b)

Projekt je v souladu s územně plánovací dokumentací. viz. Územní plán města Zákupy vypracovaný Ing. arch V. Hronem. Přístupný z - www.zakupy.cz.

e) Výčet a závěry provedených průzkumů a rozborů

Návrh je vizí obnovení kláštera v jeho původní funkci.

Počítá s opětovným využitím areálu a celkovým oživením města, ovlivněného odsunem původních obyvatel.

Je založen na dostupných odborných podkladech.

Opírá o vlastní analýzy, osobní prohlídku areálu a města. Dále o návštěvu referenčních klášterů v Nových Hradech, Dobré Vodě, v Novém Dvoře, na Hradčanech a v Sušici.

f) Ochrana území podle jiných právních předpisů

Území se nachází v Městské památkové zóně Zákupy. (rejst. č. ÚSKP - 2434)

g) Poloha vzhledem k záplavovému území, poddolovanému území apod.

Navzdory blízkosti řeky Svitávky se klášter nenachází v jejím záplavovém území. To končí těsně před jihozápadním rohem klášterní zdi. (zdroj: www.dppcr.cz, rok 2015)

h) Vliv stavby na okolní stavby a pozemky, ochrana okolí, vliv stavby na odtokové poměry v území

Návrh počítá s navrácením celé zahrady o výměře 2 ha ke komplexu kláštera. Na její části byly za minulého režimu zbudovány rodinné domy, a to bez ohledu na historický význam areálu a uchování jeho celistvosti.

Tyto pozemky bude nutné opětovně připojit k areálu: p. č. : 797, 798, 801, 803, 806, 807, 811, 812, 813

Na těchto pozemcích celkem stojí 7 chat/ rodinných domů a 16 garáží. Na jejich místě bude obnovena původní klášterní zahrada.

Dále bude muset být přerušena pruhy kolmého stání vozidel podél jižní zdi zahrady, před bránou do areálu. To nyní brání přístupu. Jiný negativní vliv na okolní zástavbu není znám.

Stavba nemění odtokové poměry v území. Na území se nachází rozsáhlé plochy, které jsou nezpevněné a umožňují však dešťové vody. Nově navrhované dláždění bude provedeno tak, aby umožňovalo průsak dešťové vody do země. Ostatní pochozí plochy jsou řešeny zpevněným mlatem nebo štěrkostrávníky, které rovněž umožňují však. Navíc se v areálu nachází rozsáhlé travnaté plochy zahrad osazené vegetací, která bude zadržovat vodu.

i) Požadavky na asanace, demolice, kácení dřevin,

Je vyžadována již zmíněná demolice 7. rodinných domů s garážemi, které se nyní nachází v areálu zahrady.

Objekt kláštera je v rozsáhlé míře nenávratně poškozen a některé jeho části budou odstraněny. Jedná se především o zbytky zřícených krovů, vnitřních příček a kleneb konventu.

Ostatní konstrukce budou muset podlehnout statickému posouzení. Ze zahrady budou odstraněny náletové dřeviny a jehličnaté stromy. Není jasné, zda se na zahradě nachází nějaké hodnotné, či památné stromy. Pokud budou objeveny, bude posouzena jejich hodnota a stav. Případně budou začleněny do nového návrhu.

Návrh počítá s obnovením maximálního počtu konstrukcí, pro zachování autenticity objektu.

j)

Areál svým rozsahem nezasahuje do žádných území zemědělského půdního fondu nebo pozemků určených k plnění funkce lesa.

k) Územně technické podmínky

Dopravní infrastruktura

Objekt je v současné době napojen na stávající dopravní infrastrukturu a je dobře dostupný.

Areál je dopravně dostupný z místní pozemní komunikace (ul. Gagarinova), vedoucí podél jeho jižní hrany.

Do areálu jsou celkem 3 vjezdy. Již zmíněný hlavní vjezd z Gagarinovi ulice se nachází v jižní zdi klášterní zahrady. Od západu se dá do areálu kláštera vjet branou vedle hlavní kostelní fasády. Zde se také nachází šterkotrávníkové parkoviště o kapacitě 16 míst.

Autobusová zastávka se nachází před zámeckou zahradou, cca 500m od kláštera

Technická infrastruktura

V obci se nachází veškerá potřebná infrastruktura. Klášter na ni byl v minulosti napojen. Nyní je třeba posoudit technický stav starých přípojek elektřiny, vody a kanalizace a popř. je obnovit.

Nově zřízena bude plynová přípojka (z Gagarinovy ulice), neboť klášter bude vytápěn plynem.

Pro dešťovou vodu se předpokládá však přímo na pozemku, případně sběr do kolektoru pro kropení zahrady.

Bezbariérový přístup

Objekty jsou bezbariérově přístupné přímo z terénu. Do patra konventu se dá dostat pomocí schodišťové plošiny.

l) Věcné a časové vazby stavby, podmiňující, vyvolané, související investice,

Nejprve je třeba urychleně provést zajištění havarijního stavu kláštera. Konvent nyní postrádá střechu. Nejdříve tedy navrhuji statické posouzení nosných konstrukcí a následné provizorní zastřešení celého objektu.

Poté bude nutné klášter vyklidit od suti a náletových dřevin. Stavební práce by měly nejdříve probíhat pouze na klášteře. A to v etapách, které si určí investor podle svých

možností. První etapa by měla zajistit obytnost alespoň části kláštera. Poté co bude dokončena hrubá stavba, je možné začít se zbylými stavebními objekty, které jsou určeny pro provoz zahrady.

Projekt obnovy zahrady by se měl realizovat až nakonec, aby nedošlo k poškození mlátových cest a kořenových systémů vegetace.

m) Seznam pozemků podle katastru nemovitostí, na kterých se stavba umísťuje

797, 798, 801, 805, 806, 811, 812, 815/1, 815/2, 819 (KU.790567),

B.2 Celkový popis stavby

B.2.1 Základní charakteristika stavby a jejího užívání

Půdorys celého areálu čítá přibližně 2ha, je lichoběžníkovitý (mírně se rozbíhající obdelník), v jehož severozápadní části se rozkládá bývalý klášter kapucínského řádu. Ten sestává z klasicky orientovaného kostela s přidruženými kaplemi a domem vrátného, dále je pak tovrěn konventem s rajským dvorem.

Klášter je patrový a vychází ze stavební tradice kapucínského řádu. Byl navržen p. Brunem z Českých Budějovic roku 1779.

Původně byl klášter určen až pro 24 bratrů. Před druhou světovou válkou ho obývali jen 4.

b) účel užívání stavby

Objekt bude znovu obnoven jako klášter, návrh počítá s obsazením objektu menším společenstvím bratří/sester. Kapucíni samotní nemají kapacitu se o objekt postarat.

Objekt bude využíván jako sakrální stavba, dále pro ubytování hostů a produkci potravin z užitné zahrady.

Cílem návrhu je také rozvoj života a turistického ruchu v obci.

Celý areál je koncipován jako otevřený pro veřejnost a nabízí možnosti stravování, ubytování a kulturních událostí.

c) trvalá nebo dočasná stavba

Ve všech případech se jedná o trvalou stavbu.

d) informace o vydaných rozhodnutích o povolení výjimky z technických požadavků na stavby a technických požadavků zabezpečujících bezbariérové užívání stavby

Komplex nemusí splňovat normové tepelně-izolační požadavky na stavby.

Bezbariérově je přístupný téměř celý areál, kromě sklepa, kostelní kruchty a půdy. V těchto prostorech se nepředpokládá pohyb návštěvníků, není tedy podmínkou aby byly přístupné.

e) informace o tom, zda a v jakých částech dokumentace jsou zohledněny podmínky závazných stanovisek dotčených orgánů

Celý návrh probíhá v souladu s principy památkové péče.

f) ochrana stavby podle jiných právních předpisů

Areál je chráněn zákonem jako nemovitá kulturní památka pod kódem (ÚSKP): 14769/5-3440.

g) navrhované parametry stavby - zastavěná plocha, obestavěný prostor, užitná plocha, počet funkčních jednotek a jejich velikosti apod.

Poznámka: Plochy místností kláštera jsou přibližné. Plány byly převzaty z archivní dokumentace. Rovněž obestavěný prostor je nepřesný vzhledem k přítomnosti kleneb a nepřesností. Uvádím přibližný výpočet, který je vždy přenásobením užitné plochy místností její pravděpodobnou světlou výškou.

	Klášterní kostel	Konvent	Celkem
Zastavěná plocha původní	810 m ²	1 060 m ² m ²	1 870 m ²
Zastavěná plocha navrhovaná	810 m ²	1 135m ²	1945 m ²
Plocha zahrady			20 000m ²

		Užitná plocha	Obestavěný prostor
Klášterní kostel	krypta	103m ²	257m ³
	přízemí	570m ²	4 560m ³
	patro	128m ²	320m ³
Konvent (s kavárnou)	sklep	198m ²	496m ³
	přízemí	560m ²	1400m ³
	patro	635m ²	1 587m ³
Klášter celkem		2 194m ²	8 620m ³
Stodola		144m ²	374,4m ³
Sušárna		26m ²	68m ³
Skleník		93,75m ²	243,75m ³

Kapacita funkčních jednotek

Trvalé bydlení	1 byt pro trvalé bydlení	4 lůžka
	1 byt pro hosty řádu	2 lůžka
Ubytovací kapacita	15 pokojů	30 lůžek, 2 primárně pro handicapované
Kostel	120 míst	
Společenský sál	40 míst	
Kavárna	40 míst	

B.2.2 Celkové urbanistické a architektonické řešení

a) urbanismus - územní regulace, kompozice prostorového řešení

Klášter byl od svého založení na konci 17. století jednou z dominant obce. Společně se zámek tvořil výraznou kompoziční osu, později podtrženou stavbou mostu a výsadbou aleje. Tato osa byla bohužel přerušena stavbou silnice II. třídy, která ji přetla. Obnova kláštera by mohla být prvním krokem v postupné urbanistické obnově města.

Návrh navazuje na předchozí historický vývoj.

Největší změnou oproti dnešní podobě je již zmíněné obnovení klášterní zahrady. Půdorysné a hmotové řešení kopíruje původní podobu, která vznikla postupným vrstvením různých stavebních etap.

b) architektonické řešení - kompozice tvarového řešení, materiálové a barevné řešení.

V celém návrhu byl kladem důraz na co největší zachování hodnotných konstrukcí a detailů. Tomu byl přizpůsoben přístup úprav a dostaveb stávajících objektů.

Řešení objektu kláštera co nejdříve obnovuje původní vzhled komplexu. Hlavním konceptem návrhu je autenticita a celistvost celého areálu. Proto budou použity tradiční řemeslné postupy a materiály. Výstavba by měla probíhat ve vápenném systému, který stavbě umožňuje „dýchat“ a bez problému naváže na původní konstrukce. Např. vápenné omítky barvené pískovým pigmentem, vápenné malty atp. Jako střešní krytina se použijí bobrovky, ty budou položeny na rekonstruovaný krov, a to v co možná nejvěrnější podobě.

Pro dosažení výsledné celistvosti byly použity na novostavby obdobné materiály a formy, které se v obci historicky nacházely.

B.2.3 Celkové provozní řešení, technologie výroby

Návrh počítá s vyčleněním prostor pro trvalý pobyt členů církevního společenství/řádu. Dále vyčleňuje prostory pro dočasný pobyt hostů. At' již věřících, či turistů. A to v nižším standardu. Pro tuto funkci je upraveno původní půdorysné uspořádání konventu. Avšak vždy s ohledem na maximální zachování autenticity objektu. Navržena je i recepce v místě původního domku vrátného. (Návrh se řídí zaměřením SURPMO z 80. let , 20. století.) V současnosti se z konventu dochovali jen obvodové stěny. I poslední zbytky krovu a kleneb jsou zřícené.

Jedinou přístavbou k objektu je kavárna, připojená k jižní stěně kostelní chodby, propojující původní domek vrátného s konventem.

Novými stavbami jsou:

Stodola- dřevostavba určená pro zázemí zahradníků a provoz zahrady.

Sušárna- tradiční zděné stavení pro sušení zde vypěstovaného ovoce.

Skleník- 25m dlouhý skleník pro pěstování zeleniny a květin pro ozdobu kostela.

Důležitou částí návrhu je obnova klášterní zahrady o výměře 2 ha. V té jsou navrženy jak formální, tak užitné části. Její návrh se řídí původními osami mezi výklenky v klášterní zdi, kde se dříve nacházeli svaté obrazy a sochy. Zahrada je určena jak pro odpočinek, tak pro produkci ovoce a zeleniny pro potřeby klášterní kuchyně.

Současně zde budou pěstovány staré krajové odrůdy ovocných stromů, jako je např. Solanka či Malinové Holovouské jablko, a to pro jejich zachování

B.2.4 Bezbariérové užívání stavby

Klášter je, až na sklep, kostelní kruchtu a půdu, plně bezbariérově přístupný. Do patra konventu se vozíčkáři dostanou po schodišťové plošině, a to z chodby při jižní stěně kostela.

B.2.6 Základní charakteristika objektů

a) stavební řešení

Klášter

Exteriér

Návrh se snaží vnější podobu barokního kláštera obnovit v jeho původní formě. Jedinou moderní adicí je přístavba kavárny, která však svým nízkým profilem, barvou fasády a rytmem oken navazuje na jižní křídlo konventu a výsledný dojem neruší.

Původní vápenné omítky budou restaurátorsky ošetřeny a na potřebných místech doplněny.

Krov kostela a zvonice budou opraveny do původní podoby. Krov a střecha konventu budou rekonstruovány kompletně, podle zaměření z roku 1986. Jako střešní krytiny bude v celém komplexu užito bobrovek, které zde byly původní. Komíny se budou nacházet téměř na původních místech. A to díky půdorysnému uspořádání návrhu, který na místo bývalých topenišť umístí odvodny spalin, kanalizační, větrací a vzduchotechnické šachty.

Dveře do kostela budou rekonstruovány podle dobových fotografií. V konventní části bude užito vhodných, dubových dveří. V místech CHÚC je však nutné, aby měly protipožární úpravu.

Zachovalá okna, hlavně v kostele a kaplích budou reparována, popř. vhodně nahrazena. V konventu je užito dřevěných špaletových oken se šesti poli.

Návrh se snaží co nejvíce zachovat původní podobu fasády. Na východní fasádě konventu je třeba obnovit 2 barokní okna do refektáře, která byla zazděna v 19. století. Dále je potřeba probourat 2 okna zcela nová, a to v části bývalého chléva (pod prevétem).

Ostání změny na fasádách jsou minimální. Jedná se o nové vstupní dveře, opět na východní fasádě, nové vstupní dveře technické místnosti na fasádě severní, vstup do kuchyně a vyústění CHÚC před kavárnou na jižní fasádě. Na západní stěně domku vrtátného bude umístěno okno v místě původního vchodu do krovu. To bude osvětlovat recepci.

Tyto úpravy neubírají na autenticitě objektu.

Před západním průčelým kostela se dříve nacházelo 6 soch františkánských a kapucínských svatých. Ty jsou nenávratně zničeny. Návrh počítá s navrácením alespoň jejich kopií.

Interiér

Kostel

Pod bílou vrstvou vnitřní omítky kostela se nachází původní výmalba, tu je třeba restaurátorsky obnovit a pohledově uplatnit. Podobně se předpokládá přítomnost hodnotné výmalby (snad beuronské umění) v císařském oratoriu nad sakristií.

Z mobiliáře kostela se bohužel nic nedochovalo. Návrh počítá s jeho postupným doplňováním. A to hlavně v případě oltáře, který tradičně odděloval refektář a kapucínské oratorium. Podlaha kostela je z kamenných desek rozměru 50x50cm. Ty je třeba vhodně ošetřit a doplnit.

Konvent

Z konventu se bohužel dochovali jen obvodové zdi. Návrh nového uspořádání má tedy v tomto směru větší volnost, přesto se snaží co nejvíce přiblížit původní podobě půdorysu. Především se snaží zachovat atmosféru a průhledy chodby nad ambitem.

V interiérech konventu se užívá tradičních a přírodních materiálů. Stěny v přízemí jsou původní kamenné, či zděnné z cihel. Jsou vždy bílené vápnem. V patře je konstrukce příček hrázděná, kvůli požární bezpečnosti se však pohledově neuplatní.

Podlahy jsou dlážděnné nebo prkenné. Prkna jsou klade-na tradičně v podélném směru.

Návrh se v případech rekonstrukcí řídí dobovými fotografiemi a stavebně-historickým průzkumem z roku 1986, jehož autorem je SURPMO.

Přístavba kavárny

Kavárna je moderní přístavbou k jižnímu křídlu konventu kláštera. Jedná se o nízkou, přízemní stavbu s plochou

střechou a kapacitou 40 míst. Fasáda je barevně sladěna s fasádou kláštera a je členěna velkoformátovými okny. Vstupní dveře se nacházejí naproti recepci kláštera. Svou hmotou citlivě navazuje na jižní křídlo konventu.

Stodola

Stodola svou formou odkazuje na tradiční architekturu hospodářských stavení. Je obdelníkovitého půdorysu, prostřední část je určena pro stání zemědělské techniky. Z té se dá projít do skladu (západní část) a zázemí zahradníků (východní část). Tyto části jsou omítnuty tak, aby vzhledově navázaly na podobu kláštera. Prostřední část je pobita prkny. Jedná se především o posuvná vrata, která jsou na obou stranách a stodola je tak průjezdná. Jako střešní krytiny je užito bobrovek. Sklon střechy je 45°.

Sušárna

Sušárna je malou, doplňkovou stavbou zahrady. Je určena pro zpracování jejích produktů. Jedná se o jednoduchou zděnou stavbu tradiční formy. Uvnitř se nachází pec, vytápěná dřevem, s policovým systémem sít. Na těch se ovoce suší. Svou barevností navazuje na barevnost kláštera. Střecha je pokryta bobrovkami, má sklon 45°.

Skleník

Skleník délky 25m je moderní, lehkou stavbou určenou pro produkci zeleniny a květin. Dá se do něj vstoupit z obou konců. Je tedy plně průchodný. Pomocí svého ocelového skeletu je rytmicky členěn na úseky délky přibližně 1m. Svou subtilností nenarušuje celkový výraz komplexu.

b) konstrukční a materiálové řešení

Klášter

Klášter se zahradní zdi jsou postaveny převážně z pískovcových kvádrů, pojených vápennou maltou.

Místy je použito pálených cihel, a to především na klenby kostela, krypty, sklepa a refektáře. Hloubka a stav základů nejsou známy, budou podniknuty kroky k zajištění jejich dobrého stavu. Také je třeba podniknout kroky k odvlhčení stěn. Dešťová voda bude od kláštera bezpečně odvedena a bude se soustředit v cisterně na zavlažování zahrady. Podél kláštera budou vybudovány odvlhčovací a větrací kanálky s vyústěním až pod římsou fasády.

Je předpoklad, že stěny kostela jsou v dobrém stavu. I tak je třeba je staticky posoudit, popř. podniknout kroky k jejich zpevnění. V případě konventu, je situace jiná. Stěny se musí staticky posoudit a před započítím stavby vysušit, zpevnit, doplnit a celkově zajistit, aby mohly snášet nové zatížení. Svislé konstrukce v přízemí jsou zděné. V patře

jsou však povětšinou hrázděné.

Zdi byly vždy omítnuty, vápennou omítkou, a ponechány v barvě přírodního pigmentu. Dochované omítky se tedy zakonzervují a potřebné části vhodně doplní.

Stropy jsou trámové, jedinou výjimkou tvoří kostel, krypta, sakristie a refektář. Ty jsou klenuté.

Délka stropních trámů nepřekračuje 6m. Osy trámů jsou vzdálené 800-900mm. Hrázdění příček patra napomáhá nést podlahu půdy, není tedy třeba dalších sloupů.

Klášter je vytápěn plynem. Neobytné místnosti jsou pouze temperovány. Svislé konstrukce nejsou zatepleny. Zatepleny jsou pouze podlahy, stropy a střechy nad konventem.

Krov kostela se dochoval v poměrně dobrém stavu. I tak bude třeba jej rozebrat a nahradit zničené části. (Pravděpodobně shnilé pozednice, některé trámy vystaveny povětrnosti.)

Krov konventu se nedochoval vůbec. Je třeba jej kompletně rekonstruovat, a to podle poslední známé podoby z roku 1986.

Na střechách celého kláštera budou použity bobrovky, kromě zvonice, ta bude oplechována měďěným plechem.

Přístavba kavárny

Kavárna je zděnnou stavbou ze zateplených přesných tvárnic Porotherm 50 EKO+Profi, stavěných na základových pasech hloubky 900mm. Jelikož sdílí severní a východní stěnu s klášteřem, je třeba ji vhodně oddílatovat. Střecha je plochá (s atikou), odvodněna vpustí v jihovýchodním rohu (vzdálenost vpustě od atiky je 500mm).

Je nesena ocelovými I profily a zateplena minerální vatou.

Omítka je vápenná v přírodním pigmentu, aby navázala na přilehlý klášter. Její jižní fasáda se skládá celkem z pěti os velkoformátových, hliníkových oken, které umožňují pouze větrání. Západní fasáda má osy čtyři, 2 pole jsou však spojena a je v nich umístěn vstup do budovy. Ten se dá v případě potřeby celý otevřít, díky posuvným částem dveří.

Úroveň podlahy navazuje na úroveň okolního terénu.

Stodola

Jedná se o těžkou skeletovou dřevostavbu z lepených vazníků, spojených ocelovými úhelníky. Krov je moderní, vaznicový. Stodola je postavena na základových patkách, sahajících do hloubky 900mm.

Postranní části skladu a zázemí zahradníků jsou omítnuty tak, aby vzhledově navázaly na podobu kláštera. Prostřední část je pobita prkny. Jedná se především o posuvná vrata, která jsou na obou stranách a stodola je tak

průjezdná. Jako střešní krytiny je užito bobrovek. Sklon střechy je 45°.

Vytápěna a plně zateplena je pouze část se šatnami a společenskou místností zahradníků, zbytek je navržen jako garáž zemědělské techniky a sklad. Zateplení je řešeno minerální vatou, uvnitř konstrukce. Objekt je napojen na vodovod a elektrifikován. Vytápěn je plynem.

Sušárna

Sušárna je nezateplenou, zděnnou stavbou s moderním vaznicovým krovem. Je postavena z přesných tvárnic Porotherm tl. 500mm na betonových základových pasech, hloubky 900mm. Její velkou část zabírá pec, ve které se bude topit dřevem, spaliny jsou odváděny komínem ve střechu. Je zde také policový systém sít, na kterých se bude sušit ovoce. Sušárna je napojena na vodovod a elektrifikována. Vytápěna je již zmíněnou pecí. Omítka je opět vápenná, stejná jako na objektu kláštera. Střechu pokrývají bobrovky. Sklon střechy je 45°.

Skleník

Skleník je jednoduchou, částečně zahlobenou stavbou. Jedná se o ocelový skelet na betonové podnoži. Ke skeletu jsou připevněny skleněné tabule v polích o šířce 1m. A to jak mechanicky, tak tmelením. V každém 5. poli se nachází větrací okna. Skleník je napojen na rozvod vody a elektřiny. V zimě je možné ho temperovat, a to pomocí elektrického přímotopu.

Sklon střechy je 30°.

c) mechanická odolnost a stabilita.

Stavba je navržena dle platných předpisů a norem ČSN odpovídajících charakteru stavby. Projektová dokumentace bude vyhotovena a stavba bude provedena tak, aby zatížení a jiné vlivy, kterým je vystavena během výstavby a užívání při řádně prováděné údržbě nedošlo k náhlému nebo postupnému zřícení popřípadě jinému destruktivnímu poškození; k většímu stupni přetvoření, které by mohlo narušit stabilitu stavby, mechanickou odolnost a uživatelnost stavby nebo její části, nebo které by vedlo ke snížení trvanlivosti stavby; k poškození nebo ohrožení provozu schopnosti připojených technických zařízení vlivem deformace nosné konstrukce; k ohrožení provozu schopnosti pozemních komunikací přiléhajících ke stavěníšti; k ohrožení provozu schopnosti sítí technického vybavení v dosahu stavby.

Stavební konstrukce a stavební prvky jsou navrženy a budou provedeny tak, aby po dobu předpokládané existence stavby vyhověly požadovanému účelu a odolaly všem zatížením a vlivům, které se mohou běžně vyskytnout při provádění a užívání stavby, a škodlivému vlivu prostředí, zejména atmosférickým a chemickým vlivům, korozi, zářením, atp.

B.2.7 Základní charakteristika technických a technologických zařízení

Z technických zařízení se jedná pouze o zásobovací, hydraulický výtah kuchyně v jižní části konventu o rozměrech 1,8x1,5m a nosnosti 500 KG. Je určen pouze pro zásobování kuchyňského skladu ve sklepení kláštera.

Na schodišti podél jižní stěny kostela, směřujícím do konventu, se nachází schodišťová plošina pro vozíčkáře. V její dolní i horní části je dostatečný prostor pro nástup i výstup (800x1500mm). Schodiště je široké v nejužším místě 1,6m, plošina zabírá celkem 1m. Stále tedy zbývá dostatečný prostor pro požární únik (550mm)

B.2.8 Zásady požárně bezpečnostního řešení

Klášterní kostel a přilehlé kaple, sakristie a oratorie jsou členěny do požárních úseků a vyhovují požadavkům požárně bezpečnostního řešení. Z kostela ústí celkem 4 únikové cesty. Hlavní dvě se nacházejí přímo na hlavní, západní fasádě kostela a samy o sobě jsou pro bezpečný únik dostačující. Zbylé dvě ústí přes sakristii, či oratorium do CHÚC, odkud je možný bezpečný přesun do bezpečí.

Konvent

Objekt konventu je členěn do požárních úseků a vyhovuje požadavkům řešení požární bezpečnosti. Jeho stávající konstrukce jsou z části zděné, tedy nehořlavé. Zbytek hrázdných příček a trámových stropů musí prokázat požární odolnost 30 min.

Nejproblematictější místem z hlediska požární bezpečnosti jsou hostinské pokoje (celkem 30 lůžek) v patře konventu. Ty všechny ústí do chodby nad ambitem. ta je čtvercového půdorysu a má celkem 180m². Bezpečnost je zajištěna přerušením chodby posuvnými protipožárními dveřmi ve 2 místech přístupových schodišť. Z nich vzniká CHÚC, která v obou případech ústí do volného prostranství před klášterem.

Maximální délka úniku z obytné místnosti do CHÚC se díky použití systému EPS mohla prodloužit z 20 až na 32m. Avšak zde nepřekračuje 27m, podmínky požární bezpečnosti jsou tedy splněny.

Požární výška objektu je 4,2m.

B.2.9 Úspora energie a tepelná ochrana

V klášteře nebude provedeno žádné opatření na úsporu energie na svislých konstrukcích, jelikož tyto zásahy by nevhodně ovlivnily jeho architektonický výraz. Zatepleny budou pouze podlahy a stropy v části konventu.

Kostel, přilehlé kaple a nevytápěné prostory nebudou zatepleny vůbec.

Nová přístavba kavárny bude vystavěna z přesných tvárnic Porotherm AKU-Profi 500, nevyžadujících další zateplení. Zateplena bude i plochá střecha a podlaha objektu.

Stodola bude zateplena minerální vatou. Jelikož se jedná o dřevostavbu, vata bude umístěna uvnitř konstrukce.

Objekty skleníku a sušírny nebudou zatepleny.

B.2.10 Hygienické požadavky na stavby, požadavky na pracovní a komunální prostředí

Větrání

V všech objektech se předpokládá přirozené větrání. V konventu bude nutné nuceně odvětrávat koupelny pokojů určených pro pobyt hostů. Ty jsou odvětrávány šachtami na místech původních topenišť. Vyústí ují tedy do komínů na přibližně stejných místech střechy, aby se zachoval původní architektonický ráz kláštera.

Konventní kuchyně bude opatřena vzduchotechnikou.

Ta opět využije prostoru po bývalém komínu a vyústí takto na střeše. Vzduchotechnická jednotka je umístěna na půdě.

Vytápění

V klášteře bude pro vytápění použito centrálního vytápění z plynové kotelny. Technická místnost, kotelna, je umístěna v místě původní pekárny hostí v severozápadním rohu konventu. Zde se také nacházel mohutný komín, do jehož rekonstrukce bude ústít odvod spalin. Takto bude vytápěna i kavárna, která se stává novou součástí konventu.

U novostaveb stodoly a skleníku se předpokládá napojení na centrální plynové vytápění, popř. vytápění z elektrického kotle, ty budou zároveň připravovat teplou vodu.

Sušárna není vytápěna

Odpadové hospodářství

Stanoviště pro směsný a tříděný odpad se nachází v severozápadní části zahrady, u nově postavené stodoly. Odtud bude probíhat svoz odpadu.

Biologický odpad ze zahrady bude uložen na kompost v severovýchodním rohu zahrady.

Odvoz biologického odpadu z provozu kuchyně restaurace je řešen v místě vstupu do kuchyně v jižní části konventu. Tato zvláštní místnost pro odpad musí být chlazená.

Kanalizace

Odpadní vody budou napojeny na stávající kanalizační

řad v Gagarinově ulici. Odpadní voda z prostoru kuchyně restaurace musí být opatřena odlučovačem tuků.

B.3 Připojení na technickou infrastrukturu

Předpokládá se, že stávající přípojky nebude možné, pro jejich technický stav použít. Je třeba provést jejich revizi, obnovu a opětovné napojení na technickou infrastrukturu obce.

Plynová přípojka je třeba provést zcela nově, a to z Gagarinovi ulice.

B.4 Dopravní řešení

Areál je v současné době napojen na stávající dopravní infrastrukturu a je dobře dostupný.

Obec Zákupy je protnuta silnicí II. třídy č. 268. Klášter je dostupný osobním automobilem. Před stodolou se nachází šterkotrávníková plocha, určena pro parkování. Ta je dostatečná pro pokrytí potřeb kláštera (12-16 parkovacích stání)

Další velká parkovací plocha se nachází v těsné blízkosti zámku, asi 400m od kláštera. Ta je primárně určena pro návštěvníky zámku. V obci se nachází autobusová zastávka, autobusy jezdí v dostatečných intervalech. Do České Lípy jede autobus 15 min.

Vlaková zastávka se nachází v části Zákup zvané Božíkov. Vzdálenost kláštera k železniční zastávce je přibližně kilometr.

Území je protkáno turistickými a cyklistickými stezkami, které podpoří rozvoj turistického ruchu.

B.5 Řešení vegetace a souvisejících terénních úprav

a) terénní úpravy

Klášter byl stavěn na rovině, v souladu se stavebními zásadami kapucínského řádu. S terénními úpravami v okolí objektu kláštera se počítá pouze v jihozápadní části, kde vznikne nová kavárna. Je nutné snížit a srovnat prostor před ní a recepcí. Avšak jedná se především o odstranění moderních nánosů a navrácení k původní předpokládané výšce terénu, úpravy nepřesáhnou hloubku 600mm.

Součástí obnovy kláštera je i obnova užitně-okrasné zahrady. Ta se řídí osami stávajících výklenků v klášterní zdi. V osách mezi výklenky jsou navrženy mlatové cesty o šířce 3m, po kterých je možné přecházet mezi jednotlivými částmi zahrady. V zálivech jsou umístěny lavičky. Na zdi

klášterní zahrady a jižní a východní fasádě kláštera se počítá s obnovou treláží, porostlých popínavkami.

Pro obnovu zahrady bude nutné zbourat stávající zástavbu ve východní části zahrady, jak již bylo zmíněno výše. Je třeba odstranit základy těchto staveb a navést novou ornici.

B.6 Popis vlivů na životní prostředí

Není řešeno, stavba nemá vliv na životní prostředí.

B.7 Ochrana obyvatelstva

Není řešeno, zůstává původní.

B.8 Zásady organizace výstavby

Staveniště bude organizováno tak, aby nedocházelo k nadměrnému obtěžování okolí zvláště hlukem a prachem, k ohrožování bezpečnosti provozu na pozemních komunikacích, k znečištění pozemních komunikací, ovzduší a vod, k omezování přístupu k přilehlým stavbám a pozemkům, k sítím technického vybavení a požárním zařízením.

Veřejná prostranství a pozemní komunikace dočasně užívané pro staveniště při současném zachování jejich užívání veřejností, včetně osob s omezenou schopností pohybu a orientace, se musí po dobu společného používání bezpečně chránit a udržovat.

Stavba bude prováděna tak, aby nedošlo k poškození památkově chráněné stavby a nebo její částí. Při nálezu cenných předmětů nebo detailů stavby nutno toto neprodleně oznámit stavebnímu úřadu a orgánu státní památkové péče a zároveň učinit opatření, aby tento nález nebyl poškozen nebo zničen.

Potřebné energie (voda, elektro) pro potřeby stavby budou získány ze stávajícího objektu.

S odpady, které vzniknou v průběhu stavby, je nutno nakládat v souladu s usnesením zákona č.185/2001 Sb. o odpadech a se souvisejícími předpisy. Odpad bude tříděn a odvážen k recyklaci a likvidaci. Nutno zajistit kontejnery na vybourané a odstraňované stavební materiály a jejich odvoz a uložení. Při kolaudačním řízení budou předloženy doklady o nakládání s odpady, tj. předání odpadů příslušné oprávněné osobě k jejich využití nebo odstranění, o kvalitě a množství odpadu. Po skončení stavby bude v rámci dodávky proveden celkový úklid v prostorách, kde se pracovalo.



ZÁKUPY

Zákupy jsou městem s 3000 obyvateli na severu Čech. Dnes poněkud ospalé městečko vyniká bohatou historií, měl zde své sídlo i císař Habsburské monarchie. Z této doby zde zbylo mnoho hodnotných památek. Například zámek, hospodářský dvůr, zámecká zahrada, morový sloup na náměstí a kostel sv. Fabiána.

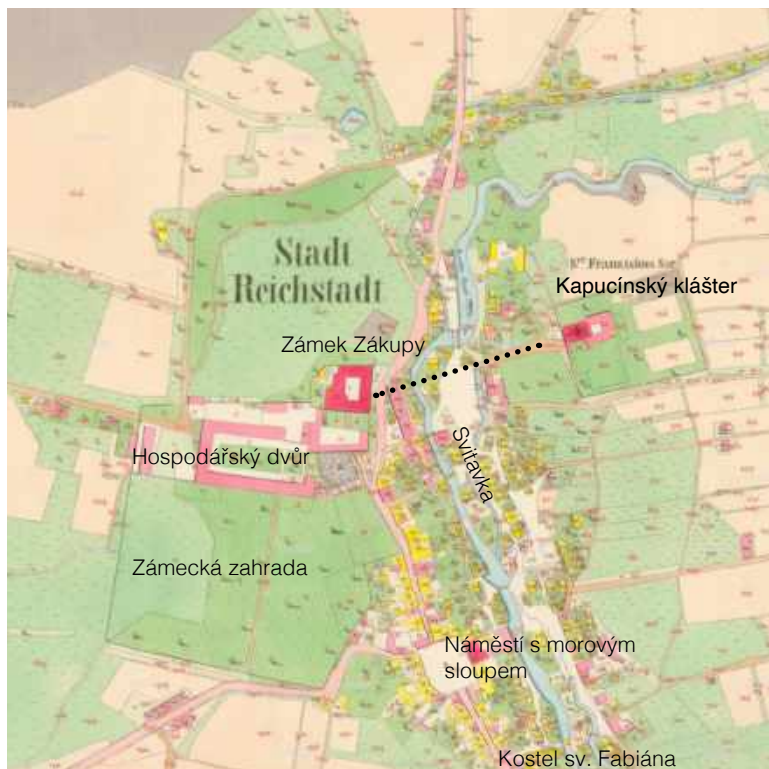
Do osudu města neblaze zasáhly historické události 20. století. Po rozpadu monarchie Zákupy ztratili na svém významu sídla panovníka. Po druhé světové válce pak byli odsunuti obyvatelé německé národnosti, to mělo za následek velkou ztrátu životní energie a přerušení kontinuity. Z těchto událostí se region dosud nevzpamatoval.



Liberecký kraj (autor dle <http://liberecky-kraj-2014-a.webnode.cz>)



Západní fasáda kláštera (1938)



Císařský otisk katastru - cca 1835 (zdroj - ČÚZK)



Klášter v zákupech (2019)





KAPUCÍNSKÝ KLÁŠTER

Klášter byl postaven na popud vévody **Juliua Františka Sasko-Lauenburského**, jako dík za záchranu života v bitvě. Dokončen byl roku **1685** podle návrhu kapucínského mnicha a stavitele **P. Bruna** z Českých Budějovic.

Ten se řídil striktními pravidly pro stavbu kapucínských klášterů, sepsaných P. Antoniem z Pordenone roku 1603.

Ty jsou velmi ovlivněny asketickými pravidly mendikantského kapucínského řádu.



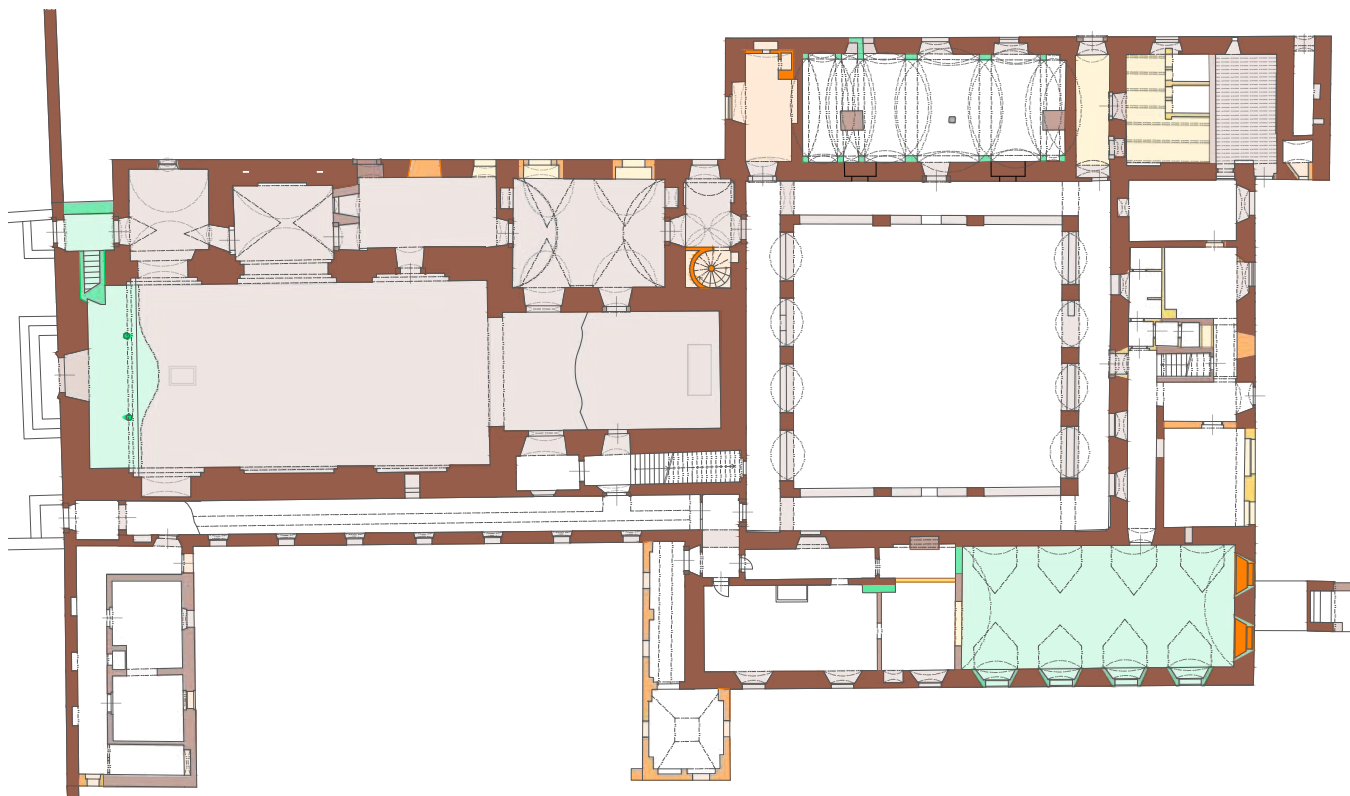
Pohled na klášter se zámkem (1914)

(zdroj: Kirschner, Rydygr, Šimek - Zákupy a okolí na starých pohlednicích, 2014)

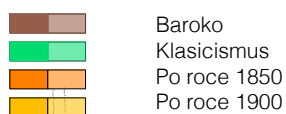


foto: autor

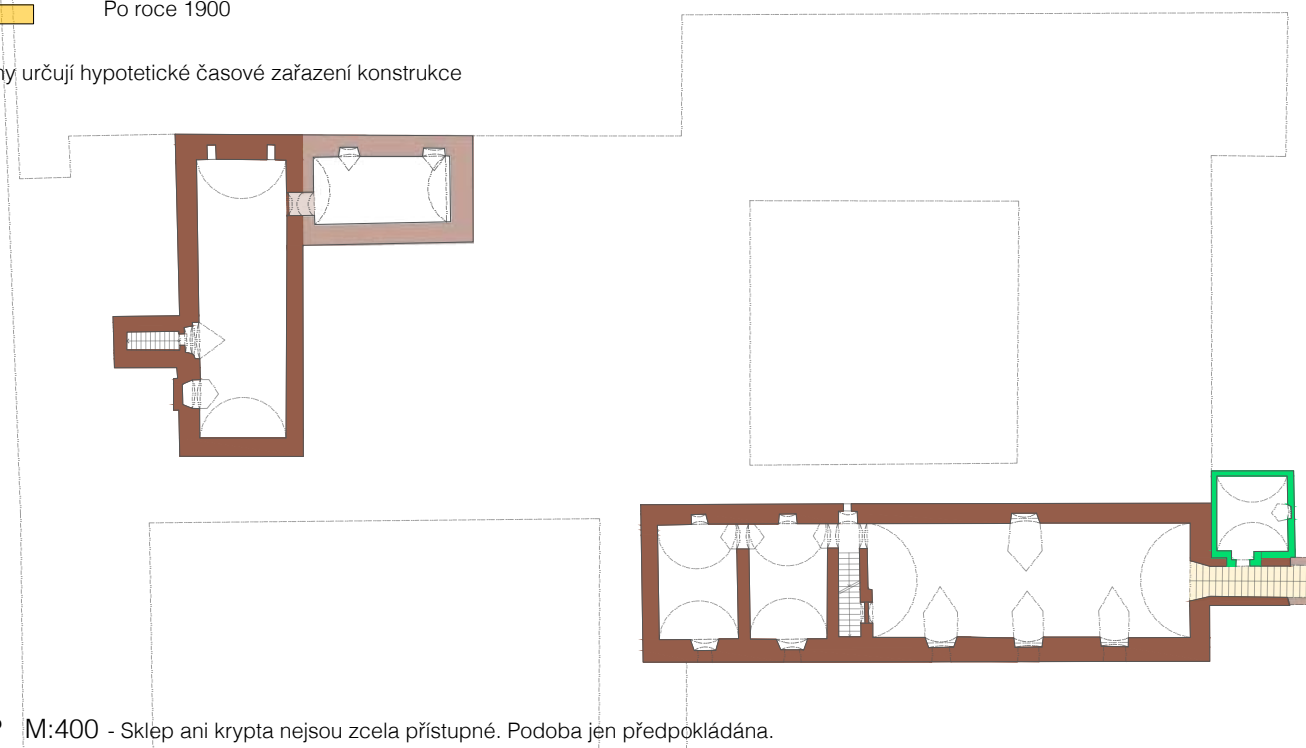
STAVEBNĚ-HISTORICKÝ PRŮZKUM - stav k roku 1986 (autor dle SHP- Zahradník, Macek, 1987 - archiv Liberec)



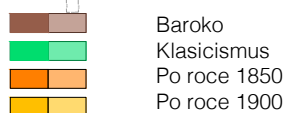
PŘÍZEMÍ M:400 - všechny klenby a krovy nad konventem se již zřítily. Návrh je obnovuje v autentické podobě



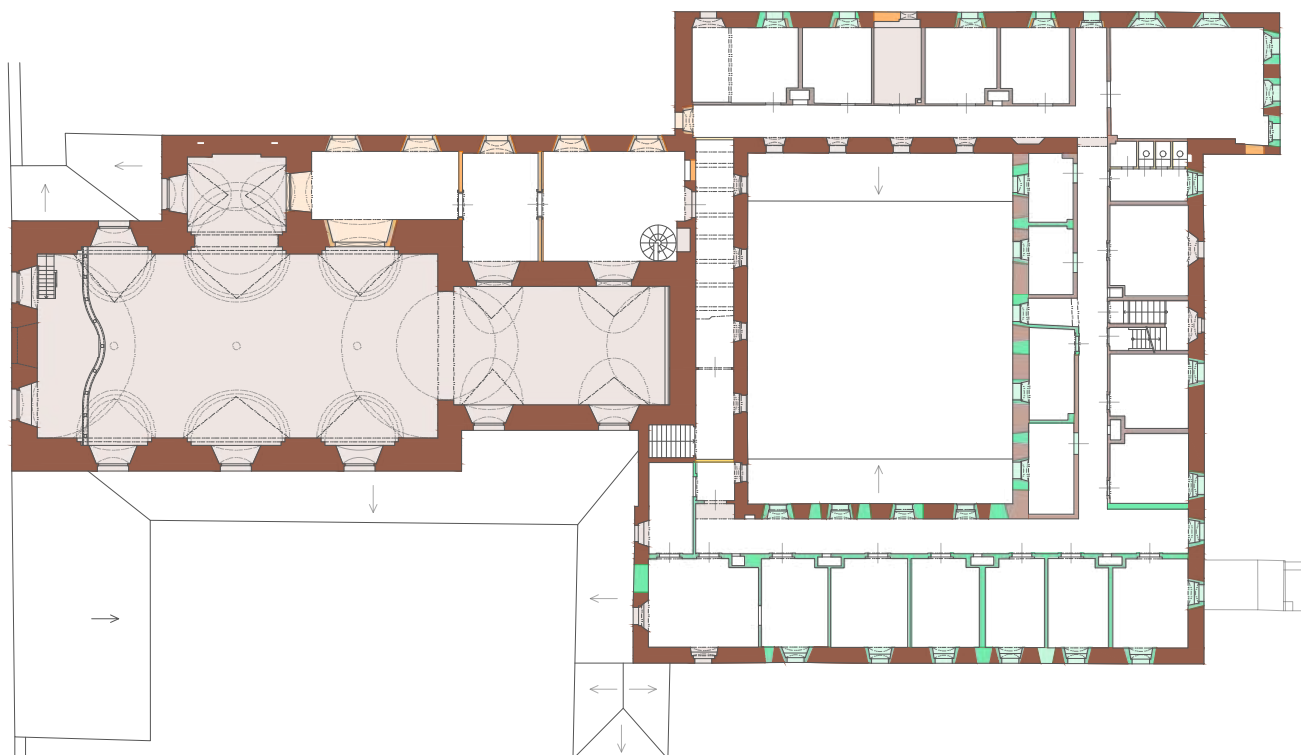
Světlé tóny určují hypotetické časové zařazení konstrukce



SKLEP M:400 - Sklep ani krypta nejsou zcela přístupné. Podoba jen předpokládána.



Světlé tóny určují hypotetické časové zařazení konstrukce



PATRO M:400

- | | |
|--|--------------|
| | Baroko |
| | Klasicismus |
| | Po roce 1850 |
| | Po roce 1900 |

Světlé tóny určují hypotetické časové zařazení konstrukce



STAV 2019 (foto: autor)

NÁVRH

KLÁŠTER

K obnově kláštera přistupuji velmi citlivě, jak si tato hodnotná památka zaslouží. Přestože značná část (převážně konventu) je v dezolátním stavu a mnohé konstrukce se již zřítily, snažím se maximálně respektovat původní podobu stavby, pro zachování její autenticity.

A to jen s nezbytnými úpravami.

Návrh obnovy kláštera počítá s nabídnutím objektu některému církevnímu řádu, či společenství.

Kdy klášter obývá malá skupina sester/bratrů (4-6), která se stará o jeho chod. A to po vzoru např. bývalého servitského kláštera

v Nových Hradech a na Dobré Vodě, kde působí takovým způsobem Rodina Panny Marie. Podobně nyní fungují i některé zbylé kapucínské kláštery, např. klášter v Sušici na Šumavě, kde trvale žijí 3 bratři, kteří se starají o místní věřící, chod kláštera a také poskytují ubytování hostům, ať již věřícím nebo turistům. Kapucínský řád samotný nemá nyní dostatečný počet bratří pro obsazení dalšího objektu.

Pro církevní řád, či společenství je vyhrazena část objektu, zbytek je určen pro ubytování hostů, kavárnu a k tomu potřebné provozy/stavby spojené také s obhospodařováním zahrady.

ZAHRADA

Kamennou zdí obehnaná zahrada byla vždy nedílnou součástí každého kapucínského kláštera. Jako taková v návrhu hraje velmi silnou roli. Je navržena okrasně-užitná. Současně slouží jako biofond pro uchování starých krajových odrůd. Dovedu si představit, že někteří lidé by sem mohli jezdit i na duchovní či pracovní-léčebné pobyty.

Jak klášter samotný, tak zahrada by se v budoucnu mohla stát vyhledávaným cílem návštěvníků z širokého okolí.

Návrh dále počítá s vytvořením 6-10 nových pracovních míst, potřebných pro provoz kláštera.



SOUČASNÝ STAV

Zahrada je nepřístupná a zanedbaná, stejně jako klášter samotný. Není jasné, zda se zde ještě nacházejí nějaké hodnotné dřeviny. Většinou se jedná o nálet nebo jehličnaté stromy.

Za minulého režimu bylo ze zahrady ukrojeno pro stavbu rodinných domů a v těsné blízkosti vyrostli dva panelové domy. (foto: autor)



AXONOMETRIE - pohled z jihovýchodu



HLAVNÍ OSY

Osy návrhu zahrady navazují na původní umístění výklenků ve stěnách klášterní zdi.

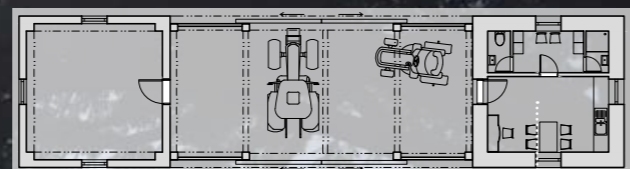
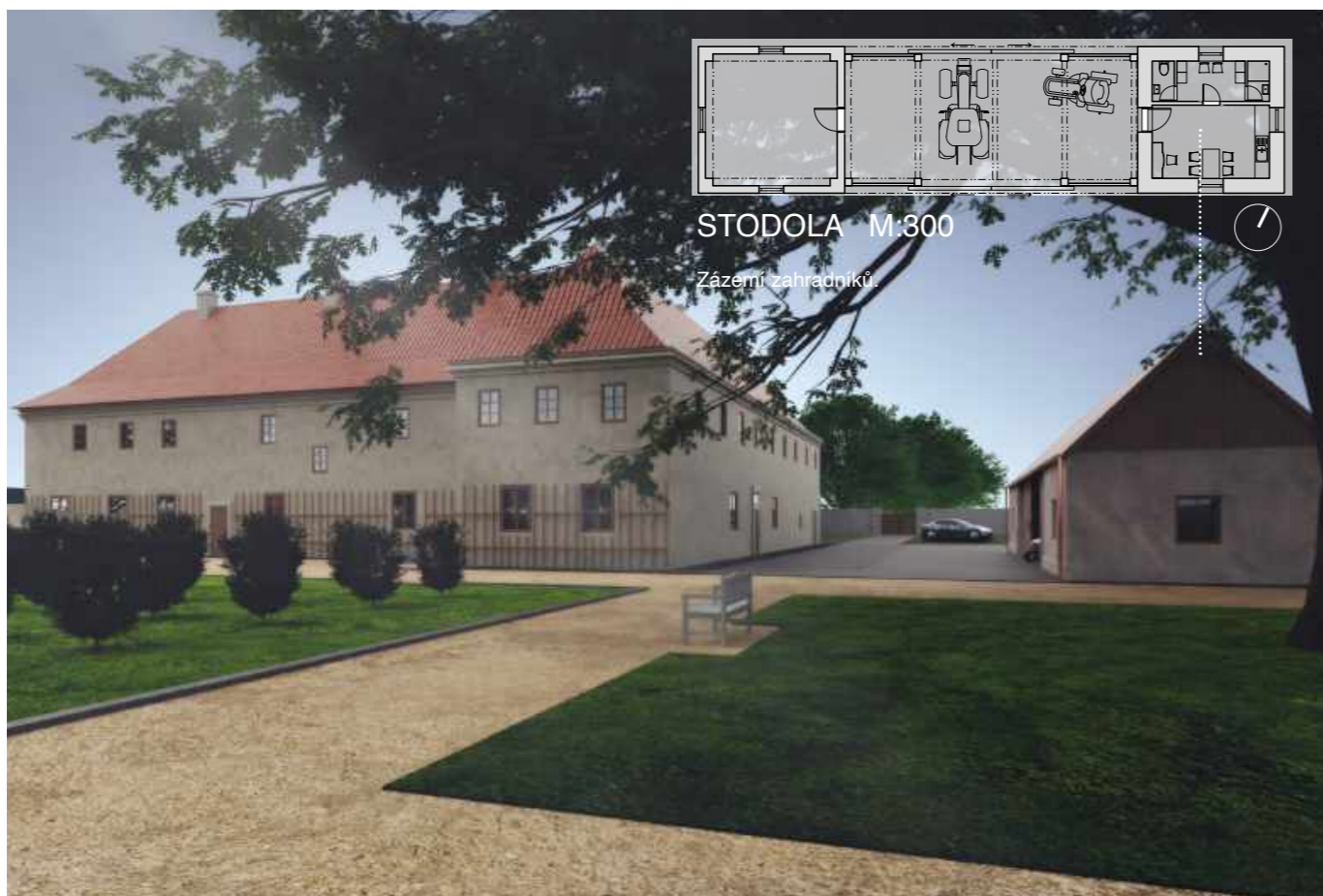






SOCHY

Před hlavní fasádou kostela se dříve nacházelo 6 soch kapucínských svatých. Návrh počítá s jejich navrácením, popř. pořízením kopií, nebo důstojné náhrady. Torza soklů jsou stále na místě.



STODOLA M:300

Zázemí zahradníků

SKLEP

SKLEP- seznam prostor

0.01	Krypta	69 m ²
0.02	Krypta	26 m ²
0.03	Sklad	26 m ²
0.04	Chodba	5,5 m ²
0.05	Sklad potravin	9 m ²
0.06	Připravna zeleniny	9,6 m ²
0.07	Chodba	2,8 m ²
0.08	Sklad	3 m ²
0.09	Sklep	101 m ²
0.10	Sklad	14,5m ²

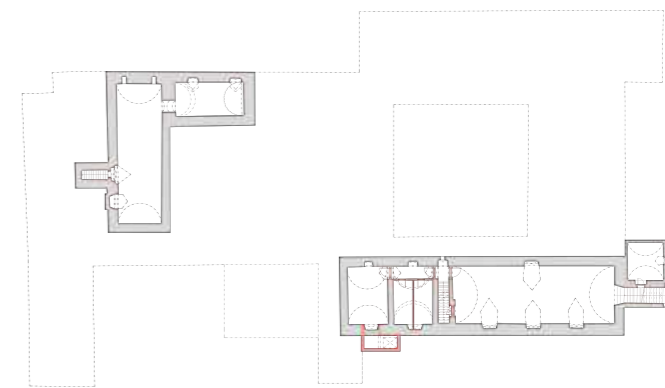
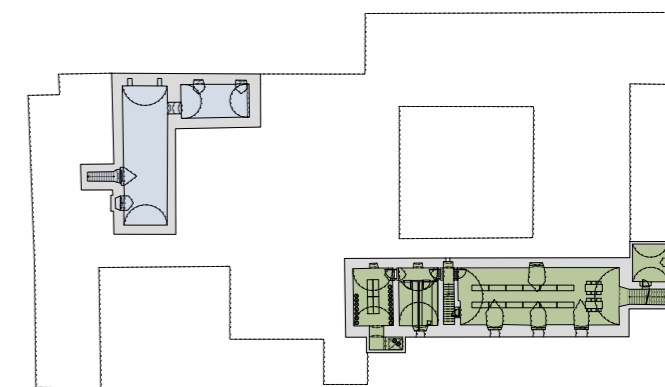


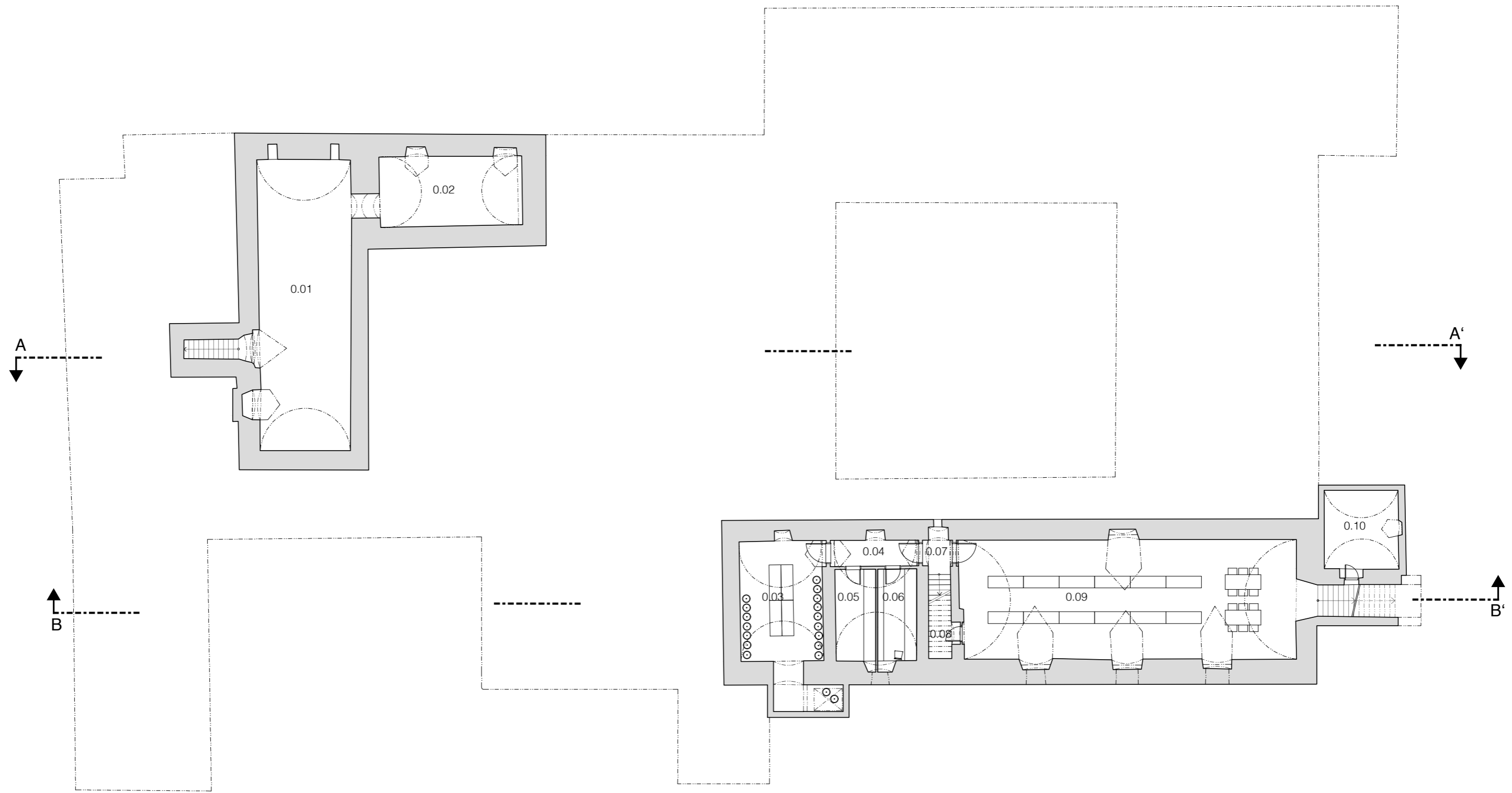
SCHÉMA - NOVÉ KONSTRUKCE

- Původní KCE, stav 1986
- Nově navržené KCE



PROVOZNÍ SCHÉMA

- Krypta
- Sklep- přípravny a sklady



SKLEP M:200

5m



PŘÍZEMÍ

PŘÍZEMÍ - seznam místností

1.01	Crámová loď	214,8 m ²
1.02	Presbytář	31 m ²
1.03	Oratorium	40 m ²
1.04	Předsíň	5,1 m ²
1.05	Boží hrob	20 m ²
1.06	Kaple P.Marie	21,6 m ²
1.07	Oratorium	27 m ²
1.08	Sakristie	46,4 m ²
1.09	Chodba	8,7 m ²
1.10	Předsíň	4,5 m ²
1.11	Chodba	59 m ²
1.12	Recepce/Obchod	58 m ²
1.13	Skład	8,8 m ²
1.14	WC	1,6 m ²
1.15	Kavárna	67 m ²
1.16	Zpovědnice	6 m ²
1.17	Chodba	6,5 m ²
1.18	Chodba	2,9 m ²
1.19	WC personál	1,7 m ²
1.20	WC muži	5 m ²
1.21	Ženy	3,5 m ²
1.22	Expozice klášter	14,7 m ²
1.23	Chodba	13 m ²
1.24	Tech. místnost	27,5 m ²
1.25	Pokoj hosté	21,2 m ²
1.26	Obývací hosté	22 m ²
1.27	Koupelna hosté	5 m ²
1.28	Předsíň	11 m ²
1.29	Kuchyně řádu	27,8 m ²
1.30	Pokoj	14,3 m ²
1.31	Pokoj	14,1 m ²
1.32	Chodba	11,5 m ²
1.33	WC	1,3 m ²
1.34	Koupelna	8,5 m ²
1.35	Pokoj	20 m ²
1.36	Úklidová místnost	3,2 m ²
1.37	Chodba	14,5 m ²
1.38	Úklidová místnost	4,1 m ²
1.39	WC handicap	4,5 m ²
1.40	Předsíň	13,2 m ²
1.41	WC muži	3,4 m ²
1.42	WC ženy	3,4 m ²
1.43	Refektář-jídelna	93 m ²
1.44	Chodba-lavabo	6,2 m ²
1.45	Bílé nádobí	11,6 m ²
1.46	Chodba	1,6 m ²
1.47	Kuchyně	20,5 m ²
1.48	Chodba	11,1 m ²
1.49	Chodba	5,7 m ²
1.50	Skład	2,6 m ²
1.51	Skad obaly	1,2 m ²
1.52	Předsíň	2,4 m ²
1.53	Skład odpadky	2 m ²
1.54	Šatna personál	4,1 m ²
1.55	Skład	1,9 m ²
1.56	Chodba	4,5 m ²
1.57	Vstup sklep	3 m ²
1.58	Rajský dvůr	355 m ²

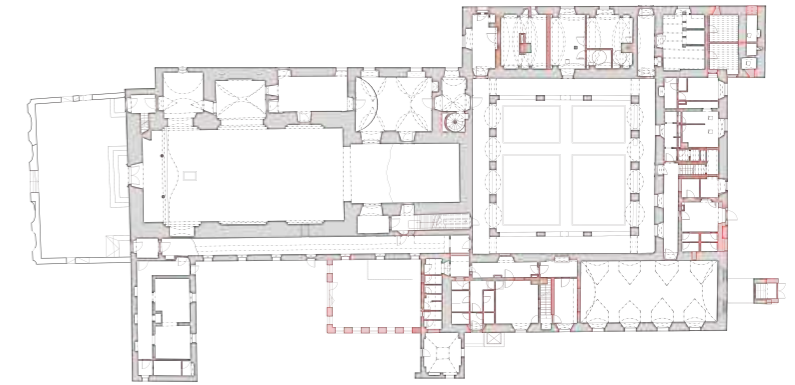


SCHÉMA - NOVÉ KONSTRUKCE

- Původní KCE, stav 1986
(Konvent, vyjma obvodových zdí, je již zcela zřícen)
- Nově navržené KCE

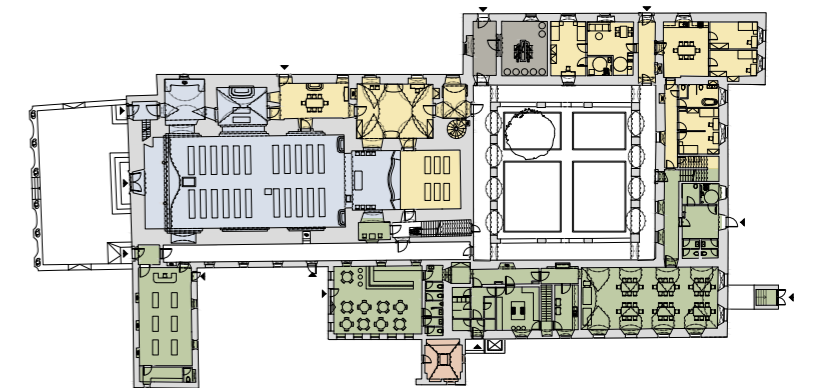
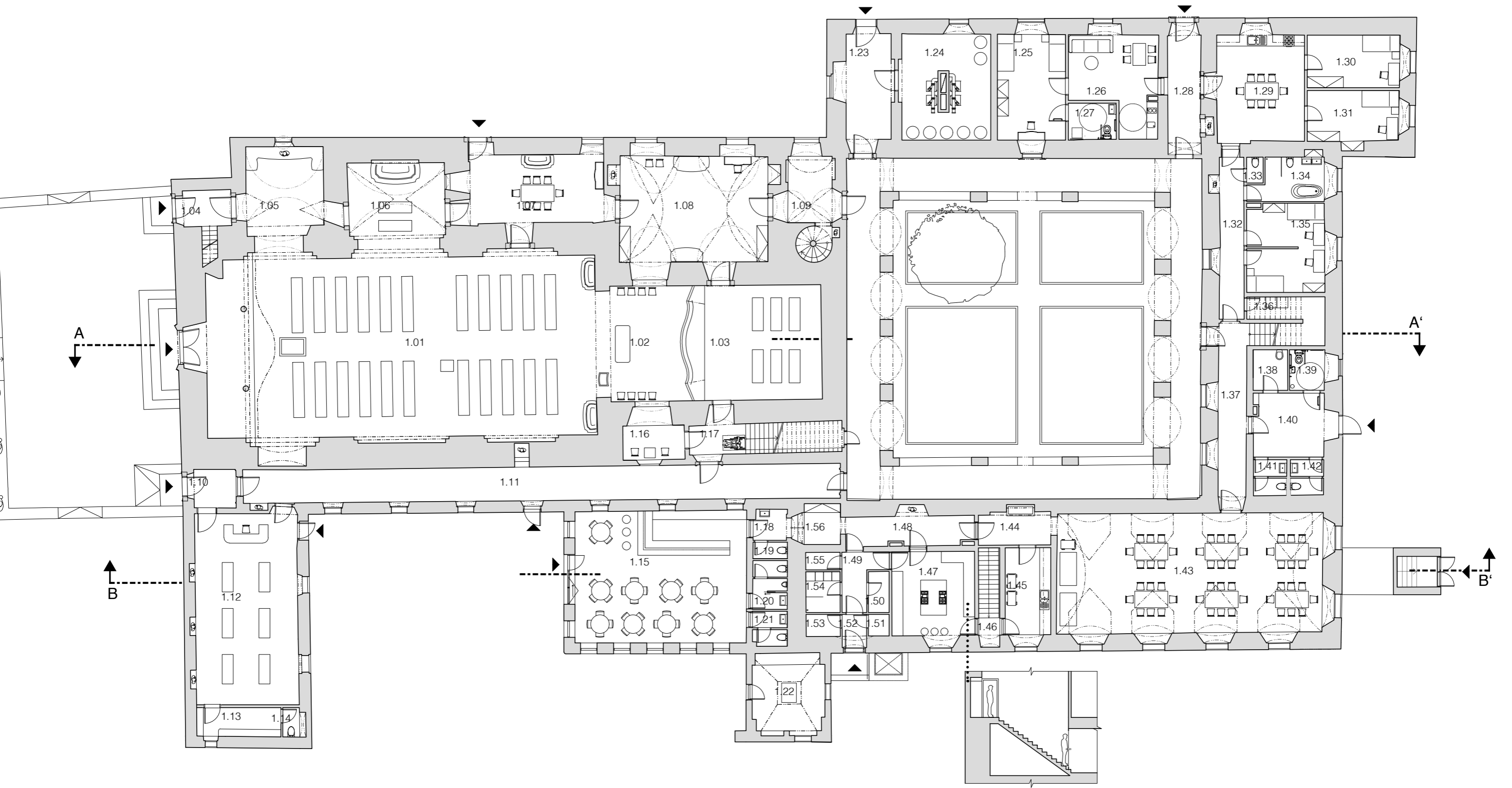


SCHÉMA - VYUŽITÍ

- Kostel, kaple
- Hosté- recepce, obchod, kavárna, kuchyně, refektář
- Soukromé prostory řádu / společenství
- Altán, expozice klášter Zákupy
- Technická místnost



PŘÍZEMÍ M:200



PATRO

PATRO - seznam místností

2.01	Kruchta	26 m ²
2.02	Oratorium	28 m ²
2.03	Knihovna	22,8 m ²
2.04	Spol. místnost	26 m ²
2.05	Chodba	180 m ²
2.06	Pokoj	17,5 m ²
2.07	Koupelna	4 m ²
2.08	Pokoj	12 m ²
2.09	Koupelna	3,6 m ²
2.10	Kaple	10 m ²
2.11	Pokoj	12 m ²
2.12	Koupelna	3,6 m ²
2.13	Pokoj	12 m ²
2.14	Koupelna	3,6 m ²
2.15	Spol. místnost	49 m ²
2.16	WC	2 m ²
2.17	Předsíň	3,6 m ²
2.18	Kuchyň	13 m ²
2.19	Pokoj	8,5 m ²
2.20	Koupelna	3 m ²
2.21	Pokoj	15,6 m ²
2.22	Koupelna	3,6 m ²
2.23	Sklad prádla	3,1 m ²
2.24	Prádelna	4,8 m ²
2.25	Úklidová místnost	3,7 m ²
2.26	Kancelář	8 m ²
2.27	Pokoj	12 m ²
2.28	Koupelna	3,6 m ²
2.29	Pokoj	12,6 m ²
2.30	Koupelna	4 m ²
2.31	Pokoj	19 m ²
2.32	Koupelna	6,6 m ²
2.33	Pokoj	14,4 m ²
2.34	Koupelna	4 m ²
2.35	Pokoj	14,4 m ²
2.36	Koupelna	4 m ²
2.37	Pokoj	14,4 m ²
2.38	Koupelna	4 m ²
2.39	Pokoj	14,4 m ²
2.40	Koupelna	4 m ²
2.41	Pokoj	14,4 m ²
2.42	Koupelna	4 m ²
2.43	Pokoj	14,7 m ²
2.44	Koupelna	4 m ²

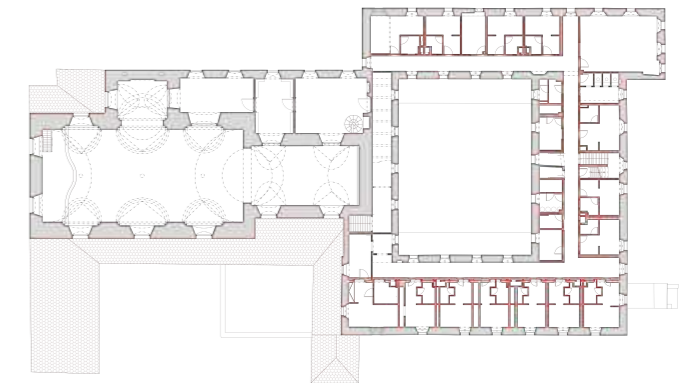
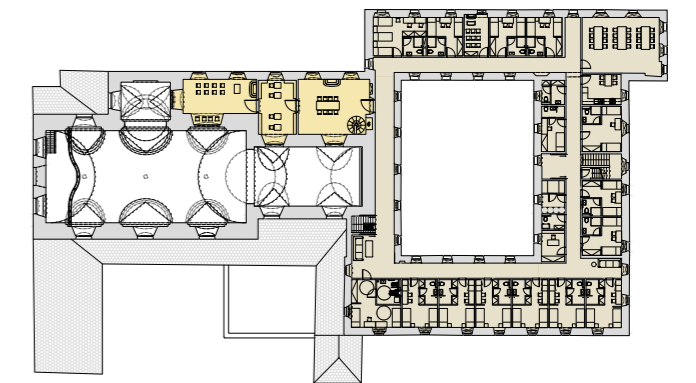


SCHÉMA - NOVÉ KONSTRUKCE

- Původní KCE, stav 1986
(Konvent, vyjma obvodových zdí, je již zcela zřícen)
- Nově navržené KCE



PROVOZNÍ SCHÉMA

- Soukromé prostory řádu / společenství
- Ubytování hosté

Konstrukce stropu je trámová, příčky jsou hrzděné a zároveň nesou podlahu půdy, která nadále zůstává pouze půdou.

Půdorys se velmi podobá tomu zaniklému. Místo topenišť jsou odpadní a větrací šachty, vyústující do komínů. Ty jsou na přibližně stejných místech jako byly dříve, aby se zachoval charakter stavby.



RECEPCE / OBCHOD s výrobky kláštera



KOSTEL RAN SV. FRANTIŠKA



REFEKTÁŘ

V patře se nachází celkem 15 většinou dvoulůžkových pokojů pro hosty kláštera. Jeden pokoj je bezbariérový. Každý má vlastní koupelnu.

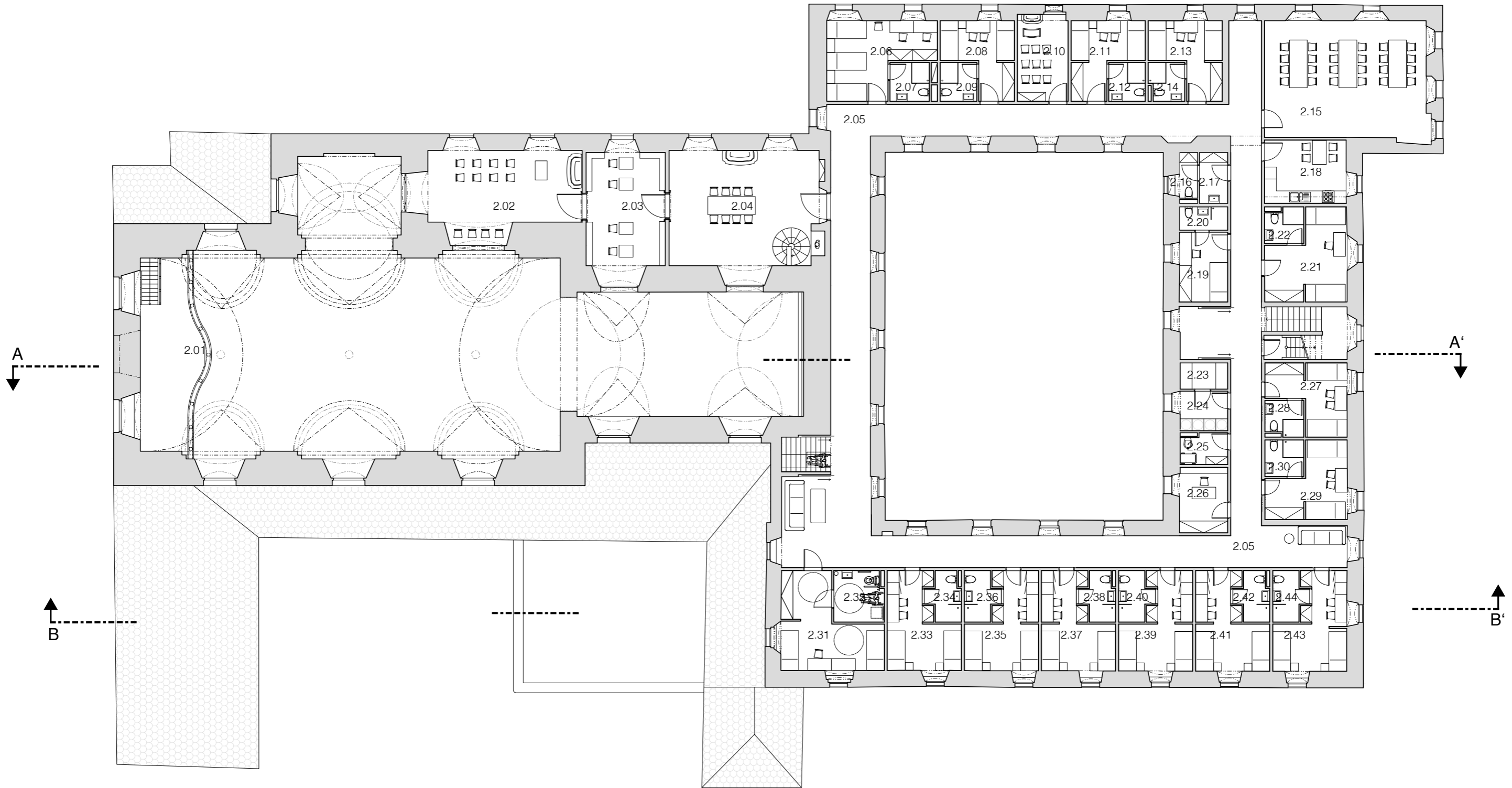
Klášter celkem nabízí 30 lůžek, z nich 2 jsou primárně určeny pro handicapované.

Hosté zde mají k dispozici i kuchyňku, společenský sál a menší kapli.

Oratoria jsou primárně určena jako soukromý prostor pro místní. Nachází se zde kaple, knihovna a studovna. Je předpoklad, že se pod bílou vrstvou nátěru kaple nachází velmi cenné nástěnné malby beuronského umění.

Bezbariérově je patro přístupné schodišťovou plošinou z prostoru chodby při kostelu.

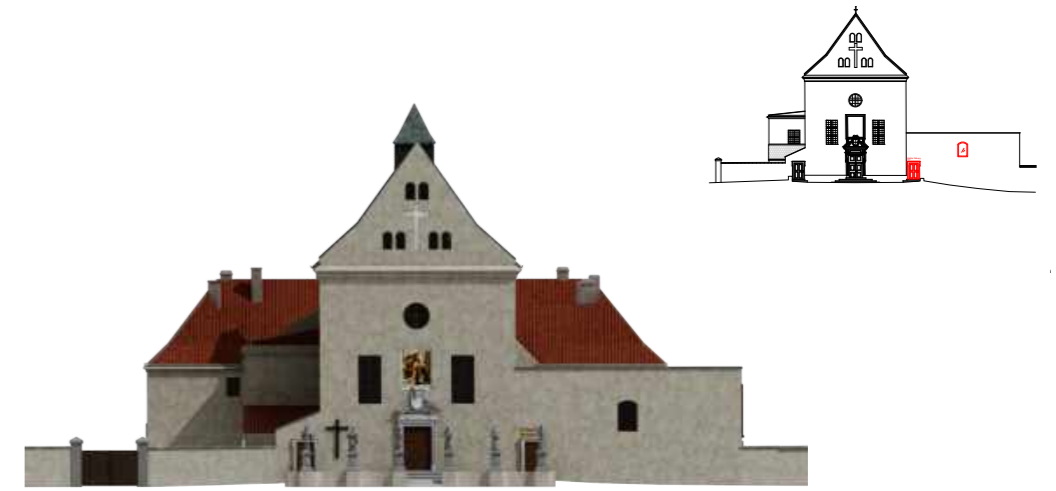
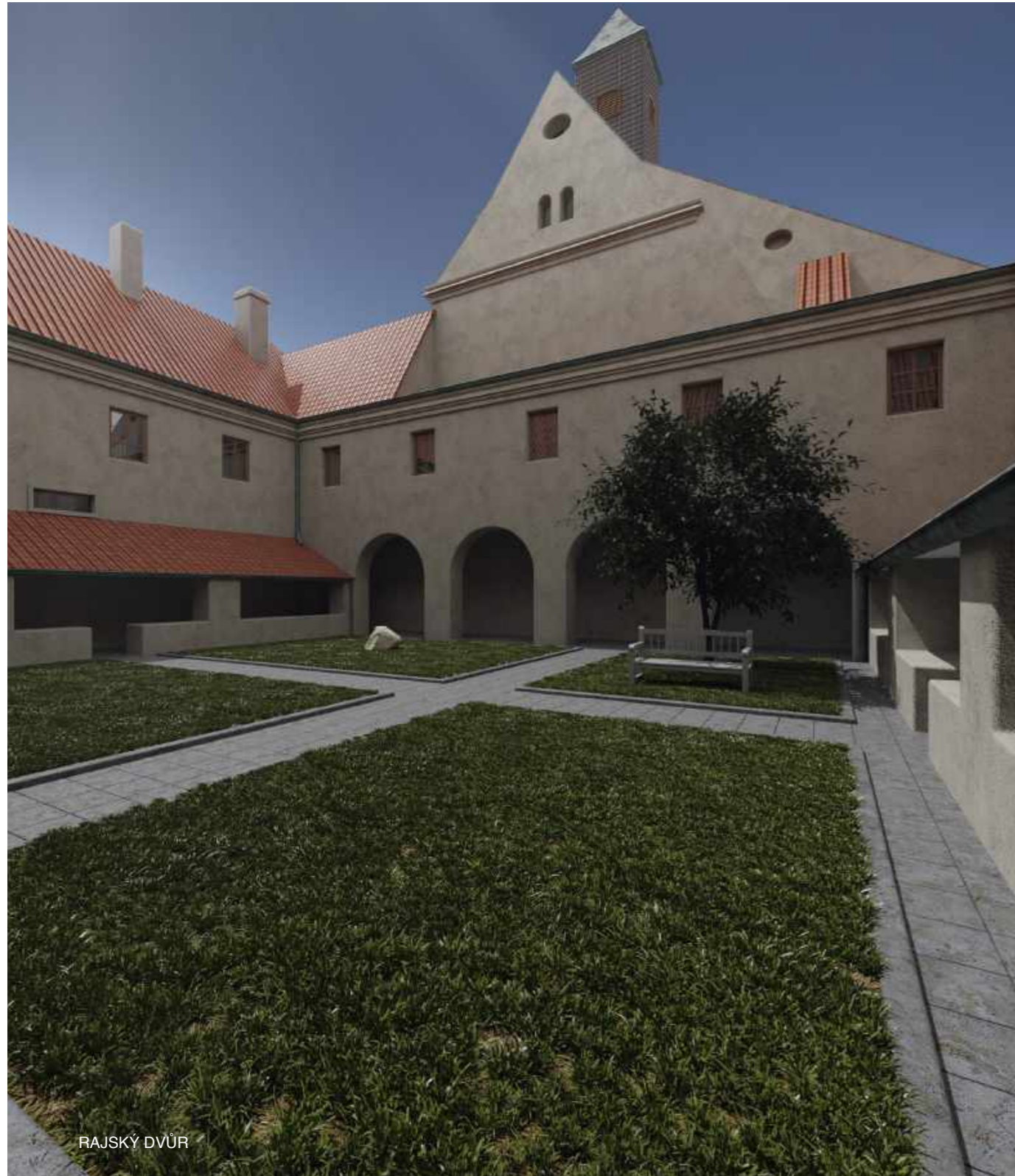
Schodiště jsou zároveň chráněnou únikovou cestou, odděleny jsou požárními dveřmi.



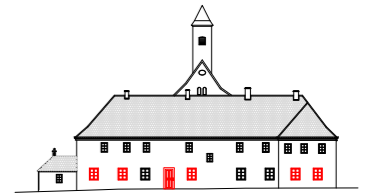
PATRO M:200

5m

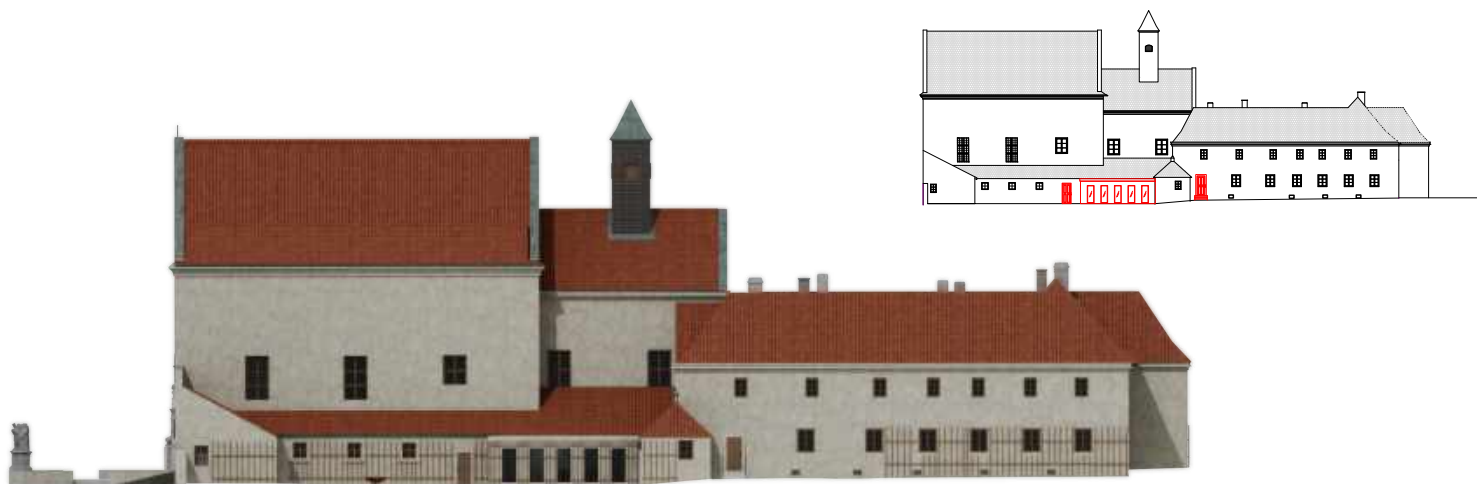




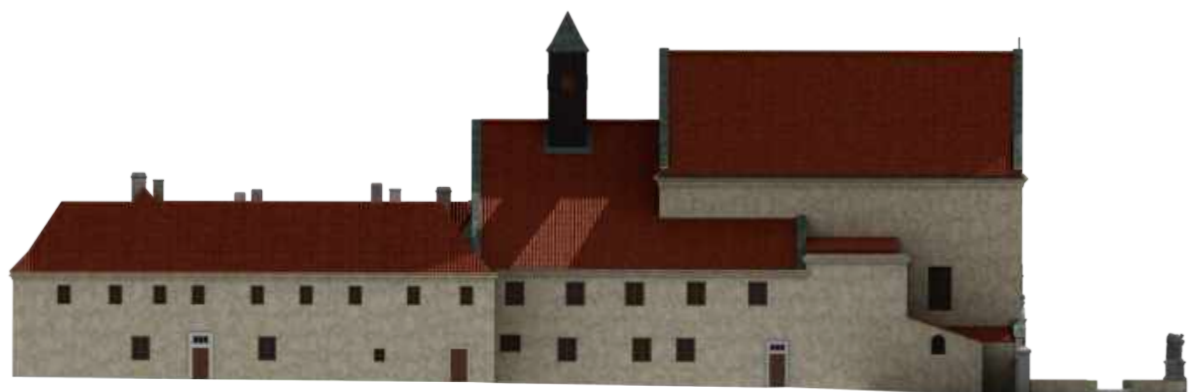
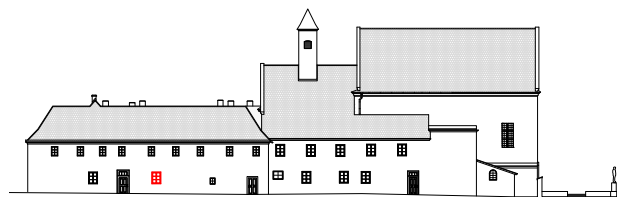
POHLED ZÁPAD M:500



POHLED VÝCHOD M:500



POHLED JIH M:500



POHLED SEVER M:500



ŘEZY



ŘEZ A-A' M:200

5m

ŘEZ A-A'



ŘEZ B-B' M:200



ŘEZ B-B'

PODĚKOVÁNÍ

Velký dík patří vedoucímu práce, profesorovi Václavu Gírsovi a jeho asistentům architektům Martinu Čtverákovi a Martinu Stočesovi.

Rád bych poděkoval také bratřím kapucínskému řádu, kteří mě velmi ochotně seznámili s kláštery na Hradčanech a v Sušici.

A v neposlední řadě pracovníkům archivu v Liberci za laskavé poskytnutí nezbytných podkladů.

ZDROJE

Knihy a sborníky

- KIRSCHNER, Bernhard, RYDYGR, Zdeněk, ŠIMEK, Jiří. Zákupy a okolí na starých pohlednicích. 1.vyd. Praha: Baron, 2014, 168 str. ISBN: 978-80-86914-01-5
- MAUSBERGER, Ludwig. Kurze Darstellung der Gründung und Erhaltung des Kapuziner-Klosters auf dem neuen Markt in Wien. Vídeň: 1823, Mausberger, Ludwig ISBN [online]: https://play.google.com/books/reader?id=rKpmAAAAcAAJ&hl=de_AT&pg=GBS.PA1
- PEŠTA, Jan. Plošný průzkum lidové architektury a venkovských sídel. 1. vyd. Praha: NPÚ, územní odborné pracoviště středních Čech se sídlem v Praze ve spolupráci s generálním ředitelstvím NPÚ, 2014. 175 str. ISBN 978-80-86516-78-3
- POCHE, Emanuel a kolektiv. Umělecké památky Čech, svazek 4. (T-Ž). Praha: Academia, 1982, 642 str. ISBN 80-200-0538-2
- RYDYGR, Zdeněk. Děkanský kostel sv. Fabiána a Šebestiána v Zákupích. 3. rozšířené vyd. Zákupy: , Děkanství Zákupy, 2019. 58 str. ISBN
- STOČES, Martin. Klášter Zákupy- doplnění stavebně-historického průzkumu kuchyňského křídla. In:Dějiny staveb 2015. Plzeň: Klub Augusta Sedláčka ve spolupráci se Sdružením pro stavebněhistorický průzkum, 2015, pp. 233- 248, ISBN: 978-80-87170-44-1
- VLČEK, Pavel a kolektiv. Encyklopedie českých klášterů. 1. vyd. Praha: Libri, 1997. 782 str. ISBN 978-80 85983-17-3
- JUŘINOVÁ, Šárka. Kapucínský klášter v Praze na Novém Městě. Bakalářská práce, Praha: 2011, Univerzita Karlova v Praze, Katolická teologická fakulta.

Časopisy

- RABAS O.C., Vavřínek. Řád kapucínský a jeho působení v Čechách v 17. století. In:Časopis katolického duchovenstva. Praha: Dr. Josef Čihák, metropolitní kanovník v Praze, 1937/1, pp. 25 - 41, [online]: <http://depositum.cz/knihovny/ckd/strom.clanek.php?clanek=24594> (2019)

Státní okresní archiv Liberec

- ZAHRADNÍK, Pavel, MACEK, Petr. Zákupy, Bývalý kapucínský klášter, Stavebně historický průzkum. Liberec: NPÚ, územní odborné pracoviště v Liberci, 1987. Spisový znak: 859
- PROTIVA, ANTOŠOVÁ, RONEŠOVÁ, KRAKEŠOVÁ. Zákupy, Zaměření stávajícího stavu. Praha: SURPMO, listopad 1981, spis. z. 2227
- JEŽKOVÁ, L. Inventarizace zeleně, zahrada kapucínského kláštera v Zákupích. V HJ sempra praha, závod Kadaň, Litoměřice: 1985, spis. z. P68/a
- Nálezová zpráva, autor neznámý, nedatováno, patrně 90. léta 20 století, číslo plánu: JP11

WEB

- Oficiální stránky města Zákupy. [online], Město Zákupy (20.8.2019). dostupné z: <http://www.zakupy.cz>

DIPLOMOVÁ PRÁCE

KAPUCÍNSKÝ KLÁŠTER
ZÁKUPY

