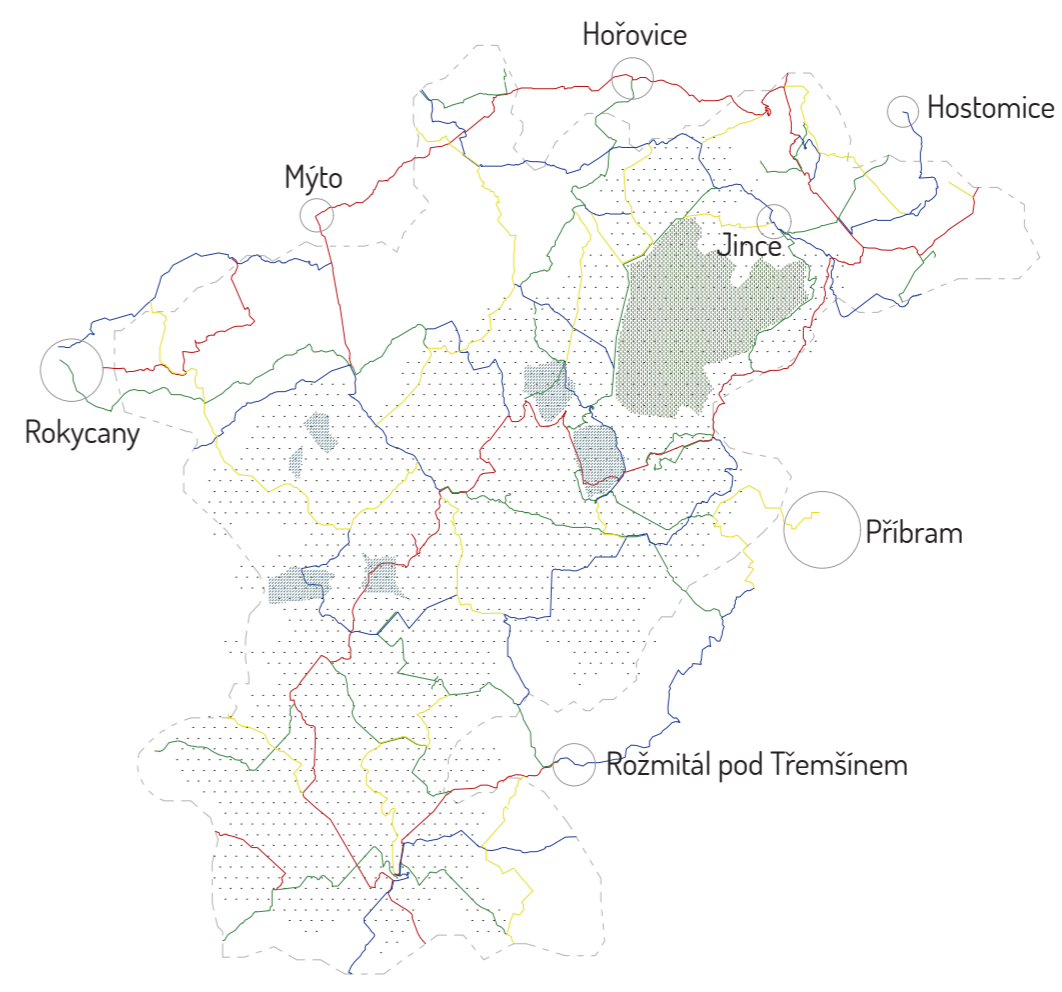


Brdy

Výjimečný horský charakter krajiny v České republice. Rozkládají se od předměstí Prahy přes předměstí Plzně po Příbram. Místo naleziště pravěkých hradišť (Plesivec, Žďar a Tremšín). Bývalý vojenský újezd. Neobydlená krajina. Bez zastávky. Chráněná krajinná oblast. Všechna tato fakta jsou pro Brdy příznačná. Díky nalezištům, bronzu, železa i zlata zde předkové zakládali svá hradíště. Území je ostrovem chladného a vlhkého klimatu s neudržitelnou půdou. Nejlepší je právě proto bylo území vždy řídko osídleno, pouze s pár místy v nižších a příhodnějších polohách. Jejich uzavření pro vojenské potřeby umožnilo krajinně vyvíjet se rozdílným až unikátním způsobem, který není nikde v republice. Tato krajina je nyní po dlouhých desetiletích znovu otevřena veřejnosti. K jejich ochraně byla na území vyhlášena chráněná krajinná oblast s možností rozvoje turistiky, jako cesty za poznáním historie, neobvyklé přírody i klidu.



Turistické trasy

Území je prokročeno trasami s délkou okolo 300 km pro pěší, značení cyklistické ještě není dokončeno. Trasy jsou stále upravovány s tím, jak se mění zkušenosti turistů, po konzultaci s ochránci přírody, aby se minimalizovala zátěž cenných přírodních útvarů a v koordinaci se správou vojenských lesů, kde dochází k pyrotechnické asanaci a aktuálním armádním cvičením. Z toho důvodu je v některých oblastech dovoleno procházet jen po zpevněných značených cestách.

- Vojenské cvičiště Jince - nepřístupné
- CHKO Brdy
- Dopadové plochy - výstup a pohyb jen po vyznačených cestách

Výsledná cílová místa vhodná pro odpočinek u výletů lokálního charakteru s časovou náročností do 2 hodin chůze.

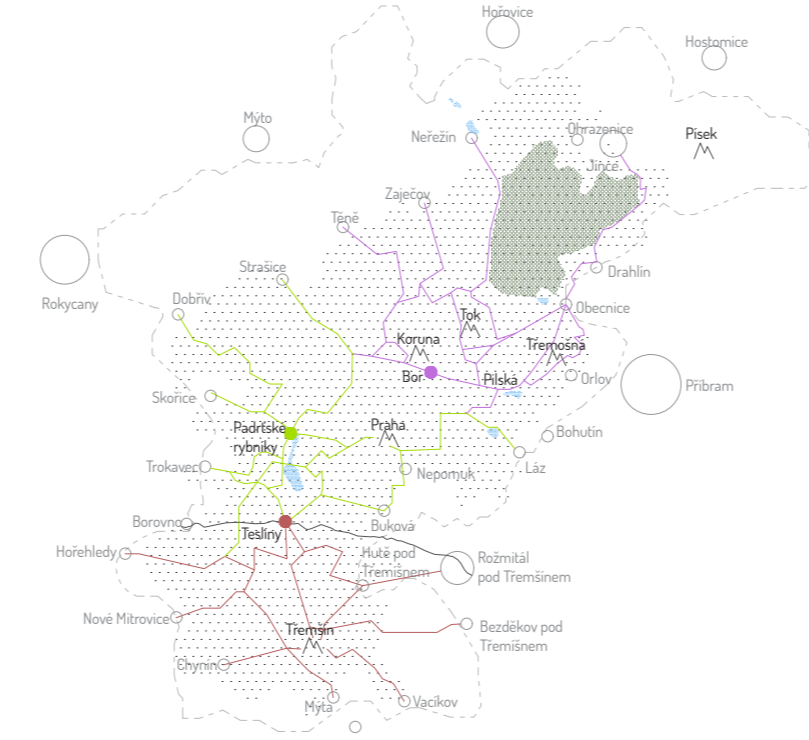
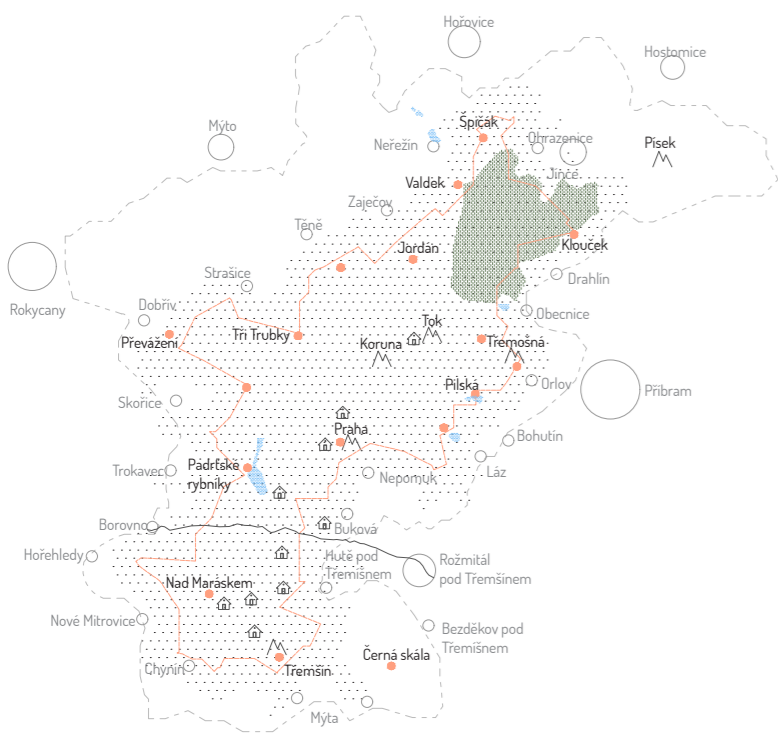
Lokální

- blízko a dobře dostupné
- vysoká koncentrace lidí - větší hluk, nepořádek...
- Po 2 hodinách zastávka - vlastní občerstvení - hostinec ve vesnici

Výběr míst podmíněn blízkostí významných cílů nebo na křižování několika turistických tras.

Na křižení lesních cest byl založen i systém loveckých bud v Brdech, z nichž některé, zvláště v jižní části, stále stojí. Jsou však trvale uzamčeny lesní správou. Je tedy možné některé z nich využít, zprístupnit například v letních měsících pro turisty.

- Vojenské cvičiště Jince - nepřístupné
- CHKO Brdy
- Místní pro výlety do 2 hod.
- Cílová místa
- Lovecká bouda



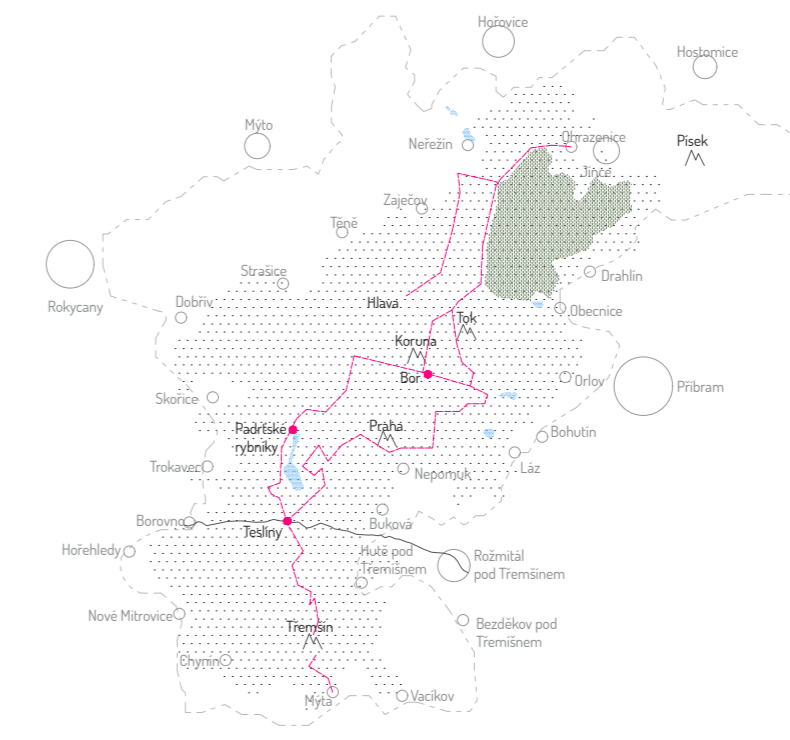
Regionální

- středně daleko a hůře dostupné
- nižší koncentrace lidí - větší soukromí, klid...
- Po 4 hodinách zastávka - delší zastávka - oběd

C) Každý z těchto okruhů má svá výhodná cílová místa sloužící k delší zastávce.

Okruh fialový - území bývalé hájovny Bor
Okruh zelený - území Padrťských rybníků
Okruh hnědý - Teslíny - dobře dostupná ves

- Vojenské cvičiště Jince - nepřístupné
- CHKO Brdy



Celodenní

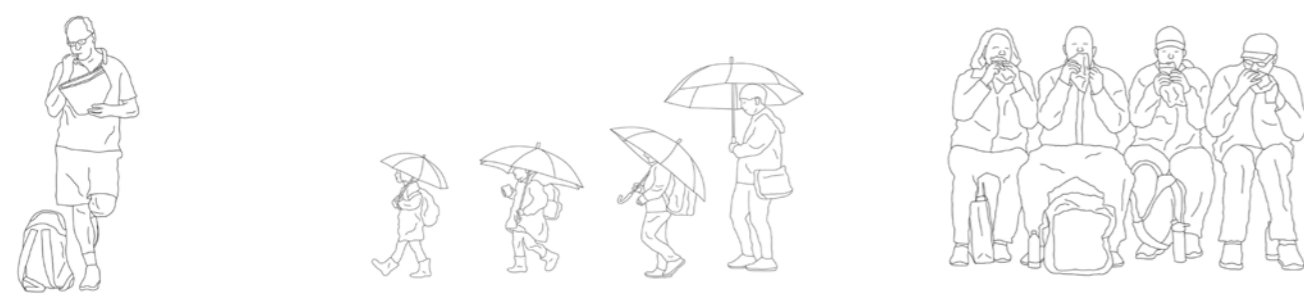
- daleko a těžce dostupné
- jen při přípravě, s respektem k okolí i sobě samým
- po 6 hodinách výletu - zůstanu spát - nocleh

Pro takovoto zázemi se jeví vhodná odlehlá místa ve středu Brd, která jsou dostupná po delší pěší túře. Teslíny naopak mohou využít své dobré dostupnosti autobusové dopravy a sloužit tak jako startovní či cílová stanice.

- Vojenské cvičiště Jince - nepřístupné
- CHKO Brdy

Společensost

- sám
- s rodinou
- se skupinou



Se vzdáleností od civilizace mění hodnoty servisu

- blízko a dobře dostupné a vybavené - zaplácán za služby
- středně daleko a hůře dostupné - příspěvky za poskytnutí částečného servisu
- daleko a těžce dostupné - odkázán sám na sebe / vysoká cena za vysokohorský servis

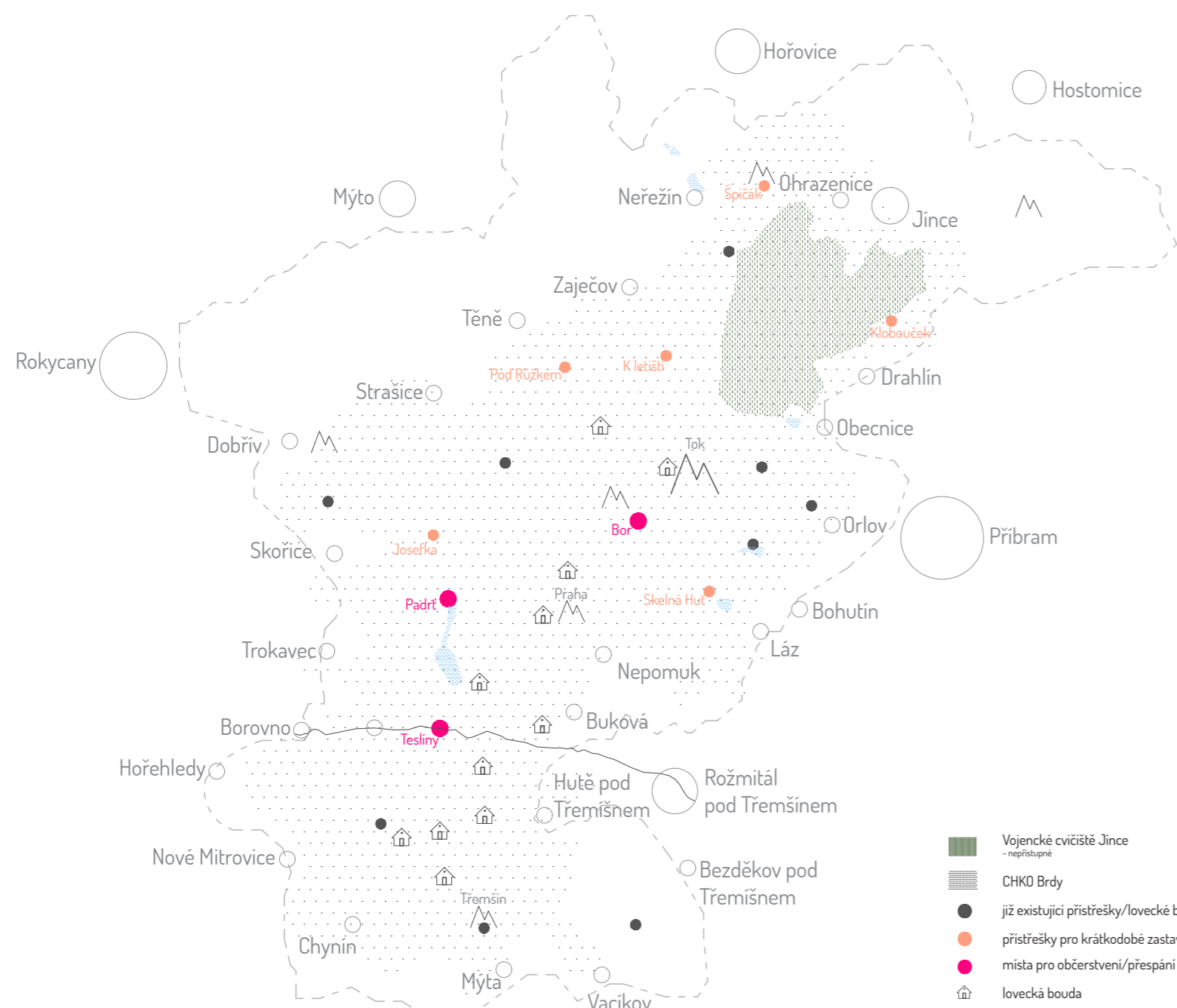


Typy servisu

- hotel / penzion - servis, bez starostí, vyšší cena
- horská chata / chata - částečný servis, půjčené klice / za poplatek
- chata / prístřešek / stan - vše si řeším sám / bez poplatků



Výběr



Výběr

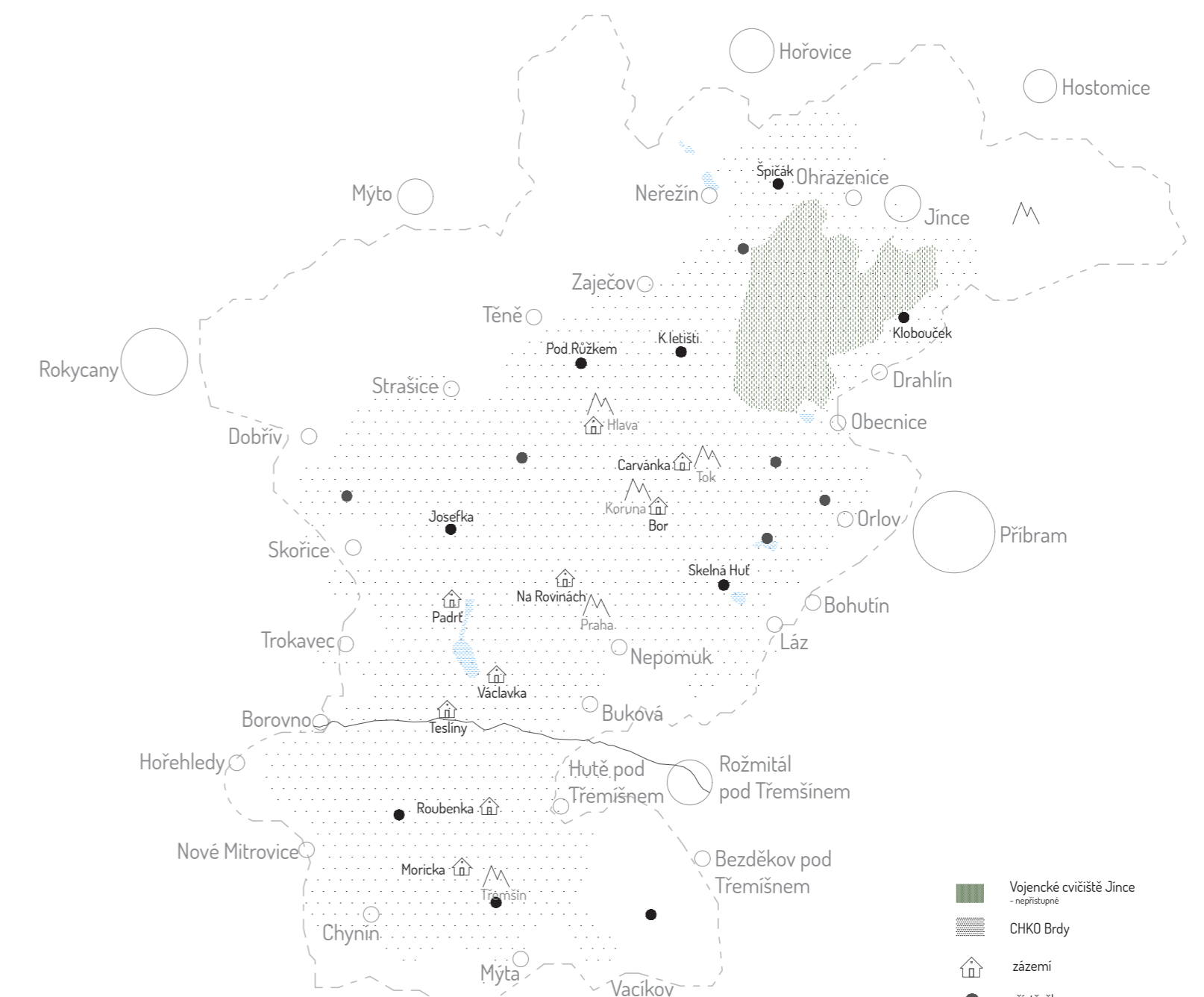
Systém vyčlenil v území přibližně 20 míst, na kterých je vhodné zřídit zázemí. Některá místa se však shodují s dnes již existujícími prístřešky pro turisty, vybudované v posledních 5 letech, nebo je možné na jejich místě využít lovecké boudy. Barevná místa byla vybrána k řešení a budou v různé míře detailu dále rozpracovaná v kontextu svého místa a charakteru.

Síť

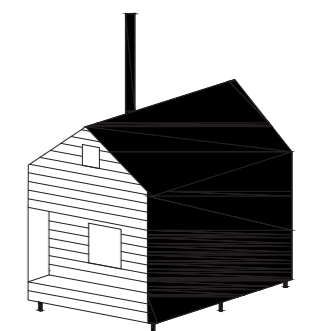
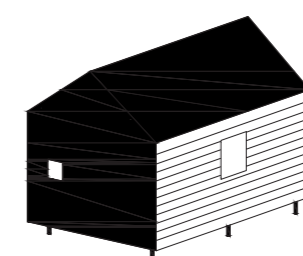
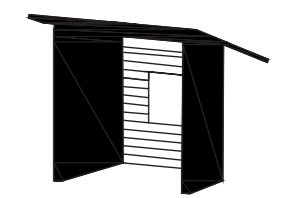
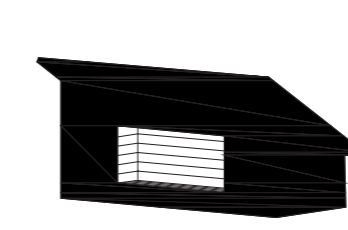
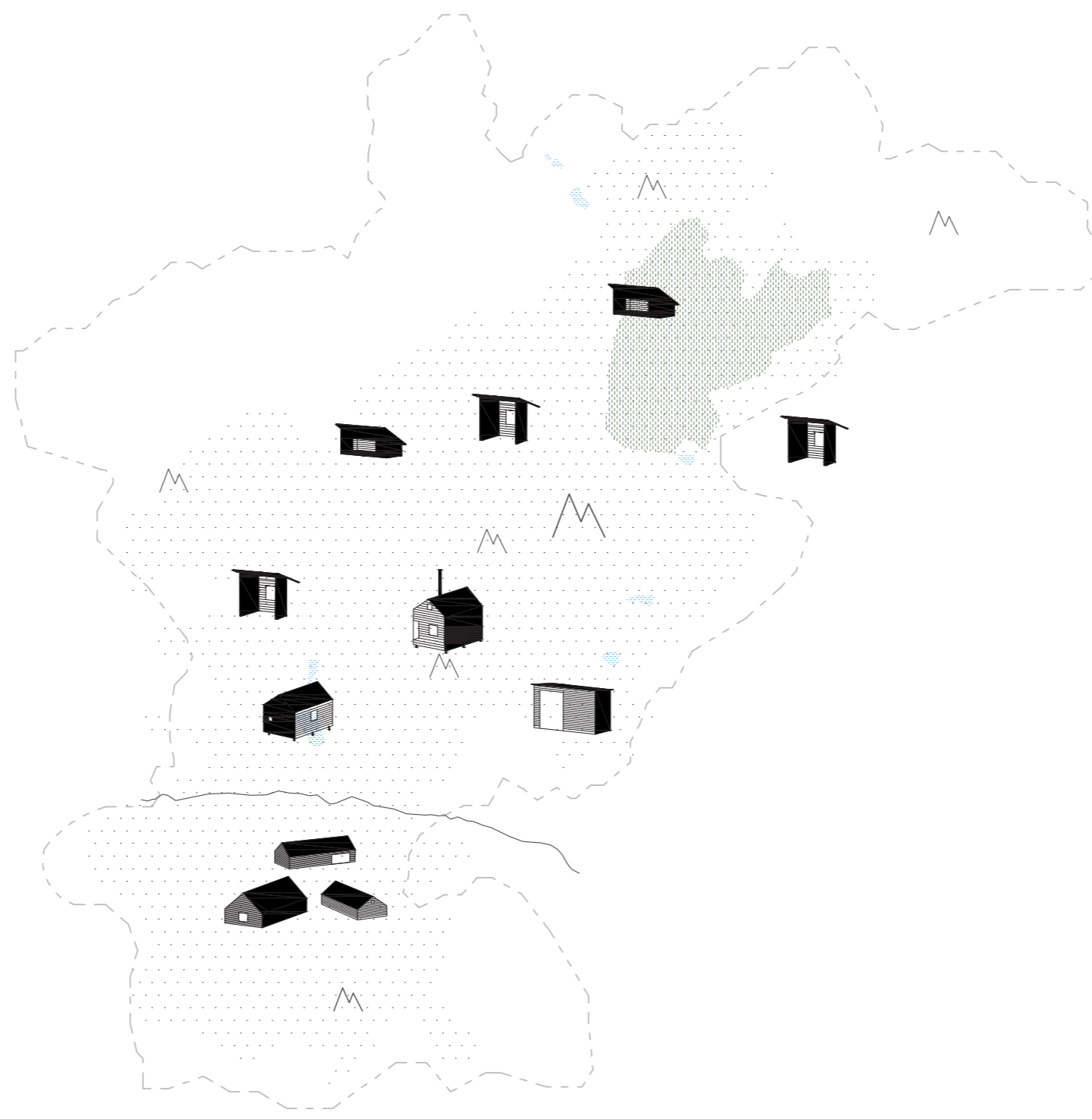
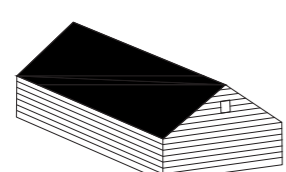
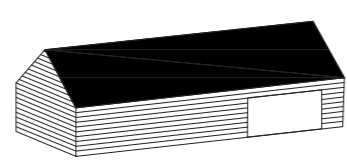
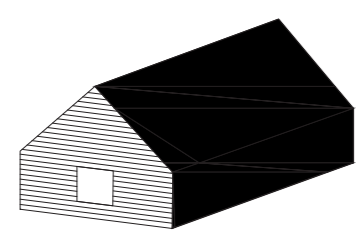
Navržená zázemí doplnily v mapě prístřešky. Síť je tedy kompletní a nabízí několik typů - od míst s posezením, krytým otevřeným prostorem pro přespání, uzavřenou chatu s vytápěním i bez až po pronájem pokoje.

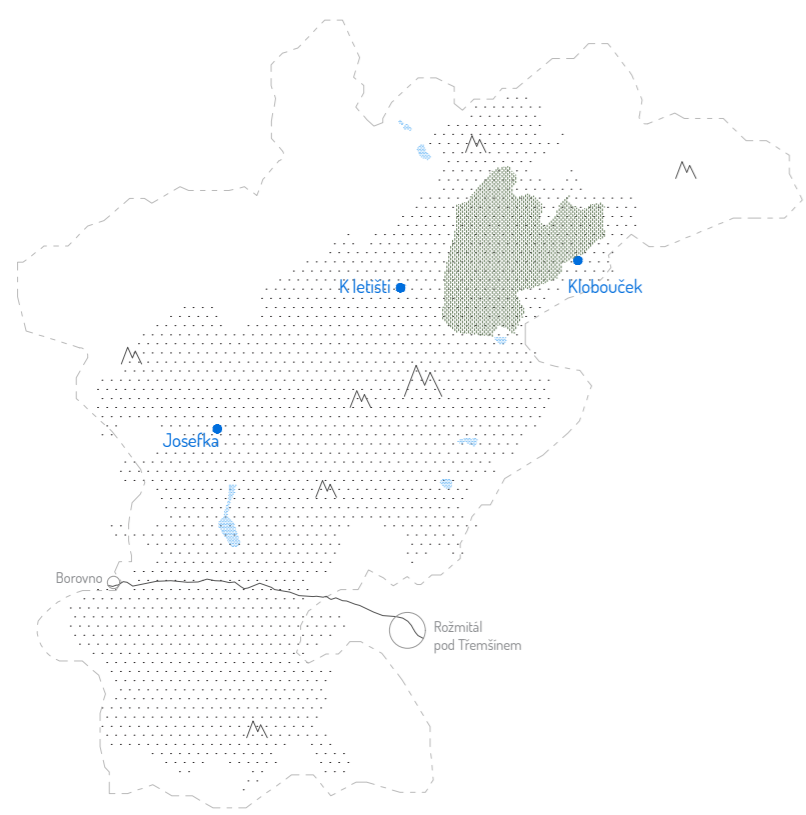
- Vojenské cvičiště Jince - nepřístupné
- CHKO Brdy
- již existující prístřešky/lovecké boudy
- prístřešky pro krátkodobé zastavení
- místa pro občerstvení/přespání
- lovecká bouda

Síť



- Vojenské cvičiště Jince - nepřístupné
- CHKO Brdy
- zázemí
- prístřešky



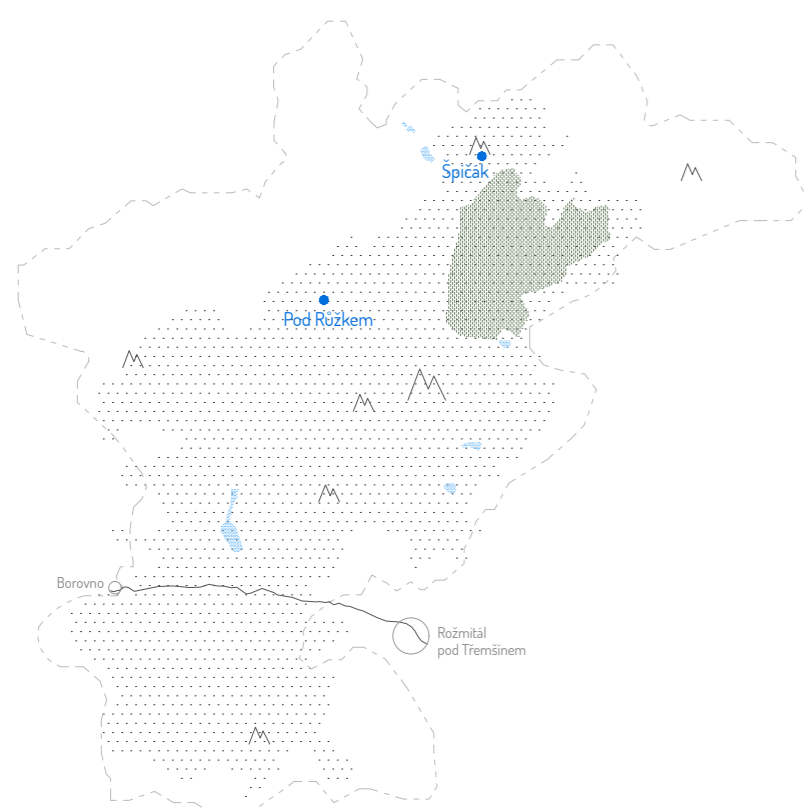
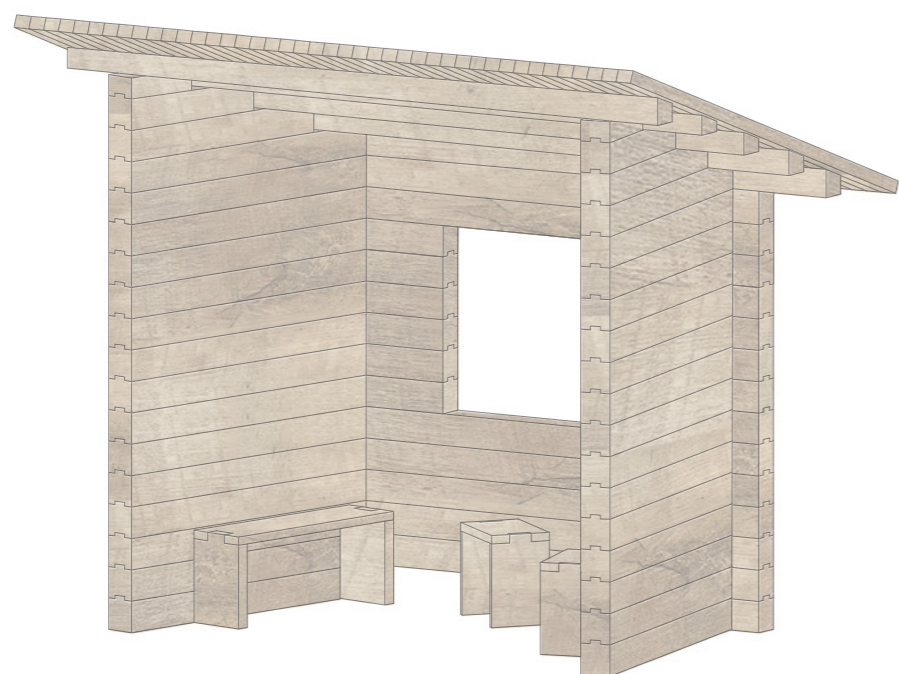


Okno do krajiny

Dřevěný přístřešek pro krátkodobé posezení a přečkání případné přeháňky s orámovaným výhledem do lesa.

Spodní rám je z dubového dřeva - dobře odolává vlhkosti
- podložení kamery, zbytek stavby je dřevo smrkové -
typické pro tuto oblast. Střeška je z dřevěných šindelů -
ty jsou vyrobené v brdské osadě Tesliny.

Vybraná místa jsou vzdálena přibližně hodinu od nejbližšího
trvale obydleného místa se zázemím.

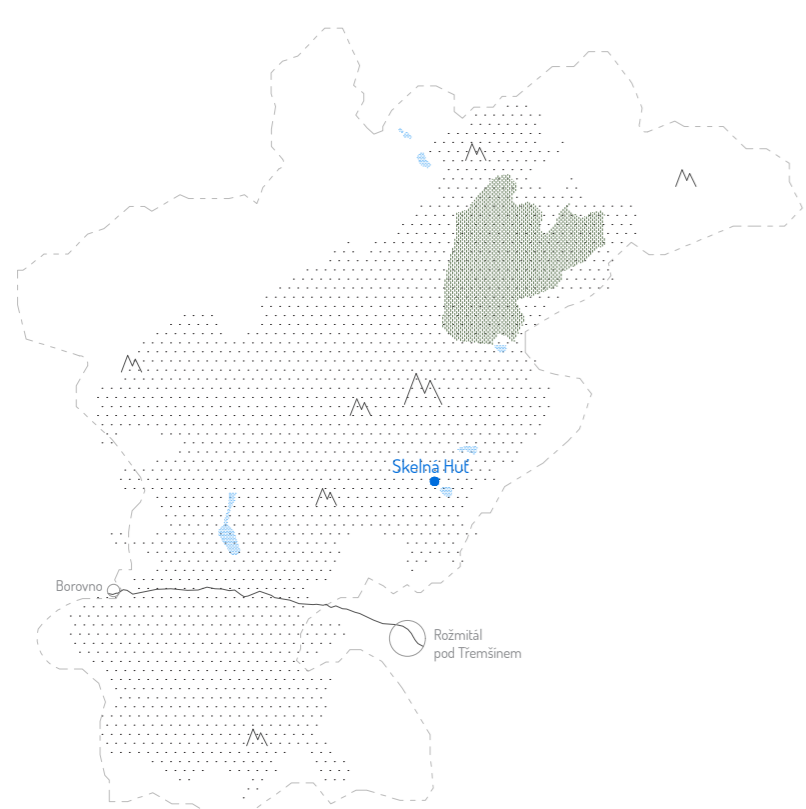
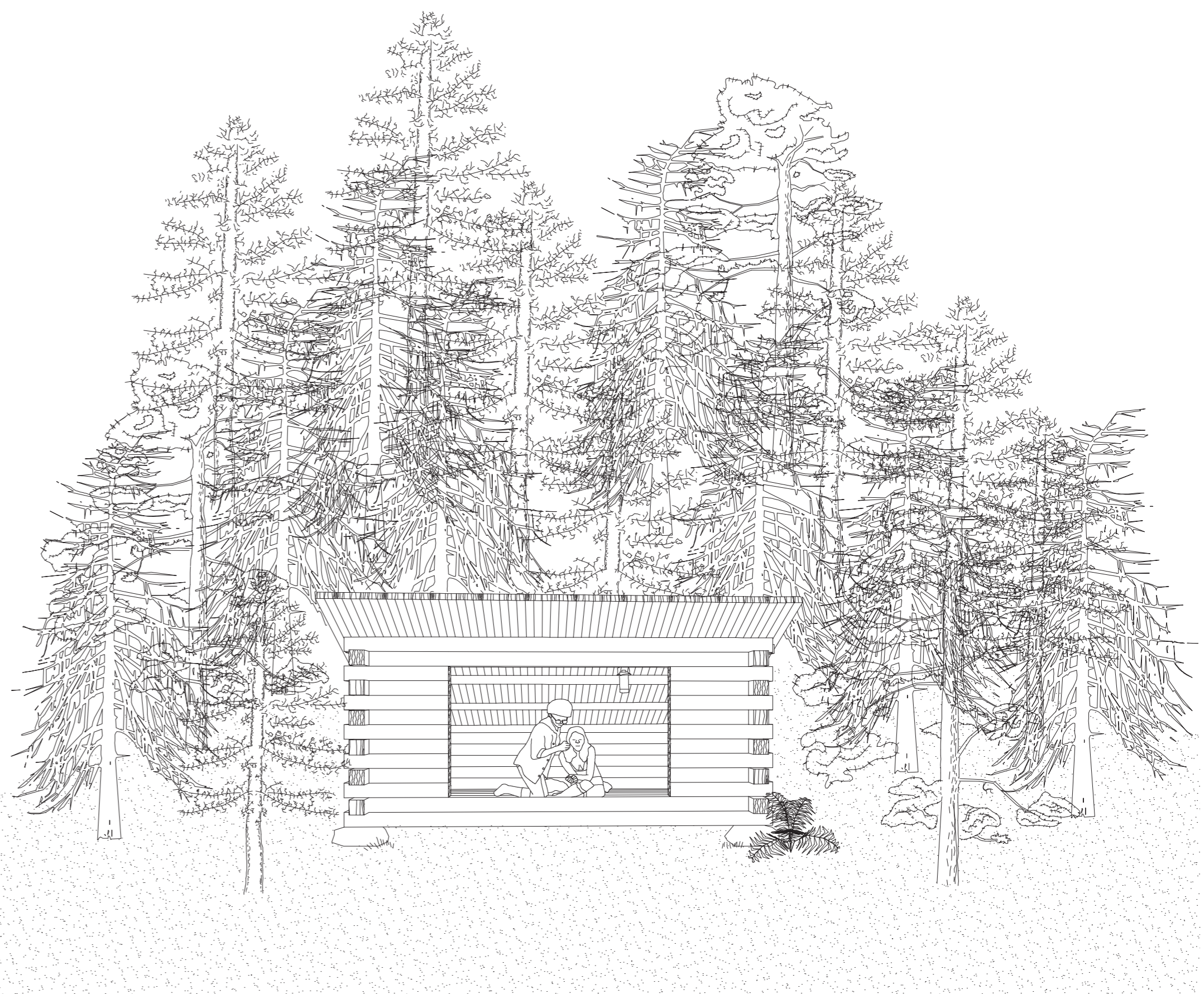
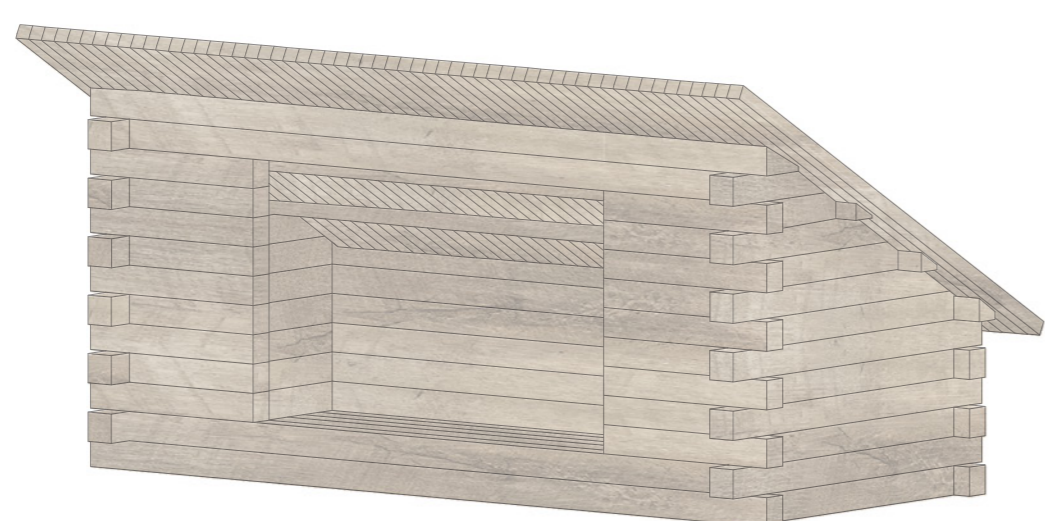


Přístřešek pro přespání

Dřevěný přístřešek pro přečkání dešťové přeháňky
s možností přespání. Kapacita pro přespání: 4-5 osob.

Spodní rám je z dubového dřeva - dobře odolává vlhkosti
- podložení kamery, zbytek stavby je dřevo smrkové
- typické pro tuto oblast. Střeška je z dřevěných šindelů -
vyrobené v brdské osadě Tesliny.

Vybraná místa jsou vzdálena přibližně hodinu od nejbližšího
trvale obydleného místa se zázemím.

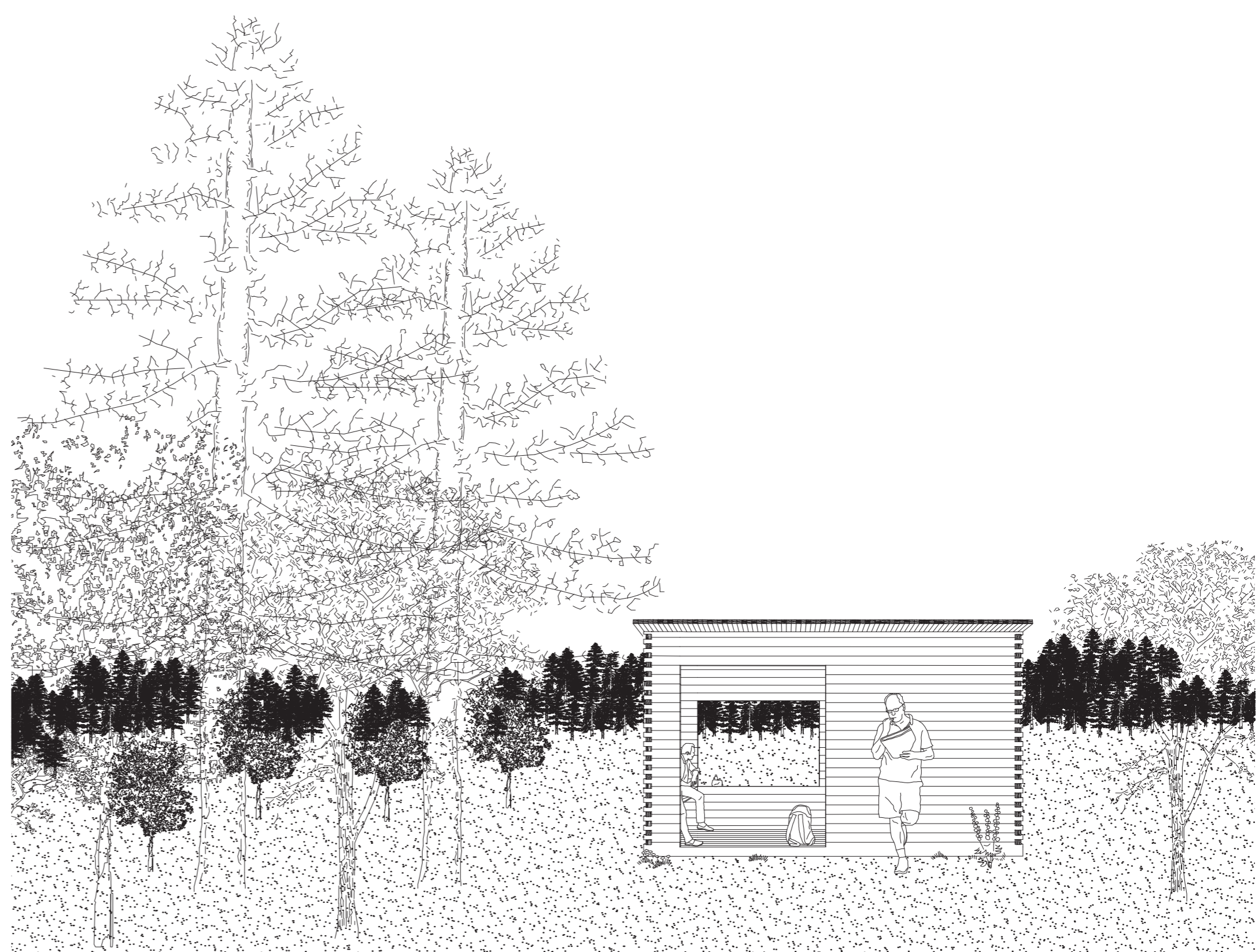
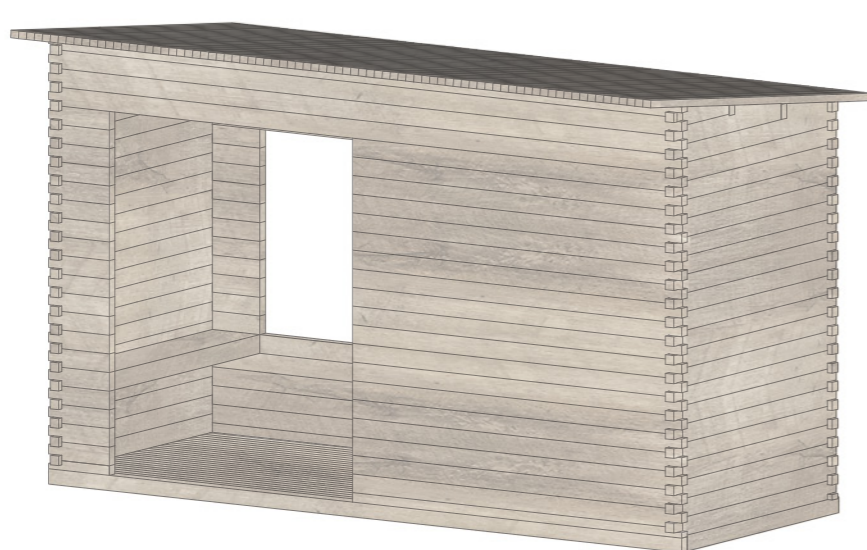


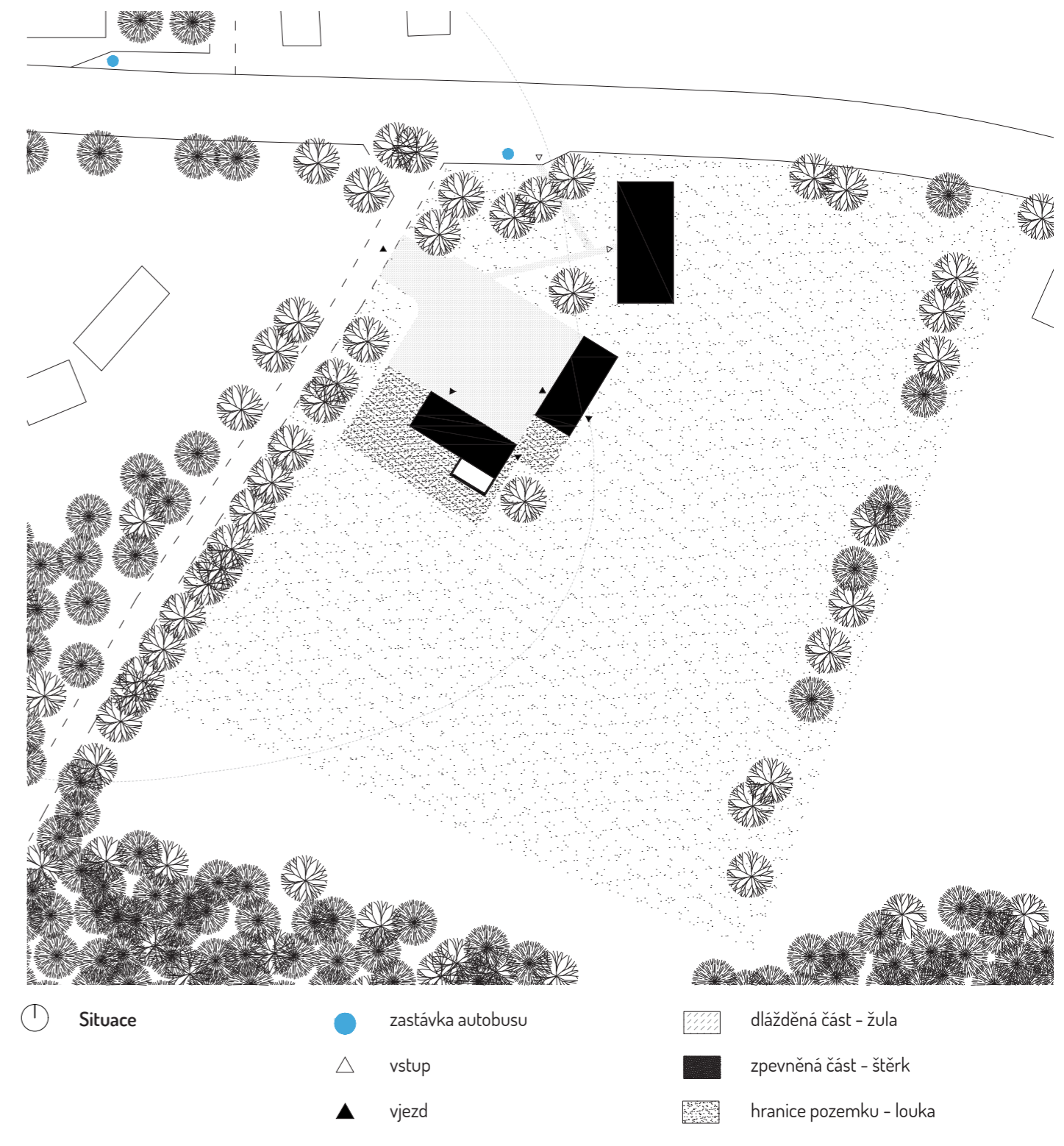
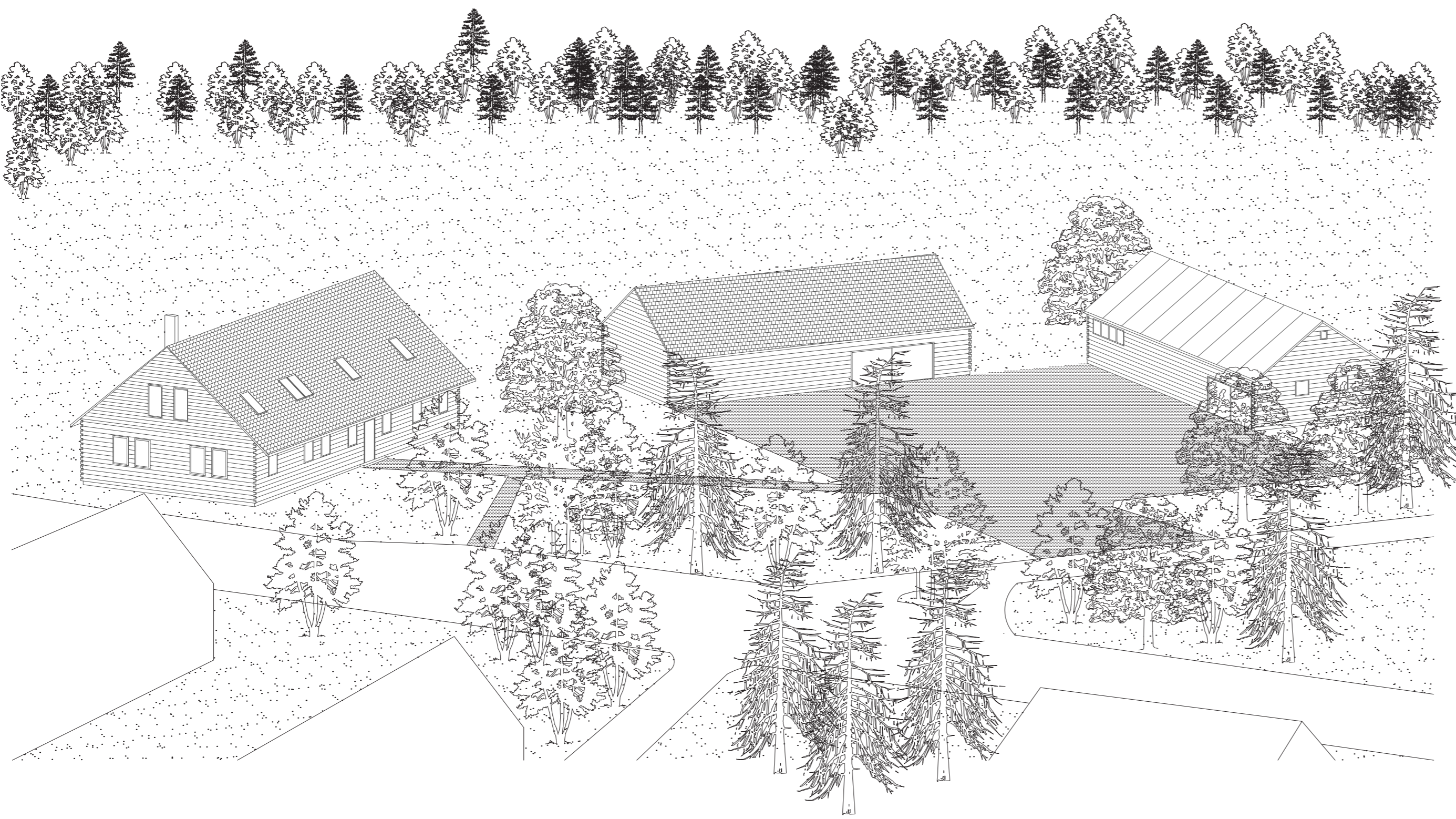
Skelná Huť

Louka obklopená lesem. Místo, kde je možné posedět s
výhledem. Přečkat proměnlivé počasí. Přespat.
Přístřešek je rozdělen na dvě části - posezení s výhledem
a chráněnou spací zónu. Kapacita pro přespání: 2 osoby.

Spodní rám je z dubového dřeva - dobře odolává vlhkosti
- podložení kamery, zbytek stavby je dřevo smrkové
- typické pro tuto oblast. Střeška je z dřevěných šindelů -
vyrobené v brdské osadě Tesliny.

Přístřešek je vzdálen přibližně hodinu od nejbližšího trvale
obydleného místa se zázemím.

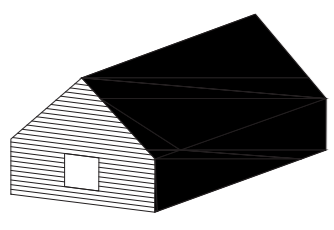




- Situace
- zastávka autobusu
- △ vstup
- ▲ vjezd
- ▨ dlážděná část - žula
- zpevněná část - štěrk
- ▨ hranice pozemku - louka

Soubor tří staveb - obytný dům, stáj a stodola - jsou navrženy s odkazem na tradiční uspořádání statků. Měřikové i typem sedlových střech, štíty respektují obraz místa, ač je mírně pokrivený dostavbou. Vjezd na pozemek je zajišťován z asfaltové silnice třetí třídy, která následně přechází v lesní cestu. Nádvoří je vydlážděno kamennou žulovou dlažbou, z důvodu dobré propustnosti vody a zároveň velké únosnosti pro přejezd zemědělských strojů. Okolí zemědělských staveb je zpevněno štěrkem.

Stáj je průchozí ze dvora směrem na louku. Za stáji je hnojiště mírně zapuštěné a doplněné stromem - ořešákem kralovským, který se tradičně vysazuje v jejich blízkosti pro své účinné odpudivost hmyzu. Na stáj navazuje průjezdná stodola určená k uchování sena a možného parkování malého zemědělského stroje obsluhující stáj. Tyto dvě zemědělské stavby jsou doplněny domem určeným k bydlení majitelů. V podkroví domu jsou tři dvoulůžkové pokoje, které je možné si pronajmout při své zastávce k přespání, po celodenním pochodu nebo odsud ráno vyrazit na celodenní výlet.

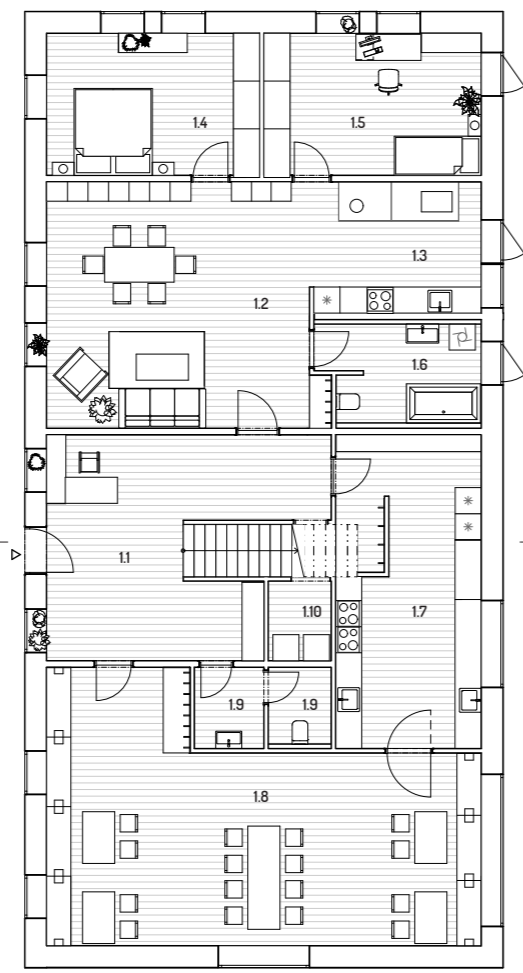


Obytný dům

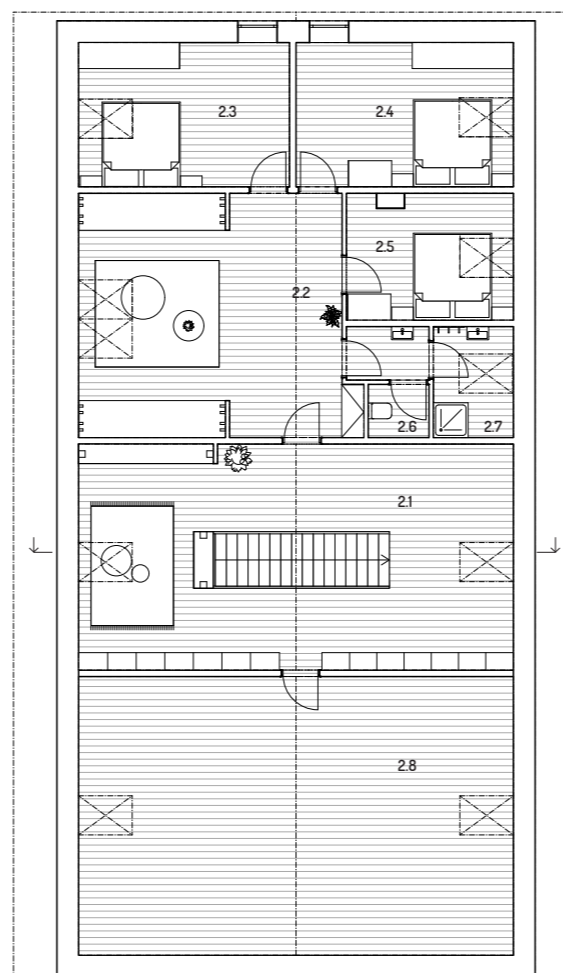
Domov. Přístřeší. Komunitní prostor.

Místo, kde bydlí rodina. Starají se o koně. Pečou chleba v peci. Z kuchyně rovnou na zahrádku pro zeleninu. Z koupelny pověsit prádlo ven na slunce. Pocerstý u nich může složit hlavu - pronajmout si pokoj. Posídat s výhledem na louku. Do lesa. A vydat se dál na pouť brdskými hvozdy. Velká místnost, kde se mohou lidé z osady setkat. Uspořádat hostinu, oslavu či jen pobýt spolu.

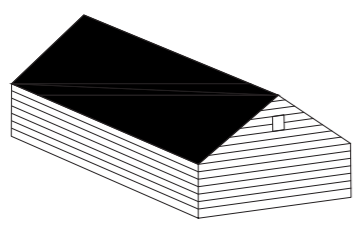
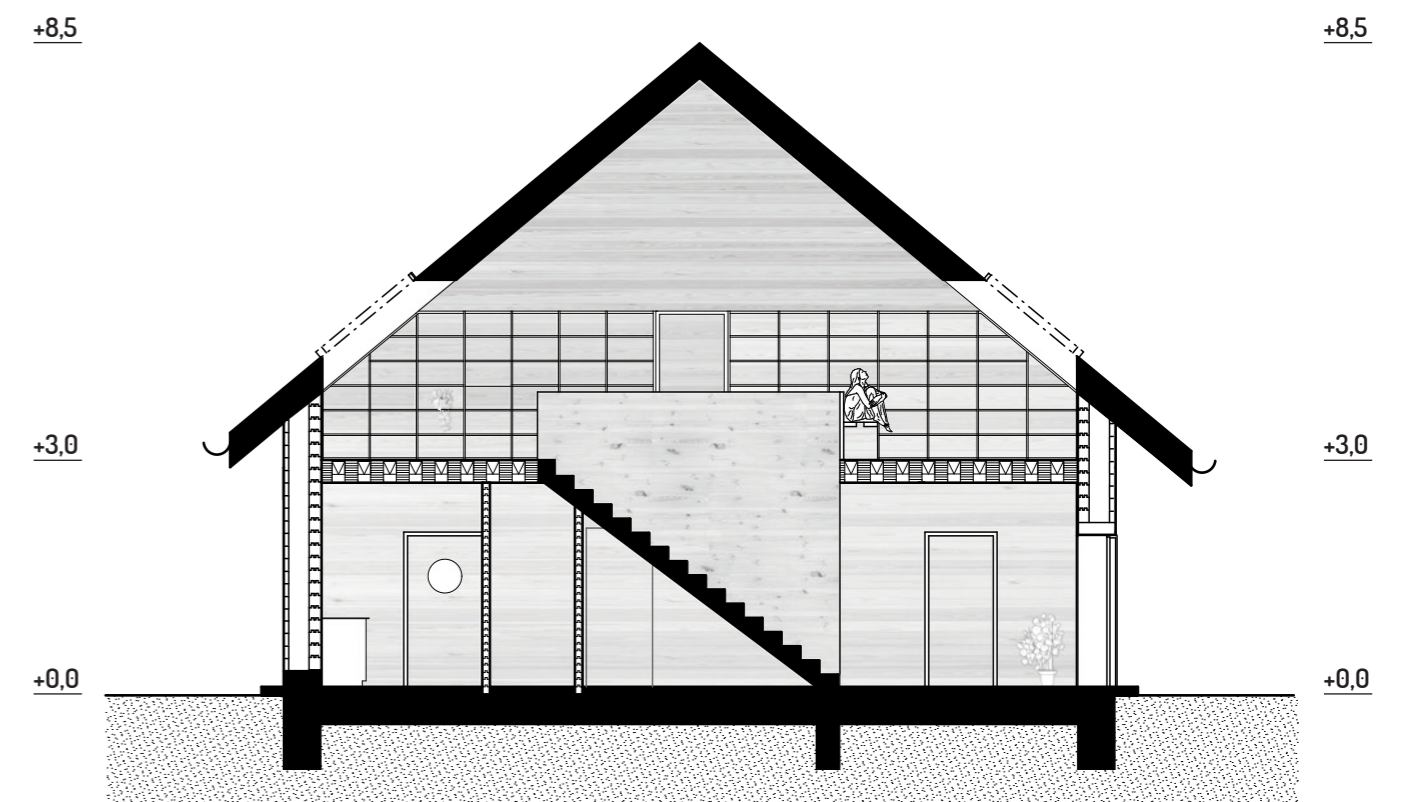
Dům je dřevěný, příkrytý šindelovou střechou, která se v osadě vyrábí. Ohrazen plančovým plotem. Vjezd k němu je ze stávající asfaltové lesní cesty. Pěší cesta vede od hlavní komunikace ze zastávky.



- Půdorys přízemí**
- návěšnická část
 - 11 hala
 - 18 společenská místnost
 - 19 WC
 - soukromý byt
 - 12 obytný pokoj s jídelnou
 - 13 kuchyně s pecí
 - 14 ložnice
 - 15 pokoj
 - 16 koupelna
 - zázemí
 - 17 kuchyně
 - 180 technická místnost



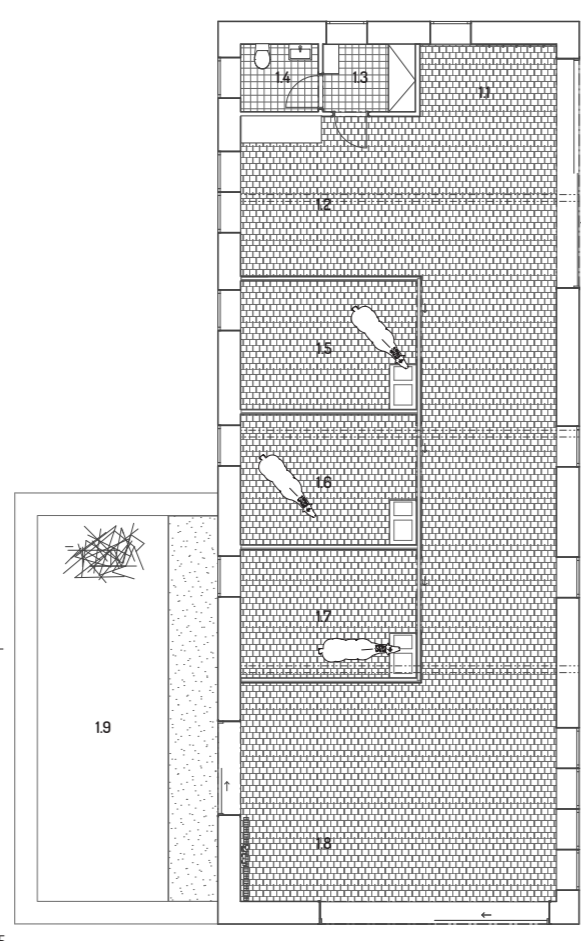
- Půdorys první patra**
- společné prostory
 - 21 hala
 - 22 společenská místnost
 - 25 WC
 - 27 sprcha
 - k pronájmu
 - 23 pokoj
 - 24 pokoj
 - 25 pokoj
 - zázemí
 - 28 sklad / půda



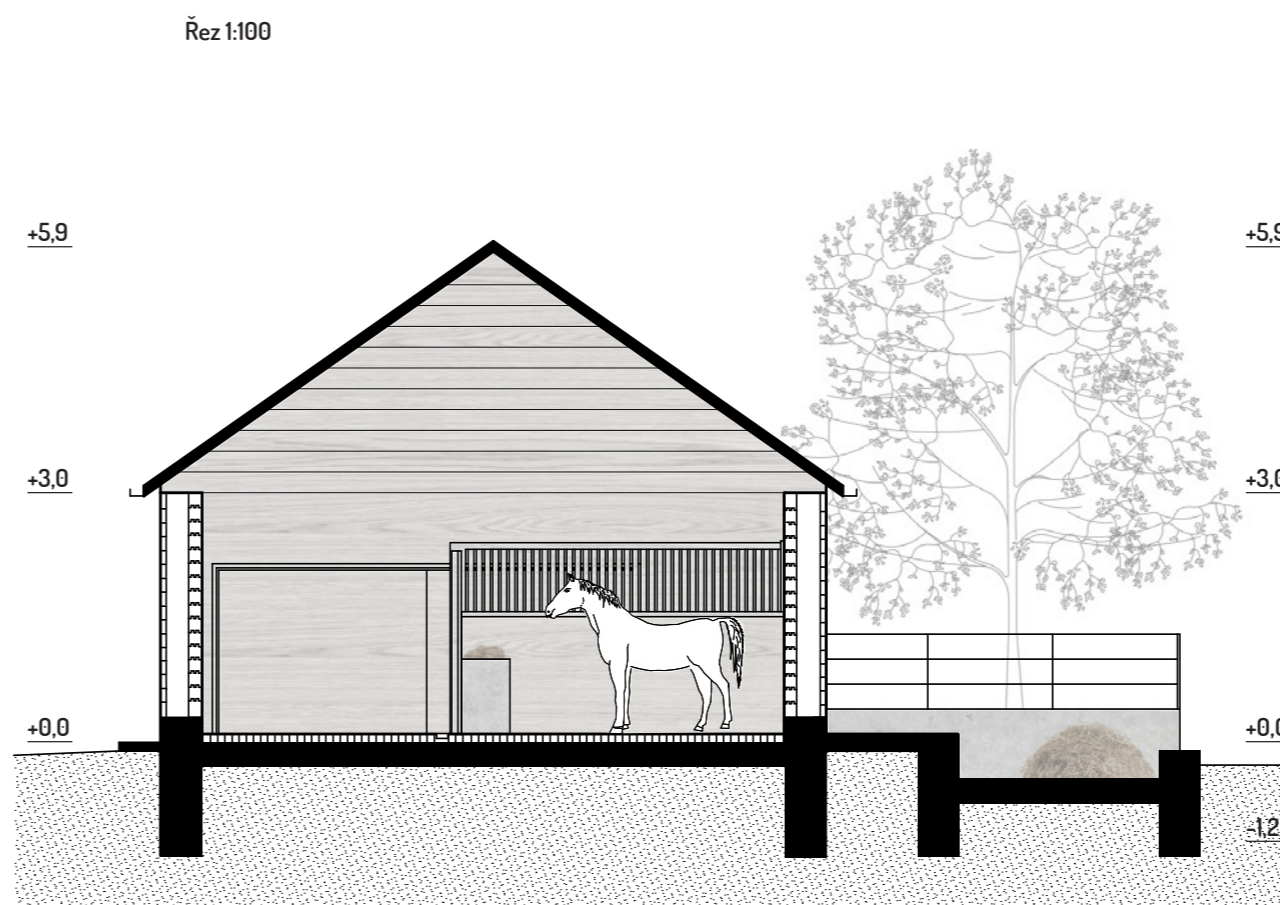
Stáje

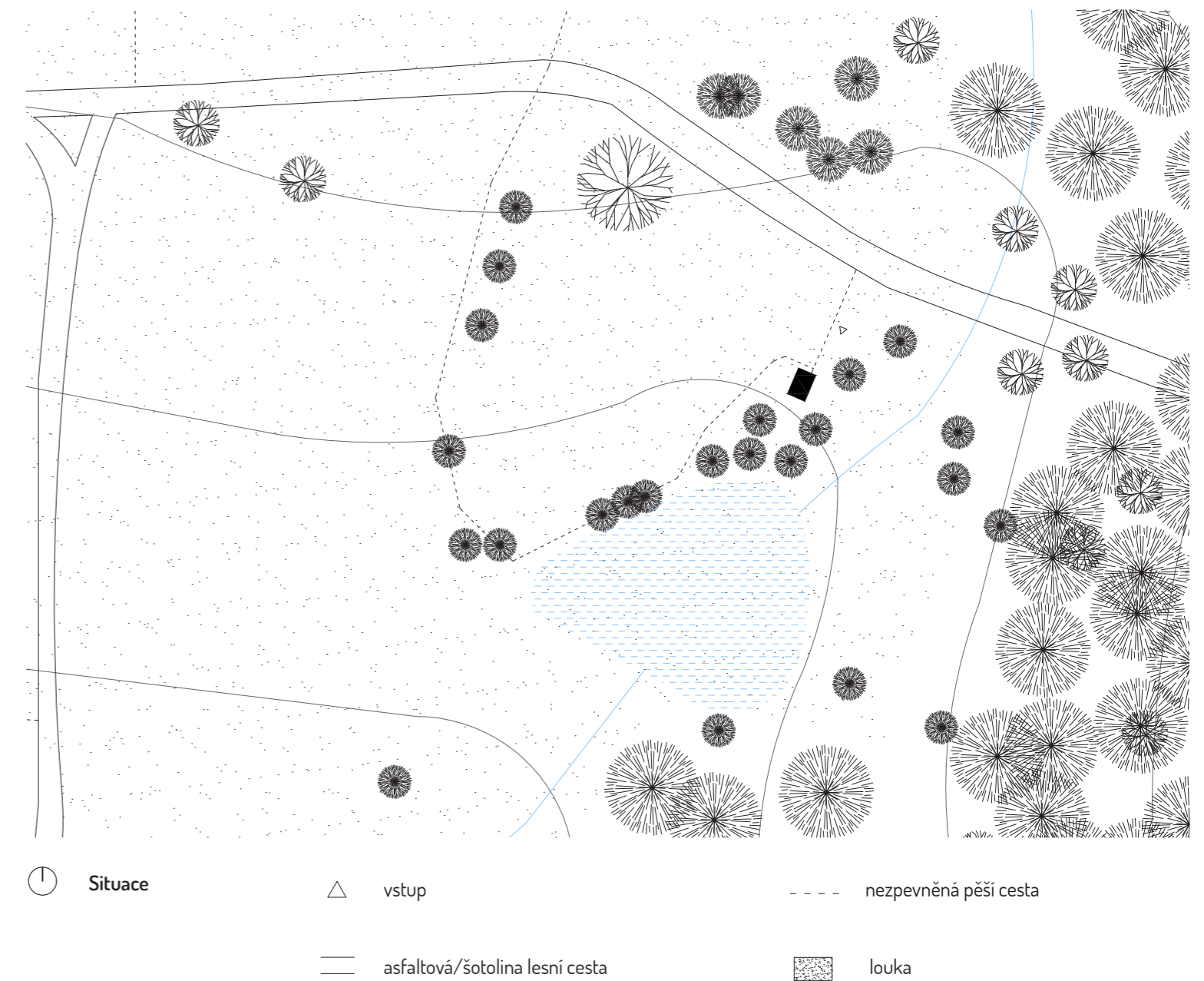
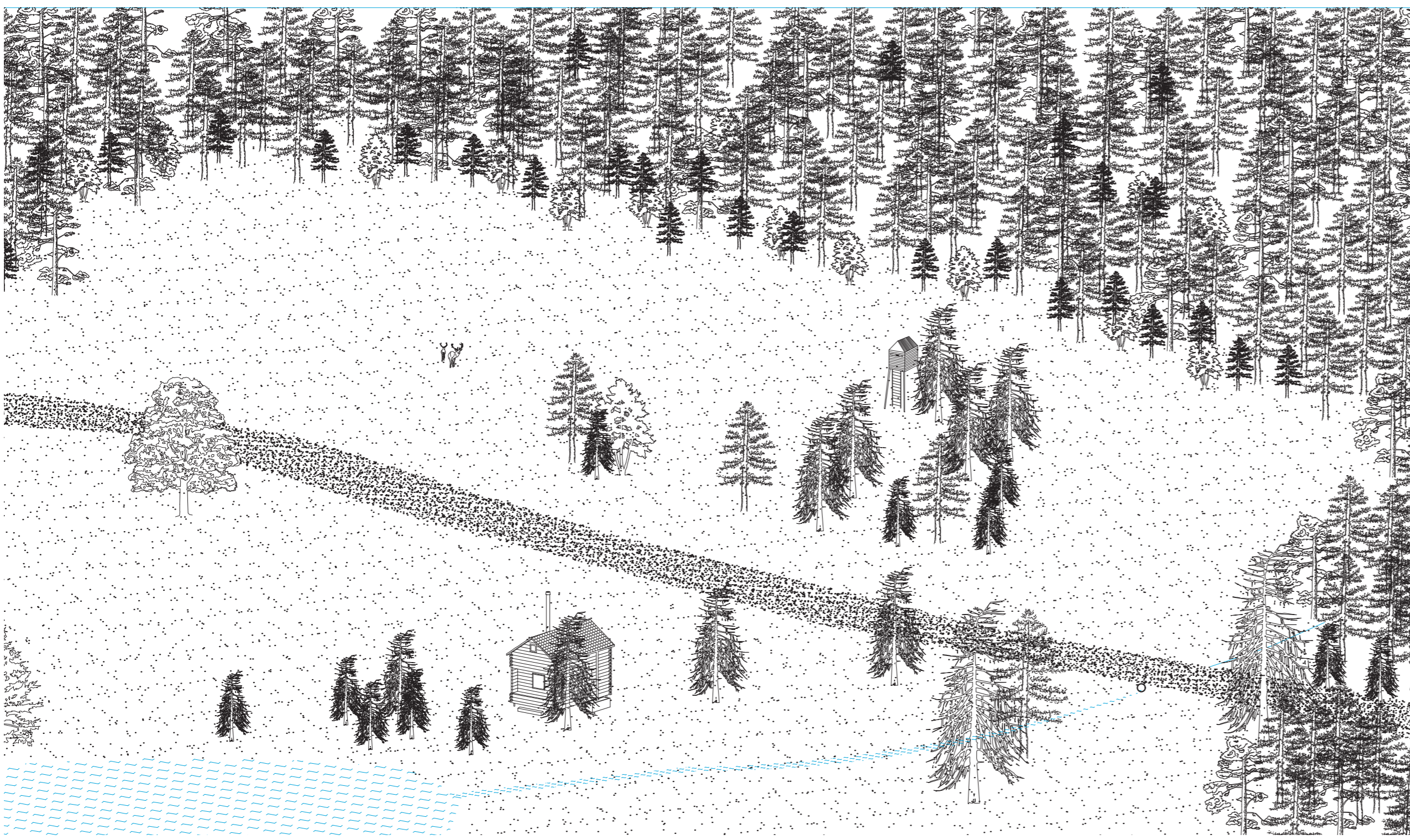
Tři koně ve svých boxech. Zázemí.

V dřevěné stáji se spalíkovou dřevěnou podlahou z dubu. Okna vysoko, aby neošlivala. Plně lepené vazníky nesoucí plechovou střechu se zvukově pohltivou vrstvou. Dřevěné stěny jsou izolované, opatřené ochranným nátěrem.



- Půdorys stáje**
- 11 sklad postrojů
 - 12 příprava krmiv
 - 13 šatna
 - 14 WC
 - 15 stájový box
 - 16 stájový box
 - 17 stájový box
 - 18 mycí plocha
 - 19 hnojiště



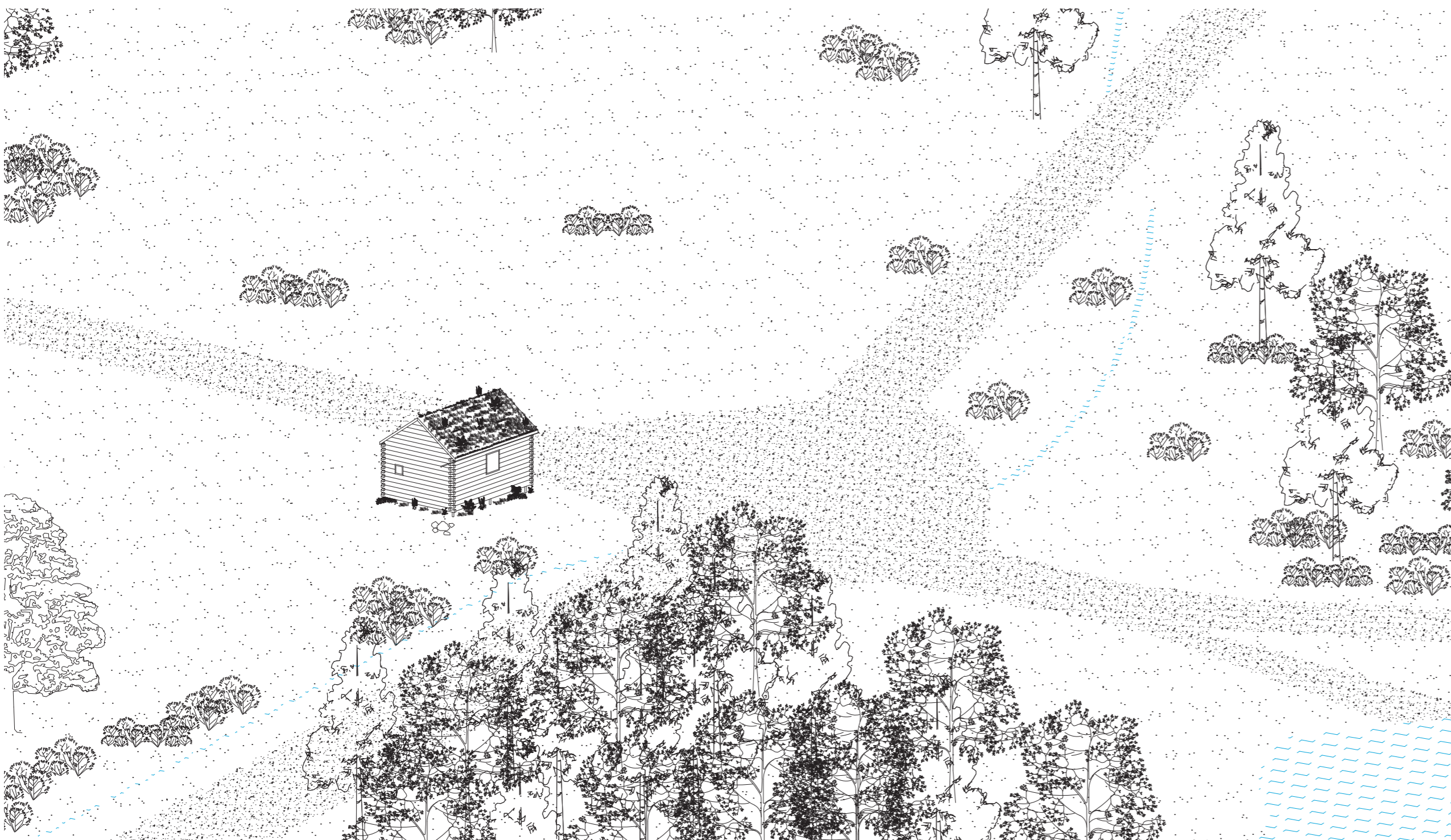
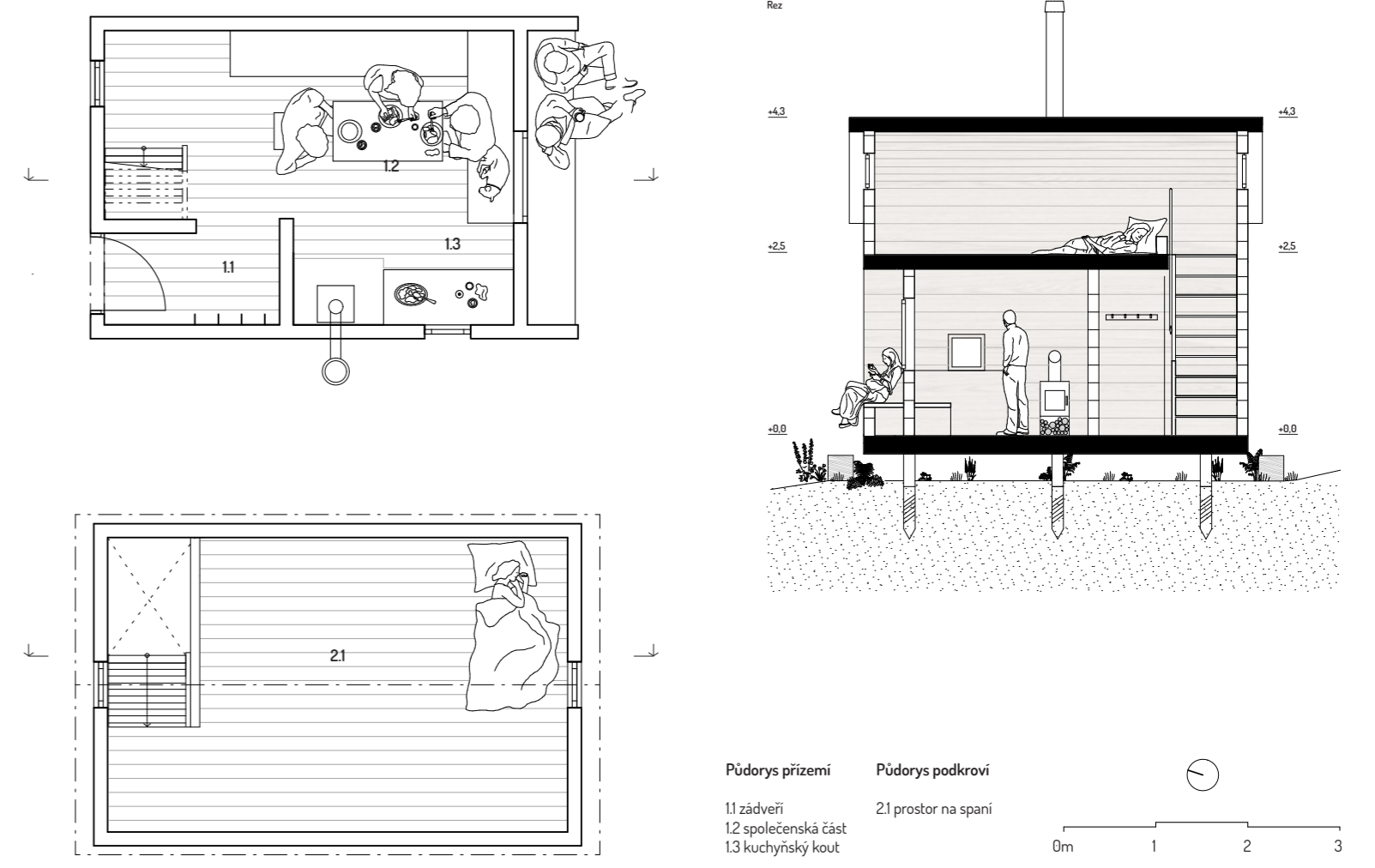


Srub I.

Přístřeší. Večere u ohně.

Několikahodinové chazení lesem občas přeruší asfaltová, betonová či bahničná cesta. Jednoduché se zde ztratit. Pak se najednou rozprostírá pláň. V drsném, horském prostředí - louka. Klid, jezírko a potok. Šum listů ve větru několika listnatých stromů. Chladno a prší. Přesnější leje jako z konve. Mezi stromy kouká. Srub. Dřevěný, s kominem a pár svíčkami na stole. Nabízí skryš - sucho a teplo. S výhledem na jezírko dokud nezapadne slunce. Co víc je třeba?

Srub je dřevěný, přikrytý šindelovou střechou, která se vyrábí v osadě Tesliny. V přízemí je zádveří, prostor pro ohřívání a přípravu jednoduchého pokrmu a stůl s lavičkami. Do podkroví se leze po jednoduchém žebříku, kde se nachází prostor pro přespání - karimatka a spací pytel jsou součástí vybavy turistů.



Srub II.

Přístřeší. Pozorovatelná.

Stával zde jeden z domů zaniklé vesnice jménem Padrť. V blízkosti rybníka. V oblasti, kde hnízdí orl mořský, volavka popelavá či zde žije vydra. Na louce blízko potoka. Sníst si zde svačinu, schovat se před větrem a načerpat energii. Nebo zde strávit noc při svíčkách a u snídaně pozorovat místní flóru i faunu.

Srub je dřevěný, přikrytý zelenou střechou. Je jednopatrový. Za zádveřím se nachází stůl s lavičkami, prostor pro přípravu pokrmů a dvěma spacími místy. Vybavení v podobě malé plynové bomby pro ohřev pokrmu, karimatka a spací pytel jsou součástí vybavy turistů.

