

Dostavba bloku v Ostravě

Klára Smotlachová

Diplomová práce

Dostavba bloku v Ostravě

Klára Smotlachová

vedoucí práce: prof. Ing. arch. Ján Stempel
Ing. arch. Ondřej Beneš
Ing. arch. Jan Jakub Tesař, Ph.D.

Fakulta architektury
České vysoké učení technické v Praze
letní semestr 2020

Bytový dům v historickém jádru.
Katedrála, k ní pěší zóna.
Veřejný prostor, auta v podzemí.
Mendelsohnův Bachner před nosem, Masarykáč v zádech.
Měď. Jak dlouho asi vydrží?
Zahrada na střeše, zahrada ve vnitrobloku.

OBSAH

ÚVOD

ANALYTICKÁ ČÁST

kontext lokality
historie lokality
schwarzplan
struktura zástavby
funkce
doprava
zeleň
obraz města
hodnoty

PROGRAM

územní plán
reference
stavební program
urbanistické řešení
myšlenková mapa

NÁVRH

schéma
koncept
situace
vizualizace
půdorysy
sekce bytů
kapacity
řezopohledy
pohledy
detail fasády

ZÁVĚR

DOKLADY

ZDROJE

ÚVOD

Zadáním mé diplomové práce byla dostavba chybějící části bloku v Ostravě. Řešené místo se nachází v historickém jádru Ostravy. Tato proluka je nyní využívána jako parkoviště a stánkový prodej. Přestože zde bylo více úmyslů, jak s funkcí daného místa naložit, myslím si, že právě doplnění městské struktury o bytový dům s komerčním parterem by mohlo být pro oživení centra přínosné.

Moji snahou bylo přispět k regeneraci utlumeného dění v centru Ostravy a také nabídnout obyvatelům atraktivní místo k bydlení. Cílem bylo navrhnout budovu, která bude sloužit nejen pro prodej, či pronájem bytů, ale také vytvořit hodnotné místo pro interakce lidí ve městě.

Tomuto návrhu předcházela analýza území, která byla řešena v minulém semestru v rámci diplomního semináře.

ANALYTICKÁ ČÁST

MORAVSKOSLEZSKÝ KRAJ



MORAVSKÁ OSTRAVA A PŘÍVOZ



MĚSTO OSTRAVA



OSTRAVA

rozloha: 214,23 km²
počet obyvatel: 289 128

Moravská Ostrava a Přívoz

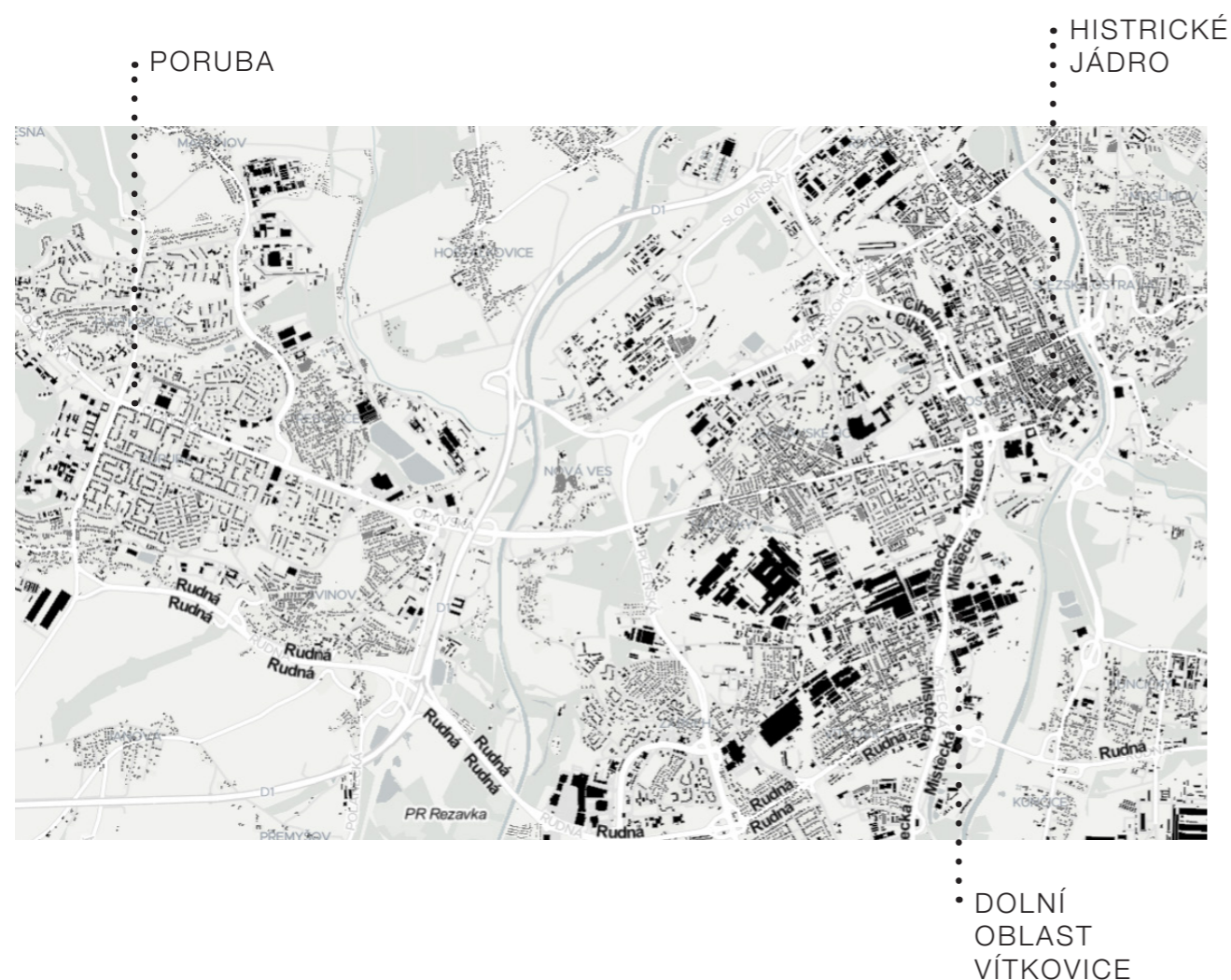
rozloha: 13,53 km²
počet obyvatel: 36 776

KONTEXT LOKALITY

Ostrava je jako městský celek roztržena na více center: historické centrum Moravské Ostravy, uměle vytvořené centrum v Porubě a „nové“ kulturní centrum v areálu Dolních Vítkovic. Návštěvnost historického centra je spíše nárazová, samotný městský ruch se přesouvá do nedalekého nového obchodního centra Nová Karolina.

Nevyužité proluky rozseté po centru Ostravy jsou tématem nejen mezi zastupiteli města, ale také mezi jejími obyvateli. Dočasná řešení těchto prázdných míst, jako je parkování, stánkový prodej, či jen nedomyšlený kus zeleně, nepřispívají k trvalému návratu života do centra.

Řešený blok se nachází v historickém jádru města mezi náměstím Msgre. Šrámka a ulicemi Purkyňovou a Zámeckou, v těsné blízkosti Masarykova náměstí a katedrály Božského Spasitele. Samotné centrum Ostravy patří do městské památkové zóny Moravské Ostravy. Charakteristika zástavby v okolí je bloková, jedná se převážně o činžovní domy. Ve 20 a 30. letech 20. století byly v centru vystavěny rozsáhlé banky, úřady a obchodní domy.



HISTORIE MÍSTA

STŘEDOVĚK

V těsné blízkosti starší slovanské osady byla roku 1267 založena Ostrava. Město před soutokem řeky Ostravice a Odry. Sloužila jako sídlo u přechodu řeky. Pravděpodobně se jednalo o obchodně tržní sídlo, také i s funkcí administrativně správní. V roce 1362 mu král a císař Karel IV. udělil právo konání šestnáctidenního výročního trhu. Město založené z iniciativy církve nese znaky programově založeného sídla, můžeme tak usuzovat na základě významných urbanistických aspektů jako je náměstí a uliční síť. Poloha sídla vůči řece nevybočuje ze zvyklostí středověku. Město bylo založeno v blízkosti brodu, na druhé straně se však postavilo k řece zády. Vlastní město bylo později od řeky odděleno pásem hradeb. Řeka sloužila jako zdroj vody, ale i jako likvidátor odpadu. Zpočátku město bylo bez hradeb, které se vybuďovaly mezi lety 1371-1376. V hradbách byly zřízeny tři hlavní brány – na severovýchodě Záměstní brána, největší a silně opevněná. Na jihovýchodě Hrabovská / Vítovska brána a na severozápadě brána Přívozska. Jádrem města se stalo obdélníkové náměstí, rozlohově velkoryse založené, 125 x 75 m. S náměstím souvisí uliční síť, založena jako pravoúhlá. Stává se jedním z potvrzení kolonizačního původu města. Náměstí je obklopeno měšťanskými domy a v rohu umístěnou radnicí. Město bylo zastiženo řadou katastrof – požáry, morem i třicetiletou válkou. Spousta našich měst má za sebou středověkou historii. Jsou zakotveny řadou původních objektů a svou přežívající uliční strukturou. Především jejich rozloha dnes představuje historická jádra měst.

OSTRAVA JAKO INDUSTRIÁLNÍ MĚSTO

Změna představovala dlouhodobý proces, započatý objevem uhlí. Hlavní urbanistické okolnosti představují vznik předměstí, zánik městských hradeb a nastoupení železniční dopravy. Prudký růst aglomerace nastartovalo v roce 1828 založení železáren ve vsi Vítkovice. Jako další zanikl prasečí trh za hradbami, dříve konaný na budoucím Antonínově náměstí. V jeho místě vznikla větrná jáma Antonín, v jejíž souvislosti na řešeném území se začala navyšovat halda sutí. Napojení na Severní dráhu Ferdinandovu v roce 1847 dalo vzniknout nádražím ve Svinově a Přívoze. To způsobilo, že se Ostrava v druhé polovině 19. století stala jedním z nejvýznamnějších průmyslových středisek Rakousko-uherské monarchie. Také měly vliv na další směry územního rozvoje Moravské Ostravy. V maloměstském prostředí klíčila velká touha po vzestupu – „zvelebení velkoměstského charakteru“. Víze rušných ulic s elegantními hotely, kavárnami a obchody s výkladními skříněmi. Do nebe čnějící mrakodrapy. Společenský život na přelomu 19. a 20. století, se odehrával v centru města. Podle národnosti v Českém národním domě (dnešní divadlo J. Myrona), v Německém domě (zničeném během druhé světové války), v Polském domě a Městském divadle (dnešní divadlo A. Dvořáka). Na vývoj městské struktury měla vliv regulace vydaná ke konci 19. století – povolení stavět při hlavních komunikacích jen řadové, minimálně dvoupodlažní domy. Z hygienického hlediska na konci 19. století byla nutná asanace staré zástavby. Po roce 1900 nastal rozmach stavební činnosti. Antonínovo náměstí se mělo stát jednou z nejhezčích částí a jakousi branou do města. Posledních 20 let před válkou dalo centru města řadu staveb pro bydlení a kulturu.

MEZIVÁLEČNÉ OBDOBÍ

Období dalšího rozvoje průmyslu a především vize dokompletování občanského vybavení ve městě. Roku 1924 se naplnil sen o tzv. Velké Ostravě, připojilo se sedm obcí. Vyrosla řada obchodních domů, bank a administrativně správních budov, mezi nimi i Nová radnice. Pozitivní vývoj byl poznamenán hospodářskou krizí v roce 1930 a nástupem druhé světové války. V tomto dvacetiletí bylo vybudováno více než 40 staveb občanského vybavení. Centrum města se rozšiřuje na sever a dochází k rozvoji i na druhém břehu řeky Ostravice.

OD KONCE DRUHÉ SVĚTOVÉ VÁLKY PO SOUČASNOST

Během války bylo zasaženo i centrum města, kde důsledkem bombardování vznikla řada proluk. V období 50. let se ČSR orientovalo na rozvoj těžkého průmyslu, jehož centrem byla Ostrava, nazývaná „ocelovým srdcem republiky“. Vyrosla řada nových sídlišť, nejznámější Poruba pro 80 tisíc obyvatel, ve stylu socialistického realismu. Vznik sektorových urbanistických struktur, za pásem nekvalitní zástavby dělnických kolonií, značně uškodil pověsti centra města a ohrožoval plnění některých jeho tradičních funkcí městského centra. Také mu uškodila myšlenka přesunutí jeho funkce do nové městské části Poruba, zatímco historické jádro bylo určeno na dožití. Částečně je tím postiženo dodnes. Ostrava se v tomto období stala sídlem Technické univerzity Báňské a Ostravské univerzity. Město obohatila další divadla a dnešní Janáčkova filharmonie. Během nadcházejících let město narůstalo. Po roce 1989 se přes negativní obraz vývoje uskutečnila řada počínů podporující oživení centra města.

Mnoho domů bylo v historickém jádru města asanováno, převážně v 60. letech 20. století. Od té doby se v centru města nachází proluky bez využití, nebo s menšími nevzhlednými tržnicemi a podobnými „přístavky“.



Obchodní dům Bachner od architekta Ericha Mendelsohna na nároží ulic Zámecká a Puchmajerova (1933)



Průhled Hasnerovou, dnes Purkyňovou ulicí směrem ke katedrále na náměstí Msgr. Šrámka (kolem roku 1905)



Severní fronta Masarykova náměstí (kolem roku 1911)

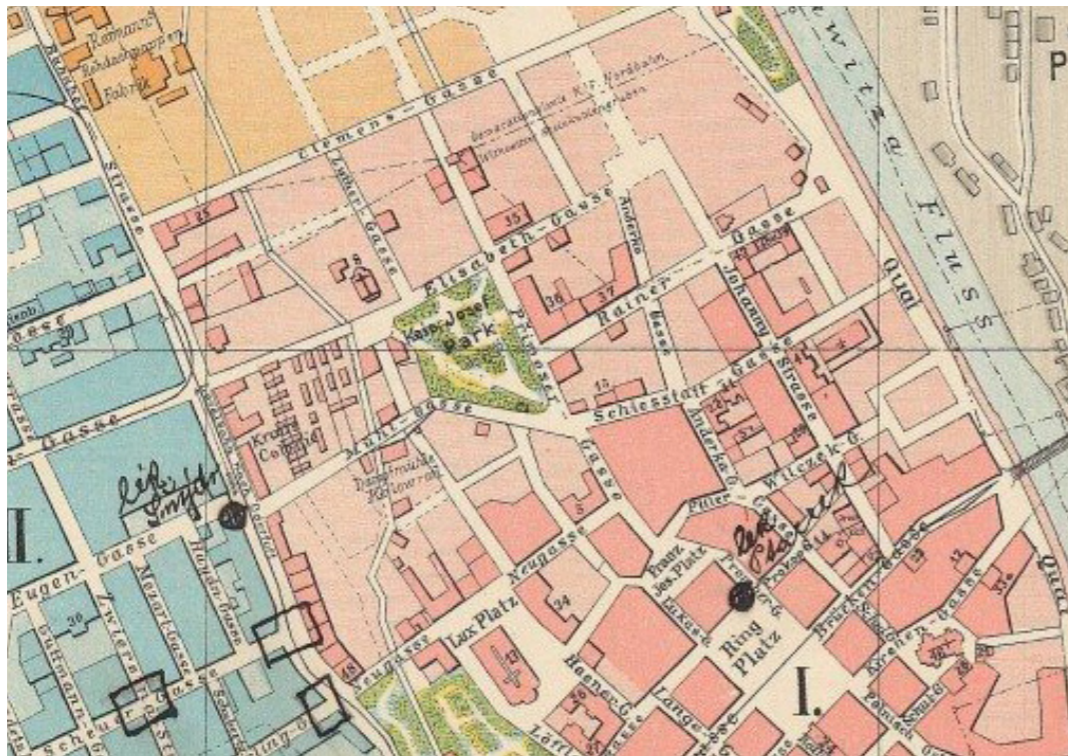
SCHWARZPLAN



Asanace části Masarykova náměstí z roku 1968



● ŘEŠENÁ PARCELA



Historická mapa Ostravy před 2. světovou válkou

STRUKTURA ZÁSTAVBY



- SOLITÉR
- BLOK

FUNKCE



- SLUŽBY, OBCHODY
- VYBAVENOST
- BYDLENÍ
- ADMINISTRATIVA

DOPRAVA



- ULIČNÍ SÍŤ - AUTOMOBILOVÁ DOPRAVA
- PARKOVIŠTĚ
- PĚŠÍ ZÓNA
- MHD
- NÁMĚSTÍ

ZELEŇ



- ZAHRADA
- TRÁVNÍK
- SAD

OBRAZ MĚSTA



- VÝZNAMNÉ LINIE
- VÝZNAMNÉ UZLY
- SMĚRODATNÉ PRVKY

HODNOTY



- PAMÁTKA
- ARCHEOLOGICKÁ PAMÁTKA
- VÝZNAMNÝ VEŘEJNÝ PROSTOR
- HODNOTA

PROGRAM

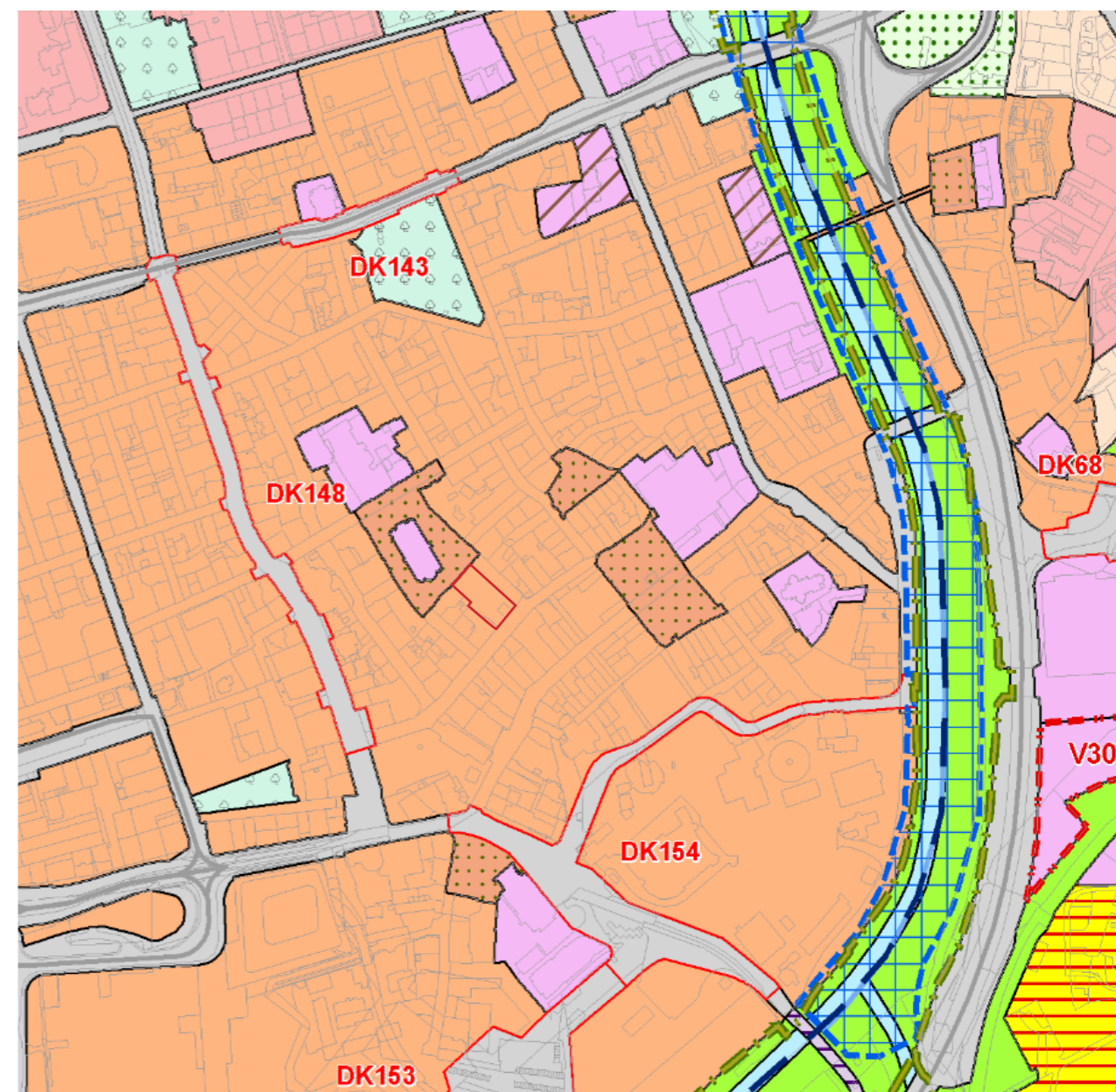
CO SI PŘEJE VEDENÍ MĚSTA OSTRAVY:


- garáže
- nájemní byty
- středisko správních činností (agenda výdejů dokladů)
- malometrážní byty pro seniory

CO LIDEM V CENTRU OSTRAVY CHYBÍ:

- byty
- vědecká knihovna
- parkování
- cukrárna
- bar
- pekárna
- zeleň
- studentské bydlení
- cohousing
- wellness

ÚZEMNÍ PLÁN

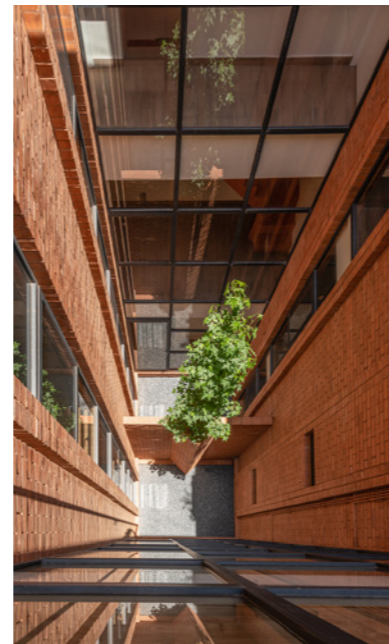


 plochy smíšené - bydlení a občanské vybavení

REFERENCE

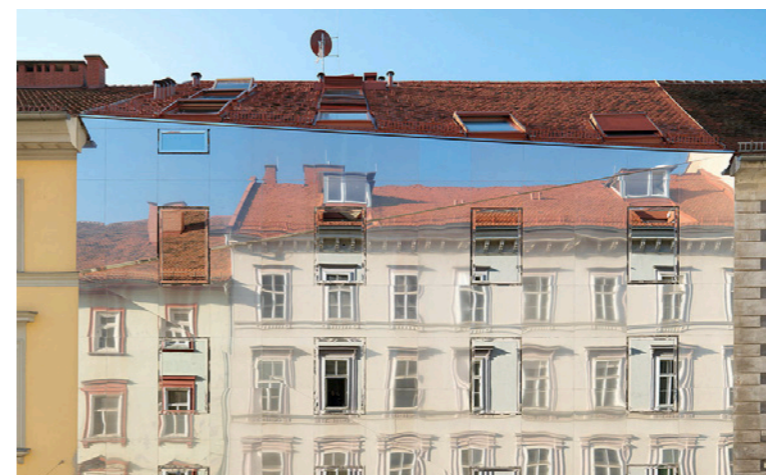
SCHULTZ BUILDING / CPDA ARQUITECTOS MEXIKO

Nachází se v ulici Miguel E. Schultz 139 San Rafael. V jedné z prvních čtvrtí v centru města Mexico City. Je to jedno z nejbohatších čtvrtí města, které si stále zachovává svoji architekturu 19. století a atmosféru sousedství z minulých let. Šestipatrová budova se skládá z 21 bytů různých typologií od 60 m² až 120 m², s vnitřním rozložením, které upřednostňuje větrání a přirozené osvětlení ve všech obytných místnostech, s výhledem na jejich vnitřní nádvoří i na ulici. Má také tři vnitřní světlíky různých velikostí, které oddělují společný prostor od soukromé části. Fasáda směřující do ulice Schultz je složená z dvou vrstev zdí z červeného betonu, je více sochařská, monolitická jako plakáty, aby se zabránilo průchodu přímého světla a poskytuje soukromí. Kromě toho funguje jako akustická izolace proti hluku ulice. Vnitřní fasády se skládají z červeně smaltovaných příček a oken od podlahy ke stropu.



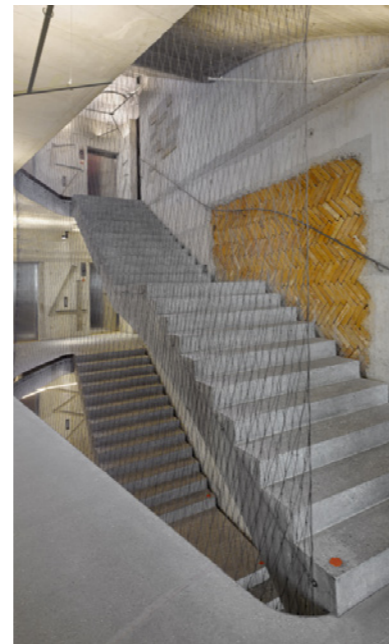
BALLHAUS / HOG ARCHITEKTUR RAKOUSKO

Stadthaus Ballhausgasse vyplňuje proluku na ulici v historickém centru města Graz v Rakousku. Pouliční fasáda interpretuje principy designu z konce 19. století pomocí současného jazyka. Plastičnost vytvořená hrou světla a stínu na římsách, vyčnívajících oknech a okolních rámech, jakož i jejich uspořádání, je dosaženo absorpcí a pokračováním těchto prvků v nové fasádě se zrcadlovým efektem. Trojrozměrný vzhled, ve formě mírně nakloněných trojúhelníkových povrchů se vynořují a spojují různé výšky římsy sousedních budov, takže je méně jasně rozpoznatelný snížený počet podlaží ve srovnání s budovami z konce 19. století. Výsledkem je diferencovaná interakce mezi fasádními a okenními plochami na několika úrovních, která odhaluje nové detaily z různých perspektiv.



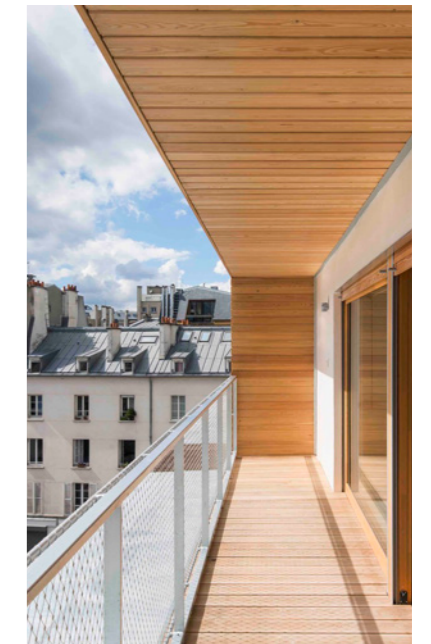
DRN / STANISLAV FIALA
PRAHA

Nový polyfunkční dům DRN vyrostl na nároží ulic Národní a Mikulandská. Od roku 1966 sloužila parcela po demolici nárožních domů jako parkoviště, se kterým sousedil barokní Schönkirchovský palác. Pozemky zakoupil v roce 2012 soukromý investor se záměrem vybudovat městský polyfunkční objekt s veřejným prostorem, plochami pro obchody, restauracemi a zázemím pro kancelářská patra. Pro-
línání barokního světa s moderním, propojení starého a nového jsou motivy, které prostupují celým objektem a najdeme je jak v hlavních stavebních konstrukcích, tak v drobných prvcích interiéru. Novostavba spojuje Paláce Dunaj z roku 1930 s barokním Schönkirchovským palácem. Obrys budovy sleduje uliční čáru a na výškové rozdíly svých sousedů reaguje ustupujícími patry lemovanými balkóny se zelení. Na uliční prostor navazuje dvoupodlažní obchodní parter. Čtyři podzemní podlaží ukrývají garáže a technické zázemí. Horní patra obsahují kanceláře, střecha slouží jako terasa.



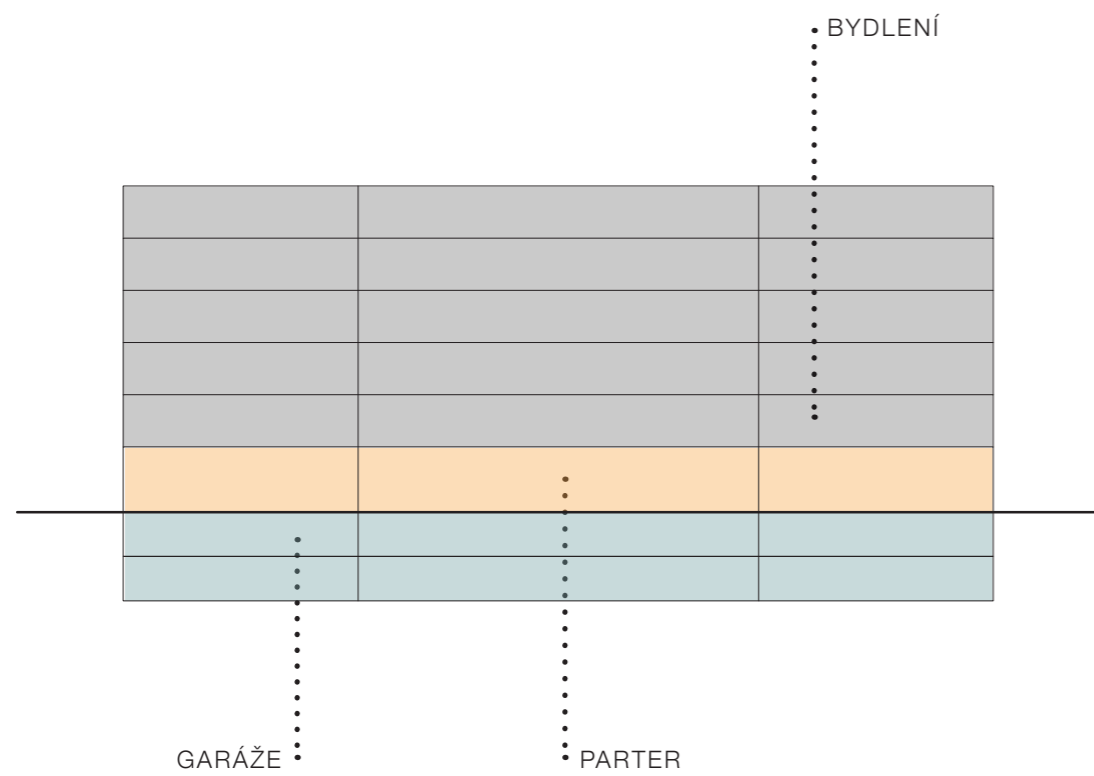
LESS / AAVP ARCHITECTURE
PAŘÍŽ, FRANCIE

Projekt budovy, který se zpočátku setkal s kritikou bezprostředních sousedů, je v klíčovém místě. Dlouhý pozemek je charakteristický kanálem na východ a sousedními průmyslovými strukturami, které nyní svědčí o dřívější obchodní činnosti. Nový obytný a sportovní komplex zvaný LESS stojí podél průchozí ulice na jižním okraji bloku. V suterénu a v přízemí se nachází tělocvična a taneční studio. V budově je 69 bytových jednotek rozložených do šesti podlaží. Každý byt má vlastní venkovní prostor, jako terasy v prvním patře a jako lodžie různých hloubek ve vyšších patrech. Tyto vyčnívající volné prostory umožňují konverzaci, ale zároveň zajišťují obyvatelům soukromí. Přízemí vystupuje ze zbytku budovy. Je zde použita kovová mřížka, která vytváří zároveň propustnost i vymezení.

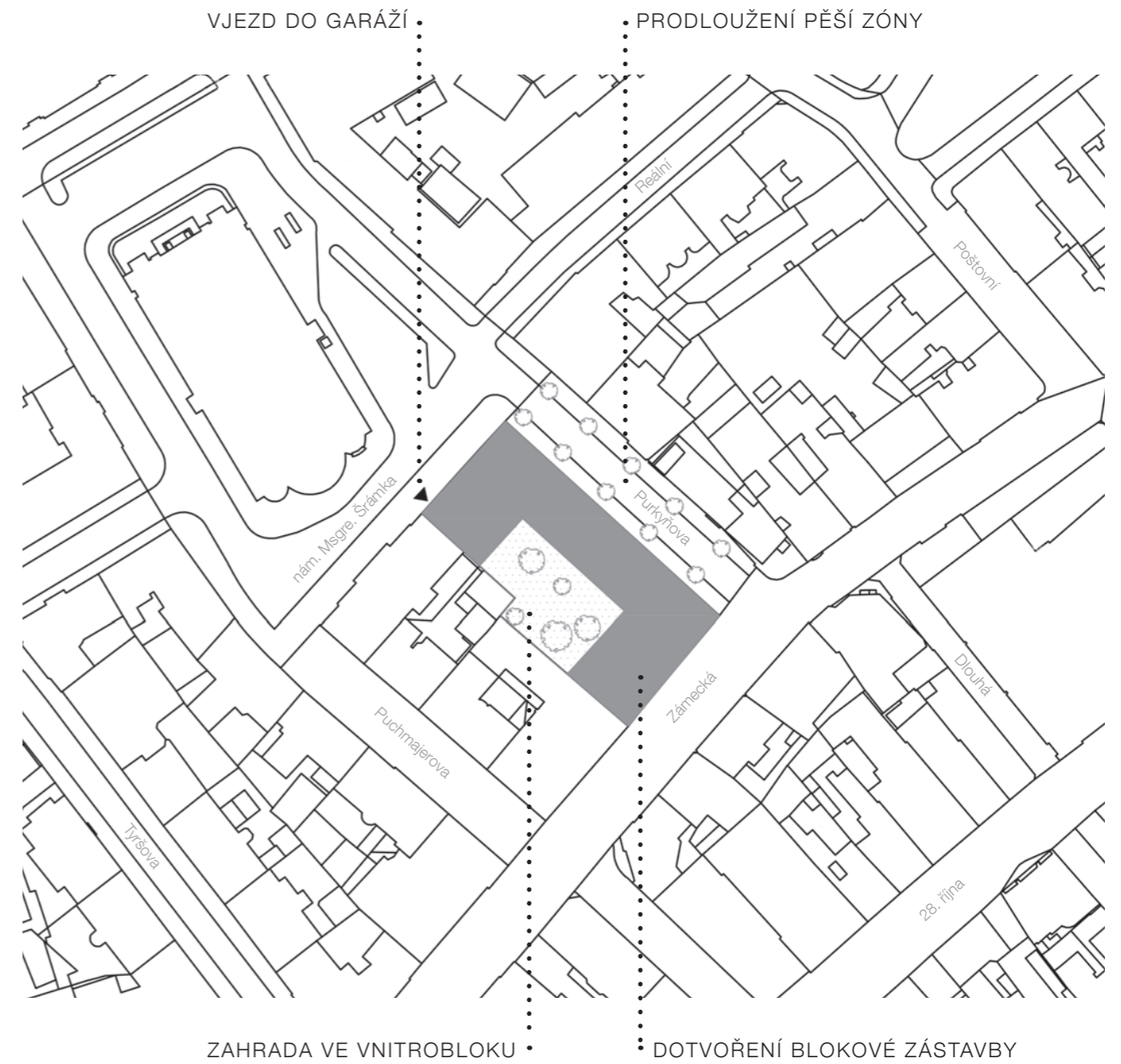


STAVEBNÍ PROGRAM

- 2pp podzemních garáží
- část nájemních bytů
- využití parteru veřejností
- využití potenciálu střechy
- využití vnitrobloku
- podloubí?

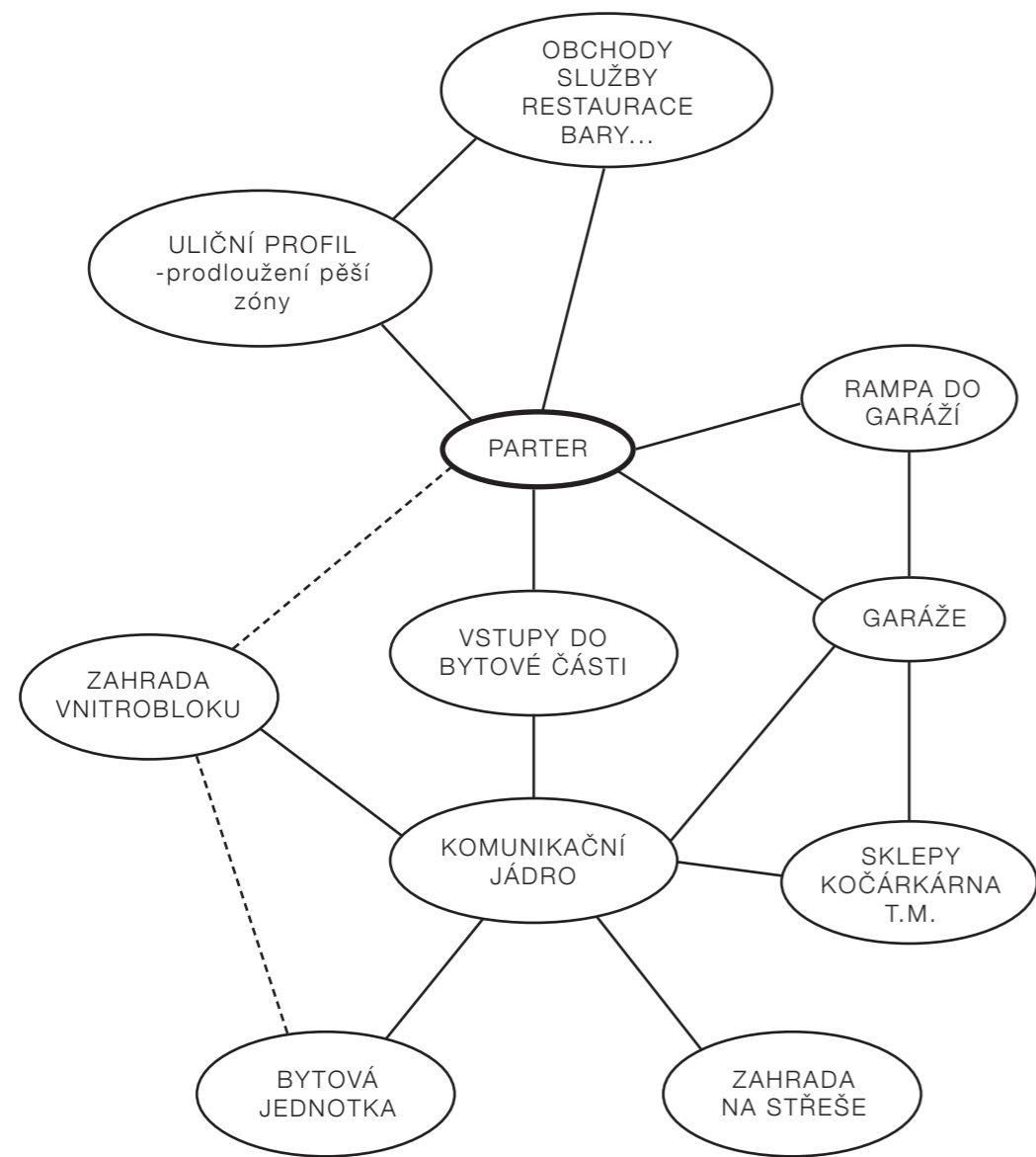


URBANISTICKÉ ŘEŠENÍ



SOUKROMÉ byty POLOSOUKROMÉ zahrada ve vnitrobloku, střecha VEŘEJNÉ parter

MYŠLENKOVÁ MAPA



NÁVRH

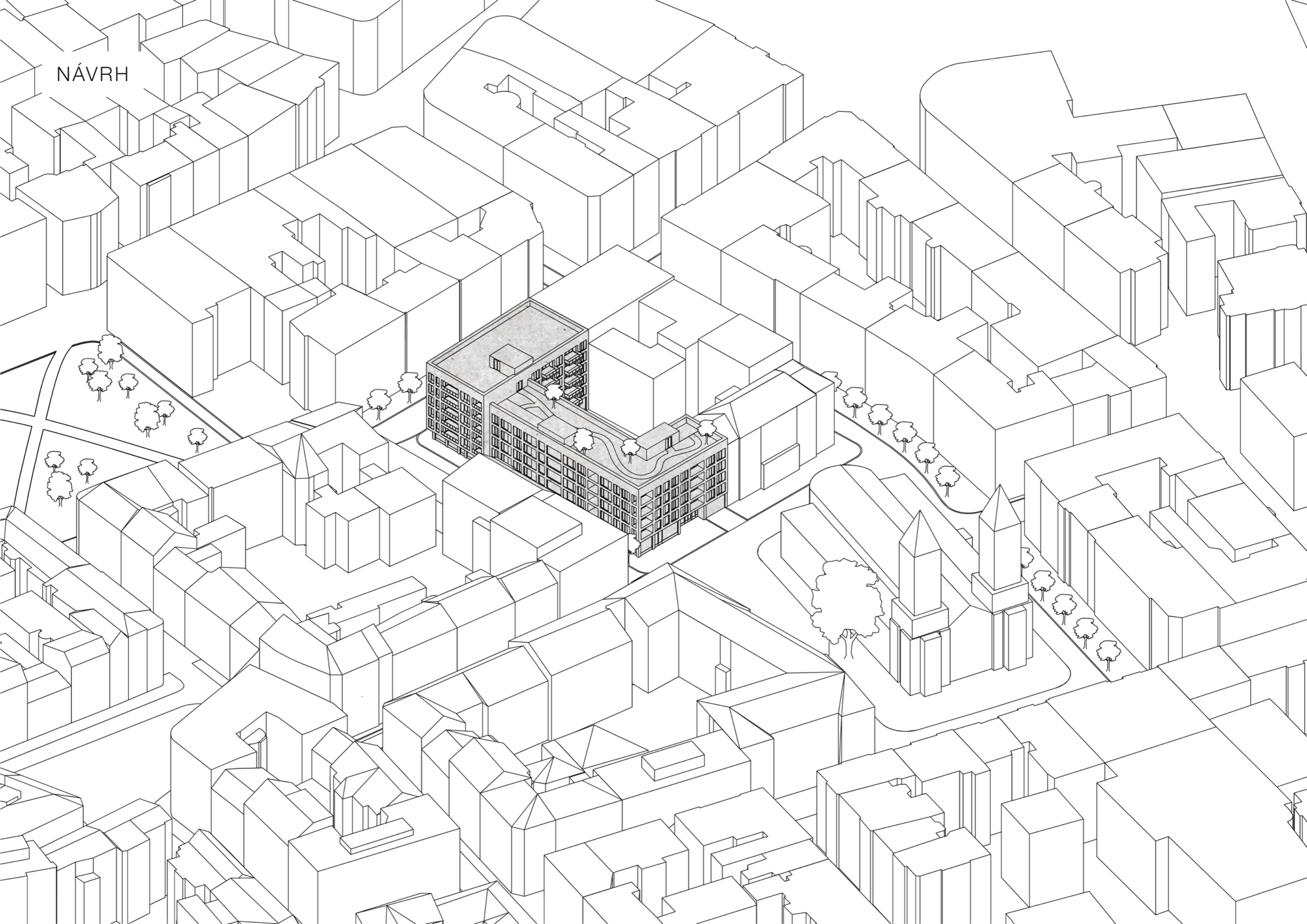
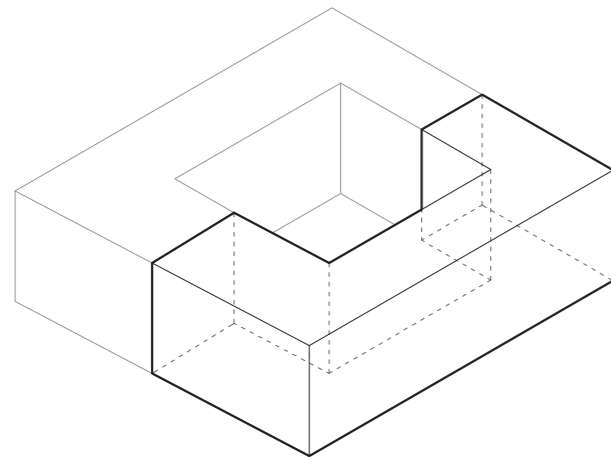
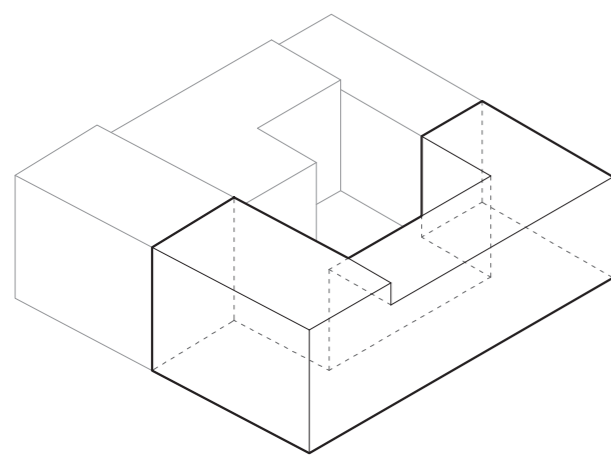


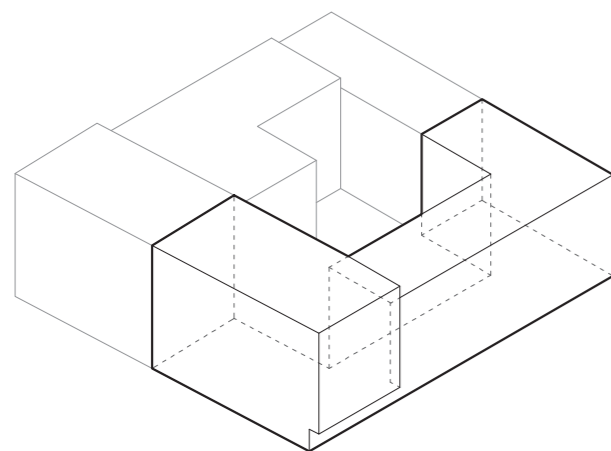
SCHÉMA NÁVRHU



hmotové dotvoření bloku



výškové navázání na okolní hmoty



vizuální rozbití plochy

ARCHITEKTONICKÉ ŘEŠENÍ

Konceptem bytového domu jsou dvě základní hmoty, které vyplňují prázdnou prolučku a výškově navazují na okolní zástavbu. Vykonzolovaná část budovy opticky rozbíjí jednolitou plochu fasády.

Parter, který se drží uliční čáry, slouží pro komerční účely. Navrhují zde prodej, vinárnu, kadeřnictví a kavárnu, jejíž návštěvníci mohou k posezení využít i navrženou prodlouženou pěší zónu na ulici Purkyňova.

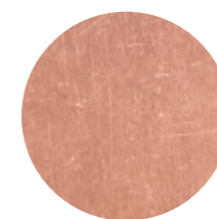
Samotný objekt je rozdělen na tři bytové domy, sekce-Zámecká, Purkyňova a Msgre. Šrámka. Z těchto ulic vedou hlavní vstupy do budov. Vjezd pro residenty do podzemních garáží je zajištěn z náměstí Msgre. Šrámka, kdy navazují na návrh z architektonické soutěže revitalizace veřejného prostoru, která počítá právě s tímto umístěním vjezdu. Parkování je tedy umožněno ve dvou podzemních patrech, což definují zastupitelé města jako maximální podlažnost suterénu.

Pro residenty je zde navržena zahrada ve vnitrobloku a také na střeše nižší hmoty budovy, která je orientována na katedrálu Božského Spasitele. Samotné byty se nachází v patrech 2-5NP, u vyššího bytového domu 2-6NP. Celkem je zde 62 bytů od 2+kk do 4+kk. Každému bytu náleží balkon, či lodžie, umístěnými směrem do vnitrobloku, nebo do ulice.

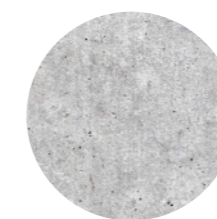
Celá budova je navržena z železobetonové konstrukce s rastroem sloupů 8,1x8,1m. Konstruktivní výška parteru je 4,5m, v podlažích s byty pak 3,2m.

V návrhu dominují materiály jako beton, sklo, šedá omítka a měď, která symbolicky odkazuje na měnící se podobu nejen centra, ale celého města Ostravy.

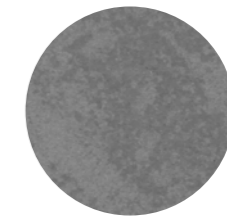
Různorodost dvou hmot objektu je podtržena rozdílným užitím těchto materiálů. Fasáda nižší budovy je materiálově řešena jako šedá omítka. Okna jsou zde hliníková s postranními betonovými panely, které vyplňují rastr. Zábradlí je zde použito měděné. U vyšší budovy je použita také šedá omítka, tmavá. Okna i oplechování okolo něj je měděné se skleněným zábradlím.



měď



světlá omítka



tmavá omítka



Puchmajerova

Zámecká

náměstí Mgr. Štámka

Purkyňova

SITUACE

1:500

0 10 25

NÁROŽÍ ULICE PURKYŇOVA A NÁMĚSTÍ MSGRE. ŠRÁMKA

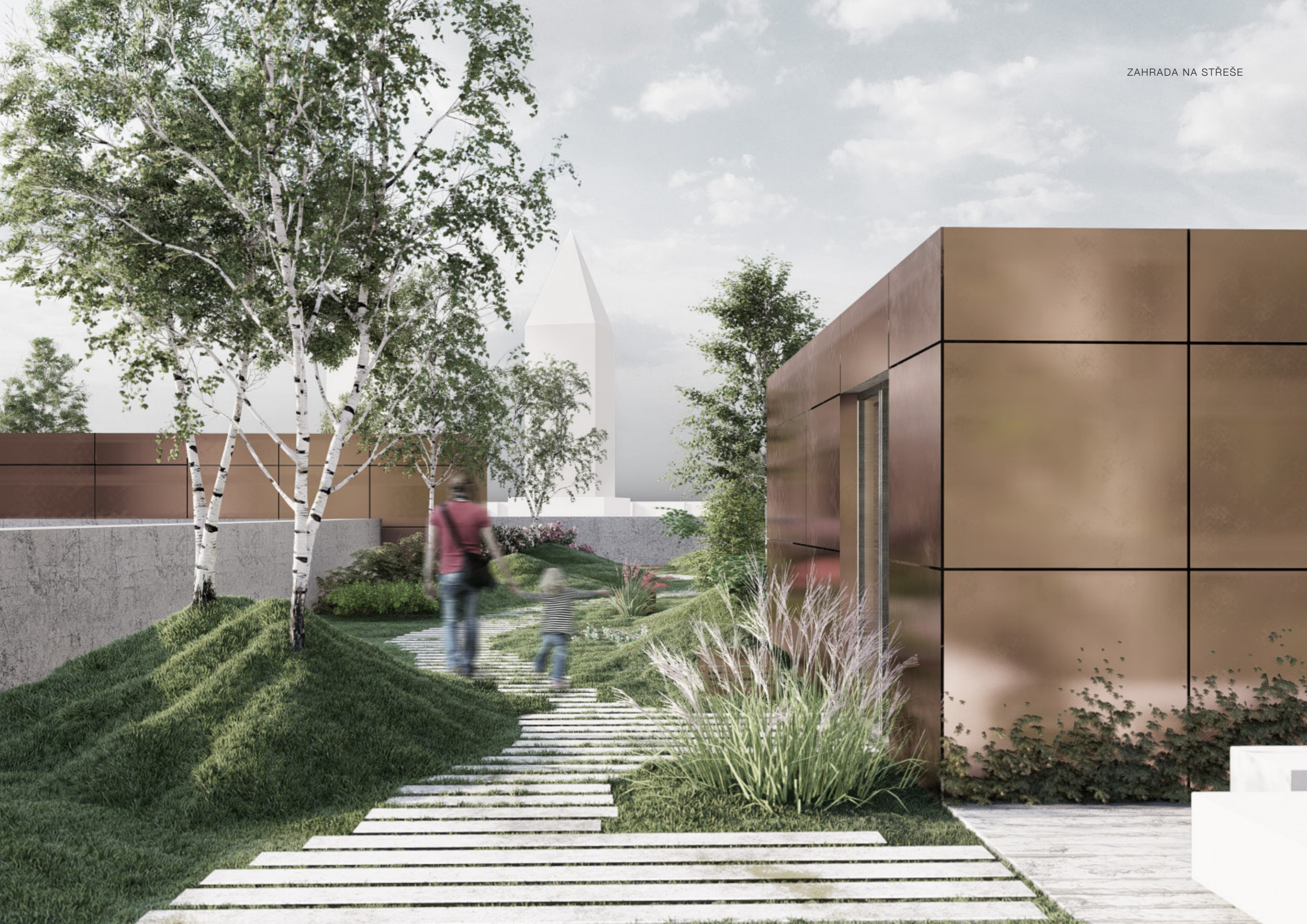










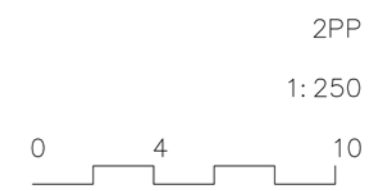








01 sklepy
 02 technická místnost
 03 komunikace

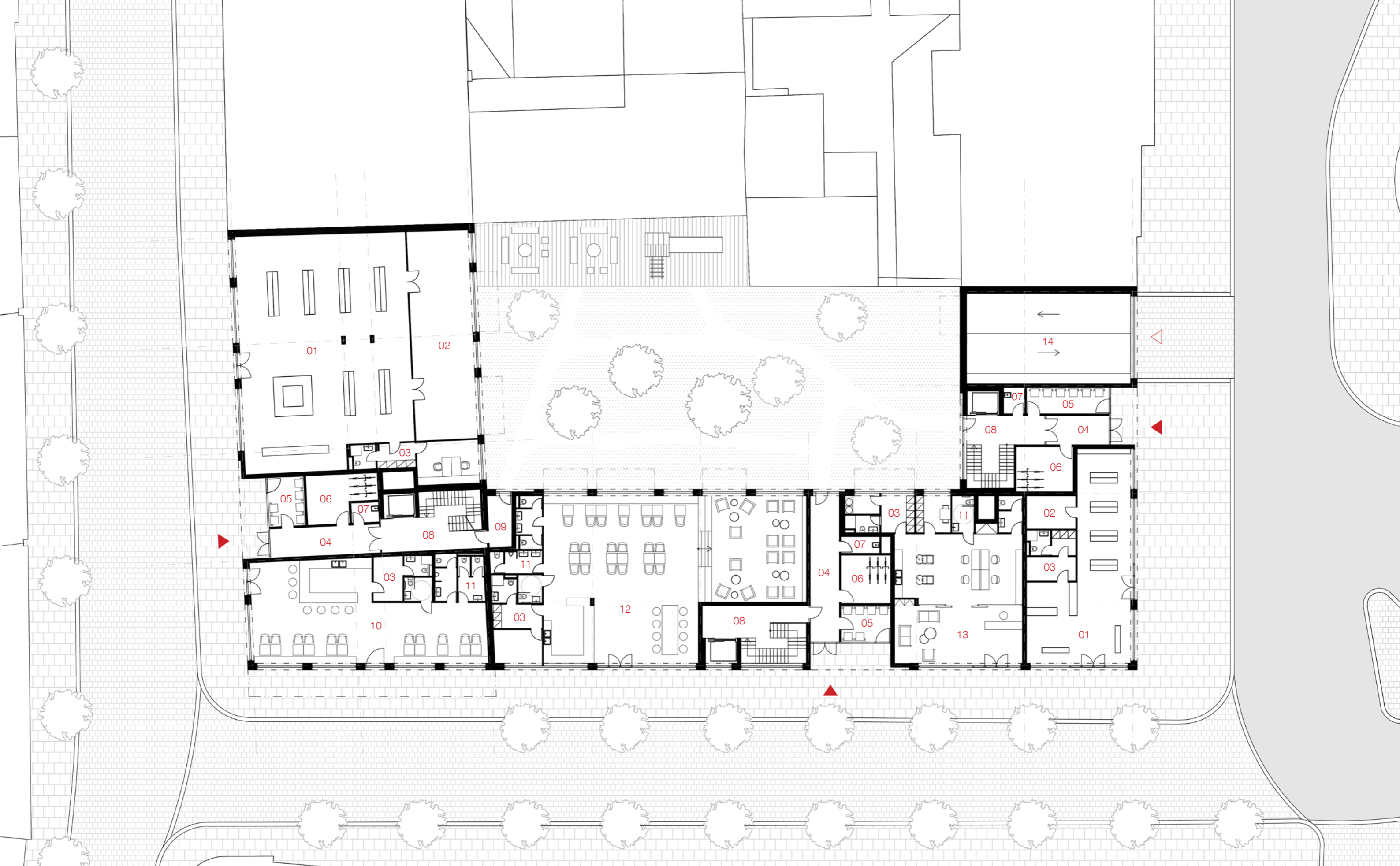




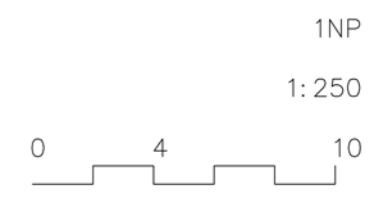
01 sklepy
02 technická místnost
03 komunikace



1PP
1:250
0 4 10



- 01 prodejna
- 02 sklad
- 03 zázemí
- 04 vstup
- 05 odpad
- 06 kola, kočárky
- 07 úklid
- 08 komunikace
- 09 vstup do vnitrobloku
- 10 vinárna
- 11 toalety
- 12 kavárna
- 13 kadeřnictví
- 14 vjezd





TYPICKÉ NP

1:250





01 vstup na střechu
02 sklad



5NP
1:250
0 4 10



A.....4+kk (3+kk)
 119,5m²
 +20,5m² balkony

B.....2+kk
 69,1m²
 +13,6m² balkon

C.....2+kk
 49,7m²
 +9,4m² lodžie

D.....4+kk
 81,2m²
 +13,2m² lodžie

E.....2+kk
 66,3m²
 +7,8m² lodžie

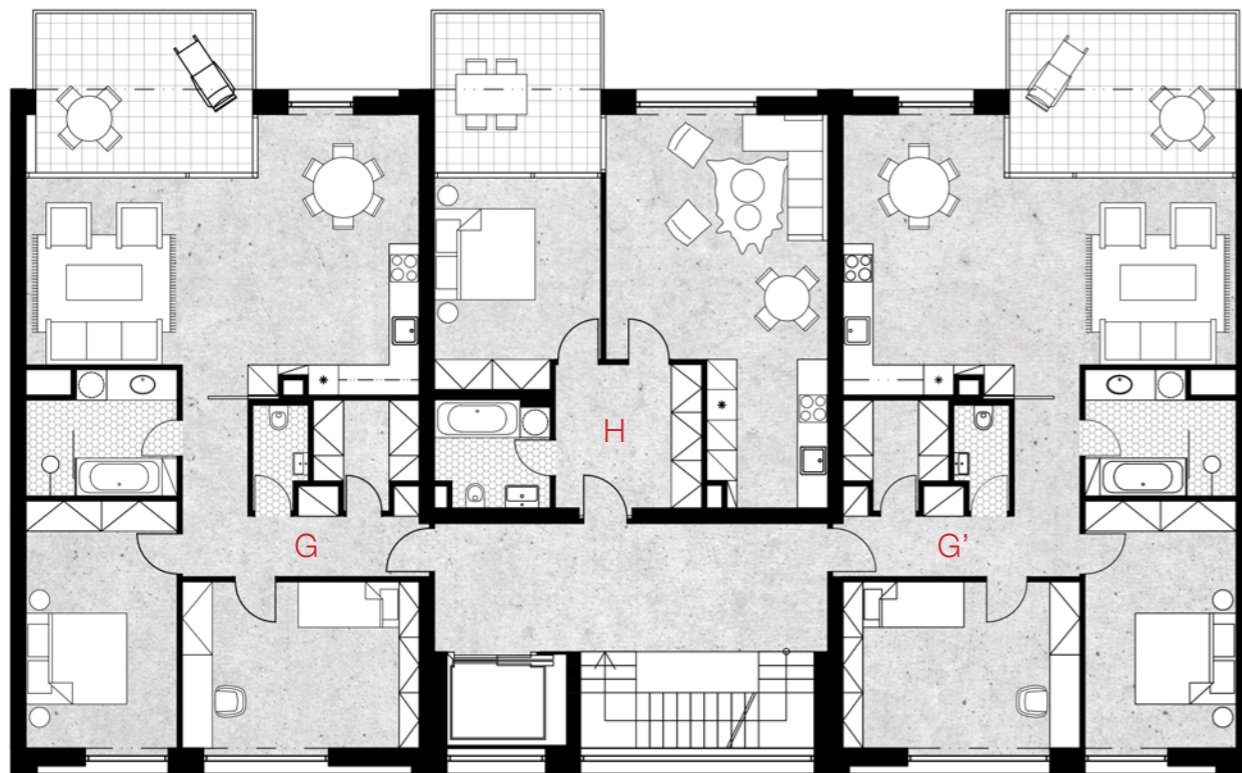
F.....3+kk
 84,5m²
 +11m² balkon



SEKCE BYTŮ ZÁMECKÁ

1:150





G.....3+kk
88m²
+14,1m² balkon

H.....2+kk
55,4m²
+9,6m² balkon



SEKCE BYTŮ PURKYŇOVA

1:150



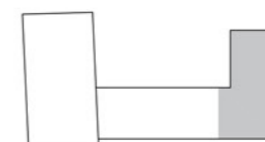


I.....3+kk
 77,5m²
 +7,1m² lodžie

J.....4+kk
 86,5m²
 +9,4m² lodžie

C.....2+kk
 49,7m²
 +9,4m² lodžie

K.....3+kk
 75,8m²
 +9,7m² balkon



SEKCE BYTŮ MSGRE. ŠRÁMKA

1:150



celkem

- 62 bytů, z toho:

10x 4+kk

24x 3+kk

28x 2+kk

- 82 parkovacích stání

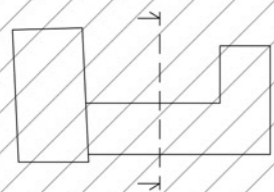
- 72 sklepních jednotek

- 910m² komerční plochy

- 1311m² zahrad



+20,8
+19,2



PŘÍČNÝ ŘEZPOHLED

1:250





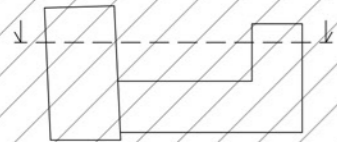
+19,2

+22,4

PODÉLNÝ ŘEZPOHLED

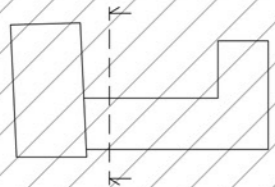
1:250

0 4 10





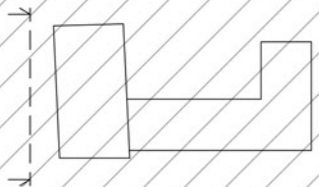
+19,2



PŘÍČNÝ ŘEZPOHLED

1:250

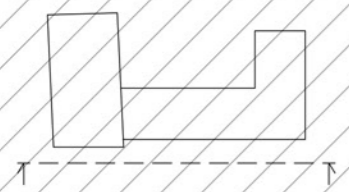




POHLED ULICE ZÁMEČKÁ

1:250





POHLED ULICE PURKYŇOVA

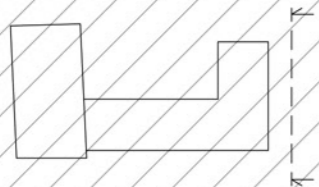
1:250





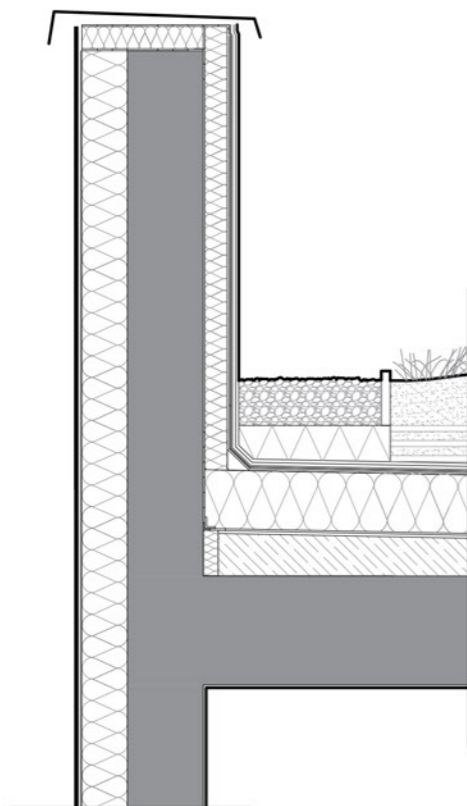
POHLED NÁM. MSGRE. ŠRÁMKA

1:250

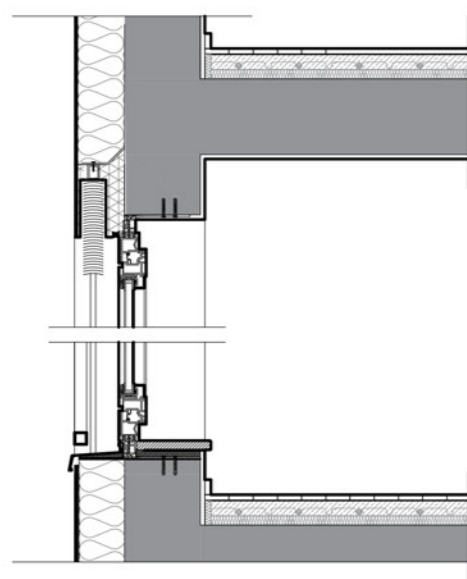


DETAILY

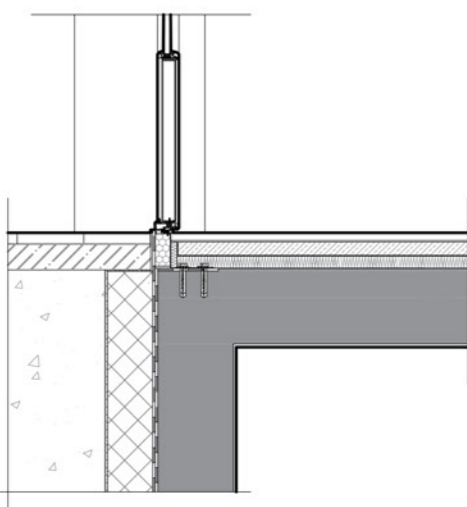
M 1:25



- sázené rostliny, keře..
- substrát, tl. 200-500mm
- Isover Intense, tl. 200mm
- filtrační textilie
- nopová folie
- ochranná geotextilie
- hydroizolace odolná proti prorůstání kořenů
- tepelná izolace, tl. 200mm
- spádová vrstva, 120mm
- ŽB deska, tl. 360mm



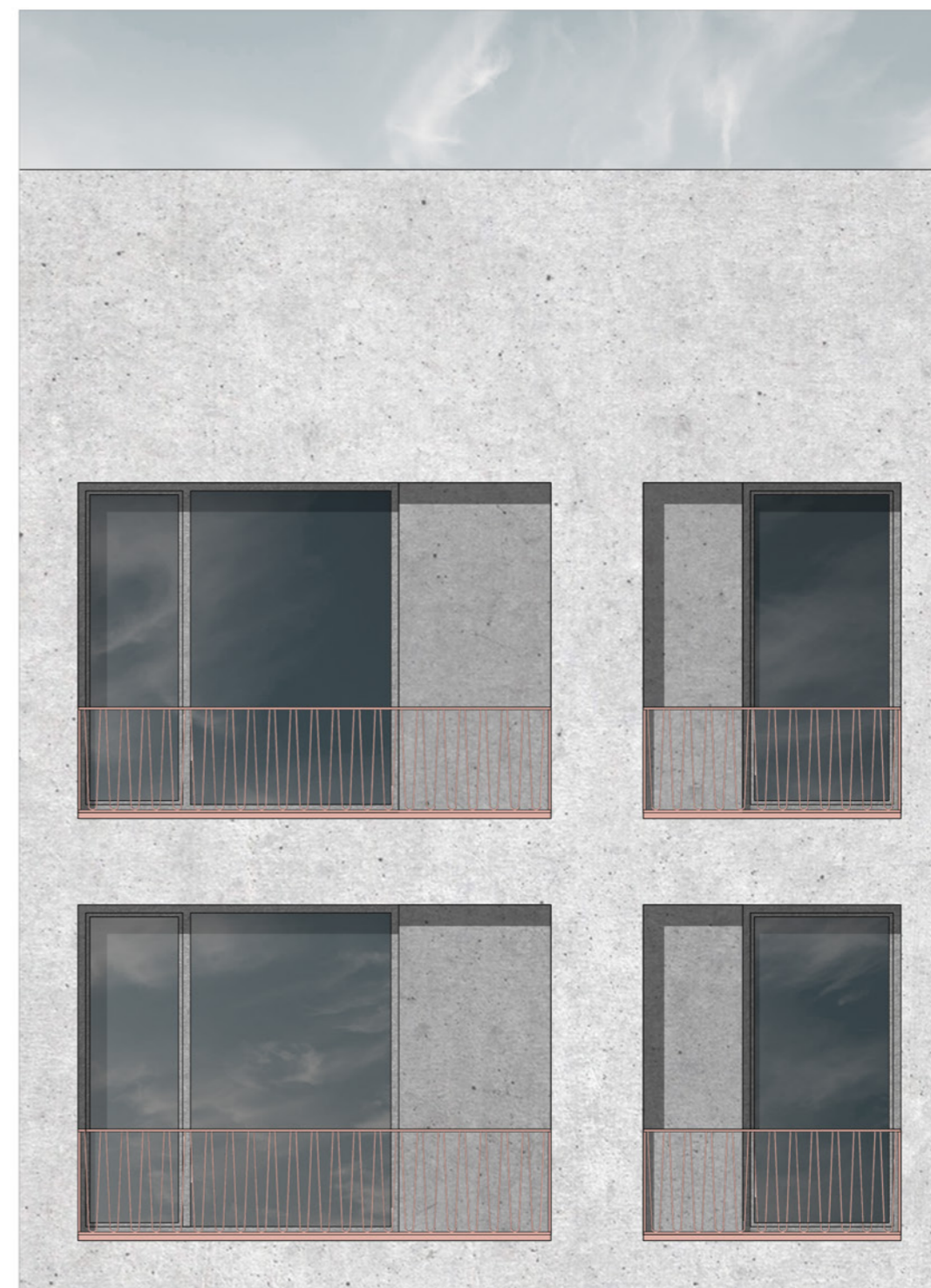
- dřevěné vlysy, tl. 18mm
- lepidlo
- anhydrid + deska pro podlahové vytápění, tl. 50mm
- separační folie
- kročejová izolace, tl. 30mm
- ŽB deska, tl. 250mm



- lité terazzo, tl. 30mm
- betonová mazanina + kari síť, tl. 50mm
- separační folie
- tepelná izolace, tl. 40mm
- ŽB deska, tl. 250mm

VÝŘEŽ FASÁDY

M 1:50



ZÁVĚR

DOKLADY

Cílem diplomové práce bylo doplnit městskou strukturu a najít zde vhodnou funkci. Po prověření více variant jsem si na základě analýzy určila koncept bytového domu. Při navrhování jsem se snažila porozumět problematice tohoto území a reagovat na konkrétní podmínky lokality.

Vznikla tedy podoba projektu se snahou udržet v centru města stále návštěvníky a nabídnout obyvatelům kvalitní bydlení.

Závěrem bych ráda poděkovala za konzultace, cenné rady a připomínky odbornému vedení ateliéru Stempel-Beneš. Celé rodině a blízkým za podporu během mého studia a také svému psovi.

České vysoké učení technické v Praze, Fakulta architektury

2/ ZADÁNÍ diplomové práce

Mgr. program navazující

jméno a příjmení: Klára Smotlachová

datum narození: 12. 1. 1994

akademický rok / semestr: 2019/2020 / letní semestr

obor: Architektura a urbanismus

ústav: Ústav navrhování I.

vedoucí diplomové práce:

prof. Ing. arch. Ján Stempel

téma diplomové práce:

viz přihláška na DP

Dostavba bloku v Ostravě

zadání diplomové práce:

1/ popis zadání projektu a očekávaného cíle řešení

Cílem projektu je zpracování chybějící části městského bloku v Ostravě. Součástí je návrh objektu s bydlením.

2/

Pro AU/ součástí zadání bude jasně a konkrétně specifikovaný stavební program

Pro D/ součástí zadání budou jasně a konkrétně specifikované jednotlivé fáze projektu, které jsou nezbytnou součástí řešení

Návaznost na okolí, definování lučky, parteru, společných prostor a samostatných bytových jednotek

3/ popis závěrečného výsledku, výstupy a měřítko zpracování

Analytická část, autorská zpráva, širší vztahy k okolí, situace, půdorysy, řezy, pohledy, vizualizace

4/ seznam dalších dohodnutých částí projektu (model)

Fyzický model

Portfolio

Plakát

CD

Datum a podpis studenta

19. 2. 2020

Smotlachová

Datum a podpis vedoucího DP

19. 2. 2020

Stempel

Datum a podpis děkana FA ČVUT

10. 3. 2020

YU

registrováno studijním oddělením dne

19. 2. 2020

W

ČESKÉ VYSOKÉ UČENÍ TECHNICKÉ V PRAZE FAKULTA ARCHITEKTURY

AUTOR, DIPLOMANT: Bc. Klára Smotlachová
AR 2019/2020, LS

NÁZEV DIPLOMOVÉ PRÁCE: DOSTAVBA BLOKU V OSTRAVĚ
(ČJ)

(AJ) THE COMPLETION OF A CITY BLOCK IN OSTRAVA

JAZYK PRÁCE: ČESKÝ

Vedoucí práce: prof. Ing. arch. Ján Stempel Ústav: 15127 Ústav navrhování I
Oponent práce: Ing. arch. Radim Václavík

Klíčová slova (česká): dostavba, blok, bytový dům, Ostrava

Anotace (česká): Diplomová práce se zabývá dostavbou chybějící části bloku v historickém jádru Ostravy. Cílem je návrh bytového domu s komerčním parterem a podzemním parkováním. Architektonické řešení má doplnit městskou strukturu a přispět k oživení utlumeného dění v centru města.

Anotace (anglická): The diploma thesis deals with completion of a city block in the historical centre of Ostrava. The aim is to design an apartment building with commercial area and parking. The design should complete the urban structure and support the recovery of that part of the city.

Prohlášení autora

Prohlašuji, že jsem předloženou diplomovou práci vypracoval samostatně a že jsem uvedl veškeré použité informační zdroje v souladu s „Metodickým pokynem o etické přípravě vysokoškolských závěrečných prací.“

V Praze dne 31.5.2020

podpis autora-diplomanta

Smotlachová

Tento dokument je nedílnou a povinnou součástí diplomové práce / portfolio a CD.

ZDROJE

KORBELÁŘOVÁ, Irena a kol. Ostrava 1880-1939. 1. vyd. Třinec: Wart, 2000. ISBN 8023859498.

NEUFERT, Ernst. Navrhování staveb. 2. české vyd. Consultinvest Interna, 2000. ISBN 8090148662.

Share. Area [online]. Copyright © Luc Boegly [cit. 30.05.2020]. Dostupné z: https://www.archdaily.com/803692/less-aavp-architecture?ad_medium=gallery
<https://ceskacenaazaarchitekturu.cz/projekty/2018/drn-2/>

Share. Area [online]. Copyright © Paul Ott [cit. 30.05.2020]. Dostupné z: <https://www.archdaily.com/773638/ballhaus-hope-of-glory>

Share. Area [online]. Copyright © Jaime Navarro [cit. 30.05.2020]. Dostupné z: <https://www.archdaily.com/901797/schultz-building-cpda-arquitectos>

DRN - Česká cena za architekturu. Česká cena za architekturu [online]. Copyright © [cit. 30.05.2020]. Dostupné z: <https://ceskacenaazaarchitekturu.cz/projekty/2018/drn-2/>

Územní plán Ostravy | Mapový portál města Ostravy. Mapový portál města Ostravy [online]. Copyright © 1999 [cit. 31.05.2020]. Dostupné z: <https://mapy.ostrava.cz/mapove-sluzby/uzemni-plan-ostravy/>

Redirecting to /cs [online]. Copyright © [cit. 31.05.2020]. Dostupné z: https://www.fa.cvut.cz/galerie/diplomove-prace/2018-1-holubova-fakulta-umeni-a-hudby-ostravska-univerzita-72226/f5-dp-2018-holubova-katerina-holubova_portfolio_web.pdf

Revitalizace veřejného prostoru náměstí Msgre Šrámka v Ostravě — Česká komora Architektů. [online]. Copyright © 2014 ČKA [cit. 01.06.2020]. Dostupné z: <https://www.cka.cz/cs/souteze/vysledky/revitalizace-verejneho-prostoru-msgre-sramka-v-ostrave>

Jak se měnila Ostrava? Odpoví vám výstava “Proměny Ostravy na mapách” - OU@live - Živý online magazín Ostravské univerzity. OU@live - Živý online magazín Ostravské univerzity [online]. Copyright © alive.osu.cz 2020 [cit. 01.06.2020]. Dostupné z: <https://alive.osu.cz/promeny-ostravy-na-mapach/>