

# ZÁMEK KOZEL

## REHABILITACE ZÁMECKÉHO PARKU

Diplomní projekt  
Bc. Kristýna Tomanová  
Ateliér Fingerová & Grohmannová

FA ČVUT  
ZS 2020/21



# Obsah

Zadání

Prohlášení autora

## Úvod

## Cíle

### 1\_Analytická část

- 1.1\_Řešené území
- 1.2\_Historický kontext
- 1.3\_Reference
- 1.4\_Analýzy řešeného území
- 1.5\_Východiska z analýz

### 2\_Koncept

- 2.1\_Formulace vize

### 3\_Návrh

- 3.1\_Strategie pro lesní krajinu
- 3.2\_Prohlídkové okruhy parkem
- 3.3\_Návrh parku
- 3.4\_Ohrada s ovce
- 3.5\_Francovka
- 3.6\_Zahradnictví
- 3.7\_Zámek a partery
- 3.8\_Nádvoří

### 4\_Závěr

### Zdroje a použitá literatura



České vysoké učení technické v Praze, Fakulta architektury  
**2/ ZADÁNÍ diplomové práce**  
Mgr. program navazující

Jméno a příjmení: Kristýna Tomanová  
datum narození: 22.6.1995  
akademický rok / semestr: 2020/21, zimní semestr  
obor: Krajinářská architektura  
ústav: 15120 Ústav krajinářské architektury  
vedoucí diplomové práce: Ing. Radmila Fingerová  
téma diplomové práce: Zámek Kozel – Rehabilitace zámeckého parku

zadání diplomové práce:

**1/ popis zadání projektu a očekávaného cíle řešení**

Zadání DP je řešení území zámeckého parku zámku Kozel, který vznikl v 19. století u klasicistního objektu zámku. Ve 20. století proběhly některé nekoncepční zásahy. Park je jedním z nejnavštěvovanějších míst v okolí Plzně.

Cílem je navrhnout rehabilitaci parku tak, aby respektovala historické hodnoty a zároveň odpovídala současným požadavkům na využívání řešeného území a možnostem údržby.

**2/ konkrétně specifikovaný program**

Studie rehabilitace zámeckého parku. V rámci analýz budou definovány hodnoty a problémy stávajícího parku. Bude určena strategie míry zásahů v rámci rehabilitace. Nejdříve budou vymezeny a zdůvodněny ty části parku, které je nutné zachovat nebo obnovit jejich historickou podobu. Druhou kategorií budou tvořit ty části parku, kde je žádoucí částečná proměna stávající situace a třetí kategorií místa, která je doporučeno zcela změnit.

Rehabilitace řešeného území bude zahrnovat práci s terénem, vegetačními prvky, vybavení prostoru mobiliářem, šetrné nakládání s dešťovou vodou. Součástí práce bude návrh etapizace rehabilitace zámeckého parku.

**3/ popis závěrečného výsledku, výstupy a měřítka zpracování**

Textová část: Autorská zpráva, analytická část, koncept, principy a popisy návrhu, etapizace projektu  
Analytická část: Shromáždění a vyhodnocení všech dostupných podkladů  
Návrhová část: Návrh celkového konceptu, definování třech typů území dle náročnosti jejich rehabilitace a jejich řešení v náročnosti studie

Grafická část:

Situace širších vztahů 1:10 000 - 1:5000  
Celková situace rehabilitace parku 1:2000 - 1:1000  
Půdorysy dílčích částí 1:500 - 1:100  
Osazovací plány vybraných dílčích částí 1:500 - 1:100  
Řezy, řezopohledy 1:100 - 1:50  
Detaily 1:50 - 1:10  
Axonometrie nebo vizualizace dílčích částí

Obsah a měřítka výkresů se mohou po dohodě s vedoucím DP v průběhu semestru změnit

**4/ seznam dalších dohodnutých částí projektu (model)**

Odevzdáno bude portfolio, plachta, fyzický model dílčí části celku (měřítka bude upraveno v rámci semestru) a 2x CD dle aktuálních požadavků FA ČVUT. Práce bude 7 dnů před obhajobou zveřejněna na webových stránkách školy. Projekt bude zpracován do úrovně studie.

Datum a podpis studenta

23.9.2020 Tomanová

Datum a podpis vedoucího DP

24.9.2020 R. Fingerová

Datum a podpis děkana FA ČVUT

9/10

registrováno studijním oddělením dne

24.9.2020

27-10-2020

ČESKÉ VYSOKÉ UČENÍ TECHNICKÉ V PRAZE  
FAKULTA ARCHITEKTURY

AUTOR, DIPLOMANT: Bc. Kristýna Tomanová  
AR 2020/2021, ZS

NÁZEV DIPLOMOVÉ PRÁCE:

(ČJ) ZÁMEK KOZEL: REHABILITACE ZÁMECKÉHO PARKU

(AJ) CASTLE KOZEL- PARK REHABILITATION

JAZYK PRÁCE: ČESKÝ

|                        |  |   |
|------------------------|--|---|
| Vedoucí práce:         | Ing. Radmila Fingerová   | Ústav: 15120 Ústav krajinářské architektury |
| Oponent práce:         | Ing. Radek Pavlačka  |   |
| Klíčová slova (česká): | rehabilitace, zámek Kozel, zámecký park, lovecká krajina, krajinářská architektura   |   |
| Anotace (česká):       | Zámek Kozel je jeden z nejnavštěvovanějších památkových objektů v západních Čechách. Díky blízkosti Plzně, poměrně dobré dostupnosti a nespočtu kulturních akcí je cílem nejednoho návštěvníka. Nedílnou součástí zámeckého areálu je krajinářský park, který představuje velký potenciál, vyžaduje však celkovou revitalizaci. Zámek založil hrabě Jan Vojtěch Černín (1745-1816), nejvyšší lovcí Království českého, za účelem pořádání parforsních lovků. Zámek i s přílehlou oborou byl uvedenému typu honů přizpůsoben. V současnosti způsobují problémy v péči o zámecký park především složité výsadby a malý počet pracovníků údržby. Cílem této práce je vytvořit studii rehabilitace zámeckého parku a původní lovecké krajiny na základě podrobných analýz. Na celou oblast pohlížím z hlediska tří měřítek: velkého v rámci lovecké krajiny a původní obory, středního z pohledu samotného parku a malého, který se týká především zámecké budovy a jeho parterů. Základní myšlenkou je ukázat krásu přírodních principů krajinářského parku. Části jsou navrhovány jako přirozeněji působící krajina, která sama o sobě nabízí uměleckou hodnotu. |   |
| Anotace (anglická):    | Kozel Castle is one of the most visited sights in western Bohemia. It belongs to the favourite destination of many visitors. Park represents great potential but requires complete revitalization. The chateau was founded by Count Jan Vojtěch Černín (1745-1816) for par force hunting. Currently, complicated plantings and a small number of maintenance workers cause problems in the proper care of the chateau park. The purpose of this work is to create a study of the rehabilitation of the park and the hunting landscape based on detailed analyzes. In my thesis, I divided the whole area into three scales: large scale within the hunting landscape, medium scale focus on park itself, and small, which mainly concerns the chateau building and its surroundings. The main idea is to show the beauty of the natural principles of a landscape. The parts are designed as a more natural-looking landscape, which in itself can have artistic value.  |   |

**Prohlášení autora**

Prohlašuji, že jsem předloženou diplomovou práci vypracoval samostatně a že jsem uvedl veškeré použité informační zdroje v souladu s „Metodickým pokynem o etické přípravě vysokoškolských závěrečných prací.“

V Praze dne 8.1.2021

podpis autora-diplomanta

## Úvod

Kozel je jeden z nejnavštěvovanějších památkových objektů v západních Čechách<sup>1</sup>, díky blízkosti Plzně a poměrně dobré dostupnosti je cílem nejednoho návštěvníka. Přes hlavní sezónu zde probíhá nespočet kulturních akcí. Kozelský park představuje velký potenciál, ale vyžaduje celkovou revitalizaci.

Zámek Kozel je zajímavý tím, že byl zbudován v době, kdy se zámecké budovy již běžně nestavěly, jen přestavovaly<sup>2</sup>. Vznikl tak čistý klasicistní objekt, který představuje pozoruhodnou ukázkou tehdejšího životního stylu šlechty. Založil jej hrabě Jan Vojtěch Černín (1745-1816), nejvyšší lovčí Království českého, za účelem pořádání parforních lovů. Tomu byl přizpůsoben zámek i s přílehlou oborou.

Parforní lovy se přestaly na Kozlu pořádat se smrtí Jana Vojtěcha Černína, tedy v 1. polovině 19. století, kdy se také začalo v blízkém okolí zámecké budovy s realizací přírodně krajinářského parku. Vrstva lovecké kulturní krajiny však ovlivnila jeho podobu do dnešní doby.

Od 80. let 20. století se ustupovalo od původní myšlenky lovu přizpůsobené krajiny postupným kácením zalesněných ploch výsadbou mnohých kultivarů dřevin. Z parku se tak stávala spíše dendrologická zahrada. Mnoho výsadeb z této doby neprospívá vlivem nedostatečné péče nebo špatně zvoleného taxonu na dané místo. Přes výše uvedené výhrady byla však péče o park relativně dobrá.

V současnosti složité výsadby a malý počet pracovníků údržby způsobuje problémy při řádné péči o zámecký park.

<sup>1</sup> údaj z oficiální webové stránky zámku Kozel

<sup>2</sup> Vycházím z předpokladu, že v době klasicismu již zakládání sídel na zelené louce nebylo úplně běžné, častěji se navazovalo na předchozí vrstvy. Zároveň je však jisté nutné podotknout, že šlechtici v rámci trendu poznávání přírody rádi hledali nová místa pro svá sídla v krajině a zámeckých novostaveb přibýlo nezanedbatelné číslo.

## Cíle

Cílem této práce je vytvořit studii rehabilitace zámeckého parku a původní lovecké krajiny na základě tří přístupů k řešení. Dle podrobných analýz jsou definovány části, které je nutné zachovat v původní podobě, dále úseky, které vyžadují částečné úpravy, a místa, kde je nutno změnit nebo odhalit jejich zatím skrytý potenciál.

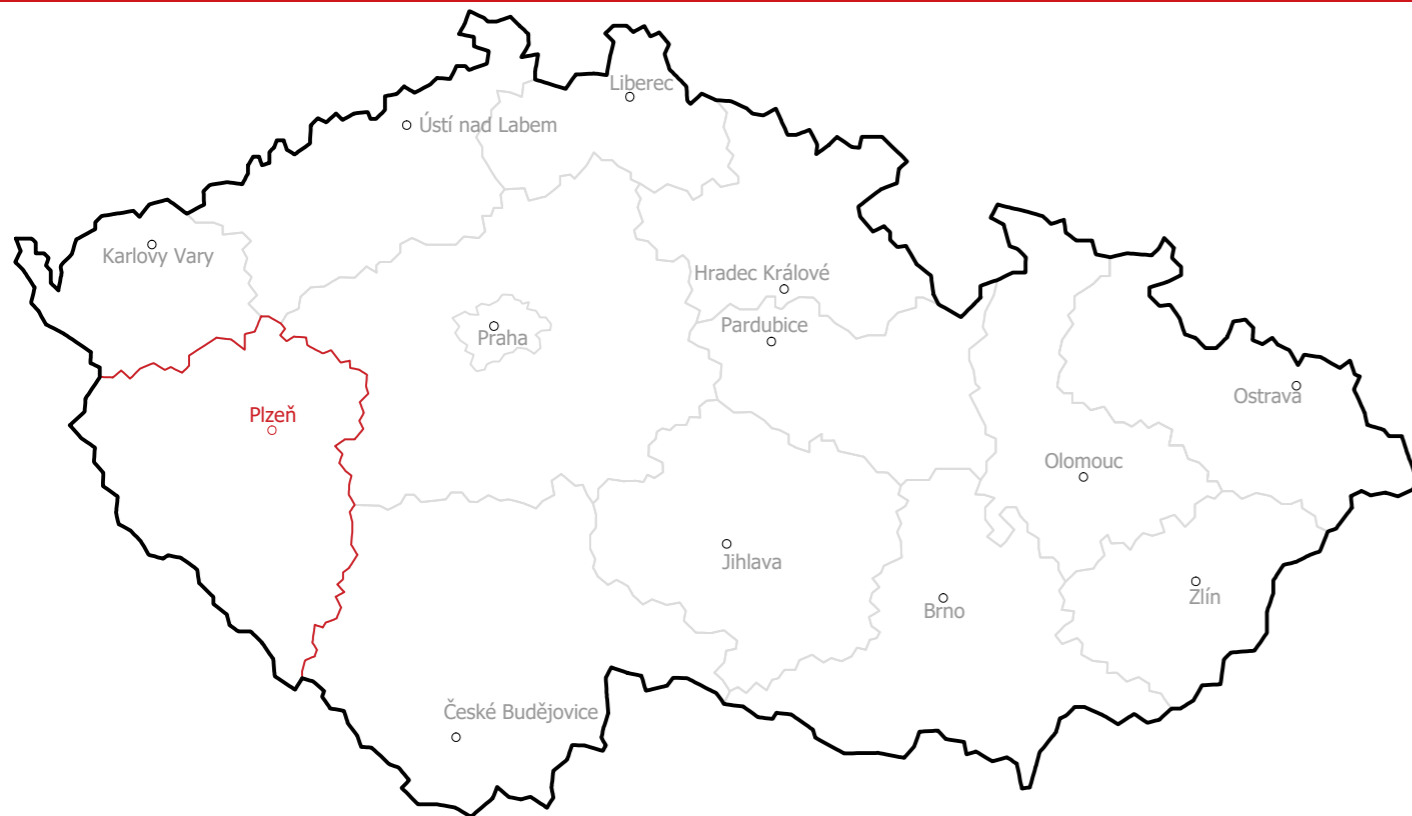
Důležité je i spojení parku s okolní krajinou, která představuje jedinečný typ kulturní krajiny, přestože není nijak památkově chráněna.

# **1\_ANALYTICKÁ ČÁST**

## **1.1\_ŘEŠENÉ ÚZEMÍ**



# Poloha



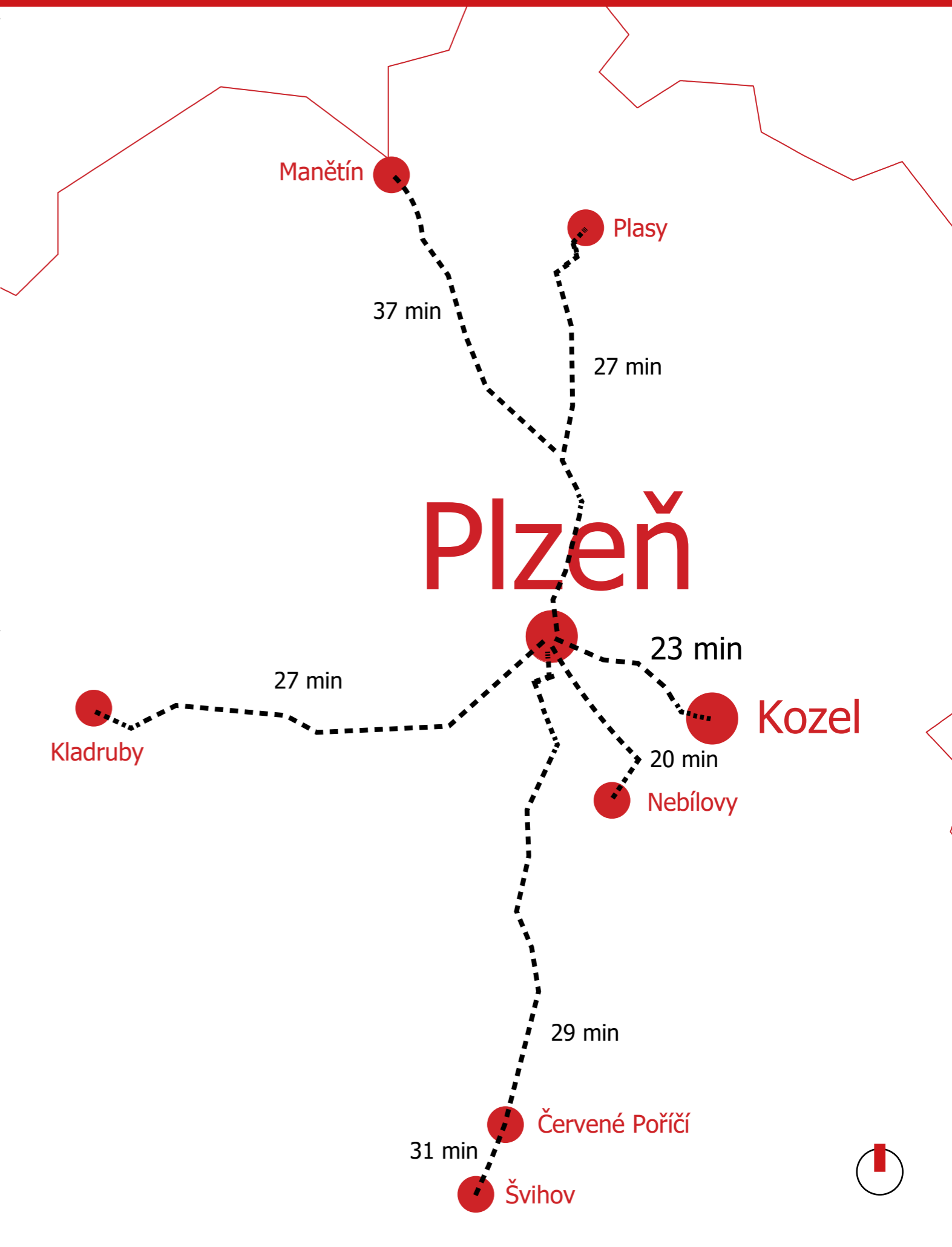
Karlovy Vary

Plzeň  
Kozel

Zámek Kozel leží na západě Čech v Plzeňském kraji nedaleko statutárního města Plzeň. Kozel spadá do okresu Plzeň-město.







Všechny státní památky Plzeňského kraje spadají pod Územní památkovou správu v Českých Budějovicích. Celá ÚPS spravuje další památkové objekty v Jihočeském kraji a kraji Vysočina.



## Památky v blízkosti Kozlu

Plzeň

Rotunda sv. Petra a Pavla

Starý Plzenec

Hrad Radyně

Zámek Kozel

Štáhlavy

Zřícenina hradu  
Lopata

Štáhlavice

Zámek Nebílovy

### Rotunda sv. Petra a Pavla

Rotunda sv. Petra a Pavla je jednou z nejstarších dochovaných církevních staveb u nás. Vznikla nejspíše v 10. století přemyslovského středověkého hradiště Stará Plzeň. Její hodnota spočívá v míře zachovalosti a představuje tak výjimečnou ukázkou předrománské architektury. Rotunda je tvořena válcovou lodí s plochým stropem a apsidou (A. Černá, V. Viktora, 1999).

### Hrad Radyně

Hrad Radyně patří mezi významné dominanty jižního Plzeňska. Hrad byl postaven v letech 1356–1361 zřejmě podle plánu Michala Parléře, stavitelem byl král Karel IV. Je pojmenován podle stejnojmenného vrchu, na kterém se nachází. Radyně je častým turistickým cílem pro svou dobrou dostupnost ze Starého Plzně a celkově díky blízkosti Plzně (J. Kocourek, 2003).

### Zřícenina hradu Lopata

Jedná se o zříceninu původního gotického hradu založeného Heřmanem z Litic v letech 1367–1377 na místě bývalého pravěkého osídlení. Na jeho archeologických objevech se podílel především kozelský zahradník a amatérský archeolog František Xaver Franc. Oblast spadá do přírodní rezervace Lopata a samotný areál hradu je chráněn jako kulturní památka ČR. Hrad je také jednou ze zastávek na naučné stezce F. X. France (J. Kocourek, 2003).

### Zámek Nebílovy

Zámek Nebílovy spojují se zámek Kozel stejní majitelé, oba objekty spadaly pod původní štáhlavsko-nebílovské panství Kokořovců z Kokořova, později Černínů z Chudenic i Valdštejnů. Barokní zámek byl vystavěn v letech 1706–1719 na místě bývalé renesanční tvrze. Je dobře dostupný autem z Plzně, oblíben je pro své různorodé kulturní akce (J. Kocourek, 2003).

### Starý Plzenec

První písemná zmínka o Plzenci pochází z roku 976, město představuje v podstatě starou Plzeň. V těsné blízkosti založil v roce 1295 Přemysl Otakar II „novou Plzeň“, jedná se o dnešní Plzeň. Svým historickým základem je Starý Plzenec spojován s mnoha památkami, po jejich stopách vede Staroplzenecká naučná stezka (J. Kocourek, 2003).

### Štáhlavy

Štáhlavy jsou zajímavou historickou obcí zahrnující původní štáhlavsko-nebílovské panství. Dodnes je v obci dochován původní zámek. Zámek Kozel spadá pod katastr Štáhlav. Štáhlavy spolu s Kozlem patří do okresu Plzeň-město.

### Štáhlavice

Štáhlavice jsou v podstatě druhou částí Štáhlav. Obecní parkoviště, odkud vede cesta k zámku, se nachází v blízkosti Štáhlavic.



# Vymezení řešeného území areál zámeckého parku

# okolní kulturní krajina

Základní vymezení řešeného území vychází z katastrální mapy, doplněné je pak plochu Lopatského rybníka.

Vymezení krajiny vychází z historické mapy lovecké obory.

30 ha

2000 ha

Kozel

0 210 m

0 1600 m





## **1\_2 HISTORICKÝ KONTEXT**

## Německý způsob lovu - plachtový hon

Záznamy o využívání plachtových materiálů při lovech pocházejí již ze 14. století, v českých zemích se pak tento způsob používal od 16. století. Plachtový hon probíhal tak, že se plachtou ohradil prostor, ve kterém se uskutečnil samotný lov zvěře. Jednalo se tedy o jednu velkou plochu, která rovnou sloužila jako aréna. Tímto ohrazením se zároveň usměrňovala zvěř, kdy se plachtami či sítěmi nahnala do vytyčeného prostoru. Aréna byla doplněna altánky, z nichž byla zvěř střílena. U nás se konával plachtový hon například v oborách na Křivoklátsku.

## Vodní hon

V období baroka probíhaly také hony s využitím vodní plochy. Přímo k tomuto účelu se dokonce budovaly speciální rybníky s pravidelným tvarem. U nás se takový rybník zachoval ve Staré oboře v Hluboké nad Vltavou. Zvěř se při honu nahnala plachtou vytyčenou trasou přímo do vody a byla střílena ze břehu a loděk na kratší vzdálenosti.

## Francouzský způsob lovu - parforní hon

Parforní hon se k nám dostal v 17. století. Jednalo se v podstatě o štvanici zvěře (převážně vysoké) bez použití střelných zbraní. Hon byl spojován s velkými lesními areály a pravidelně členěnými oborami. **Právě tento způsob lovu definoval krajinu na Kozlu.**

## Anglický hon

V českých zemích se pořádal i tzv. anglický způsob honu, v oblibě byl převážně v průběhu 19. století. Hon byl založen na podobném principu jako hon parforní, avšak místo štvanice na jeleny a jinou vysokou zvěř se k lovu používala zvířata drobnější - například lišky či zajáci. Rozdílným prvkem je také přehlednější terén pro snadnější orientaci.

## Italský způsob lovu

Italský hon představuje méně autentickou variantu lovu, jednalo se spíše o zinscenované představení honu. Dbalo se hlavně na kulisy lovecké krajiny a její celkovou estetiku.

## Španělský způsob lovu

Tento lov se dá popsat jako boj člověka se zvěří. Obdobně jako u italského způsobu se dbalo na kulisy a na monumentálnost scény. Místo krajiny se využívaly spíše veřejné prostory jako například náměstí, kde probíhal lov nejčastěji, vhodný byl však i prostor přímo před zámeckou budovou. Z tohoto způsobu lovu se vyvinuly pozdější býčí zápasy, tzv. koridy.

Italský a španělský lov se v českých zemích neprovozoval. (David Tuma, 2019)



Obr. 1 - Plachtový hon



Obr. 2 - Historický lov

Z volné krajiny se postupně hony a štvanice přesouvaly do více kontrolovaných areálů, s čímž souviselo také hojně zakládání obor. Hony získaly statut významných společenských událostí, kterými šlechtici dokazovali svoji prestiž a postavení.

Parforní hon se do českých zemí dostal v 17. století. Je označován za francouzský způsob lovu, protože má kořeny právě ve Francii, a to na dvoře krále Ludvíka XIV. Počátky parforního honu u nás jsou spojovány se jménem hraběte **Františka Antonína Šporka** (1664-1738), který byl hlavním propagátorem parforních honů v Čechách.

Hlavním znakem tohoto způsobu honu je **nepoužívání střelných zbraní**, které se využívaly jen v krajních situacích, kdy se například zvíře dostalo do vody a topilo se. Myšlenkově se tyto štvanice upíraly ke středověké kultuře rytířství, dbalo se tedy i na jistou „eleganci a šlechtnost“. Zvěř měla dokonce možnost uniknout, pokud bylo dané zvíře úniku schopné. Parforní hon se řídil přesně danými pravidly. Velice důležité bylo celkové uspořádání.

Lesní porosty byly děleny vymezenými pruhy - tzv. **průseky**. Ty charakterizovaly jednotlivé členění obory, umožňovaly jezdcům bezpečnou jízdu vedle sebe a vytvářely prostor pro sledování honu přítomnými diváky. Průseky pak sbíhaly na volná prostranství nazývaná rendez-vous (dostaveníčko).

Lovci se dělili na pěšce (honce) a jezdce (pikéře). Pikéry doprovázely lovečtí psi. Z obory se vybral nejlepší kus zvěře, který se dopravil v bedně na místo. Zvěř se štvála danou trasou průseků, které byly uspořádány pro bezpečnou jízdu myslivců a zároveň umožňovaly dobrý přehled divákům na tribunách. Závěr pak představoval odstavení zvěře a jeho následné usmrcení, které mohlo proběhnout na místě, nebo se ulovený kus převezl na zámek.

Hony charakterizovaly také mnohé typické signály pro orientaci lovců. Nejznámější je fanfára „halali“, kterou se oznamovalo zakončení honu. V tradici šlechtnosti středověkých rytířů se skládal zvěři hold fanfárou „la mort“. (David Tuma, 2019)



Obr. 3 - Parforní hon na Pardubicku



## 5600 př. n. l.

Nejstarší osídlení Štáhlavska bylo potvrzeno v mladší době kamenné. První obyvatelé nejspíše přišli od Plzně podél břehu Úslavy a usadili se na půdě vhodné k zemědělství a pěstování dobytka. Během dalších tisíců let přetvářelo krajinu dohromady 8 různých kultur.

## 9. století

Od tohoto století trvale osídlili zdejší krajinu Slované. Archeologické průzkumy objevily mnoho slovanských pohřebišť, které vypovídají o rozsahu osídlení.

## 16. století

V 2. polovině 16. století došlo k hojnému druhotnému zalesnění zdejší oblasti. V témže století se již na svazích vrchu Bor rozkládala **obora pro vysokou zvěř**. Majiteli byly tehdy **Kokořovci z Kokořova**, kteří si pro svůj lovecký záměr nechali část revíru ohradit. Probíhaly výrazné úpravy zdejší krajiny, docházelo k rozsáhlému zakládání vodních děl.

## 1711

V tomto roce koupili panství od zadlužených Kokořovců **Černínové z Chudenic**. Výraznou osobností pro Kozel z tohoto šlechtického rodu byl **Jan Vojtěch Černín** (1745-1816).

Zámek vděčí za svou podobu především jeho staviteli Janu Vojtěchu Černínovi, který se rozhodl postavit lovecký zámeček ovlivněn myšlenkami francouzského osvícenství a hlásání návratu k přírodě.

Hrabě Jan Vojtěch Černín z Chudenic byl pokřtěn 4. 1. 1746. Dá se říci, že představoval typického člena Černínského rodu. Černínové patřili mezi významné postavy české historie a jsou spojeni s mnoha sídly u nás. Zbohatli především v dobách stavovských povstání, kdy se postavili na stranu císaře. Často zastávali i významné státní a politické pozice, výjimkou nebyl právě ani Jan Vojtěch.

Ten se po právnických studiích stal radou apelačního soudu pro Království české, císařským komořím a později tajným radou. Jeho nejvýraznější postavení určitě představuje pozice **nejvyššího lovčího Království českého** za císaře Josefa II. Nejvyšší lovčí dohlížel především na dostatek lovné zvěře v královských lesích, jeho častým úkolem bylo také lovy pořádat a organizovat je. Dá se tedy považovat se přirozené, že v rámci své reprezentace si nechal zbudovat právě zámek jako je Kozel s rozlehlou loveckou krajinou. Po odkoupení od Kokořovců se stal pánem panství Štáhlavy, Nebílovy a Chocence.

První manželkou Jana Vojtěcha byla Marie Josefa z Thun-Hohensteinu, která zemřela zhruba po 40 letech manželství. Sňatek zůstal bezdětný. Podruhé se Černín oženil 2 roky po smrti jeho první ženy s Eleanorou Hackelberg-Landau, která byla o 40 let mladší. Spolu také žádné potomky neměli, proto se smrtí hraběte roku 1816 vymírá po měči i celá chudeničská větev Černínů. Hrabě Jan Vojtěch Černín a jeho první žena odpočívají v rodové hrobce na štáhlavském hřbitově (Z. Knoflíček, 2001).



Obr. 4 - Jan Vojtěch Černín

## 1784 - 1789

V letech 1784-1789 byl zámek vystavěn. Pozemky byly původně pastvinami s chovem ovcí. Architektem hlavní zámecké budovy je **Václav Haberditz**, vystavěna byla v jednoduchém klasicistním stylu. Hrabě Černín navazoval na stávající oboru, celý komplex uzpůsobil specifickému typu lovu - parforsnímu honu. Zámecká budova fungovala jako zázemí pro hosty těchto zde pořádaly ještě v průběhu 19. století.

## 90. léta 18. století

Komplex budov dotvořil významný architekt raného klasicismu **Ignác Jan Nepomuk Palliardi**. Rozšířil zámek o budovy kaple, jízdárny, konírny a lokajny. Vznikl tak jednotný areál zámeckých budov, které jsou dodnes dochované v čistém slohu klasicismu. Stavby jsou orientované směrem od severovýchodního průčelí zámku a jsou komponované po dvojicích v osové symetrii.

## 1816

Tohoto roku Jan Vojtěch Černín zemřel a s ním i vymřela po meči také celá chudeničská větev Černínů. Jan Vojtěch se sice oženil dvakrát, obě manželství však byla bezdětná. Zámek tedy spolu se štáhlavským panstvím zdědil jeho synovec **Kristian Vincenc Arnošt Valdštejn-Vartenberk**. Valdštejnové pak měli Kozel ve vlastnictví až do zestátnění v roce 1945.

## 19. století

Se změnou majitele, ale také s náladou doby a jejími novými zásadami v krajinotvorbě, se zámecké okolí postupně začalo měnit v **přírodně krajinářský park**. První změny probíhaly ve 30. letech 19. století.

Zajímavou postavou z rodu Valdštejnů byl Arnošt Valdštejn, který založil roku 1859 Valdštejnské strojírny v Plzni. V této strojárně začal v roce 1866 pracovat Emil Škoda, který podnik o 2 roky později odkoupil a vybudoval z něj jeden z největších strojírenských podniků u nás.

V minulosti byl označován zámek jako Waldschloss (vojenská mapování, stabilní katastry), tedy lovecký zámek. Nynější název „Kozel“ je používán až v novodobější historii. Toto označení je spojeno s pověstí, dle které byl na tomto místě v pohanských dobách za Slovanů obětován kozel. Celý obřad měl probíhat v době rovnodennosti za cílem bohaté úrody (Z. Knoflíček, 2001).

## 1875 - 1876

V těchto letech se uskutečnily poměrně významné zásahy do kompozice krajinářského parku, za kterými stál tehdejší hlavní zahradník **František Xaver Franc**. Navrhoval také mnohé složité a na údržbu velmi náročné prvky.

## 1945

Po 2. světové válce byl zámek vyvlastněn a zestátněn. Po roce 1945 byla v zámku zřízena ozdravovna pro děti.

## 2. polovina 20. století

Zámek Kozel byl v 2. polovině 20. století otevřen veřejnosti a probíhaly zde prohlídky. V roce 1963 byl zámek prohlášen kulturní památkou. Objekt fungoval také jako svaz mobiliáře z ostatních památek.

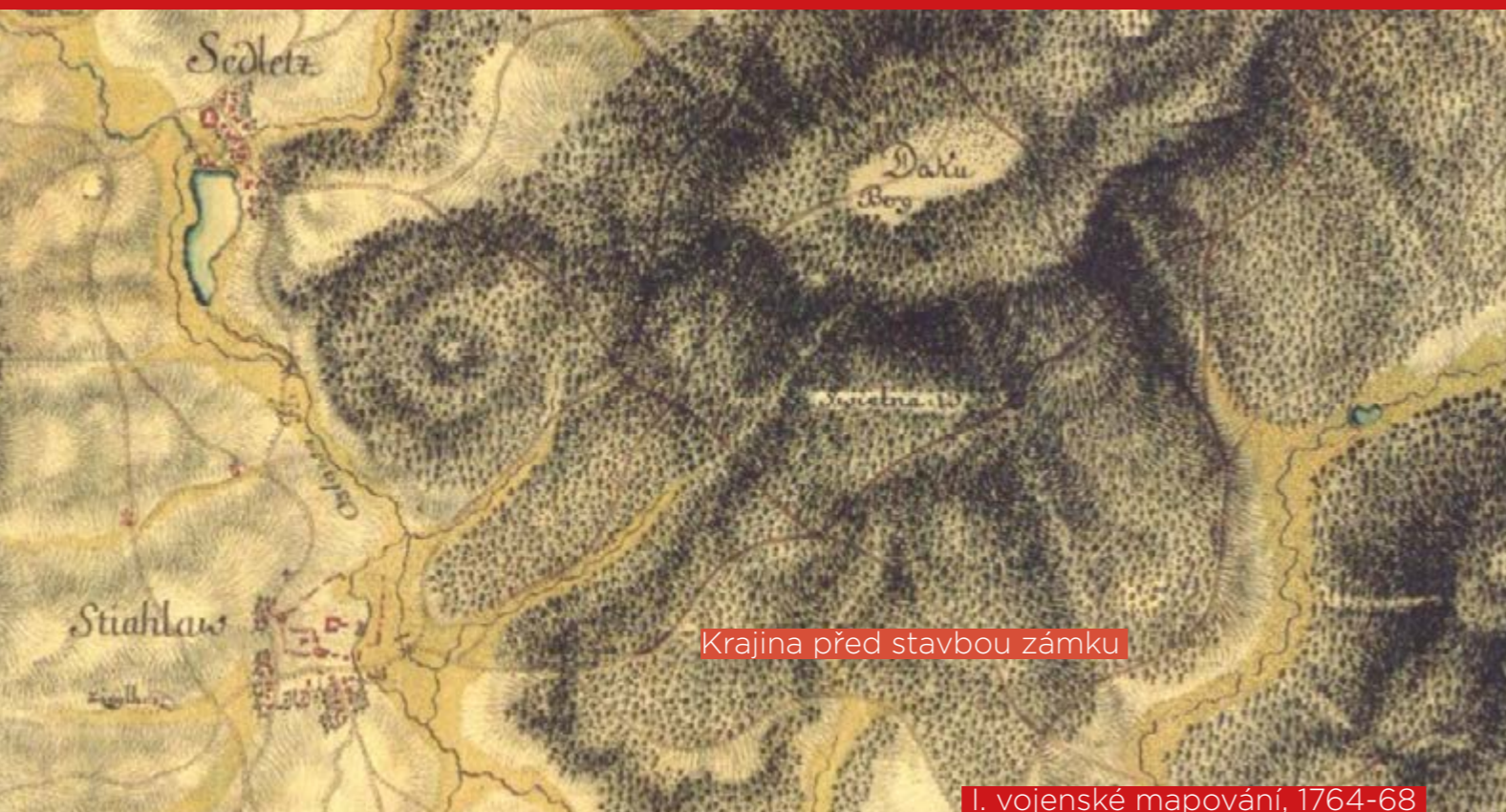
Velkých změn se v 80. letech dočkal právě park, který byl částečně pozměněn. Vysázeno bylo mnoho dendrologicky zajímavých druhů. Autorem těchto výsadeb je **Ing. Karel Drhovský**, bývalý ředitel Národního památkového ústavu v Plzni.

## po roce 1989

U mnohých památek proběhla po roce 1989 významná změna ve vnímání jejich hodnoty a celkového využití, zámek Kozel však výrazné obměny nečekaly. Navazovalo se v podstatě na započaté projekty z 80. let. Zámek nabízí jeden hlavní prohlídkový okruh, který je zaměřen na historii především na období Jana Vojtěcha Černína a Valdštejny. V roce 2002 byl prohlášen národní kulturní památkou.



# Zobrazení na historických mapách





# Obora a bažatnice zámku Kozel

Černínova krajina uspořádaná k parforsním honům navazovala na již stávající oboru. Vytvořil se tak důmyslný systém propletený cestní sítí přizpůsobenou účelu lovu jako společenské události. Jednalo se

především o lov vysoké zvěře, často jelena. Obora byla ohrazena dřevěným plotem a chovaly se zde bílí jeleni, laně a daňci. Vrchol lovu se pak odehrál v blízkosti hlavní zámecké budovy (David Tuma, 2019).

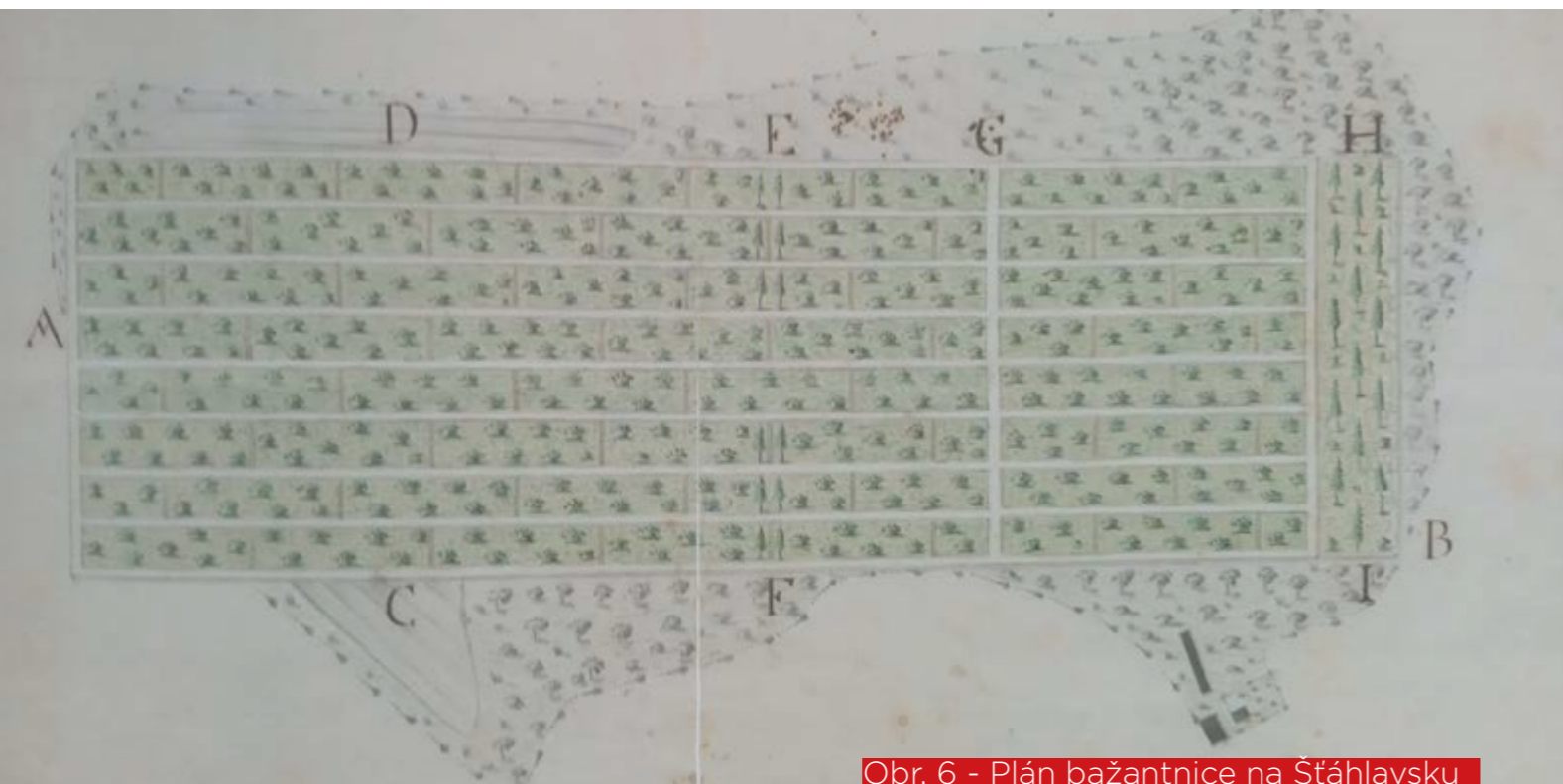
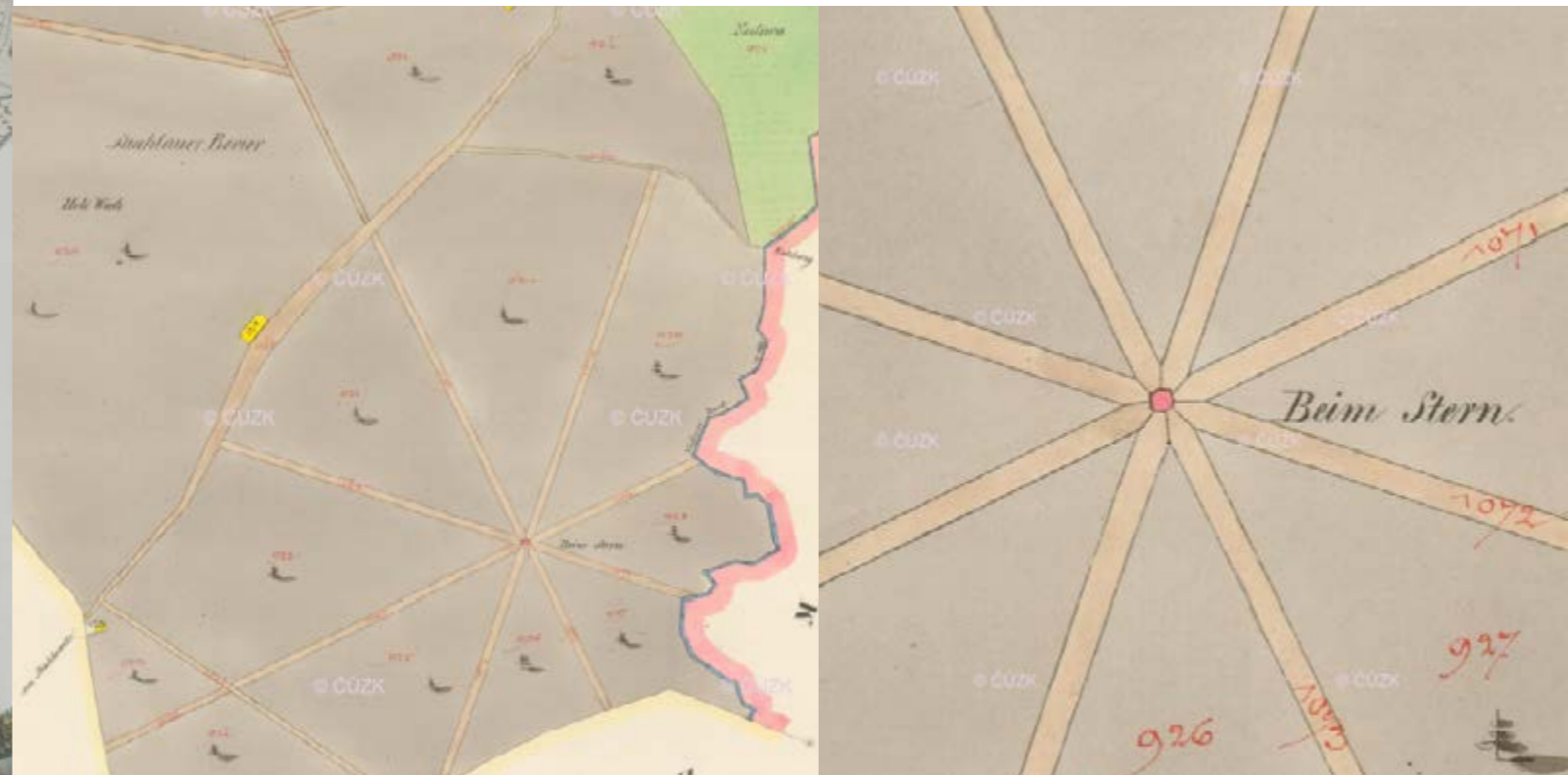
Parforsní hony obecně podléhaly přísným pravidlům, v čemž se odrážel také obraz obory. Z map je patrné členění udávané **průseky**. Z historických pramenů lze vyzorovat hlavní linie celého areálu s jednotlivými částmi. Výrazný je paprscitý systém na půdorysu osmicípé hvězdy. Ve středu těchto průseků býval tzv. lusthaus

v podobě altánku či gloriety, dle mapových podkladů můžeme předpokládat, že se nacházel i zde.

Na protilehlé straně od zámku se nacházela také bažantnice, která byla výrazným prvkem a dotvářela celkový obraz lovecké krajiny (David Tuma, 2019).



Obr. 5 - Mapa Štáhlavské obory, 1816

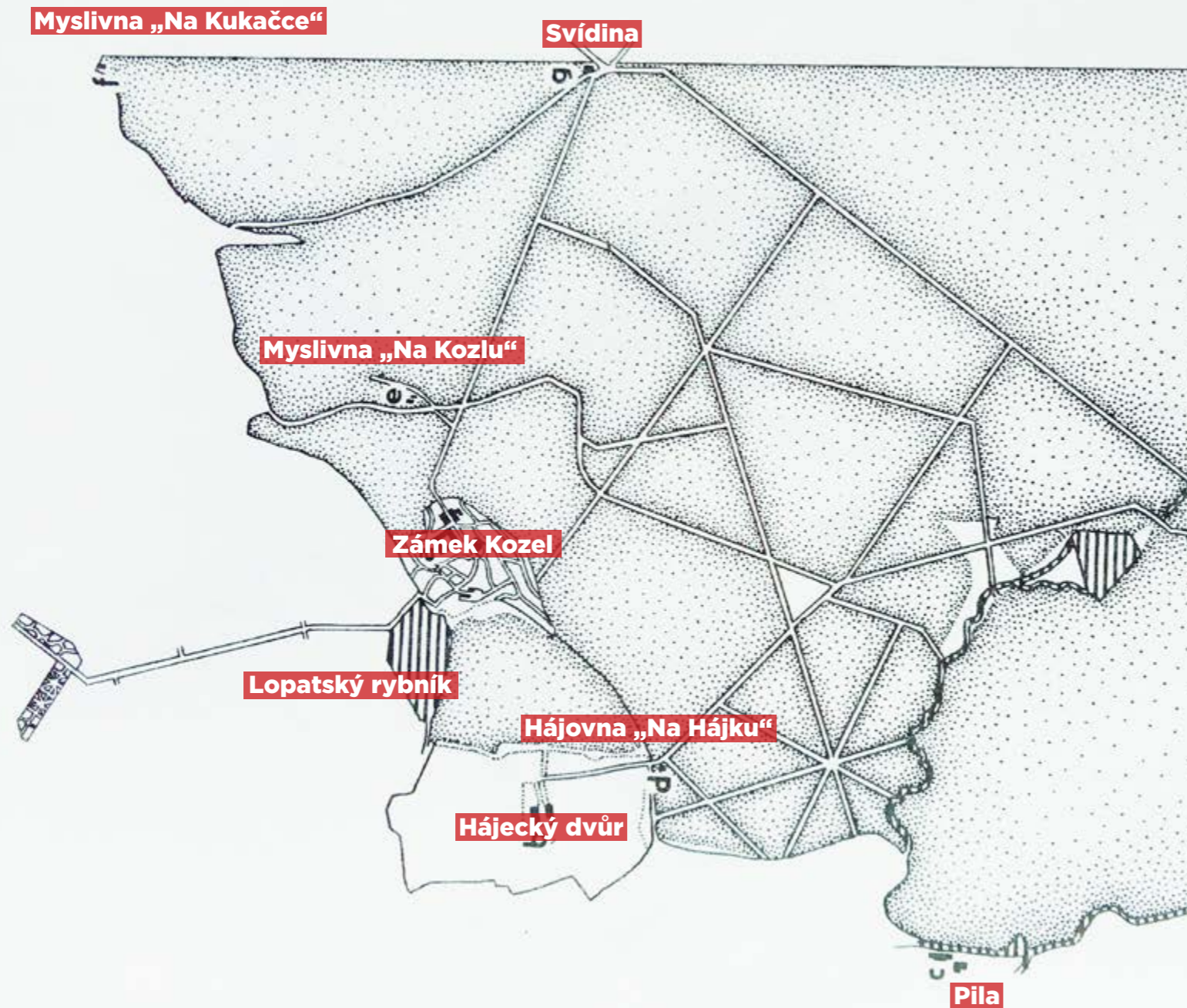


Obr. 6 - Plán bažantnice na Štáhlavsku





# Lovecká krajina



Obr. 7 - Mapa lovecké krajiny dle J. Vosáhla







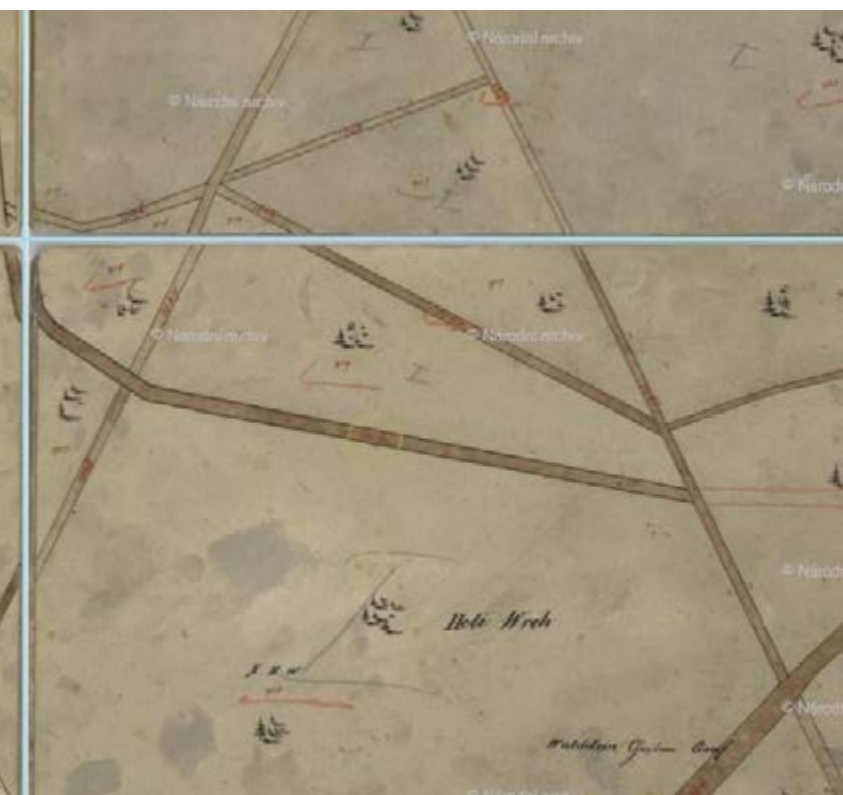
Zajímavá část lovecké krajiny, která je dodnes dobře znatelná ze struktury linií cest. V průseku se nacházel lusthaus.

V krajině je dodnes dochovaný značný kus původní cestní sítě, díky kterému můžeme rozeznat strukturu tehdejší lovecké krajiny i její dílčí části. Většina přístupných cest je

vyasfaltovaná a dostupná pěšky nebo na kole. Dobře patrná je také bažantnice, která se dnes nachází uprostřed polí při cestě alejí směrem k zámku.

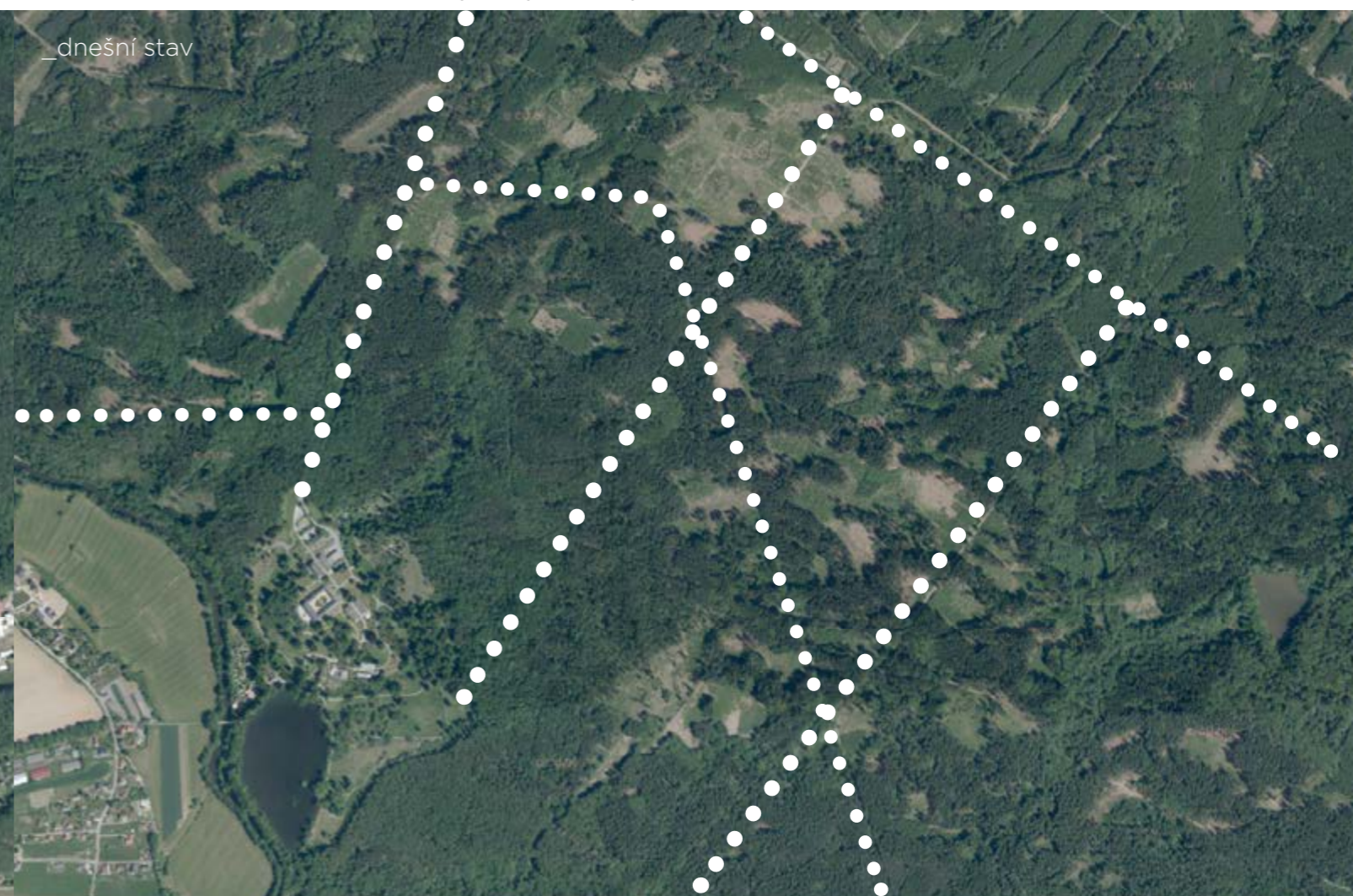


srovnání dochovaných struktur  
\_indikační skica



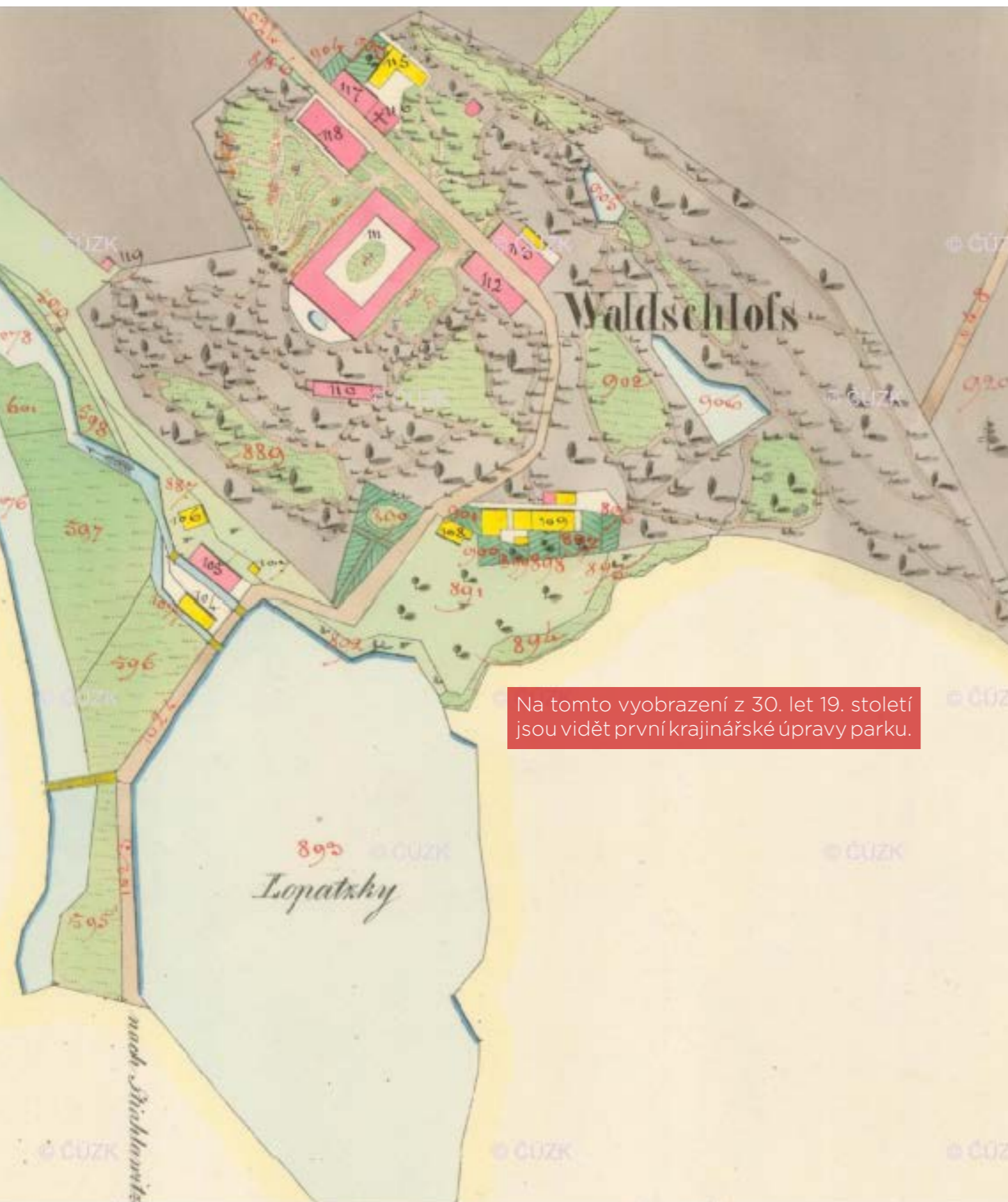
Po zrušení obory si oblast ponechala svůj lesní charakter a tak se ve větší míře v podstatě nezměnila. Znatelná je především hlavní struktura, po které z části vedou naučné stezky a cyklotrasy.

Zajímavá je linie vedoucí do parku mimo hlavní cestu, která stále existuje, ale není nijak výrazně zdůrazněna, branka do parku je většinou uzavřená. Právě při této linii vede naučná stezka Okolo zámku.



\_dnešní stav





Na tomto vyobrazení z 30. let 19. století jsou vidět první krajinářské úpravy parku.



Obr. 8 - Veduta zámku Kozel, 1808



Obr. 9 - Nejstarší známé vyobrazení zámku od Antonína Tuvory, 1808



František Xaver Franc byl nejvýraznější osobou v tvorbě kozelského parku. Narodil se v roce 1838 v Hostivicích u Prahy. Na pozici hlavního zahradníka byl přijat Arnoštem Karlem Valdštejnem roku 1871 a svou funkci vykonával 22 let do roku

Zahradníkem se vyučil na zámku v Kunštátě, praxi získal mimo jiné v botanické zahradě v Praze na Smíchově roku 1856. Největší zkušenosti získal však koncem 50. let ve vídeňském Schönbrunu. Před nástupem na zámek Kozel pracoval také na zámku Hluboká.



Obr. 10 - F. X. Franc

Od nástupu na Kozel v roce 1871 pracoval na plánech nových úprav, které zahrnovaly především rozšíření parku do přilehlé obory. Při svém působení na Kozlu nechal v parku vysázet 6000 stromů, nejméně 300 z nich však bylo vzrostlých, musely se tedy přesazovat ve velkých kořenových balech. Celkově upravoval park ještě v duchu romantického krajinářského parku. Je pravděpodobné, že mohl mít ovlivněn například tvorbou Hermanna von Pückler-Muskau (1785-1871), který měl vliv na nejednoho zahradního architekta té doby.

Na strouze mezi dvěma rybníky zbudoval kaskádami a balvany vodopád, strouhu pak překlenul můstky se zábradlím z březových větví. Ve skleníku pěstoval mnoho exotických druhů rostlin.

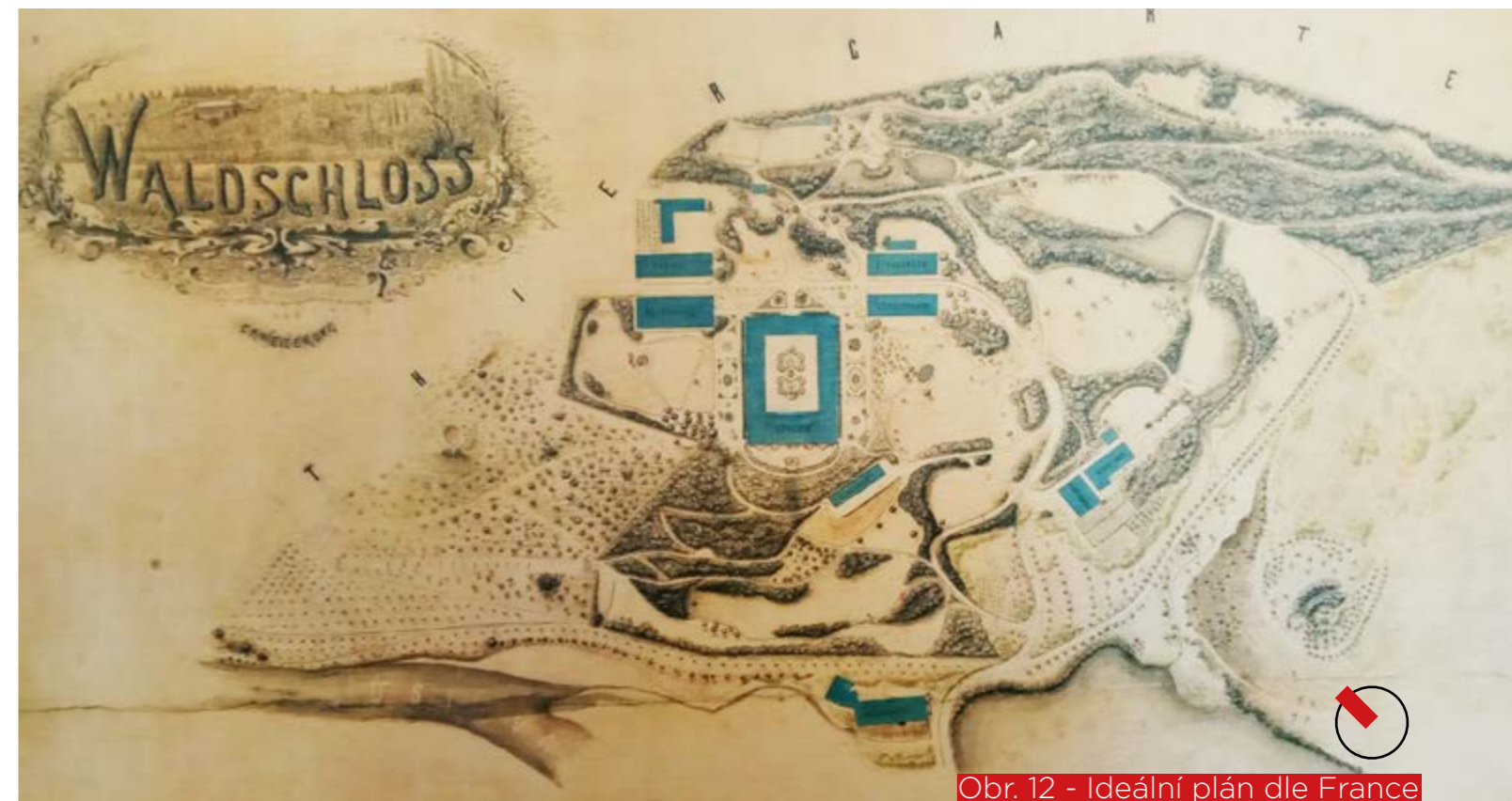
Některé Francovy stopy a úpravy v parku jsou však dnes jen již předmětem spekulací a je otázkou, do jaké míry se podílel na obraze parku, jak ho známe dnes. Zachoval se Francův plán areálu, avšak je nutno na něj pohlížet jako spíše na plán ideální, který nikdy nebyl zrealizován v plném rozsahu. Dochovaný je také návrh ornamentálního

Franc byl mužem mnoha zálib a koníčků i mimo zahradnický obor. Věnoval se kreslení, fotografii, včelařině, řezbářství, rád zpíval a hrál na několik hudebních nástrojů.

Nejzásadnější z jeho koníčků pro něj byla jistě archeologie, které se po skončení na Kozlu začal více věnovat. Své archeologické průzkumy však realizoval hojně ještě na Kozlu, provedl mnoho nálezů i v širokém okolí. Podílel se například na objevu neolitických sídlišť a mohylových pohřebišť v okolí Štáhlav. Významně přispěl ke sbírkám Měšťanského historického muzea, kde začal pracovat po rozchodu s Valdštejnem jako tajemník. Ve své archeologické práci pokračoval zhruba do roku 1904, v roce 1910 v Plzni zemřel. (Křesadlová, 2020)



Obr. 11 - F. X. Franc na zámku Hluboká



Obr. 12 - Ideální plán dle France



Obr. 12- Návrh výzdoby terasy zámku z roku 1877



# Historické fotografie z přelomu 19. a 20. stol. v porovnání s dnešním stavem



Obr. 13 - 15 - Historické fotografie

Obr. 16 - 18 - Dnešní stav

Obr. 18 - 21 - Historické fotografie

Obr. 22 - 24 - Dnešní stav



## **1\_3 REFERENCE**

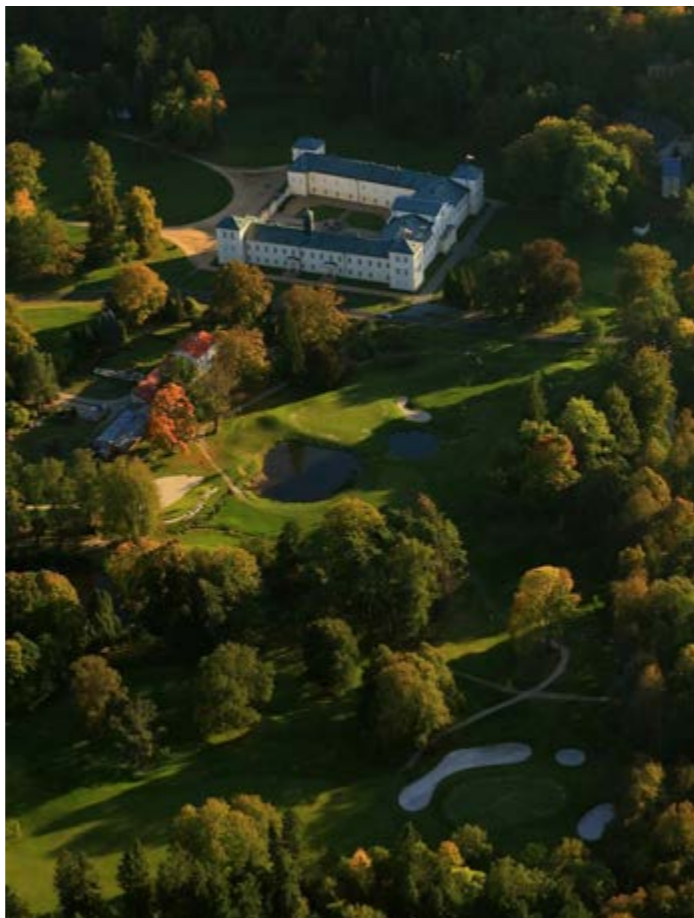


## Zámek Kynžvart

Původně barokní zámek ze 17. století přestavil v letech 1820-1839 kancléř Klemens Wenzel von Metternich ve stylu vídeňského klasicismu. Zámek je typický svým čistým stylem, kterým se dá přirovnat k zámku Kozel.

Zámecký park vznikl právě při klasicistní přestavbě zámku, je dílem spolupráce architekta Petra Nobileho s vídeňským dvorním zahradníkem Riedlem. Základem koncepce je vytvořena dvěma osami prostřednictvím průhledů. Kompozičně se tedy jedná o velkoryse navržené dílo za odstranění některých původních porostů a zároveň navržením nových domácích druhů. Celkově je kompozice dotvořena liniemi alejí. Do parku byly také zakomponovány mnohé drobné stavbičky i stavby velkorysejšího charakteru doplňující zámecký areál - jednalo se o hospodářský dvůr, mlýn nebo budovu zahradnictví.

Na konci 19. století docházelo ke značnému rozšiřování plochy parku, v dnešní době má park dohromady 265 ha, kdy historické jádro tvoří zhruba 100 ha. Období 19. století se nese také ve znamení výsadeb introdukovaných dřevin a kultivarů, což bylo poměrně v protikladu v dřívějším vysazování především domácích a zdomácnělých druhů (oficiální webové stránky zámku Kynžvart, cit. 2020).



Obr. 25 - 26 - Zámek Kynžvart



Obr. 27 - 28 - Historické fotografie

## Zámek Slatiňany

Dnešní podoba zámku Slatiňany pochází především z 19. století. Historii má zámek ovšem bohatou, původně na místě zámku stála středověká tvrz, poté renesanční zámek, ke kterému byly později dotvořeny i prvky barokní.

Vyloženě krajinářské úpravy zámeckého parku zde probíhaly od 18. století, kdy Karel kníže z Auerspergu založil park na místě původního hospodářského dvora. Zvětšen byl park v průběhu 19. století, kdy se Auespergové v mnohém inspirovali v krajinotvorbě Anglie. V tomto období pak vyrostlo v parku mnoho drobných staveb, za zmínku stojí například zajímavé dětské hospodářství k výchově šlechtických potomků, později byly vytvořeny také vodní prvky a mnohé altánky. Ani slatiňanský park se nevyhl výsadebám exotů a kultivarů, dodnes se řadí mezi nejzajímavější příklady ve východních Čechách. Park je dnes zpoplatněn, část však zůstává přístupná volně (oficiální webové stránky zámku Slatiňany, cit. 2020).



- 1 VSTUP DO ZÁMKU A ZAHRADY
- 2 VÝCHOD Z PÁRKU KE KOČIČÍMU HRÁDKU

- 3 ZÁMECKÁ ZAHRADA - PŘÍSTUPNÁ V NÁVŠTĚVNÍ DOBĚ ZÁMKU
- 4 PÁRK PŘÍSTUPNÝ BEZ ČASOVÉHO OMEZENÍ

Obr. 29 - Plán zámeckého areálu

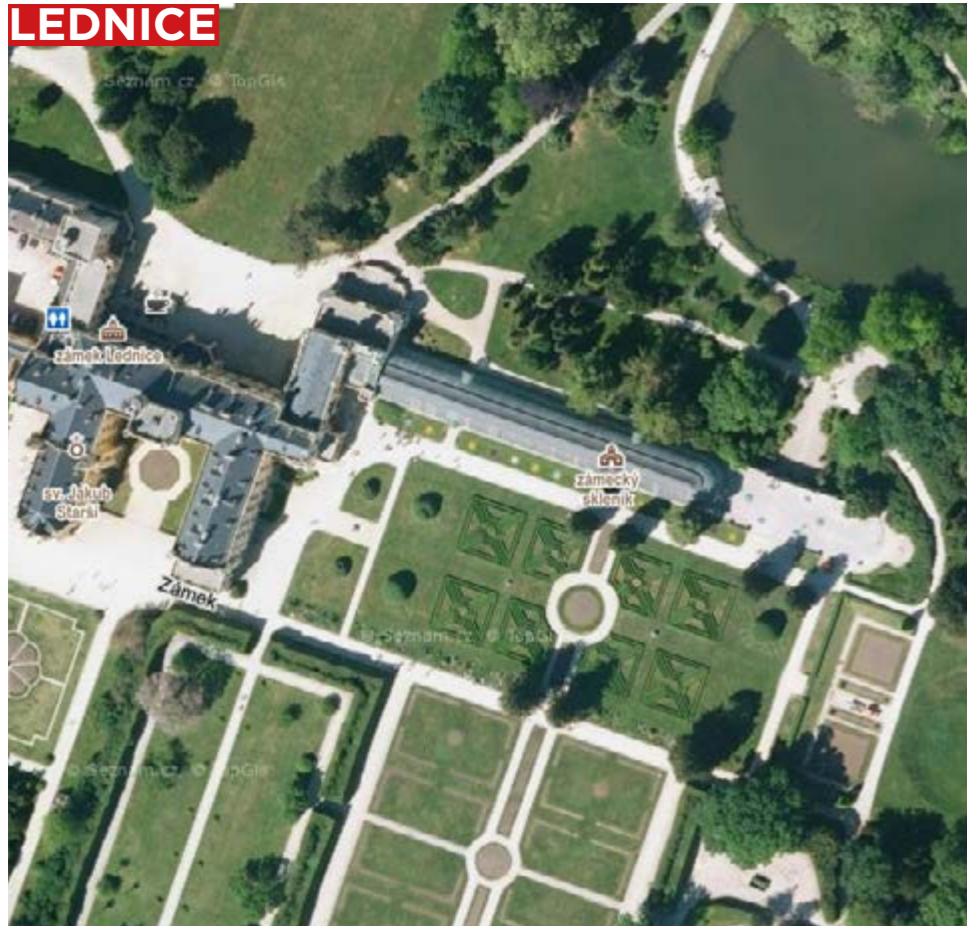


Obr. 30 - 31 - Zámek Slatiňany



# Skleníky v zámeckých zahradách

**LEDNICE**



**KONOPIŠTĚ**



**CESKY KRUMLOV**



**MILOTICE**



**KROMERIZ**



**KOZEL**





## **1\_4 ANALÝZY ŘEŠENÉHO ÚZEMÍ**

# Přírodní charakteristika

## Přírodní park Kornatický potok

Do oblasti chráněného území spadá zámecký park i celý areál bývalé obory. Celkově se přírodní park rozléhá na ploše 28 km<sup>2</sup>. Toto území bylo původně osídleno člověkem, svědčí o tom mnohé archeologické nálezy. Později byla oblast zalesňována. Porosty jsou dnes tvořeny především doubravou a smrčínami.



## Přírodní rezervace Lopata

V oblasti přírodního parku se nachází přírodní rezervace Lopata o rozloze 6,7 km<sup>2</sup>. Ta je chráněná především kvůli přirozeným lipovým javořinám. Rezervace zahrnuje zříceninu hradu Lopata.

## Přírodní památka Hádky

Území obsahuje také přírodní památku Hádky. Nachází se zde teplomilná doubrava se vzácnými druhy rostlin. Hranice památky je tvořena monokulturní smrčínou.

## Klimatické podmínky

Z hlediska bioklimatické charakteristiky spadají Stáhlavy a Kozel do mírně teplé oblasti MT11. To znamená, že léto bývá zpravidla teplé, suché a poměrně dlouhé, kdežto zima spíše krátká, mírně teplá a více suchá s krátkým trváním sněhových pokrývek. Přechodné období jsou pak kratší a mírně teplé.

Průměrné roční srážky: nízké do 630 mm  
Roční sluneční svit: pod 1500 hodin  
Jasně dny v roce: 30 dní  
Zatažené: 160-170 dní  
Průměrné roční teploty: 8°C  
Převládající větry: západní a jihozápadní

## Geomorfologické členění

Provincie: Česká vysočina  
Subprovincie: Poberounská subprovincie  
Oblast: Plzeňská pahorkatina  
Celek: Švihovská vrchovina  
Podcelek: Rokycanská vrchovina  
Okrsek: Klabavská pahorkatina

## Geologie

Výraznou dominantu severně od zámku tvoří vrch Maršál (560 m. n. m.). Maršál je zároveň nejvyšším vrcholem přírodního parku Kornatický potok. Tvořen je především protezoickými břidlicemi, buližníkovými vložkami a droby (Územní plán SÚ Stáhlavy, 1994).



|                          |                            |
|--------------------------|----------------------------|
| nivní sediment           | droby, prachovce, břidlice |
| písčito-hlinitý sediment | droby, prachovce           |

## Hydrologie

Oblast Štáhlavska patří do povodí Berounky. Odvodňována je řekou Úslavou, která se do Berounky vlévá v Plzni. Průměrný průtok v Plzni je 3,55 m<sup>3</sup>, celková délka řeky je 94 m. Areál zámku s jeho okolím se nachází na pravém břehu vodního toku, řeka zároveň odděluje park od Štáhlavic a Štáhlav.

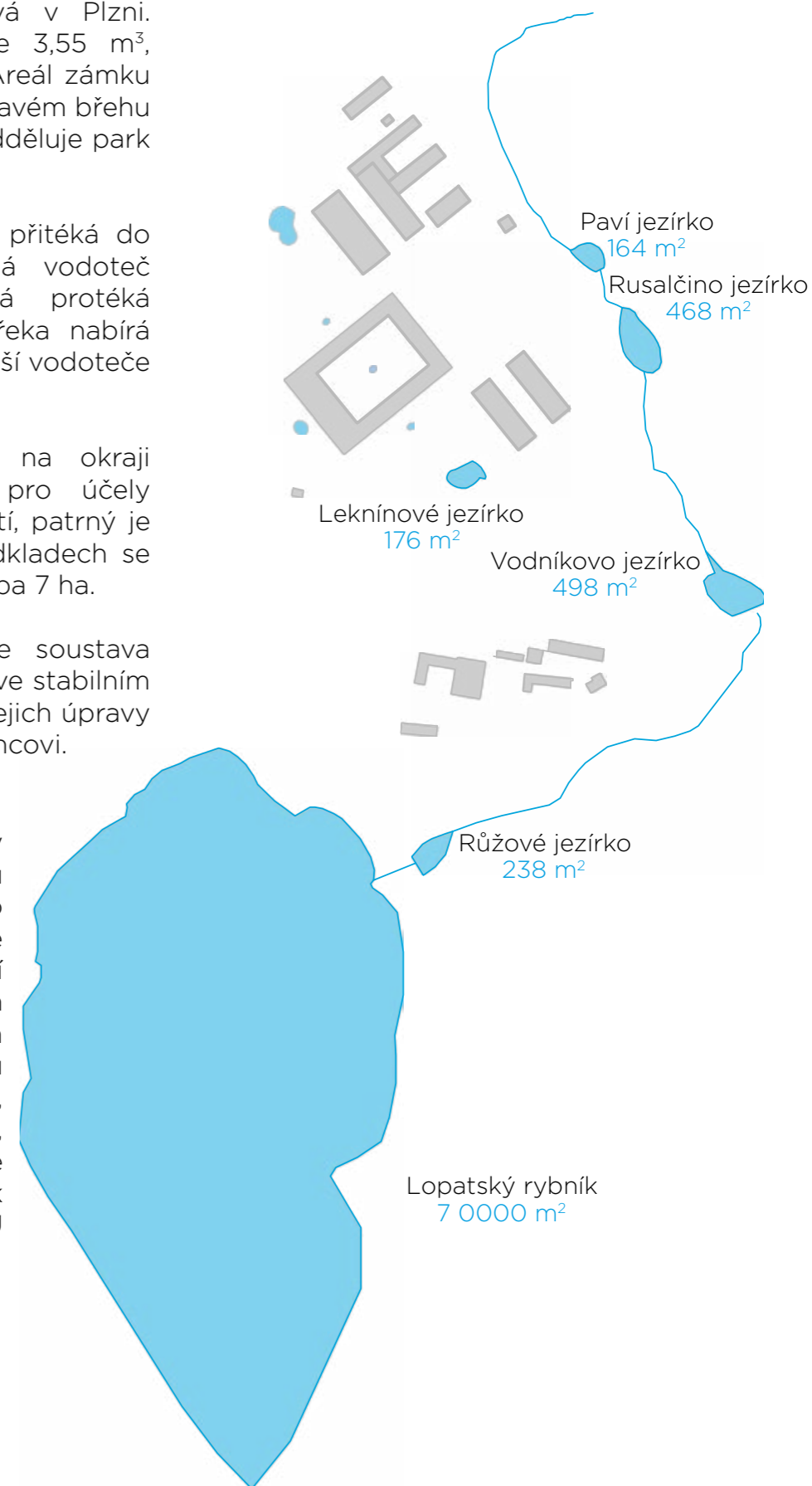
Na území zámeckého parku přitéká do řeky drobná nepojmenovaná vodoteč s malým průtokem, která protéká Lopatským rybníkem. Dále řeka nabírá také Nezavětický potok a další vodoteče převážně z polí u hřbitova.

Lopatský rybník leží jižně na okraji zámeckého areálu. Vznikl pro účely železáren v průběhu 19. století, patrný je již na prvních mapových podkladech se zámek. Jeho rozloha je zhruba 7 ha.

Samotný park charakterizuje soustava jezírek. Ty jsou zakreslené už ve stabilním katastru z roku 1839, mnohé jejich úpravy jsou pak přisuzované F. X. Francovi.

## Pedologie

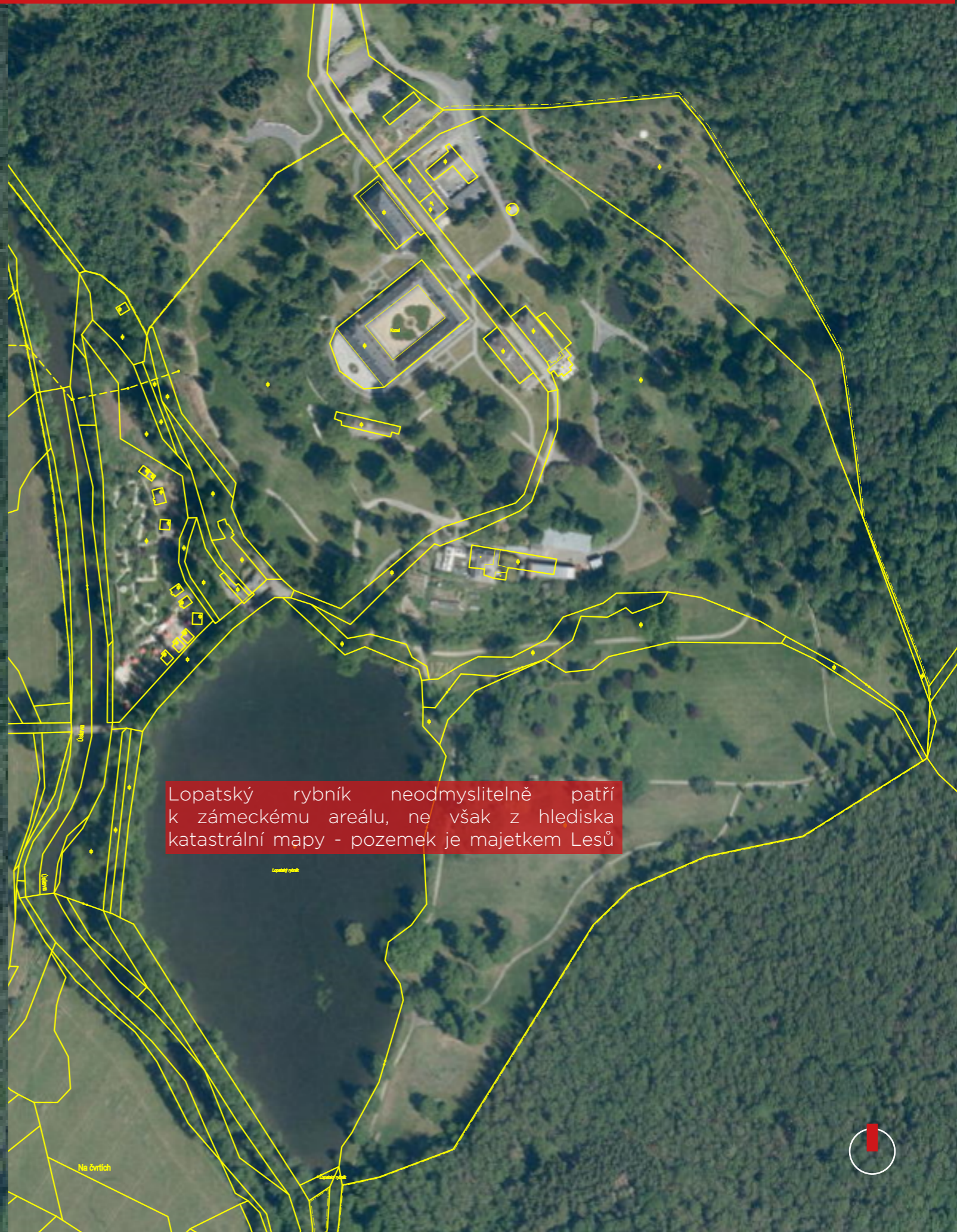
Pro oblast je typické údolí řeky Úslavy s kvalitní zemědělskou půdou, díky které bylo místo osídleno. Zemědělská půda je charakterizována hnědozemní půdou na spraších a sprašových pokrývkách, hnědozem převažuje. Půdy jsou většinou písčito-hlinité až jílovitohlinité, hluboké a středně hluboké, z hlediska živin až polochudé - oligotrofní, v nivách pak nitrofilní (Územní plán SÚ Stáhlavy, 1994).





## Areál zámeckého parku

## Katastrální mapa





## Areál zámku



### Hlavní zámecká budova

V hlavní interiérové expozici probíhají přes hlavní návštěvnickou sezonu prohlídky s průvodcem. Na **nádvoří** je přístup možný pouze s prohlídkou, může se využívat také jako prostor pro konání venkovních divadelních představení. V zámecké budově se také nachází **zázemí pro zaměstnance** - kancelář kastelána a zaměstnanců správy zámku a zázemí pro průvodce.

### Jízdárna

Budova jízdárny se využívá především jako **galerie**, nachází se zde stálá expozice tapisérií a Myslbekových soch, v prostorách probíhají ale i sezónní výstavy, které se většinou během sezóny obměňují.

Jízdárna je také **místem pro konání promoci Západočeské univerzity v Plzni**. V neposlední řadě se v jízdárně konají **koncerty s větší kapacitou návštěvníků**.

### Kaple Svatého Kříže

Kaple slouží především jako **obřadní síň**, je ale i **místem pro konání menších koncertů**.

### Truhlárna

Součástí truhlárny je **dílna** a **zázemí pro zaměstnance truhlárny**.

### Lokajna

V jízdárně se nacházejí **byty pro zaměstnance** zámku, veřejnosti není přístupná.

### Konírna

V konárně je dnes zbudovaná **pokladna**, kde si návštěvníci mohou zakoupit vstupenky do zámecké expozice a suvenýry, z opačné strany k budově přiléhá **cukrárna** s terasou.

### Bistro a minigolf

Kromě cukrárny je možné se občerstvit v bistro, které se nachází před vchodem do parku u Lopatského rybníka. Stejně jako cukrárna však příliš neodpovídá charakteru zámeckého areálu svým vzhledem, prezentací a nabízeným sortimentem.

U bistra se nachází areál minigolfu, který je vyloženě rušivým elementem při cestě do parku. Bistro ani minigolf nespravuje zámek Kozel.

### Chaloupka

**Místo bývalé oranžerie** - dnes se zde nachází tzv. chaloupka s letničko-trvalkovými záhony, která byla postavena pro hraběnku Waldsteinovou a její děti.

### Zahradnictví

V areálu zahradnictví se nachází **zázemí pro zaměstnance údržby parku** - šatny, přípravny, nářaďovny a garáže s technikou. Součástí jsou také **skleníky** - nachází se zde skleníky dva - **pěstební**, který byl vystavěn ve 20. letech 20. století a slouží k pěstování rostlin z řízků a semen pro výsadby, a **růžový**, ve kterém se pěstují růže k řezu do květinových vazeb. Pěstební skleník je dále rozdělen na část s množárenskou plochou, kde probíhá většina prací (řízkování, přesazování apod.), na palmový skleník, který plní funkci především ukázkovou, a na studený skleník, kde se zimují tou určené druhy rostlin. Plocha skleníku je dohromady zhruba 150 m<sup>2</sup>.

V záhonech se pěstují druhy letniček a trvalek vhodné k řezu.

**Dům zahradníka** přiléhá k pěstebnímu



## Popis areálu zámeckého parku + místní názvy



### U Skály

Nachází se zde **vyhlídka** do krajiny, své jméno získala díky přítomné buližnickové skále.

### Švejcary

Na tomto místě bylo záměrem vytvořit dojem vysokohorských společenstev švýcarských Alp, dnes se zde nachází **ohrada s ovce**mi.

### Malafín

Touto částí vede výstup na vyhlídku, slouží jako svoz větví a zbylého rostlinného materiálu určeného ke spálení.

### Atlán 1

Plánovaný altán s vyhlídkou na zámek, momentálně se zde nachází jen základová betonová deska.

### Kozí vrch

Kozí vrch je **nejvýše postavené místo v parku**, je zde dobrý **výhled přímo na zámek**, zároveň se však jedná o velmi suché místo, kde výsadby neprosperují.

### Svatebka

Jedná se o **travnatou plochu** mezi jízdárnou a hlavní zámeckou budovou, probíhají zde venkovní svatební obřady, nutná je intenzivní údržba trávníku.

### Tenis

Tenisem jsou označovány **travnaté plochy** před zámkem s intenzivní údržbou. Na začátku 20. století zde skutečně byly tenisové kurty.

### Velký lipák, Malý lipák

Jedná se o skupiny **lipových výsadeb** v blízkosti zámku, stáří těchto dřevin je odhadováno v rozmezí 150 - 200 let.

### Terasa

**Terasa u zámku** je orientována na jihozápadní straně, uprostřed terasy se nachází socha padlého jelena od Ignáce Platzera mladšího. Z tohoto místa je dobrý výhled do širokého okolí.

### Kompost

Zde se nachází plocha pro svážení rostlinného materiálu a trávy ze sekání, kompostovaná zemina se poté využívá ve výsadbách a ve skleníku

### Francovka - též Xaverka

Francovka je **cesta nejpřírodnější částí parku**, původně měla být zakončena plánovaným památníkem F. X. France.

### Kočárová cesta

Bývalá historická kočárová cesta vede pod zahradnictvím směrem k zámku, původně vedla spodní brankou.

### Homolka

Homolka je **vyhlídka** s altánem na zámek i do okolí, původně měla více lesní charakter. Pod Homolkou se nacházejí mnohé kultivary buků.

### Altán 2

Altán je situován na Homolce, střecha se bude pokrývat dřevěnými šindelemi.



## autem ..... 23 min

**z Plzně /centrum ..... 15, 8 km**

### možnosti cesty

→ trasa přes silnici I/26 - nájezd na dálnici směr Praha, sjezd na silnici II/180 okolo Letkova, přes Starý Plzenec a Štáhlavy

→ trasa přes silnici I/20 okolo Černic, přes kruhové objezdy výjezd po silnici II/180, přes Starý Plzenec a Štáhlavy

→ trasa přes Božkov - silnice II/180, přes Starý Plzenec a Štáhlavy

## na kole ..... 1:12 h

**z Plzně /centrum ..... 17,6 km**

### možnosti cesty

→ cyklotrasa 31 přes Starý Plzenec a Štáhlavy, pokračování cyklotrasa 2039, přejezd přes Kozelský most do parku

→ cyklotrasa 2127 přes Božkov a Letkov, pokračování cyklotrasa 2124 přes Sedlec, napojení na cyklotrasu 2154, přes Svidnou lesem příjezd k horní bráně do parku

## vlakem ..... 13 min + 42 min

**z Plzně /hl. n do Štáhlav ..... 13 km**

**+ pěšky ..... 2,5 km**

→ ze stanice Štáhlavy pěšky přes dubovou alej ke Kozelskému mostu do parku

## autobusem ..... 25 min + 46 min

**z Plzně /hl. n do Štáhlav ..... 13 km**

**+ pěšky ..... 0,5 km**

zastávka Štáhlavy/Kozel

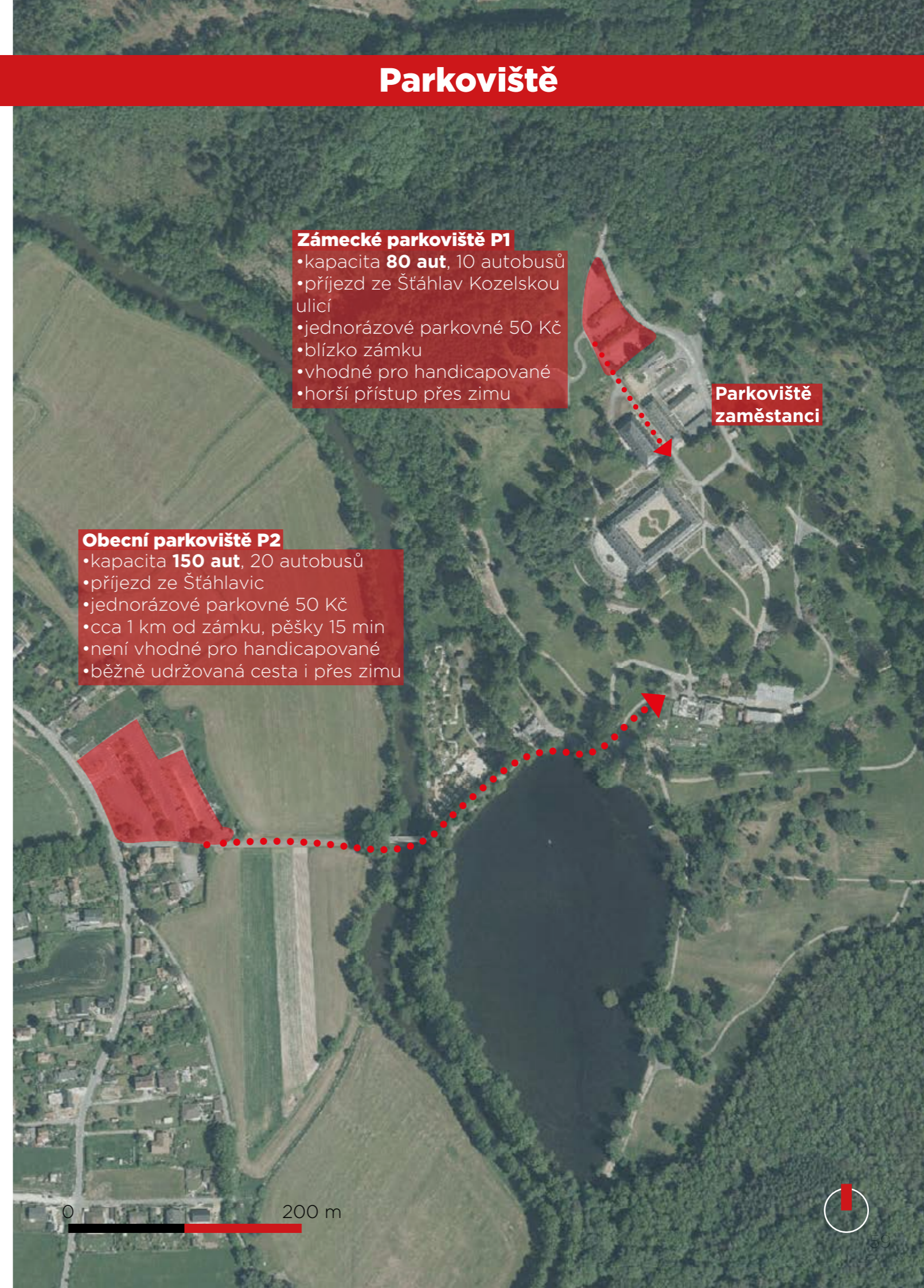
→ ze zastávky Štáhlavy Kozel pěšky z obecního parkoviště spodní brankou

! autobusy mnohdy na zastávka Štáhlavy/Kozel nestaví

**+ pěšky ..... 2,4 km**

zastávka Štáhlavy

→ ze zastávky Štáhlavy pěšky přes ulici Kozelská kolem hájovny, příchod k horní bráně do parku



### Zámecké parkoviště P1

- kapacita **80 aut**, 10 autobusů
- příjezd ze Štáhlav Kozelskou ulicí
- jednorázové parkovné 50 Kč
- blízko zámku
- vhodné pro handicapované
- horší přístup přes zimu

### Parkoviště zaměstnanci

### Obecní parkoviště P2

- kapacita **150 aut**, 20 autobusů
- příjezd ze Štáhlavic
- jednorázové parkovné 50 Kč
- cca 1 km od zámku, pěšky 15 min
- není vhodné pro handicapované
- běžně udržovaná cesta i přes zimu



# Příjezd autem

Plzeň

Rokycany

Štáhlavy

Zámecké parkoviště P1

Obecní parkoviště P2

Kozel

pěší zóna

Štáhlavice

Přeštice





# Příjezd MHD

Plzeň

Rokycany



Zastávka Štáhlavy

Štáhlavy

Zastávka Štáhlavy žel. nádr.

Cesta od vlakové i autobusové zastávky dubovou alejí

Zastávka Štáhlavy/Kozel

pěší zóna

Kozel

Štáhlavice

0 420 m



Přeštice







## Vstup do parku z obecního parkoviště



### Pohled na cestu z obecního parkoviště

- asfaltová cesta mezi dvěma lány pole



### Cesta kolem bistra k bráně

### Nástup na železný obloukový most směrem do parku



### Reklamní banery sponzorů



### Kozelský most

- přes řeku Úslavu vede k Lopatskému rybníku



### Reklamní banery k areálu „Pohodička“

### Cesta přes most k rybníku

- podél cesty jsou vidět reklamní slunečníky a minigolf



### Spodní brána

- vstup do areálu zámeckého parku





## Vstup do parku ze zámeckého parkoviště



**Příjezd lesem ke vstupní bráně**

### **Vstupní brána**

- vjezd na zámecké parkoviště



### **Cesta z parkoviště k zámku**

- parkoviště je v přímé blízkosti zámeckých budov



### **Parkoviště oddělují výsadby keřů**



### **Příjezd do parku**

- vpravo vjezd na parkoviště pro návštěvníky, vlevo vjezd pro



### **Po levé straně při vchodu je vidět nedořešená plocha nad truhlárnou**

### **Přídavná plocha pro parkování**

- v případě konání akcí je možné využít travnatou plochu pro zaparkování dalších aut s kapacitou 60 míst



### **Cesta mezi kaplí a jízdárnou**





# Charakteristika výsadeb

## Přirozenější charakter výsadeb

- extenzivní údržba

## Formálnější charakter výsadeb

- intenzivní údržba
- směrem od zámku se výsadba rozvolňuje

## Přirozenější charakter výsadeb

- původně lesní charakter, v průběhu 80. a 90. let bylo mnoho dřevin pokáceno, vysázeny byly nevhodné dřeviny na dané místa - snaha spíše o dendrologickou sbírku
- např. převislé a sloupovité kultivary bříz nebo buků, hadí smrky, typická výsadba po třech

0 100 m

jedlovec  
kanadský

javor  
klen

jedle  
kavkazská

dub letní

dub letní

zerav  
obrovský

lípa  
srdčitá  
skupina

zerav  
obrovský

dub letní  
„Kníže  
Schwarzenberg“

liliovník  
tulipánokvětý

habr  
obecný  
zerav  
obrovský  
„Zebrina“

tis  
červený

javor  
klen

zerav  
obrovský

jasan  
ztepilý

lípa  
srdčitá

lípa  
srdčitá

dub letní

habr  
obecný

jilm  
habrolistý

lípa  
srdčitá

buk lesní  
„Purpurea“

buk lesní

javor mléč

dub  
červený

habr obecný  
suchý

javor mléč

lípa  
srdčitá

lípa  
srdčitá  
skupina

habr  
obecný

lípa  
srdčitá  
„Laciniata“  
dub  
cer  
jedle  
španělská

jasan  
ztepilý

lípa  
velkolistá

smrk  
ztepilý

0 50 m





Dle údaje z roku 1984 se v parku nachází kolem 111 druhů listnatých stromů (Karel Hieke, 1984). Dá se předpokládat, že tento počet se ještě rozšířil o několik druhů, avšak nejspíše nijak zásadně. Základ v širším okolí zámecké budovy tvoří lípy srdčité (*Tilia cordata*) a duby letní (*Quercus robur*). Mezi další kosterní dřeviny patří javory (*Acer platanooides*, *Acer pseudoplatanus*), habry obecné (*Carpinus betulus*) a v menší míře i buky lesní (*Fagus sylvatica*). V blízkosti zámku se nachází výrazné dominanty v podobě soliterů, směrem od zámku se postupně rozvolňuje přirozenější výsadba. V parku najdeme také části, které jsou pojaté jako dendrologické sbírky exotů a kultivarů - nachází se zde sbírka kultivarů buků, dubů, bříz nebo platanů. Sloupovité a jiné kultivary bříz a platanů se nacházejí až za Homolkou v poměrně odlehle části, platany se nikde jinde nevyskytují. Mezi další zajímavé taxony, které se však nacházejí jen v malé počtu a zpravidla nejsou v těsné blízkosti zámeckých budov, patří například jinan dvoulaločný (*Ginkgo biloba*, tři mladé kusy při cestě do zahradnictví), hloh kuří noha (*Crataegus crus-galli*, u chaloupky) nebo katalpy (*Catalpa sp.*, dva kusy u skleníku) (R. Frydrychová, 2019).

### Skupiny

- skupiny **lip srdčitých**, tzv. „malý a velký lipák“



### Významné solitery

- nejvýraznější soliterou je **liliovník tulipánokvětý** (*Liriodendron tulipifera*) u zámku



odhadované stáří:  
150 let  
výška:  
27 m  
průměr kmene:  
88 cm  
průměr koruny:  
15 m

- dub letní „kníže Schwarzenberg“** (*Quercus robur*) s panašovanými listy



výška:  
9 m  
průměr kmene:  
60 cm  
průměr koruny:

- dub letní** (*Quercus robur*) je jeden z nejstarších stromů v parku



výška:  
35 m  
průměr kmene:  
153 cm  
průměr koruny:  
35 m

V roce 1984 se v parku nacházelo 51 druhů jehličnatých stromů (Karel Hieke, 1984). Stejně jako u stromů listnatých lze předpokládat, že se počet druhů nepatrně zvýšil. Mezi nejčastěji zastoupené jehličnany patří jedle (*Abies sp.*), smrky (*Picea abies*, *Picea orientalis*) a borovice (*Pinus sp.*). V přímé blízkosti zámku jsou charakteristické skupiny zeravů obrovských (*Thuja plicata*), které poskytují stín nad lavičkami. Časté je také využití jalovce (*Juniperus sp.*) především v plochách a při lemování cest, postupně se však redukuje. Také jehličnany mají své zástupce dendrologických sbírek exotů a kultivarů - nad Rusalčíným jezírkem je sbírka kultivarů smrků, hadí smrky se pak nacházejí i za Homolkou. Součástí parku je také tzv. „Žaponsko“, které má připomínat japonskou zahradu. Zde nalezneme borovice nebo cypřišky (např. *Chamaecyparis pisifera* 'Filifera', cypřišek hrachonosný 'Filifera') (R. Frydrychová, 2019).

### Skupiny

- zerav obrovský** - skupina vzrostlých tují u laviček před zámkem



### Významné solitery

- jedle kavkazská** (*Abies nordmanniana*) se nachází v blízkosti zámeckých budov při vchodu od horního parkoviště



výška:  
31 m  
průměr kmene:  
85 cm  
průměr koruny:  
8 m

- jedle španělská** (*Abies pinsapo*) je výraznou soliterou při cestě od spodního parkoviště k zámku



výška:  
16 m  
průměr kmene:  
54 cm  
průměr koruny:  
9 m

- skupiny **hadích smrků** - nacházejí se na více místech - na Homolce a ve skupině různých kultivarů nad Rusalčíným jezírkem





## Růžové záhony

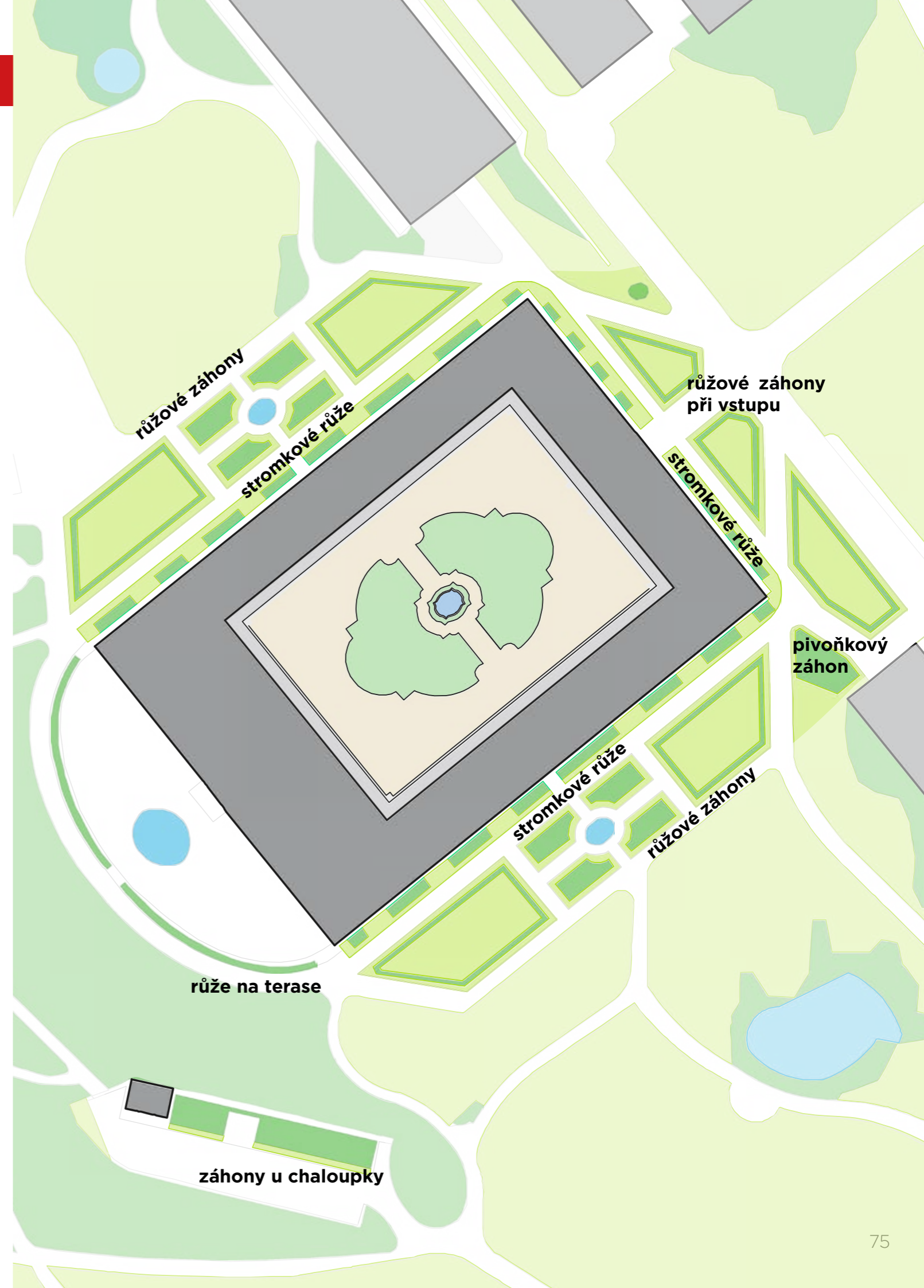
Růžové záhony jsou založeny v parterech zámků a na terase, tvoří v podstatě základ všech záhonů nacházejících se v blízkosti zámecké budovy. Jedná se o mix historicky cenných růží s běžně pěstovanými druhy.

V záhonech jsou keříkové růže menšího vzrůstu, u fasády zámku růže stromkové se stabilizační konstrukcí, na terase zámku se nacházejí růže většího vzrůstu. Dále se zde nachází tři konstrukce bran s pnoucími růžemi - dvě po stranách zámku s lavičkami, která tvoří prostor pro sezení, třetí je pak při vstupu na nádvoří.

Momentálně většina z nich je ve zhoršeném zdravotním stavu - trpí houbovými nemocemi (černá skvrnitost, rez, padlí) a škůdci (pilatky, svlušky), dochází také k okusu od zvěře.



Obr. 32 - 36 - Růže u zámku





## Květinové záhony u chaloupky



Obr. 37 - 38 - Květinové záhony u chaloupky

## Charakteristika výsadeb - rododendrony





## Materiály v parterech a okolí zámku



### Pohled na cestu při vstupu do hlavní zámecké budovy

- základním materiálem cestiček okolo zámeckých budov je štěrk, cesty jsou částečně lemovány kamennými obrubníky z křemence, na mnoha místech jsou však obrubníky zarostlé
- trávnaté plochy mají reprezentativní charakter anglického trávníku, probíhá zde intenzivnější údržba a sečba



### Obrubníky různých záhonů

### Dlažba před vstupy do zámeckých budov

- kombinace velkoformátové dlažby s drobnějšími žulovými kostkami



### Svodníky přes cesty a podél cest

- některé svodníky jsou náchylné k zanesení štěrkovým materiálem při větším dešti

## Materiály v širším okolí zámku



### Dlážděné cesty

- od zámku především směrem k dolnímu vstupu u Lopatského rybníka jsou cesty často vydlážděné drsnějšími žulovými kostkami, na některých místech ovšem nedošlo k dokončení všech cest a neodpovídají
- trávnaté plochy nejsou tak intenzivně udržovány, nespadají však ještě pod extenzivní údržbu

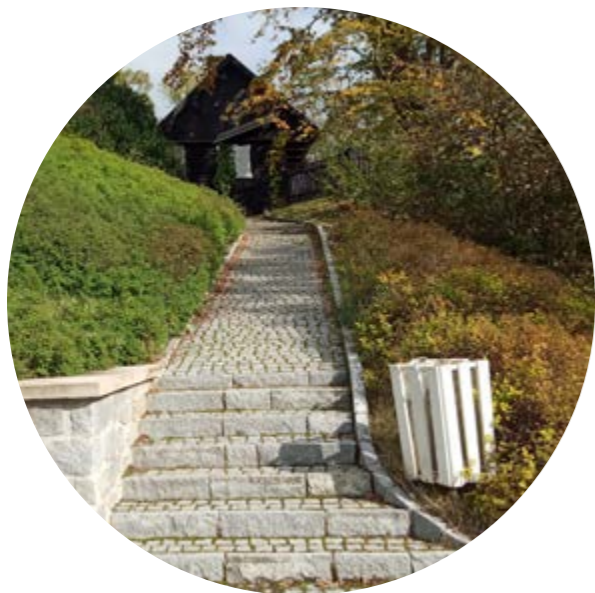


- část nedlážděné cesty se nachází na poměrně vytížené trase vedoucí k zámku, díky značné erozi je až poměrně nevyhovující pro bezpečný pohyb



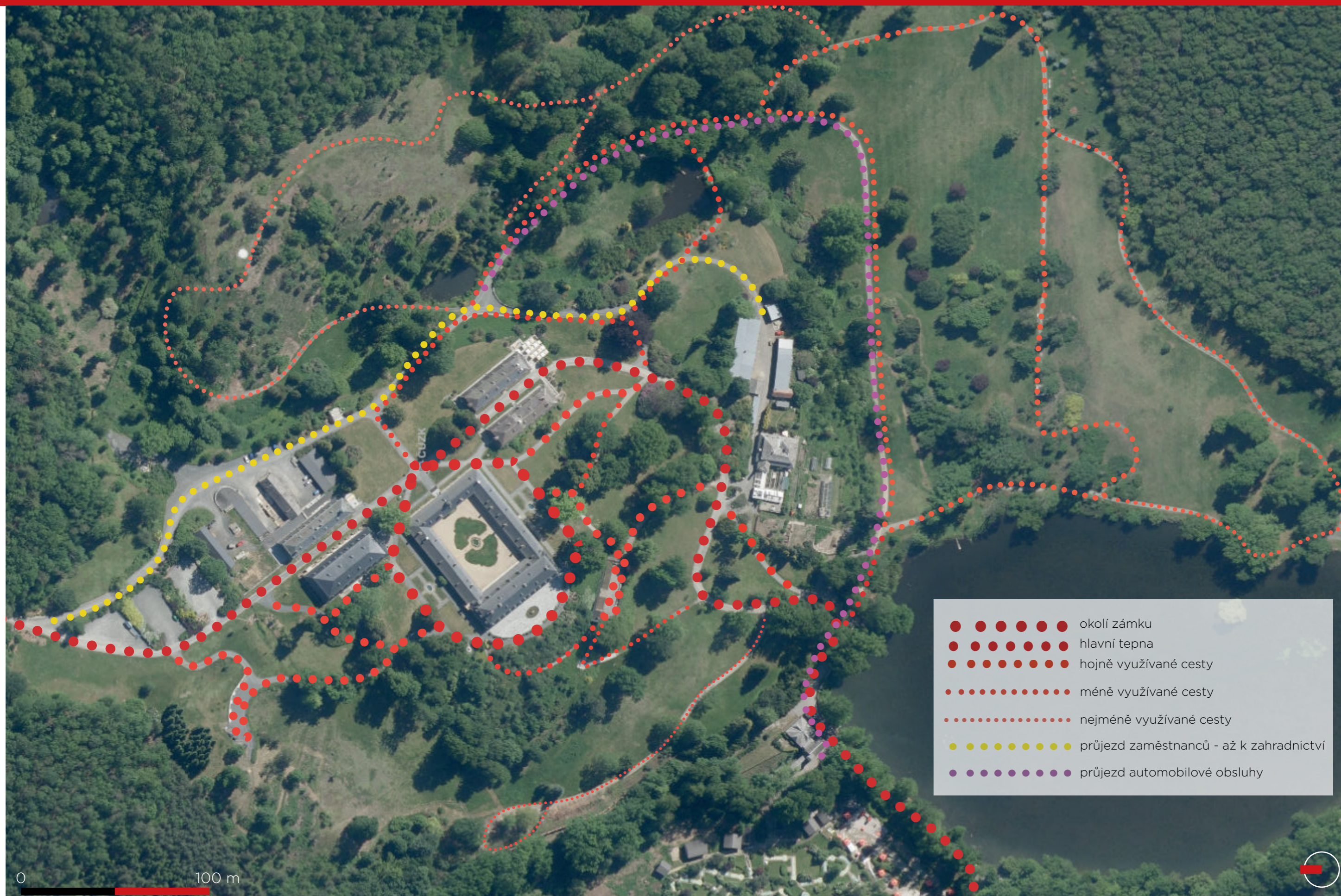


# Mobiliář



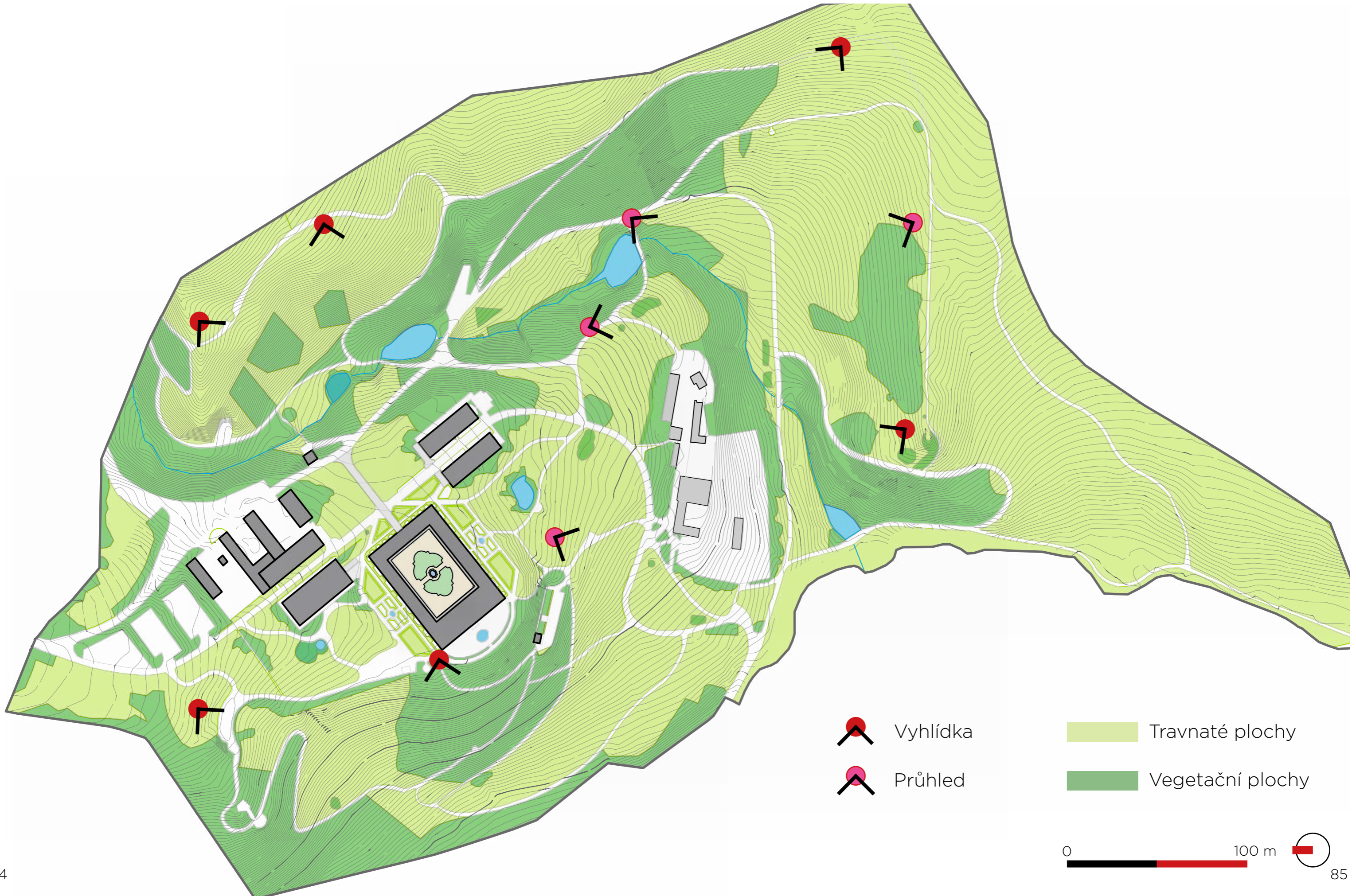


# Cestní síť v parku - pohyb návštěvníků a obsluhy





# Terénní členění





## **1\_5 VÝCHODISKA Z ANALÝZ**



## Krajinářský park 1. pol. 19. stol.

V tomto období je kladen důraz především na přirozené prvky krajiny - na **travnaté plochy, vodní plochy** či **skupiny dřevin**<sup>2</sup>. V případě vybraných dřevin se jedná převážně o domácí a zdomácnělé druhy.

Dominantou v kompozicích jsou **průhledy** a **výhledy** do široké krajiny či na zámek. Parky často navazují na stávající **obory** a **bažantnice**, v některých případech jsou tyto prvky dodatečně budovány.

Myšlenkově se šlechta často odkazovala na antiku, což se v krajinářském parku projevilo stavbami antických chrámů, soch a dalších drobných staveb. Drobné stavbičky se nesly také v jistém romantickém duchu - stavěly se neogotické temply, rozhledny, **altánky**, grotty nebo umělé zříceniny. Dalším výrazným podnětem se stal orientální vliv - v parcích se můžeme setkat například s čínskými pailony.

Projevovalo se také zapojení **ukázek tradičního hospodářství, zemědělství** - využívaly se pole, louky nebo pastviny. Vznikaly i tzv. **Švýcary** pro **chov ovcí** nebo krav, stavěly se různé statky a hospodářství.

Jedním ze zajímavých kompozičních prvků byl tzv. **ha-ha příkop**, který měl oddělovat nežádoucí pohled na obory či pastviny navrženou opěrnou zídka a příkopem tak, aby nebyl narušen plynulý výhled do krajiny. Často relikty ha-ha příkopů zůstanou zapomenuty nebo neodhaleny, proto je nutné je rozpoznat, chránit a zvýrazňovat (obnova, vyčištění od nežádoucích nánosů). Na Kozlu se nachází jistá variace na tento prvek, nosná zídka odděluje oboru a umožňuje tak výhled do daleka.

## Krajinářský park 2. pol. 19. stol

Naprosto typickým rozdílem oproti 1. polovině 19. století se v 2. polovině stala navrhovaná výsadba. Dříve se volily spíše domácí druhy, kdežto později se začalo s experimentováním s **dendrologicky zajímavými druhy dřevin**, zakládaly se vyloženě sbírkové zahrady, často rovnou v zámeckých zahradách a parcích. Na to měl vliv celkově rozvoj zahradnictví, a pěstebních možností skleníkových staveb. Svou roli hrál i import nových a exotických druhů a šlechtění rostlin.

V okolí zámeckých budov se navrhovaly **reprezentativní partery**, které postupně přecházely v **přirozenější výsadby**. Svou roli našly také **ornamentální trvalkové a letničkové záhony**, které se častěji zapojovaly do kompozice tradičního krajinářského parku. Právě při těchto návrzích se uplatňovaly nové a šlechtěné druhy rostlin, které představovaly neomezené možnosti v zahradnické kreativě. Tyto záhony byly charakterizovány ale také výrazně náročnou údržbou.

Jedná se také o období rozvoje veřejných městských parků.

V rámci vývoje historických zahrad se dá konstatovat, že často tato vrstva často nedosahovala takových kvalit jako krajinářský park v 18. století. Tento fakt však neodpírá důležitost. Důležitým faktorem v dnešním vnímání je také náročnost výsadeb a jejich obtížnou údržbu.

## Charakteristika květinových záhonů v krajinářském parku

Květinové záhony v krajinářských parcích 18. a počátku 19. století nebyly tak výrazné, netvořily hlavní kostru návrhu. Klasický krajinářský park je tvořen v podstatě třemi hlavními prvky, které představují **travníky, vodní plochy a skupiny stromů**.

Používaly se převážně domácí druhy trvalek, které se komponovaly například jako výsadby pod solitérními stromy nebo lemovaly přirozeně cesty. Vysévaly se směsi semen květin (např. *Viola*, *Primula*, *Fragaria*)

Přístup byl ovlivněn také přírodě blízkým stylem využívaným v Anglii a tzv. stylem venkovských zahrad

K pěstování trvalek a zapěstování letničkových výsadeb se běžně využívalo zásobní zahradnictví.

Výsadby kolem domů se pak řešily takovým způsobem, aby **plynule přecházely do volné krajinářské kompozice**. V těchto případech se dě vysazovala kombinace letniček, trvalek a cibulovin.

## 1. polovina 19. století

Pro toto období je typická práce hlavně s přírodou a jejími principy. Do návrhů se zapojovaly mimo jiné rozsáhlé luční porosty, pastviny i pole. Při použití ornamentálních vzorů se využívaly spíše nízké druhy barevné květem či listem.

## 2. polovina 19. století

V tomto období hrál ornament již větší roli - býval přímo včleněn do krajinářských kompozic, stále však platilo, že tyto prvky se komponovaly v přímé blízkosti zámeckých budov. Sortiment trvalek se vybíral na základě ekologických vlastností a daného stanoviště. Pro tuto dobu je také patrný již i v zahradním umění eklectismus a míchání různých stylů. Celkově je i tvorba trvalkovo-letničkových záhonů v zámeckých parcích ovlivněna již zmíněným do té doby nebývalým trendem městských veřejných parků nebo typologií lázeňských zahrad. O zahradě se také v jistém slova smyslu začíná přemýšlet o možnostech obytné zahrady.

Tvorba v této době je spojena s výraznými jmény jako je F. J. Thomayer nebo A. E. Silva-Tarouca. Sortiment využívaných druhů také velice ovlivnilo šlechtění rostlin (Kolektiv autorů, *Péče o bylinné patro v památkách zahradního umění*, 2016).

## Příklady používaného sortimentu letniček a trvalek v 2. pol. 19. stol.

- *Arabis*
- *Begonia*
- *Canna*
- *Coleus*
- *Caladium*
- *Dahlia*
- *Fuchsia*
- *Pelargonium*
- *Santolina*
- *Sedum*

+ exotické druhy uprostřed často zvýšených záhonů

<sup>1</sup>Tento text představuje především východiska z mého studia krajinářských parků v průběhu práce.

<sup>2</sup>Tučně jsou zvýrazněny prvky nacházející se v parku na Kozlu



Stručně lze etapy vývoje zámeckého areálu shrnout do těchto vrstev:

### **Lovecká krajina → od 80. let 18. století do počátku 19. století**

- krajina určována potřebami pro **parforsní hony**
- **uzavřená obora s průseky**
- zámek využíván jako ubytování pro hosty honitby
- zakladatel zámku Jan Vojtěch Černín, nejvyšší lovčí Království českého

- jedinečnost kultivace specifického druhu lovecké krajiny
- silně ovlivnila podobu okolní krajiny
- **krajina byla stejně významná jako samotná zámecká budova**

### **1. vrstva krajinářského parku → 30. léta 19. století**

- ukončení honů, krajina přizpůsobena tehdejšímu **trendu krajinářských parků**
- vytvořen krajinářský park v bezprostřední blízkosti zámku, **stále funkční obora**
- zámek se přizpůsobuje celoročnímu využívání
- Valdštejnové

- hodnoty platné i v dnešní době v souladu s původními myšlenkami tvorby krajinářských parků

### **2. vrstva krajinářského parku → 2. pol. 19. století**

- spojeno s hlavním zahradníkem Františkem Xaverem Francem
- úpravy parku ovlivněny směřováním 2. pol. 19. stol.
- celoroční využívání zámecké budovy
- Valdštejnové

### **3. vrstva krajinářského parku → 2. pol. 20. století**

- téměř až „postmoderní“ překrývání vrstvou nepůvodních zásahů v duchu tvorby krajinářských parků 19. století
- v majetku státu, přístupný i v minulém režimu



## Silné stránky

- základní struktura, celkový obraz parku - park je vnímán návštěvníky pozitivně
- terénní členění vytvářející mnohé průhledy a zajímavé oblasti parku
- mnoho hodnotných a zajímavých částí parku
- druhové složení dřevin
- zámecký skleník - možnost pěstování výsadeb do zámeckého parku

## Příležitosti

- ochota vedení zámku Kozel provádět postupnou rehabilitaci parku
- jedná se o národní kulturní památku - v rámci samotného vyhlášení zámeckého areálu národní kulturní památkou musely být rozeznány památkové hodnoty, které jsou následně chráněny a podporovány v jejich následné revitalizaci
- plochy s potenciálem k rozvoji

## Slabé stránky

- údržba - náročnost výsadeb na údržbu, nedostatečné vybavení a technika
- zanedbané výsadby
- viditelnost zanedbaných částí - např. orientační systém, lavičky
- okolní služby neodpovídající charakteru prostředí - WC, občerstvení - často bývají předmětem stížností
- cestní síť - nevhodný povrch, nedokončené cesty

## Hrozby

- nedostatek personálu
- původní stopy krajinářského parku jsou často již nezřetelné
- nedostatečné financování
- skloubení návštěvníckého provozu s kvalitní péčí o park
- klimatické změny - sucho, škůdci

## Větší měřítko

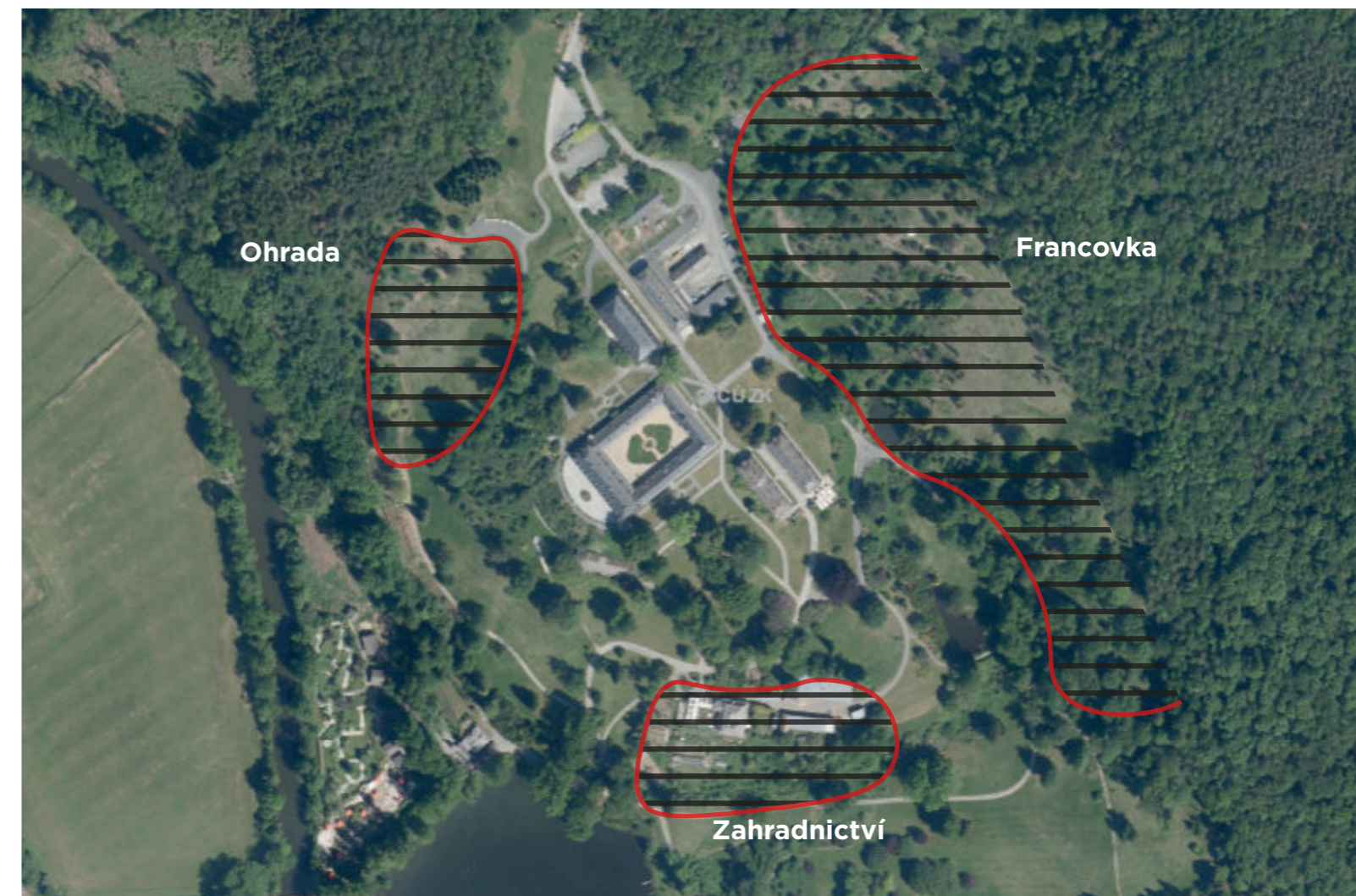
- celkový koncept - směřování parku
  - idea je vrátit se k původní myšlence krajinářského parku
  - vyhledat relikty, původní stopy krajinářského parku k zachování/obnově
  - najít skloubení návštěvníckého provozu s fungováním areálu
  - vytvořit adekvátní plán údržby
  - vytvořit okruh parkem

## Střední měřítko

- přírodní části parku - Francovka, Švejcary - ohrada s ovce
- podoba zahradnictví
  - skleník - rozšíření, jeho fungování a pěstební možnosti
  - celková prezentace zahradnictví a skleníku
  - zpřístupnění návštěvníkům

## Detailnější měřítko

- konkrétní plochy a záhony
  - růžové záhony
  - podoba nádvoří
- materiály cest, mobiliář





## Částí s nutností zachování nebo obnovy historické hodnoty

variace na ha-ha příkop - opěrná zeď

→ důležité je zachovat tento zajímavý prvek krajinářského parku

průhledy

→ průhledy tvoří nedílnou součást koncepčního uspořádání parku a je nutné je zachovat a brát na ně ohled

jádro skupiny výsadeb mezi zámekem a zahradnictvím

→ jedná se především o výsadby přirozených domácích druhů (lípy, habry, duby)

## Částí s nutností rehabilitace

Švejcary - ohrada s ovce

→ tato oblast představuje potenciál k dalšímu rozvoji jejím zpřístupněním a lepším zacházením s plochou spásanou ovce

Francovka

→ v této části převažuje lesní charakter výsadeb, je nutné navrhnout lepší přístupnost a prostupnost

Nádvoří

→ do této kategorie řadím také nádvoří, nutná je obnova pochozí plochy a lepší přizpůsobenost dnešnímu využívání, na místě však není kompletní obměna stávajícího charakteru

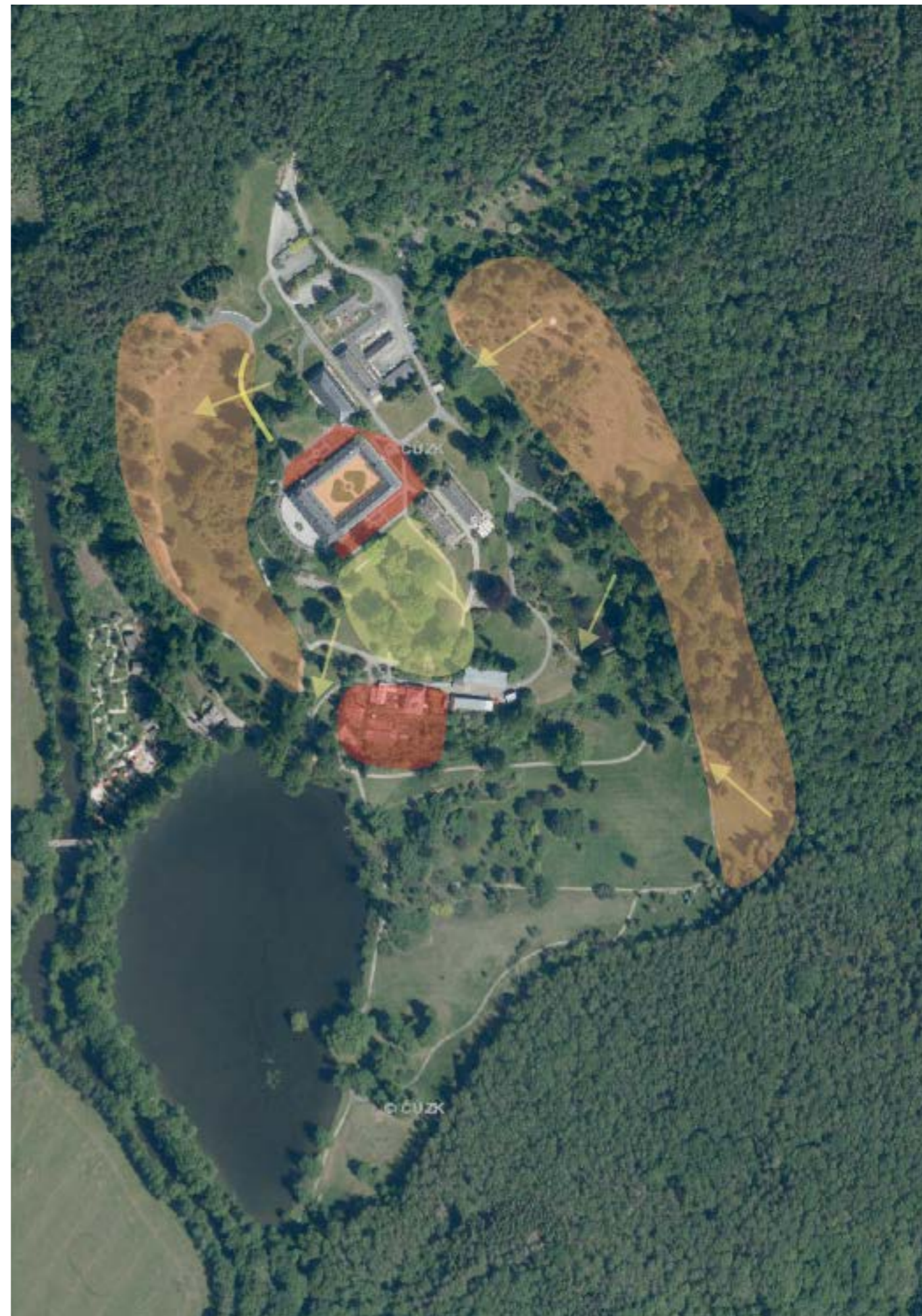
## Částí s nutností celkové obnovy

zahradnictví

→ areál zahradnictví představuje velký potenciál, nutná je však celková obnova

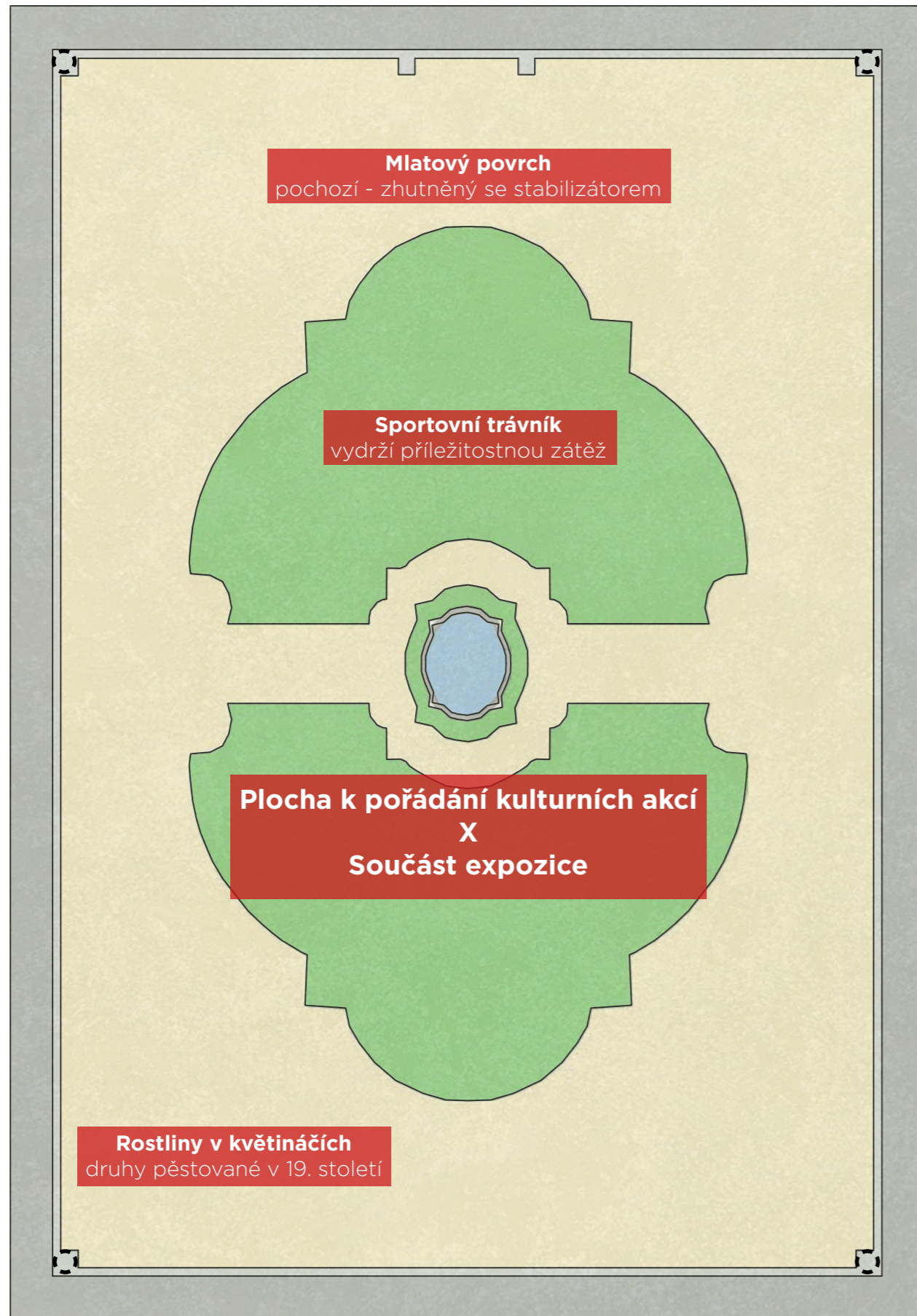
partery s květinovými záhony

→ kompletní obnova je nutná také u květinových záhonů u zámku





# Nádvoří



# Reference

