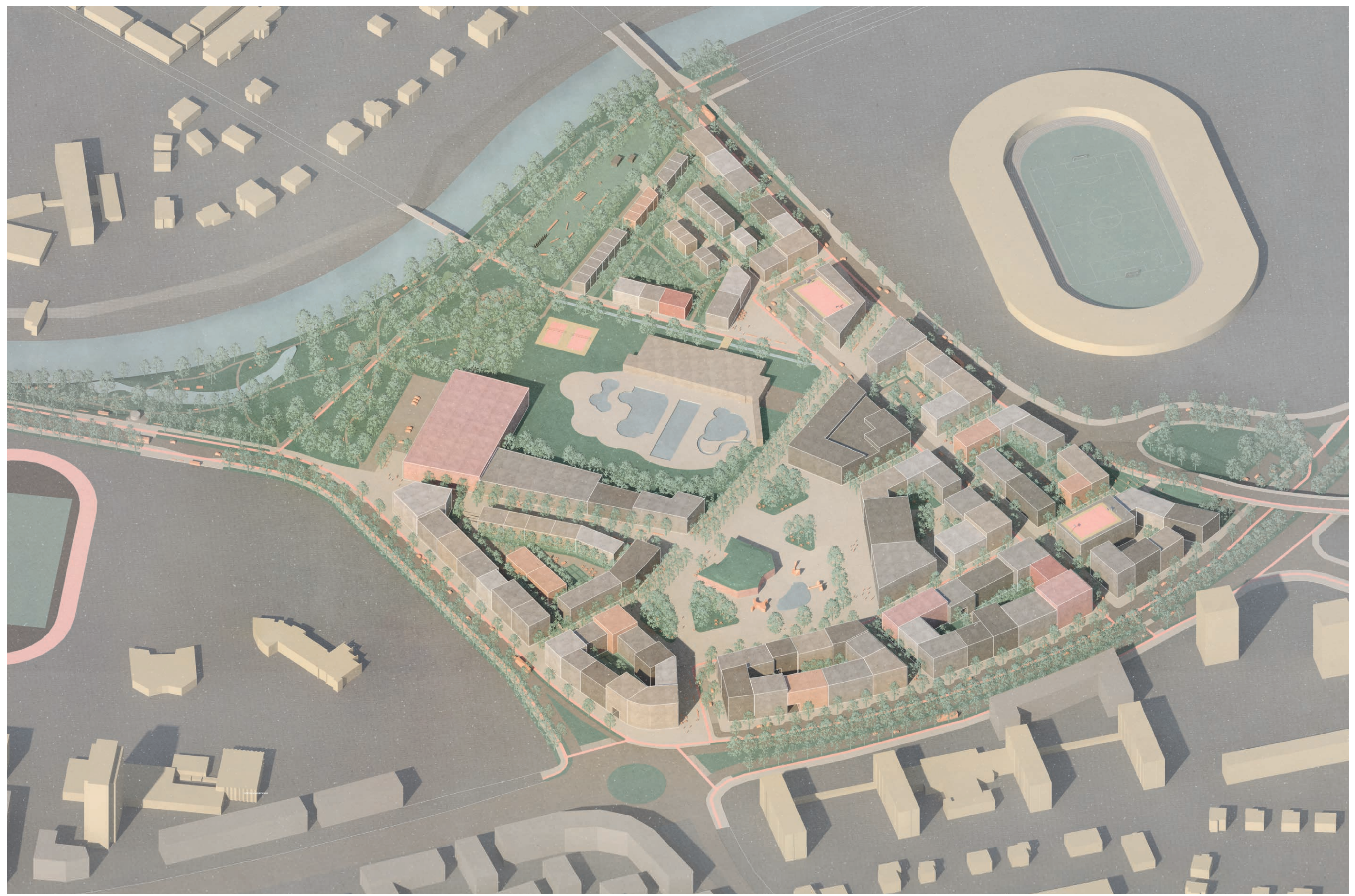




Rezy  
Vizualizace  
Sitace M 1:5 000



Axonometrie detailněji řešeného území okolo Pivovarské flošny



Významným urbanistickým prvkem Hradce Králové je městský okruh. Jednak usnadňuje dopravní tok města, je ale také propojovacím článkem širšího města s centrem. Hranici, na níž se tyto dvě části setkávají a slévají se v jednu. Takový byl původní záměr, který však na většině úseku okruhu není naplněn. V řešeném území se nachází jihovýchodní a jižní část okruhu. Jako bariéru propojení centra s jihovýchodní částí města tak nepovažují jen samotný úsek okruhu, ale celé toto těžko přístupné území.

Na územní rezervy v okolí jižního úseku městského okruhu navrhuji polyfunkční zástavbu. Město bude tak obohaceno o nové kapacity různorodého bydlení, tak o příležitosti k práci a volnočasovým aktivitám v různorodých vnitřních, ale i vnějších prostorech.

Jedním z nejdůležitějších zásahů je revitalizace městského okruhu. Měním nejen profilaci a náplň samotného komunikačního koridoru, ale především navrhuji zástavbu, která definuje jeho tvar. Zástavba má za úkol přinést na okruh život a proměnit ho v aktivní městský bulvár. Ústřední je také revitalizace městských radiál Hradecká (a na ní navazující Trída E. Beneše), Brněnská a Malšovická.

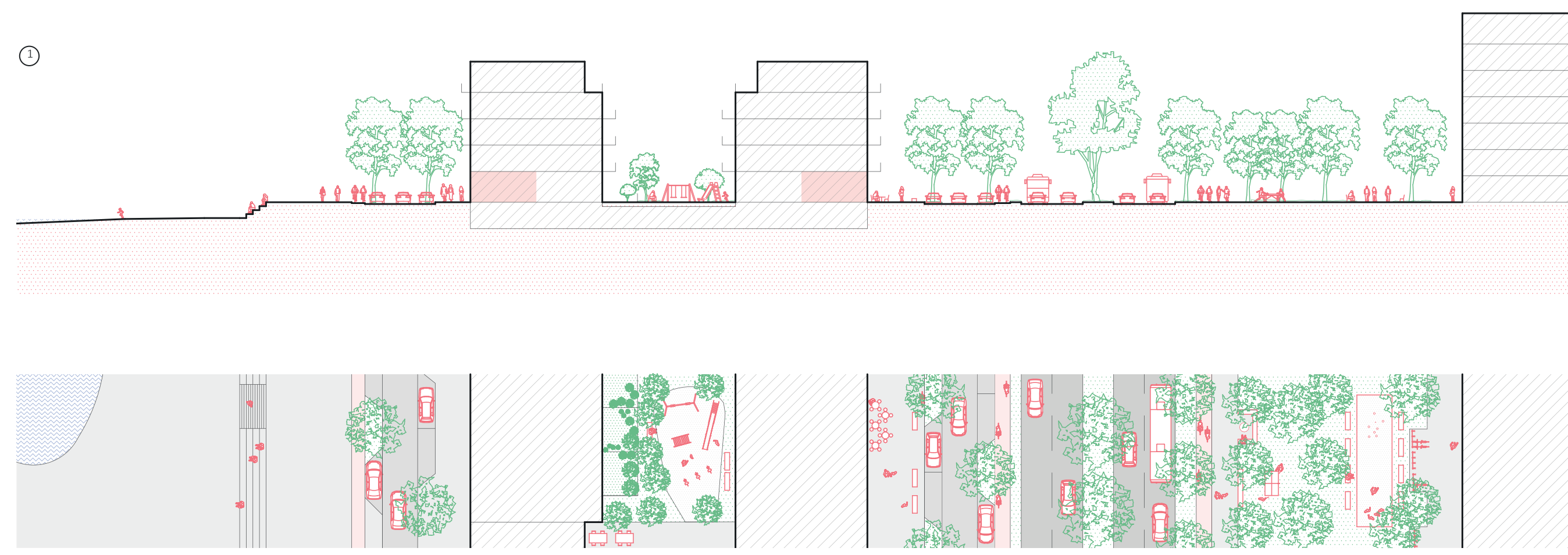
**Městský okruh**, ikonický kompoziční prvek Hradce Králové, propojuje městské části zatím hlavně dopravně. Navrhuji revitalizaci samotné komunikace a doplnění zástavby podél jejího okraje. Revitalizace komunikace by měla spočívat ve zkulturnění samotného prostředí a v regulaci pohybu aut. Po vzoru Paříže, která se v současné době zabývá proměnou své dopravní sítě, navrhuji snížení rychlosti vozidel na okruhu ze 70 km/hod na 50 km/hod. Další regulace pohybu by měla spočívat v doplnění přechodů, které budou významnou podporou i pěšího pohybu po okruhu. Z okruhu by se tak měl stát městský bulvár naplněný aktivitami, pohybem a pobytém obyvatel.

**Brněnská radiála** je ve svém počátku zelenou třídou plnou stromů, v křižení s městským okruhem se mění v rušnou komunikaci, kde dominují motorová vozidla. Přírodní charakter v jejím počátku vnímám jako pozitivní a ve svém návrhu ho ponechávám. Navrhuji dva oddělené pruhy pro cyklisty a pěši po obou stranách vozovky. Místo současného výrazného výškového úskoku terénu chodníku od vozovky navrhuji postupné svažování k řece.

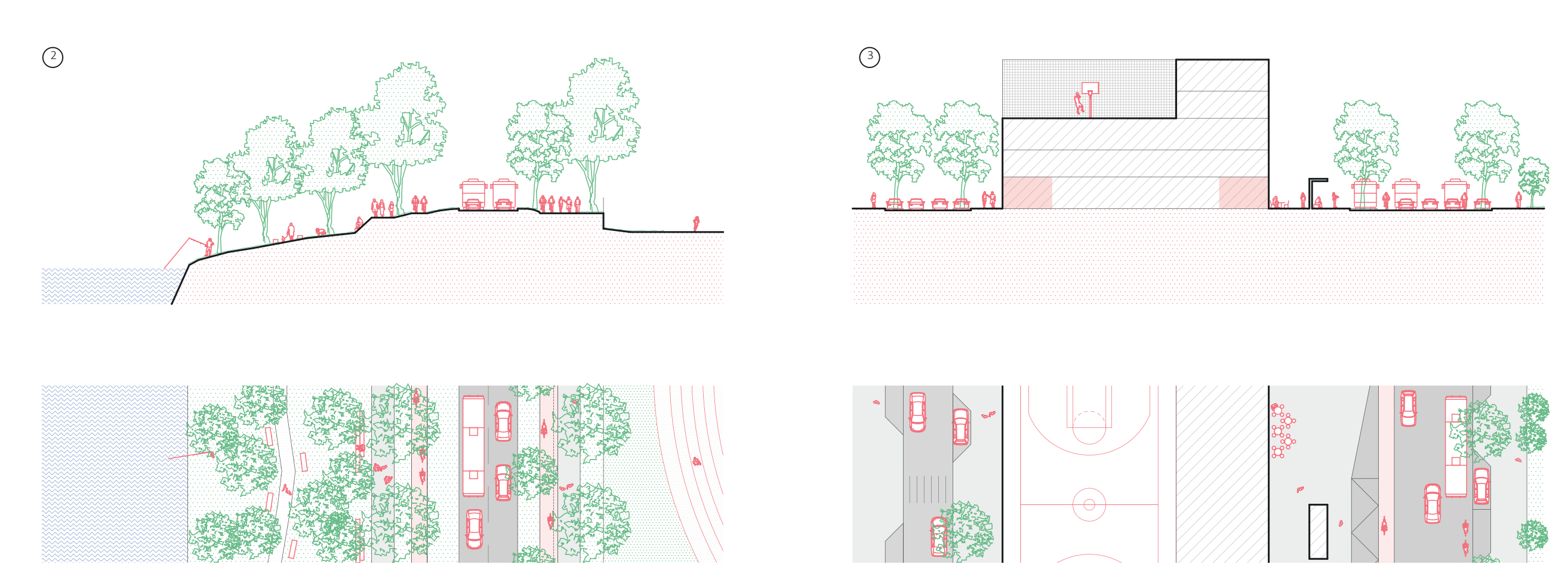
**Malšovická radiála** trpí absencí zástavby, která by na ní vnesla život. Zástavbu proto doplňuji a širokou prázdnou linií přetvářím na životaplnou městskou třídu. Navrhuji rozšíření chodníků, doplnění cyklopruhů a podélného parkování.



Koncept návrhu M 1:8 500



Urbanistické řezy M 1:500





V nejzápadnější části řešeného území navrhuji novou čtvrť, která se směrem dovnitř postupně drobí a navazuje tak na stávající zástavbu rodinných domů. Zároveň prostupuje až k zástavbě vysokopodlažního sídliště, do kterého se vlévá a zahuštuje ho. Sídlíště se tak stává prostupnější a stávající veřejný prostor se částečným uzavíráním bloků hierarchizuje a diverzifikuje. Zástavba pokračuje až k radiálu Brněnská.

Nejvýhodnější nově navrhovaná struktura má charakter smíšené zástavby. Městský okruh lemují kompaktní hmoty domů s aktivním parterem, postupně ale navazují na přiléhající vilovou čtvrť a tak se hmoty proměšují v drobnější zástavbu menších bytových a radových domů. Tento charakter formuje i přiléhající říční krajina.

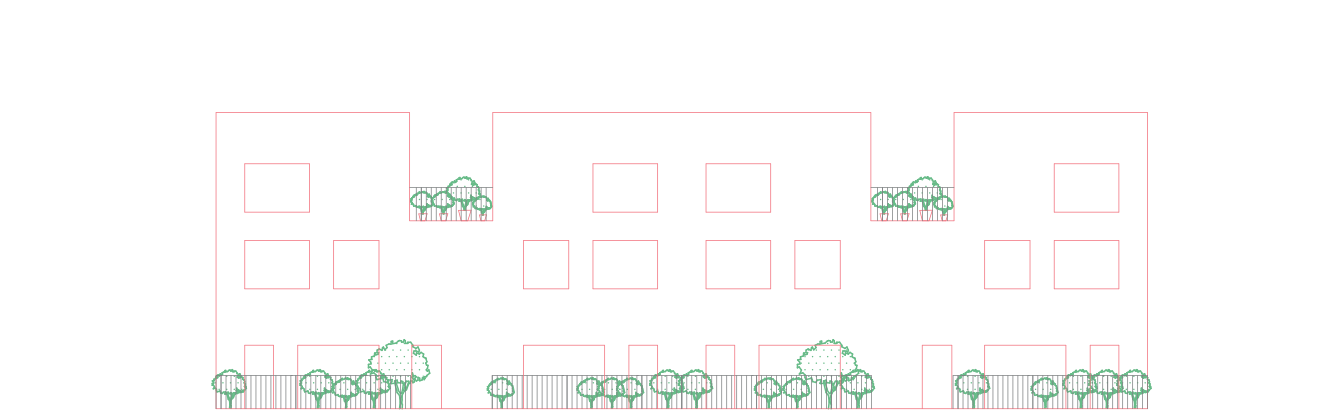
Území okolo Pivovarské flošny, ohraničené řekou Orlicí, městským okruhem a radiálem Brněnská a Malšovická, vnímám jako ústřední pro rozvoj celé řešené oblasti a navrhuji ho detailněji. Těsné napojení na centrum města, potenciál Orlického náhřezní a jižní lem tvořený městským buhářem podněcuje vznik živé různorodé zástavby. Navrhuji revitalizaci náhřezí řeky Orlice a na přírodní břeh navazují drobnější zástavbou v zeleni. Směrem k okruhu zástavba houste a roste do výšky. Stávající Koupaliště Flošna doplňují o další funkce. Pivovarskou flošnu navrhuji zrekonstruovat a znovu využít. Nabízím možnost nového pěšího napojení přes řeku Orlici lávkou vedoucí z centra okolo divadla Drak. Ruším povrchové parkoviště a nahrazuji ho parkovacím domem, menšími povrchovými parkovými a parkovacími podél komunikací. Jelikož je toto území jakýmsi centrem celé řešené oblasti, nachází se zde nejvíce objektů občanské vybavenosti a zároveň největší veřejné prostory. Ústředním veřejným prostorem je náměstí okolo Pivovarské flošny, kde se koncentruje energie plynoucí z Brněnské, Malšovické i městského okruhu.

Podrobněji pak řeším objekt sociálního bydlení v bloku u stezky k Pivovarské flošně, samotnou Pivovarskou flošnu a studentské bydlení v bloku u nadjezdu Malšovické třídy.

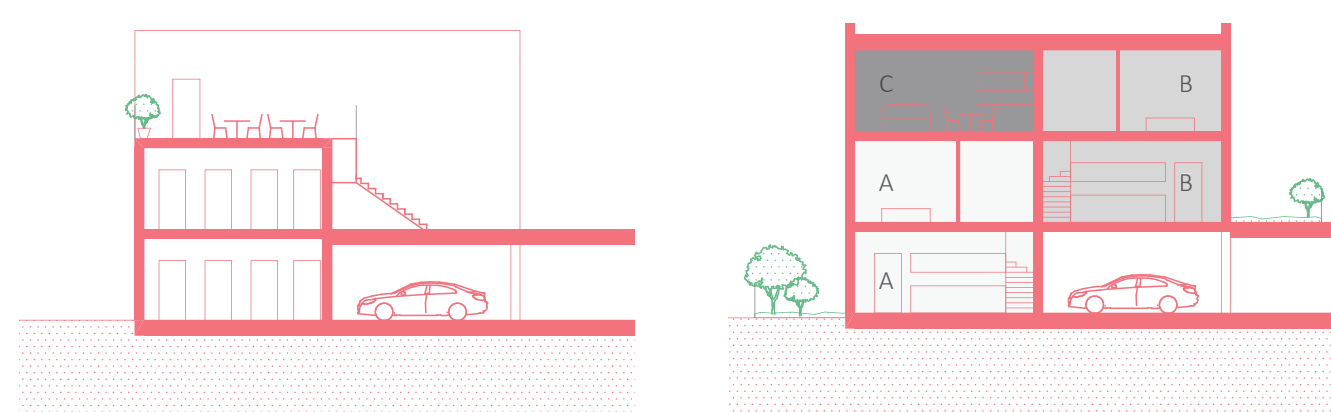
### Sociální bydlení

Sociální bydlení v Brněnské třídě je umístěno v třípatrové zástavbě. Minimální byty jsou seskládané do kompaktní hmoty, přístupné s ulice i z vyzvýšeného vnitrobloku. Důležitým prvkem objektu je úsporné řešení v podobě chybějících společných komunikací. Parkování je řešeno v přízemí, nad kterým se nachází vyzvýšený vnitroblok se soukromými předzahrádkami a se společným polosoukromým dvorem. Malé uložné sklípky jsou umístěny do modulu mezi bytovými jednotkami, kde se nachází exteriérový přístup do bytu C, který slouží jako společná terasa.

A	Dvopatrový byt s klk	65 m <sup>2</sup>
B	Dvopatrový byt s klk	65 m <sup>2</sup>
C	Byt s klk	35 m <sup>2</sup>
D	Garáž	16 m <sup>2</sup>
E	Sklípky klče	16 m <sup>2</sup>
F	Terasa	16 m <sup>2</sup>



Pohled z ulice M 1:250



Rez 1 M 1:250

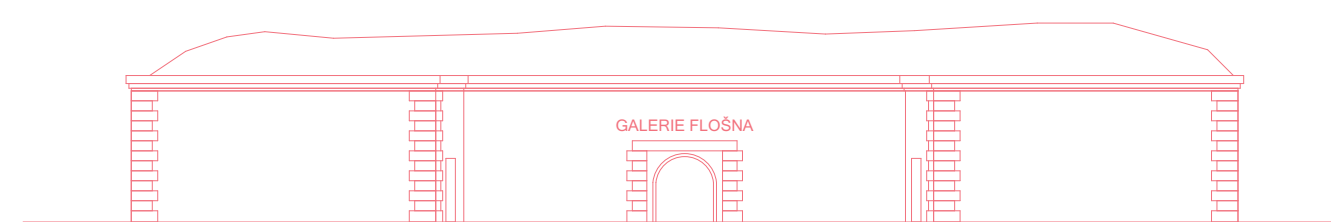
Rez 2 M 1:250

### Pivovarská flošna

Navrhuji konverzi Pivovarské flošny na výstavní galerii. Hlavní vstupní hala, přístupná jak z náměstí, tak z historické stezky vedoucí z Brněnské třídy, se nachází uprostřed dispozice. Je z ní přístupná recepce a malý bufet s prodejem dárkových předmětů. V kompaktním bloku zázemí se nachází také prostor pro zaměstnance, hygienické zázemí a malý depozitář. Zbytek prostoru je výstavní. Fasádu navrhuji očistit, zazdítkat nebarevnými nepůvodními otvory a obnovit malé střílny, které budou připomínat původní funkci objektu a zároveň budou návštěvníkům galerie ukazovat nebezpečné výhledy na okolní náměstí.

Náměstí, na kterém se flošna v mém návrhu nachází, sleduje stopu celého objektu včetně jeho zaniklých částí. Pobytové schody, které jsem umístila do špičky náměstí, symbolizují zaniklý val a ochranný příkop. Vodu, která se v příkopě dříve vyskytovala, připomíná mléčké brouzdalíště. Brouzdalíště je možné vypustit a na jeho místě umístit pódium pro různé koncerty či divadelní představení. Náměstí může být také vnímáno jako pokračující výstavní prostor flošny, v jednu chvíli se tu tak může setkávat divadlo či hudba s vizuálním uměním.

A	Vstupní hala a výstavní prostor	90 m <sup>2</sup>
B	Hlavní výstavní prostor	400 m <sup>2</sup>
C	Prodej výtvarných, dárků	20 m <sup>2</sup>
D	Bufet, prodej předmětů	20 m <sup>2</sup>
E	Zázemí zaměstnanců	60 m <sup>2</sup>
F	Hygienické zázemí	21 m <sup>2</sup>
G	Depozitář	17 m <sup>2</sup>



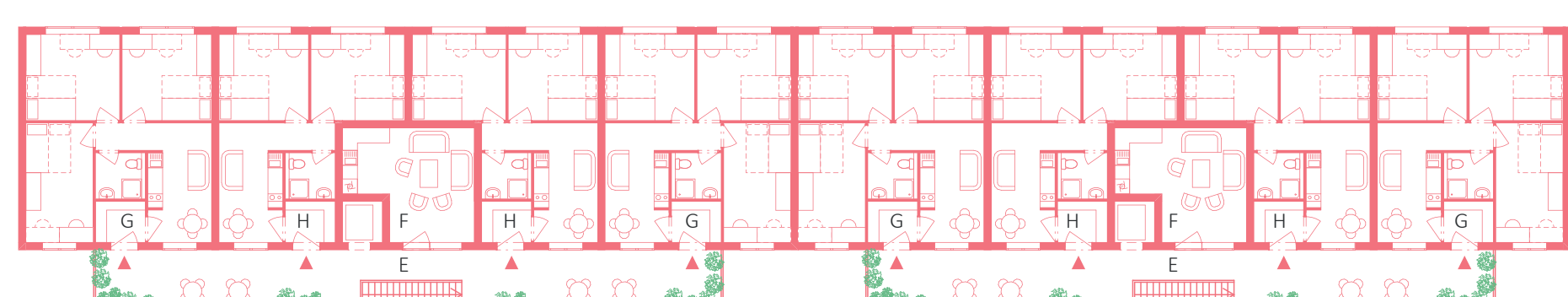
Pohled na vstup

Půdorys M 1:250

### Studentské bydlení

Hradec Králové je studentské město. Současná kapacita studentských kolejí je ale nedostatečná a studenti si často pronajímají si zbytečně drahé byty. Navrhuji nový areál studentských kolejí a detailněji dispozice jedné jeho části. Jedná se o minimální byty s plným vybavením. Větší byt má vlastní kuchyň s posezením a jídelním stolem, vlastní koupelnu a tři pokoje, kde může bydlet až 6 studentů. Menší byt je identický, pokoje má ale jen dva pro maximálně 4 studenty. Byty jsou přístupné z pavlače, na které je možnost posezení. Z pavlače je umožněn přístup do společenské místnosti společně pro 4 byty.

A	Komerční parter	104 m <sup>2</sup>
B	Vstupní hala	40 m <sup>2</sup>
C	Kolárna	40 m <sup>2</sup>
D	Přízemní nástup na pavlače	130 m <sup>2</sup>
E	Pavlače	58 m <sup>2</sup>
F	Společenská místnost, praní	21 m <sup>2</sup>
G	Byt 3+1, max 6 spoluobydlic	62 m <sup>2</sup>
H	Byt 2+1, max 4 spoluobydlic	48 m <sup>2</sup>



Typický půdorys M 1:250

Typický půdorys M 1:250



Situace detailněji řešeného území okolo Pivovarské flošny M 1:1250

