







CHEB – BYDLENÍ V KONTEXTU HISTORICKÉHO JÁDRA

Diplomová práce se zabývá tématem bydlení v historickém jádru města Cheb. Po vybytí části centra na konci 2. světové války zůstává historická zástavba chátrala, až byla vznikla situace řešena asanací, po které došlo přímo v jádru města rozšíření prázdnot. Cílem práce bylo na příkladu bloku v blízkosti Chebského hradu najít způsob, jak zachovat strukturu obnovit a jak podpořit návrat obyvatel z předměstí do města.

KONCEPT

Předhradí situované v přítomnosti. Vzdáňtější, ale stále semknuté. Prostorů stromů i velkých. Místo pro bydlení a práci, pro život se vším co přináší.

Nová hmota vyrůstá na základech té původní. Původní objemy vytvářely dohromady trojúhelníkový blok proslavený Nerudovou ulicí, rozestupy mezi sebou vytvářely minimální, hmoty domů byly „hřtené“ po dobu několika století.

V návrhu jsem usilovala o podobnost rostlost, jako disponuje historická zástavba, ale zároveň upřímnost v tom, že se jedná o domovní blok, novostavbu, která by vyrostla jako jeden celek v jedné době.

Přehlednější návrh vychází z mapy stabilního katastru, výšky stříš jsou odvozeny převážně z archivních fotografií místa. Po asanaci se v sousedství zachovalo jen několik málo staveb z těch které jsou na historických snímcích, v Heroldově modelu města nebo na obrazech místních umělců k vidění – v ulici Dobrovského se zachovaly pouze 3 domy u hradi brány. Rejarský dvůr zmizel úplně. Severní strana Kachní ulice i skoro celá východní strana ulice Trčky z Lipy byly také demolovány, nicméně některé z objektů byly následně více či méně zčásti rekonstruovány.

Vzájemnými body se tak staly zbylé domy, hrady sán, panamá. Atmosféra ulic. Návrh místy původní hmoty připomíná, místy upravuje, na rohu ulic Kachní a Dobrovského doplňuje.

UMÍSTĚNÍ

Prostředek se nachází v historickém jádru města, je vymezen ulicemi Trčky z Lipy, Kachní a Dobrovského. Ulice Kachní je využita „utilitárně“ pro vjezdy a výjezdy z garáží. Ulice Trčky z Lipy směřuje k Chebskému hradu a měla by mít reprezentativní charakter, zde jsou umístěny veřejně přístupné prostory. Ulice Dobrovského a Nerudská jsou klidnou částí, vstupuje se z nich do soukromých a polo-soukromých prostor. Návrh počítá se základním automobilové dopravy v centru.

HMOTA

Navržená hmota parafrázuje a transformuje tu původní. Vzniká vnitroblok a v kostce jednoho z původních domů zahrada. Původní výšky byly upraveny tak, aby do hmot šla vložit podlaží. Navržené podlaží mají základní světlé výšky 2,7, 2,9 a 3,1 m. Šikmé střechy jsou suplovány ustoupěním hmot v nevyšších podlažích, vzniklé terasy mají základní hloubku 2,1 m.

NÁRŠ

V patruře jsou umístěny sdílené prostory (společná kuchyň, kolárna, a další), pracovní prostory (dílna, studia, kanceláře) a prostory volně přístupné veřejnosti (kavárna, obchody, prádelna). Ve vyšších podlažích jsou byty různých velikostí, od minimálních apartmánů po mezonety. U bytů, které jsou přístupné z komunikačních jader s výtahem byla snaha zajistit, aby alespoň část bytů bylo možné přímo či s přemístěním nabytku používat bezbariérově. V podzemí budovy se nachází garáže, sklepy a technické zázemí.

KONSTRUKCE

Nosnou konstrukci je železobetonový stěnový systém s výhledy, vnitroblok nesou sloupky. Nepochozí střechy jsou řešeny jako extenzivní zelené, jen střecha nad kavárnou je pro prosvětlení z polykarbonátu, nákladnou vrstvou na terasách jsou dřevěná palubová prkna. Pochozí střecha vnitrobloku je stejně jako okolí bloku kryta dlažebními kostkami kládkovými do řádků, část, kde se nachází zahrada je zelenou střešou intenzivní. Fasády jsou omítané vápennou omítkou, rámy oken a dveří jsou



Stav po 2. světové válce, letecké snímkování 1946

Stav po asanaci, letecké snímkování 1964



1. Obrisy stabilního katastru

2. Změna, doplnění, nová ortogonální síť

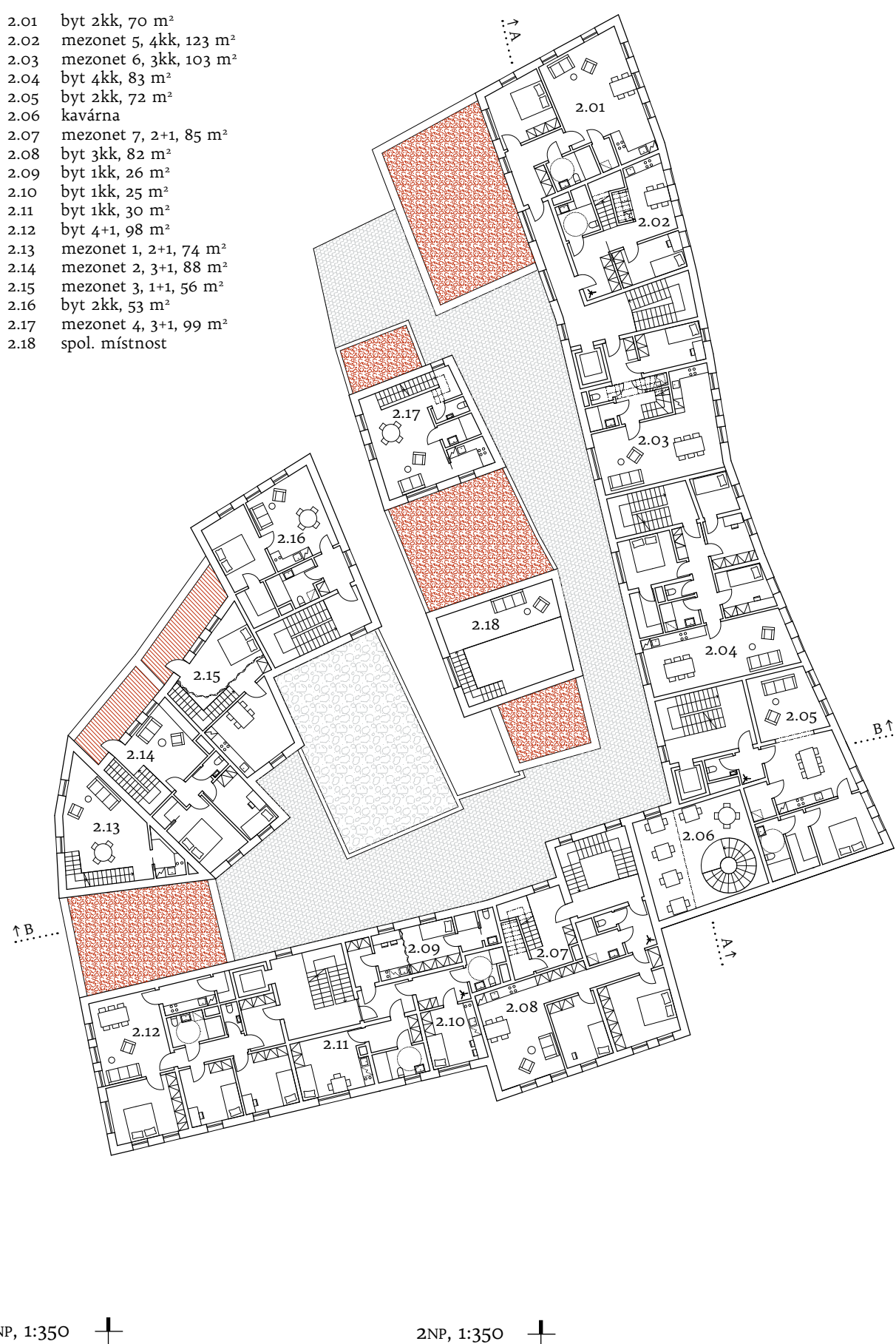
3. Nová struktura

4. Syntéza, návrh



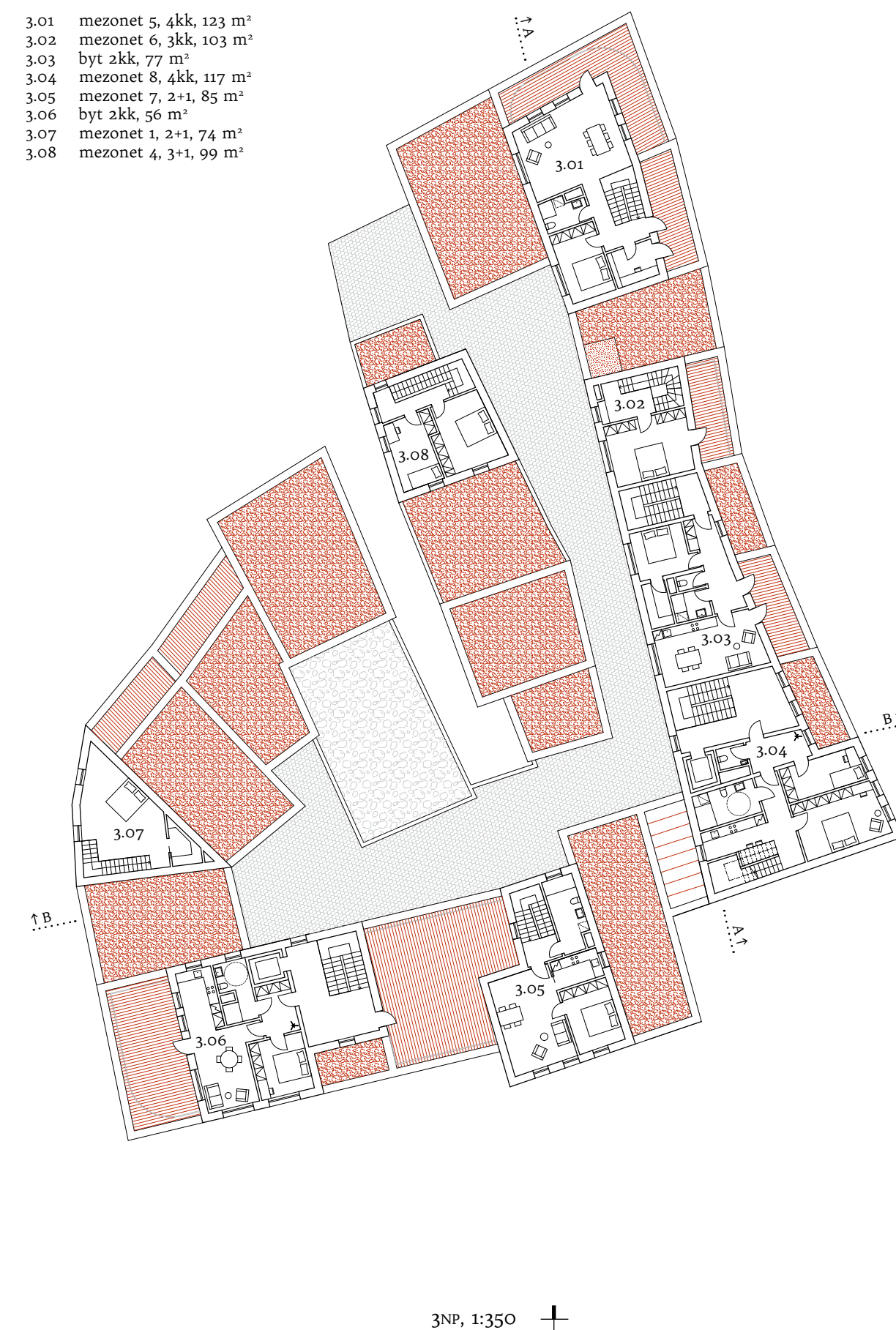
- 1.01 dílna
- 1.02 obchod dílna + zázemí
- 1.03 obchod „lvec“ + zázemí
- 1.04 obchod „okna“ + zázemí
- 1.05 kavárna + zázemí
- 1.06 kancelář + zázemí
- 1.07 společná kuchyně + zázemí
- 1.08 komunity
- 1.09 sklad
- 1.10 sdělna
- 1.11 prádelna
- 1.12 studio + mezonet 1
- 1.13 studio + mezonet 2
- 1.14 studio + mezonet 3
- 1.15 kancelář + zázemí
- 1.16 sklad dílna
- 1.17 mezonet 4
- 1.18 kolárna
- 1.19 společenská místnost
- 1.20 kolárna
- 1.21 společenská místnost
- 1.22 zahrada

1N, 1:350



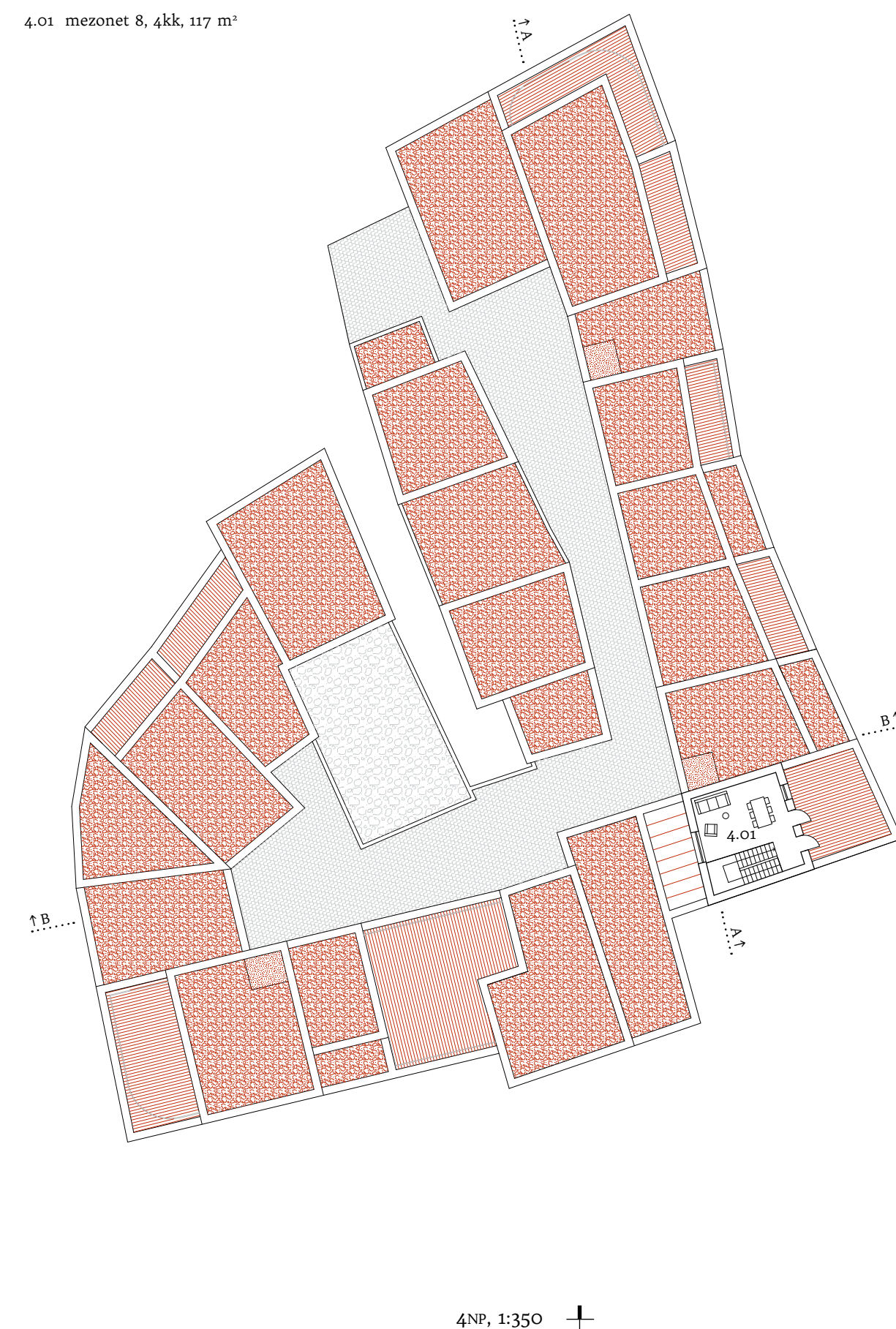
- 3.01 byt 283, 70 m²
- 3.02 mezonet 5, 483, 123 m²
- 3.03 mezonet 6, 483, 103 m²
- 3.04 byt 483, 83 m²
- 3.05 byt 283, 72 m²
- 3.06 kancelárna
- 3.07 mezonet 7, 311, 85 m²
- 3.08 byt 383, 82 m²
- 3.09 byt 383, 28 m²
- 3.10 byt 383, 25 m²
- 3.11 byt 483, 20 m²
- 3.12 byt 483, 98 m²
- 3.13 mezonet 1, 311, 24 m²
- 3.14 mezonet 2, 311, 88 m²
- 3.15 mezonet 3, 311, 26 m²
- 3.16 byt 283, 53 m²
- 3.17 mezonet 4, 311, 99 m²
- 3.18 opot. místnost

2N, 1:350



- 3.01 mezonet 5, 483, 123 m²
- 3.02 mezonet 6, 483, 103 m²
- 3.03 byt 283, 77 m²
- 3.04 mezonet 8, 483, 117 m²
- 3.05 mezonet 9, 211, 85 m²
- 3.06 byt 283, 96 m²
- 3.07 mezonet 1, 311, 24 m²
- 3.08 mezonet 2, 311, 99 m²

3N, 1:350



- 4.01 mezonet 8, 483, 117 m²

4N, 1:350



- P.01 garáž
- P.02 sklepový kóje
- P.03 ropovodná výťah
- P.04 sklepový kóje
- P.05 tech. místnost
- P.06 ropovodná výťah
- P.07 strešová vrst
- P.08 skladiš
- P.09
- P.10 sklepový kóje
- P.11 skladiš
- P.12 tech. místnost
- P.13 skladišová místnost
- P.14 strešová výťah
- P.15 ropovodná výťah
- P.16 oddíl na dělá, voda
- P.17 kolárna
- P.18 hl. uzáveř vody

1P, 1:350



- společná terasa
- 10 byt. jednotek, z toho 8 klasických bytů
- 5 klasických mezonetů
- 3 mezonety s vlastním vstupem z ulice a sáním v patře
- 3 apartmány se zákl. vybavením
- dílna
- obchod dílna
- kolárna
- obchod lvec
- obchod pečár
- kavárna
- 28 parkovacích stání
- 28 sklepových kójí
- technické zázemí



Řez BB', 1:350



Řez AA', 1:350