

SCHWARZPLAN 1:5000

Hned při první návštěvě pozemku jsem si uvědomila, že se nacházíme v samém srdci Prahy s dokonalým výhledem na historické pražské panorama. Lokalita se nachází v jedné z nejlukrativnějších částí města, na Vinohradech. Okouzlena polohou pozemku a s ohledem na svou předdiplomovou práci jsem se rozhodla, že navrhnou klasického senior parku, či alzheimer centra by nebylo dostatečným z hodnocením tohoto místa.

Pozemek je vytyčen ulicemi Italská, Kunětická, Španělská a Lichnická. Celá jeho plocha se mírně svažuje k městskému hlavnímu vlakovému nádraží. Ráz okolních domů není zasazen dotypické blokové zástavby ostatních částí Vinohrad, nýbrž oddělení Riegerovými sady dalo vzniknout rozvolněné zastavěné vilové čtvrti s honosnými historickými vilami na sousedících pozemcích jihozápadním směrem podél ulice Italská. Po směru ulice Italská ve směru do Žižkova a k Vysoké škole ekonomické v Praze, je zástavba nesrovnatelně hustší. Dříve nezastavěné vzdušné pozemky okupují velké bytové domy a na husto stavěné výškové administrativní budovy, ve kterých našly sídlo prestižní společnosti, jako je například Deloitte.

Pozemek se tedy nachází na pomezí dvou pomyslných světů. Z pocitů, které jsem získala postupem času při opakovaných návštěvách lokality a průjezdu ulicí Italská, jsem se utvrdila v tom, že můj pozemek zapadá spíše do Vinohrad, a ke zmíněné atypické vilové zástavbě. Ulice Italská se na hraně severovýchodní části pozemku začíná příkřeji svažovat, a tak dále klesá směrem k ulici Seifertova.

Při svém urbanistickém návrhu jsem hledala balanc mezi těmito dvěma světy, moderní blokovou zástavbou a historickou vilovou čtvrtí. Je možné si všimnout, že na okolních pozemcích se nacházejí vždy čtyři domy. Toho jsem se hodlala držet i já.

Uliční čáru ulice Italská bylo kvůli její dominanci nutné dodržet. Také jsem respektovala výrazné umístění bytového domu umístěného na sousedním pozemku severně, umístěném také rovnoběžně s ulicí Italská, která je však na jeho úrovni mírně zakřivená.

Zároveň jsem dbala na velmi lukrativní charakter pozemku, a tedy s ohledem na finance jsem se soustředila na jeho dostatečné zhodnocení.

Vrchní dva domy jsem z těchto důvodů umístila při ulici Italská a mezi nimi jsem ponechala dostatečný rozstup tak, aby byl možný průhled skrz celý pozemek směrem na panorama Prahy.

Niže umístěné dva domy jsem umístila také při hranicích pozemku, tentokrát jsem je však pootočila směrem na Prahu. Vzniklé terasovitě uspořádání domu tak má výborný potenciál možného využití terasovitě uspořádání domů.

Samotné uspořádání mých domů do pomyslného bloku s prostupy jsem lehce zástavbu navázala i na zmíněnou sousední blokovou zástavbu.



PERSPEKTIVA



SITUACE 1:500

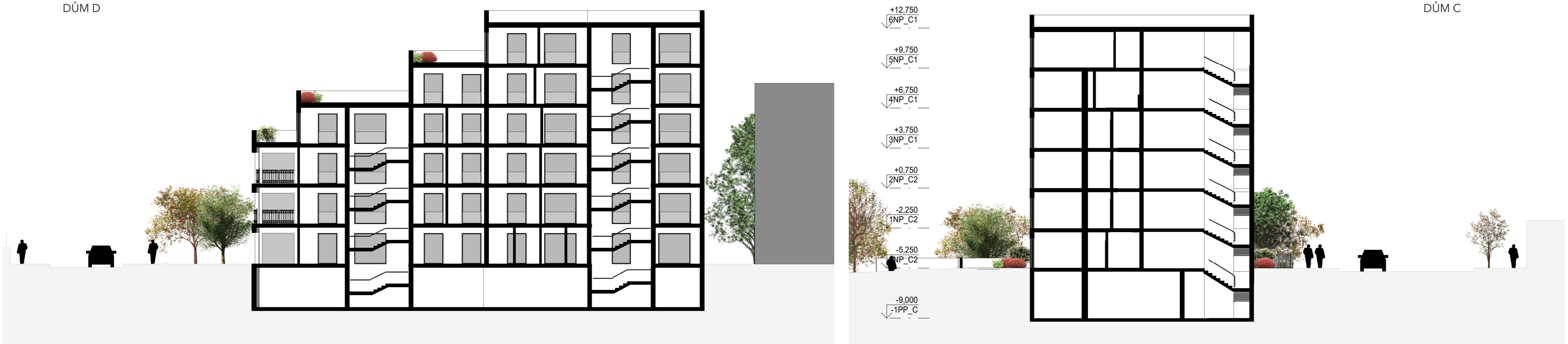


Domy C a D jsou otočeny kolmo na ulici Štěpánskou. Jsou zakotveny do svahu a jejich odstup umožňuje terasovité uspořádání domu s výhledy směrem na Prahu. Ve všech podlažích se nachází klasické bydlení a byty typu chráněného bydlení. Domy CaD mají dispozici otočenou směrem na severozápad kvůli výhledům. Jedná se také o klasické schodiškové domy. V prvním patře a se konkrétně nachází dva chráněné byty a v druhém patře jeden. Byty mají klasické pokoje bez sociálního zařízení, koupelna je společná. Nalezneme zde také další toaletu, prádelnu a komoru. Obývací pokoj je řešen jako společný s kuchyňským koutem. V obývacím pokoji se nachází místo sociálního pracovníka v podobě stolu a skříňky. Tyto byty jsou řešeny jako bezbariérové a vhodné také pro hendikepované.

Byty ve spodních patrech jsou menších rozměrů, vhodné především pro seniory, sociální zázemí jsou vybaveny sprchou místo vany, což je pro tyto obyvatele vhodnější. Některé z nich jsou řešeny jako bezbariérové, či je možné je lehce na bezbariérové upravit

PŮDORYS 1NP
DŮM C,D
ŘEZ PŘÍČNÝ
DŮM D

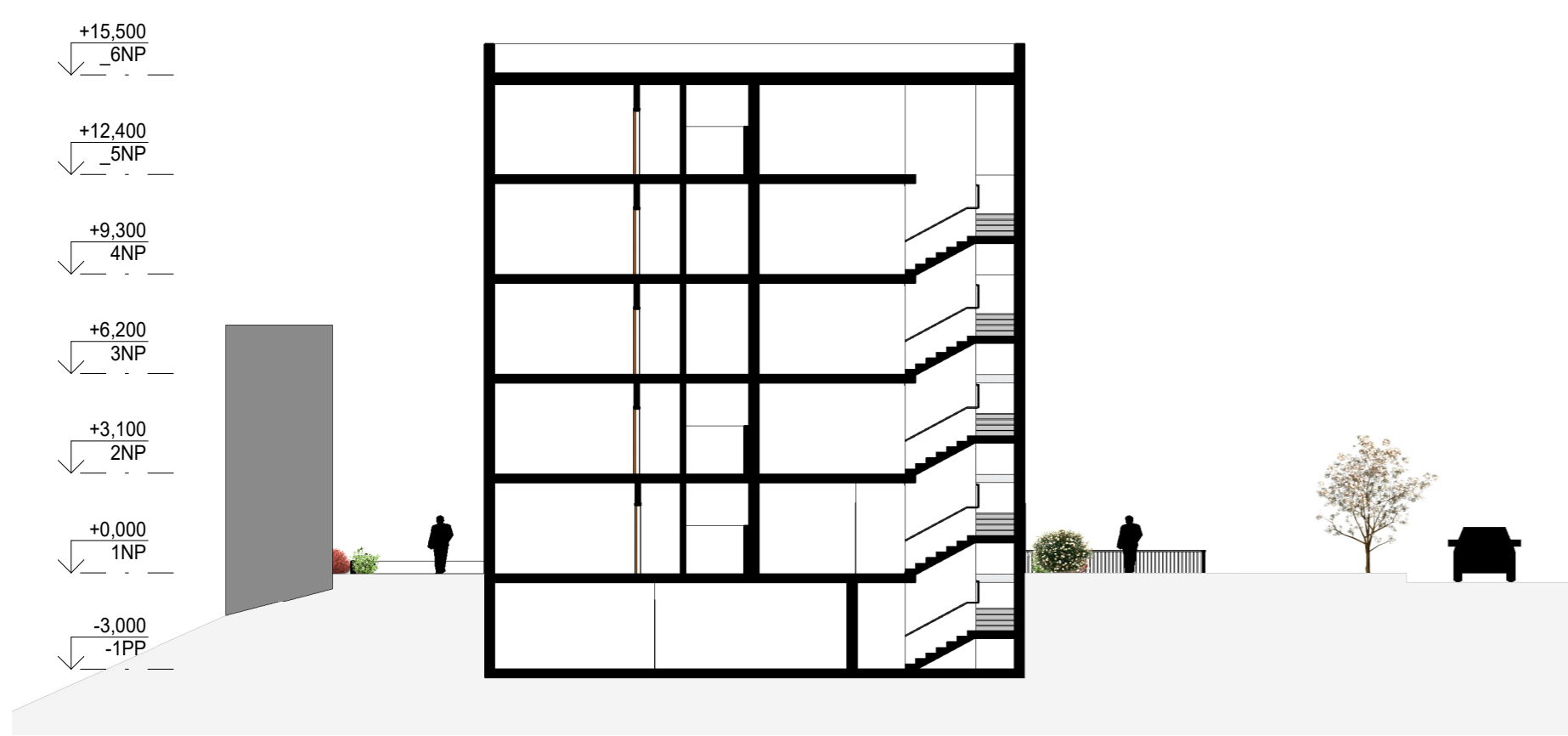
ŘEZ PODELNÝ
DŮM C



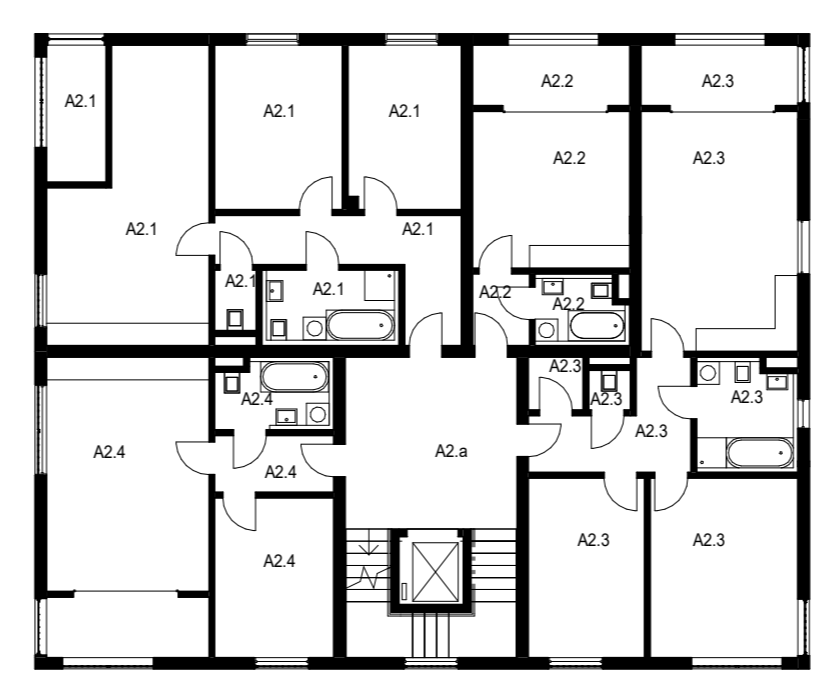


Tabulka místností 1NP		
označení místnosti	popis místnosti	plocha
A1.1	Byt	58 m ²
A1.2	Byt	58 m ²
A1.3	Byt	73 m ²
A1.4	Byt	68 m ²
A1.a	Chodba	43 m ²
A1.b	Odpad	9 m ²
B1.1	Byt	100 m ²
B1.2	Byt	66 m ²
B1.3	Byt	97 m ²
B1.a	Chodba	57 m ²
B1.b	Odpad	12 m ²
B1.c	Kavárna	100 m ²

PŮDORYS 1NP
DŮM A, B



ŘEZ PŘÍČNÝ
DŮM A



PŮDORYS TYPICKÉHO PODLAŽÍ
DŮM A, B

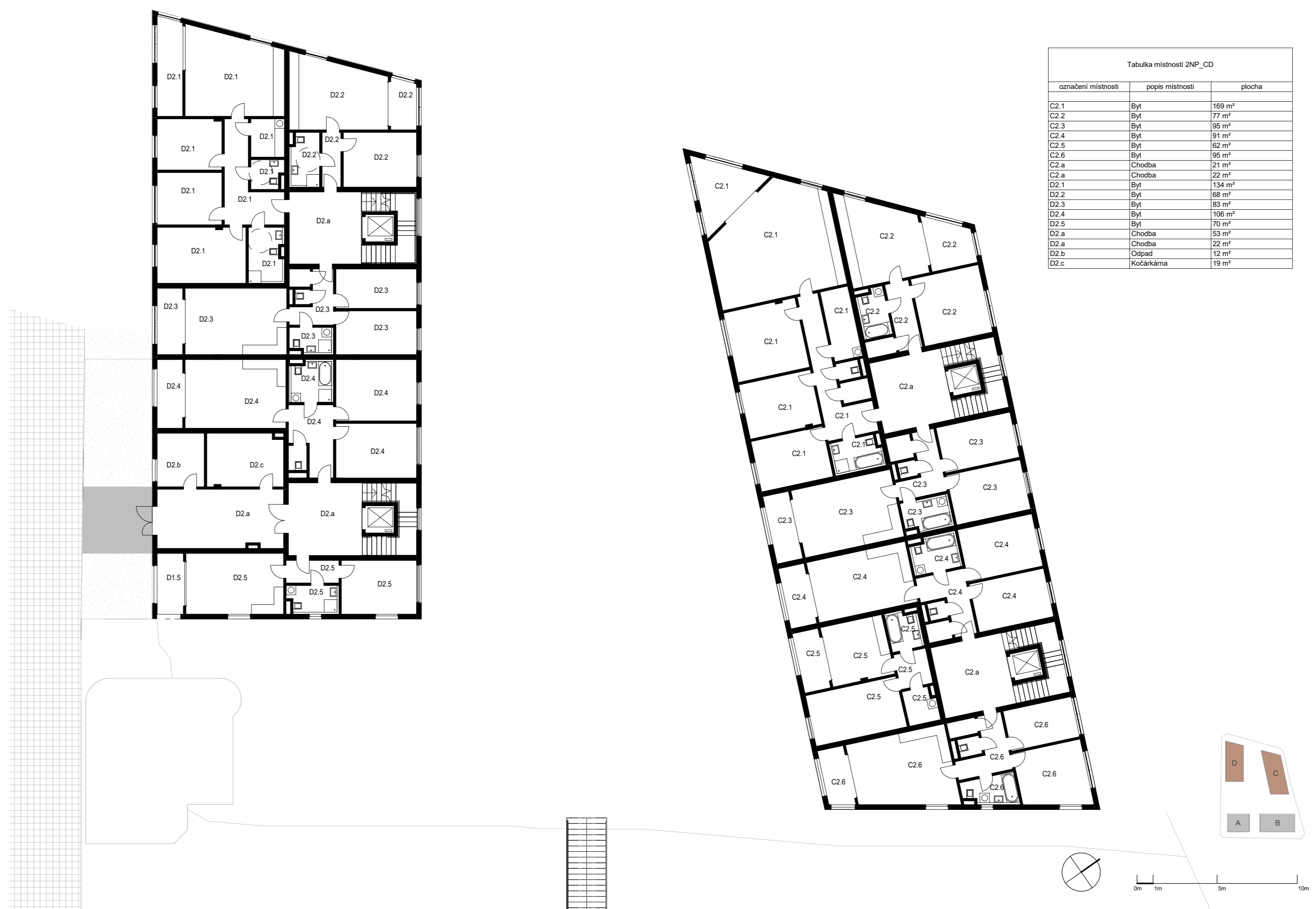


POHLED VÝCHODOSEVERNÍ
DŮM A, B



0m 1m 5m 10m

Domy A-B u ulice Italská jsou podélně umístěny u ulice Italská, s odstupem 5 metrů, kde se nachází předzahrádka. Jsou 5 podlažní, držíci hranici římsy vedlejší residence egyptského velvyslance. Mezi domy je umožněn průhled, pomyslná osa k výhledu na Prahu. V prvních 4 podlažích se nachází klasické byty a byty typu chráněného bydlení. Poslední patro páte je ustupující směrem od ulice Italská, má tedy terasy s výhledem na Prahu. Tyto domy jsou schodišťového typu. Mají dispozice bytů otočený k nároží. Tedy v každém podlaží vychází na nároží obývací pokoj. V první patře se nachází menší kavárna pro obyvatele, či kolemdoucí. Dále zde nalezneme jeden byt typu chráněného bydlení. Tento byt má 4 pokoje s vlastním sociálním zázemím, kde je umístěna sprcha a dále menší kuchyňskou linku. Ve společných prostorech se nachází společný obývací pokoj s kuchyňskou linkou. Dále v bytě nalezneme menší prádelnu, komoru a jednu společnou toaletu. Místo pro sociálního pracovníka je umístěno v obývací místnosti. Jedná se o menší zázemí v podobě stolu a menší skříňky. Každý pokoj v bytě má předzahrádku. V posledním pátém patře jsou 3 luxusnější byty větších rozměrů. Byty otočené směrem na Prahu mají trasu.



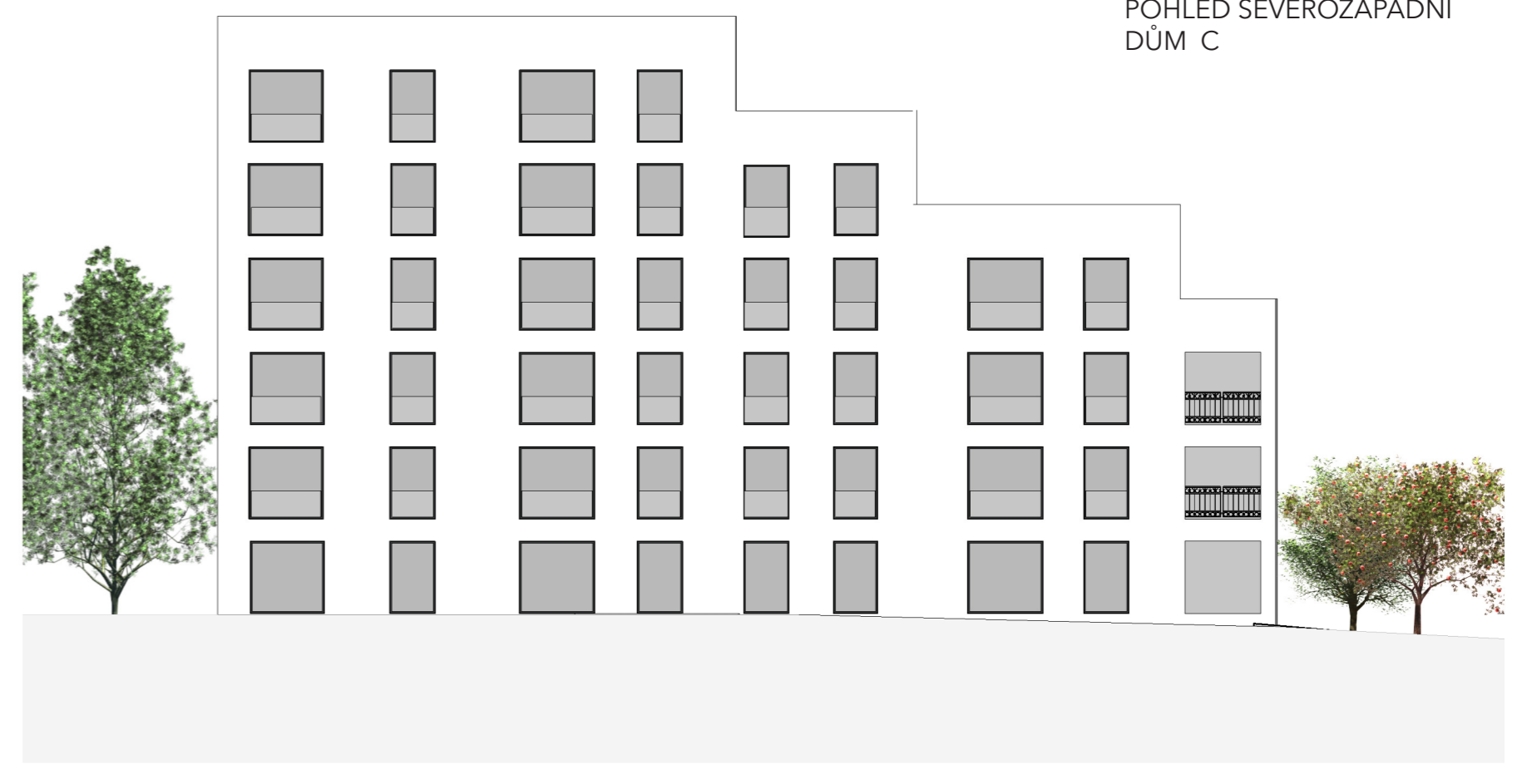
PŮDORYS 2NP
DŮM C, D

PŮDORYS 4NP
DŮM C, D



POHLED JIHOVÝCHODNÍ
DŮM D

POHLED SEVEROZÁPADNÍ
DŮM C



POHLED JIHOVÝCHODNÍ
DŮM C, D

