



DOSTAVBA BLOKU NA NÁMĚSTÍ MINORITŮ V KRNOVĚ



O PROJEKTU

URBANISMUS
Náměstí Minoritů se nachází v blízkosti centra Krnova, v přímé blízkosti na hlavní náměstí. Po desítkách domů v minulém období zde stála rozsáhlá panelová zástavba, kde jedním novým záměrem byla vytvořena vzájemně lákavá panelová domy.

V sousednosti se na náměstí součástí s klidnějším okolím nachází parkoviště a park. Mnoho odem do budov a parků se zastavími lokalit. V územním plánu je oblast označena jako plocha přestavby.

Tento diplomní projekt řeší možný způsob zastavění do budov. Na základě historických prvků a současných požadavků byl navržen nový urbanismus se třemi bloky. Hlavní úkolem je vytvořit vyrovnaný a přehledný blok, který je v územním plánu označen jako plocha přestavby.

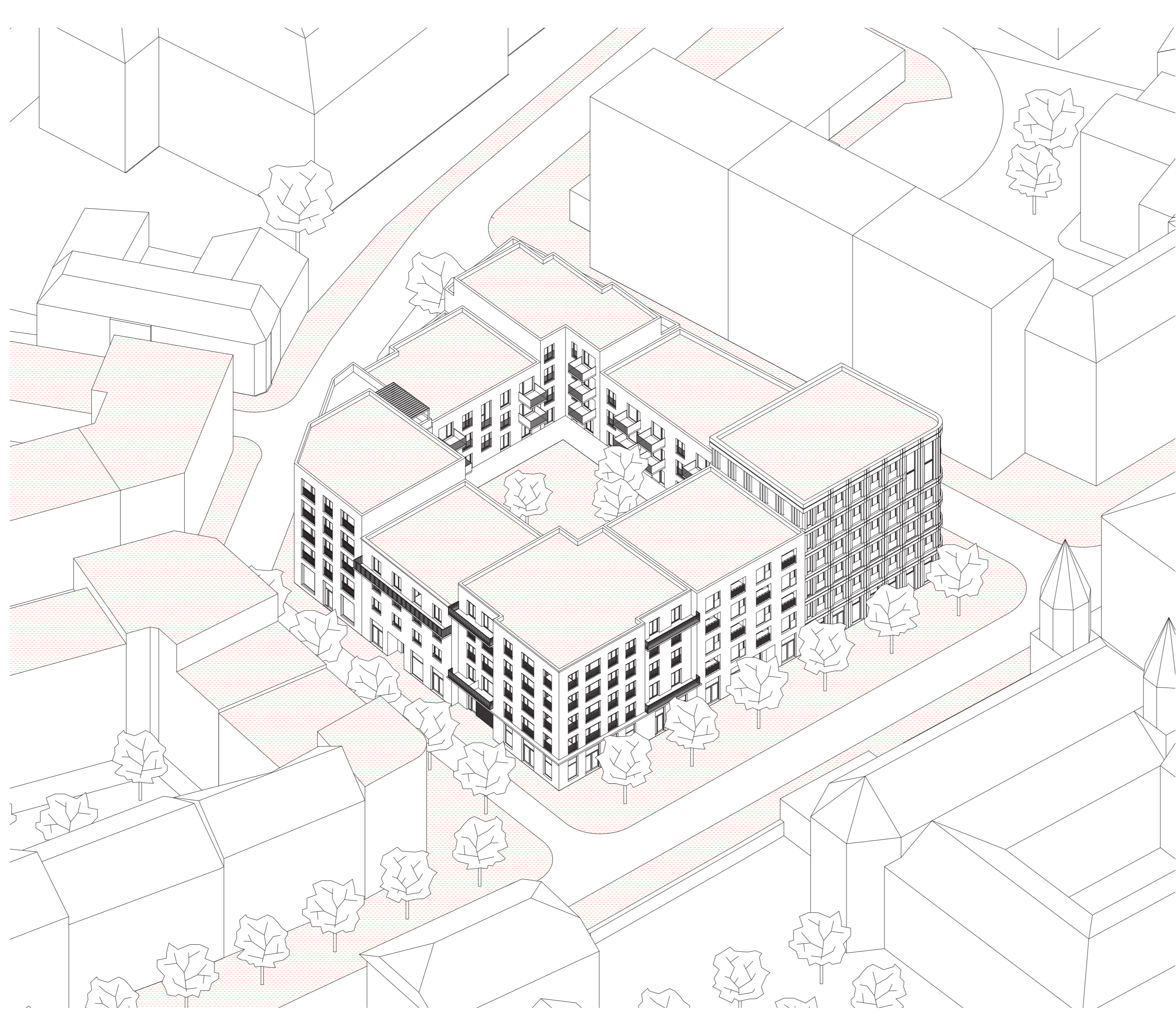
Důležitým mottem projektu je prostor orientace, který je vyřešen na úrovni 2. NP a 3. NP. Samotný prostor je vyřešen podle potřeb bytových domů a nabízí nadstandardní kvalitu komunikační zprávy přímo v centru.

ARCHITEKTURA
Projekt přichází s obvyklou strukturou bytových domů, které mají různé typy zastavení různých funkcí. Přitom jsou zohledněny jako obchodní parta a parta jsou věnovány bydlení. Část bloku je vyřešena jako administrativní.

Blok zároveň poskytuje dostatek zeleně a parků pro své obyvatelé a navíc nabízí část z parkovacího místa, která by novou výstavbou na území zanikla.

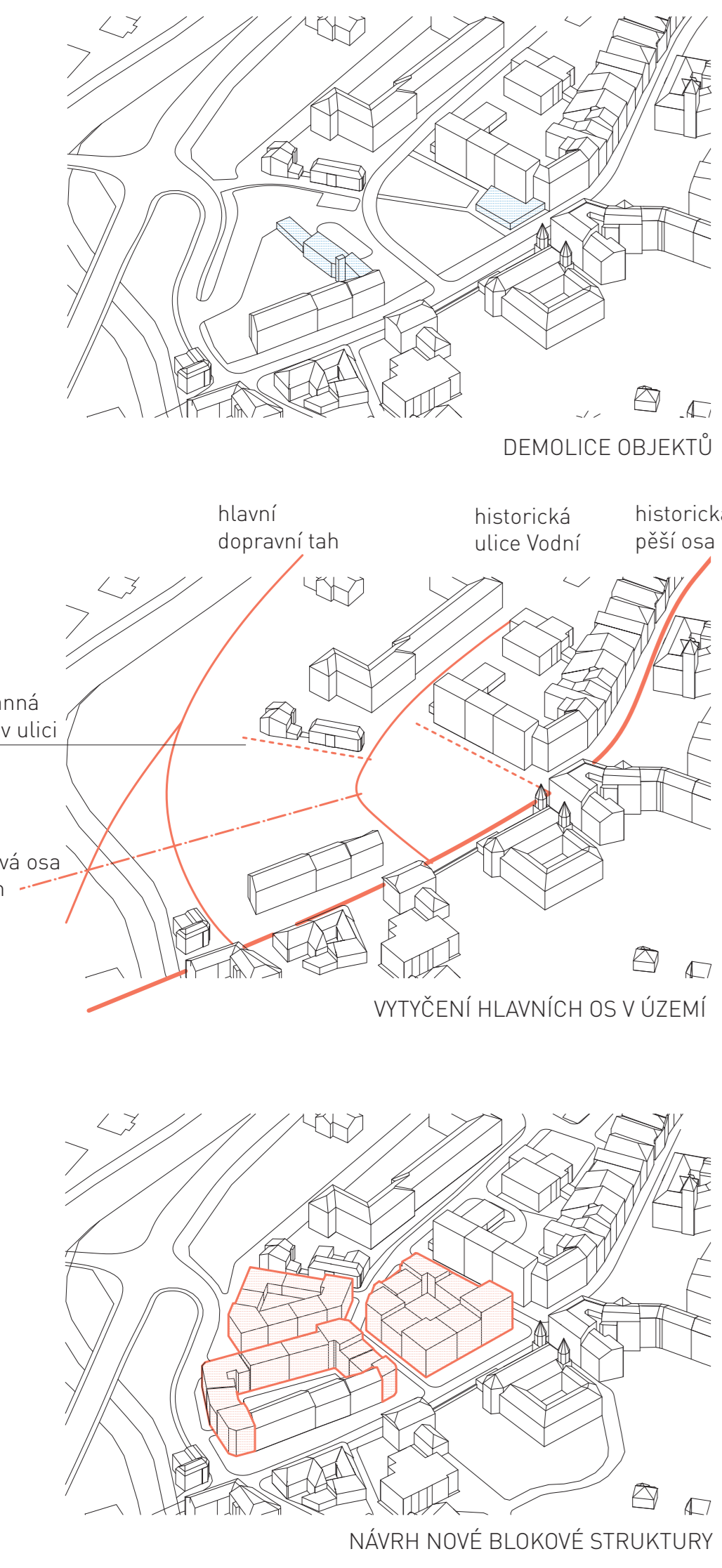
Blok domů dle ze všech stran je otevřený, což umožňuje rovněž rozdílné výhledy a umělecké hodnoty. Na základě historických prvků a současných požadavků byl navržen nový urbanismus se třemi bloky. Hlavní úkolem je vytvořit vyrovnaný a přehledný blok, který je v územním plánu označen jako plocha přestavby.

Důležitým mottem projektu je prostor orientace, který je vyřešen na úrovni 2. NP a 3. NP. Samotný prostor je vyřešen podle potřeb bytových domů a nabízí nadstandardní kvalitu komunikační zprávy přímo v centru.



AXONOMETRIE, NADHLED ZE SEVEROVÝCHODU

SCHEMATA KONCEPTU



SITUACE M 1:500

PLÁNY BLOKU M 1:250

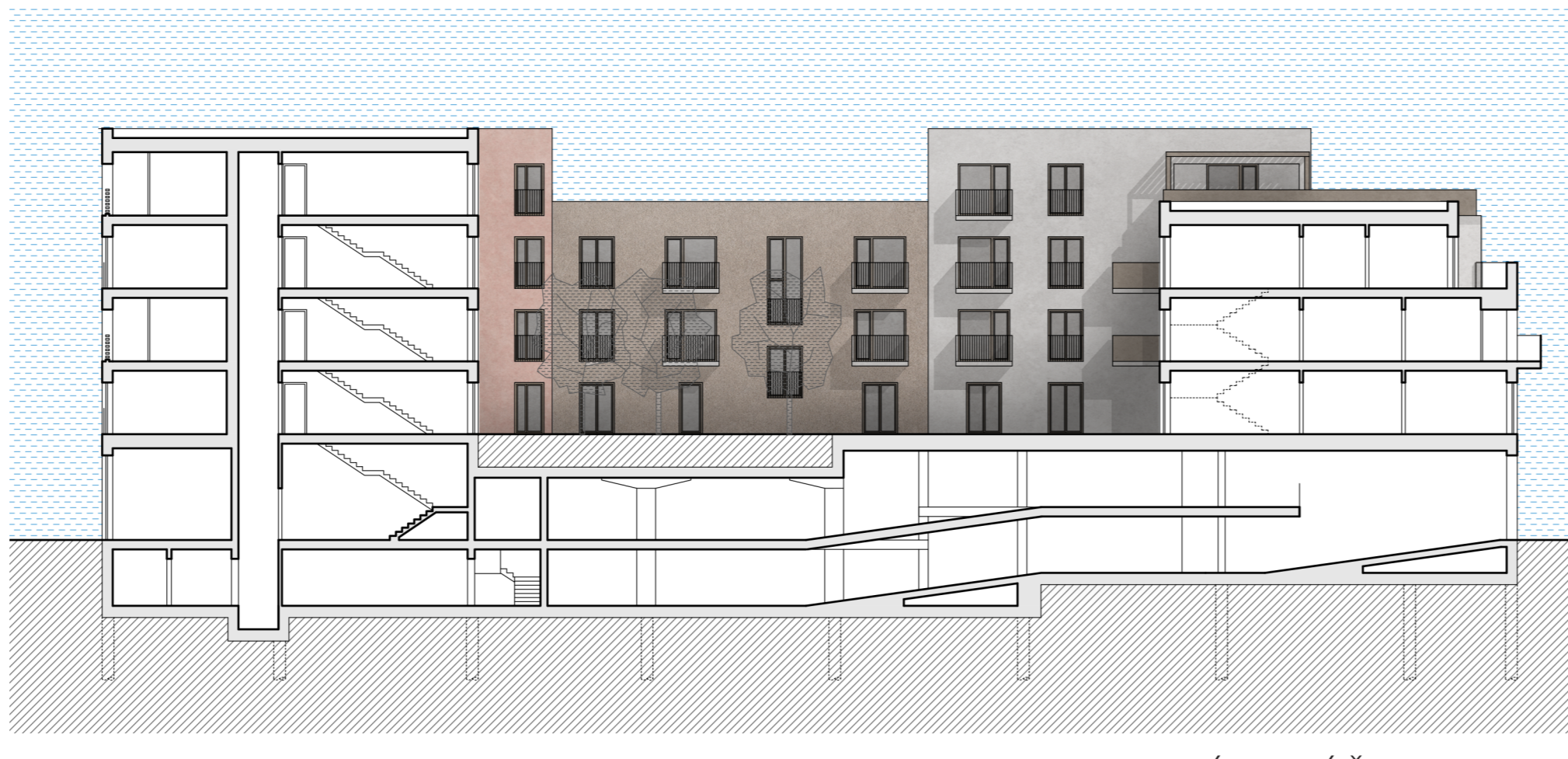


PŮDORYS 2.NP

PŮDORYS 5.NP



SEVERNÍ ŘEZOPHLED



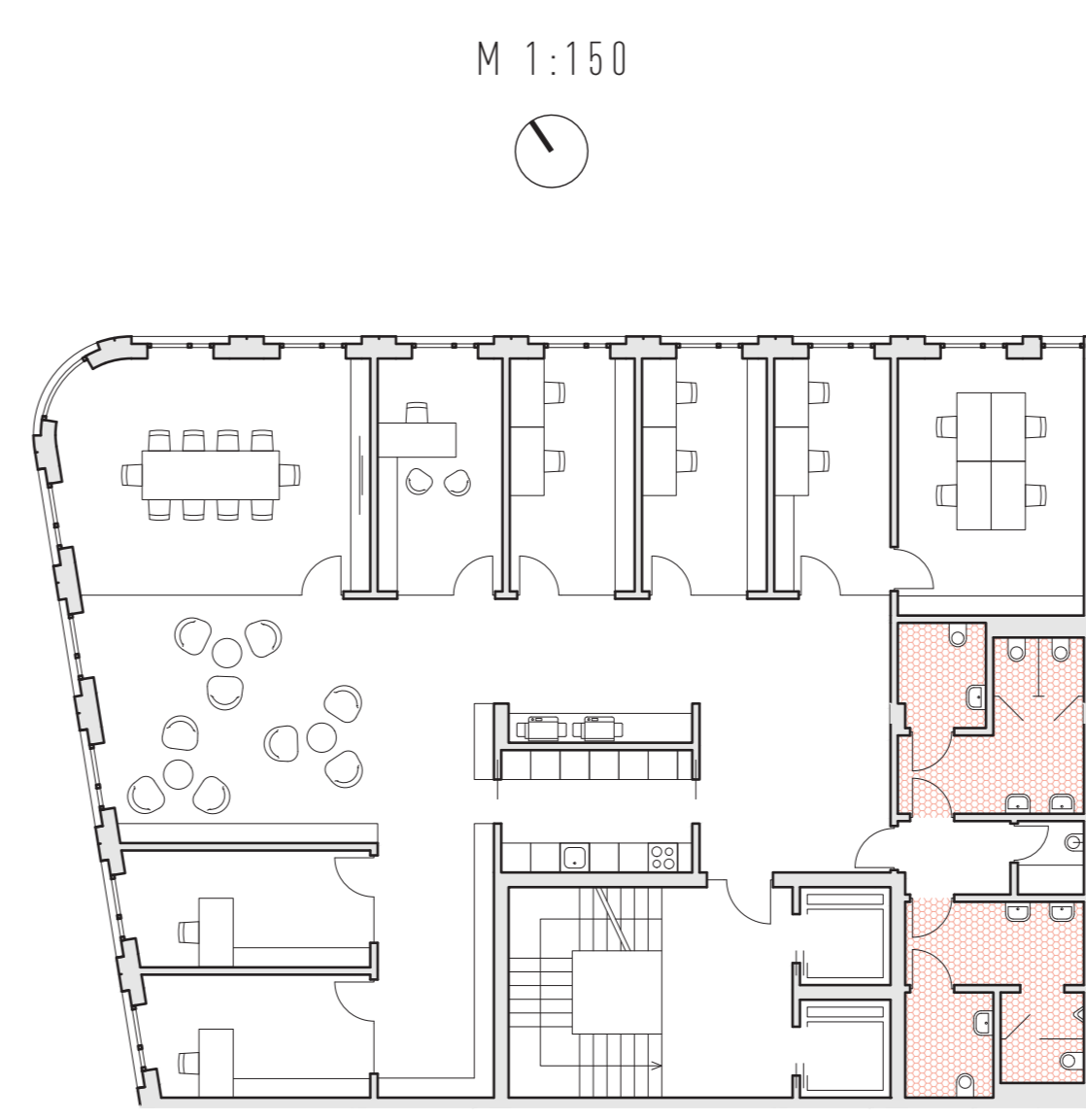
ZÁPADNÍ ŘEZOPHLED

ADMINISTRATIVNÍ DŮM

Jedním nedobytým domem v bloku je šestipodlažní administrativní dům na severozápadní straně. Dům se nachází na frekventovaném místě na pomoci náměstí Minoritů a hlavního náměstí.

Budova má dvojepráhli partier, kde je umístěn vstupní prostor a kancelář. Část partieru je vyhrazena pro vstupní prostory do administrativní části.

Stěny jako svou funkci, tento dům se vyznačuje výtvarným pojetím fasády. Ta je řešena jako lehký obvodový zábradlí s protibáňovými panely. Díky výrazné profilaci prvků je dům důležitým prvkem v prostředí acentuální budovy a má utváří vstup na kromkové hlavní náměstí.



BĚŽNÉ NP M 1:150



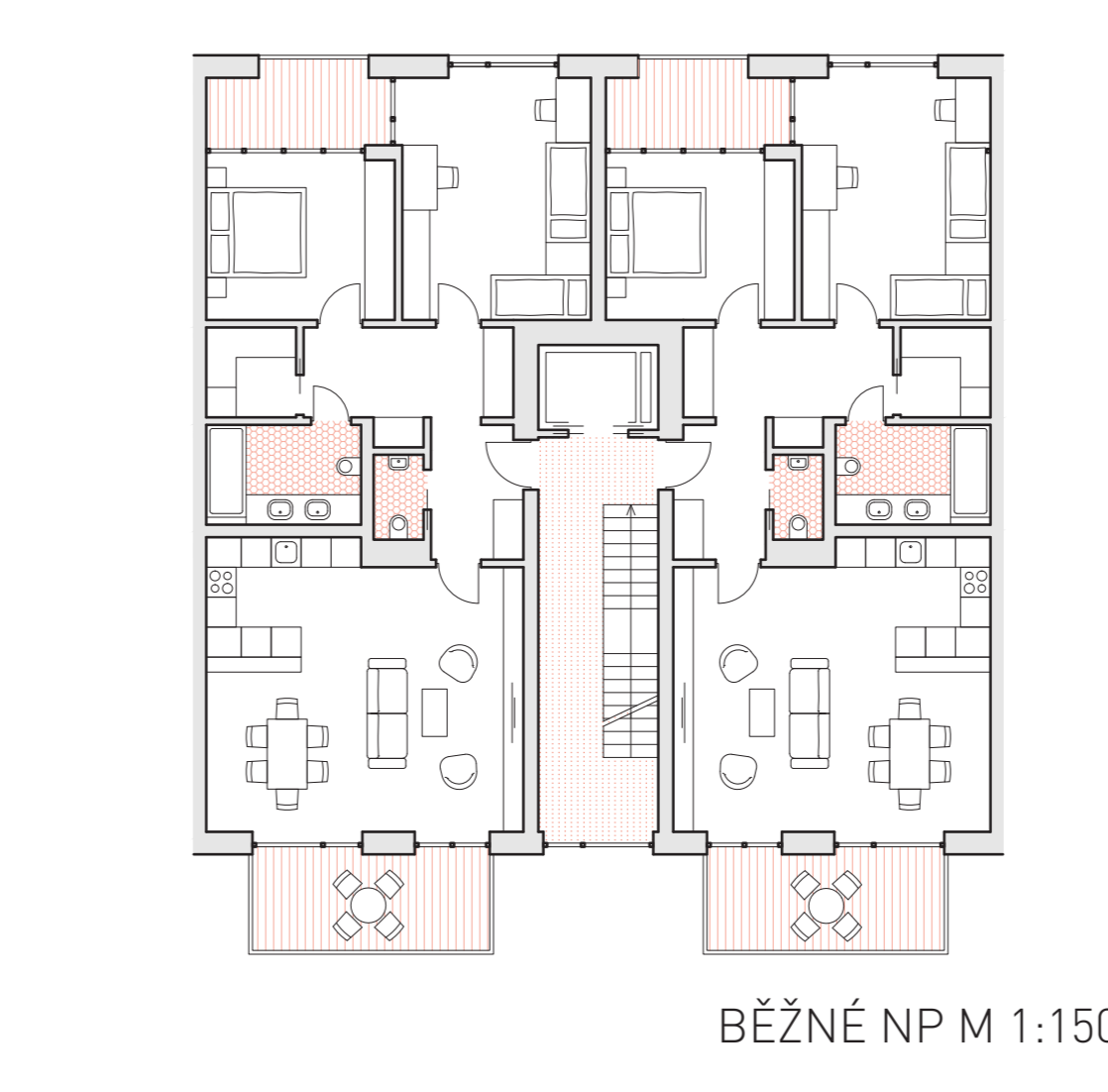
BYTOVÝ DŮM A

Bytový dům se nachází v severní části bloku a jeho úkolem je vytvořit přízemní administrativní dům. Dům má severovýchodní orientaci a v přízemí se nachází obchodní jednotky a parkovací místa. Část bloku je vyřešena jako administrativní.

Dům utváří jako své výtvarné pojetí na náměstí nabízí výhled standard bytů. Bytové jednotky mají nadprůměrnou plochu a jsou zohledněny na rozložení a detailní zpracování podlaží, vytvářející jednotlivý sektor na pravidelné fasádě.

Omloukou fasády seřídit šest barvy doplnit dvanácti podlaží celkově zadržet lesklý, vytvářející jednotlivý sektor na pravidelné fasádě.

Počet bytů:
6x 2kk



BĚŽNÉ NP M 1:150



BYTOVÝ DŮM B

Náměstí bytový dům se nachází na úrovni středověké městské brány, která původně ukončovala náměstí Minoritů. Jako prvotní prvotní objekt a historie je v přízemí navrženo nové informační centrum, jako náhrada za zchátralý, který je v přízemní výšce při panelovém domě, a který je v návahu bloku.

Voda informačního centra je v přízemí jedná jedná pronájemná jednotka. Další podlaží nabízí byty různých velikostí. Menší byty jsou orientovány do postavení ulice. Navěšný parků a lesklý zrnitý materiál, zejména byt 4kk.

Fasáda domu se odlišuje od ostatních roků napříčnými prvky výraznou různou barvou stěny se zlatě zlatým, historickým nádrží a zábradím.

Počet bytů:
4x 2kk
2x 3kk
4x 4kk



4. NP M 1:150



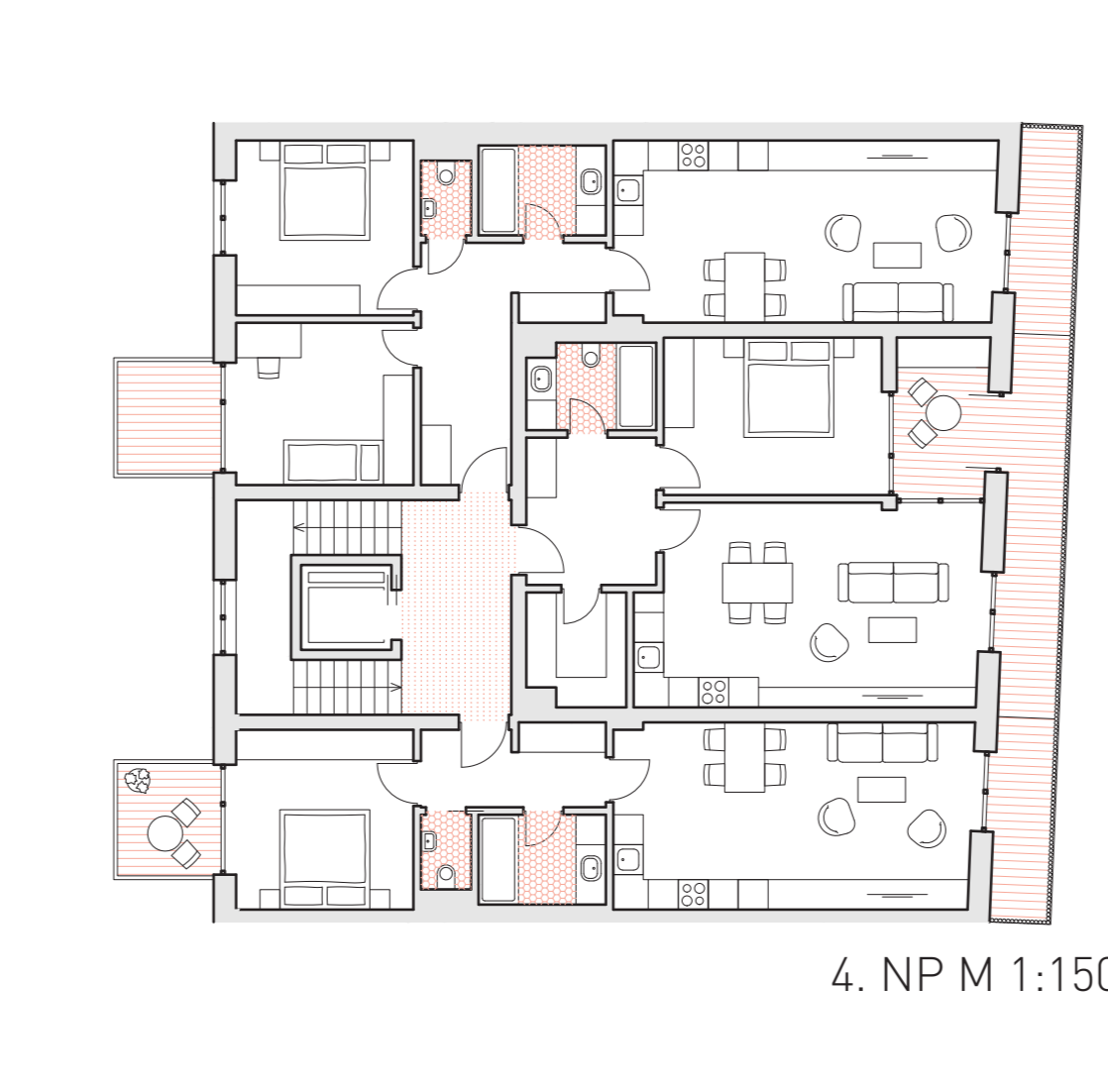
BYTOVÝ DŮM C

Proseředi dům východního traktu bloku sází spíše na vnitřní. Proseředi dům je řešen jako jedinečný objekt, který má v přízemí prvky fasády a protibáňovými panely, který odkazuje na formu historických domů.

V přízemí se keramičnými prvky domu nachází dle užší Hrubé obchodní jednotky.

Svou výšku se jedná o jeden ze tří domů v bloku, které mají svou výšku podlaží. Díky tomu však příslušný celkový kvalitní vnitřní prostor a zvláštní příslušný vnitřní prostor, který odkazuje na formu historických domů.

Počet bytů:
4x 2kk
2x 3kk
2x 4kk



4. NP M 1:150



BYTOVÝ DŮM D

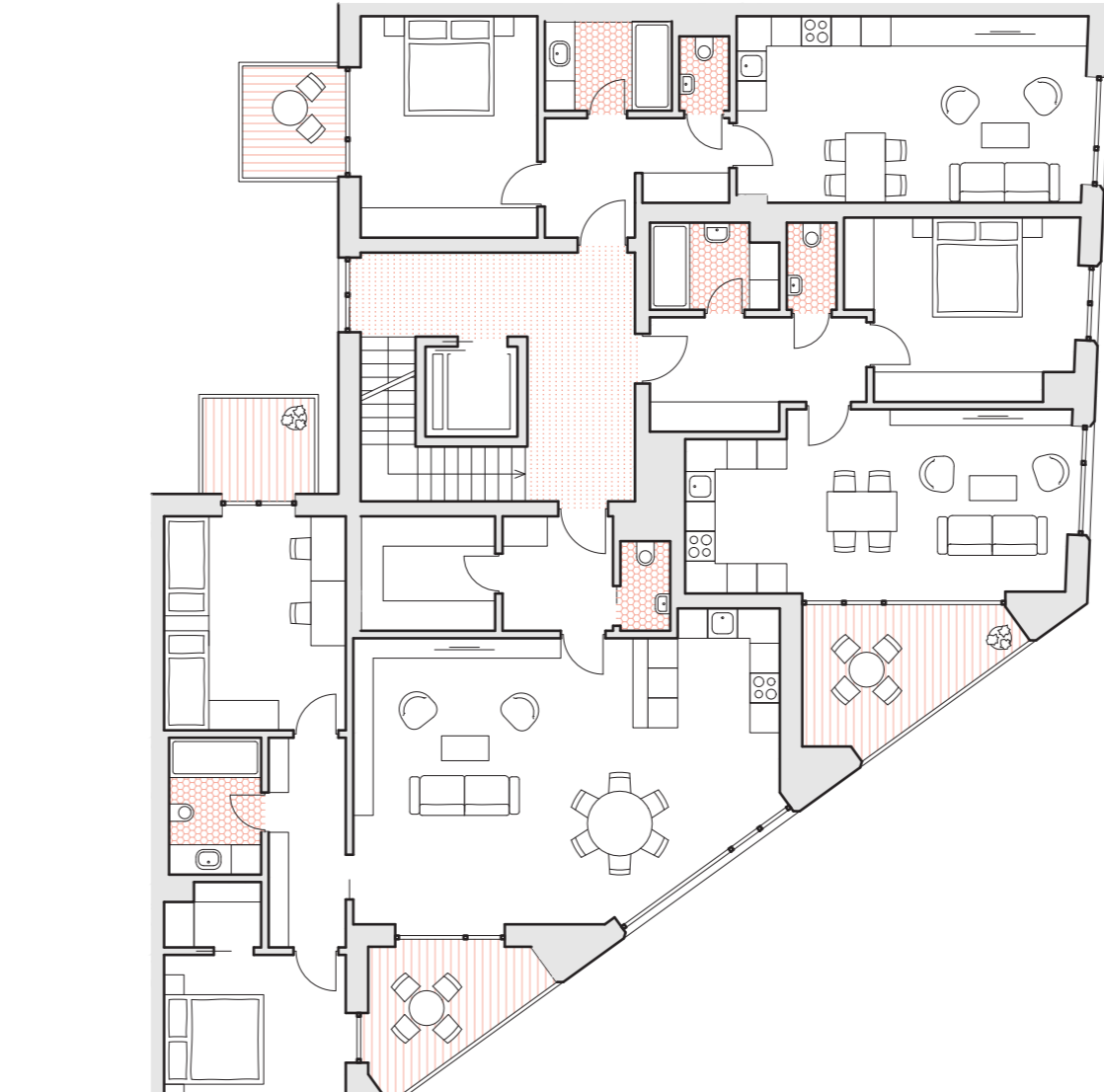
Z hlediska orientace ke severovýchodní straně je tento bytový dům ve velmi dobré pozici a nabízí příslušný celkový kvalitní vnitřní prostor a zvláštní příslušný vnitřní prostor, který odkazuje na formu historických domů.

Skladba bytů je různorodá. Menší byty v přízemí jsou orientovány do postavení ulice. Navěšný parků a lesklý zrnitý materiál, zejména byt 4kk.

V přízemí se nachází jediná větší příslušná dle městského jednotky.

Ča se v této fasádě pravidelně stěny okna a lesklý i jsou zprůměrné dvojnásobným a novým zábradím s dekorem.

Počet bytů:
1x 1kk
7x 2kk
2x 3kk
1x 4kk



4. NP M 1:150



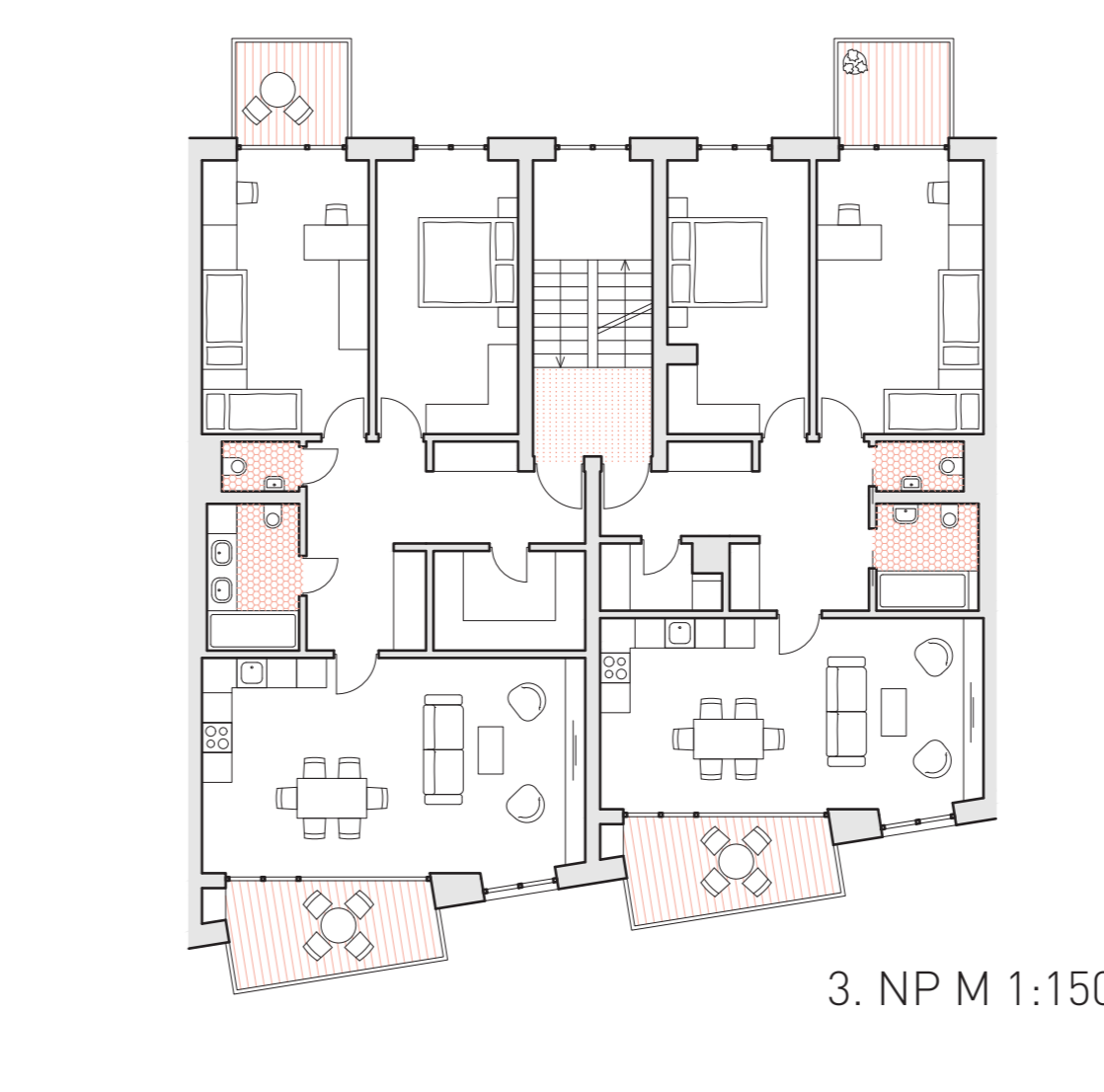
BYTOVÝ DŮM E

Bytový dům se otvárá do méně frekventované ulice, která má však dobré dopravní napojení na městský okraj. Když tomu, je zde umístěn vjezd do spodních garáží bloku. Důležitým prvkem je celková plocha v přízemí, ta druhá polovina pak obsahuje vjezd do bytového domu a sází bytům přidružené prostory.

Dům má severovýchodní orientaci a obklopen jako jeho kolega v severní části bloku, i zde jsou navěšeny dva byty 2kk a 3kk na patře. Navěšný parků a lesklý zrnitý materiál, zejména byt 4kk.

Fasáda domu má horizontální charakter. Bloku barvu omlouká doplňuje žlutá, pradána na ostění okna a na přímém zábradím.

Počet bytů:
2x 2kk
4x 3kk



3. NP M 1:150



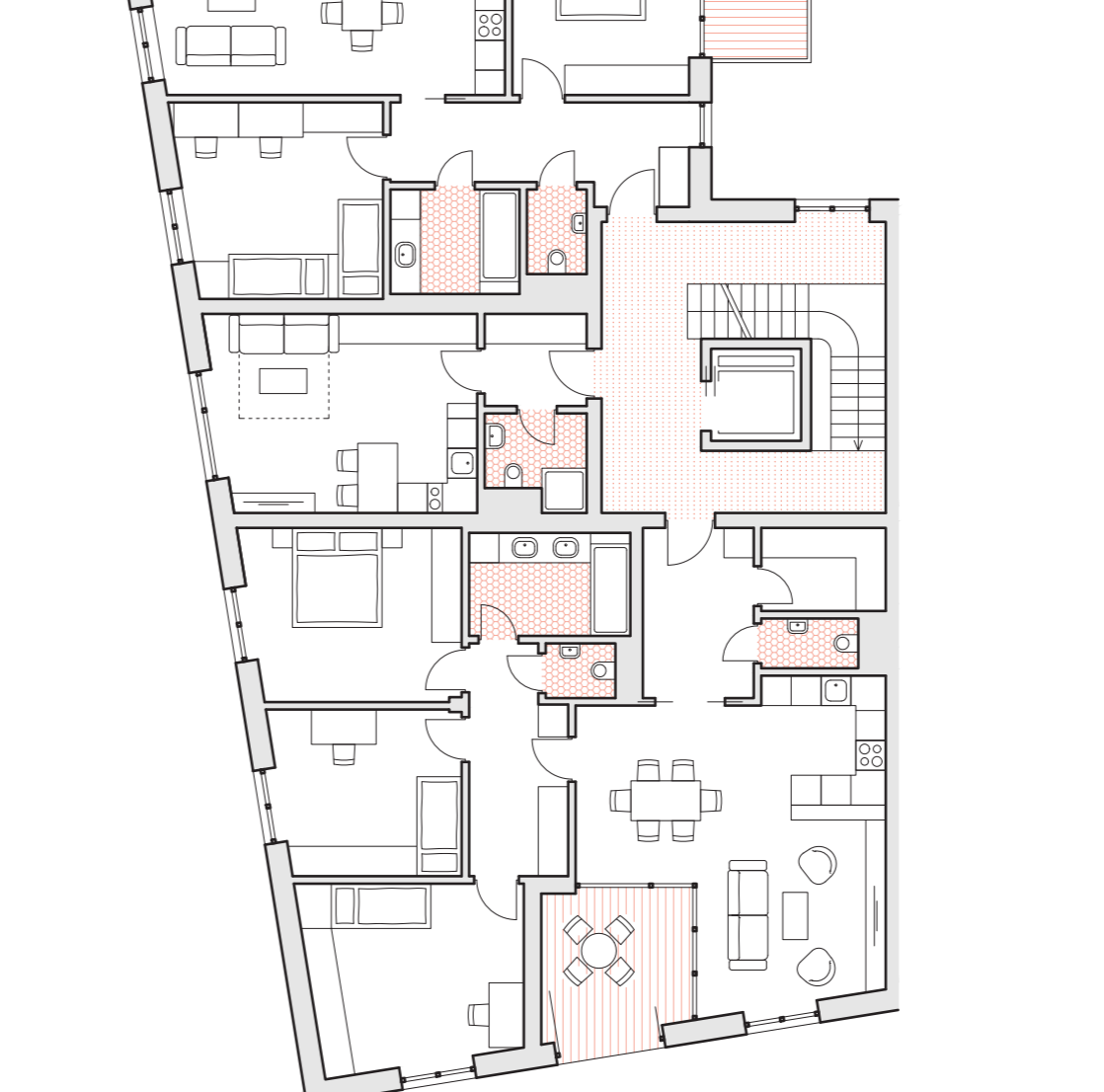
BYTOVÝ DŮM F

Bytový dům zaujímá již zadaní námi. Vzhledem k poloze u panelových domů a k celkové charakteristice již ulice se zde je rovněž umístěn vjezd do spodních garáží bloku. Důležitým prvkem je celková plocha v přízemí, ta druhá polovina pak obsahuje vjezd do bytového domu a sází bytům přidružené prostory.

Další parta domu nabízí spíše postavení skladby bytů. V patře, ustoupením, podlaží jsou umístěny dva byty s dílnovými terasami.

Fasáda domu upouká pozornost vnitřníkovou omloukou. Hlavní omloukou teras střešního domu příjmem detail.

Počet bytů:
3x 1kk
1x 2kk
3x 3kk
2x 4kk



BĚŽNÉ NP M 1:150



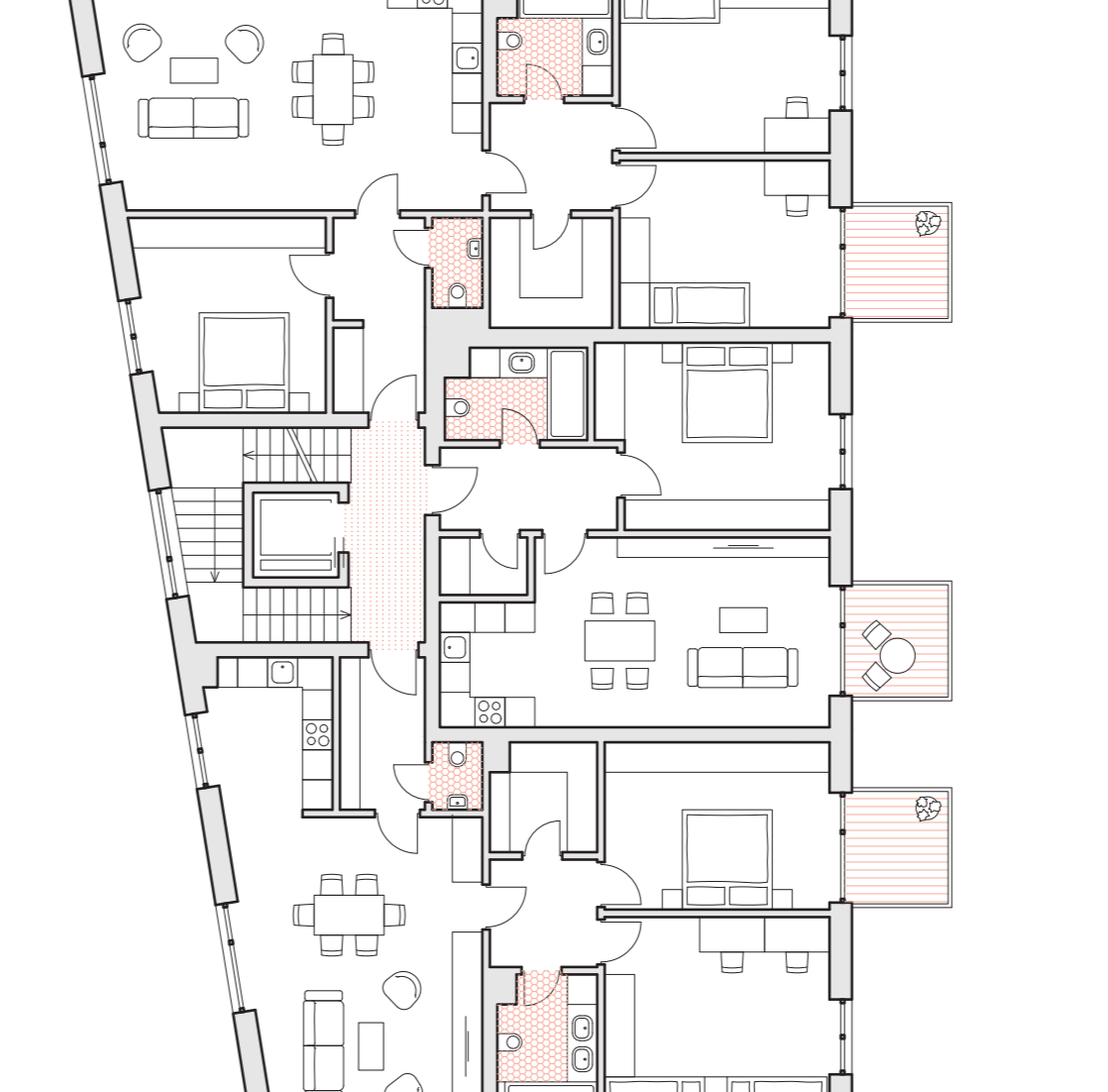
BYTOVÝ DŮM G

Tento dům je posledním bytovým domem v bloku. Svou příslušností na dům F a podobnými prvkem je reakcí na protější výškový panelový dům.

Přízemí je omezeno na vstupní prostory k bytům a zbytek je přifázen parkování. Parta domu nabízí pravidelné vnitřní zastavení orientované byty. Převážně 3kk a 4kk. Ve druhém podlaží se navíc nachází vstupní prostor pro zahradní nářadí a údržbu zeleně ve vnitřním bloku.

Klíčovým prvkem panelového domu byl užití vnitřní zeleně a zeleně fasády jako nově prosluněná, což byl také určující faktor při umístění schodištěvé jádra do ulice.

Počet bytů:
3x 1kk
2x 2kk
3x 3kk
3x 4kk



3. NP M 1:150

