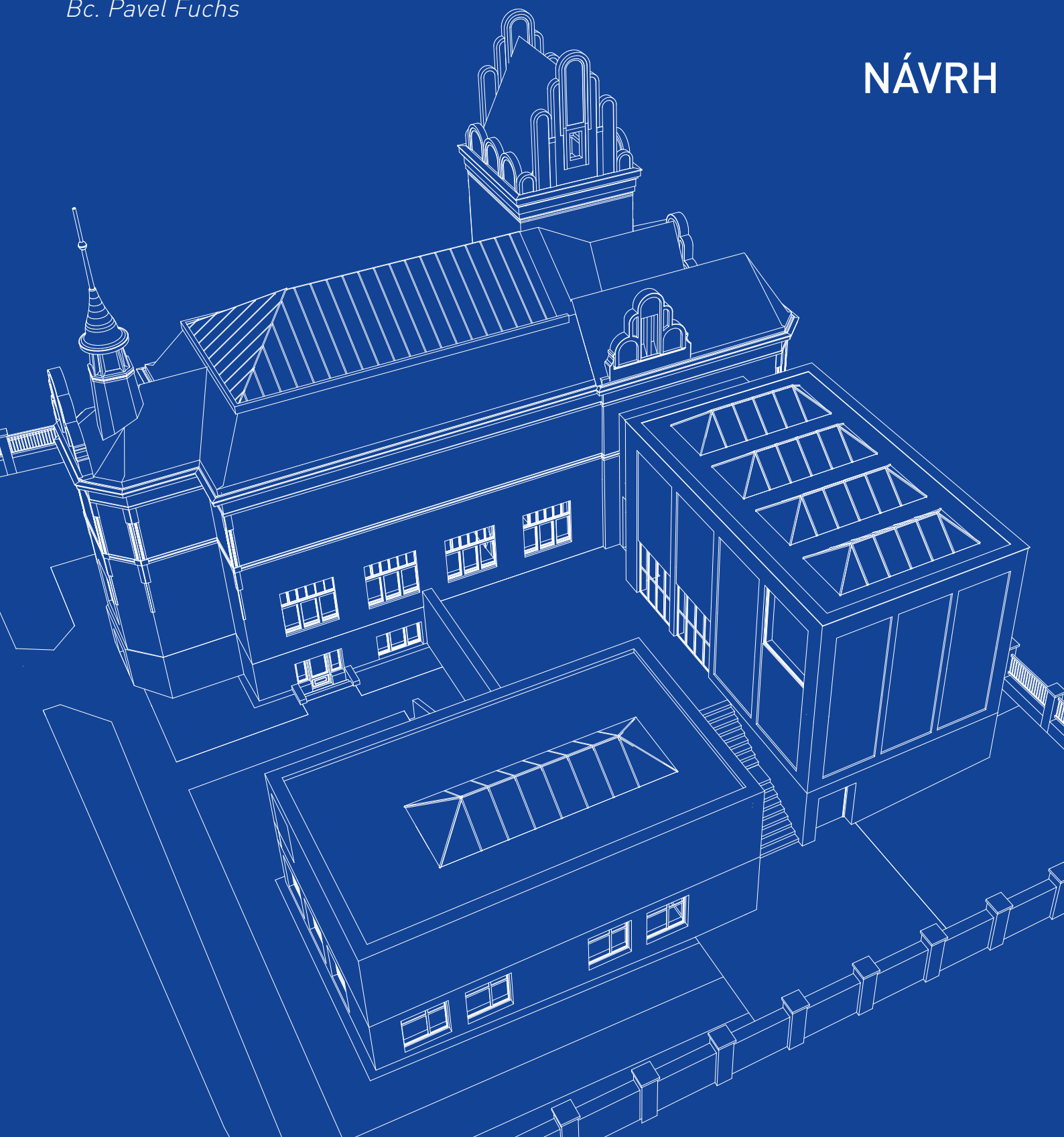


PODLIPANSKÉ MUZEUM

Bc. Pavel Fuchs

3

NÁVRH



Revitalizace a dostavba Podlipanského muzea v Českém Brodě

návrh

Tato diplomová práce se skládá ze tří nedílných částí.

1. MĚSTO

Ukazuje Český Brod, Podlipansko, silné a slabé stránky prostředí. Řeší, jaké požadavky na Podlipanské muzeum komunita klade a jak by stavební záměr mohl okolí rozvíjet.

2. MÍSTO

Zabývá se historií stávající budovy, vytváří konkrétní stavební program, hodnotí a inspiruje se podobnými příklady odjinud.

3. NÁVRH

Představuje finální architektonickou studii.



*Bc. Pavel Fuchs, atelier GIRSA-ČTVERÁK
FA ČVUT 2021*



Obsah části NÁVRH

5 základních otázek	6
Současný stav - stávající plány	8
Stavební program	10
Nový život v muzeu	12
Hmota a forma	14
Koncept - funkce	16
Situace	18
Výkresy	20
Vizualizace	44
Zahrada	52
Technické řešení - povrchy	54
Zadání	56
Prohlášení, anotace	58
Poděkování	59

5 základních otázek

rychlý souhrn informací

CO?

Podlipanské muzeum je nádherná budova stavěná jako „chrám vědění“. Autorem je českobrodský rodák Antonín Balšánek, tvůrce Obecního domu v Praze či mostu Legií.

KDE?

Český Brod je sedmitisícové město mezi Prahou a Kolínem, v okolí nalezneme kromě bojiště bitvy u Lipan a dalších památek i stovky nových domů v satelitních městech. Kulturní zázemí ale chybí a vše zajímavé se děje hlavně v Praze.

KDY?

První skici budovy Balšánek připravil již kolem roku 1906, stavba se ale vlekla a muzeum bylo otevřeno až v roce 1931, deset let po Balšánkově smrti. Objevovaly se i názory postavit budovu jinak a moderněji, bez neorenesančního a secesního tvarosloví, které v době rozvíjejícího se funkcionalismu působilo anachronicky.

Již Balšánek počítal s další přístavbou, kterou ale podrobněji nerozkreslil. Debaty o nutnosti rozvoje muzea se vedou nepřetržitě devadesát let.

PROČ?

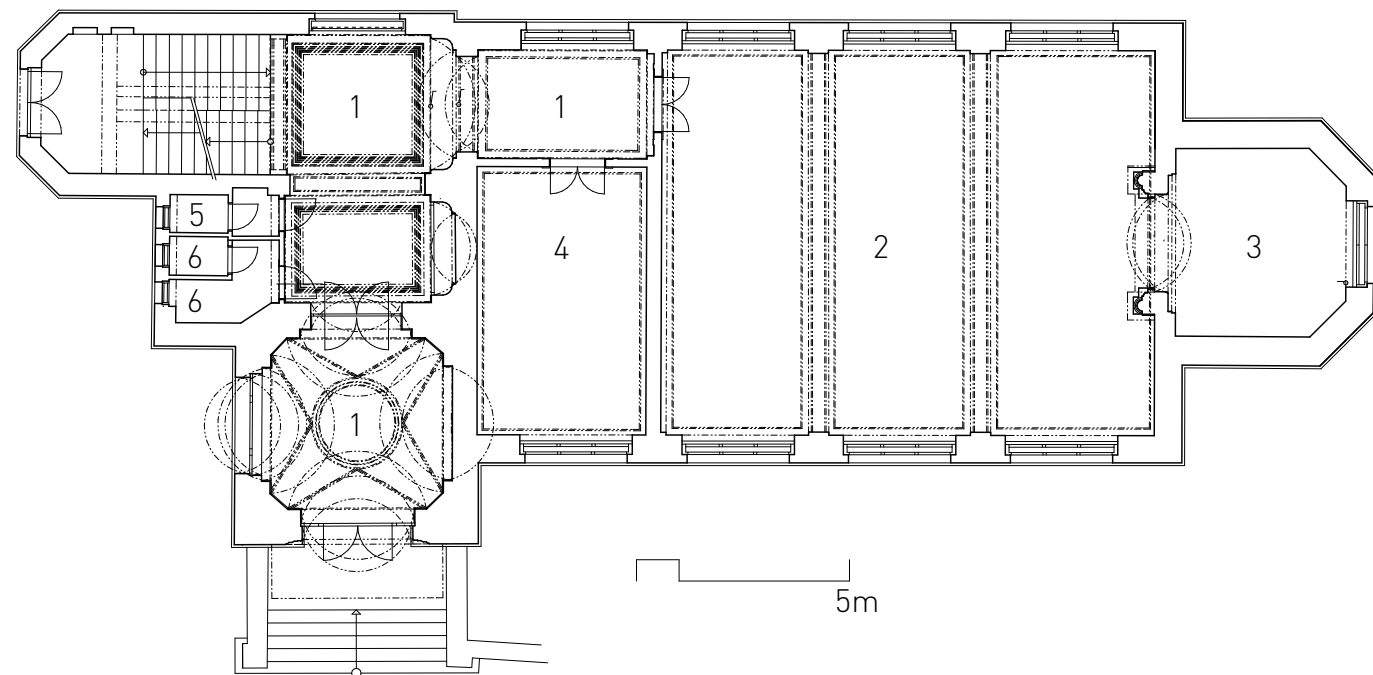
Budova máte opravenou fasádou. Její technický stav není dobrý, chybí i vytápění a v současné době výstavní činnost funguje velmi nepravidelně. Zázemí a prostor pro vědeckou práci neexistuje.

JAK?

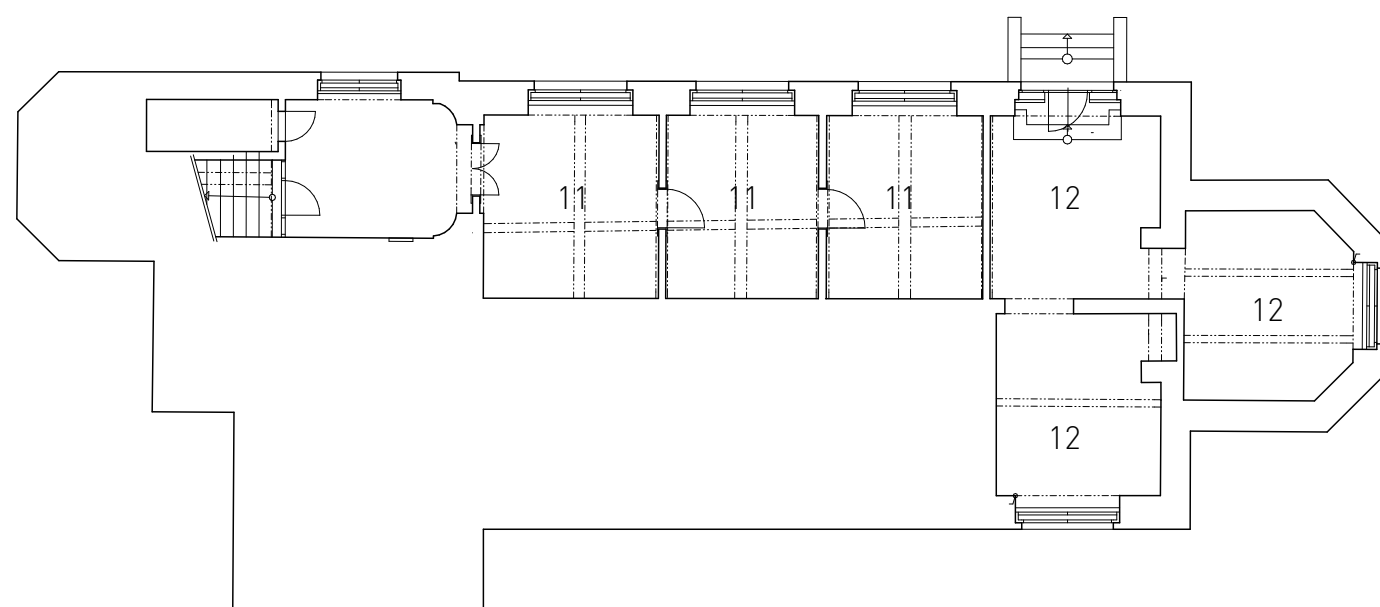
Diplomní projekt si klade za cíl vyřešit neodpovídající výstavní prostory, vybudovat moderní depozitář a vrátit do muzea život. Možností je i znovu instituci osamostatnit a učinit nezávislou na Regionálním muzeu v Kolíně.



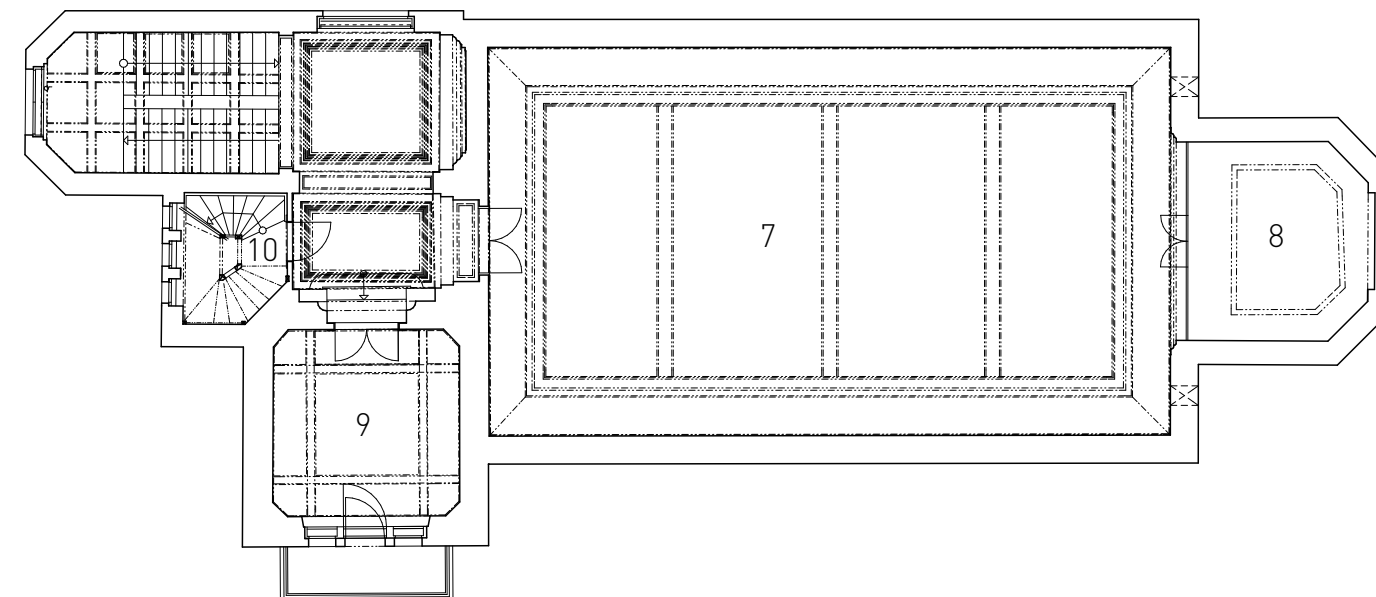
PŮDORYS 1.NP



PŮDORYS 1.PP



PŮDORYS 2.NP



SOUČASNÝ STAV

1NP

- 1 Vstup a chodba
- 2 Výstavní sál
- 3 Archiv - dnes výstavní sál
- 4 Knihovna, kancelář, pokladna
- 5 Komora
- 6 WC

2NP

- 7 Výstavní sál - stálá expozice
- 8 Depozitář
- 9 Zoukova síň - drobné výstavy
- 10 Vstup na půdu

1PP

- 11 Sklad knih
- 12 Bělíkova síň - dnes depozitář

STAVEBNÍ PROGRAM

CO POTŘEBUJEME

Záměrem projektu je vrátit do města funkční a otevřené muzeum s možností samostatné vědecké práce. Cílem může být i osamostatnění instituce a znovuoobnovení samostatného statutu. Současné prostory nesplňují ani požadavky technické (chybí vytápění, bezbarierový přístup, spodní části trpí vlhkostí). Úkolem je i napojení na nejbližší okolí.



Výstavní sály

Návrh by měl obsahovat sál pro trvalou expozici o historii Podlipanska, dostatečný prostor pro pořádání proměnných výstav z muzejních sbírek (variabilita pro jednu větší výstavu či dvě menší) a galerii primárně pro výstavu výtvarného umění. Pro galerii nejspíše rehabilitace sálu v patře s proskleným stropem, kde je dnes umístěna temná stálá expozice.



Depozitář

Sbírky muzea jsou částečně uloženy po různých koutech muzea, v pronajatých objektech či smíšený se sbírkami muzea v Kolíně. Depozitář splňující normové požadavky je nutností.



Knihovna

Důstojné umístění fondu a možnost rozšiřování, studovna (možnost sdružit s badatelnou pro zpřístupnění dalších předmětů).



Vědecká práce

Kanceláře pro vědecké pracovníky, případně kancelář pro ředitele či další technické pracovníky. Badatelna a další zázemí. V omezené míře prostor pro restaurování a hlavně dokumentaci sbírkového fondu.



Přednáškový sál, společenský život

Prostor pro pořádání akcí, konferencí, promítání, znovu inspirující život města i vědecké komunity. S proměnlivou dispozicí.

Občerstvení, kavárna

Základní prvek pro moderní instituci s napojením na všechny školní a sociální služby v okolí (i pro veřejnost nenavštěvující muzeum), s citem pro promyšlený a nenáročný provoz.



Služby návštěvníkům

Chybí bod pro přijímání návštěvníků, pokladnu a informace. Bezbariérový přístup, výtah, orientační systém.



Technický stav

U stávající stavby vyřešení vlhkosti, zavedení sítí do sálů, vytápění.



Zahrada

Zachování atmosféry zahrady s instalovanými prvky (lapidárium), zpřístupnění návštěvníkům, bezpečnost.



Napojení na okolí

Úpravy nesmí narušit charakter vilové čtvrti na severozápadě, možnost většího otevření pro sousedící instituce (protější domov důchodců, gymnázium).





Nový život v muzeu

návrh revitalizace a přístavby

Dále rozvíjená architektonická vize pevně vychází z analýzy zpracované v předchozích částech diplomové práce. Budova Podlipanského muzea je mimořádnou stavbou, ale již od začátku používání vykazovala nedostatky technického i dispozičního rázu.

Požadavky můžeme proto dělit na tři okruhy. V prvním nalezneme ty, které vznikly již v době stavby nedostatkem financí či upřednostněním formy nad funkcí. Například nedostatky v zázemí pro badatele i průvodce byly kritizovány už v době stavby. Celkově je stavba prostorově poddimenzovaná.

Za druhé jsou zde nutné změny způsobené v posunu požadavků na moderní muzejní instituci, zahrnující její větší otevřenost, propojení s místem, moderní depozitáře.

Třetím okruhem jsou nevhodné zásahy do budovy v průběhu času, v Podlipanském muzeu reprezentované hlavně degradací původního sálu s horním osvětlením.

HMOTA A FORMA

institute mezi vilami

Při hledání vhodného tvaru nových částí muzea bylo výchozím prvkem zkoumání Balšánkových skic, které od počátku počítaly s variantami na dostavbu či přímo realizaci obou křídel (tvar L) najednou. Pro problematické financování k dostavbě nikdy nedošlo. Muzeum tehdy vznikalo na konci města a z dochovaných perspektiv je vidět, že Balšánek počítal s větším rozvojem čtvrti, s naplněním dalšími reprezentativními budovami či řadovými domy v těsné zástavbě přímo na uliční čáře. Místo toho kolem muzea vznikla kvalitní zástavba menších rodinných vilek.

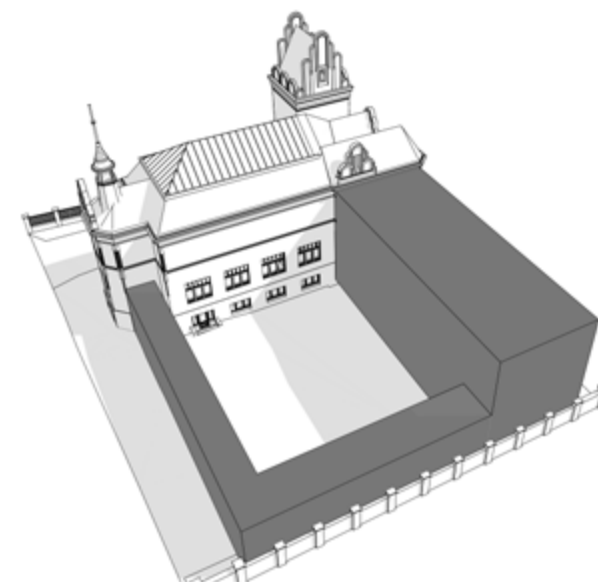
Stavba druhého křídla sahajícího svou délkou skoro až na hranici pozemku se proto ukázala jako necitlivá k okolní zástavbě. Balšánkův (ze skic tušený) ideál jakési kolonády obepínající celou zahradu také nebyl pro náš návrh funkční, ale inspiroval k pozdější práci s centrálním prvkem dvora.

Během práce bylo vyzkoušeno mnoho hmotových variant, přimykajících se k budově či částečně soliterních na pozemku. Při práci v blízkosti historické stavby sleduji obecné cíle jako respekt k původní budově a snahu ji neupozadit. Kromě toho pro mě bylo důležité:

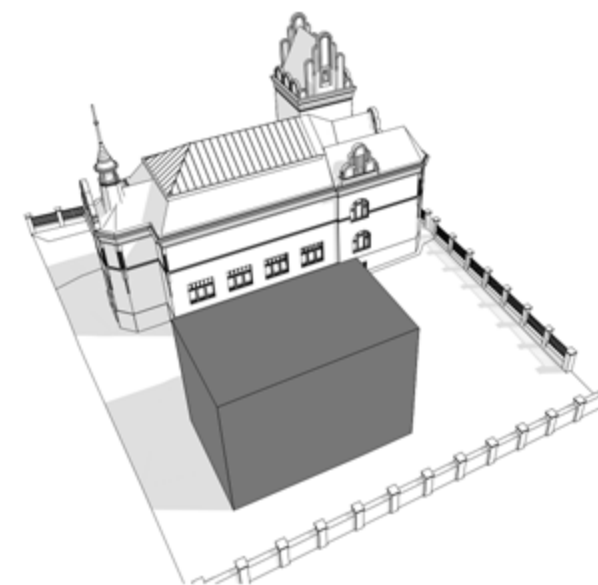
1. Zachovat co nejvíc z atmosféry zahrady, propojit ji s okolními zahradami veřejných institucí. Vytvořit zde možnost pro venkovní vystavování a život v parku.
2. Zároveň zachovat intimitu okolních rodinných domů, umístit provoz kavárny či místo pro konání společenských akcí tak, aby nerušily obyvatele celé čtvrti.
3. Budova je relativně malá - úsporně umístit komunikační vazby, aby byl vnitřní provoz muzea plynulý, s minimem obslužného personálu.
4. Pracovat s mírně svažitém terénem a vytvořit pestrou prostupnost pozemkem s napojením na další školy či domov důchodců v okolí, při možnosti uzavření areálu v nočních hodinách a zachování všech cenných plotů a ohradních zdí, pokud to bude vhodné a možné.

Obdobně byl prověřován tvar budov, sklon střech a transparentnost fasád. Vzniklá hmota (viz dále) se skládá z relativně kontrastního objemu čtyř do sebe zapadajících kvádrů. Plochá střecha se nesnaží přehlušit složitou střešní krajinu Balšánkovu, inspiruje se ale motivem horního osvětlení.

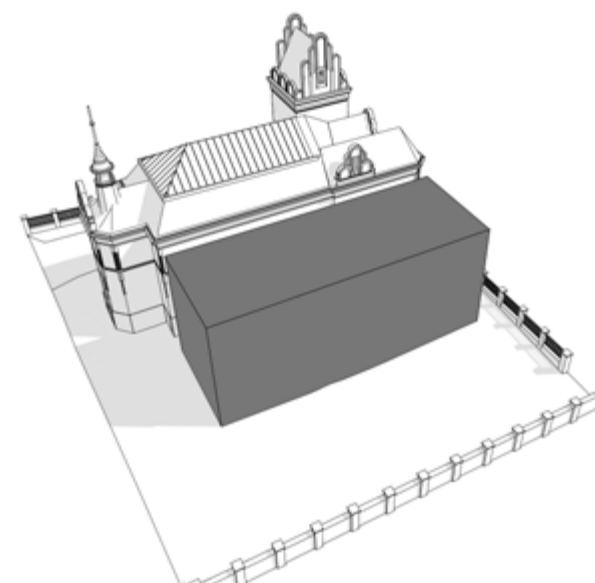
NEUPLATNĚNÁ HMOTOVÁ ŘEŠENÍ



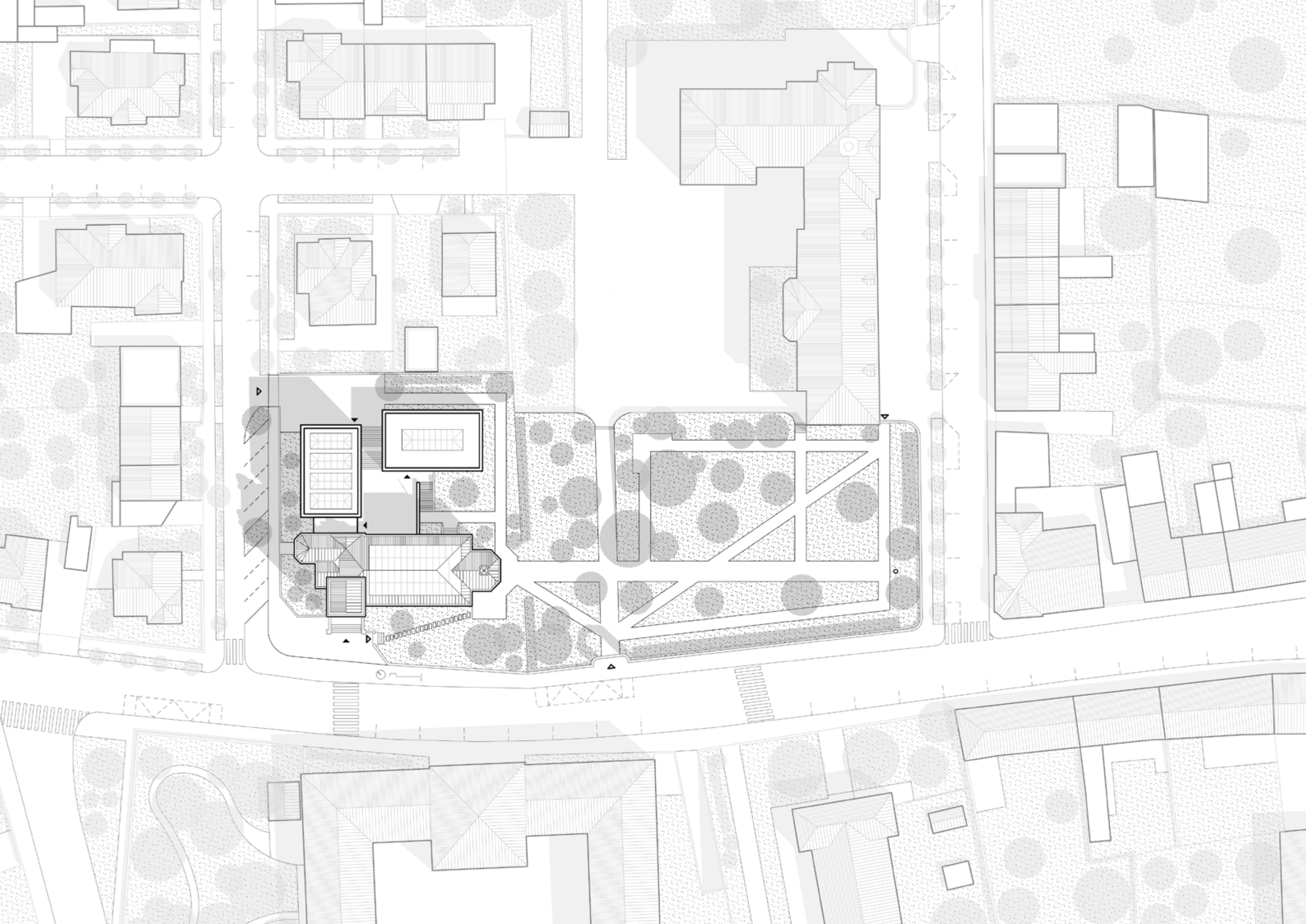
HMOTA VYCHÁZEJÍCÍ Z BALŠÁNKOVY SKICI
Počítá se zastavěním až na hranici pozemku, což je dnes nemožné (není napojení na podobnou veřejnou budovu, ale na rodinný dům). Regulační plán (v návrhu) toto logicky zachytil a povoluje pouze kratší křídlo. Nižší kolonáda je spíše samoučelná, uzavírá areál směrem k zahradě gymnázia. Samotné kratší křídlo působí banálně, s omezenou využitelností.



OSAMOCENÁ HMOTA V ZAHRADĚ
Neohrožuje stávající budovu, ale areál vytváří problematicky. Atmosféra zahrady může být částečně zachována. Pohledově se z ulic uplatňuje málo. Nedostatečná kapacita, vhodné jako neveřejné vědecké pracoviště. Přechody mezi budovami či další nevhodné spojovací hmoty opět zahradu rozdělí.

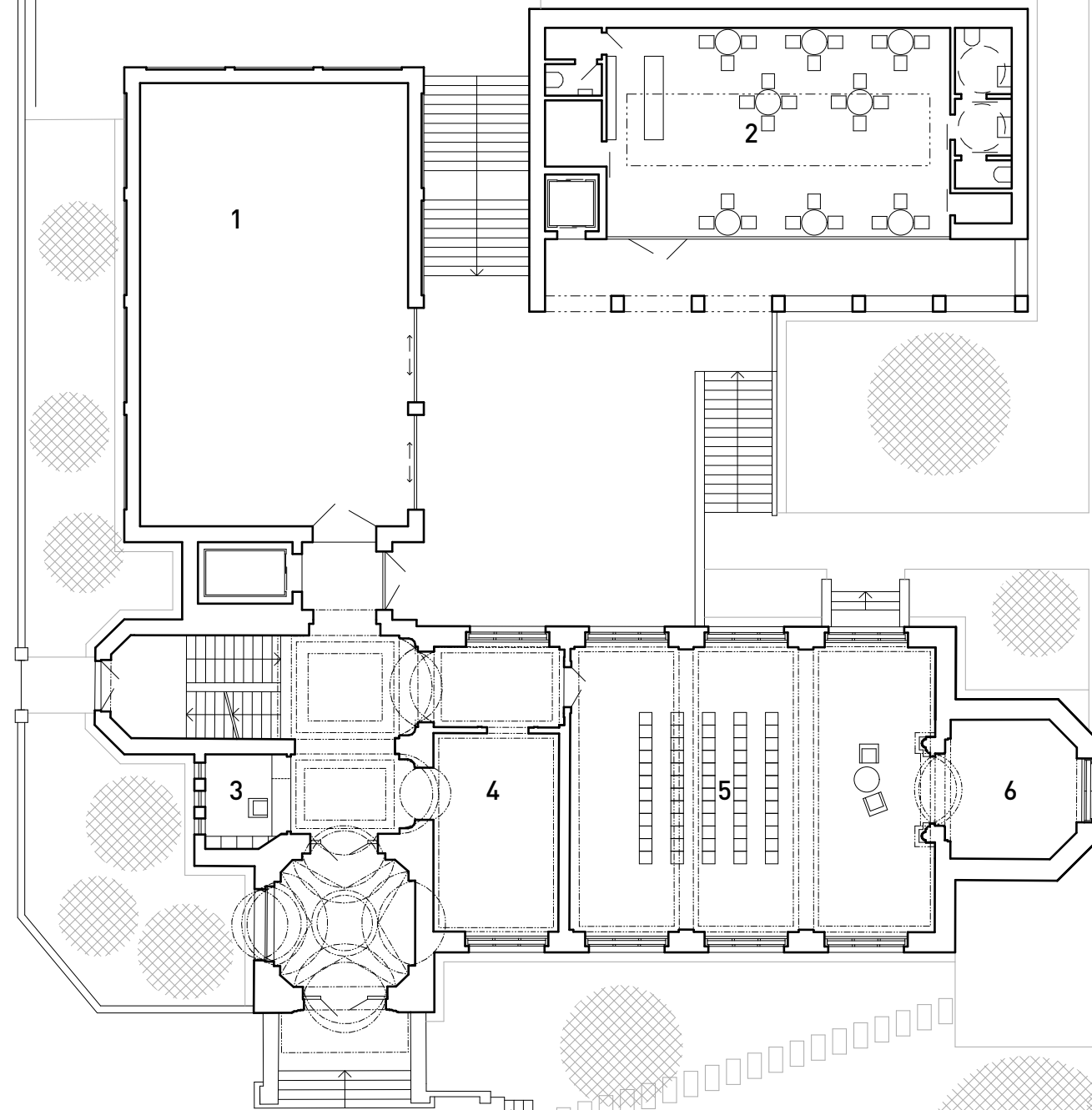


REPLIKACE
Prostorově úsporná, možná ve variantě s podélným atriem mezi budovami. Zachovává část zahrady, neokupuje uliční prostor. Nedává stávající budově možnost dýchat, komunikační uzly jsou složité.



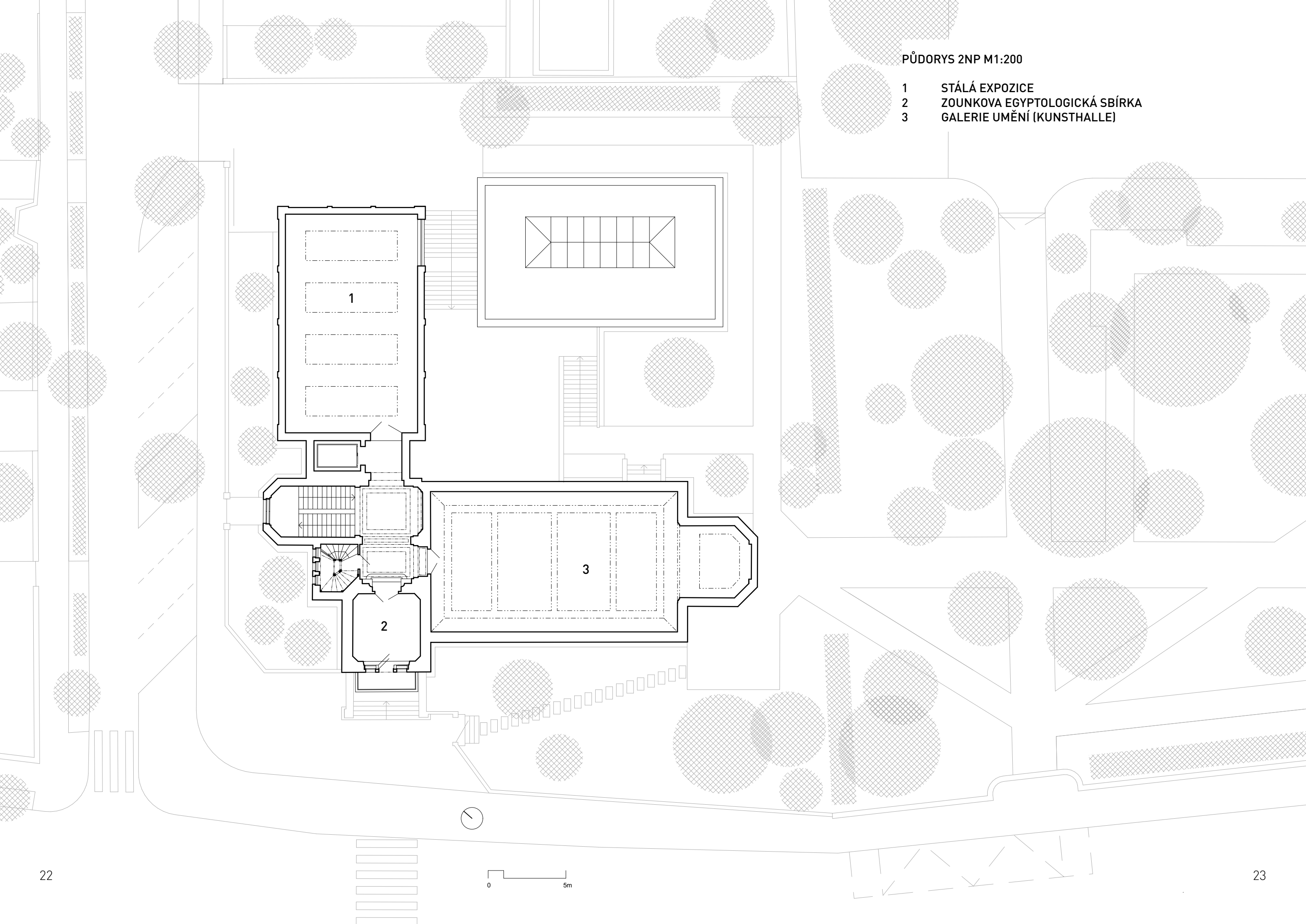
PŮDORYS 1NP M1:200

- 1 PROMĚNNÉ VÝSTAVY
- 2 KAVÁRNA SE ZÁZEMÍM
- 3 POKLADNA/SUVENÝRY/INFORMACE
- 4 PROMĚNNÉ VÝSTAVY
- 5 PŘEDNÁŠKOVÝ SÁL/VZDĚLÁVACÍ PROGRAMY
- 6 EXKLUZIVNÍ VÝSTAVNÍ PROSTOR/VZDĚLÁVACÍ PROGRAMY



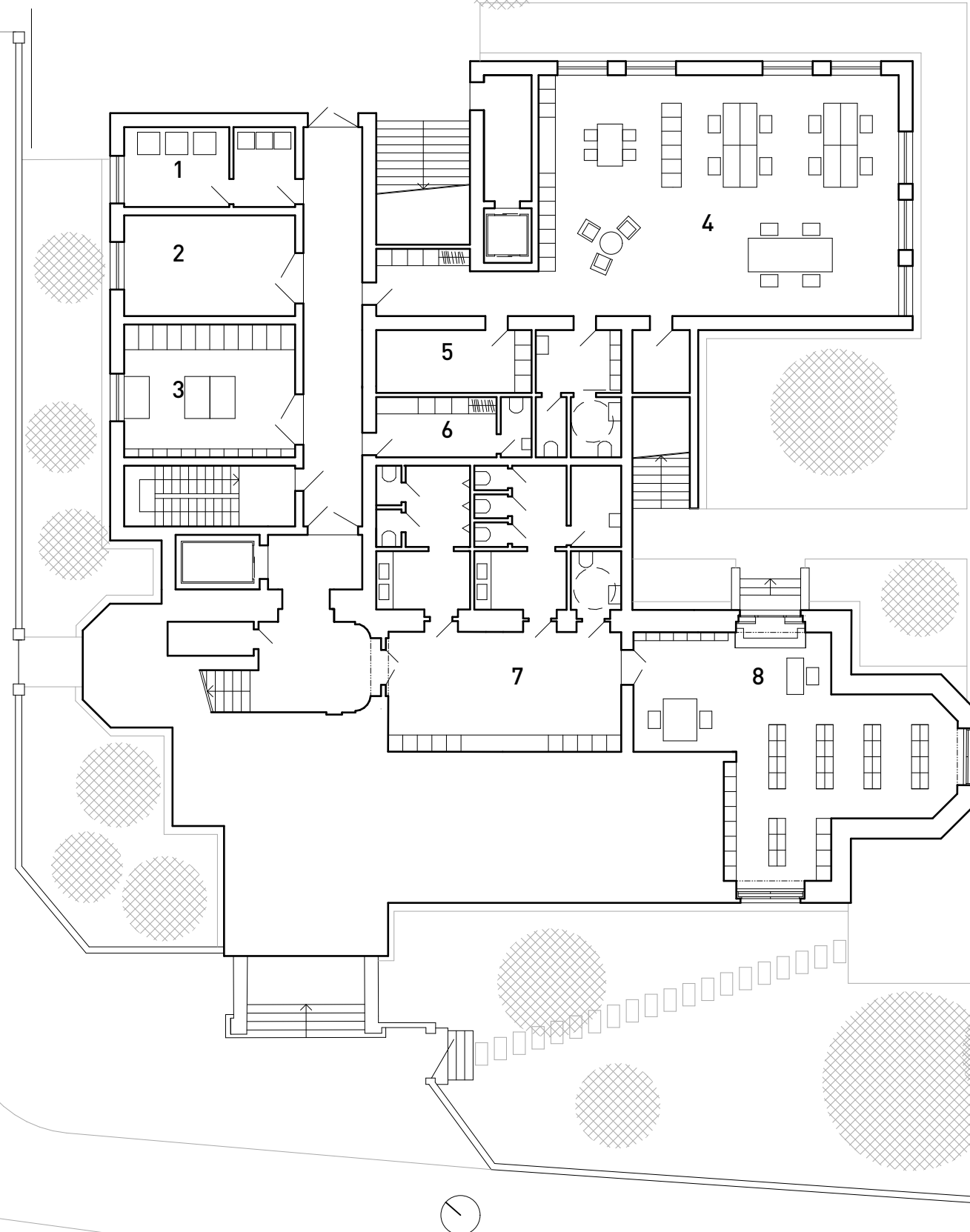
PŮDORYS 2NP M1:200

- 1 STÁLÁ EXPOZICE
- 2 ZOUNKOVA EGYPTOLOGICKÁ SBÍRKA
- 3 GALERIE UMĚNÍ (KUNSTHALLE)



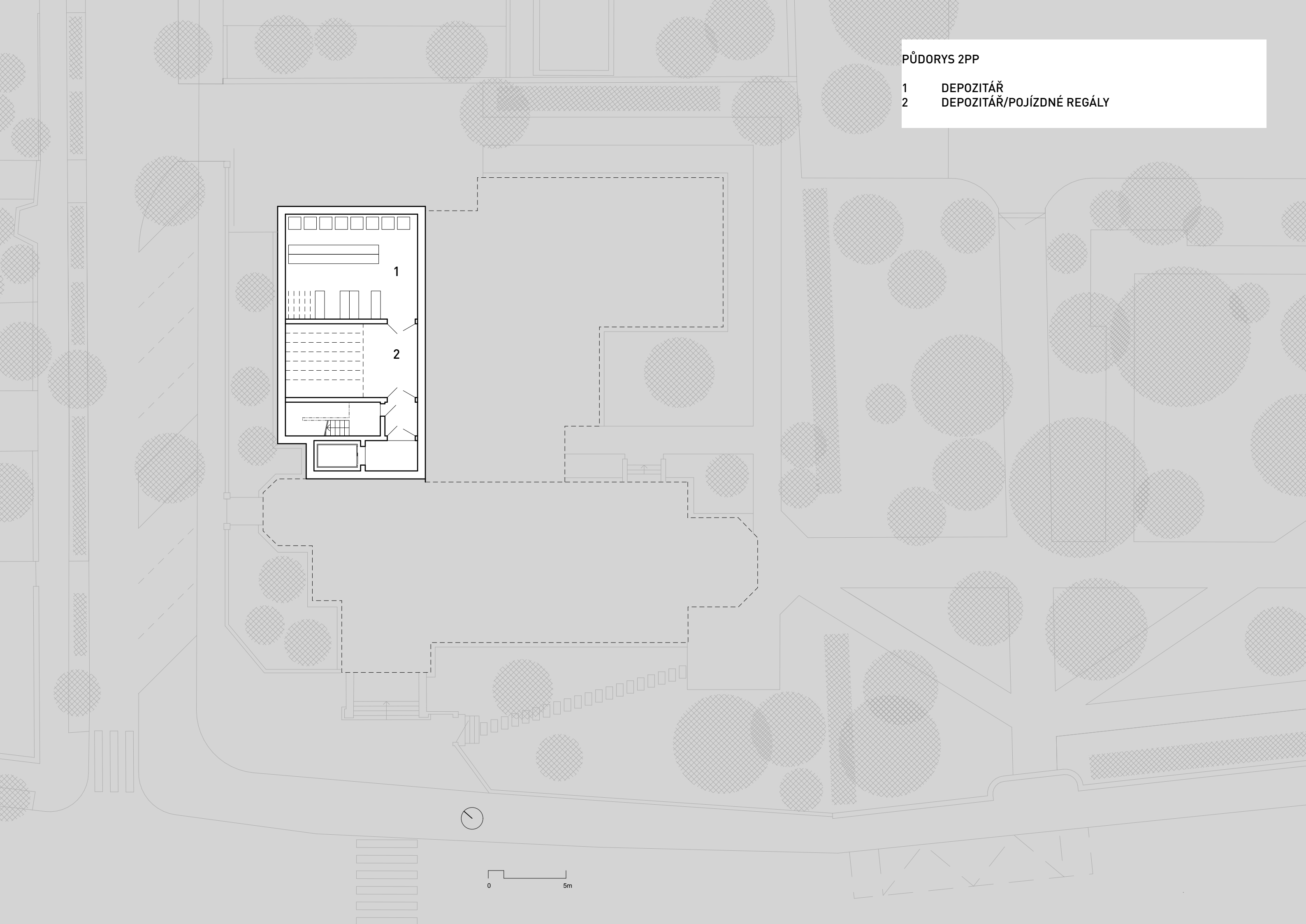
PŮDORYS 1PP M1:200

- 1 TECHNICKÉ ZÁZEMÍ/KOTELNA/ODPADY
- 2 SKLAD
- 3 DÍLNA
- 4 PRACOVNÍSTĚ BADATELŮ
- 5 PŘÍRUČNÍ SKLAD
- 6 ZÁZEMÍ KUSTODŮ
- 7 ŠATNA (SAMOOBSLUŽNÁ)
- 8 KNIHOVNA REGIONÁLNÍ LITERATURY/BADATELNA



PŮDORYS 2PP

- 1 DEPOZITÁŘ
- 2 DEPOZITÁŘ/POJÍZDNÉ REGÁLY



ŘEZ A M1:200



ŘEZ B M1:200



ŘEZ C M1:200



ŘEZ D M1:200



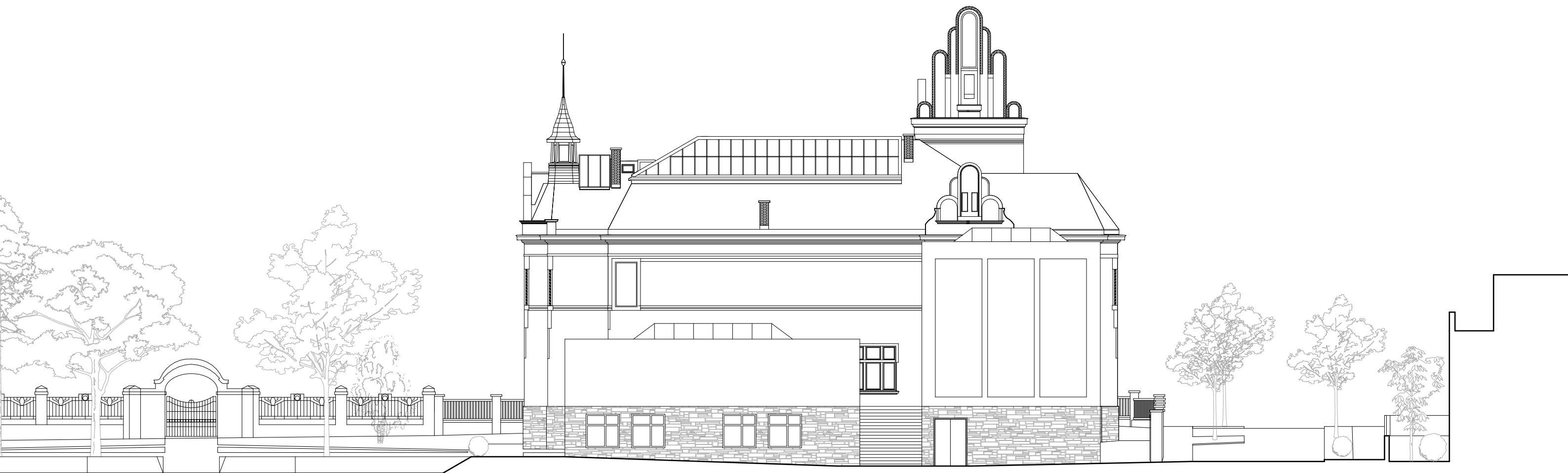
POHLED OD JIHOZÁPADU M1:200



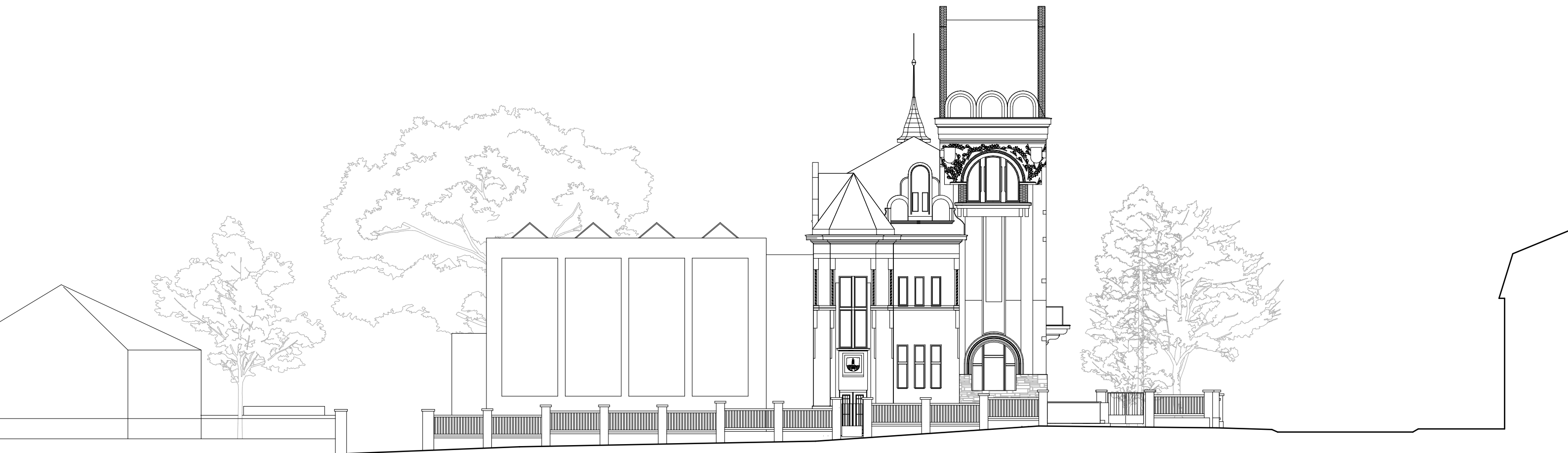
POHLED OD JIHOVÝCHODU M1:200



POHLED OD SEVEROVÝCHODU M1:200



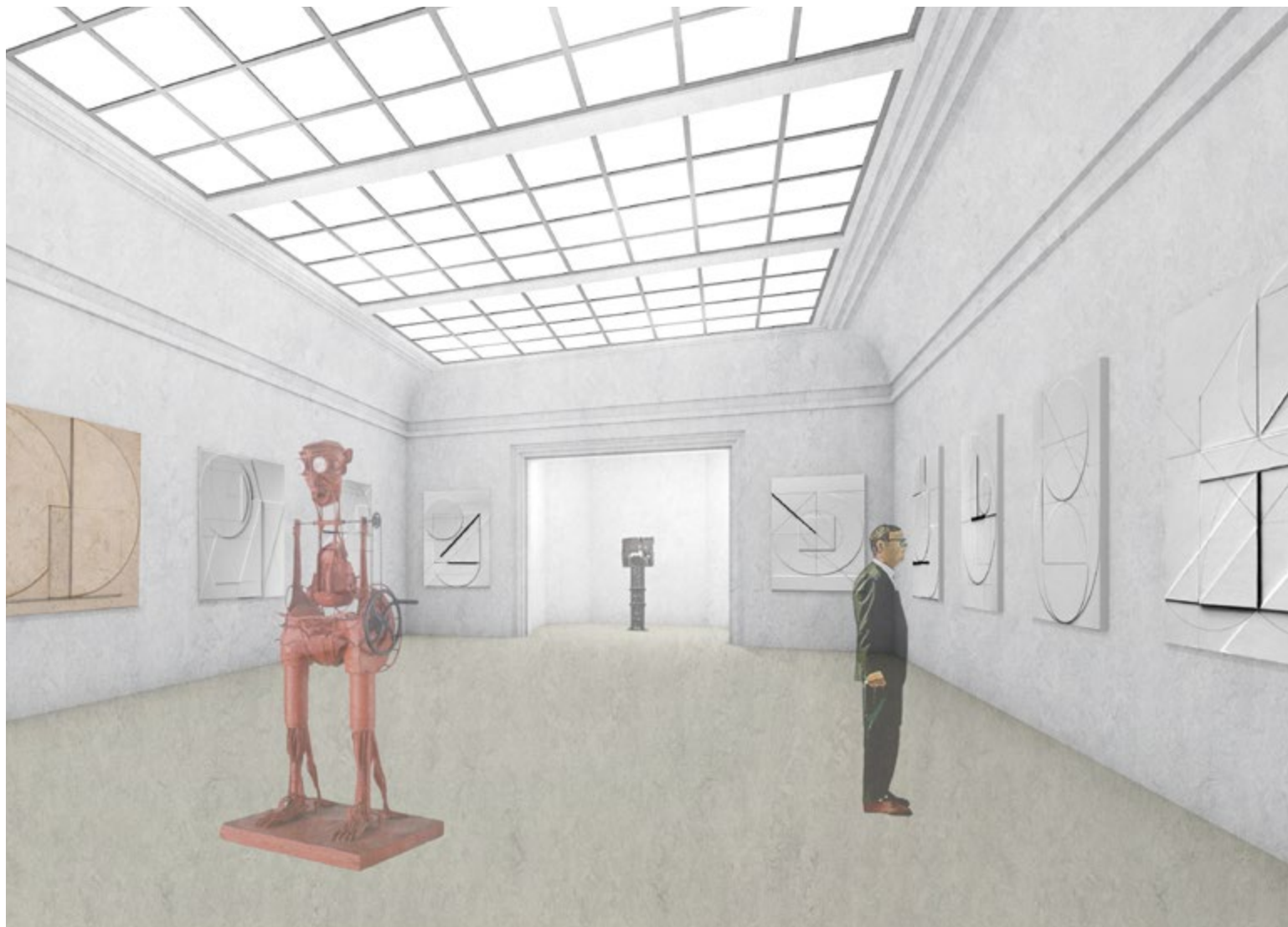
POHLED OD SEVEROZÁPADU M1:200











ZAHRADA

propojení s parkem gymnázia

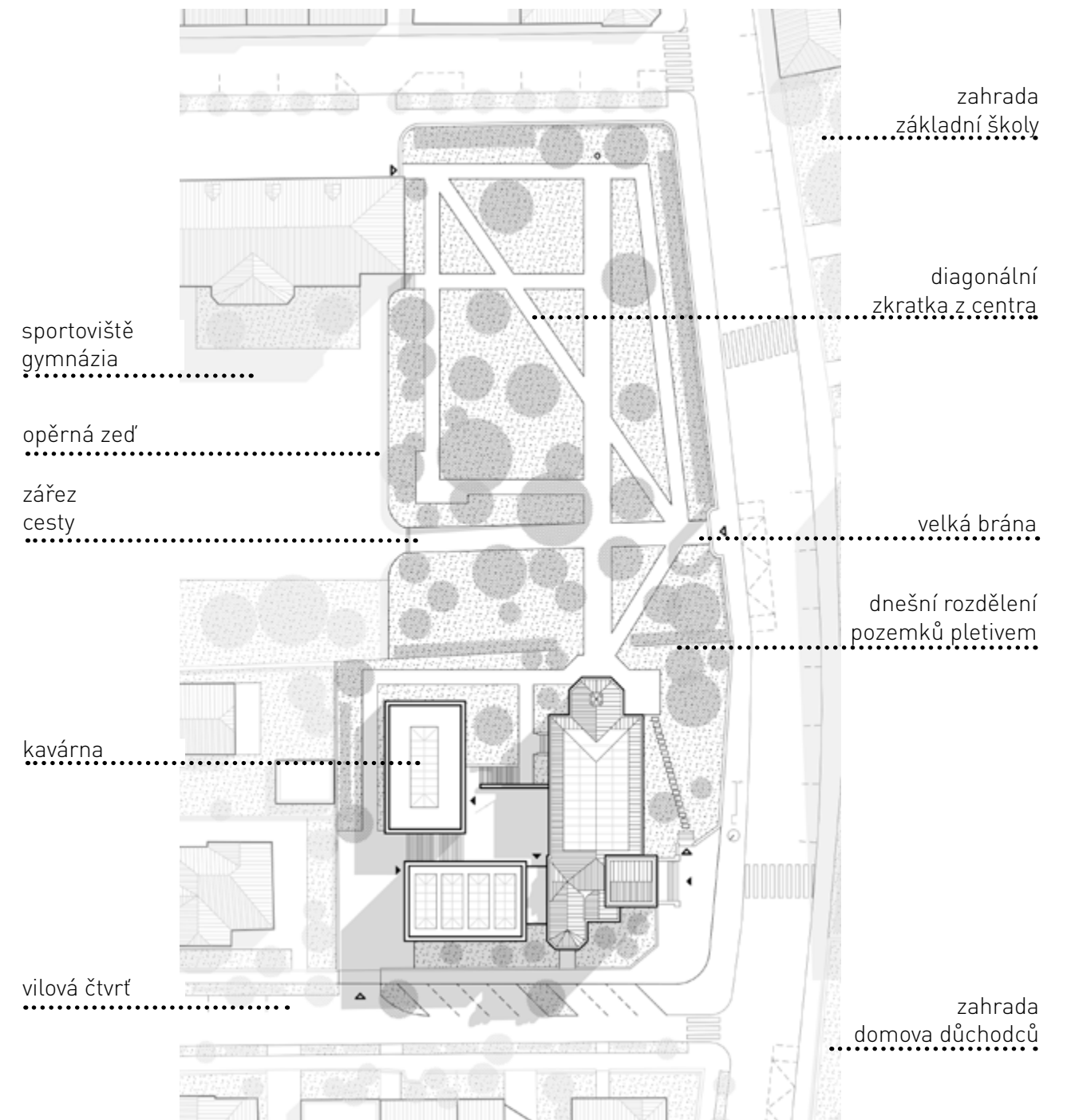
Kolem veřejných budov ve čtvrti se nachází zahrady, které dohromady vytváří souvislý pás. Většina z nich dnes není využita, od občanů občas přicházejí nápady na propojení pozemků, zrušení plotů a vytvoření nového městského parku. Naprosté splynutí dle mě není správnou cestou, už jenom proto, že různé zídky vytvářejí zajímavého genia loci (a jsou mimořádnou uměleckořemeslnou prací začátku 20. století).

Navrhuji postupnou úpravu a spojování menších celků. Zahradu muzea jsem propojil s částí zahrady gymnázia. Oba pozemky pod správou Středočeského kraje odděluje pouze provizorní pletivo, ukazující nezáměr o lokalitu. Zahrada gymnázia vznikla jako botanická expozice sloužící výuce, dnes se škola stará hlavně o několik sportovišť. Do části, kterou využívám v návrhu, jsem se za osm let studia podíval sporadicky.

Intenzivně využívanou část s hřišti odděluji v místě opěrné zdi (terénního zlomu) a to pouze brankou umístěnou v zářezu cesty. Hodiny tělocviku nebudou nijak rušeny. Nový veřejný prostor je přístupný čtyřmi brankami, což umožňuje jeho kontrolu v nočních hodinách. Do zahrady s netradičními druhy jehličnanů se otevírá pohled ze dvora muzea, je průchozí jako příjemná zkratka z centra a může být doplněna objekty navazujícími na výstavy v muzeu.

PÁS ZAHRAD A POROVNÁNÍ S MĚSTSKÝM PARKEM

- 1 MUZEUM
- 2 GYMNÁZIUM
- 3 DOMOV DŮCHODCŮ
- 4 ZÁKLADNÍ ŠKOLA
- 5 PRAKTICKÁ ŠKOLA
- 6 NEMOCNICE
- 7 MĚSTSKÝ PARK



TECHNICKÉ ŘEŠENÍ - POVRCHY

Fasáda

Při navrhování byla prověřena různá materiálová řešení fasád, s rozptylem od celoprůsvitné copilitové po pevnou strukturu zdi. Výsledné stěny jsou na hlavní hmotě přístavby rozděleny svislými nikami o hloubce sedm centimetrů, odkazující na členitou fasádu stávající budovy.

Sokl novostavby je řešen obložení z kamene navazujícím na sokl stávající budovy, pouze v části dvora a schodiště na zahradu není kamenný obklad použit.

Balšánkova stavba kombinuje několik materiálů i různé hrubosti omítky. Barevnost fasád vychází z teplého pískového odstínu (hladší část fasády původní budovy), pro každou z nových hmot je zvolen jiný odstín, pro novou výstavní část - vyšší hranol - světlejší, pro kavárnu tmavší. Přesný odstín bude nutno posoudit zkouškou na staveništi.

Pátá fasáda

Stávající střecha v kombinaci tašek bobrovek a velkého světlíku je v dobrém stavu. Při procesu navrhování bylo ve variantách pracováno s různými typy zastřešení (sedlové, částečně pultové) s finální variantou ploché dvouplášťové střechy. Ve střeše jsou umístěny světlíky, odkazující na původní světlík, pohledově se uplatňují výjimečně zhruba z poloviny zahrady.

Vnitřní povrchy

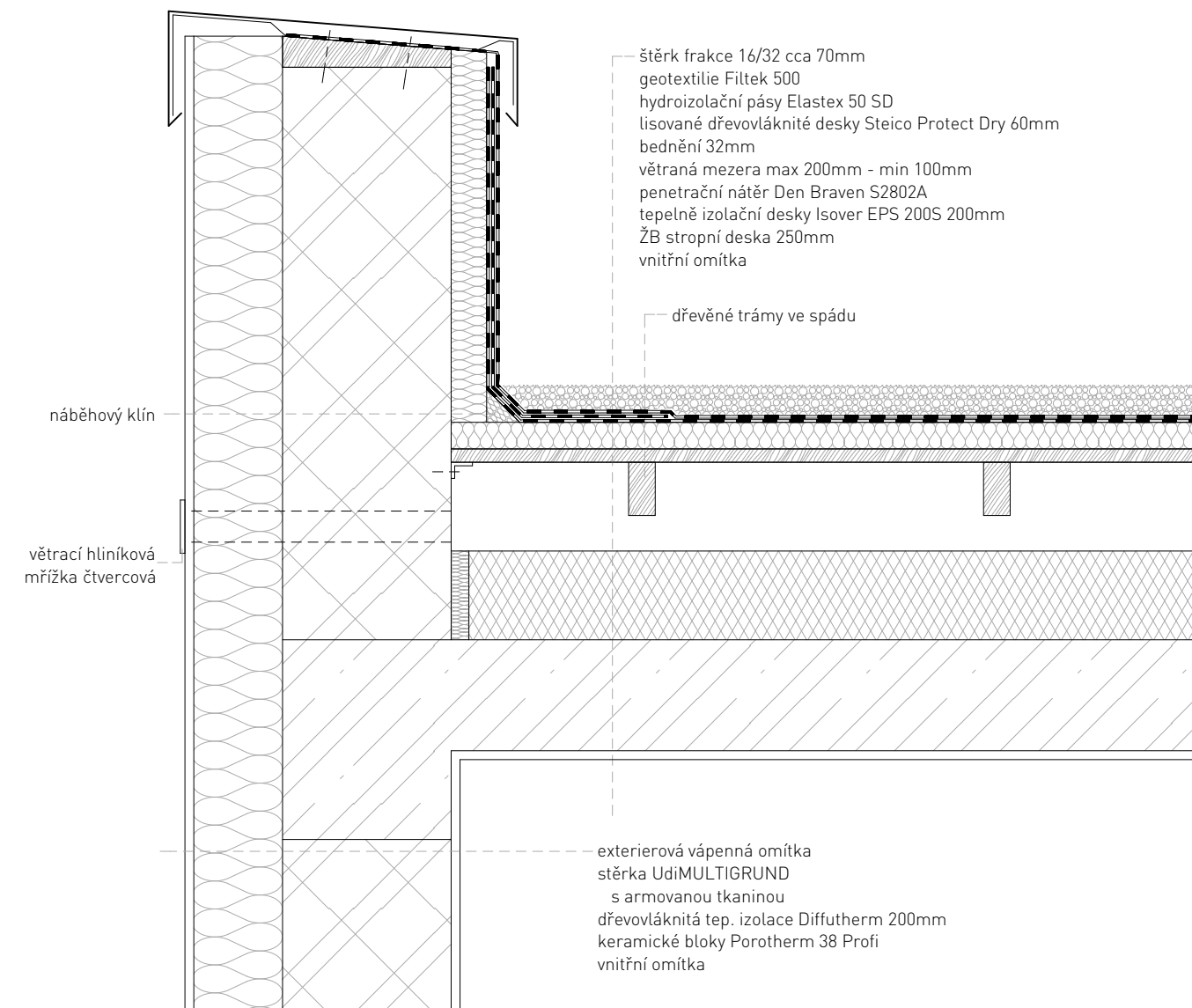
Bílý štuk na stěnách i stropěch je v Balšánkově budově doplněn mozaikou z broušeného teraca na podlaze, nutno doplnit v částech popraskání. Výstavní sály novostavby jsou vybaveny podlahou z neutrální betonové stěrky s rastroem úchytů pro instalaci výstav (např. 1,5x1,5m).

Zahrada

Dojde ke zrušení provizorního oplocení při styku se zahradou gymnázia. Budou vybudovány mlatové cesty, hrazené kovovými obrubami. Při severozápadním vstupu bude provedena pojízdná dlažba (beton).

Energie

Budova je v současnosti připojena k městské vodovodní síti, jednotné kanalizaci a plynovodu. Tyto přípojky budou nahrazeny novými, při využití vedení sítí v ulici 5. května. Vytápění bude řešeno plynovým kotlem (současně ohřev vody) umístěným v technické místnosti v 1PP. Variantně je vytápění možno řešit tepelným čerpadlem se dvěma zemními vrty na pozemku.



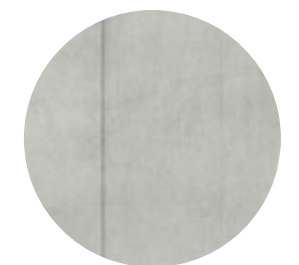
VÁPENNÁ OMÍTKA



DVĚ ZÁKLADNÍ BARVY
A STRUKTURY POUŽITÉ
BALŠÁNKEM



FASÁDA
KAVÁRNY



FASÁDA
NOVÝCH VÝSTAVNÍCH
SÁLŮ

2/ ZADÁNÍ diplomové práce

Mgr. program navazující

jméno a příjmení: **Bc. Pavel Fuchs**
datum narození: 21.06.1995
akademický rok / semestr: 2020/21 ZS
obor: Architektura a urbanismus
ústav: 15 114 Ústav památkové péče
vedoucí diplomové práce: prof. Ing. arch. Akad. arch. Václav Girsá
téma diplomové práce: Revitalizace a přístavba Podlipanského muzea v Českém Brodě

viz přihláška na DP

zadání diplomové práce:

1/ popis zadání projektu a očekávaného cíle řešení

Podlipanské muzeum v Českém Brodě bylo postaveno v roce 1929 dle návrhu Antonína Balšánka. Jedná se o hodnotnou architekturu, která je evidovaná v seznamu kulturních památek. Architekt Balšánek od počátků komplikovaného projektu počítal s rozšířením a přístavbou, zůstalo ovšem u několik desítek let trvajících diskuzí a poznámek v půdorysech. V současnosti je budova z větší části nevyužitá a výstavní sály jsou v havarijním stavu.

Projekt si klade za cíl rehabilitaci stávajících prostor, dostavbu areálu a vytvoření podmínek pro moderní výstavní a vědeckou instituci regionálního významu, tak aby mohla znovu fungovat jako samostatná instituce bez nutného napojení na muzeum v Kolíně.

2/

Pro AU/ součástí zadání bude jasně a konkrétně specifikovaný stavební program

Projekt prověří umístění funkcí v prostorech stávající budovy a další funkce umístí do přístavby v současné muzejní zahradě.

Stavební program:

1. Výstavní sály
 - 1.1 prostor pro stálou expozici o dějinách regionu, (Bitva u Lipan, Zounkova egyptologická sbírka)
 - 1.2 prostor pro proměnné výstavy z muzejních sbírek a zápůjček
 - 1.3 prostor pro výstavy výtvarného umění/galerie
2. Přednáškový sál (akce cca 50-100 osob)
3. Knihovna regionální literatury s badatelnou/čítárnou
4. Prostor pro vědecké pracovníky muzea, vedení, administrativu, kustody, ostrahu
5. Provozně technické vybavení
pokladna, šatny, výtahy, toalety, kotelna, bezbariérový přístup
6. Prostor pro práci s exponáty – restaurátorská dílna, fotokomora
7. Depozitáře
8. Kavárna pro návštěvníky
9. Pobytový prostor dvora/zahrady spojený s venkovní expozicí

3/ popis závěrečného výsledku, výstupy a měřítka zpracování

- Výkres širších urbanistických vztahů/schwarzplan (1:10000 – 1:25000)
- Návrhová situace v měřítku (1:200 – 1:1000)
- Půdorysy, řezy, pohledy (1:50 – 1:250)
- Vybrané architektonické detaily (1:5 – 1:20)
- Vizualizace (exteriéru a interiéru, cca šest záběrů)
- Průvodní zpráva v obvyklém členění a rozsahu (zadání, širší vztahy, stavební program, kapacity a provozy, technická infrastruktura, architektonické a konstrukční řešení)

Veškeré části diplomního projektu budou odevzdány dle dané vyhlášky, tj. portfolio dva výtisky, CD s projektem, prohlášení diplomanta, zadání, plachty ve formátu A1 na výstavu diplomových prací.

Měřítka výkresů a modelu budou upřesněna dle dohody s vedoucím DP v průběhu práce.

4/ seznam dalších dohodnutých částí projektu (model)

Fyzický model muzea s nejbližším okolím (M1:100-M1:500)

14. 09. 2020

Datum a podpis studenta



16. 9. 20

Datum a podpis vedoucího DP



Datum a podpis děkana FA ČVUT

registrováno studijním oddělením dne

27 -10- 2020



16. 9. 20


ČESKÉ VYSOKÉ UČENÍ TECHNICKÉ V PRAZE	
FAKULTA ARCHITEKTURY	
AUTOR, DIPLOMANT: Bc. Pavel Fuchs AR 2020/2021, ZS	
NÁZEV DIPLOMOVÉ PRÁCE: (ČJ) REVITALIZACE A DOSTAVBA PODLIPANSKÉHO MUZEA V ČESKÉM BRODĚ (AJ) REVITALIZATION AND COMPLETION OF THE PODLIPANY MUSEUM IN ČESKÝ BROD	
JAZYK PRÁCE: ČESKÝ	
Vedoucí práce:	prof. Ing. arch. Akad. arch. VÁCLAV GIRSA Ústav: 15 114 Ústav památkové péče
Oponent práce:	Ing. arch. Karel Kuča
Klíčová slova (česká):	muzeum, region, dostavba, secese, výstava, sbírky, depozitář, badatel
Anotace (česká):	Podlipanské muzeum v Českém Brodě bylo postaveno v roce 1929 dle návrhu Antonína Balšánka. Ten od počátků komplikovaného projektu počítal s rozšířením a přístavbou, zůstalo ovšem u několik desítek let trvajících diskuzí a poznámek v půdorysech. V současnosti je budova z větší části nevyužitá a výstavní sály jsou v havarijním stavu. Projekt rehabilituje stávající prostory, zpracovává dostavbu areálu a vytváří podmínky pro moderní výstavní a vědeckou instituci regionálního významu. Součástí je i napojení na strukturu městských zahrad.
Anotace (anglická):	The Museum in Český Brod, Central Bohemia, was built in 1929 according to the design of the architect Antonín Balšánek. He had planned an extension, but it remained in sketches. At present, the building is largely unused and the exhibition halls are in a state of disrepair. The project renovates the existing premises, processes the completion of the areal and creates an environment for a modern exhibition and scientific institution of regional significance. It also includes a connection to the structure of city gardens

Děkuji Václavu Girsovi, Martinu Čtverákovi,
 Vladimíru Jakubu Mrvíkovi, matce, otci,
 Vladimíře Hájkové, Pham Thu Huong,
 Tomáši Strnadovi a Matyáši Gálovi.

Prohlášení autora

Prohlašuji, že jsem předloženou diplomovou práci vypracoval samostatně a že jsem uvedl veškeré použité informační zdroje v souladu s „Metodickým pokynem o etické přípravě vysokoškolských závěrečných prací.“

V Praze dne 6.1.2021


 podpis autora-diplomanta

Tento dokument je nedílnou a povinnou součástí diplomové práce / portfolia a CD.

