

Od celku k jednotlivosti



Procházíme Černilovem. Já ho pozoruji nestranným pohledem, Nicoll v Černilově bydlí a zná zdejší život. Snažíme se naše pohledy spojit. Vedeme dialog...

Uplýnulo spousta let od doby, kdy jsme se začaly věnovat architektuře. Na škole nás naučili vnímat i věci, které na první pohled možná nejsou zřejmé. Snažit se nahlédnout pod povrch. Pozorujeme jak věci stárnou. Vše má svůj počátek, průběh i konec. Život. Život vše prověří. Cesty, místa, domy...

Vidíme stopy minulosti. Někdy jsou převrstveny a někde dokonce úplně mizí. Nové zásahy jsou často jen technickým nebo dopravním řešením problému. Ztrácí se propojení s celkem...

V Černilově má vzniknout nový obecní úřad s knihovnou. Územní plán už má pro tuto důležitou stavbu vybranou parcelu. Nachází se ve středu obce. U školy, u kostela, u spolkového domu. Každé ráno je to místo plné dětí i aut. Živě. S obecním úřadem se stane jediným ohniskem. Centrem obce. Je to správně?

Chybí nám širší idea. Idea, která by pracovala v kontextu celku. Zabývala se problémy a naznačovala možná východiska. Velká dlouhá náves se proměnila v komunikaci procházející obcí. Může na ni vzniknout jen jediné ohnisko? Obecní úřad? Počátek, průběh a závěr nebo zrození, život a smrt. Tři kostely, tři prostory, tři cesty a u každé tři místa s příběhem.

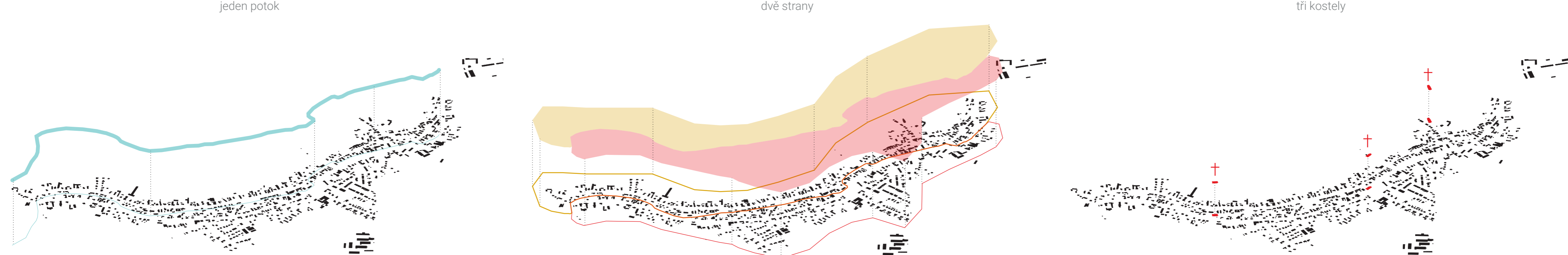
Návrhu samotných budov, které v obci plní důležitou roli, musí předcházet zamyšlení. Kde mají stát? Jaký to bude mít dopad na zbytek obce? Obec, která již přerostla velikost vesnice, ale nedorostla do velikosti města. Jaký mají mít význam veřejné prostory? Jak spolu mají komunikovat?

přicházíme s ideou...

jeden potok

dvě strany

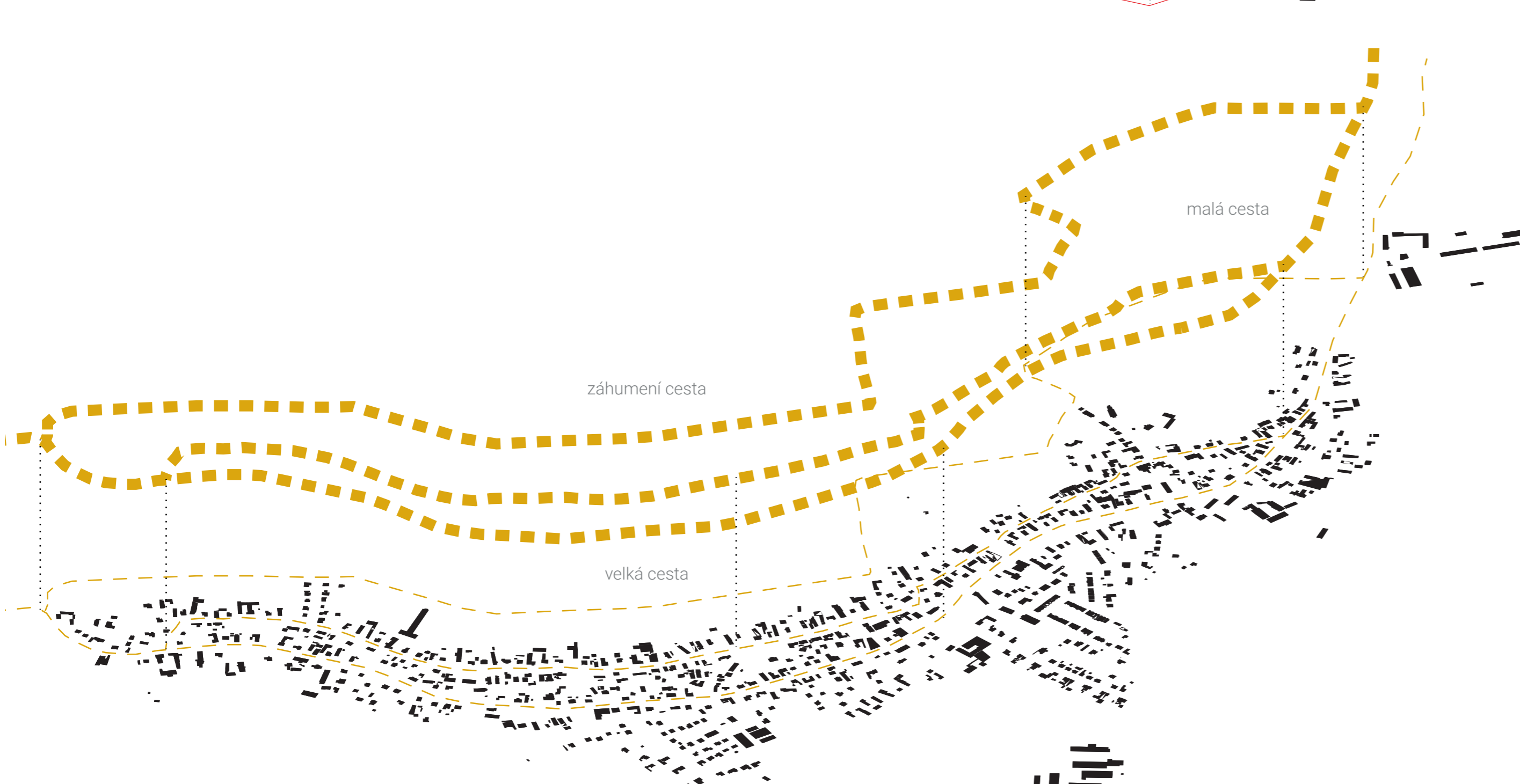
tři kostely



malá cesta

záhumní cesta

velká cesta



idea

Černilov. Obec, která se táhne do půlkruhu od západu k východu podél Černilovského potoka. Jeden potok, znamená nerozdělitelnost a jednotu. Dvě strany, dvojka vyjadřující polituru a protiklady. Číslo tři. Počátek, průběh a závěr nebo zrození, život a smrt. Tři kostely, tři prostory, tři cesty a u každé tři místa s příběhem.

- VŮLE -
Vstupní brána do Černilova. Stará sokolovna, kde se pořádají slavnosti plesy i sportovní turnaje ožije s obecní hospodou na rúčku. Historicky prověřený kulturní prostor doplní prostor správní Obecní úřad, pošta i policejní stanice. Místo pro obecní slavnosti, hry i poutě. Prostor, který posílí samostatnou, nezávislou a hrdou obec.

- ROZUM -
Prostor mezi školou a kostelem v samém středu Černilova. Díky spolkovému domu je to místo pro všechny. Doplňdne se sjezdou maminky, odpovídá je střída klub seniorů. Pořád se tu něco děje. Jsou to neformální, milá setkání. Spolky pořádají výstavy i přednášky. Každý se tu může vzdělat. V obecní knihovně.

- CIT -
Prostor s duchem a měkkostí. Prostor ticha. Kostel, obřadní síň, potok a dřevěný altán mezi stromy. Prostor, kde jsou hranice tenké nebo úplně chybí a vše se prolíná. Stejně jako hranice mezi životem a smrtí.

- v místě u potoka -
Není tak lehké mě překonat, i když jsem vlastně celkem malíčká. Jen nahádní, sední si a zastav se. Pozoruj vodu nebo se posad.

- v místě prožívání -
Opekat buřty, sedět v kruhu, být ve spojení s lidmi a vzájemně se poznávat. U toho sledovat film pod širým nebem, pod korunami stromů v obklopení lučních květů. Být součástí přírody, alespoň na chvíli se zastavit a spočinout v okamžiku prožívání.

- v místě spojení -
Setkávat se, sdílet informace a zážitky. Klábošit. Slavnosti, přívody a poutě. Obnovení starých tradic a vytvoření dalších, nových.

- místo rostoucí -
Pláček u vody ve stínu koruny stromu, který do své velikosti teprve dorůstá. Dovádějící děti na protěžeckých, bubínkách s dědečkem odpovídající na lavičce. Všechní den, který se stane díky společnému trávením chvílím neobyčejným.

- místo plynoucí -
Zastřešené mezi ploty, zarostlá retenční nádrž. Pohyb je podél ní - je na cestě plně běžou, cyklistů, bruslařů i chodců. Voda je obrazem mezi zahradami a je také příležitostí sejít z cesty.

- místo živoucí -
Koupání v parném létě - hokejový zápas v mrazivé zimě - turnaj ve vybíjené - série přitahů na hrazdě. Voda z nádrže pomáhá hasit ničivé požáry, ale společné aktivity pomáhají zažehnot oheň v nás. Díky lidem se místo stává živoucí.

- místo luční -
Vůně květů na cestě podél poli. Malá oáza chráněná travnatým valem.

- místo lesní -
Šum vzrostlých stromů, které na cestě poskytnou stín i úkryt. Nezbední kluci si tady postavili svoji pevnost. Je to jejich vlastní země.

- místo křížkové -
Cesta alejí stromů vedoucí ke křížku. Místo opředené pověstmi. Vyvýšený bod k rozhledu a rozjímání.

sdílení | místo spojení

klid | místo u potoka

prožitek | místo u ohně

akce | místo živoucí

pohyb | místo plynoucí

setrvání | místo rostoucí

VŮNE

ROZHLED

ROZUM

DOTEK

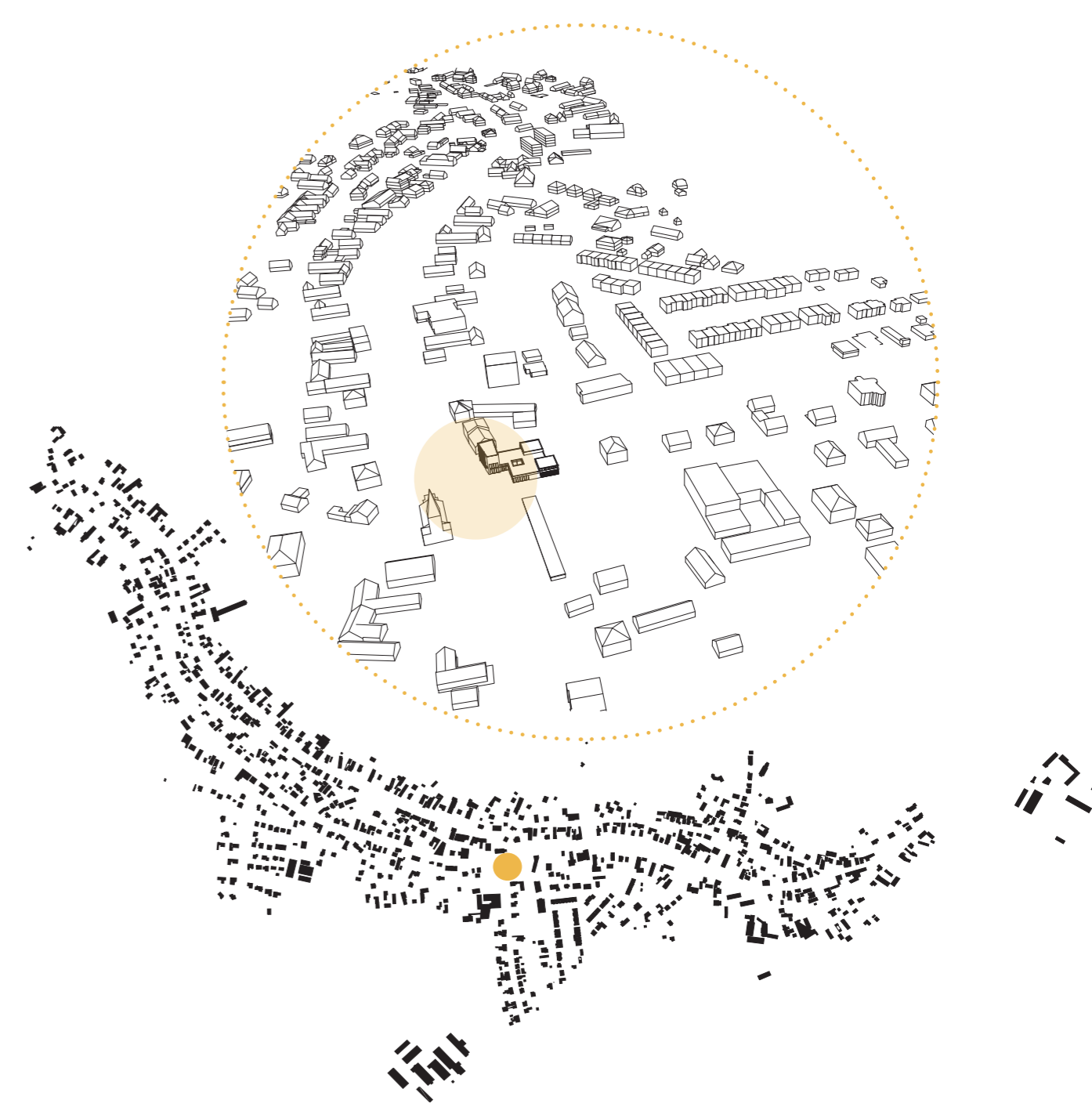


-prostoru rozumu-
Prostor mezi školou a kostelem v samém středu Černilova. Místo plné dětského smíchu a veselých pokřiků. Místo živé i plně života. Místo čekající na svůj fyzický rámec, který podpoří jeho jedinečný charakter. Místo čekající na dům, který bude rozšířením veřejného prostoru a skrze architekturu posílí vzdělávání a rozum - hodnoty, které jsou základem kamenným uvědomě a sebe vědomé společnosti.

-prostoru vůle-
Z koncentrované energie slavnosti a tradic se postupem času staj proud. Proud energie, který jen prochází a utíká pryč. Důležité je obnovení a shromáždění energie. Vznik nového prostoru - prostoru Vůle. Prostoru kulturního s historickou stopou a správním s novým významem. Cílem je zpevnění širší ideje, podpoření charakteru obce a prostoru, nalezení ztracené identity a nového symbolu. Symbol samostatnosti, nezávislosti a hrdosti. Důležité je architektonické posílení atmosféry místa, významu prostoru a kontinuity obce. Potlačení charakteru satelitu a pocitu předměstí u Hradece Králové.

Od celku k jednotlivosti

Knihovna v Černilové



- prostor Rozumu -

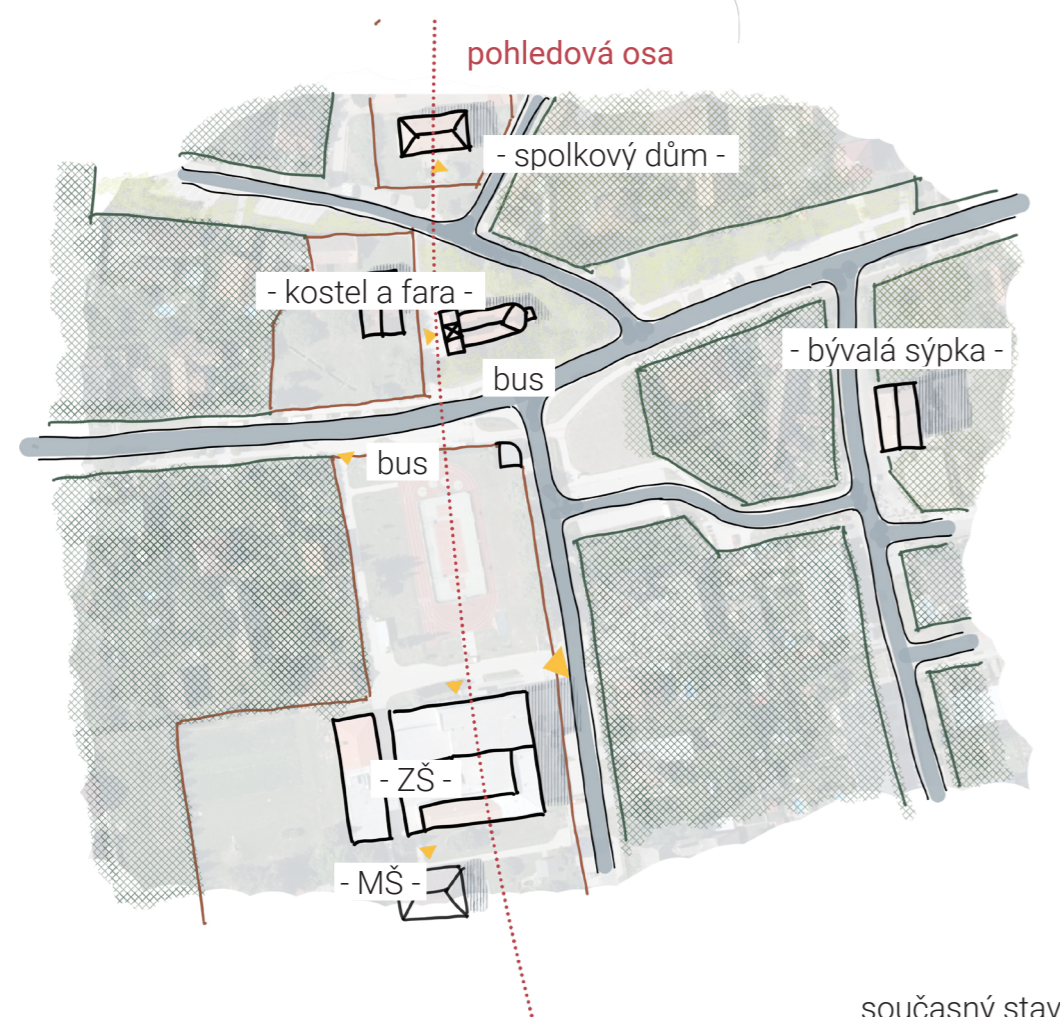
- dvě strany / dva protiklady -

- jedna osa / jednota a kontinuita -

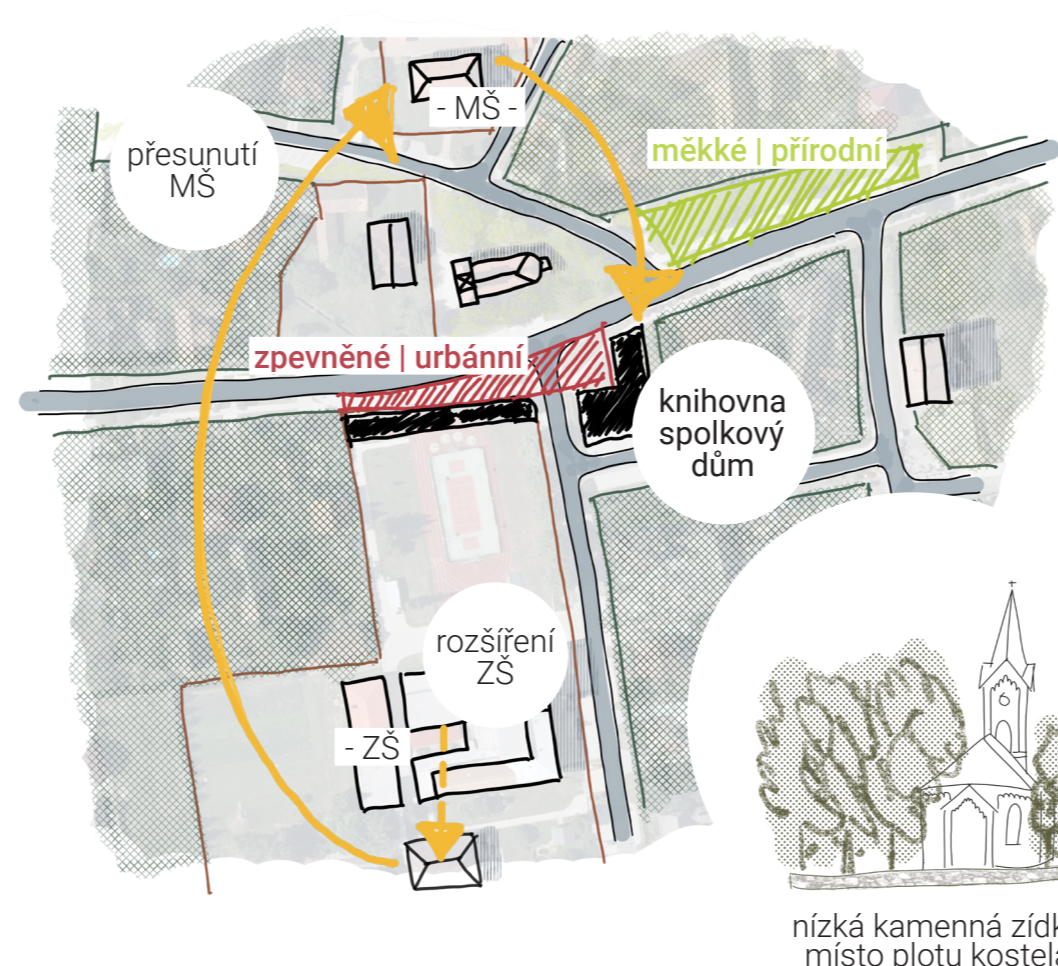
Střed obce. Místo se třemi významnými budovami. Kostel. Škola. Spolkový dům. Tři domy spojené pohledovou osou. Ale... Který vstup do školy je hlavní? Velká brána z bočního parkoviště, nebo malá branka z čela, která se točká k plotu sousedů? Ve spolkovém domě se potkávají všichni. Děti, dospělí i senioři. Škola, že nestojí u Velké cesty, která vede celou obcí. Křížovatka u kostela byla v nedávné době revitalizována. Nové chodníky, dlažběnky, autobusové zastávky, záhonky i parkovací místa. Dopravně vyřešené místo, které nadále zůstává nejasné a neurčité.

Dva klíče jako dva protiklady na Velké cestě. Místo koncentrované a místo klidné. Spolkový dům jako nejnavštěvovanější veřejná budova v Černilové by měla stát u Velké cesty. Být na jedné spojnicí obou konců obce. Měla by mít velkorysý prostor, které se dokáží během dne proměňovat. Umožnit členitým prohlédnout výstavu při vracení knih a členitě lákat k zájmovým kroužkům.

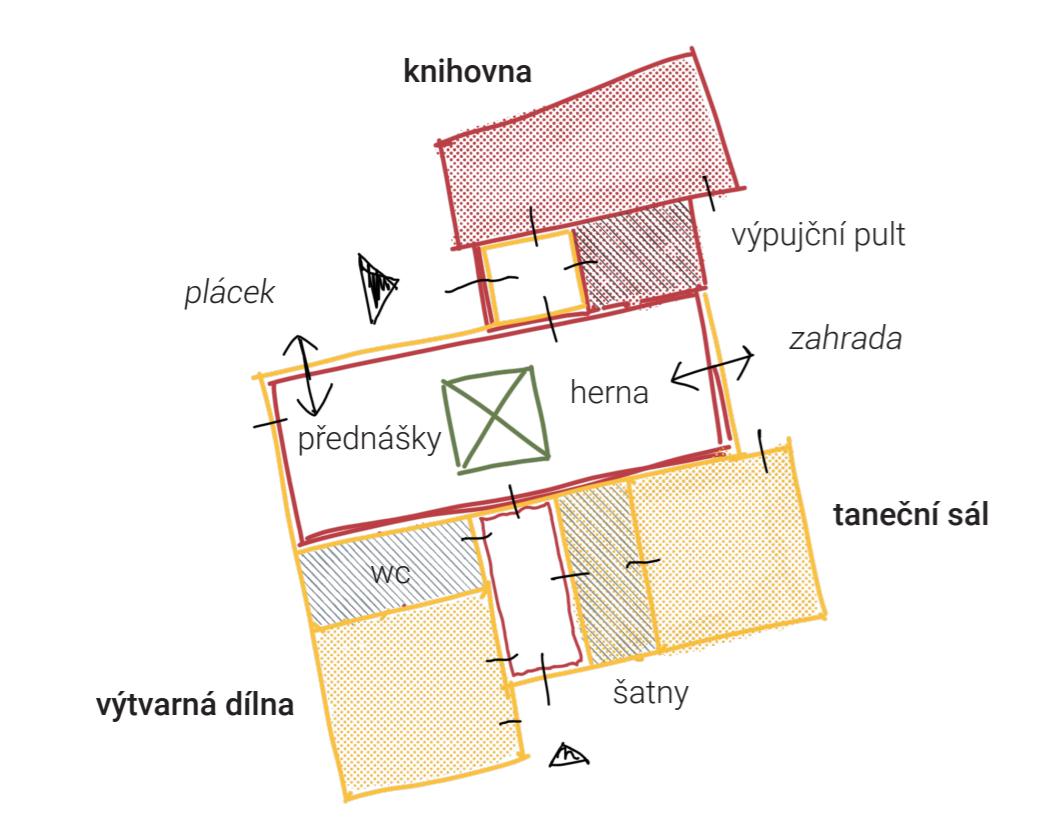
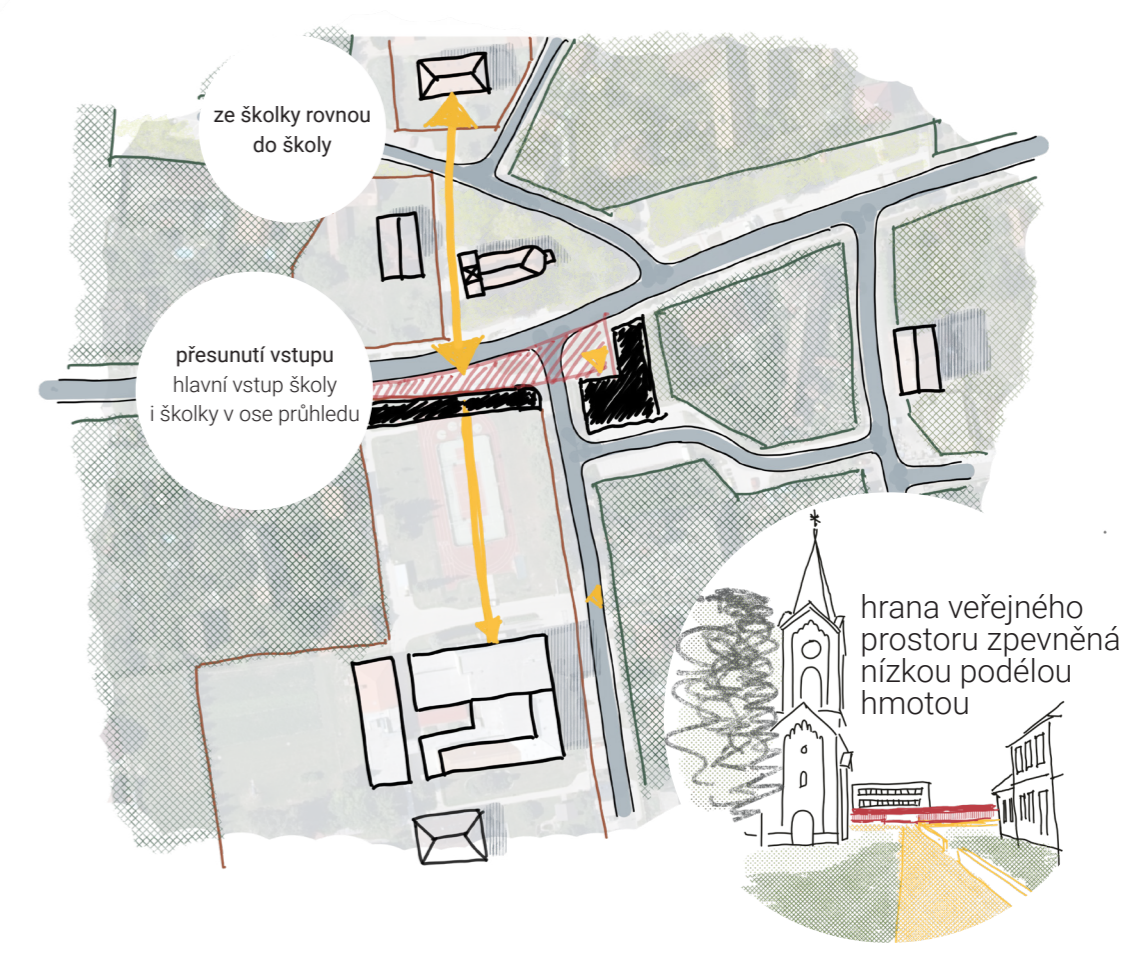
Jasnost, čitelnost a důstojnost. Snahu navrátit energii a děje k Velké cestě podpoří přesunutí hlavního vstupu školy na osu průhledu, do středu předprostoru školy. Zpevněný klín se stane centrem prostoru Rozumu.



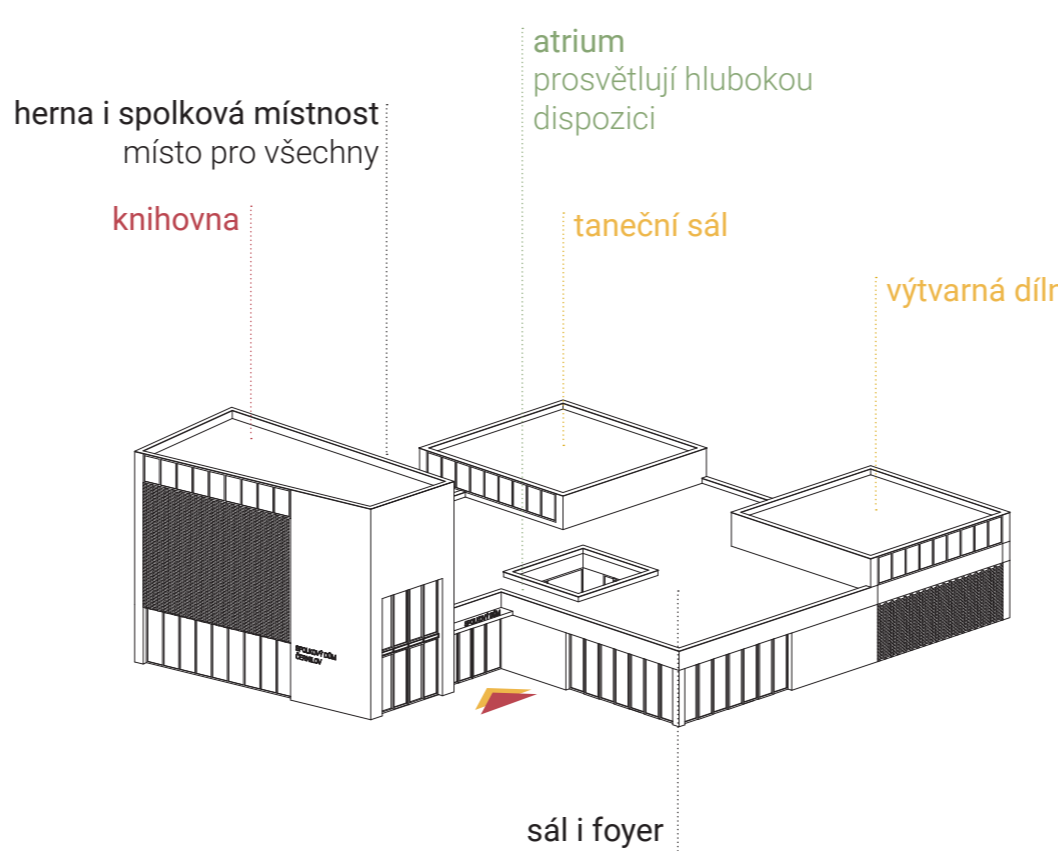
současný stav



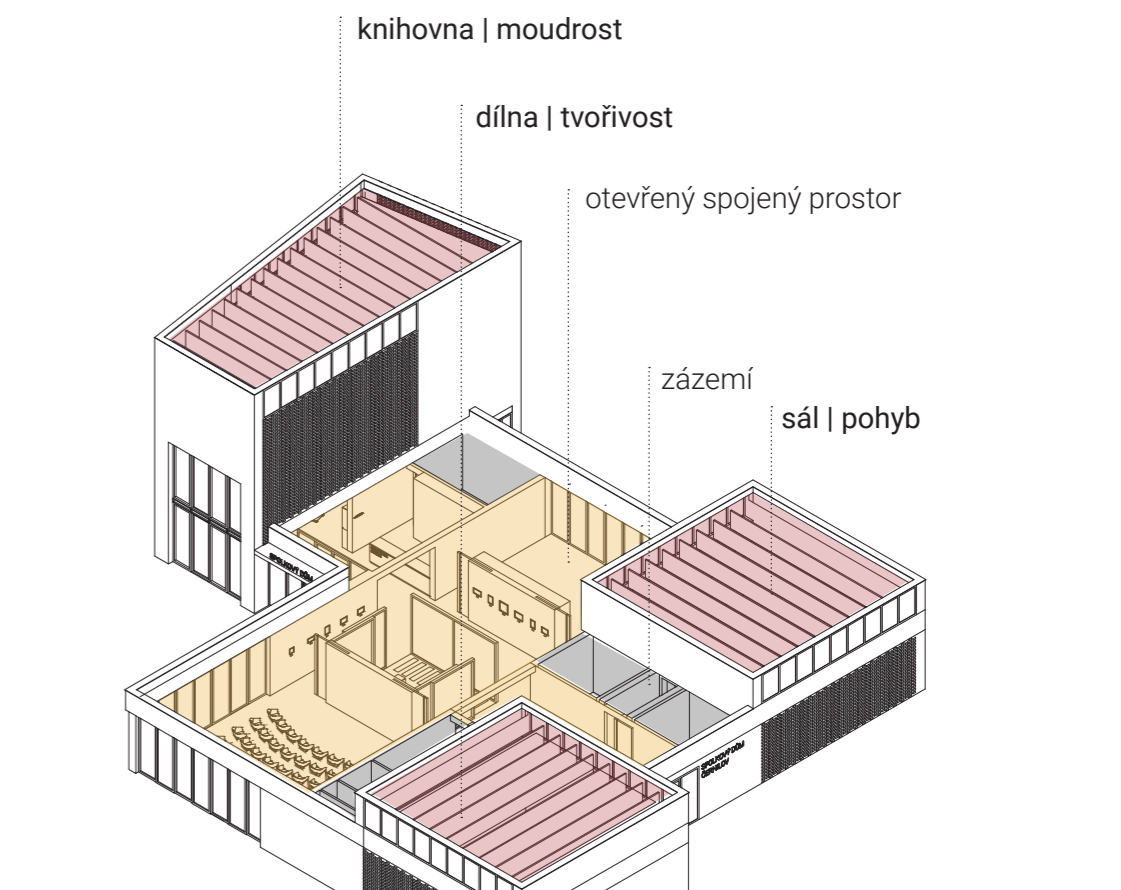
nízká kamenná zídka místo plotu kostela



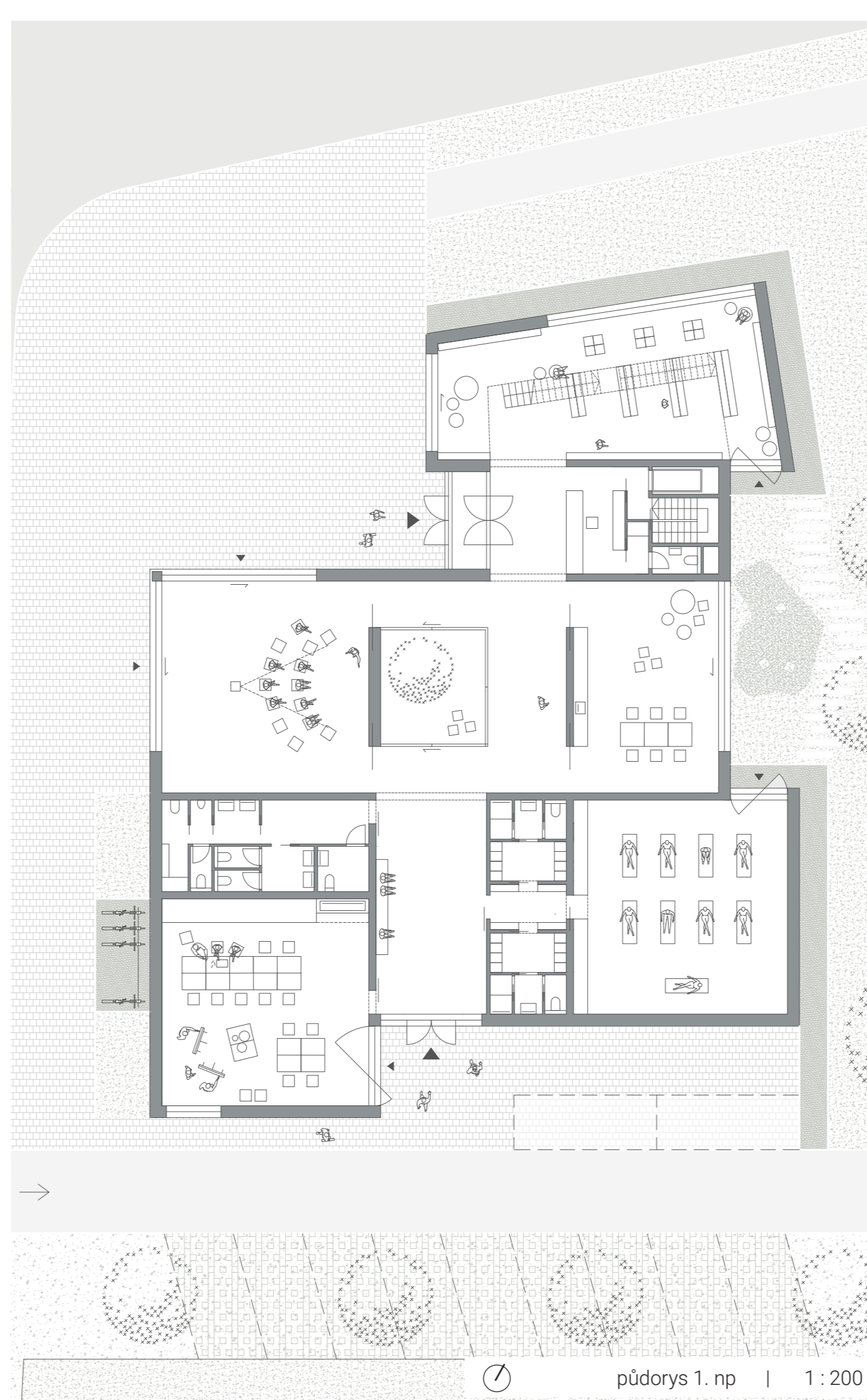
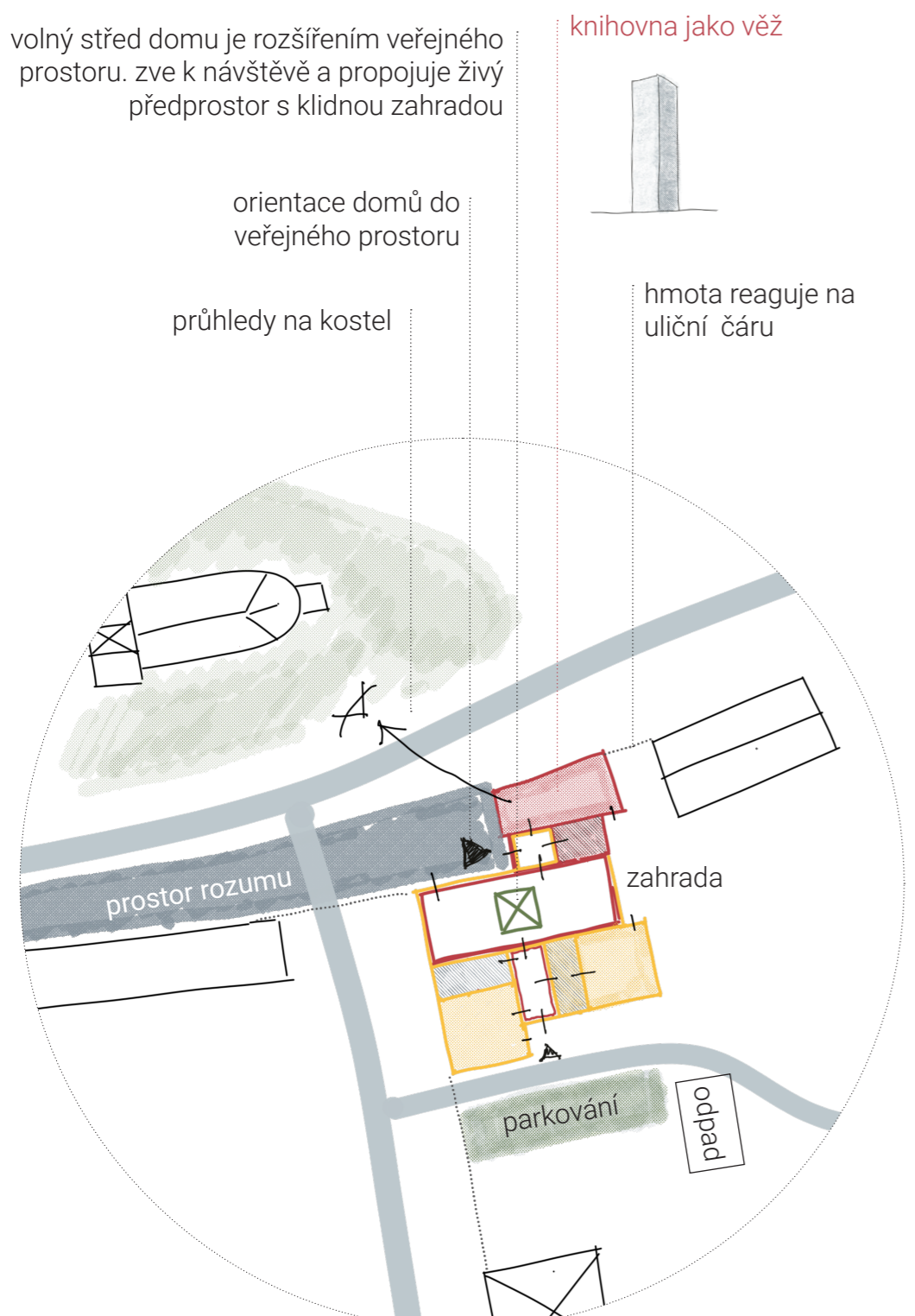
- půdorysné schéma -



- hmotové schéma -



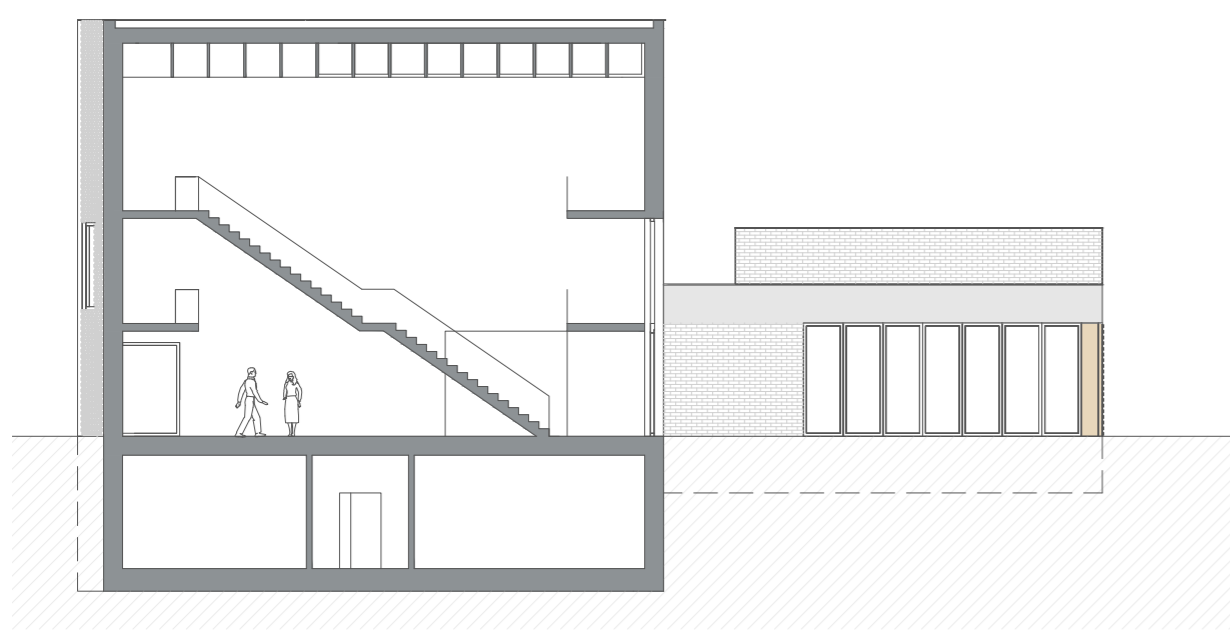
- hmotové schéma -



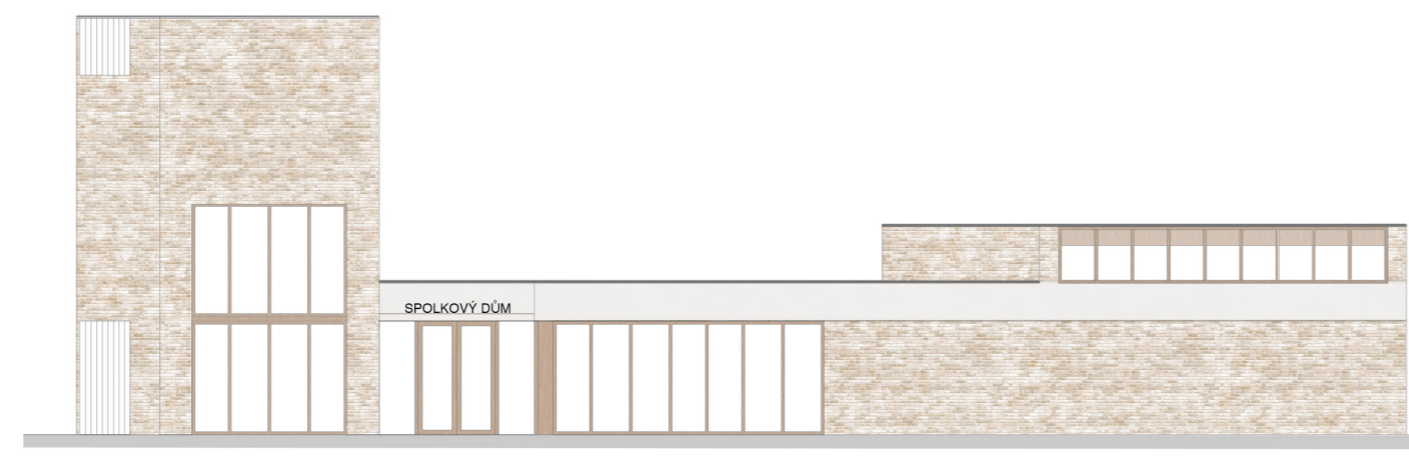
půdorys 1. np | 1:200



situace širších vztahů | 1:1000



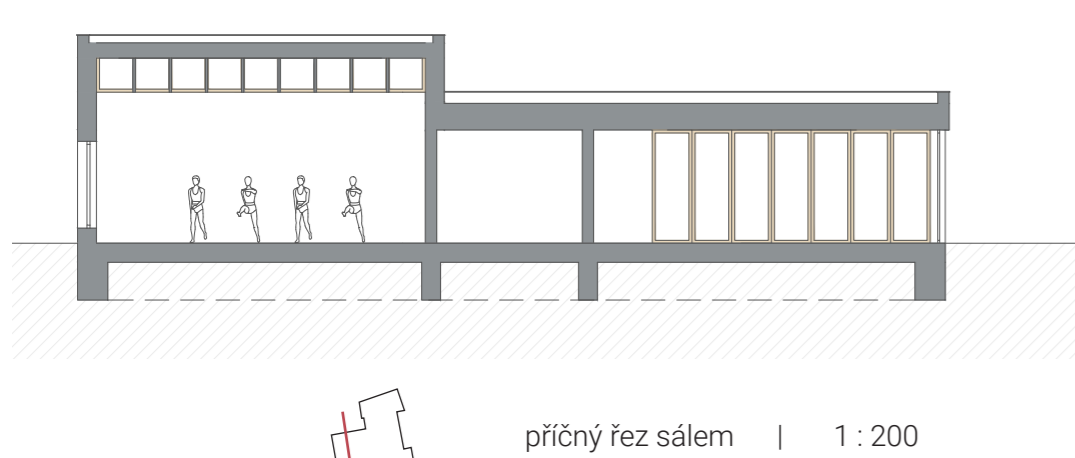
podélný řez knihovnou | 1:200



pohled západní | 1:200



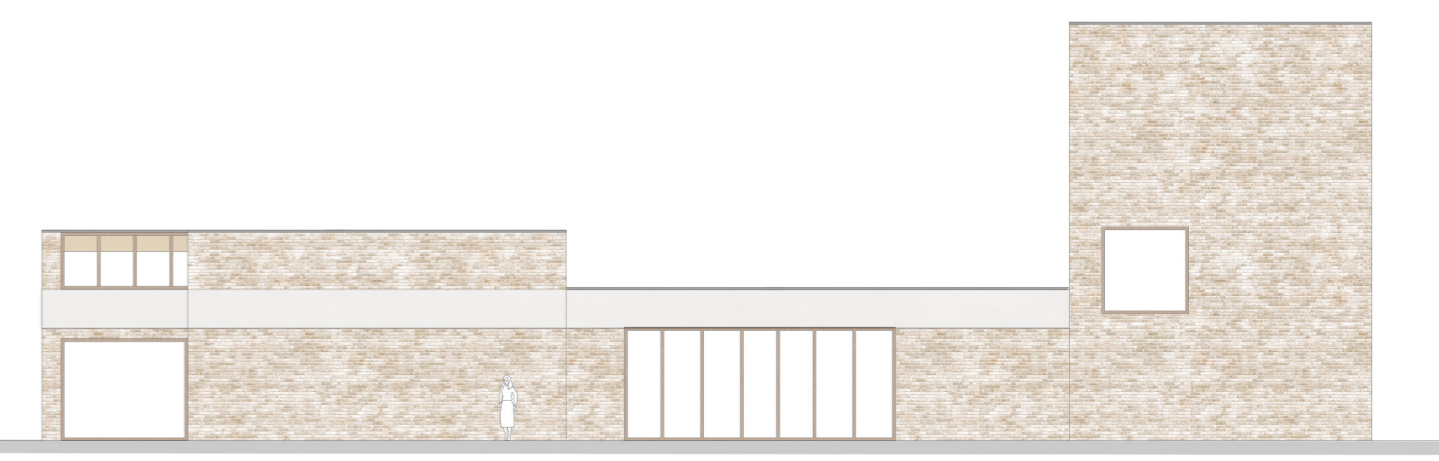
pohled severní | 1:200



příčný řez sálem | 1:200



pohled východní | 1:200



pohled jižní | 1:200