



Krnov se nachází v české části Slezska nedaleko Opavy. Vzhled města byl v minulosti hodně ovlivněn secesí a jejím významným představitelem a zároveň krnovským rodákem Leopoldem Bauerem.

Řešené území se nachází v centru města mezi ulicemi Vodní, Soukenická, K Můstku, Opavská a náměstím Minoritů. Jedná se o území, které bylo dříve hustě zastavěné a jasně definované tehdejší náměstí Minoritů.

Krnov se v současné době potýká s odlivem obyvatel a celkovým zvyšováním průměrného věku. Město hledá způsob, jak se zatraktivit pro mladé rodiny a zamezit tak odlivu obyvatel.

V současné době se na zkoumaném území nachází park a parkoviště. Území není jasně definované a jako náměstí netunguje.

Diplomová práce se tedy zabývá novou podobou náměstí Minoritů. Hlavním cílem práce je zahájení, a tím pádem i oživení centra.

Práce je rozdělena na úvod, analytickou část, návrhovou část a závěr. Na analytické části spolupracovali Bc. Denisa Dolanská a Bc. Pavel Berger.

Do historického centra jsou navrhovány nové funkce s ohledem na jeho budoucí vývoj, nastíhající soutěžemi, které na území města proběhly v letech 2018-2019. V návrhu je uvažováno s vizí, že stavebníkem je město Krnov.

Práce má ambici stát se podkladem pro případné pořádní soutěže na přestavbu plochy náměstí Minoritů.

parter
1:500



2. NP
1:250



3. NP
1:250



severní fasáda



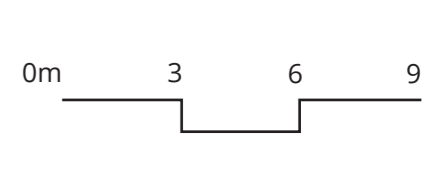
jívní fasáda

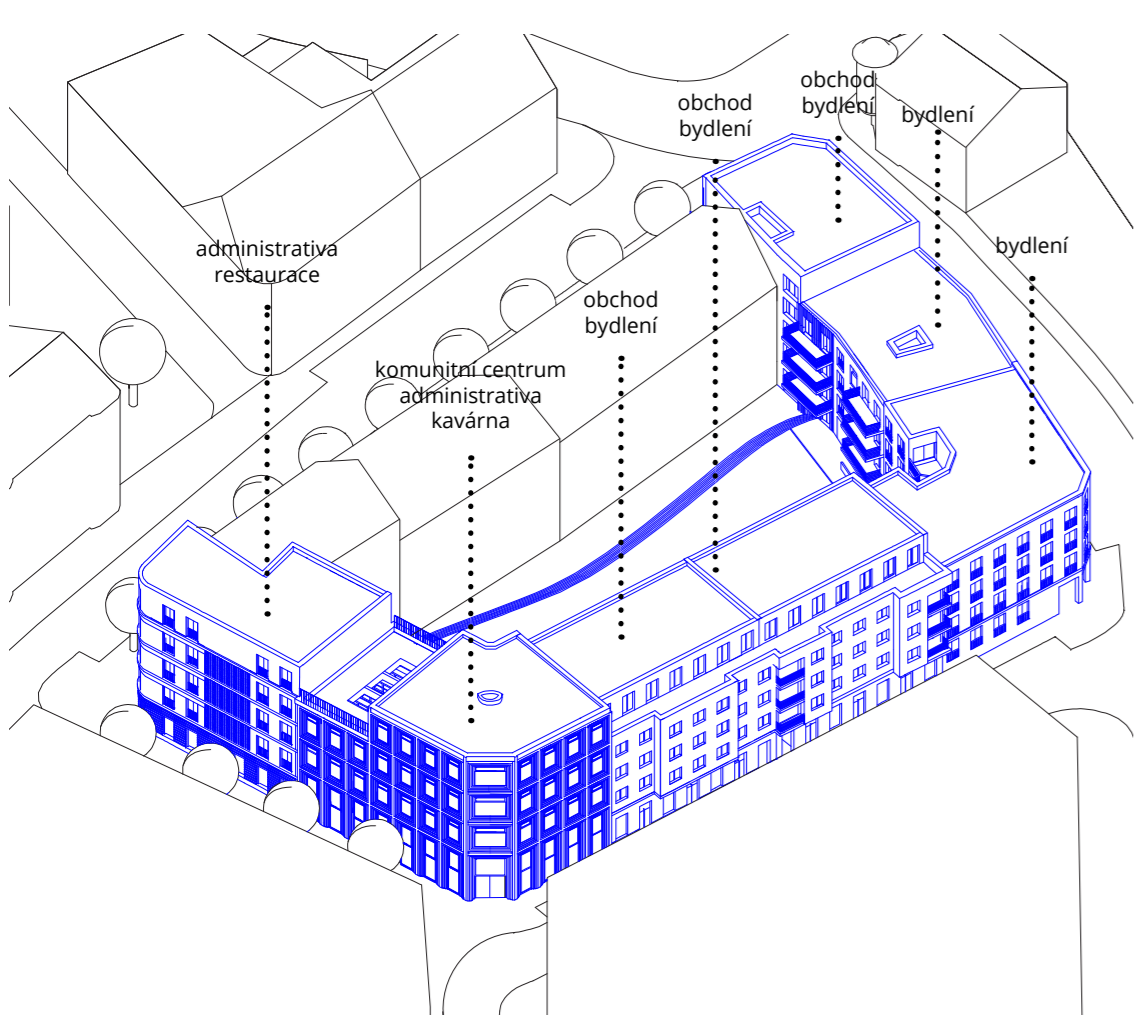


východní fasáda



západní fasáda





Návrh vychází z interpretace klasických blokových struktur. Stávající zástavba je doplněna funkčním blokem.

Zástavba se skládá ze sedmi schodiškových sekcí, které jsou od sebe oddělené a podporují tak tradiční městskou vertikální dělení.

Vnitroblok poskytuje obyvatelům klidné zázemí vhodné pro pořádání komunitních akcí a zároveň je přístupný z ulice.

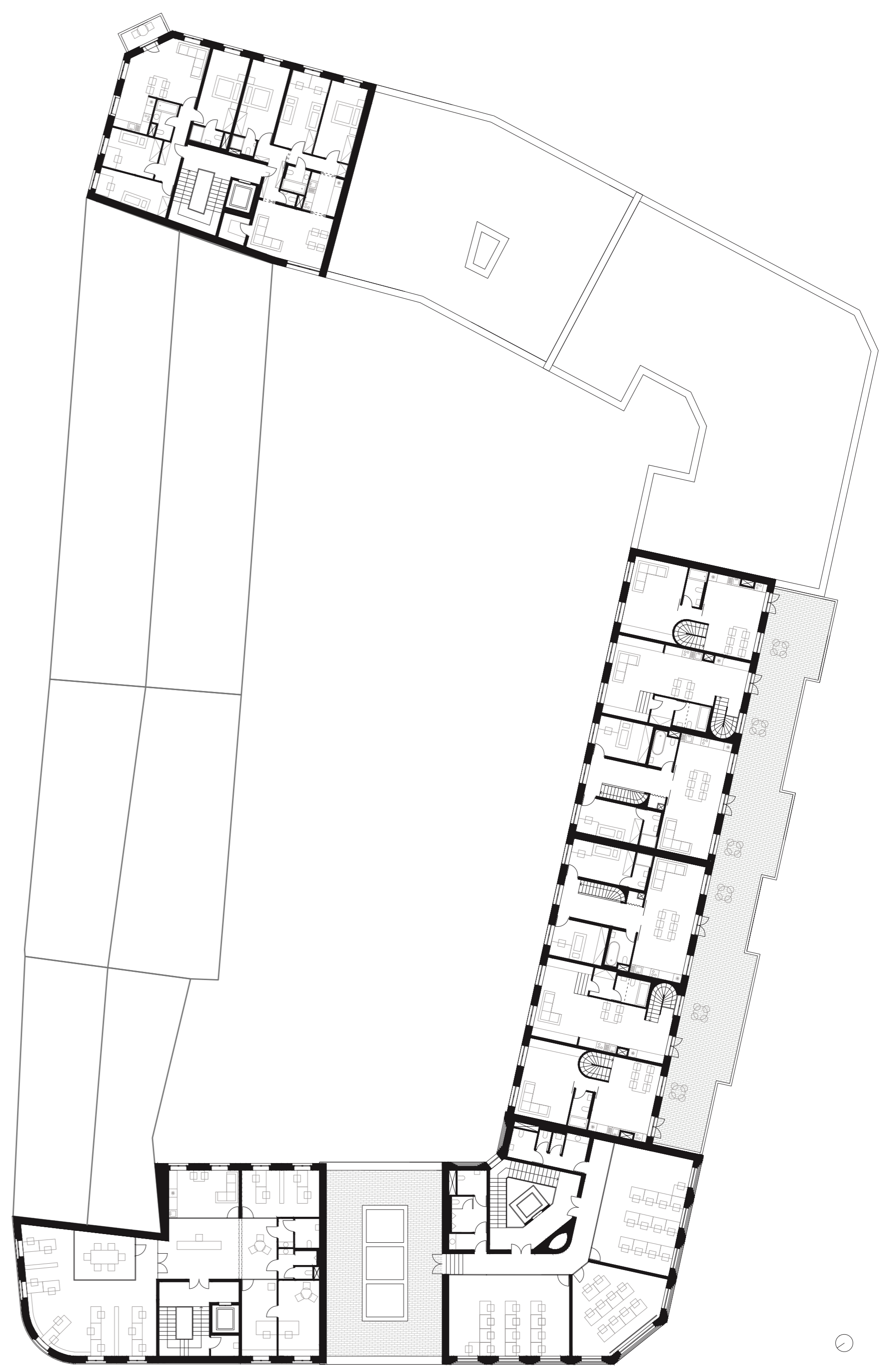
Dva domy navazují na již stojící objekty, které mají historizující fasádu. Snaží se jim tedy přiláčit, a to členěním a detailem fasády imitujícím klasické dělení. Východní objekt má nárožní arýsy, který je jakousi odpovědí na nárožní věžičku knihovny nacházející se na druhé straně křižovatky.

Významným objektem v návrhu je komunitní centrum, ve kterém se nachází ekumenická kaple. Ta se stává nosným prvkem centra, a to nejen metaforicky, ale také staticky. Komunitní centrum vyrůstá okolo tohoto prvku.

Uvnitř bloku je o půl patra zvýšený vnitroblok, který je navržen jako místo setkávání pro obyvatele. Severní část vnitrobloku je snížena tak, aby nebyl omezen vstup do stávajících objektů.



4. NP
1:250



5. NP
1:250

