



Téma návrhu

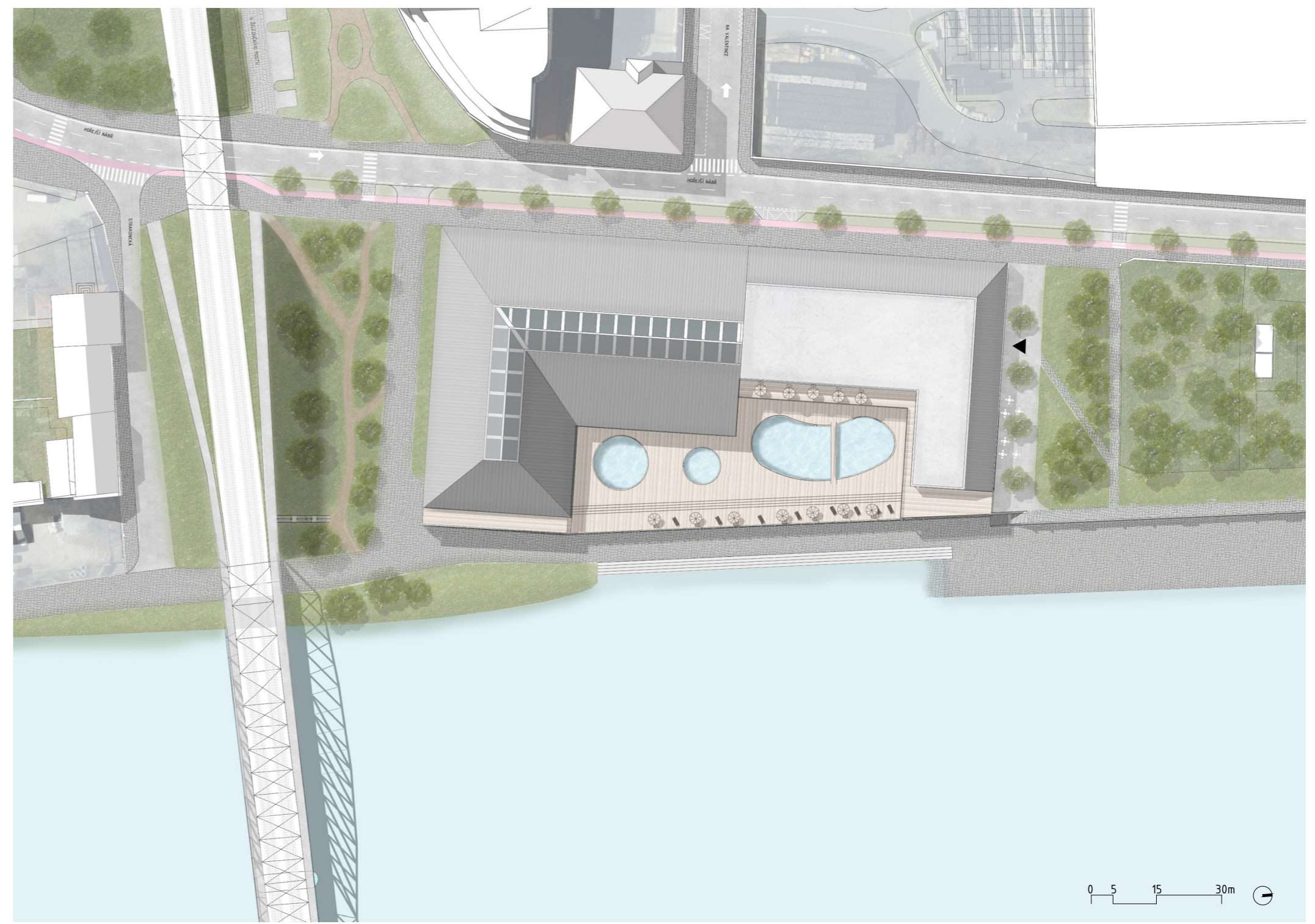
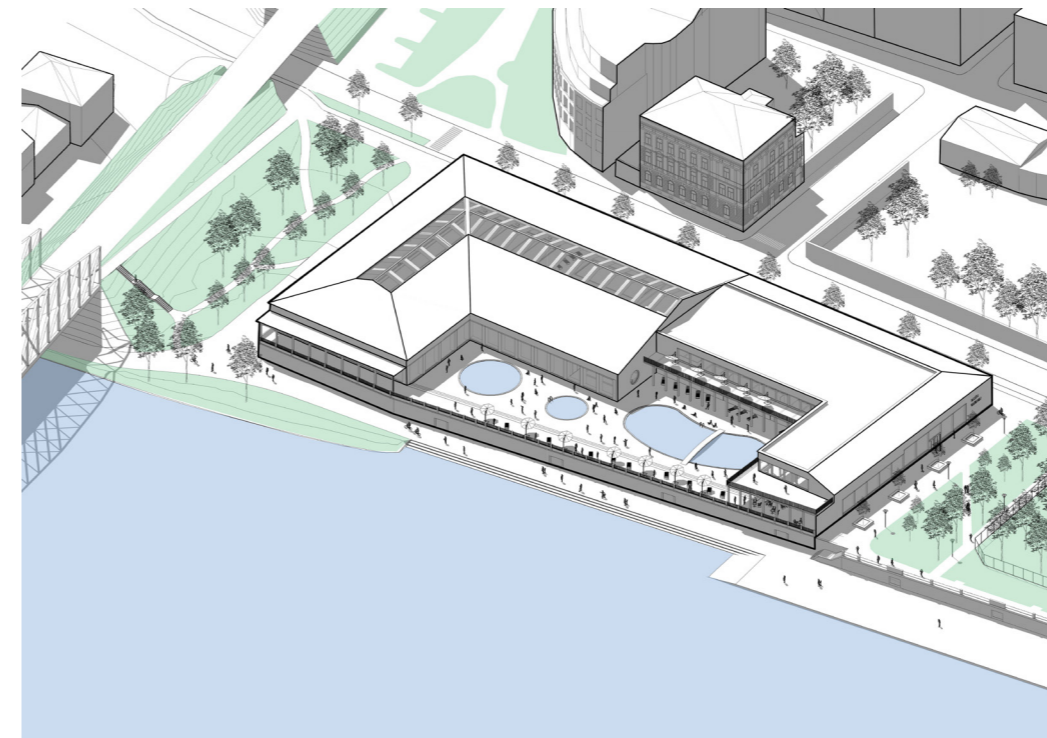
Tématem diplomního projektu bylo navrhnutí plavecký bazén do centra města. Povinným programem se stal krytý 50 m dlouhý bazén s celoročním provozem. Dál by komplex měl mít možnost venkovního slunění a občerstvení, výukový bazén pro školy a případně řadu rekreačních služeb pro odpočinek. Jako vhodné místo byla vybrána parcela na Smíchovské náplavce v blízkosti Vyšehradského mostu. Neméně důležité téma představuje vztah bazénu k náplavce a řece.

Zvolené řešení a princip návrhu – architektura – urbanismus

Plovárna – dřevo – dvůr – otevřenost k vodě – výhledy – slunečník – industriál – hala – střecha

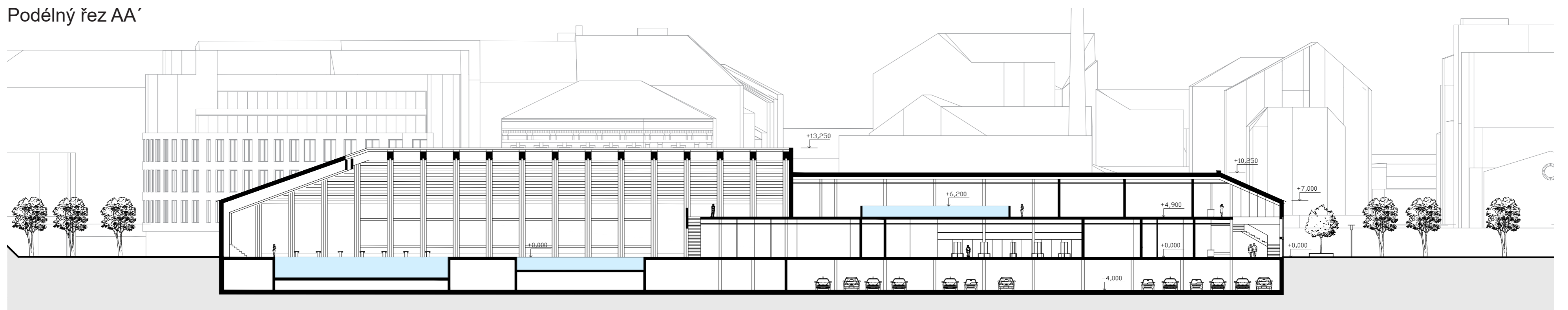
Jako zhmotnění občanské plovárny se mi jevilo přirozené uspořádání stavby kolem vnitřního dvora. Toto řešení se také jevílo jako jemné a citlivé začlenění hmoty do prostoru smíchovské náplavky, pomocí otevřenosti vůči vodě, ale uzavřenosti vůči ulici. Stavbu tak tvoří dvě části – ramena, která obklopují vnitřní dvůr s rozlehlou terasou se třemi venkovními bazény. Tuto část návrhu vnímám jako rekreační a pohodovou atrakci pro návštěvníky, je to letní dominanta mého bazénu, je to paluba na lodi. Jižní rameno hmoty tvoří rozlehlá bazénová hala, která je zastřešena šikmou valbovou střechou s hřebcovým světlíkem. Koncept střechy nebyl zvolen jenom kvůli odkazu k industriálu Smíchova, kde dřív na této parcele byla loděnice a divadlo Arena s podobným zastřešením, ale též kvůli jeho funkční výhodě v rámci zvoleného konceptu. Dané řešení umožňuje nižší výšku bazénu vůči ulici a vnitřnímu dvoru – jeho lepší a delší oslunění. Tím se fasáda do ulice jeví jako průběžná, pravidelná a nízká stěna do ulice, která pevně drží uliční čáru.

Na druhé straně do dvora dané řešení umožňuje redukcii stínění venkovních bazénů. Naopak interiér bazénové haly se tak stává rozlehlým, hlubokým i vysokým industrializovaným prostorem. Konstruktivní střecha tvoří masivní dřevěné rámy, které tonicky člení prostor. Celá hala je osvětlena průběžným světlíkem ve střeše, a tak jsou bazény utápěny v přirozeném světle nejenom z bočních oken. Severní rameno stavby tvoří prostory nezbytné pro provoz bazénu. Vstup do budovy je umístěn na severu, kde zachovávám stávající zeleň a vytvářím park s náměstím. Umístění vstupu umožňuje lineární, orientačně srozumitelný a jednoduchý průchod skrz veškeré prostory bazénu rovnoběžně s proudem Vltavy. V prvním patře jsou umístěny šatny s odděleným vstupem do venkovního i vnitřního bazénu. Taktéž se zde nachází bufet, který je rozdělen na mokré a suchý provoz a může se přizpůsobit provozním požadavkům bazénu. V návrhu byl kladen důraz na bezbariérovost stavby, a proto navrhuji v rámci ostatních šaten samostatnou cestu pro invalidy, vybavenou vlastními šatnami se sprchami a možností výměny vozíků. Ve druhém patře se nachází prostory wellness a fitness. Vstup se nabízí nejenom od vstupní haly, ale taktéž z bazénové haly. Wellness nabízí saunování, včetně solné sauny a infrasauny, vodoléčbu, vířivé koupele a masáže. Také nabízí privátní wellness se saunou a vířivkou. Prostory fitness jsou flexibilní a mohou se pronajímat i pro jiné účely. Z wellness a fitness je možný výstup do odpočinkové slunné zóny na průběžný ochoz orientovaný k venkovnímu bazénu. Dům svým tvarem pevně udržuje uliční čáru, reaguje na pevnou stěnu pivovaru a dotváří zeď náplavky. Otvírá se směrem k náplavce velkoplošnou terasou – palubou, ale vůči ulici se tváří spíše uzavřeně. Parky vytváří louku, místo vhodné k ležení a slunění, trávení volného času u vody a dotvářejí atmosféru plovárny v přírodě.

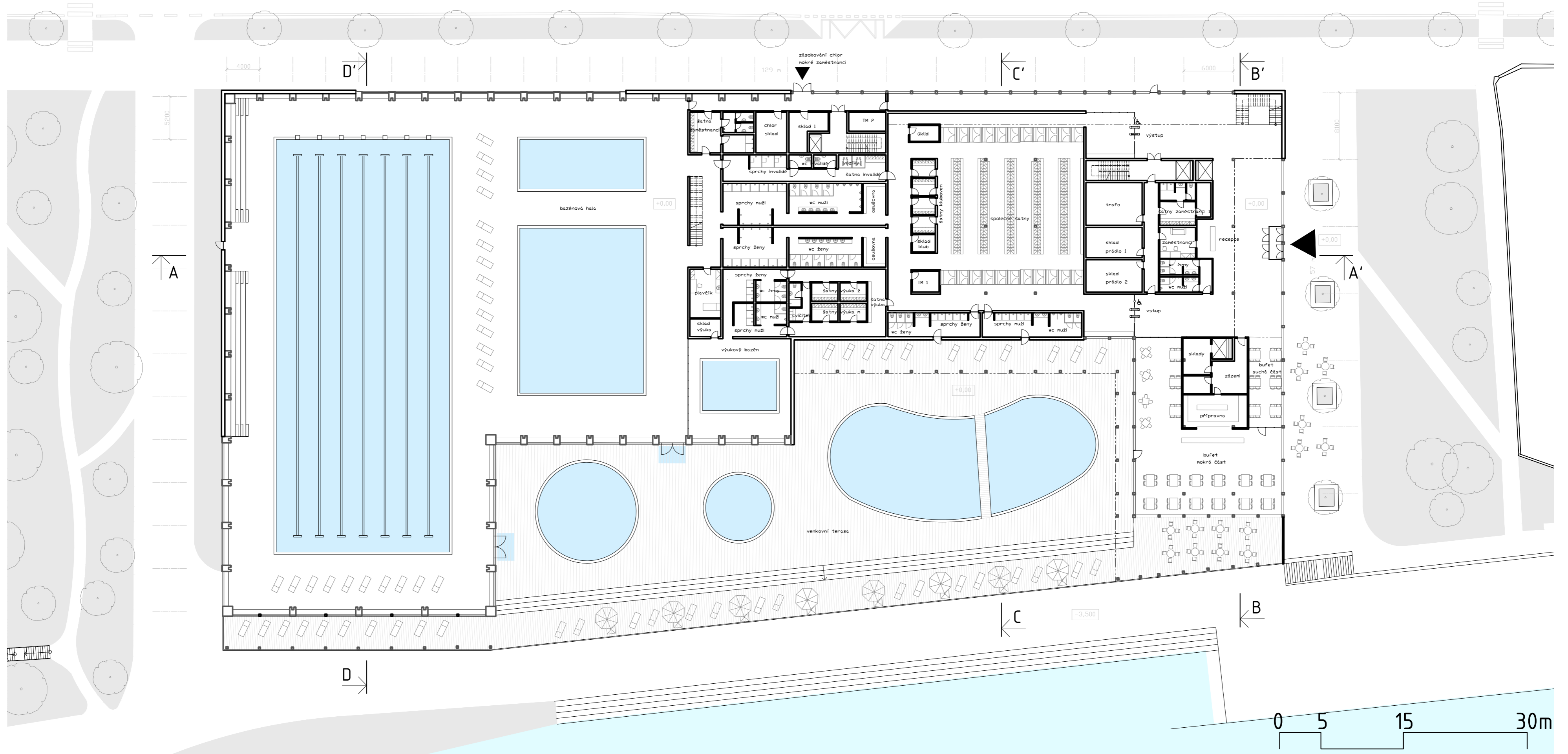




Podélný rez AA'

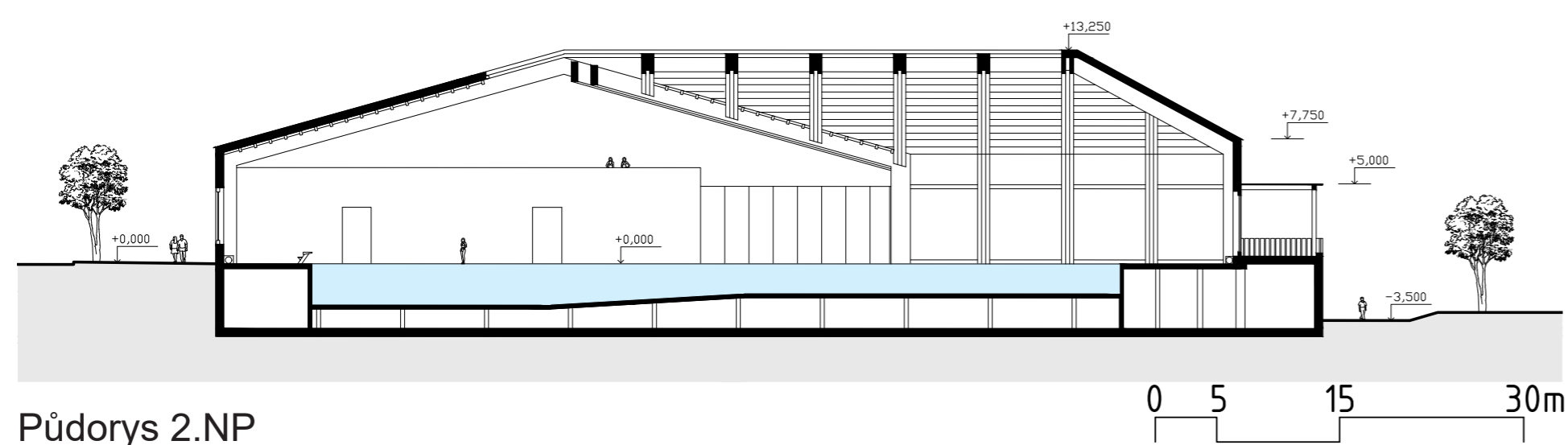


Půdorys 1.NP

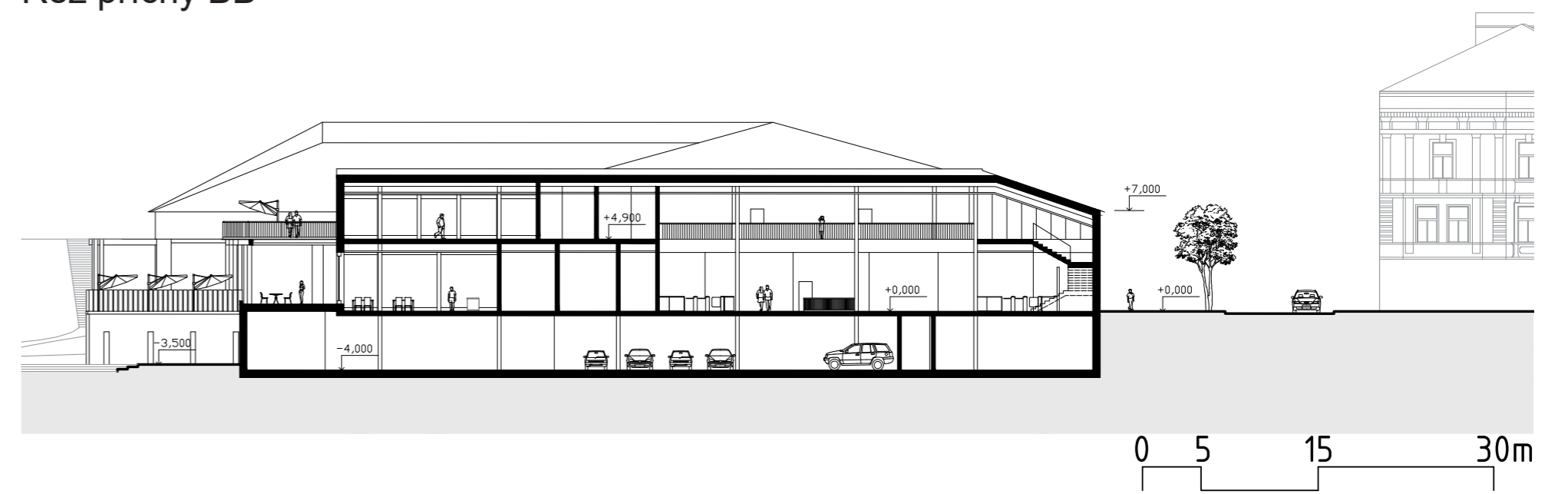




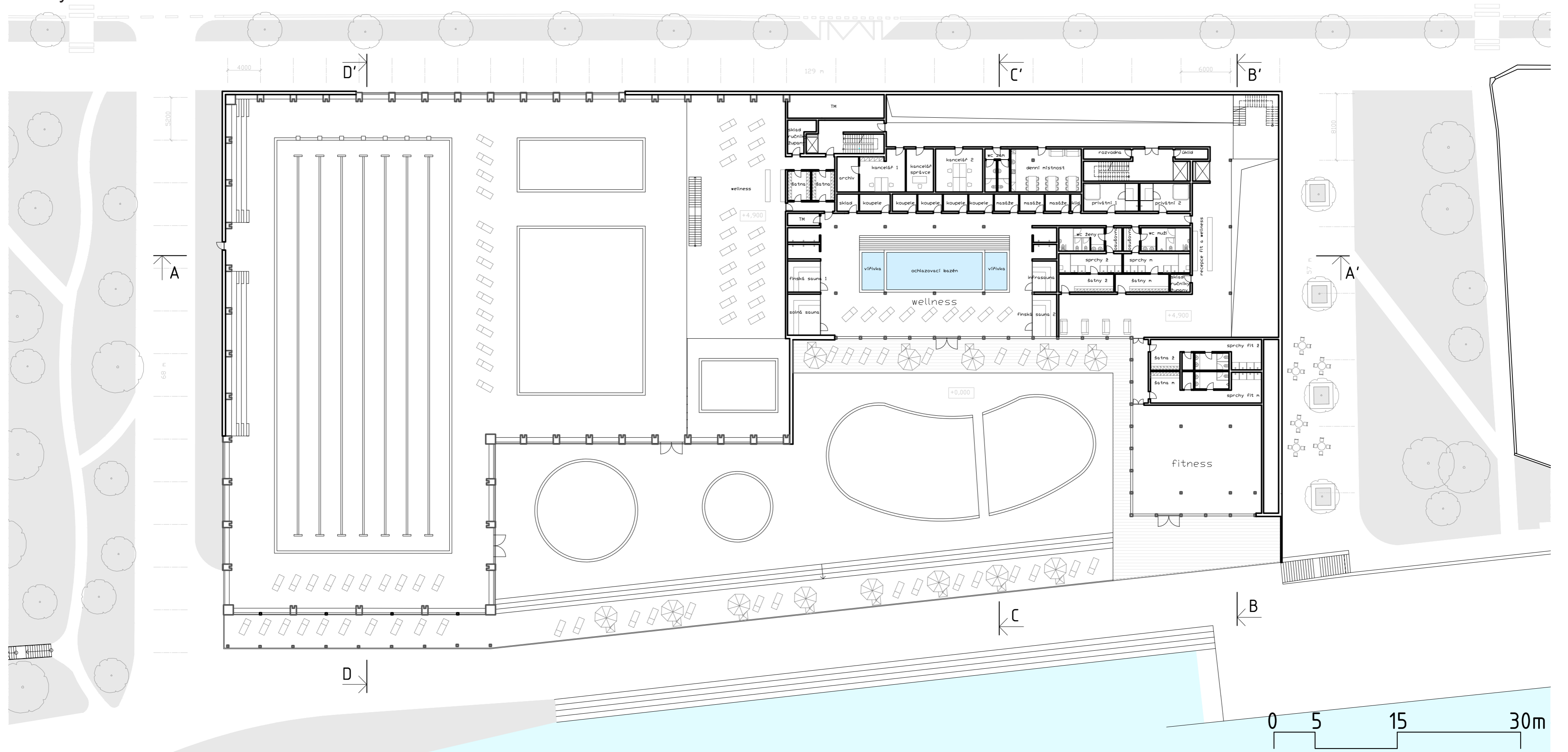
Řez příčný DD'



Řez příčný BB'



Půdorys 2.NP

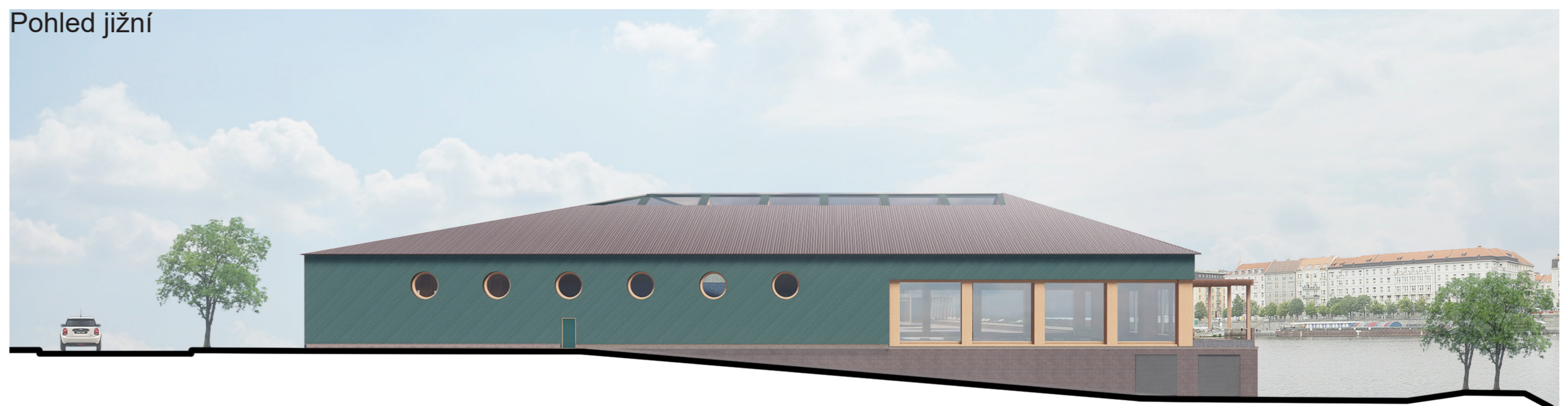




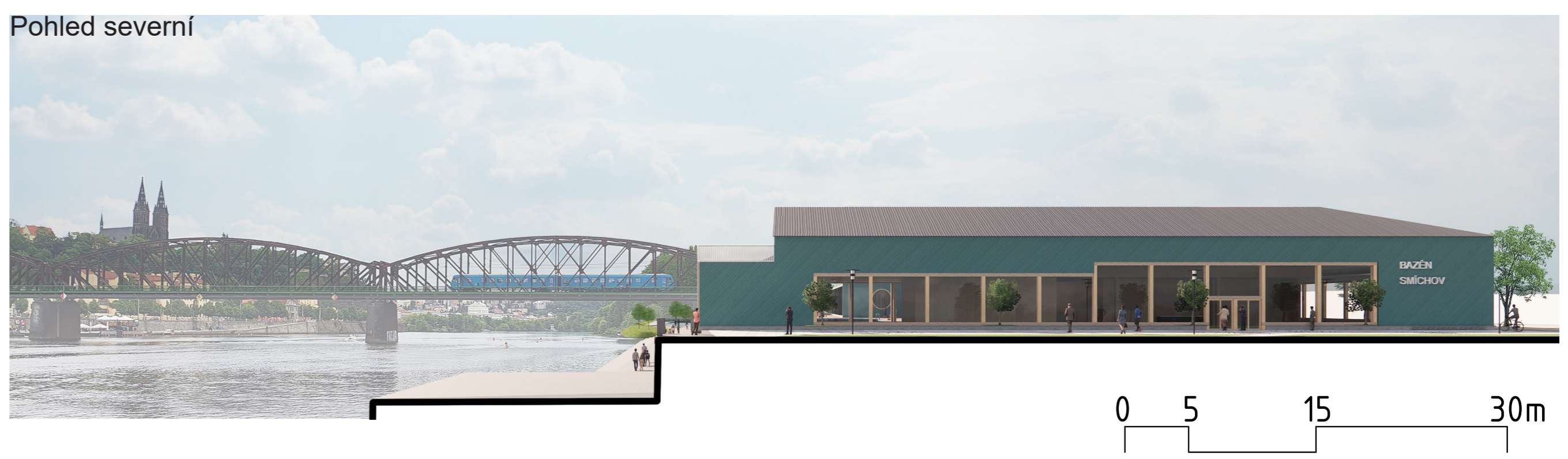
Pohled západní - ulice Hořejší nábřeží



Ulice Hořejší nábřeží



Pohled jižní



Pohled severní

0 5 15 30m



Smíchovská náplavka



Smíchovská náplavka