



# KOŽELUŽSKÁ ČTVRŤ



M 150

M 150

### Uliční síť

Návrh reaguje na stávající stav území. Využívám stávající uliční síť, sítěpě ulice transformují na pěší zóny nebo ulice s omezeným provozem, a to v případě ulice K Nábreží a Za Mostní branou. Stávající pěší průchodnost územím zachovávám v maximální míře. K propojení ulice Koželužská a Hrnčířská, která existuje ve formě dvou slepych ulic, využívám schodiště a výtah umístěný do řadové zástavby na terénním zlomu. Jejich polohu v objektu akcentuji větší s předprostorem do ulice Hrnčířské, v návrhu jednosměrné, spojující dvě sítě ulic, Hrnčířské a Na sídlišti. Protažená ulice Za Mostní branou slouží k napojení pozemkových garáží, dále jako pěší napojení na nově budované nábreží. Ulici K Nábreží protahují na náměstí směřující k ulici Koželužské nebo také na nábreží. Ulici Koželužskou transformují na jednosměrnou ulici ve směru ulice Nač. Jezev.

### Morfologie místa a jeho proměna

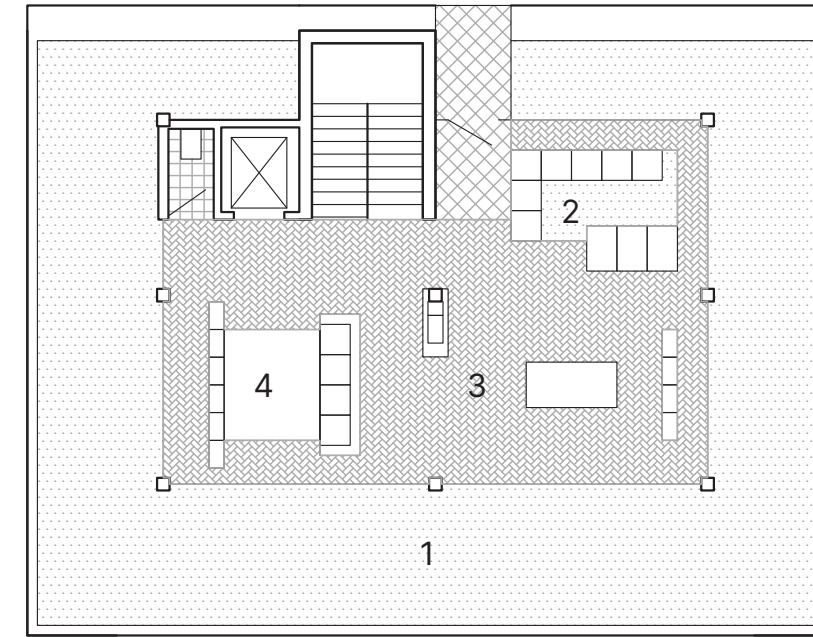
K příchodu do lokality můžeme využít nově budovanou lávku, která navazuje na osu nábreží – pěší zóna – náměstí Krále Jiřího z Poděbrad – Český hrad – Koželužská. Její konec je na nově zvolené náplavce, jediné ve městě. Je tak jedním z mála míst, kde je možné se pořádně přiblížit k řece. Na obou koncích náplavky navdeme veřejné budovy. Při pravé straně to je galerie zapuštěná do terénu. Její střešní je v úrovni ulice Koželužská a domu u řeky, stojícímu na původním místě dříve zbrojeného koželužského domu. Dům u řeky má v parteru bar a přístupem k řece, v prvním podlaží má hlavní vstup a pronajimatelný prostor pro kancelář a v posledním patře mají společenský sál. Při pokračování po rampě na Koželužské ulici se můžeme vydat na nově vzniklé Koželužské náměstí nebo směrem k sídlišti pře-konkrétními okny hradebnímu domu pohodlné terénní zlom. Ten lokaltu definuje a navazuje na skálu bytového domu. Hradební

M 150

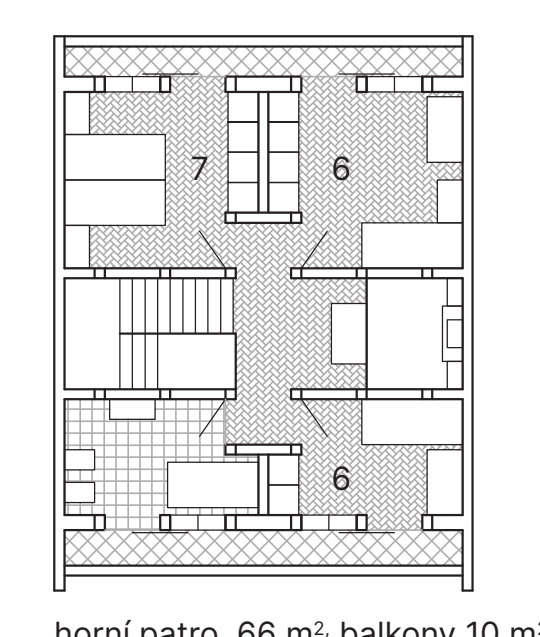
dům umístěný na tuto hranu je inspirován barokní hradbou chebského hradu, která tak počítově produkuje skálu bytového domu. V domě jsou vybrána dvě patra garáží. Jedno je určeno pro řadovou zástavbu podél Koželužské ulice s příjezdem z její dolní části a druhé pro samostatný dům tvořený dvěma patry kancelářských prostor a leštní dvoupodlažními řadovými vlnami. Do druhého parkovacího příjezdu Koželužskou ulici od západu. Díky využití terénu se z druhého patra parkoviště vyvíjí do ulice Hrnčířské v ošpi části sídlišti. Vliv tvůrčí na ulici Hradební pásovy dům mají vždy hlavní vstup do ulice Hrnčířské a výtah vedoucí do garáží. S leštním terénním nově vzniklého propojení se také celá linie domu postupně snižuje a mezi první a poslední vlnou je tedy několikapatrový rozost. Do Hrnčířské ulice také vede hlavní vstup z více služební jako dominantu a orientační bod v budovaném urbanismu. Pod tímto hradebním pásem jsou umístěné zahradky nových dřevěných řadových domů a cesta vedoucí podél hrady.

Při vyzkoušení této cesty pod skálu lomu je nově zbudovaný rekreační park, na druhém konci to pak je předprostor komerčního prostoru umístěného v hradební a případně zahradky hospody směřující na Koželužské náměstí. Z parku pod skálou můžeme vystoupit po točitém schodišti do kancelářských prostor. Také mu domněle zakončení řadových domů do ulice Koželužská, několikapodlažní dům inspirovány svou hroty domem na druhé straně řeky, který podobným způsobem zakončuje blok tam. Řada dřevěných domů podél Koželužské ulice má jedno zalamení a skládá se ze dvou typů domů. Větší dům na konci řady v sobě ukrývá i malý komerční prostor vhodný pro malé bistro, křivku-pactví nebo jiný druh dobrého relaxu. Tento prostor je přiléhá i směrem k hradebnímu domu a do zahrady. Druhý typ dřevěného domu je kompaktnější variantou většího domu, tentokrát bez komerčního prostoru. Oba typy domů mají dvě nadzemní podlaží a dvoutlou přehlednou fasádu. Hlavní vstup do domu je schovaný na obytné terase za posuvnou zástěnou. Oba domy jsou koncepčně

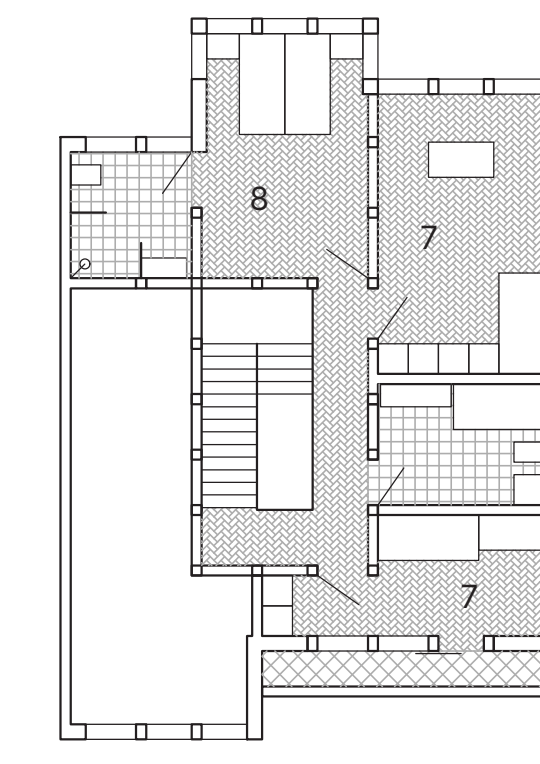
pro 3-4 člennou rodinu. Větší domy tedy stojí na začátku a konci řady a další dva v místě zlomu řady. Prostor mezi nimi vyplývá dva resu. Čtyř domy menšího typu. Konec řady tvoří kombinace dvou domů vyvířený jeden z nemožná původních domů, jež z doby původního fungování Koželužské ulice. Pokračování této uliční fronty přerušené vjezdem do garáží a vstupem k propojce na sídlišti tvoří série tří domů. Průsečnický dům je zamyšlen jako hospoda, případně hostinec nebo restaurace. Jedno ze společenských center lokality. Tato poslední řada tří domů stojí přímo proti nově vybudovanému Koželužskému náměstí. Při pohledu z Koželužské ulice se prostor ve své hloubce zužuje a na konci se můžete vydat třemi směry. Rovně zrušením za řadu domů na nábreží do ulice Za Mostní branou, dále do ulice K Nábreží, nebo doprava na nábreží. Koželužské náměstí tvoří osm typových domů o dvou podlažích s obytným podzemím a jeden atypický rohový dům do ulice K Nábreží. Domy směrem k řece jsou ještě obnoveny o loubi směřující k řece v úrovni garáží v 1. PP. Typové domy mohou být vyvěveny dvěma typy na patře o ploše 50 m<sup>2</sup> nebo jedním velkým o ploše 100 m<sup>2</sup>. Po pravé straně směrem k řece je za prvním domem velký přícheď do loubi u řeky. Za domem, který slouží jako průčelí Koželužskému náměstí a je o pár metrů uskokový směrem od řeky, stojí další dva typové domy následované atypickým šestipodlažním domem. Šestá řada čtyř domů spolu se čtyřmi stromy, stojícími před každým z nich, tvoří nábreží. Z nábreží je také umělně vstup do loubi domů u řeky. Na konci těchto dvou bloků stojí hotel o přibližně kapacitě 70 lůžek s loubí, kavárnou a restaurací. Hlepen sedlové střechy hotelu má stejnou výšku jako horní římsa šestipodlažního domu. V místě hotelu opozici kulturnímu centru Svoboda. Hotel také dává vyšší význam parku před KC. Vstup do hotelu je otočen směrem k předpří Amerického mostu, které tím také vyvírají.



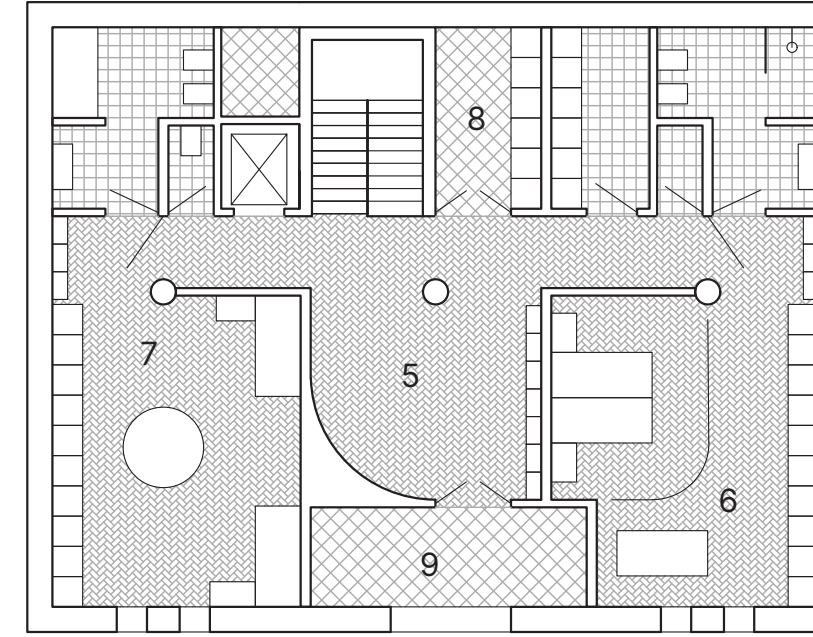
horní patro, 82 m<sup>2</sup>, zahrada 98 m<sup>2</sup>



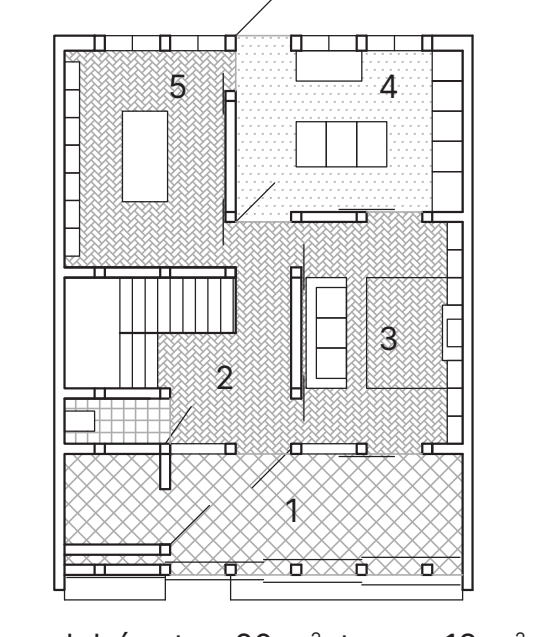
horní patro, 66 m<sup>2</sup>, balkon 10 m<sup>2</sup>



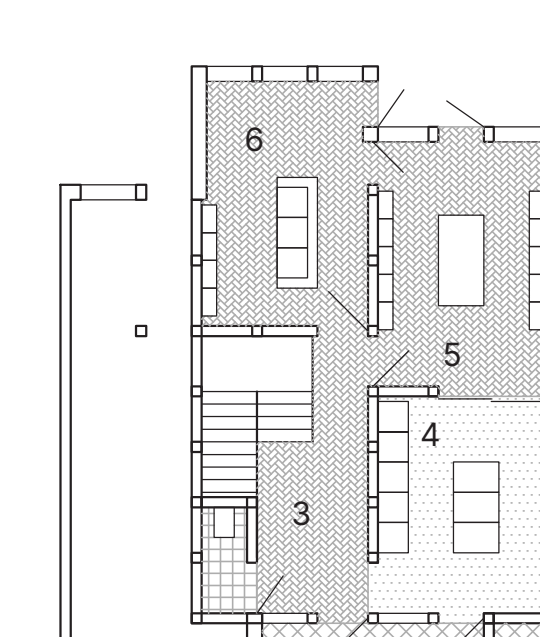
horní patro, 86 m<sup>2</sup>, balkon 4 m<sup>2</sup>



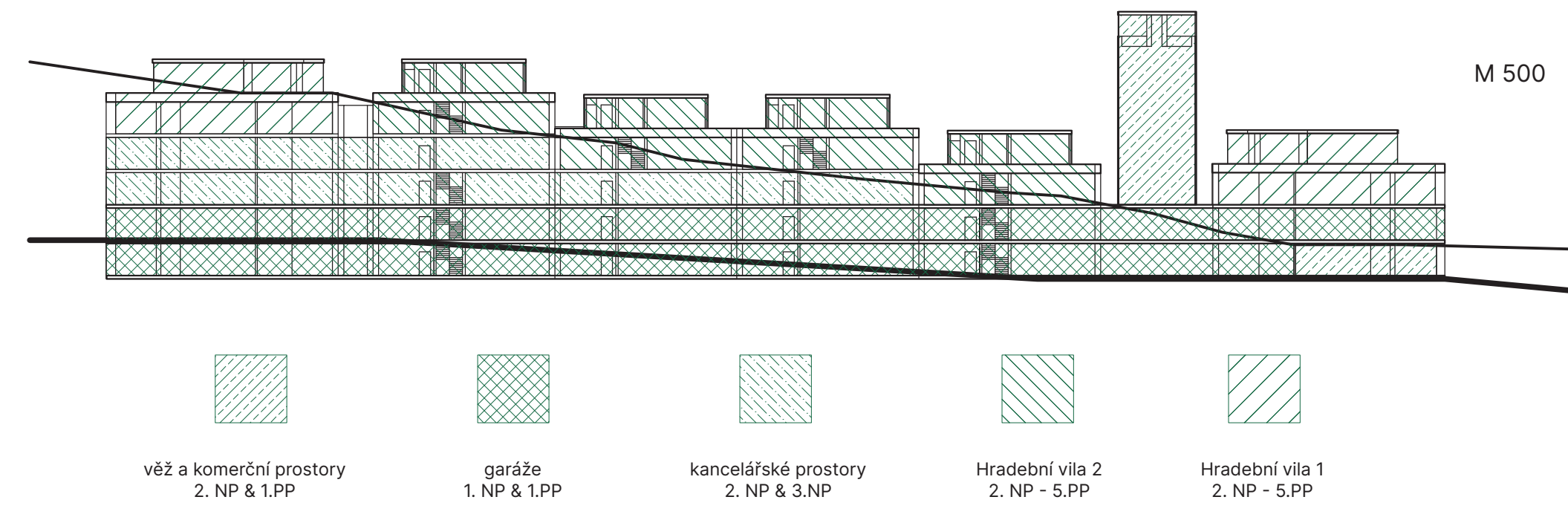
dolní patro, 160 m<sup>2</sup>, lodžie 11 m<sup>2</sup>



dolní patro, 60 m<sup>2</sup>, terasa 18 m<sup>2</sup>

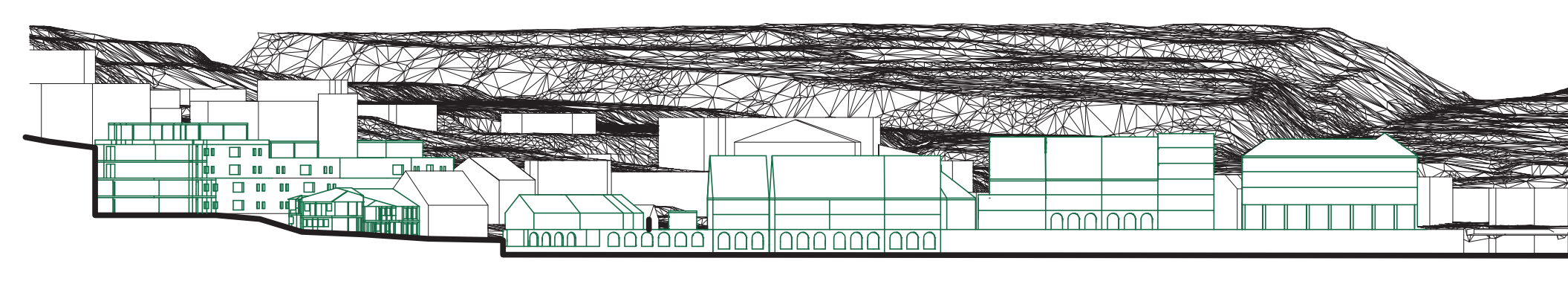


dolní patro, 66 m<sup>2</sup>, terasa 12 m<sup>2</sup>, obchod 30 m<sup>2</sup>

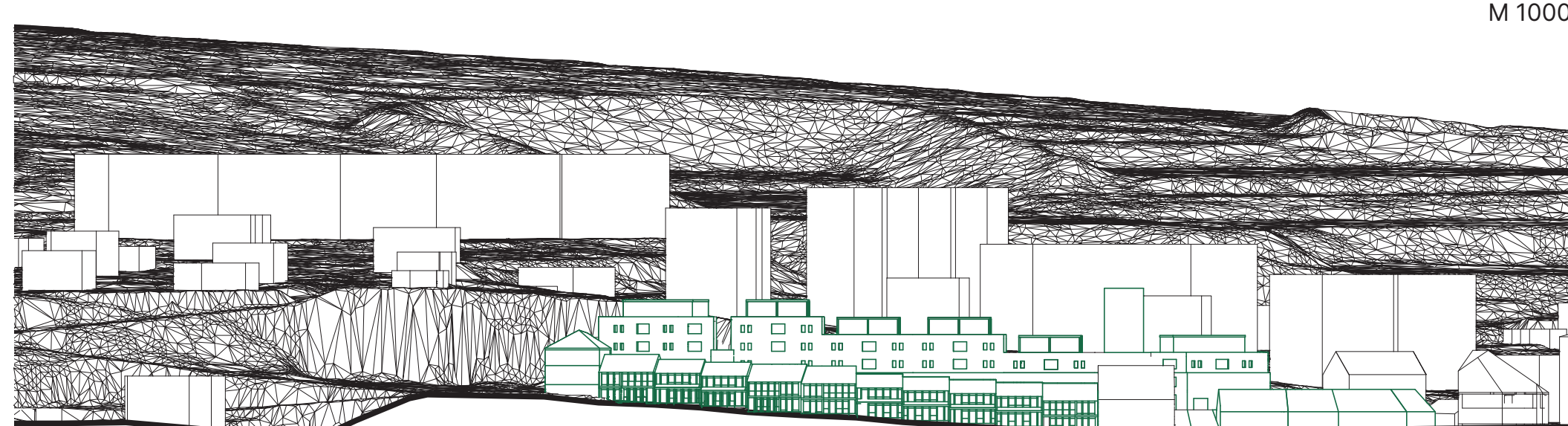


všech komerčních prostorů 2. NP & 1. PP, garáže 1. NP & 1. PP, kancelářské prostory 2. NP & 3. NP, Hradební vlna 2 2. NP - 5. PP, Hradební vlna 1 2. NP - 5. PP

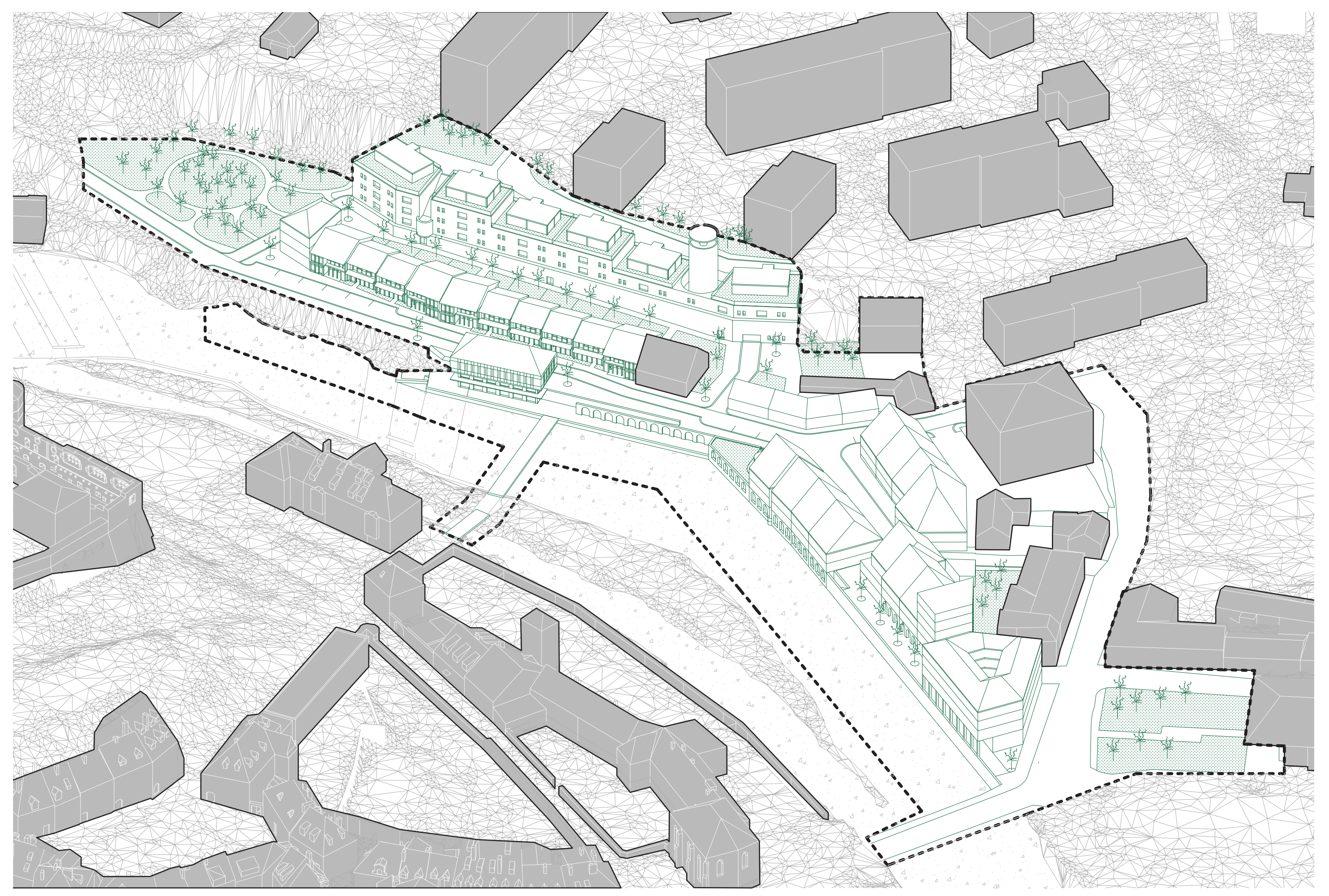
M 500



M 1000



M 1000



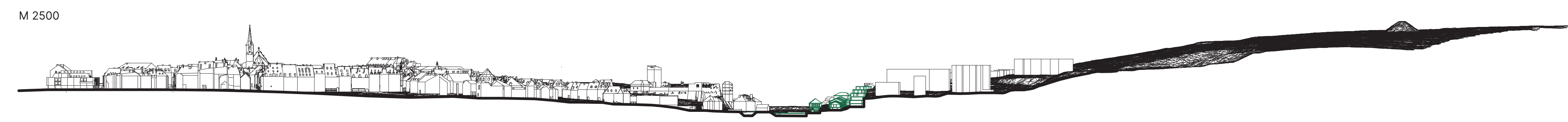
M 1000



- Legenda
1. zahrada
  2. kuchyně
  3. jídelna
  4. obývací pokoj
  5. televizní místnost
  6. hlavní ložnice s vanou
  7. pokoj
  8. komora
  9. lodžie

- Legenda
1. terasa
  2. hala
  3. obývací pokoj
  4. kuchyně
  5. jídelna
  6. obývací pokoj
  7. pokoj
  8. hlavní ložnice

- Legenda
1. obchod
  2. terasa
  3. hala
  4. kuchyně
  5. jídelna
  6. obývací pokoj
  7. pokoj
  8. hlavní ložnice



M 2500

