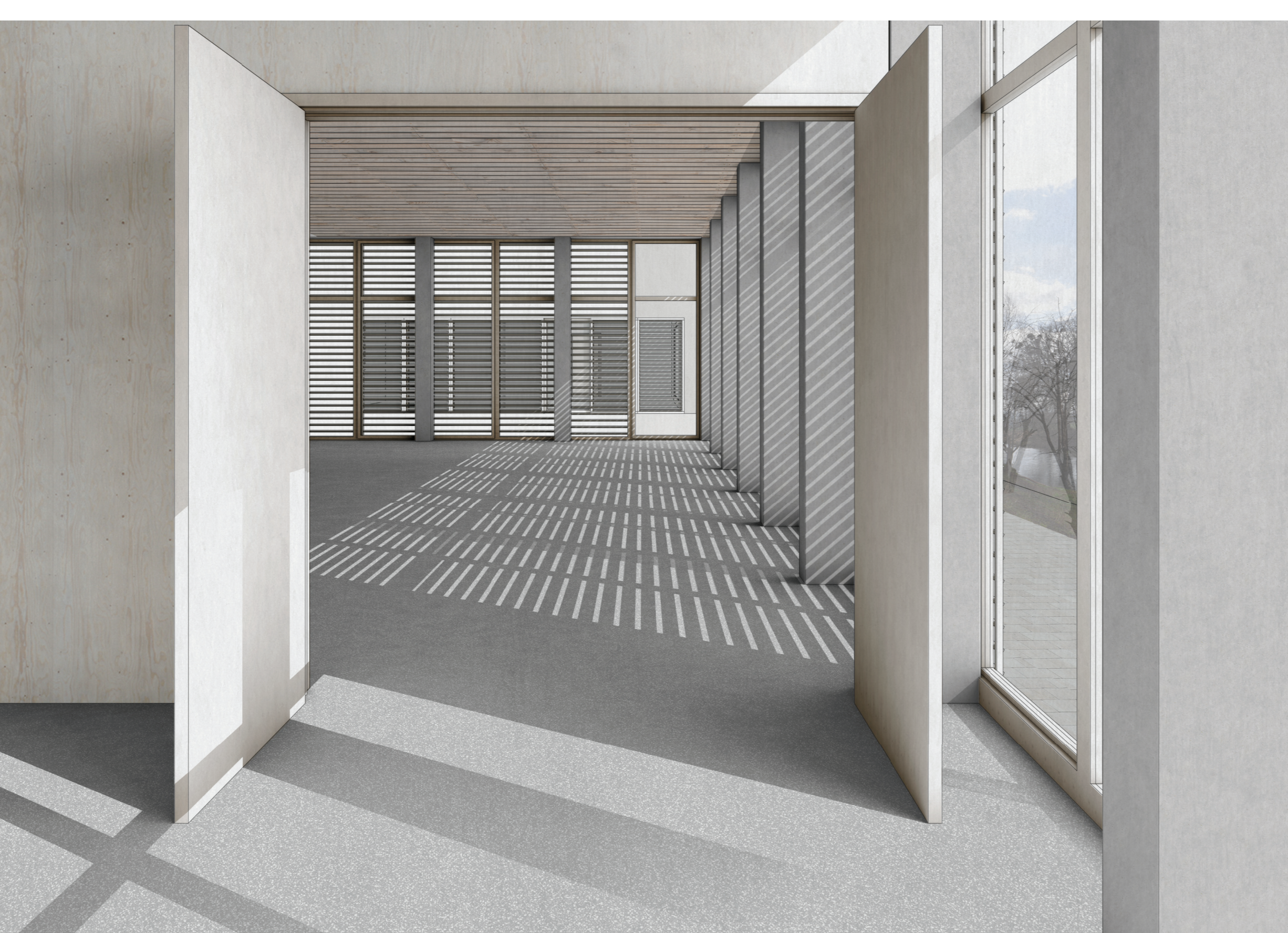
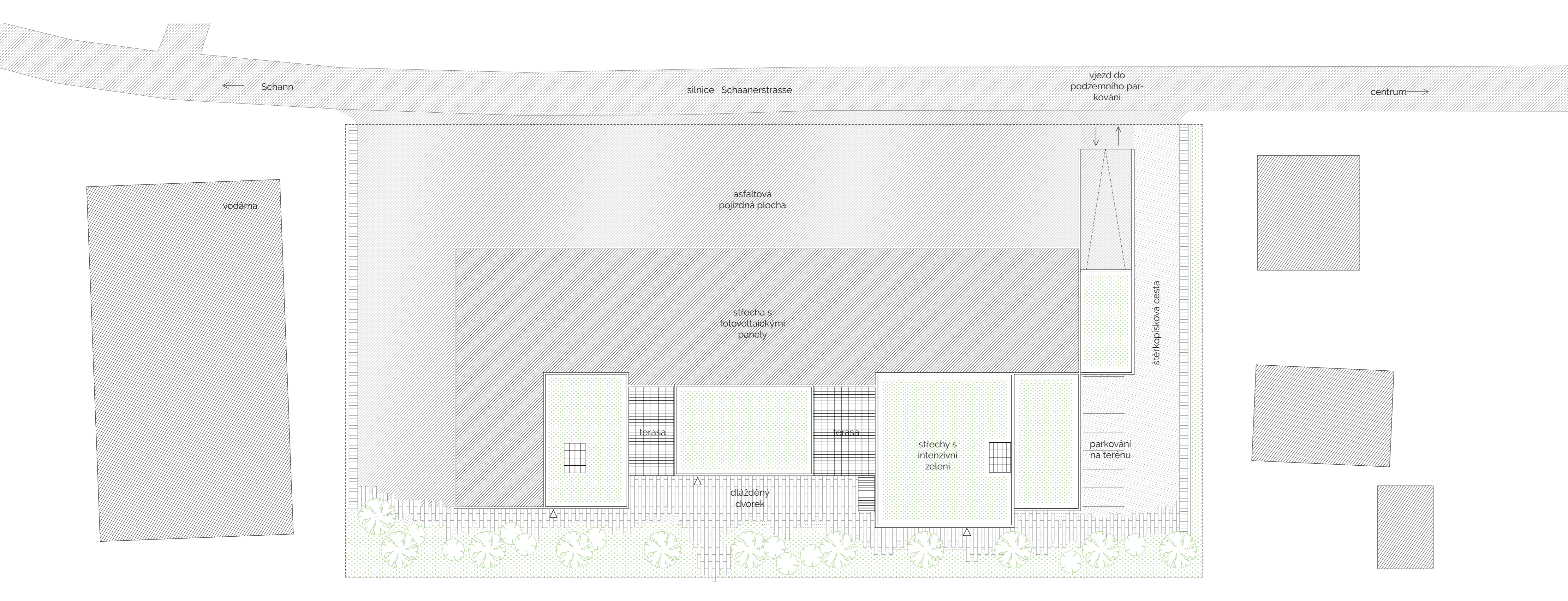
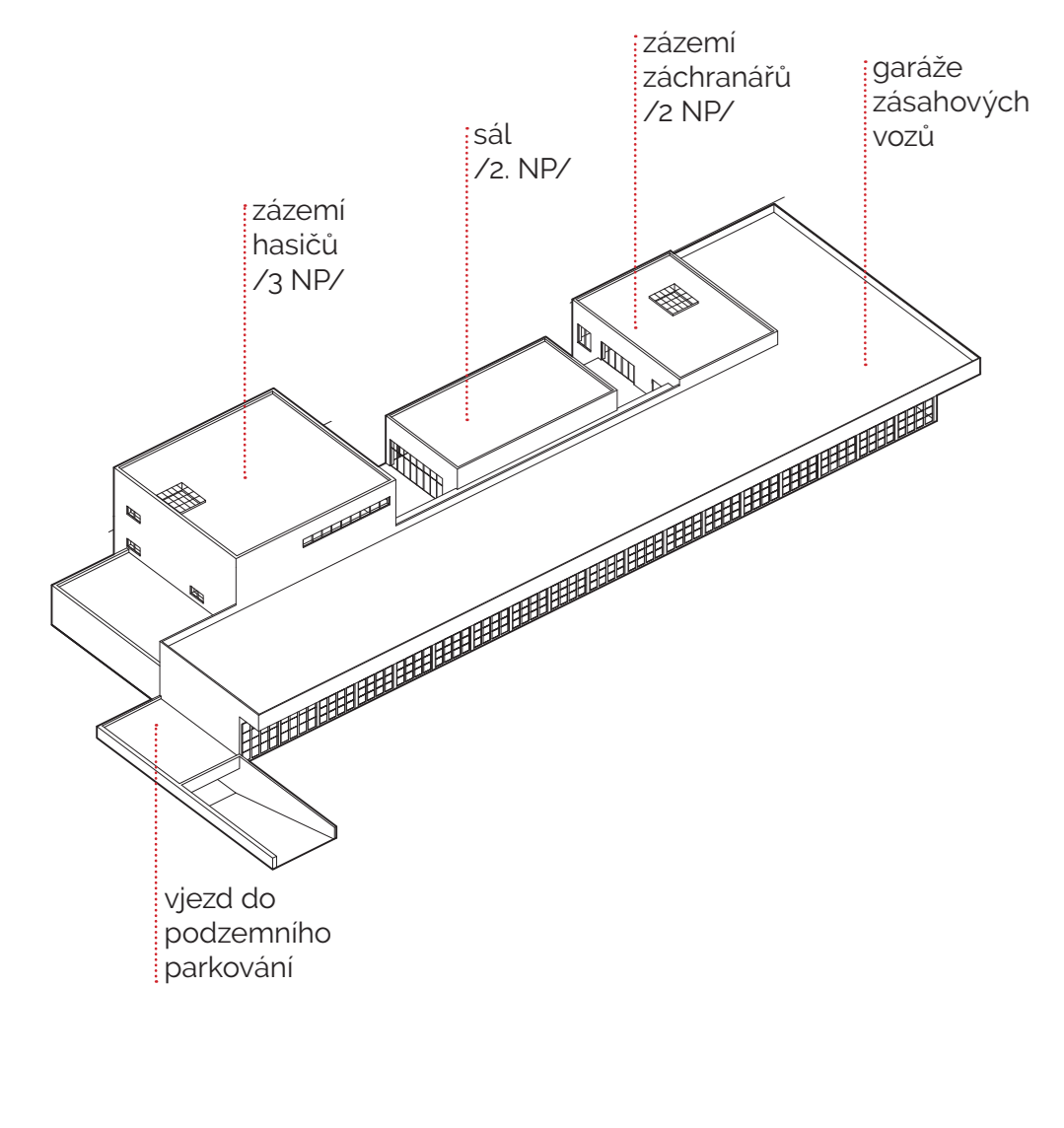
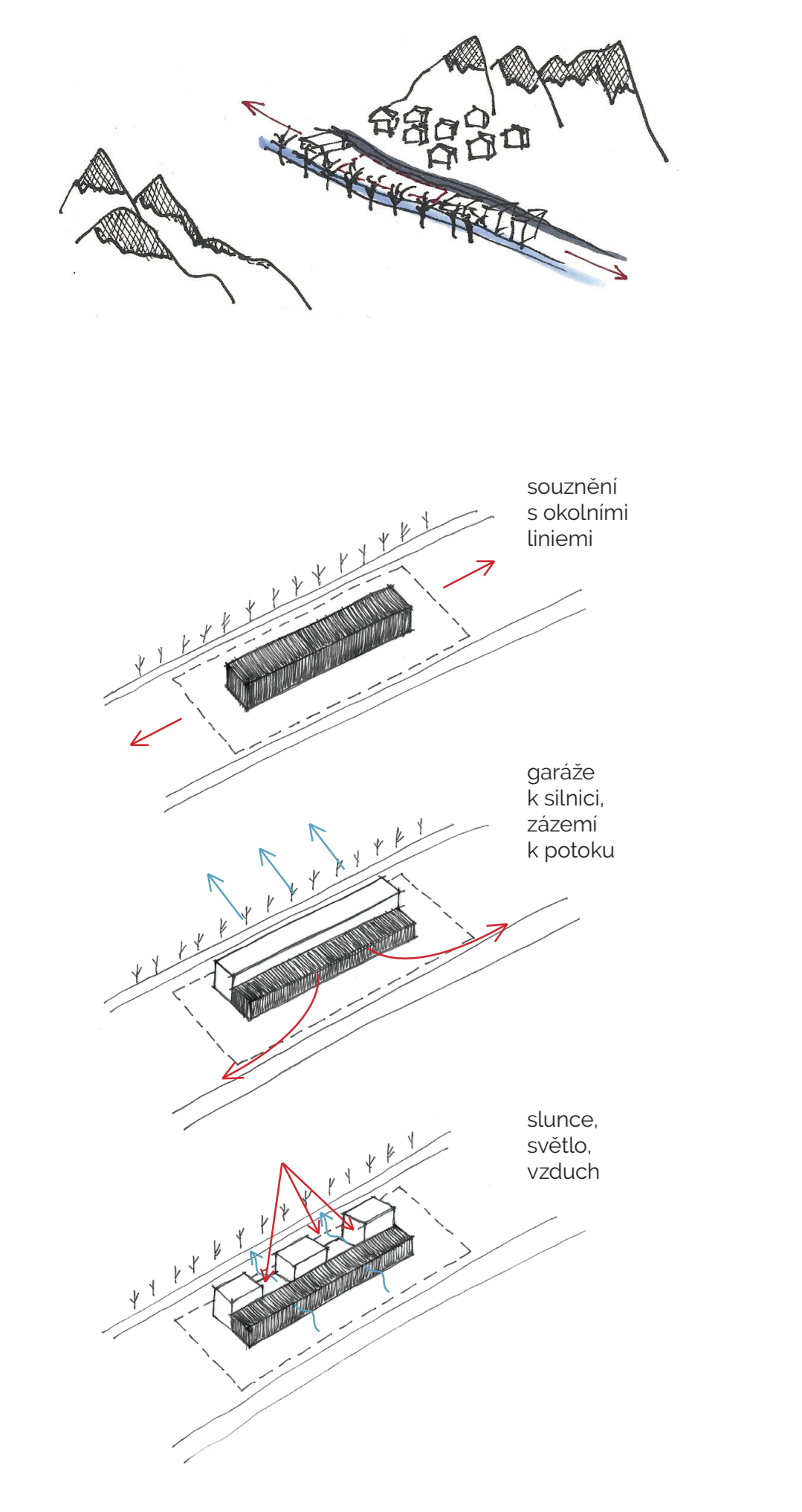




HASIČSKÁ STANICE VADUZ



Jak skloubit dva různé režimy stanice? Jak umožnit maximálně efektivní výjezd, který je primárním systémem celé budovy, a zároveň poskytnout příjemné zázemí pro volnočasové aktivity, které nad krizovým režimem dříve převládají?
 Nenašli jsme romantické prostředí téměř maloměstského charakteru. Nebyť velkou garáží či průmyslovou halou, ale domem příjemným k pobytu a ohleduplným k pohledu protějších obyvatelů i náhodných kolemjdoucích. Sladit se s lineárně orientovanými okenními prvky v úctě seveřem po obou stranách vysokým horizontem v míře se ztrácející hor. Přitknout se k potoku.

ZADÁNÍ
 Zadaní diplomové práce vychází z reálného záměru postavit hasičskou stanici ve Vaduzu - hlavním městě Lichtenštejnska. Stanice by měla sloužit jako celostátní centrála, která na rozdíl od běžných stanic disponuje výrazným speciálním vybavením. Plánovaná kapacita stanice je 16 garážových stání pro hasičské vozy a 4 stání pro vozy přídržných dobrovolných záchranných. Stanice by měla poskytovat zázemí pro 100 aktivních hasičů, 10 mladistvých požárníků a 35-40 záchrannů.

Stavební parcela se nachází v severozápadním cípu místa u silnice Schaanerstrasse a je složena z několika pozemků ve vlastnictví obce. V jejím blízkém sousedství se nachází občasná vodárna, koupaliště, dvě opešochované tenisové haly a malý autoservis. Ze západu je lemována tokem potoka, za kterým se rozprostírá zelená rovinná plocha pro zemědělské účely.

HASIČSKÝ SBOR
 Hasičský záchranný sbor Lichtenštejnska funguje na principu dobrovolných hasičů. Hasiči mají svá jna zaměstnání a k zásaahu vyrazí po telefonním upozornění podle svých aktuálních možností. K většině zásaahů vyjíždí jen stromek podřadné jednotky. Průměrný počet výjezdů za rok se pohybuje na několika málo desítkách.

V průběhu dne je na stanici stále přítomen obvykle pouze velitel. Ostatní hasiči navštěvují stanici ve svém volném čase za účelem udržby vybíje, odborného školení, fyzické přípravy či setkávání komunity.

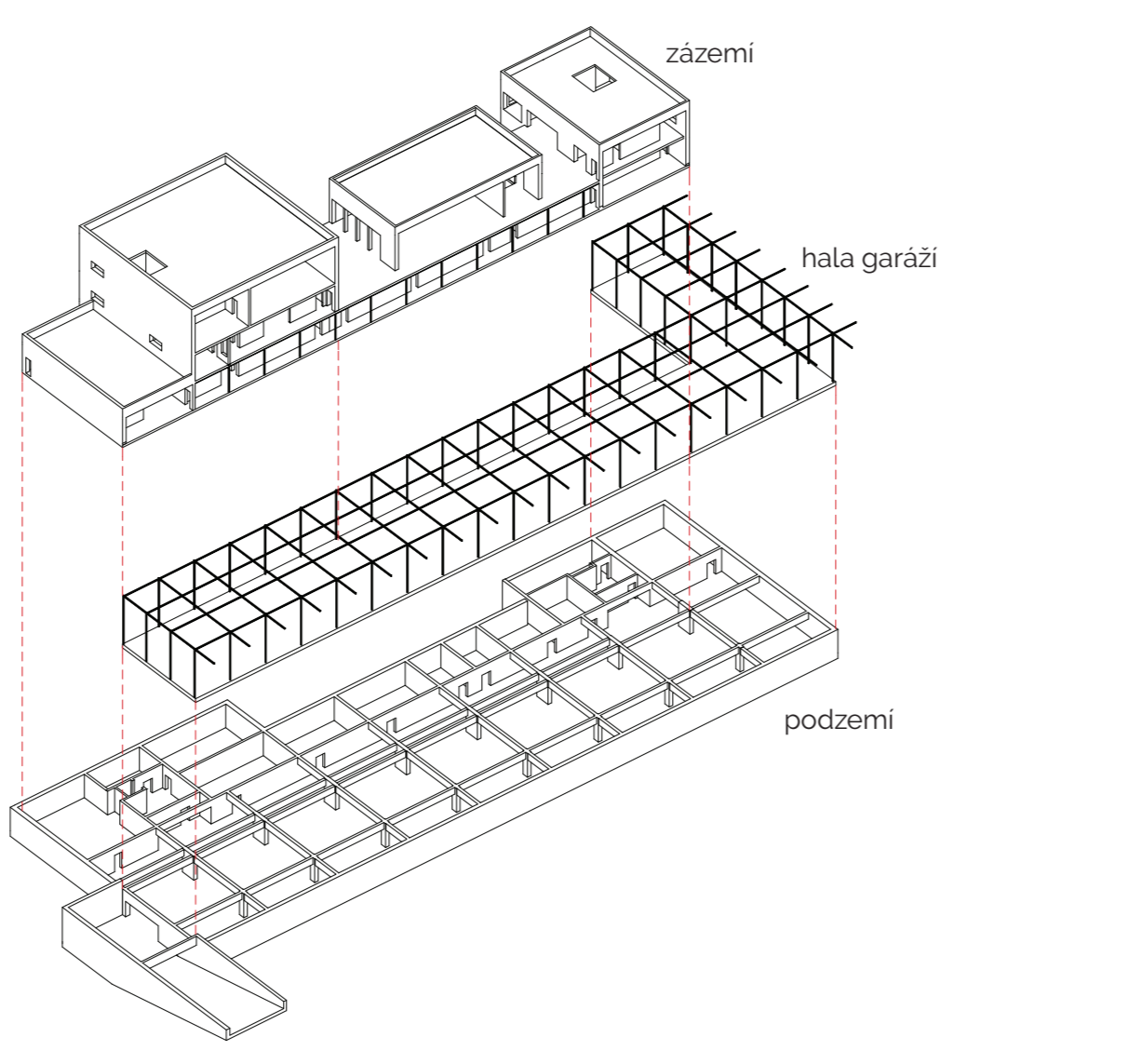
ROZDĚLENÍ HMOT A FUNKCÍ
 Dělení a orientace hmot sleduje jejich vnitřní využití. Základní garáže jsou orientovány severovýchodně přímo k sídlišti, pobytové prostory stanice se obrací na západ k zeleni a k potoku.

Hala garáží je převládá a pádorysem ve tvaru L, vymezuje dvě křídla pro parkování záchranných a hasičských vozů. V přízemí na ni navazují provozní místnosti a oddělená zázemí pro hasiče a záchranné. Provozní hasičů a záchranných jsou odděleny v patře, kde mají obě skupiny vlastní pobytové a administrativní prostory.

Mezi těmito dvěma samostatně funkčními částmi budovy je společný sál. Sál je přístupný z patra ze spojovacího mostku nebo samostatně ze dvorku a může být příležitostně využíván pro veřejné představení či menší kulturní akce.

Jednotlivé hmoty jsou v patře prolomeny terasami, které příslušným jednotkám umožňují pobyt venku v přímé návaznosti na denní místnosti, a také získávají přirozené osvětlení, provětrání a větrání obyvatelských místností.

Parkování osobních vozů hasičů je umístěno v podzemí. Neodchází díky tomu ke kritériu cesty příjezdu hasičů do stanice a vyzvedu k samotnému zásaahu. Zbývající část pozemku pak může být nepozdná, osázená zelení a poskytovat pohledové, pobytové a ekologické přínosy.



STAVEBNĚ-KONSTRUKČNÍ ŘEŠENÍ
 Hala garážových záchranných vozů je montována z ocelových válcových profilů HEB a IPE. Je řešena jako rámová konstrukce na rozponu 13,5 m s osovou vzdáleností 4,5 m mezi ramy. Ramy jsou příčně ztluměny průvlaký stejného profilu. Na ně nasedá spřížená betonová stropní deska se skládkou střešní pokrytí fotovoltaickými panely.

Zázemí je konstruováno samostatně z monolitického železobetonu jako převážně stěnový systém s jednodílnými průtými železobetonovými stropními deskami.

Pod celým objektem se rozprostírá podzemní podlaží v kombinovaném systému z monolitického železobetonu, se stropní deskou podepřeno v obou směrech průvlaký. Objekt je vřídlen k nesourodému střeškopisovému podlaží založen na pilotách.

Zázemí je kontaktně zaklepeno a povrchově upraveno střeškovou exteriérovou omítkou. Okna jsou dřevěná. Dřeviny je také pevný exteriérový rám s ocelovými vodorovnými lamelami zastupujícími stěny velkých prosklených ploch a vytvářejícími příjemný fasádní detail. Střešní zázemí jsou osázeny intenzivní zelení a jsou opatřeny vnitřními svody destičky vody. Destička voda je z celého pozemku sbírána do podzemní akumulární nádrže a následně využívána k zalévání zahrady a oplachování v objektu. Případný nadbytek je odváděn do potoka.

Interiéru garáží pohledově dominuje řad nosné konstrukce v kombinaci se světlé šedou střeškovou podlahou a interiérovou střeškovou omítkou na stěnách zázemí. Dveře na rozhraní garáží a zázemí jsou zdůrazněny zelenou barvou. Ostatní místnosti v přízemí jsou řešeny v podobném technickém duchu s mírně se propisující nosnou betonovou konstrukcí a s technickými rozvody pod stropem. Místnosti v patře určené k pobytu jsou navrženy v měkkém materiálovém provedení. Místy odhalenou betonovou konstrukcí doplňují stěnové obklady z překližky a akustické podhledy se světlé zavesovacími prvky. Podlahy jsou bílé ze světlé terence.

Dvorek je dlezený z pískovcových placáků z nezářivého lamu u Biedanšího jezera. Dlažba je kládána do střeškopisového lože, které směrem k potoku řídne a pronásťrá trávu až se u břehu zcela přemění v zahradu.

