

Dům

Po urbanistické stránce dům uzavírá východní část území. Linie domu kopíruje křivku Masarykovy ulice, nově definuje uliční čáru a pevně ji drží. Dům se o terén opírá a zakusuje se do něj. Tvar je definován okolím. Snažím se zachovávat stávající průhledy, případně je i posílit. Výškové objekty navazuje na halu strojírny a postupně graduje k Masarykově ulici, kde hmota reaguje na sousední bytové dům. Při jižní straně se dům částečně snižuje při zachování jasné definovanosti ulice a pouští do zahrady a bazénové haly slunce. Obdivuji schopnost města vrstvit se přes sebe, proto se snažím tento fenomén zachovat i ve svém projektu, využít ho a zakomponovat do komplexu. Zachovávám historickou stopu a přidávám novou vrstvu. Městské lázně jsou strojírny partnerem. Vedou dialog a vytváří mezi sebou nový veřejný prostor - náměstí Emericha Dítěte.

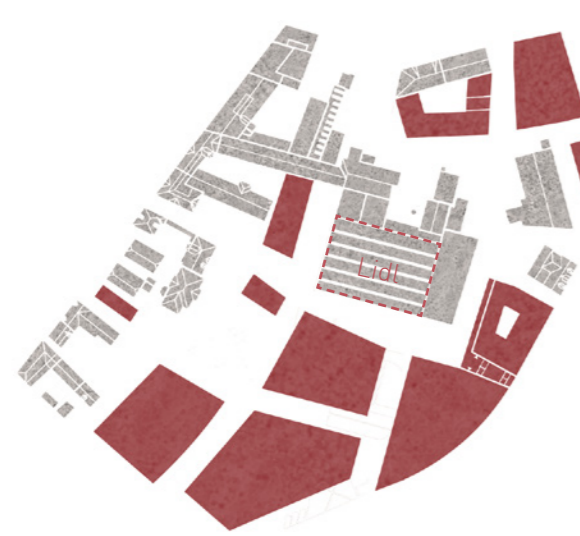
Po architektonické stránce dům reaguje na okolí. Opakuje se zde téma "na hraně". V tomto případě na hraně areálu bývalých strojírny a na rozhraní mezi centrem města a vnitřní periferií. Lze ve stavbě nalézt určitou dualitu, v jejím ustrojení se setkává charakter obou stran rozhraní. Inspiruje se stávajícími strojírny a zároveň se snaží být městským domem. Stavba je statická, demonstrativně vystavená z těžkého pohledového betonu, s řádem inspirovaným stávající řezárnou, a současně rytmus jejich fasád v oblouku určeném Masarykovou ulicí uvozuje pohyb - plynutí času.

Urbanistická vize

1. Očista



2. Nové funkční vrstvy



3. Širší vztahy



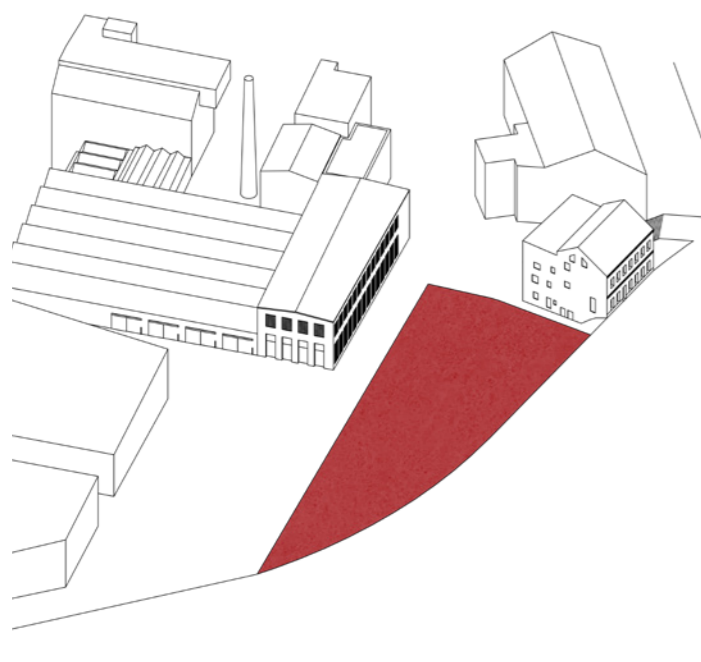
4. Prostupnost a nové veřejné prostory



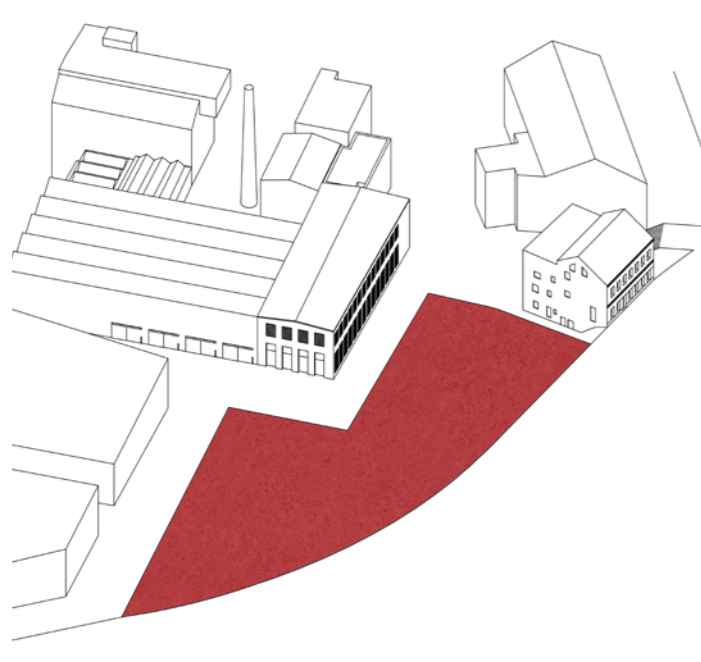
Koncept

Inspirací mi při hledání místa a hmotového řešení pro městské lázně byla fotografie místa z roku 1940, kdy v úrovni dnešní Masarykovy ulice byla vyrovnaná plocha vymezená uliční čarou a hranou řezárny. Místo bylo zahradou/parkem.

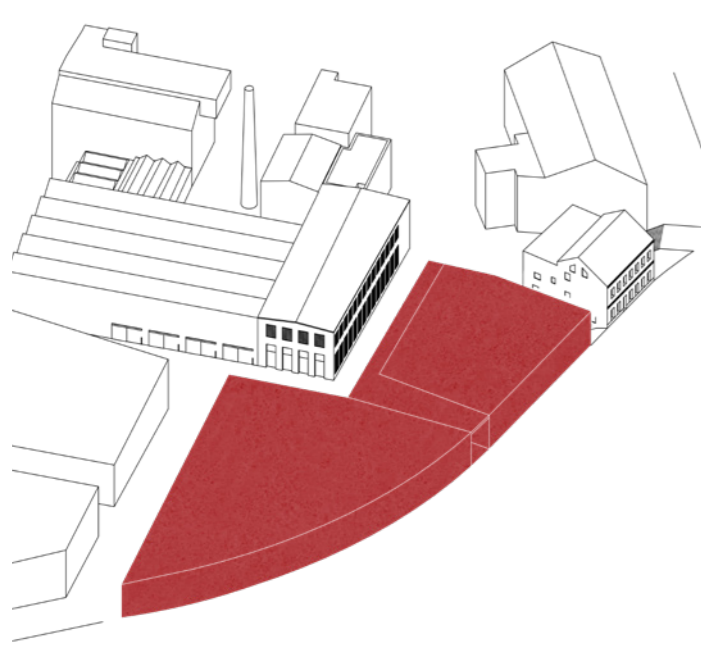
1. Historická stopa



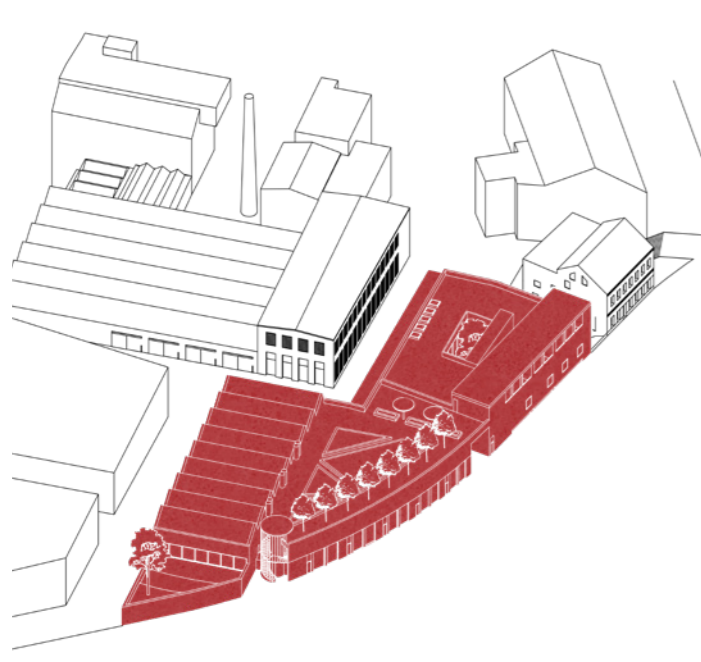
2. Komunikace se strojírny



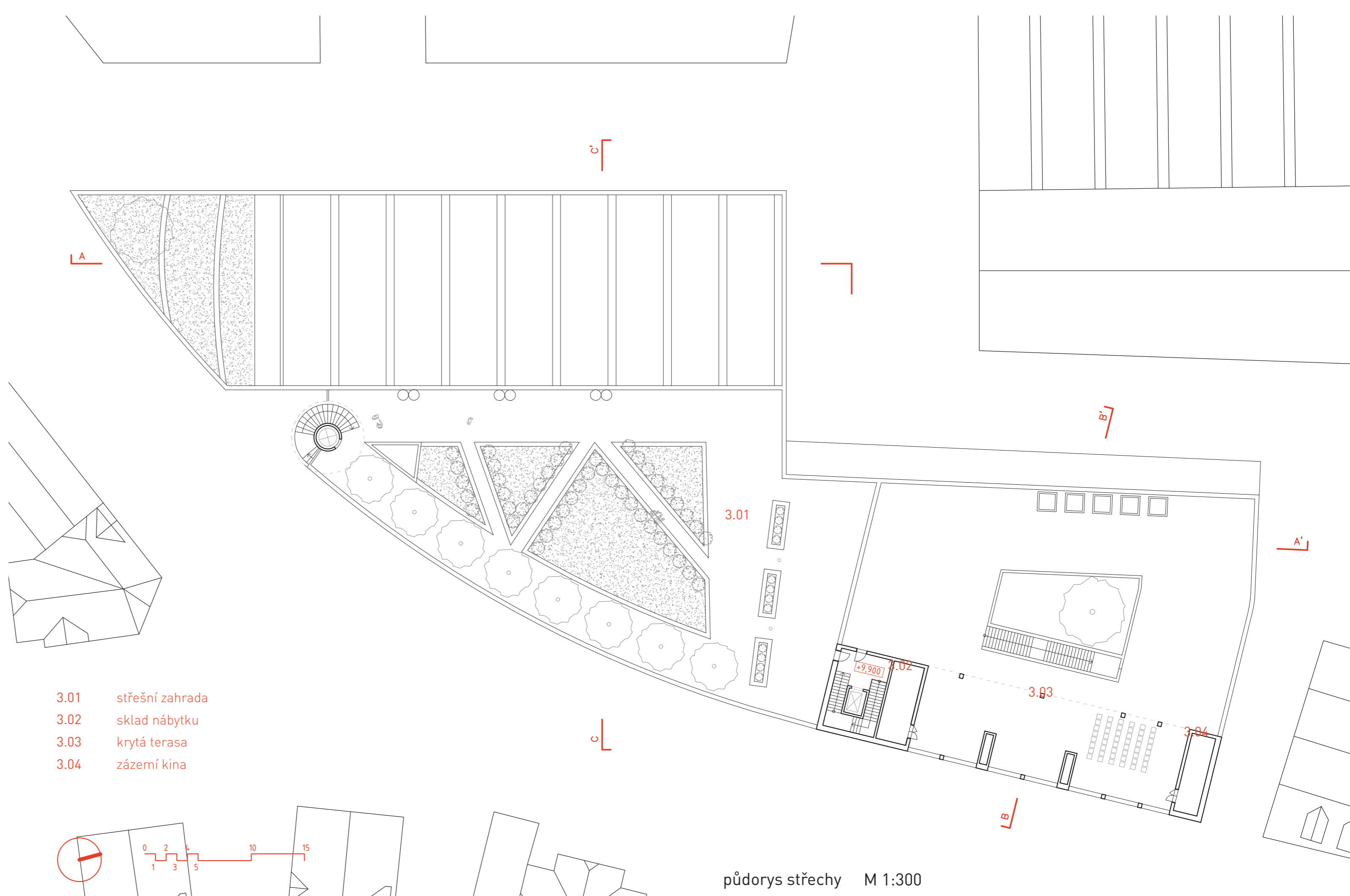
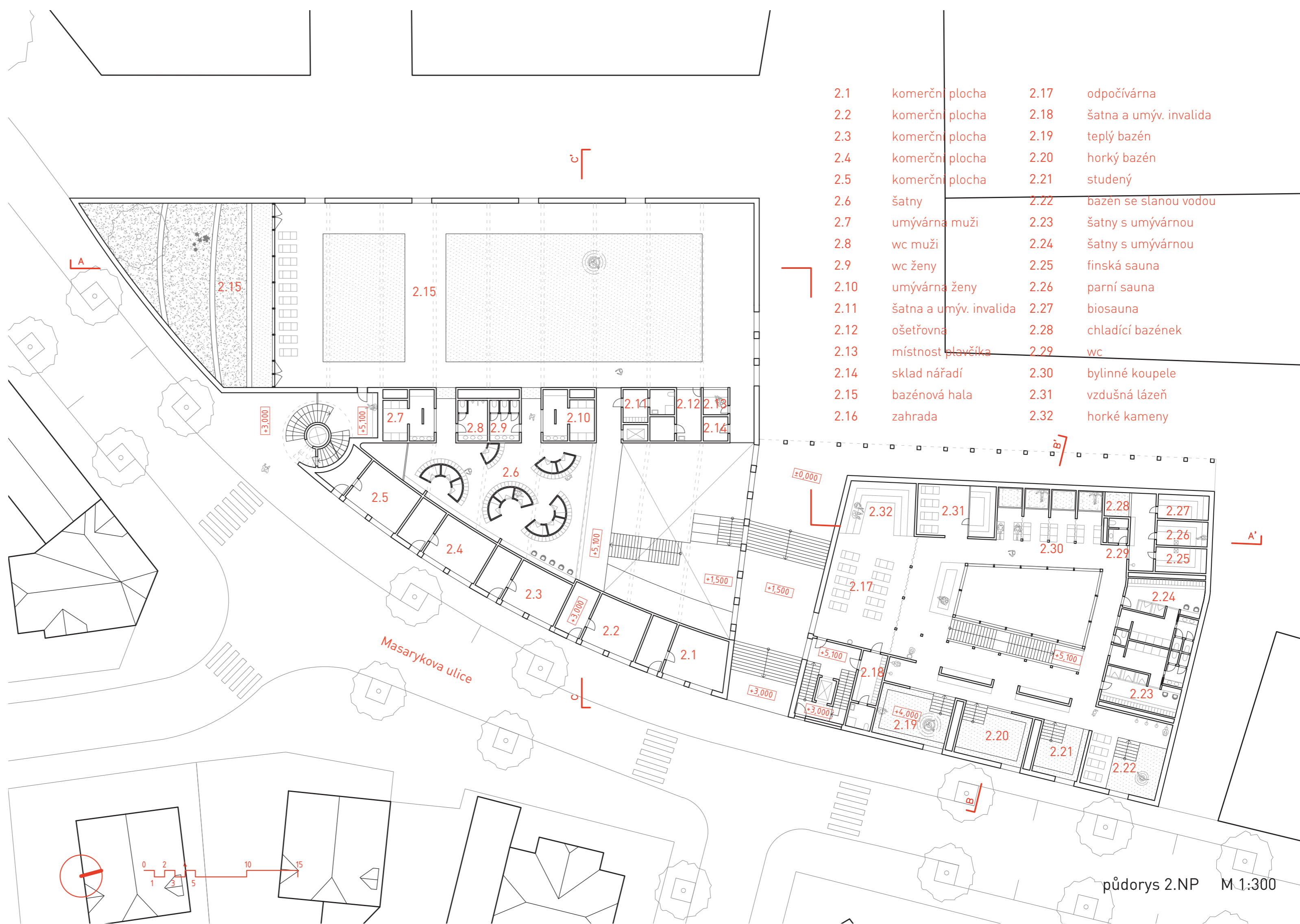
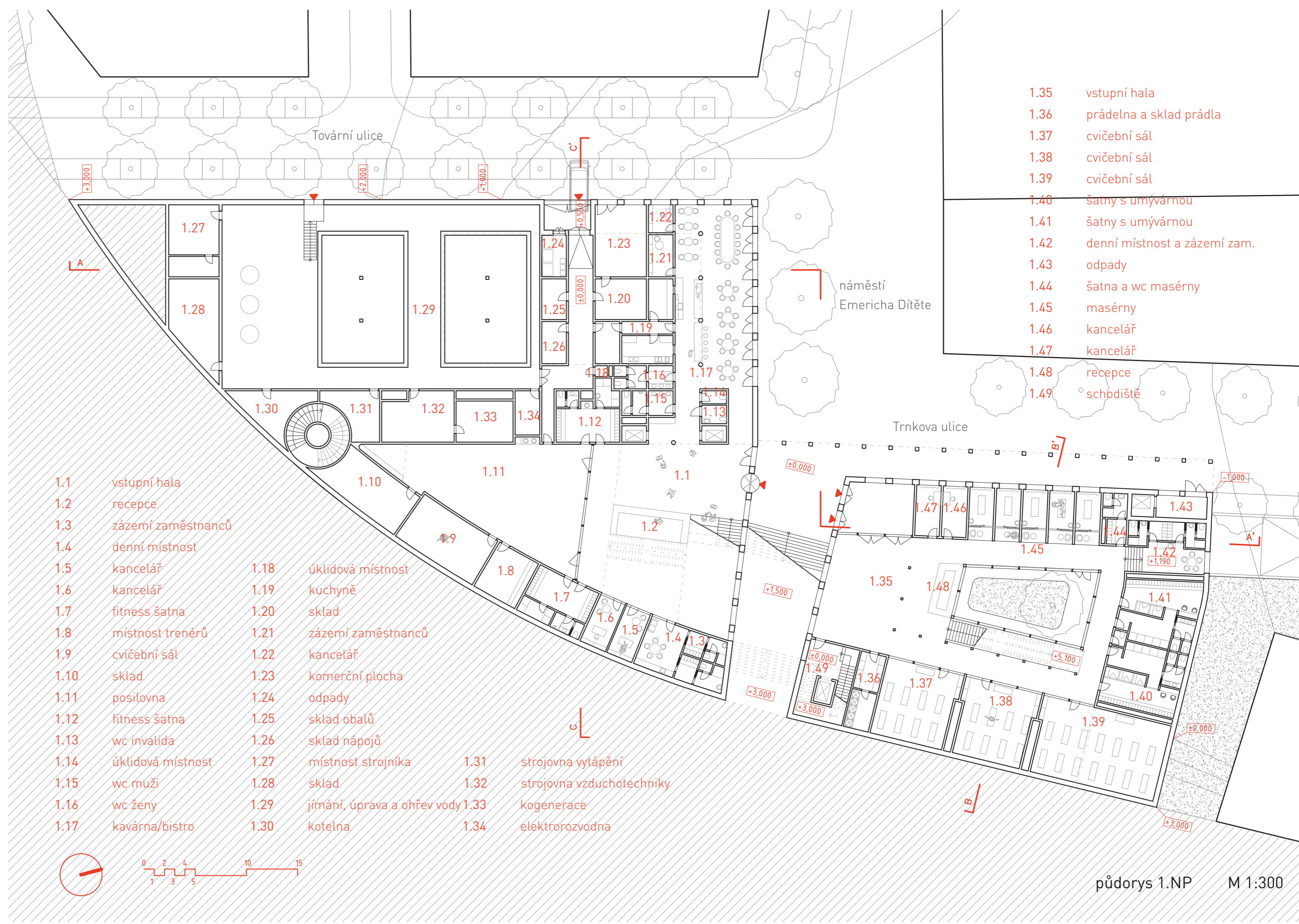
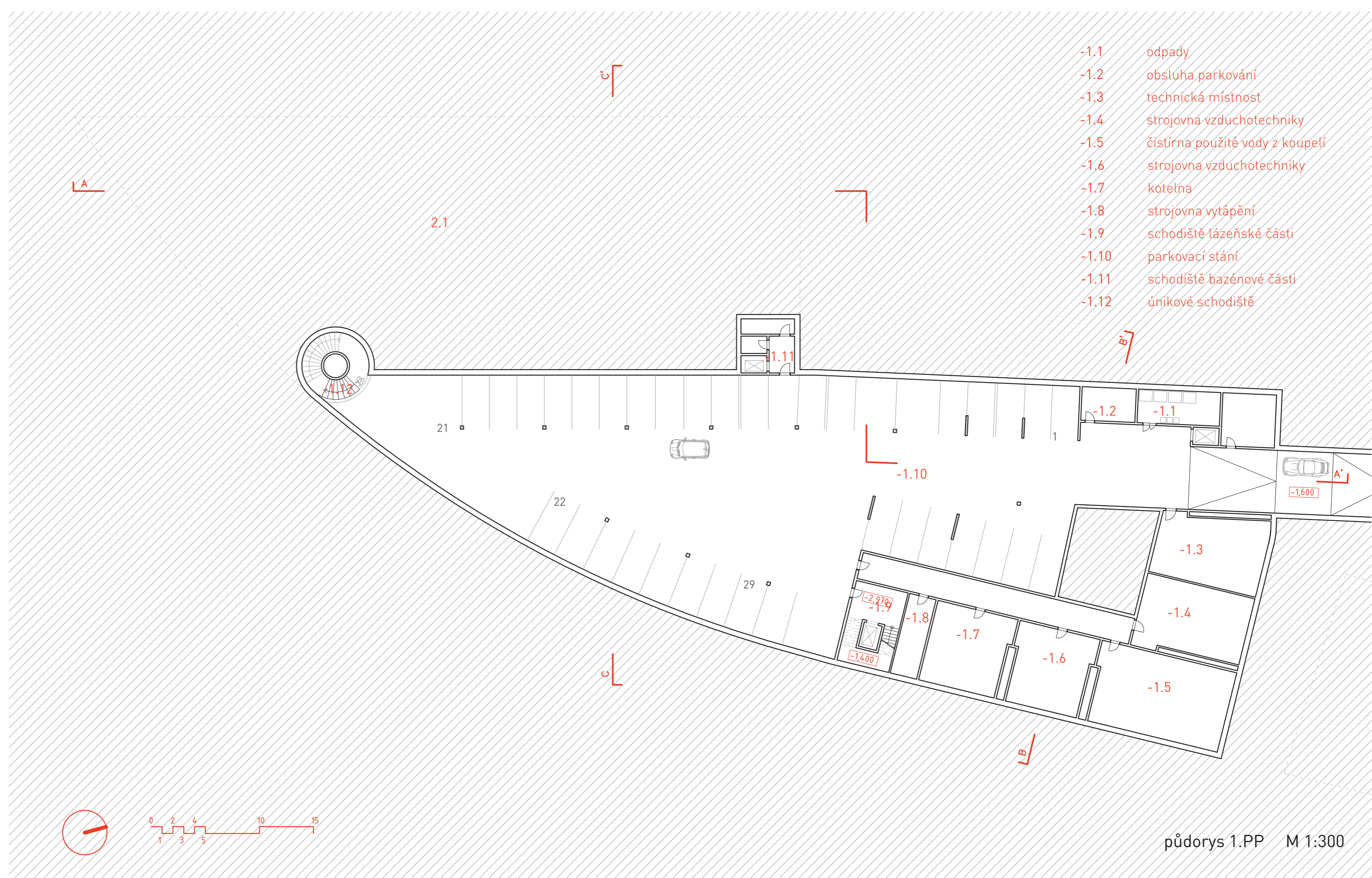
3. Pevná hrana



4. Městské lázně



MĚSTSKÉ LÁZNĚ HUMPOLEČ



Anotace

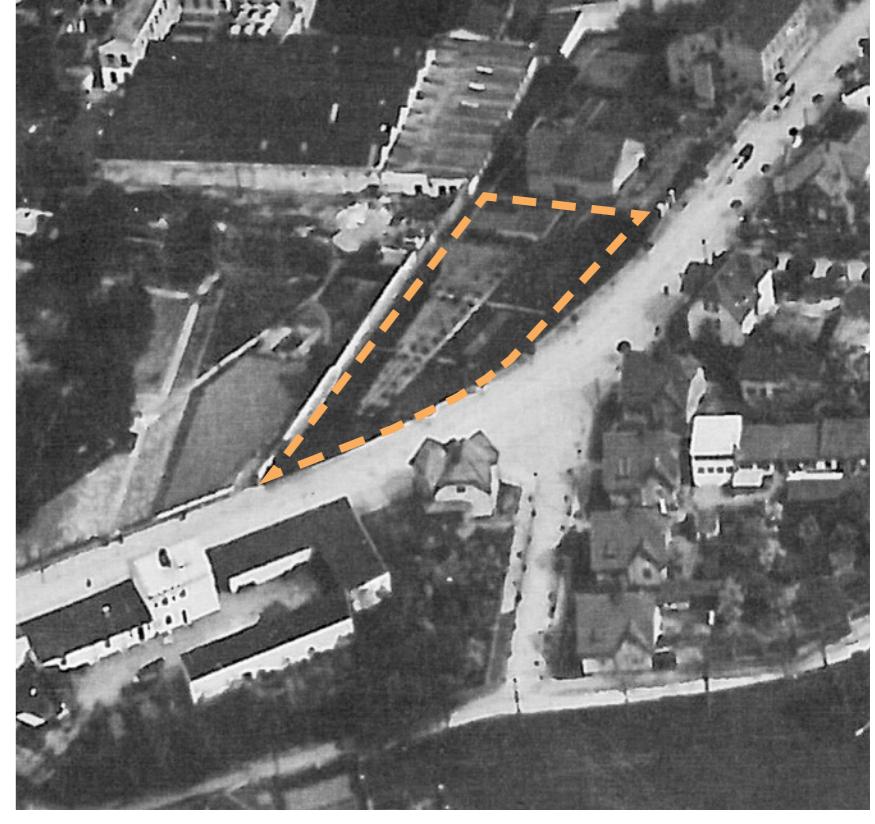
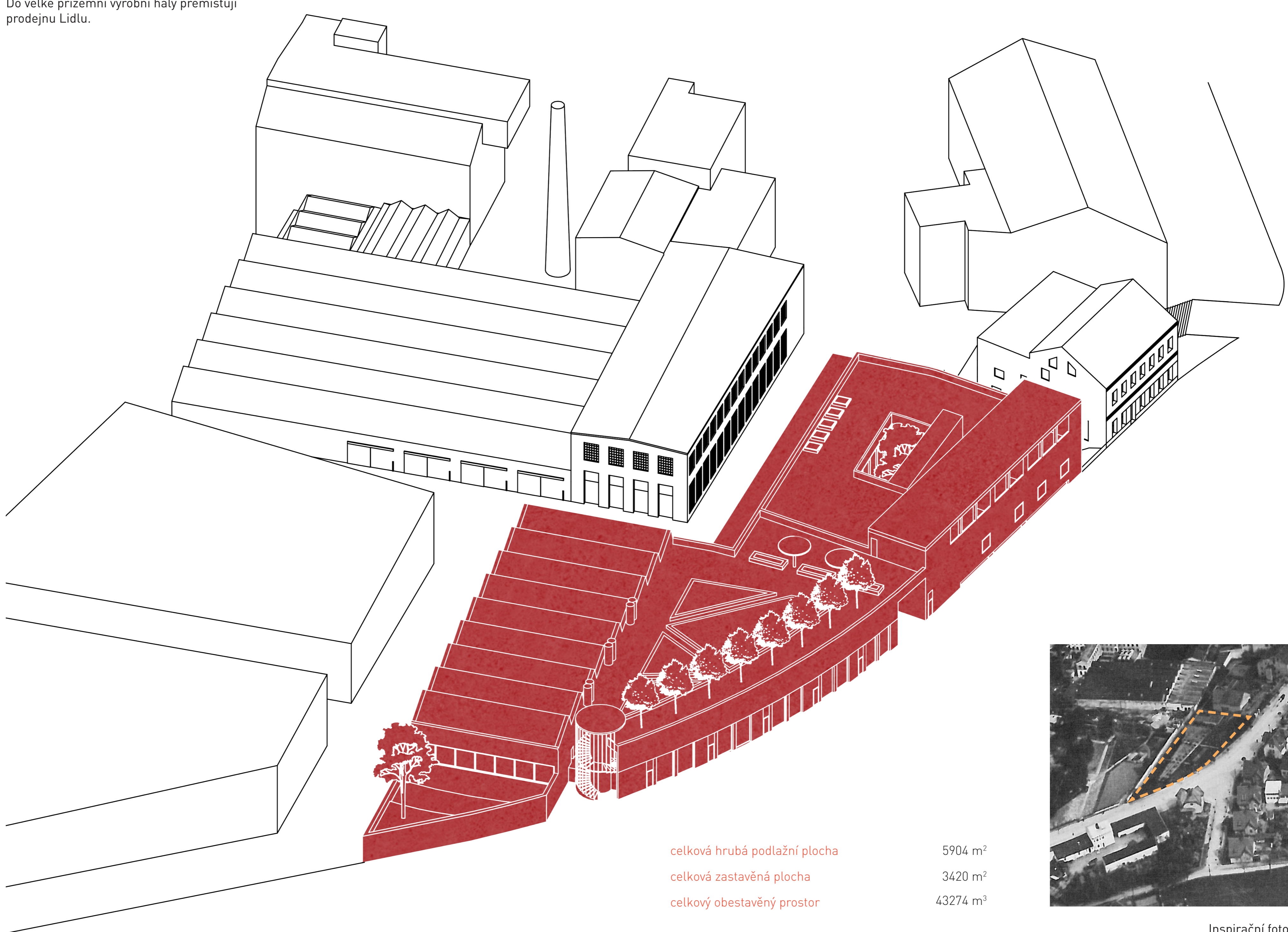
Humpolecké strojírny tvoří historickou stopu charakteristickou pro starý Humpolec. Na relativně malém území vzniká díky industriální architektuře a výrazné topografii jedinečná atmosféra. Místo v těsné blízkosti centra je dnes vyplněno městsky nepříhodnými objekty a parkovištěm, strojírní chátrají. V návrhu je počítáno se zachováním hodnotných částí strojíren a na rozhraní mezi centrem města a vnitřní periferií. Lze ve stavbě nalézt určitou dualitu, v jejím ustrojení se setkává charakter obou stran rozhraní. Inspiruje se stávajícími strojírnami a zároveň se snaží být městským domem. Stavba je statická, demonstrativně vystavená z těžkého pohledového betonu, s řádem inspirovaným stávající řezárnou, a současně rytmus jejich fasád v obloku určeném Masarykovou ulicí uvozuje pohyb – plynutí času. Po vzoru římských lázní kladu u návrhu důraz na rozmanitost funkcí. Sportovní funkce bazénu a fitnesscentra je obohacena o rekreační lázně s koupelí a masáží a další kulturně – komunitní aktivity – letní kino a park na střešní terase a v přízemí o kavárnu přesahující do venkovního prostředí náměstí Emericha Dítěte, která se stává pozorovatelnou dějů a života města. Je místem setkávání, diskuse i studování. Komunitní složku doplňuje také nová náplň stávajících strojíren, jež uvažují jako prostory pro co-workig a menší galerie. Do velké přízemní výrobní haly přemísťují prodejnu Lidlu.

Návrh

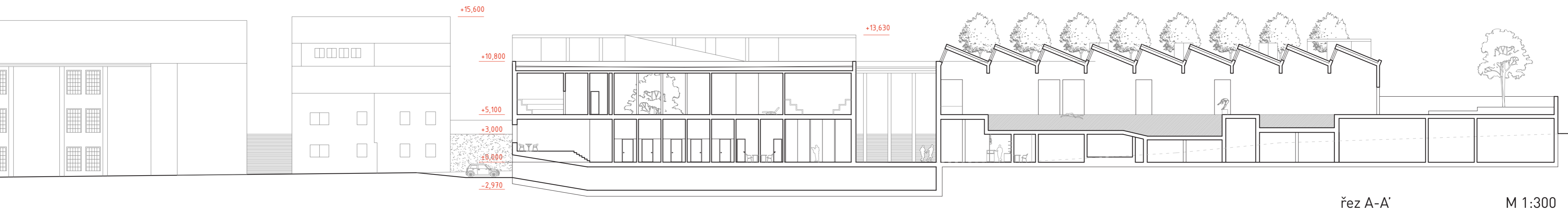
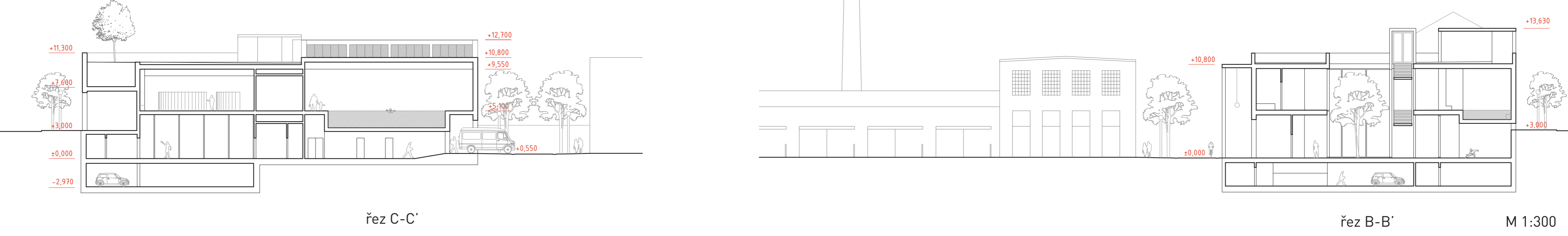
Dům je rozdělen na dvě části - utilitární provoz bazénu a samotné lázně. Obě části, přestože komplementární, mají odlišné nároky na intimitu, hluchnost, prostor, světlo i samotný provoz a náklady. Lázně reagují na okolí. Opakuje se zde téma "na hraně". V tomto případě na hraně areálu bývalých strojíren a na rozhraní mezi centrem města a vnitřní periferií. Lze ve stavbě nalézt určitou dualitu, v jejím ustrojení se setkává charakter obou stran rozhraní. Inspiruje se stávajícími strojírnami a zároveň se snaží být městským domem. Stavba je statická, demonstrativně vystavená z těžkého pohledového betonu, s řádem inspirovaným stávající řezárnou, a současně rytmus jejich fasád v obloku určeném Masarykovou ulicí uvozuje pohyb – plynutí času. Po vzoru římských lázní kladu u návrhu důraz na rozmanitost funkcí. Sportovní funkce bazénu a fitnesscentra je obohacena o rekreační lázně s koupelí a masáží a další kulturně – komunitní aktivity – letní kino a park na střešní terase a v přízemí o kavárnu přesahující do venkovního prostředí náměstí Emericha Dítěte, která se stává pozorovatelnou dějů a života města. Je místem setkávání, diskuse i studování. Komunitní složku doplňuje také nová náplň stávajících strojíren, jež uvažují jako prostory pro co-workig a menší galerie. Do velké přízemní výrobní haly přemísťují prodejnu Lidlu.



Městské lázně Humpolec



Inspirační fotografie



bylinná koupel



horká lázeň

