



**Městské bydlení
Bytový dům Vrsovice**

Zadání diplomové práce

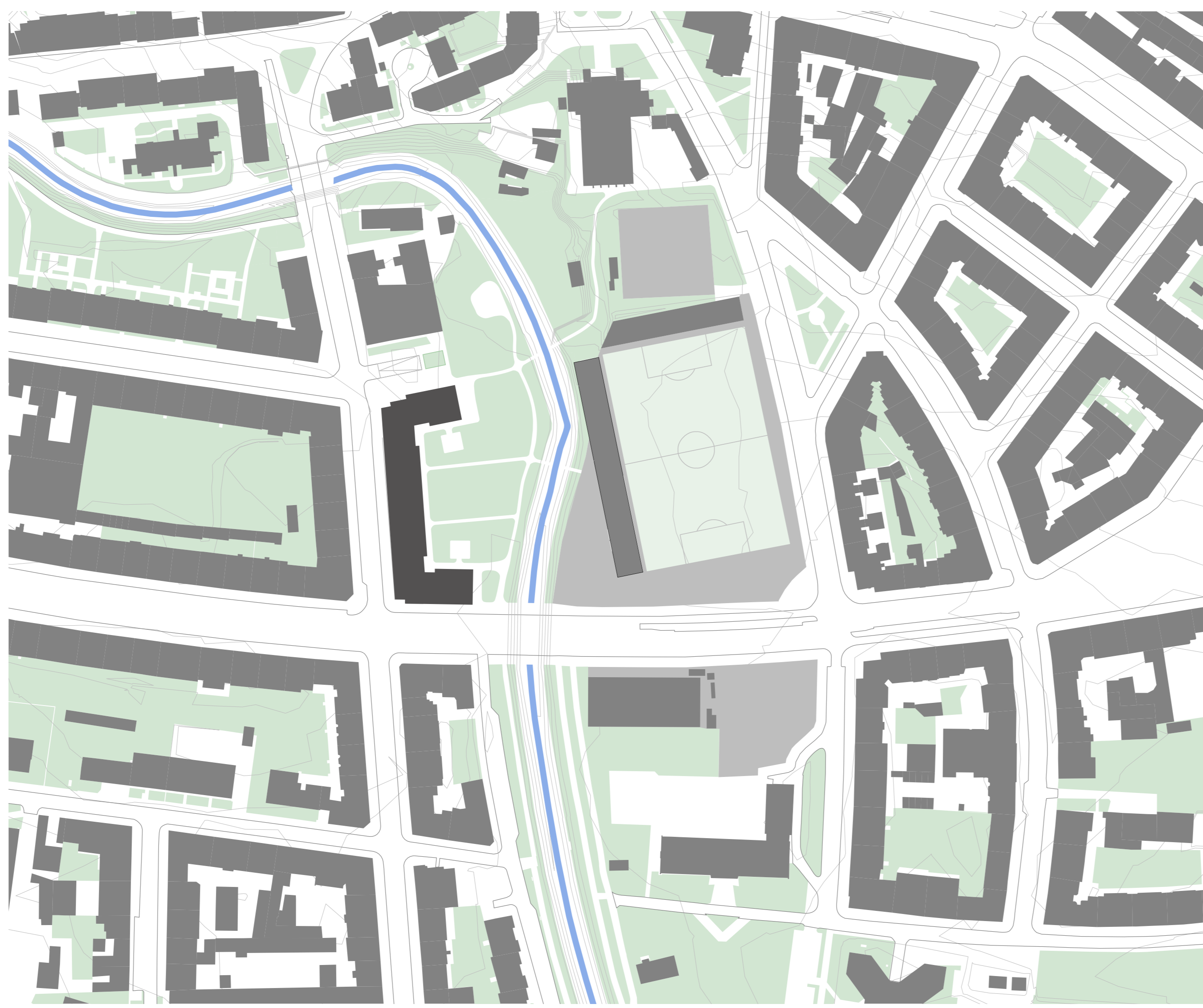
Tématem diplomové práce je městské bydlení, projekt bytového souboru ve stabilizovaném území. Město projekta bylo zjednotěno v Praze 10, při ulici Vrsovice, v rámci modernizačních přírodních ekologických struktur města podle postupu Borsova, na státní dráze státní se nachází železniční zastávka Dobruška. Terén řešené parcely je převážně rovinný. Cílem diplomové práce je navrhnout nový bytový dům a doplnit stávající zástavbu.

Urbanistické řešení

Řešená parcela se nachází v blízkosti ulice Praha 10 - Vrsovice, její zástavbu tvoří začal před druhou světovou válkou a byl vymezen Schlemmerovým, resp. pláňovým regulačním a zastavovacím plánem H. M. Praha z roku 1930. V tomto zastavovacím plánu je v řešeném místě uvažován otevřený městský blok.
Po analýze stávajícího městského zástavby, stávajícího urbanistického plánu tohoto místa a prověření různých variant, navržené bytové zástavby, zůstává optimální řešení v rámci regulačního a zastavovacího plánu, protože se jedná o velmi výhodnou lokalitu, která je v blízkosti stávajícího bytového souboru a dle logiky vymezení veřejného prostoru. Hmotu navrženého bytového souboru po třech stranách doplňuje ulice Šárka a východním směrem se otvírá směrem ke korytu potoka Borsova. Tato část je řešena jako městská zelená krajina. Navrhujeme v této východní části se zúžitím, v tomto místě neexistujícího odněmé stěny západního břehu koryta Borsova, a přirovnáváme výhled z pohledového koryta k otevřenému městskému prostoru. Postranní uzavřeného vodorovného pásu je pak vedlejší pás oceli, za které je přístup na silnici vedoucí k. Hlavní síťové souboru souboru, kde cesta spojuje Dvorní parky.
Hmotu navrženého bytového souboru je omezena povolenou výškou zástavby v této lokalitě, kterou nepřesáhne. Bytový blok je tedy navržen šestipodlažní s podlím suterénem patrem. Šesti nadzemní podlaží odpovídá, což je typický profil pro oválné zástavby.

Architektonické řešení

Hmotu bloku je rozdělena do šesti sekcí. Každá z nich má samostatný vstup z ulice. Dvě koncové sekce, severní a jižní, jsou schodiškové domy a přiléhají do ulice až čtyřtří na patře. Východo-západně orientované vnitřní sekce ulice Pletrovská jsou řešeny jako chodbičové a přiléhají až do šesti tří na podlaží. Schodiškové jsou orientovány vždy směrem k ulici a otevírají se do nejbližšího počtu bytů východním směrem do parkovacího vnitřního směrem k potoku. Parter domu je navržen jako komerční, což je lokalitě obvyklé a žádáno. Směrem do ulice Pletrovská jsou menší pronajímávací jednotky a vstupy se záclonami bytového domu. Další pronajímávací jednotky jsou orientovány východním směrem v čem "záclonky" vnitřní. V parteru koncových jehlicích a v suterénu sekcí směrem do ulice Vrsovice respektive pokračování ulice Šárka jsou velké plošné jednotky, například pro restauraci v ulici Vrsovice a fitness centrum v ulici Šárka. Fasáda domu je jednoduchá v hrubé omítce v odlehčené bílé. Ploze parter domu se barevně odlišuje. Čistě jsou na fasádě osazena pravidelně a jsou reprezentativní kompozici prvků. Jsou osazena do dřevěných rámců, které se přirozeně rozkládají do dřevěných rámců. Zábudka okna, balkonů a teras je subtilní, v tóně fasády.



Situace



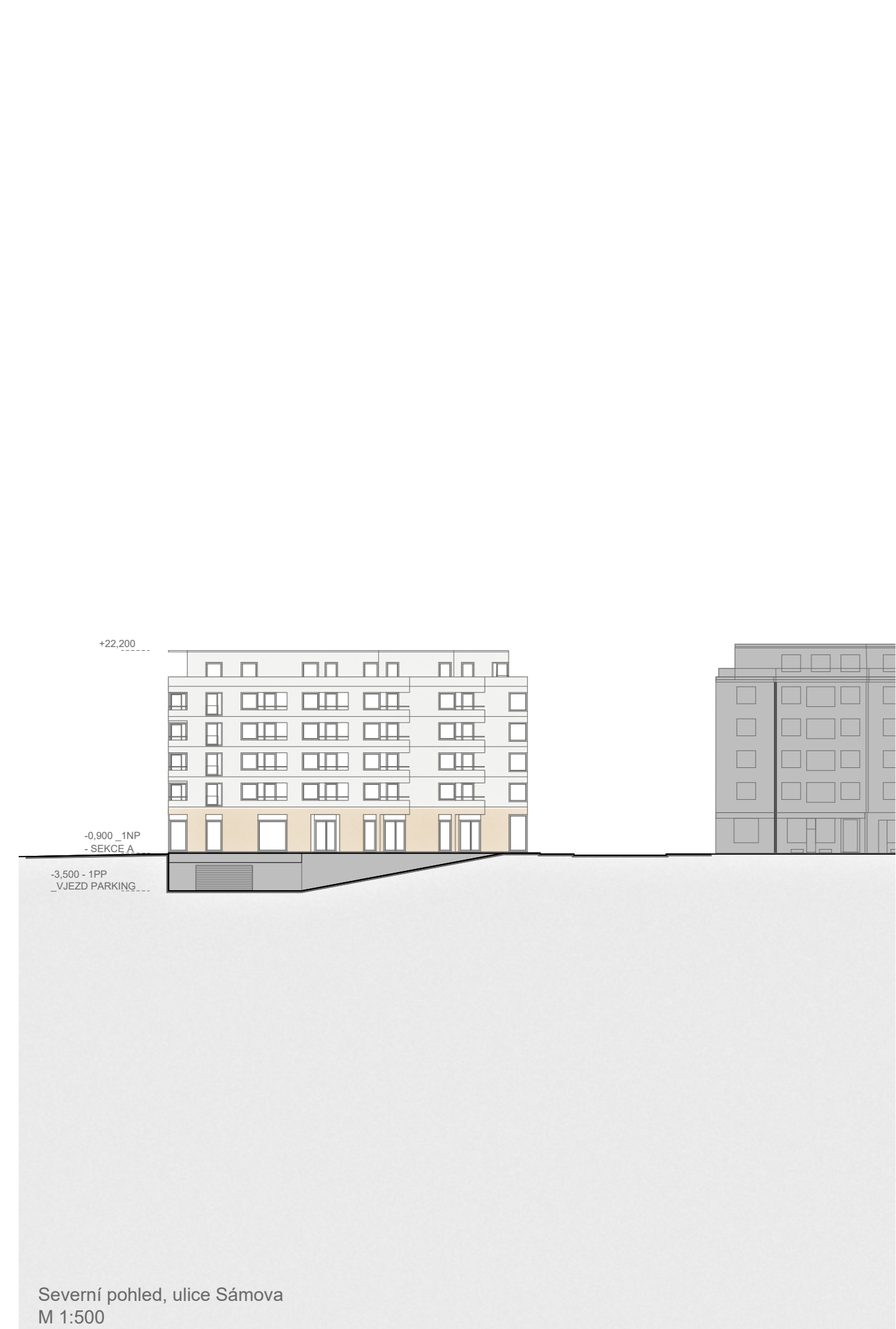
Půdorys

Typ	Plocha	Plocha v Praze 20216
1kk	25 - 39 m ²	34 m ²
2kk	50 - 53 m ²	61 m ²
3kk	75 - 84 m ²	78 m ²
4kk	100 - 112 m ²	99 m ²



č) Půdorys typického podlaží
M 1:350

Pohled



Severní pohled, ulice Šárka
M 1:500

Řez



Řez A - A
M 1:500

Typ	Typ a velikost bytů	Plocha	Plocha v Praze 20216
2kk	60 - 72 m ²	61 m ²	61 m ²
3kk	77 - 90 m ²	78 m ²	78 m ²
4kk	135 m ²	99 m ²	99 m ²

č) Půdorys 8. no. - střední podlaží
M 1:350

