

POLIKLINIKA V LANŠKROUNĚ

Diplomní projekt

Autor: Bc. Vojtěch Vondra

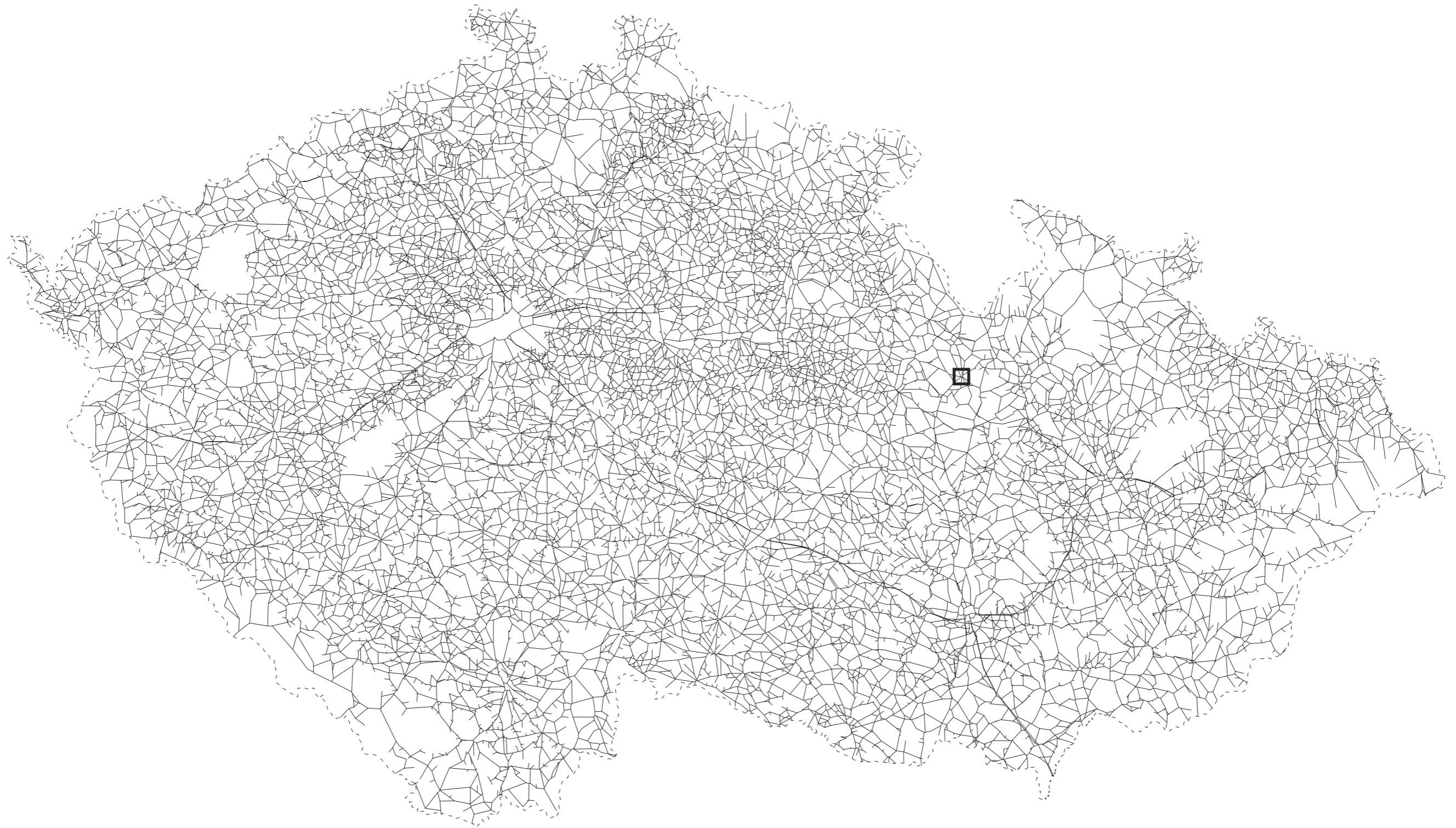
Vedoucí práce: Ing. arch. Josef Mádr



OBSAH

6	Předmluva a zadání
10—21	Analytická část
10	Lanškroun
12	Městské hradby
14	Stávající budova polikliniky
16	Spádová oblast
18	Doprava v území
20	SWOT analýza
22	Interpretace
24—63	Návrhová část
24	Vize a program
26	Urbanismus
34	Koncept
40	Výkresová část
64	Reflexe
66	Povinné součásti
68	Bibliografie

Diplomová práce se zabývá návrhem nové budovy polikliniky v centru desetitisícového města Lanškroun, která nahradí současnou provozně a kapacitně nevyhovující budovu. Zároveň prověřuje možnosti urbanistického řešení jejího bezprostředního okolí.



LANŠKROUN

Město Lanškroun leží na východě Čech v podhůří Orlických hor nedaleko původní zemské hranice s Moravou. Založeno bylo ve 13. století v důsledku kolonizace jako městské centrum lanškrounsko-lanšperského panství a bez návaznosti na předchozí osídlení bylo vystavěno na pravidelném půdorysu na mírném návrší nad soutokem dvou potoků.

Na přelomu 13. a 14. století se Lanškroun stal poddanským městem církevní vrchnosti a až po skončení husitské revoluce přešel do světských rukou.

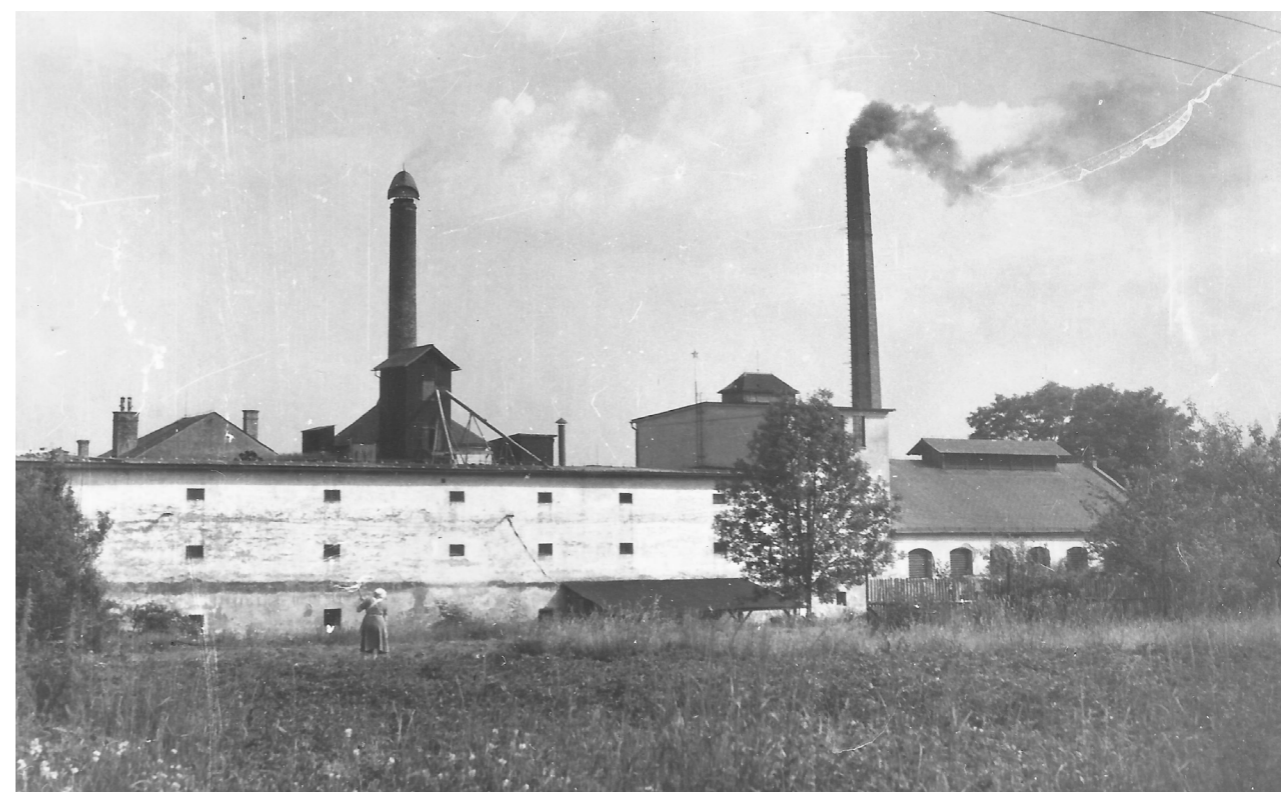
Důležitým milníkem byl rok 1622, kdy přešlo panství do majetku Karla z Lichtenštejna – po rekatolizaci nastal příliv občanů německé národnosti a již před koncem 17. století byla celá městská správa poněmčena. Na Lichtenštejnech přestalo být město závislé až s revolucí v roce 1848; v té době je počet německých obyvatel okolo 5 tisíc, zatímco obyvatel české národnosti necelých dvě stě.

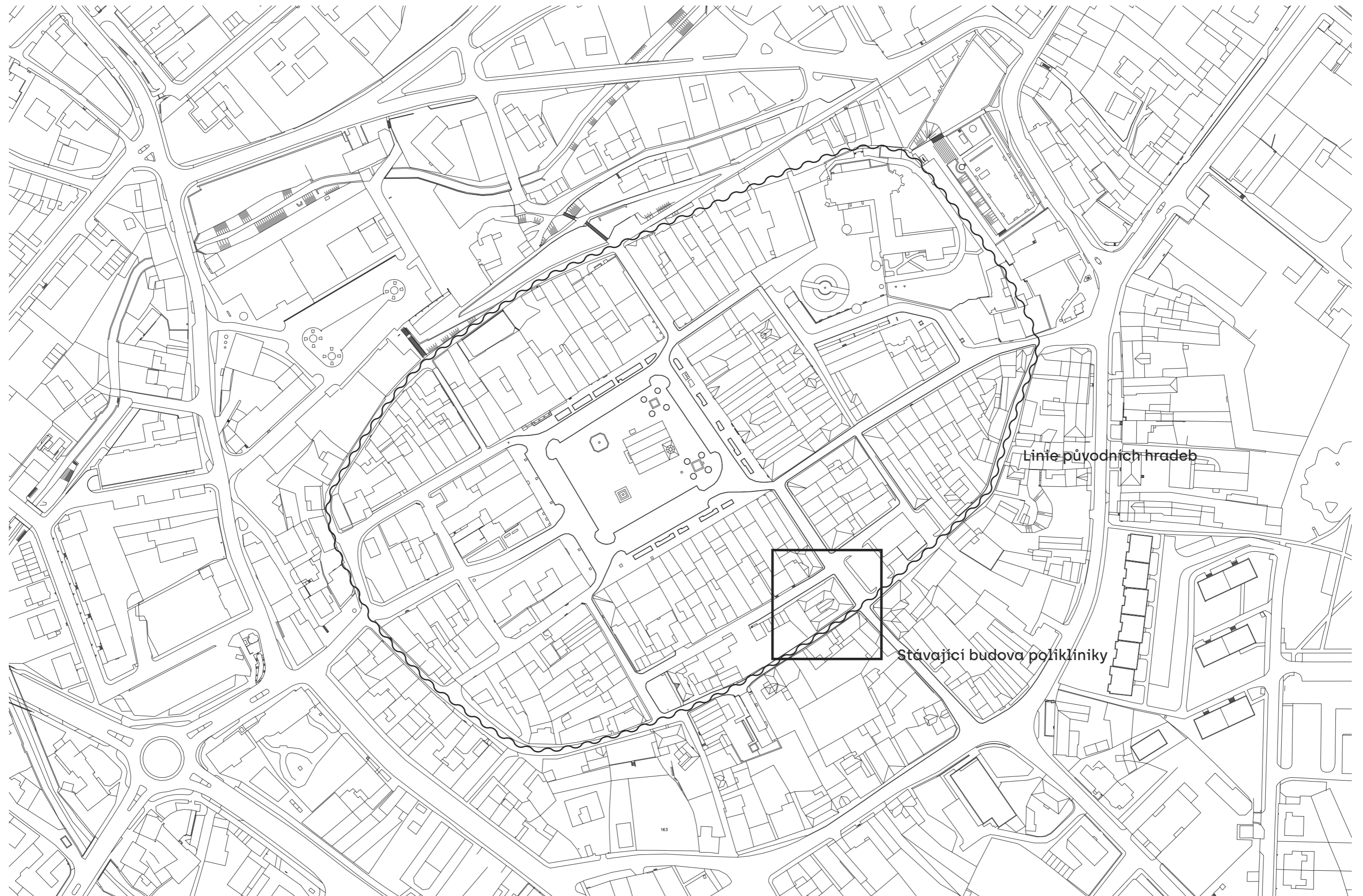
V 19. století se ve městě rozvíjí hospodářská činnost a průmysl – rozmach města dokládá nejen výstavba železniční přípojky Lanškroun–Rudoltice, ale i nově založená centra vzdělanosti: gymnázium a střední odborná škola.

V té době také ve městě výrazně roste německý nacionalismus. Až v průběhu 20. let 20. století dochází k ústupu nacionalistických nálad a stoupá vliv českého obyvatelstva. Po konci Druhé světové války je pak většina lanškrounských Němců odsunuta.

Období socialismu se na městě podepsalo především výstavbou nových sídlišť a průmyslových areálů. Těsně před koncem režimu je vydáno povolení na rekonstrukci radnice, ta je dokončena v devadesátých letech. V té době se pak kompletních oprav dočkalo i celé náměstí a zámek.

V současné době je Lanškroun město s rozvinutou podnikatelskou činností zejména v oblasti strojírenství, elektroniky a papírenského průmyslu. Je správním centrem regionu a žije v něm necelých 10 tisíc obyvatel.





BUDOVA POLIKLINIKY

Na místě stávající polikliniky zástavba existovala již v 17. století, v archivech byl dům uváděn jako měšťanský s právem vařit si pivo pro vlastní potřebu a na místě dnešního zpevněného dvora s garážemi a drobnými stavbami náležela k budově zahrada.

V roce 1881 byl dům přestavěn do současného objemu, sídlila zde banka a byty a poslední větší stavební úpravy, které daly budově nynější podobu, byly provedeny v roce 1936.

Třípodlažní budova, která leží v památkové zóně městem, dnes slouží jako poliklinika poskytující ambulantní péči pro spádovou oblast, do které je zahrnuto mimo samotného města dalších 21 sousedních obcí. Její technický stav, kapacita a dispoziční uspořádání je však nevyhovující a žádá si nové prostory.

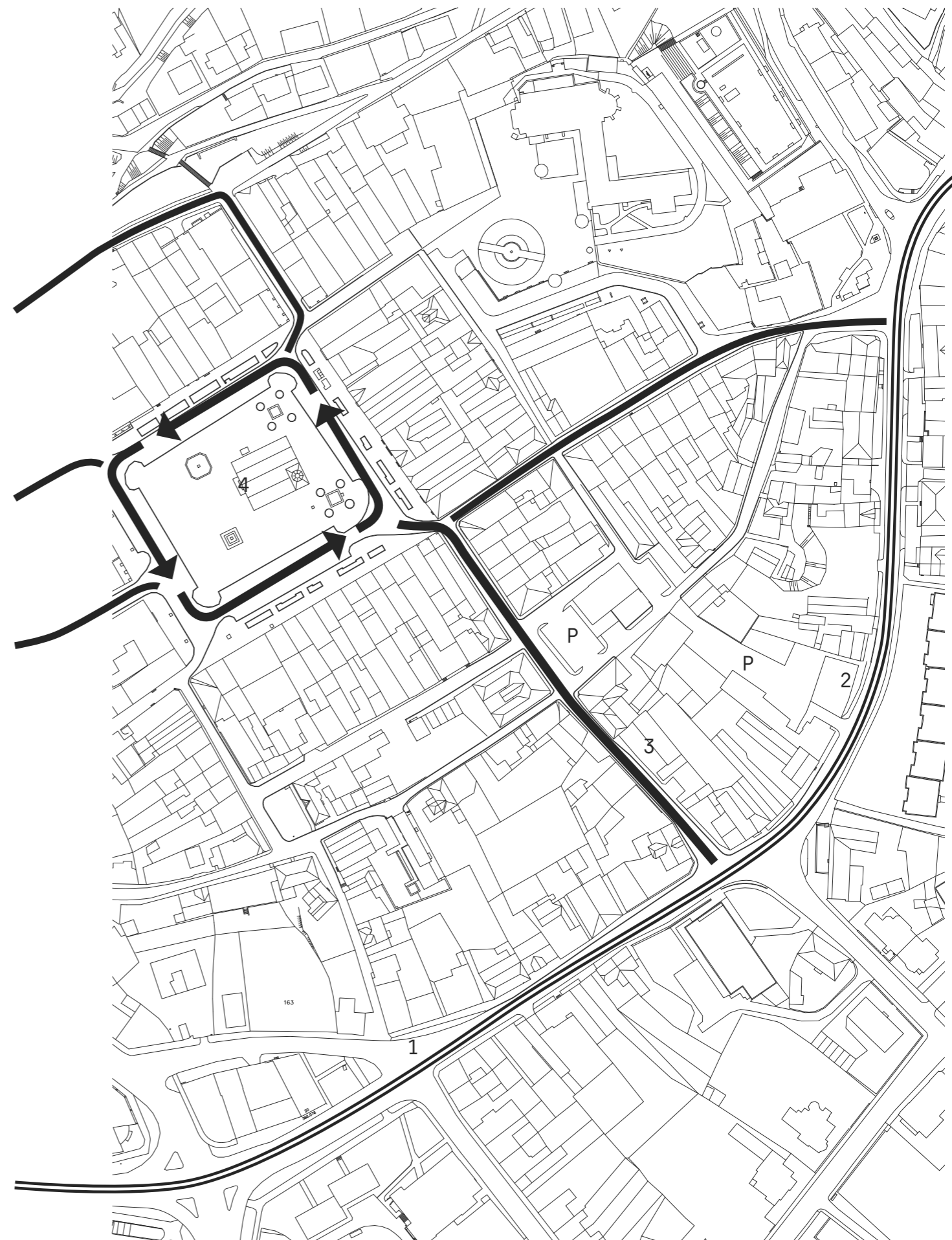




DOPRAVA V ÚZEMÍ

Ulice Komenského (1) a Dobrovského (2) jsou silnicí 1. třídy a hlavní dopravní tepnou procházející městem, jednosměrná ulice Svatopluka Čecha (3) na ni kolmo navazuje a spojuje ji tak přímo s náměstím a městským centrem.

Poskytuje tak přímému centru velmi dobrou dostupnost, vnáší však do něj poměrně intenzivní automobilovou dopravu a vytlačuje ostatní druhy dopravy. Ve špičce významně ohrožuje bezpečnost a komfort chodců a cyklistů v úzkých ulicích. Samotné náměstí (4) je pak koncipováno jako velký kruhový objezd lemovaný parkovacími místy, zatímco vnitřní prostor náměstí je ponechán volný. Většina historického jádra ulic je průjezdná a jednosměrná. Mimo parkování přímo na náměstí je v centru doprava v klidu řešena parkováním v ulicích a na parkovištích před poliklinikou a na parkovišti v ulici Dobrovského a na Pivovarském náměstí.



SWOT ANALÝZA

Silné stránky

Město Lanškroun tvoří silné mikroregionální centrum. Řešené území leží v historickém jádru města, v němž se nachází ve výjimečné pozici na původní linii zbořených městských hradeb ze 14. století a v těsné blízkosti hlavního náměstí. Díky své poloze je jeho veřejný prostor živý a parter objektů v blízkosti náměstí převážně aktivní. Přímá návaznost na hlavní dopravní tah silnice I. třídy a napojení města na hlavní železniční koridor a železniční uzel v České Třebové zajišťuje dobrou dopravní dostupnost. Ulice Svatopluka Čecha je jednou z ulic přímo ústících do prostoru náměstí. Vyvýšená pozice území poskytuje výhled do krajiny jihovýchodní části regionu.

Slabé stránky

Stávající budova polikliniky je ve velmi špatném stavu a provozně i kapacitně nevyhovující. Zároveň je jediným zařízením poskytující centralizovanou ambulantní péči v Lanškrounsku. Bezprostřední okolí sužuje intenzivní automobilová doprava, která degraduje kvalitu a bezpečnost veřejného prostoru pěším a cyklistům. Přílehlá parkoviště okupují rozlehlé plochy hodnotných zastavitelných pozemků městského centra.

Příležitosti

Pozemky parkoviště jsou ve vlastnictví města a poskytují dostatečnou plochu pro výstavbu nové kapacitně vyhovující budovy polikliniky. Stávající budova polikliniky nabízí prostory pro nové funkce v centru města. Příležitostí je soustředění péče obvodních a specializovaných lékařů do centra města a v souvislosti s výstavbou kultivace veřejného prostoru. Nové dopravní řešení vedoucí ke zklidnění automobilové dopravy a podpora pěší, cyklistické a veřejné dopravy může zvýšit bezpečnost a kvalitu veřejného prostoru a snížit hladinu hluku a míru znečištění ovzduší v území.

Hrozby

Kromě snižování přirozeného přírůstku obyvatel je obecným ohrožením Lanškrouna suburbanizace, která má za následek nárůst automobilové dopravy s dopadem na charakter městského centra. Z širšího hlediska demografie města se jako hrozba jeví stárnutí obyvatelstva a nepřipravenost systému a kapacit sociálního zabezpečení. V kontextu poskytování lékařské péče na město dopadá omezování nabídky služeb po ukončení praxe současných lékařů. Případné omezení nebo úplné pozastavení provozu stávající polikliniky v souvislosti s její rekonstrukcí může mít znatelný negativní dopad na obyvatele celého města a spádové oblasti polikliniky.

INTERPRETACE

Stávající budova polikliniky si žádá neodkladnou rekonstrukci. Původní typologie určená k bydlení ale neodpovídá současnému standardu zdravotnických staveb a kapacita zařízení pro velkou spádovou oblast je nedostačující. Dům navíc není kulturní památkou a na jeho parcele, ke které přiléhá rozsáhlý dvůr, může vzniknout poliklinika nová a větší. Měl by se tedy zbourat?

Parkoviště v prostoru jejího průčelí, které jaksi přirozeně vzniklo po odstranění bloku zástavby však nabízí prostory srovnatelně velké a otevírá možnost vrátit městu jeho původní strukturu a síť ulic městského jádra. Nepřímo na něj pak navazuje nízká zástavba průmyslových objektů z druhé poloviny minulého století a další plocha pro parkování – území, které objemově ani funkčně neodpovídá mé představě o ideálním městském centru.

Budova polikliniky, objekty a prostory zmíněné v předchozím odstavci tak vytyčují rámec mého zájmu. Jsem přesvědčen, že výjimečná lokalita na místě původních hradeb v jádru města si zaslouží širší zásahy, které kromě nové budovy polikliniky povedou i k novým funkcím a lepšímu městskému prostoru.

VIZE A PROGRAM

Stěžejním tématem práce je poliklinika. Ta má odpovídat současným typologickým požadavkům, vyhovovat svou kapacitou, musí být bezbariérová, lékařům poskytovat kvalitní prostor pro práci a pacientům místo, kde si mohou být jisti, že o ně bude postaráno.

Pro umístění nové budovy polikliniky volím plochu parkoviště (1) před poliklinikou stávající. Programem, o který chci polikliniku doplnit a který s ní přímo souvisí, jsou byty pro lékaře (2). Reagovat tím chci na problém menších měst a obcí – omezení lékařské praxe v souvislosti s odchodem absolventů do větších měst. Městský byt se symbolickým nájmem může být pro mladého lékaře nebo dojíždějícího odborníka rozhodující faktorem pro volbu Lanškrouna jako místa pro svou praxi.

Původní budovu polikliniky (3) zachovávám a vybírám pro ni funkci, která je pro město přínosná, která bude s postupem času pro společnost stále důležitější a pro kterou je původní typologie

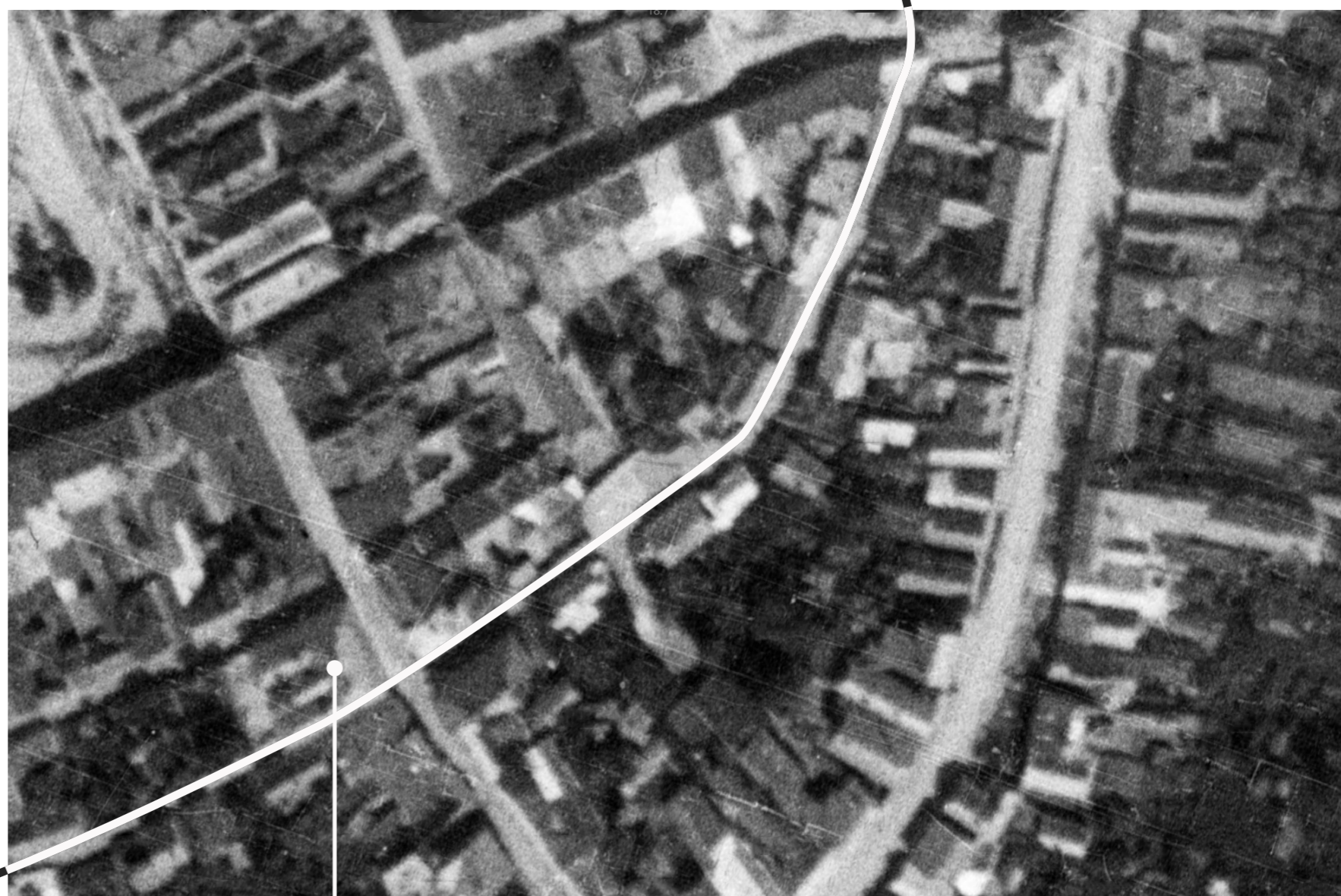
domu vyhovující – dům s pečovatelskou službou. Jsem přesvědčen, že lokalita je pro tuto funkci ideální – nachází se v centru města v klidné lokalitě obklopené převážně obytnou zástavbou, je výborně dostupná a vlastní dvůr nabízí prostory pro vytvoření uzavřené zahrady s terasou.

Na postupující suburbanizaci Lanškrouna chci reagovat návrhem objemové studie pro novou obytnou výstavbu v centru města na místě průmyslových objektů a skladů a přilehlého parkoviště (4). Objemy by měly respektovat a vhodně doplňovat stávající zástavbu, vytvářet nové veřejné prostory a řešit dopravu v území.

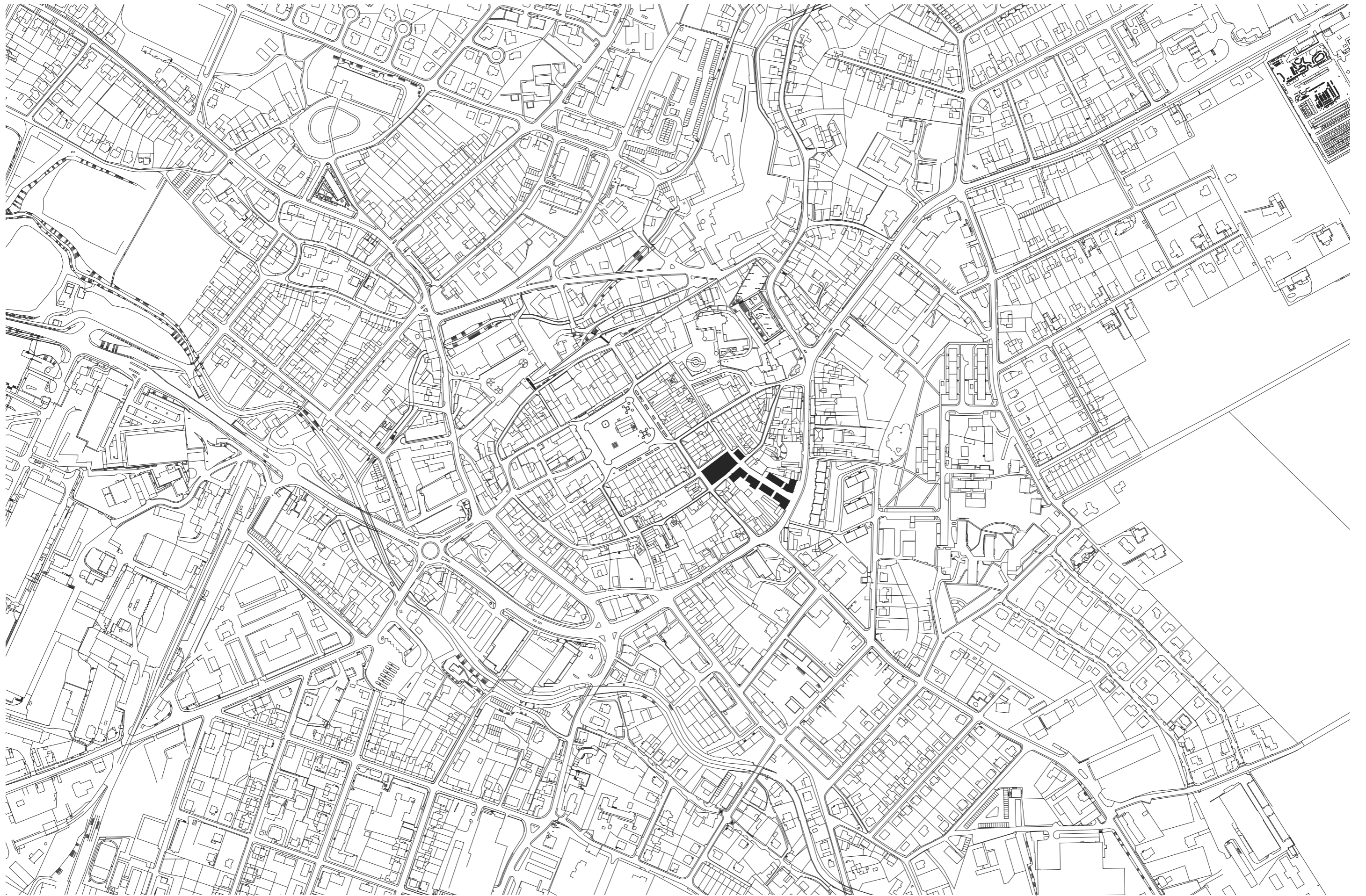


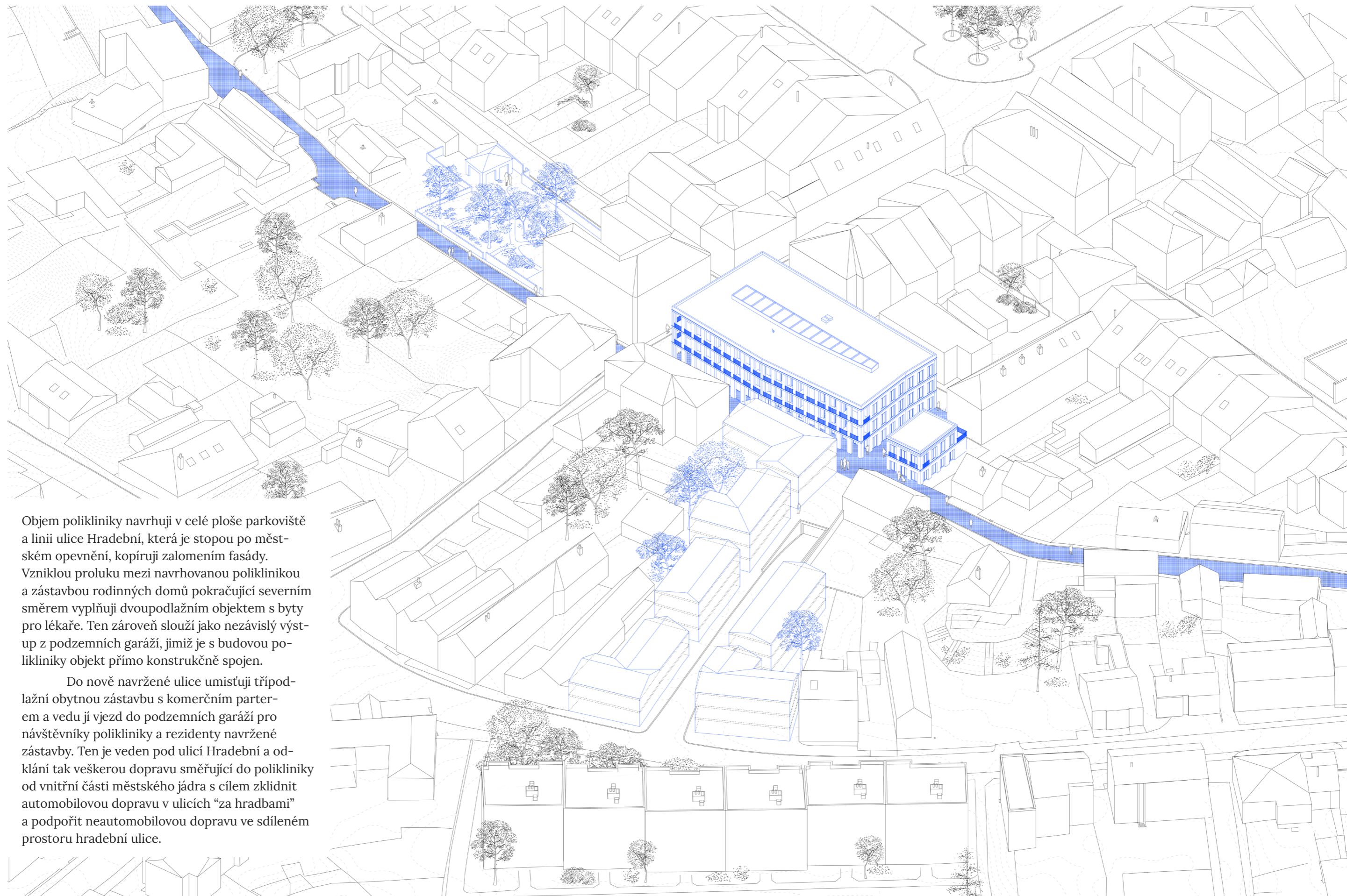
URBANISMUS

Letecký snímek z 40. let 20. století ukazuje podobu zástavby v centru města. Parkoviště před poliklinikou je v té době kompletně zastavěno a je součástí většího bloku v severovýchodní části. Kromě uliční sítě jako největší hodnotu tohoto řešení vnímám celistvost linie hradeb, která se stává hlavním motivem urbanistického i architektonického řešení.



Stávající poliklinika



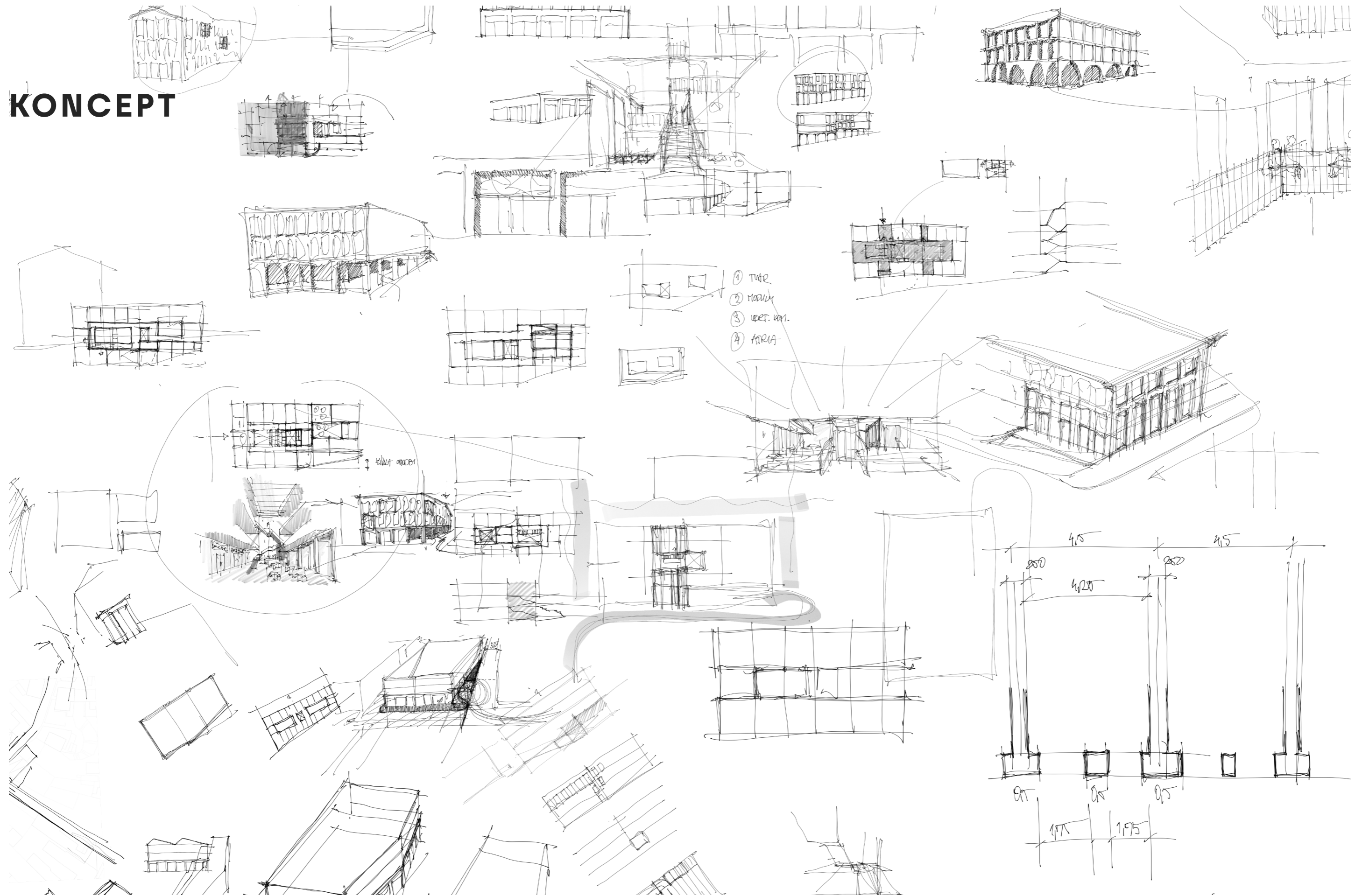


Objem polikliniky navrhují v celé ploše parkoviště a linii ulice Hradební, která je stopou po městském opevnění, kopírují zalomením fasády. Vzniklou proluku mezi navrhovanou poliklinikou a zástavbou rodinných domů pokračující severním směrem vyplňují dvoupodlažním objektem s byty pro lékaře. Ten zároveň slouží jako nezávislý výstup z podzemních garáží, jimiž je s budovou polikliniky objekt přímo konstrukčně spojen.

Do nově navržené ulice umístí třípodlažní obytnou zástavbu s komerčním parterem a vedu jí vjezd do podzemních garáží pro návštěvníky polikliniky a rezidenty navržené zástavby. Ten je veden pod ulicí Hradební a odklání tak veškerou dopravu směřující do polikliniky od vnitřní části městského jádra s cílem zklidnit automobilovou dopravu v ulicích "za hradbami" a podpořit neautomobilovou dopravu ve sdíleném prostoru hradební ulice.



KONCEPT



Hradby jsou klíčovým motivem a propisují se do celkového konceptu domu. Jeho jádro tvoří lineární prostor dvorany, který je paralelní k trase městského opevnění. Je protínán čtyřmi přímými schodišti a spojujícími mosty.

Hlavní myšlenkou je vnést do všech prostor maximum denního světla a zajistit snadnou orientaci uživatelů. V souladu s touto myšlenkou uspořádávám čekárny okolo dvorany a vzájemně je spojují mosty. Abych pacientům zajistil kontakt s okolím, prostory některých čekáren vedu až k fasádě domu.



Jihovýchodní fasádou pak reagují na nejdůležitější stranu domu. Jejím ustoupením vytvářím lodžie čekárnám, ordinacím a pracovištím s výhledem daleko za hranici hradeb a v přízemí průchozí loubí.





Fyzioterapie

- 9 Ordinace
- 10 Tělocvična
- 11 Kartotéka, sklad
- 12 Šatna pro pacienty
- 13 Denní místnost
- 14 Čekárna

Kožní oddělení

- 7 Ordinace
- 8 Zázemí
- 14 Čekárna

Byty pro lékaře

- 22 Zádveří
- 23 Obývací místnost s kuchňským koutem
- 24 Výstup z garáží

Dětský praktický lékař

- 15 Ordinace
- 16 Sesterna
- 17 Denní místnost
- 18 Čekárna

Logopedie

- 19 Ordinace
- 20 Denní místnost
- 18 Čekárna

- 1 Vstupní hala/dvorana
- 2 Kavárna
- 3 Zázemí kavárny
- 4 Lékárna
- 5 Zázemí lékárny
- 6 Výstup z garáží

Oddělení zobrazovacích metod

- 9 Vyšetřovna sonografie
- 10 Sesterna/evidence
- 11 Denní místnost
- 12 Vyšetřovna OPG
- 13 Vyšetřovna RTG
- 14 Převlékací místnost
- 15 Ovladovna

Rehabilitace

- 6 Ordinace
- 7 Sklad
- 8 Zázemí

Chirurgie

- 1 Zákrokový sál
- 2 Ordinace
- 3 Sesterna/evidence
- 4 Svlékací box
- 5 Denní místnost

Byty pro lékaře

- 26 Pracovna
- 27 Ložnice
- 29 Terasa

ORL

- 16 Sesterna
- 17 Audiokomora
- 18 Ordinace
- 19 Denní místnost

Ortopedie

- 20 Sesterna
- 21 Ordinace
- 22 Denní místnost

Obvodní lékař

- 23 Sesterna
- 24 Ordinace
- 25 Denní místnost



Gynekologie

- 10 Sesterna
- 11 Ordinace
- 12 Převlékací boxy
- 13 Denní místnost
- 14 Hyg. zázemí
- 15 Vyšetřovna CTG

Stomatologická laboratoř

- 8 Sádrovna
- 9 Laboratoř

Stomatologie

- 5 Ordinace a sesterna
- 6 Denní místnost
- 7 Sklad

Plicní oddělení

- 1 Ordinace
- 2 Sesterna
- 3 Denní místnost
- 4 Odběry

Obvodní lékař

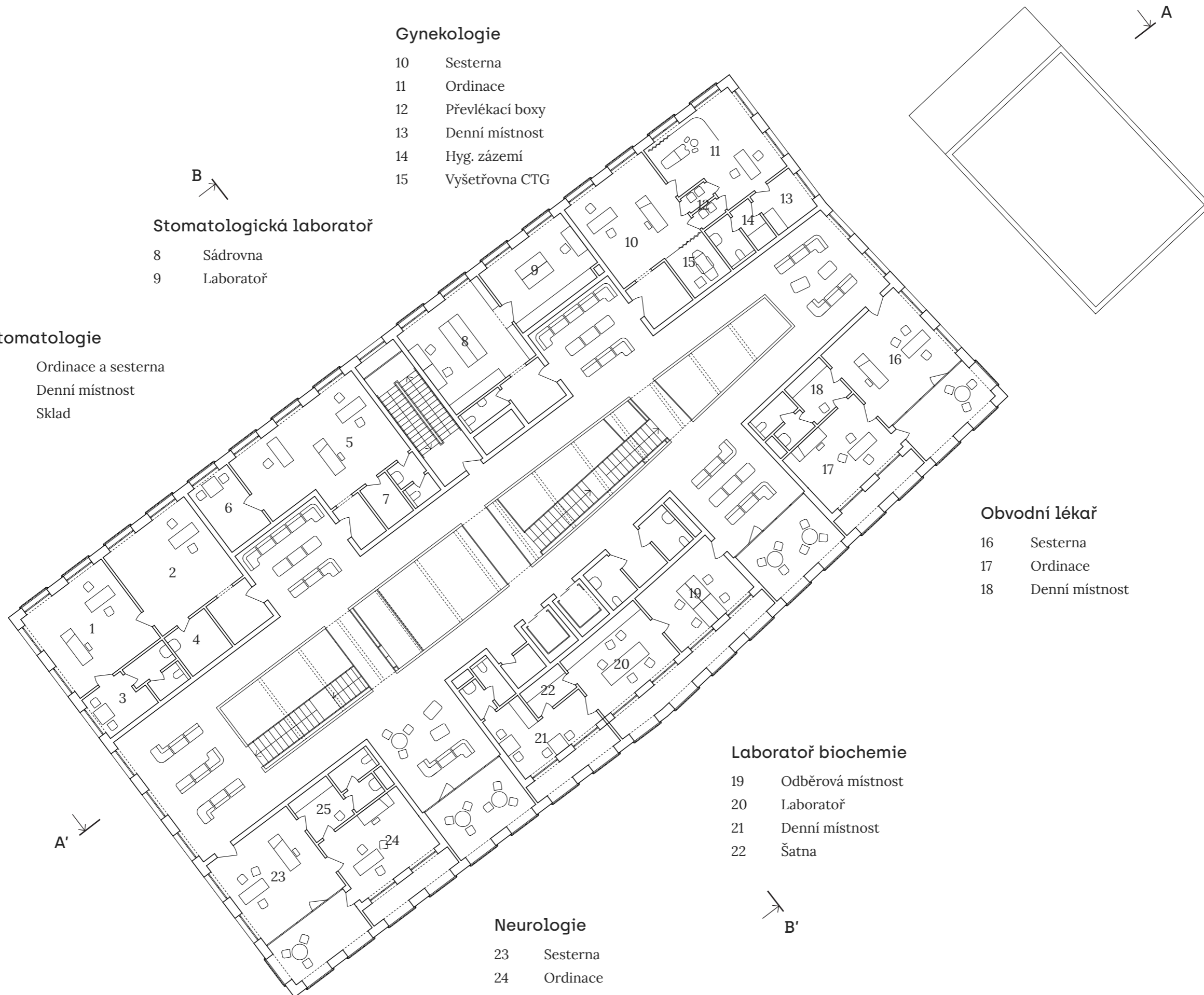
- 16 Sesterna
- 17 Ordinace
- 18 Denní místnost

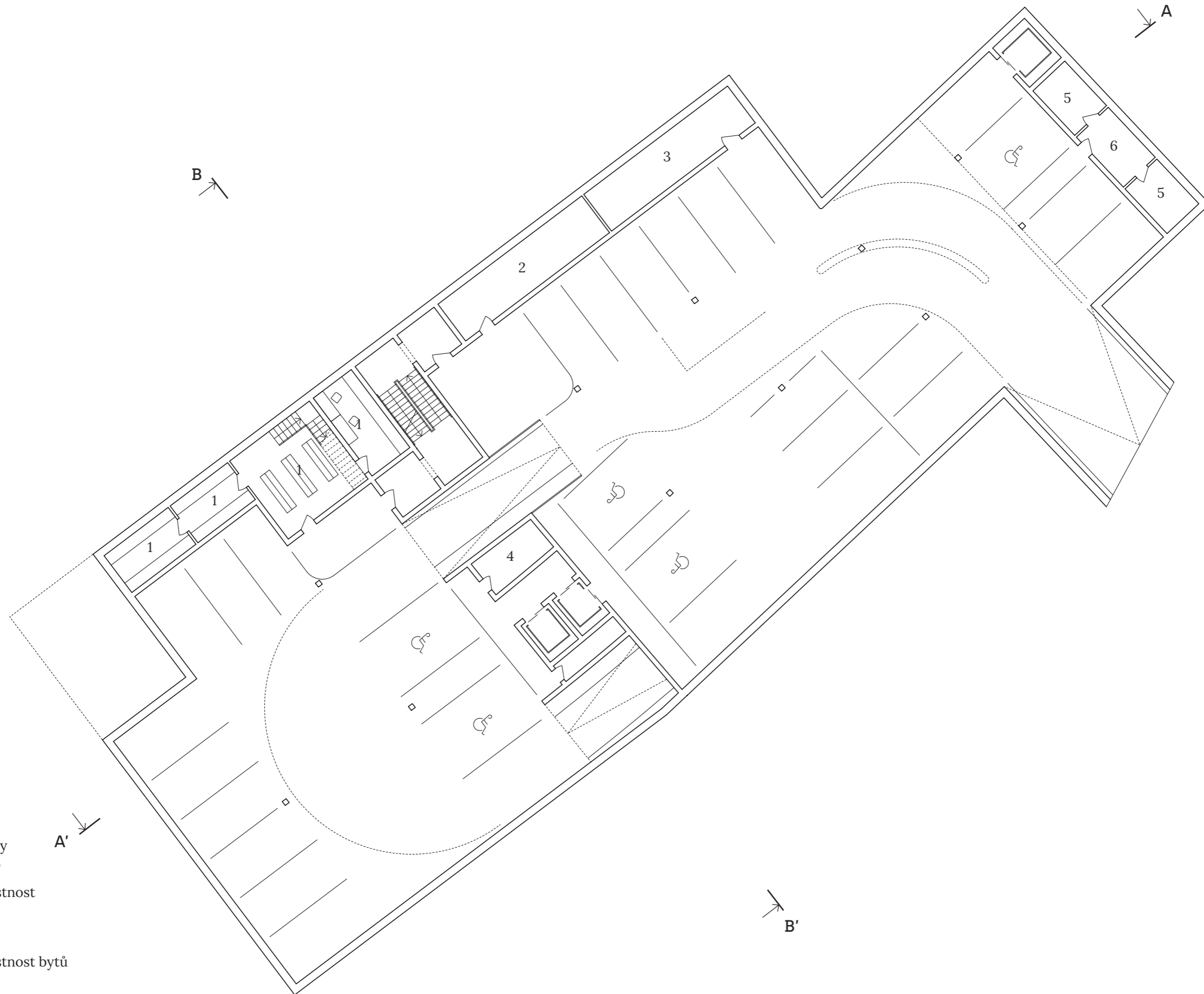
Laboratoř biochemie

- 19 Odběrová místnost
- 20 Laboratoř
- 21 Denní místnost
- 22 Šatna

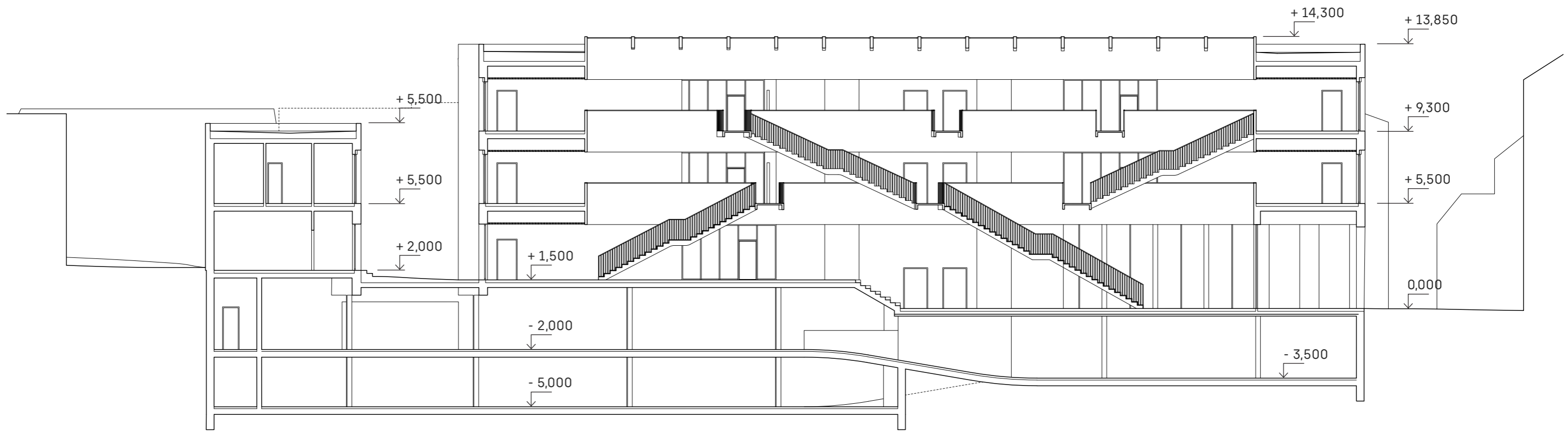
Neurologie

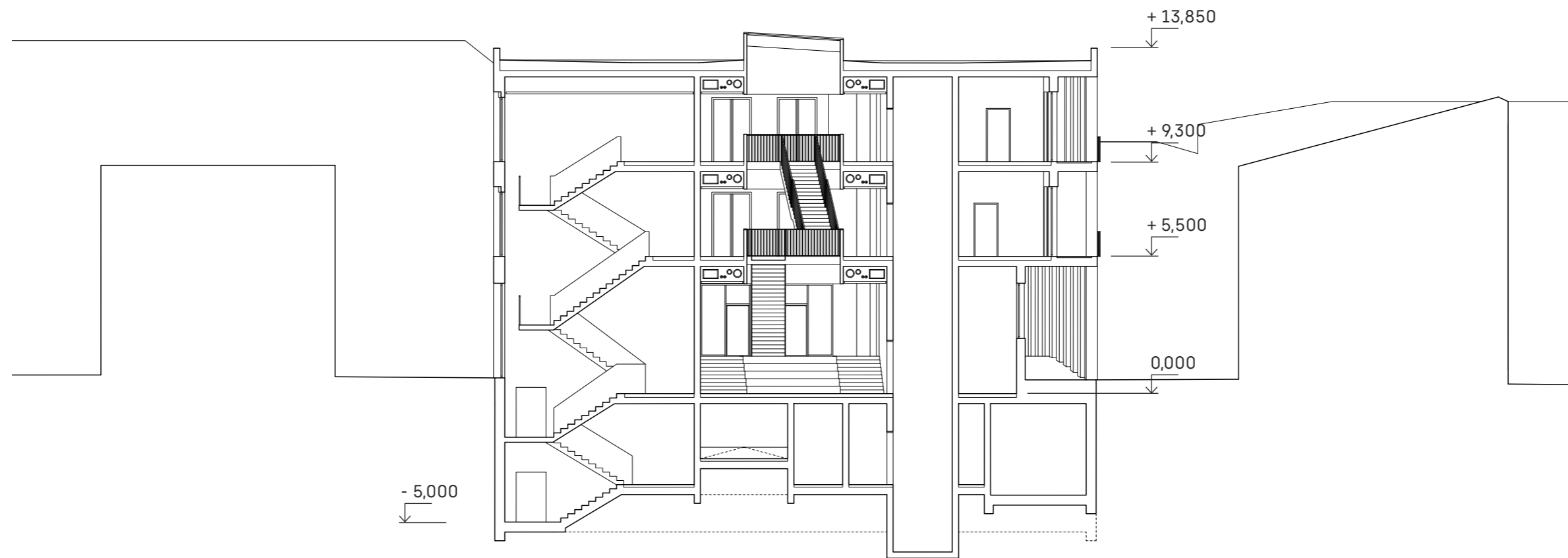
- 23 Sesterna
- 24 Ordinace
- 25 Denní místnost





- 1 Zázemí lékárny
- 2 Strojovna VZT
- 3 Technická místnost
- 4 Sklad
- 5 Sklep bytu
- 6 Technická místnost bytů



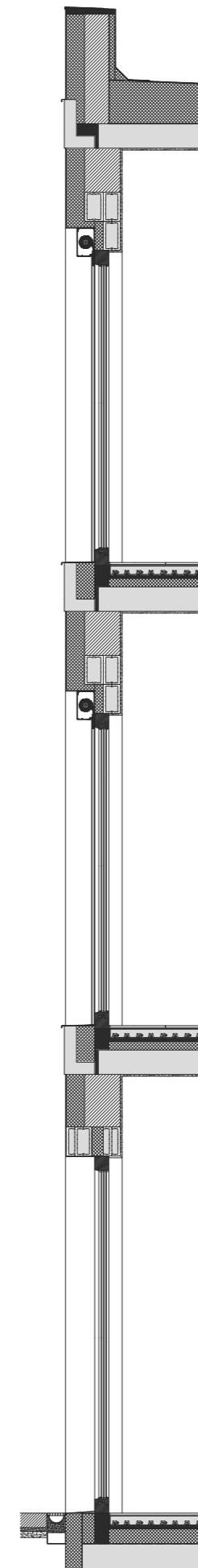


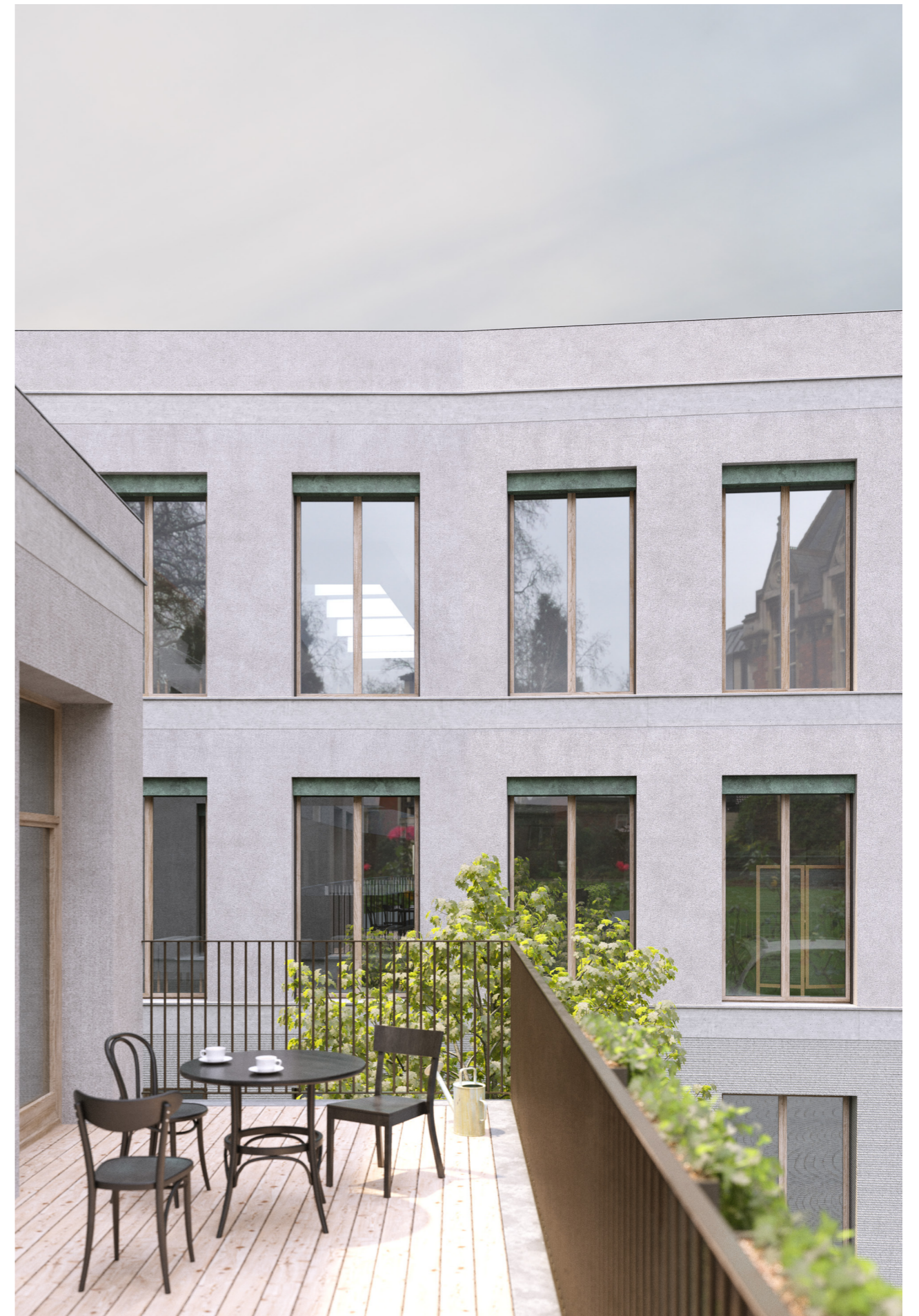












Původní záměr nahradit stávající budovu polikliniky domem novým se v průběhu analýz a navrhování přerodil do mnohem širšího území a do hledání nových funkcí, hodnot a problémů místa i celého města.

Přestože jsem kromě budovy polikliniky vkládal úsilí i do řešení jejího okolí a návazností, je zde mnoho prostoru pro další rozpracování veřejných prostranství; potenciál vidím zejména v motivu městských hradeb, který by mohl být v měřítku urbanismu zajímavým tématem. Samotným zadáním je pak zpracování navrhovaného záměru rekonstrukce původního objektu polikliniky na dům s pečovatelskou službou, které však bohužel nebylo v časových možnostech diplomové práce.

K řešení jsem se přesto snažil přistupovat nanejvýš komplexně a promítnout do něj veškeré vlastní myšlenky a úvahy o architektuře s ohledem na lokální kontext, historickou stopu a duch místa.

1/ PROHLÁŠENÍ AUTORA

ČESKÉ VYSOKÉ UČENÍ TECHNICKÉ V PRAZE FAKULTA ARCHITEKTURY	
AUTOR, DIPLOMANT: Bc. Vojtěch Vondra AR 2019/2020, LS	
NÁZEV DIPLOMOVÉ PRÁCE: (ČJ) POLIKLINIKA V LANŠKROUNĚ (AJ) POLYCLINIC IN LANŠKROUN	
JAZYK PRÁCE: ČESKÝ	
Vedoucí práce:	Ing. arch. Josef Mádr Ústav: 15128 Ústav navrhování II
Oponent práce:	Ing. arch. Oldřich Bittner
Klíčová slova (česká):	
Anotace (česká):	Diplomová práce se zabývá návrhem nové budovy polikliniky v centru města Lanškroun, která nahradí současnou provozně a kapacitně nevyhovující budovu. Zároveň prověřuje možnosti urbanistického řešení jejího bezprostředního okolí.
Anotace (anglická):	The diploma thesis deals with the design of a new polyclinic in the center of Lanškroun city, which would replace the former building with insufficient capacity. The thesis currently examines the possibilities of urban design of its immediate surroundings.

Prohlášení autora

Prohlašuji, že jsem předloženou diplomovou práci vypracoval samostatně a že jsem uvedl veškeré použité informační zdroje v souladu s „Metodickým pokynem o etické přípravě vysokoškolských závěrečných prací.“

V Praze dne 30. 5. 2020

podpis autora-diplomanta

Tento dokument je nedílnou a povinnou součástí diplomové práce / portfolia a CD.

2/ ZADÁNÍ DIPLOMOVÉ PRÁCE

České vysoké učení technické v Praze, Fakulta architektury

2/ ZADÁNÍ diplomové práce

Mgr. program navazující

jméno a příjmení: Vojtěch Vondra

datum narození: 6. 5. 1994

akademický rok / semestr: 2019/2020 LS

obor: Architektura a urbanismus

ústav: Ústav navrhování II. 15128

vedoucí diplomové práce: Ing. arch. Josef Mádr

téma diplomové práce: Poliklinika v Lanškrouně

viz přihláška na DP

zadání diplomové práce:

1/ popis zadání projektu a očekávaného cíle řešení

Diplomová práce se bude zabývat urbanistickým řešením bezprostředního okolí polikliniky v historickém jádru města Lanškroun a v rámci tohoto území návrhem nové budovy městské polikliniky, která současný chátrající a prostorově nevyhovující objekt nahradí. Cílem je navrhnout do historického centra nový objekt, který svým měřítkem a funkcí prokáže oprávněnost potřeby nového řešení.

2/

Pro AU/ součástí zadání bude jasně a konkrétně specifikovaný stavební program součástí zadání budou jasně a konkrétně specifikované jednotlivé fáze projektu, které jsou nezbytnou součástí řešení

Návrh polikliniky by měl nabídnout současné typologické řešení zdravotnického zařízení a řešení návaznosti objektu do veřejného prostoru bezprostředního okolí včetně dopravy. Specifikace a definování stavebního programu je součástí diplomové práce.

3/ popis závěrečného výsledku, výstupy a měřítka zpracování

Situace širších vztahů (1:5000)

Situace (1:500)

Půdorysy všech podlaží (1:100) 1:200

Příčné a podélné řezy (1:100) 1:200

Pohledy (1:100) 1:200

Detail fasády (1:20-1:100) 1:25

Charakteristická vizualizace exteriéru a interiéru

Textová část

4/ seznam dalších dohodnutých částí projektu (model)

Fyzický model (1:200)

2x portfolio A4

2x CD

Plakát (formát min. 2x A1)

Konkrétní zadání stavebního programu a měřítka jednotlivých výkresů mohou být po odsouhlasení vedoucím práce upravena.

Datum a podpis studenta

1. 3. 2020

Datum a podpis vedoucího DP

2. 3. 2020

Datum a podpis děkana FA ČVUT

registrováno studijním oddělením dne

10. 5. 2020

L. S. Loko

BIBLIOGRAFIE

FOŘTL, Karel; JUHA, Michal: Zdravotnické stavby
vydalo ČVUT v Praze, 2009, ISBN: 978-80-0104-256-4

KOMOLÝ, Jan; SEKOTOVÁ, Věra; MACKOVÁ, Marie: Radnice a
dějiny městské správy v Lanškrouně
vydalo Městské muzeum v Lanškrouně, 1996

STRNADEL, Zdeněk: Občanské stavby: Zdravotnické stavby
vydalo VUT v Brně, 1988

Institut plánování a městského rozvoje Prahy: Manuál tvorby
veřejných prostranství
vydal IPR v Praze, 2014, ISBN 978-80-87931-11-0

