

Zlín - Březnická

**Nová obytná čtvrť
Muzeum veteránů
a veřejný prostor**



**Zlín - Březnická
Nová obytná čtvrť
Muzeum veteránů
a veřejný prostor
diplomní projekt**

Fakulta architektury
České vysoké učené technické v Praze
15119 Ústav urbanismu

autor: Bc. Aneta Rudelová

vedoucí diplomové práce: doc. Ing. arch. Akad arch. Jiří Klokočka

konzultant: Ing. arch. Jana Zdráhalová, Ph.D.

zimní semestr 2021 | 2022

OBSAH

ÚVOD

ANALÝZA MĚSTA

HISTORIE MĚSTA

MORFOLOGIE A VODSTVO

OBČANSKÁ VYBAVENOST

DOPRAVA

VÝKRES HODNOT A PROBLÉMŮ

SHADOW ANALYSIS

SOLAR ANALYSIS

NÁVRH URBANISMU

SITUACE ŠIRŠÍCH VZTAHŮ

CELKOVÁ AXONOMETRIE

URBANISTICKÉ ŘEZY A POHLEDY

01_OBYTNÝ ČTVRŤ

02_MUZEUM VETERÁNŮ

03_VEŘEJNÝ PROSTOR U OBCHODNÍHO DOMU

04_VEŘEJNÝ PROSTOR U SPORTOVNÍCH HAL

ZDROJE

ÚVOD K TÉMATU

Diplomní projekt pro mne znamená návrat do mého rodného kraje, jeho pochopení a uchopení z architektonického a urbanistického pohledu. Hlavním tématem se stala prostupnost územím a udržitelnost .

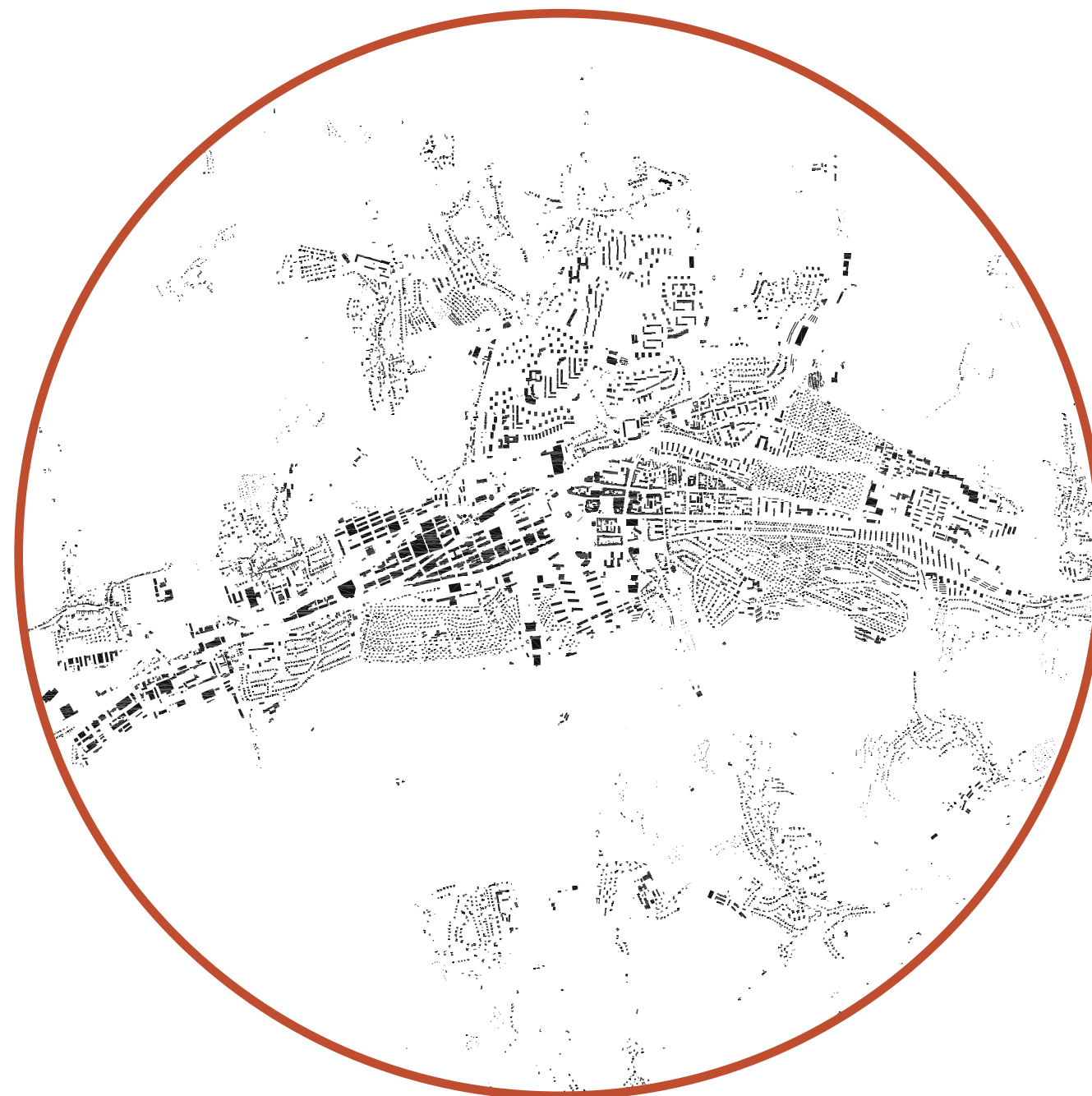
POLOHA MĚSTA

Zlín leží na východě Moravy a je krajským městem Zlínského kraje. Leží v údolí podél jedné hlavní ulice Tř. Tomáše Bati. Zlínem protéká řeka Dřevnice a leží v srdci Hostýských a Vizovických vrchů obklopený přírodou a lesy.

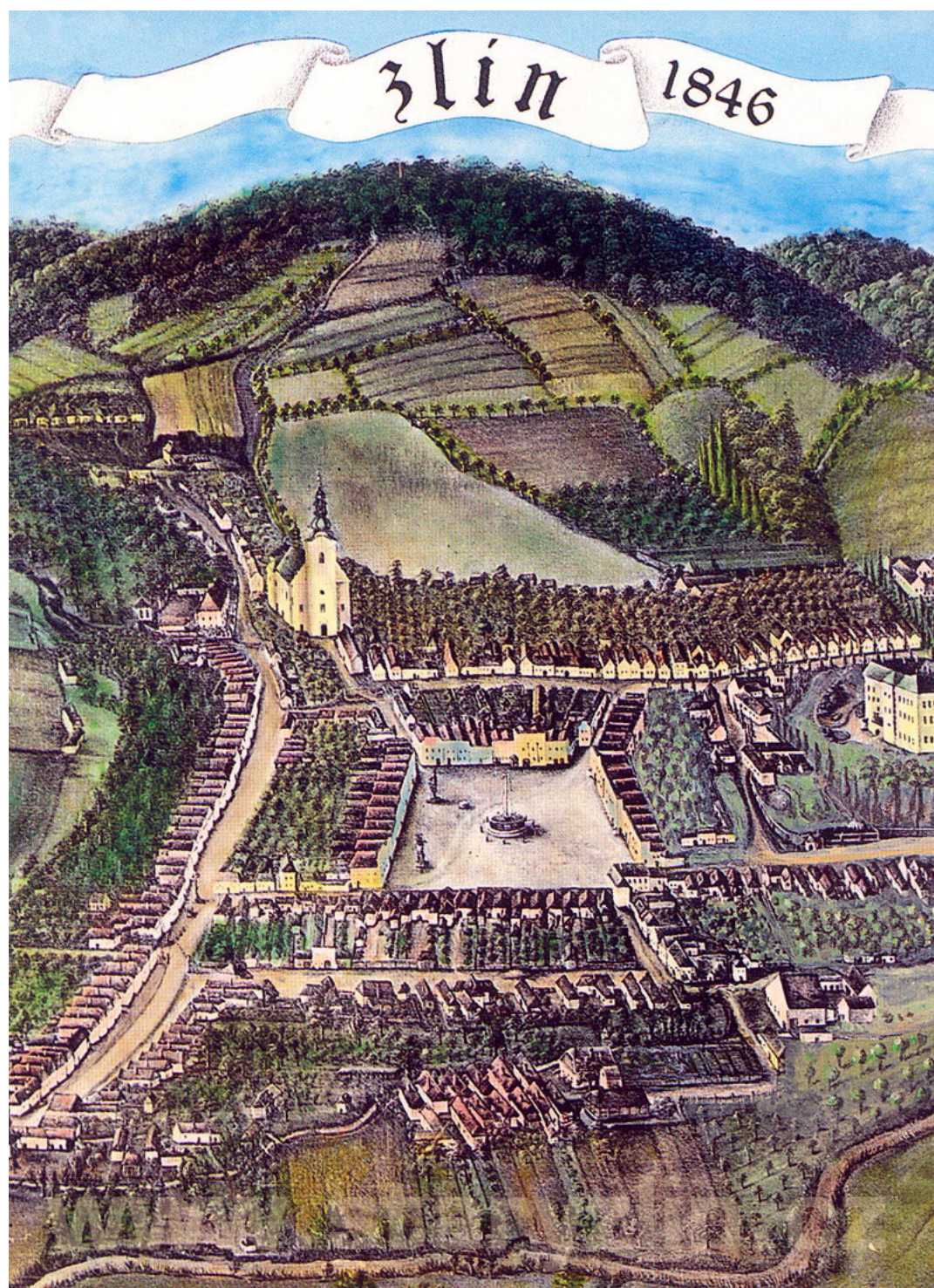
Zlín je statutární město, které je zároveň jedním ze 14 krajských měst v České republice. Žije zde zhruba 75 tisíc obyvatel a řadí se tak na 11 místo v počtu obyvatel v ČR.



SCHWARZPLAN



ANALÝZA MĚSTA



HISTORIE MĚSTA

Zlín je město s velice specifickou architekturou a urbanismem. Ve Zlíně budeme s obtížemi hledat něco opravdu starého, ale není tu ani příliš mnoho nového.

Z historického vývoje byl Zlín provinčním městem. Obrovského rozmachu se dočkal teprve v první polovině 20. století. V této době došlo k velkému rozvoji nejen průmyslové zástavby, ale také známých obytných čtvrtí tzv. Datových domků a výstavbě objektů občanské vybavenosti (např. Velké kino, Hotel, Obchodní dům, Tržnice, ...) V důsledku intenzivní výstavby v předválečném období došlo k nepřehledné situaci v tom, kde má město své centrum.

Ačkoli je Náměstí Míru náměstím středověkým, leží na něm radnice a jde o nejrozsáhlejší pěší zónu města, čelí rivalitě s transformující se oblastí bývalého továrního areálu. Spolu s někdejším centrem společenského žití tak tvoří neuspořádaný polycentrismus, který je navíc prostoupen strukturou nejvytíženějších městských komunikací.



čtyřdomek s mansardovou střechou

Již v roce 1915 oslovil Tomáš Baťa pražského architekta Jana Kotěru, aby připravil návrh obytné zóny pro zaměstnance podniku.

Dům je nejstarším dochovaným příkladem baťovské firemní výstavby pro zaměstnance. Byl postaven jako součást skupiny mansardových domků, tzv. "pětidomí", jež lemovaly Kotěrovu ulici. Šlo o domky určené pro 4 rodiny o vnějším půdorysu 17 x 8 m. K bytu patřil i kurník, chlévy a zahrada. Šlo o úsporné, ale kultivovaně řešené domky pro dělníky.



čtvrtdomky s omítanou fasádou

V letech 1924–1925 byly vystavěny také omítané čtyřdomky s rovnou střechou. Ty doplnily Kotěrovu ulici a nabízely velmi podobný obytný standard jako vedlejší domky mansardové. Podélný podsklepený domek se čtyřmi totožnými, zrcadlově obrácenými byty. Z hmoty stavby vystupovaly drobné předsazené předsíně, odkud se samostatnými vstupy vcházelo do každého bytu. Světle omítané fasády. Dřevěná střecha domů měla velmi jemný a nenápadný spád do sedlového tvaru. Každý byt byl rozložený do dvou podlaží.



čtvrtdomky s neomítanou fasádou

Dům o čtyřech stejných bytových jednotkách se samostatnými vstupy byl poprvé replikován v sérii přes 200 standardizovaných kusů. V letech 1926–1927 zaplnily tyto čtyřdomky zejména nižší část svažitého terénu Letné. Jednotlivé čtyřdomky s rovnou střechou jsou natočené po vrstevnicích. Domy se díky tomu dotýkají uliční čáry pouze jedním rohem a reagují individuálně na sklon terénu, čímž se docílilo finanční úspory při stavebních úpravách i působivých pohledů narušujících možnou vizuální jednotvárnost kolonie.



dvojdomek

Dělnický domek o čtyřech menších bytových jednotkách byl záhy nahrazen dvojdomekem se samostatnými vstupy na protilehlých stranách. Za zachování přijatelných finančních nákladů – v roce 1933 necelých 42 tisíc na jeden dům – zvýšil podstatným způsobem životní komfort ženatých baťovců a nabídl jim větší obytnou plochu cca 65 m² pro každý z bytů. Dvojdomeky se brzy staly charakteristickým rysem urbánního prostředí ve Zlíně.

REGULAČNÍ PLAN LETNÁ

Na přelomu 20. a 30. let dvacátého století byl Zlín již prudce se rozvíjejícím průmyslovým městem, při jehož výstavbě byla uplatněna teorie "ideálního průmyslového města". Ruku v ruce s hektickou výstavbou továrny šla výstavba bytů pro rostoucí počet zaměstnanců firmy.

V průběhu 20. let nechal T. Baťa vystavět pro své zaměstnance celé kolonie typizovaných rodinných domků. Na principu teorie zahradního města vyrostla nejdříve **čtvrť Letná**, následovala výstavba lokalit Zálešná, Podvesná, Díly, poslední obytná skupina vyrostla v Lesní čtvrti.

Na prvních regulacích centra města a Letné se podílel architekt Jan Kotěra z Prahy. Byl prvním významným architektem, kterého si Tomáš Baťa přizval ke spolupráci. Kotěra navázal na Ebenezeru Howarda a myšlenky anglických zahradních měst, které byly známy i Baťovi, neboť propagoval u svých zaměstnanců heslo společně pracovat, individuálně žít.

Na prvních regulacích centra města a Letné se podílel architekt **Jan Kotěra** z Prahy. Byl prvním významným architektem, kterého si Tomáš Baťa přizval ke spolupráci. Kotěra navázal na Ebenezeru Howarda a myšlenky anglických zahradních měst, které byly známy i Baťovi, neboť propagoval u svých zaměstnanců *heslo společně pracovat, individuálně žít*.

Na jejím principu vypracoval už **v roce 1915 Jan Kotěra regulační plán** na stavbu první dělnické kolonie pro firmu Baťa ve čtvrti **Letná**, jižně od továrny. Jednalo se o první bytovou výstavbu na základě urbanistické koncepce. S porozuměním pro složitosti terénu a citlivě dimenzovanou komunikační sítí vznikl první sídlištní útvar typizovaných rodinných domků v jednotné zeleni bez plotů, tvořící nenásilný přechod do přírody. Hromadná výstavba firemních obytných domů přeměnila Letnou v rozsáhlou zahradní čtvrť. Stavěly se jednodomky, řadové jednodomky a čtyřdomky, zpočátku ještě přízemní s mansardovou střechou, s dokonale využitým půdním prostorem a omítnutými fasádami. Složité mansardové střechy byly brzy nahrazeny jednoduššími střechami plochými a omítka trvalejším spárováním zdivem. Technicky byly domky vybaveny na vysoké úrovni, vč. koupelny s tekoucí vodou a splachovacím klozetem.

Z prvotních regulací z roku 1918 byla však realizována na Letné, vzhledem k hospodářskému útlumu na počátku dvacátých let, jen část výstavby. Kotěra však byl až do své smrti v r. 1923 poradcem Tomáše Bati pro architekturu a funkci nezávislého konzultanta firmy po něm na čas převzal jeho nástupce na pražské Akademii Josef Gočár. Veškeré zásadní regulace továrny i města ovšem tvořil v průběhu 20. a 30. let 20. století další osudový baťovský architekt F. L. Gahura.

Lokalitu navrženou původně jen pro čtyřdomky přeřešil, zástavbu zahustil, zvýšil standart bydlení, navrhl do lokality hlavně dvojdomeky a několik jednodomků. Název Letná se z původních bloků domků od roku 1926 postupně rozšířila na celou vznikající čtvrť. Do r. 1945 bylo postaveno celkem 2210 domků, které dodnes dodávají Zlínu charakteristický ráz.

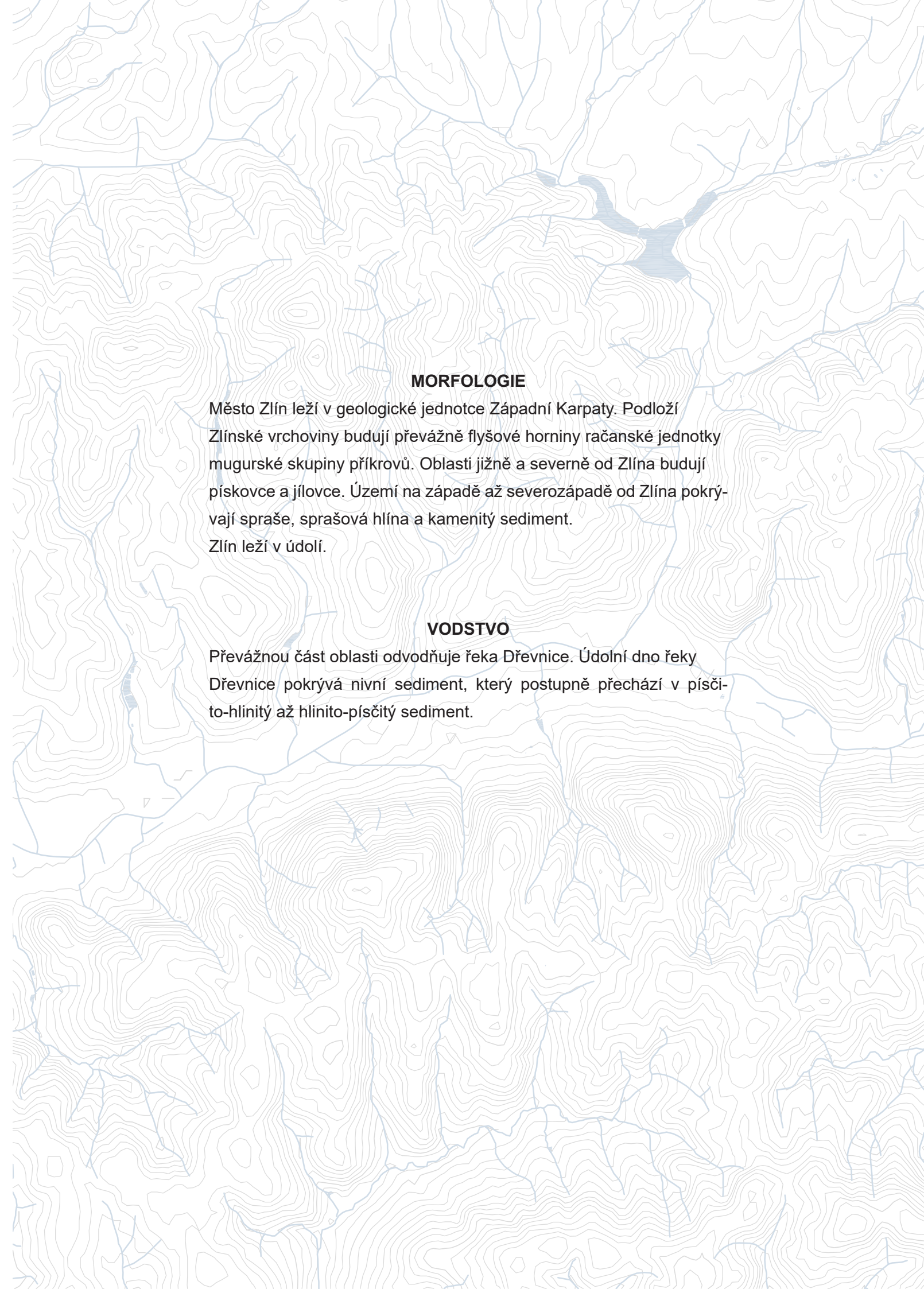


MORFOLOGIE

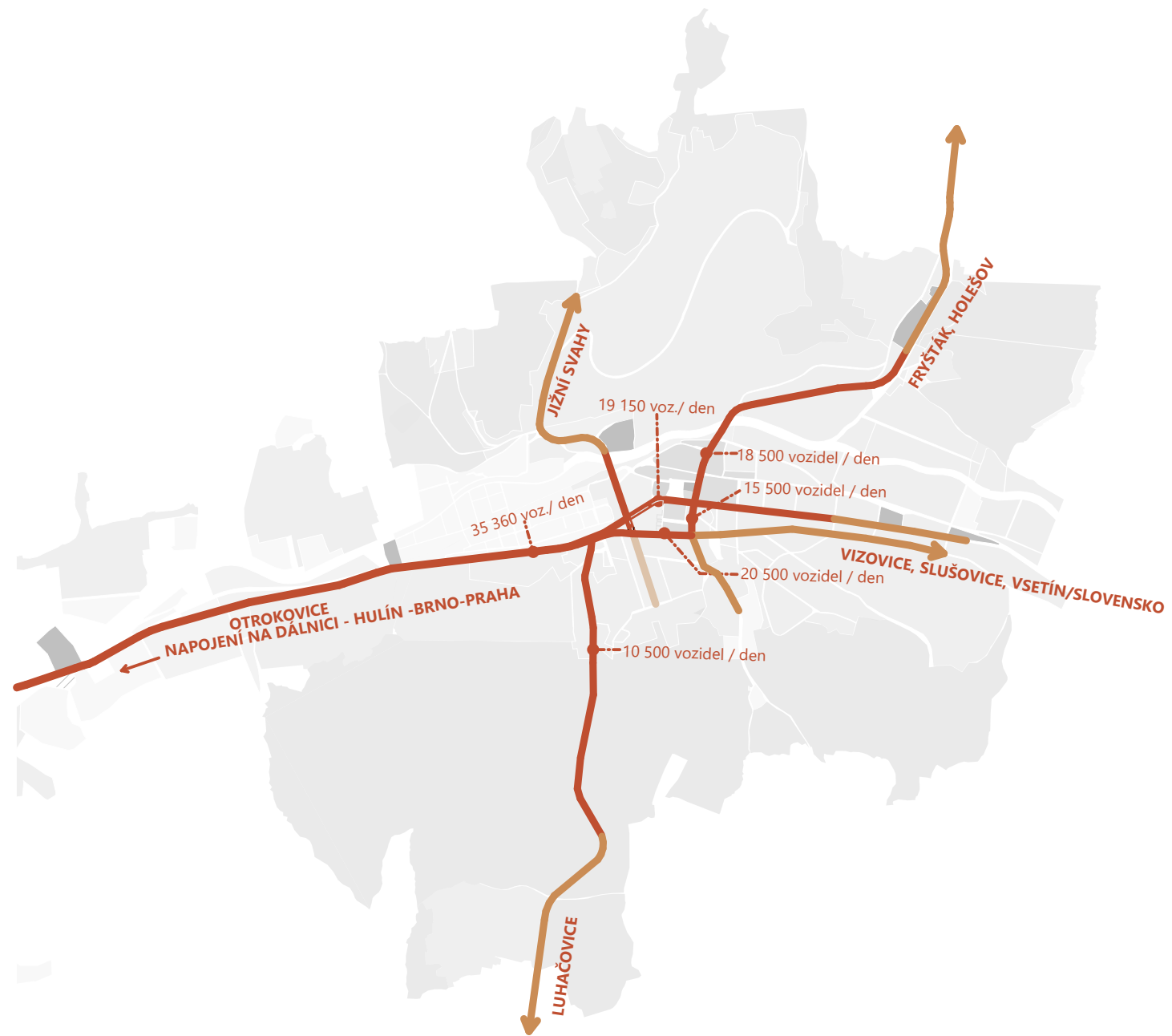
Město Zlín leží v geologické jednotce Západní Karpaty. Podloží Zlínské vrchoviny budují převážně flyšové horniny račanské jednotky mugurské skupiny příkrovů. Oblasti jižně a severně od Zlína budují pískovce a jílovce. Území na západě až severozápadě od Zlína pokrývají spraše, sprašová hlína a kamenitý sediment. Zlín leží v údolí.

VODSTVO

Převážnou část oblasti odvodňuje řeka Dřevnice. Údolní dno řeky Dřevnice pokrývá nivní sediment, který postupně přechází v písčito-hlinitý až hlinito-písčité sediment.



DOPRAVA



PROBLÉMOVÝ VÝKRES



SHADOW ANALYSIS

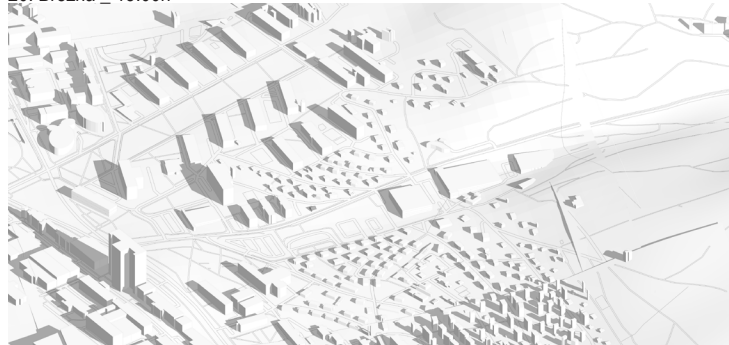
20. Března _ 9:30h



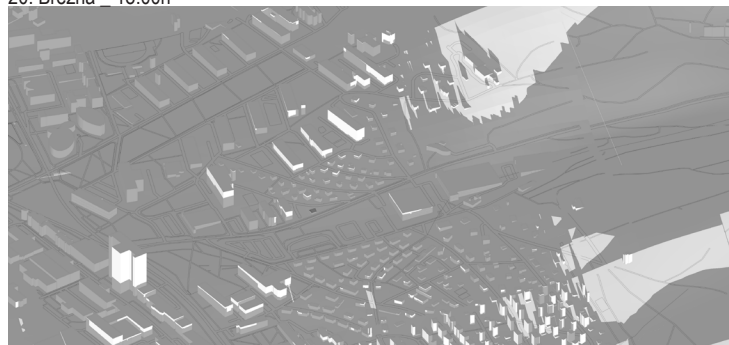
20. Března _ 12:00h



20. Března _ 15:00h

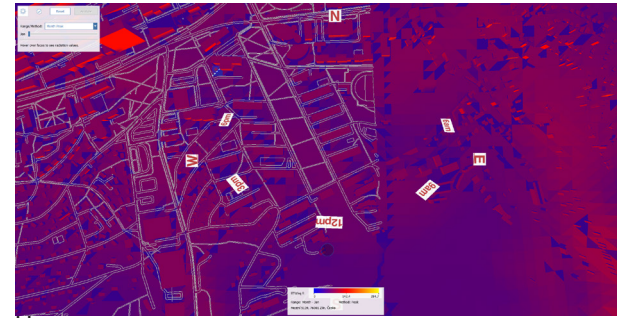


20. Března _ 18:00h

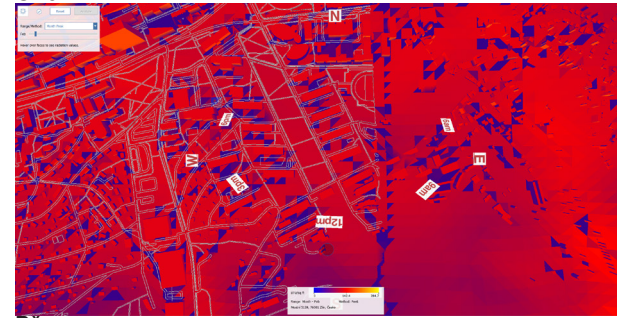


Solar analysis

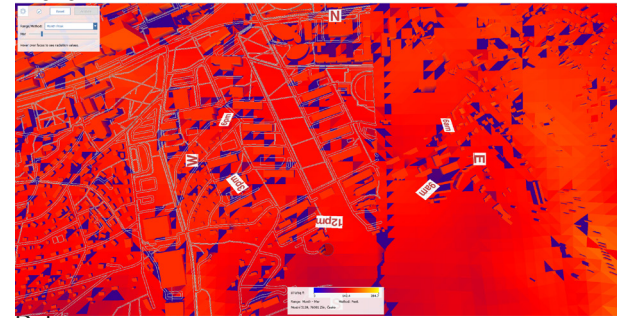
Leden



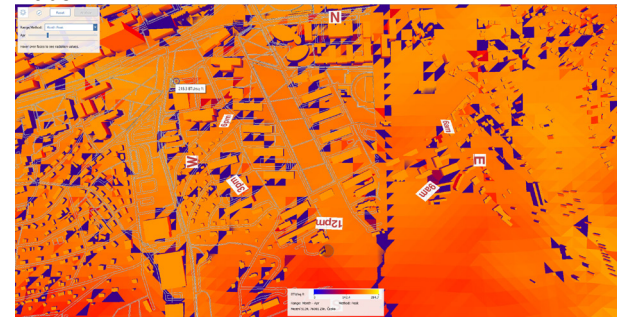
Unor



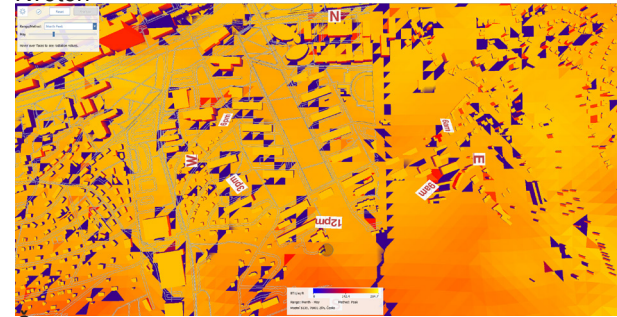
Březen



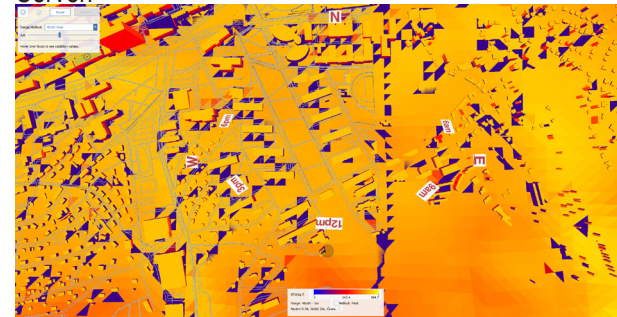
Duben



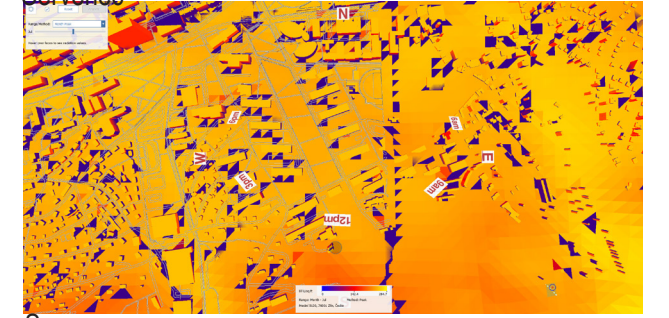
Květen



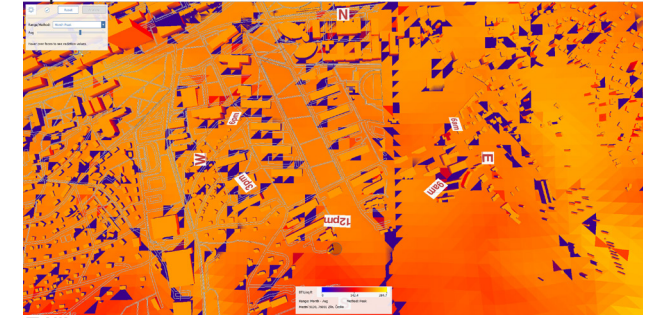
Červen



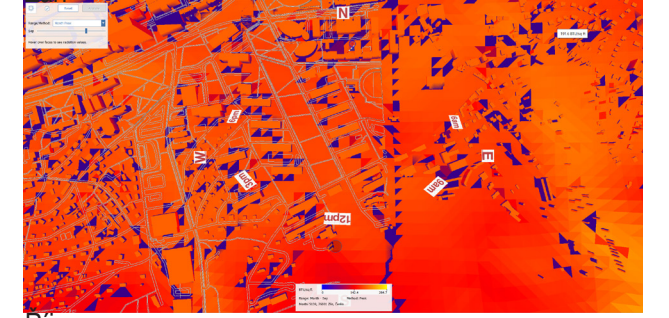
Červenec



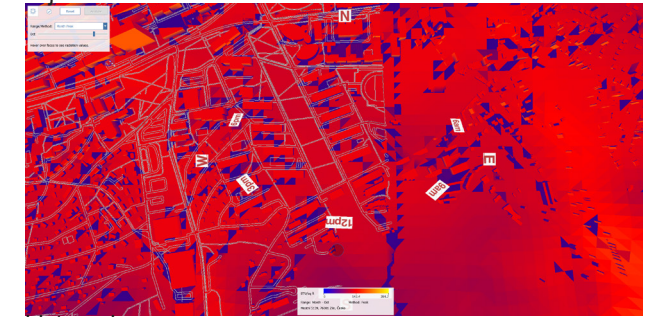
Srpen



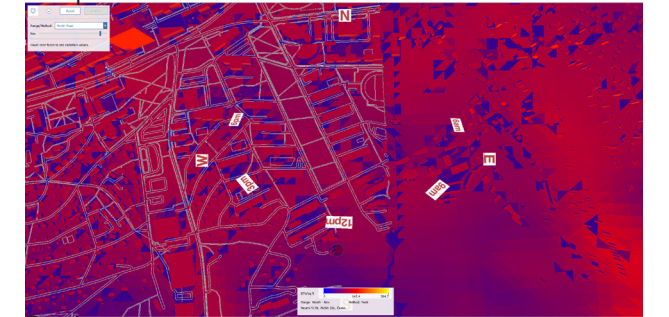
Září



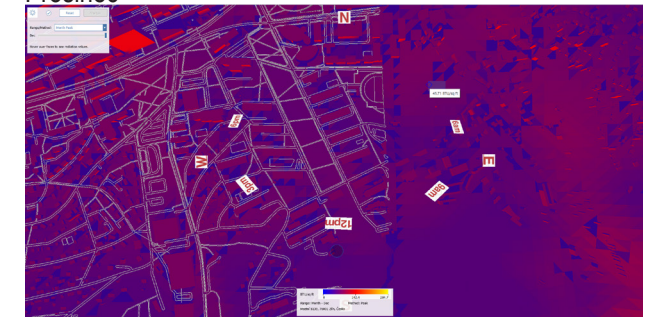
Ríjen



Listopad



Prosinec



NÁVRH URBANISMU

AUTORSKÁ ZPRÁVA

Diplomová práce se zabývá návrhem obytné čtvrti, muzea veteránů, veřejného prostoru před historickým souborem staveb sportovních hal a hokejového stadionu a veřejného prostoru před zrekonstruovaným obchodním domem.

Základní myšlenkou projektu bylo propojení centra města s historickou zástavbou rodinných domů typických pro město Zlín.

Předmětem diplomové práce je zpracování urbanistického návrhu území v centrální části Zlína, vymezeného ulicemi Březnická, Mostní, U Zimního stadionu a stávající sportovní halou. Toto území, dosud stavebně nevyužité, představuje pro město samotné velkou výzvu a současně potenciál.

Tématem diplomové práce je doplnění urbanistické struktury a prověření vztahu k ploše Náměstí Práce, a v jeho okolí umístěným stavbám (objekt velkého kina, společenského domu objektu univerzity, památníku Tomáše Bati)

V posledních letech se ale Zlín začíná rozvíjet, pomohla tomu také Bařova univerzita, kvůli které přijíždějí do města mladí lidé a po studiích zde i zůstanou žít.

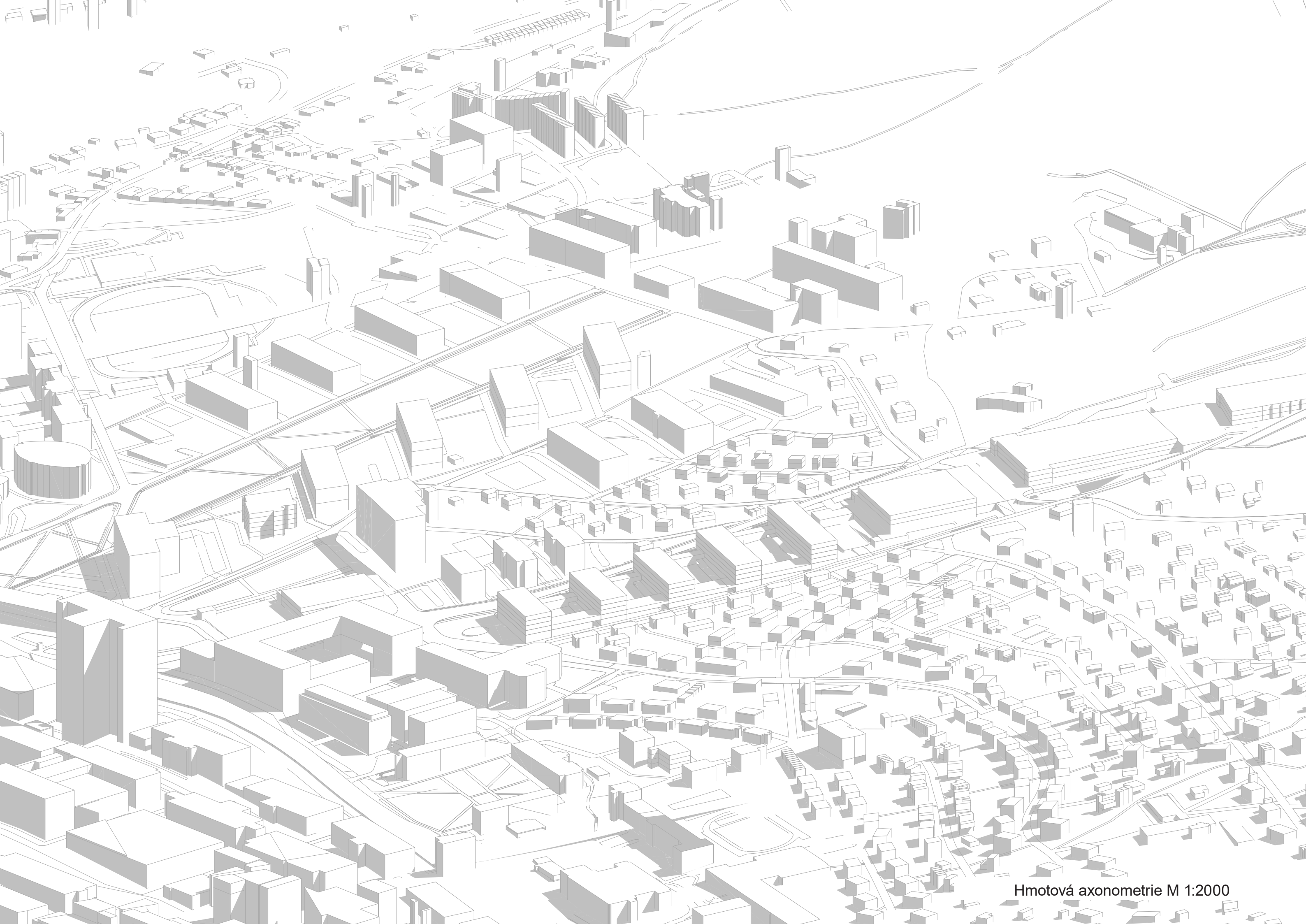
Řešené území se nachází v blízkosti Náměstí Práce a bývalého továrního areálu Svit s nejvyšší budovou tehdejší doby tzv. "Jednadvacátkou" - Administrativní budova.

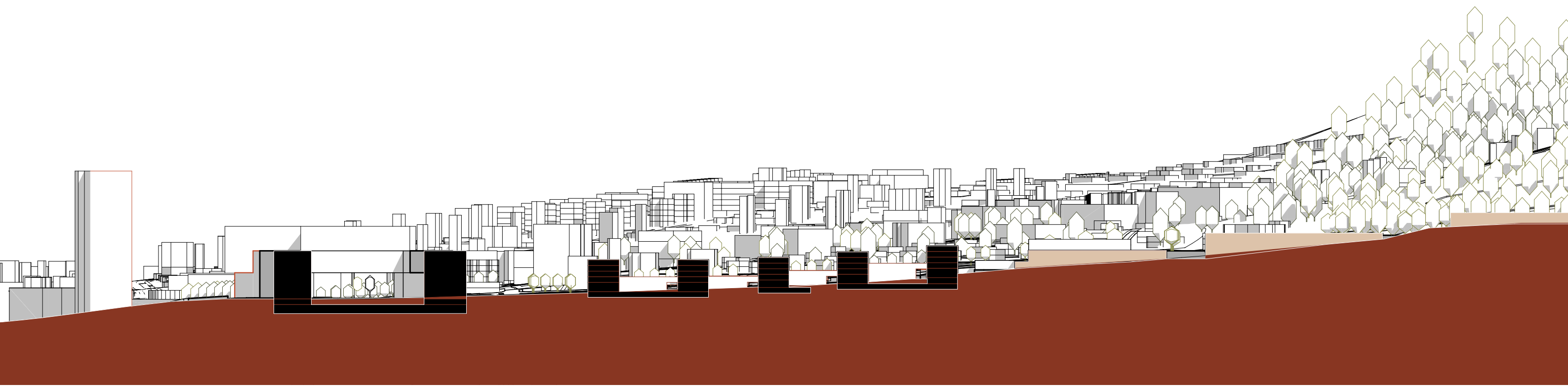
Západní strana území sousedí s historicky první obytnou čtvrtí Letná. Na jihu vymezeného území stojí sportovním hala Datart, Zimní stadion Ludka Čajky a PSG Aréna. Východ území obklopuje komunikace vedoucí do Luhačovic - Březnická. V hlavě území, na severu, stojí zlínský mrakodrap.

Projekt řeší 4 hlavní území

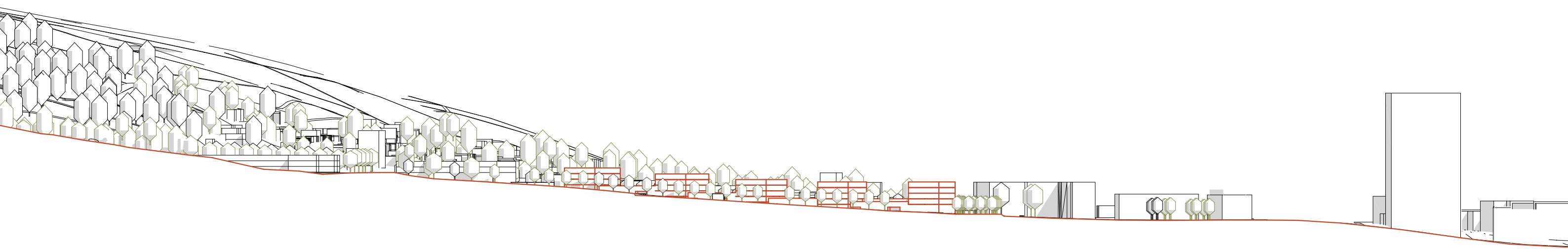
Celé území se nachází významném svahu, která vede od severu na jih. Historicky územím protékal potok, který je nyní zatrubněn a ulicemi Letné teče v podzemí do řeky Dřevnice.

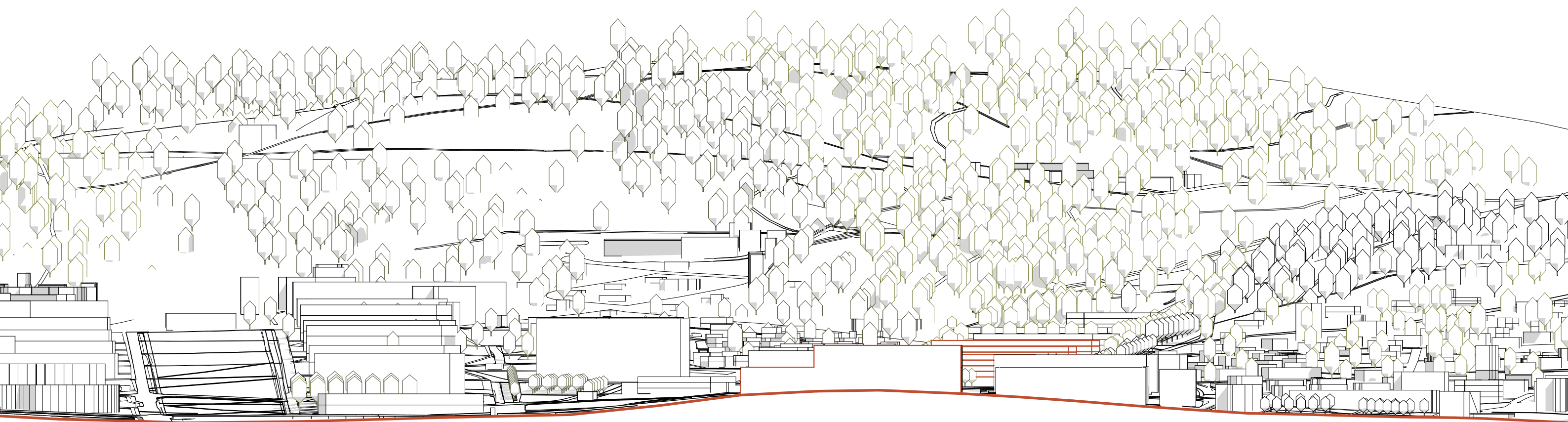






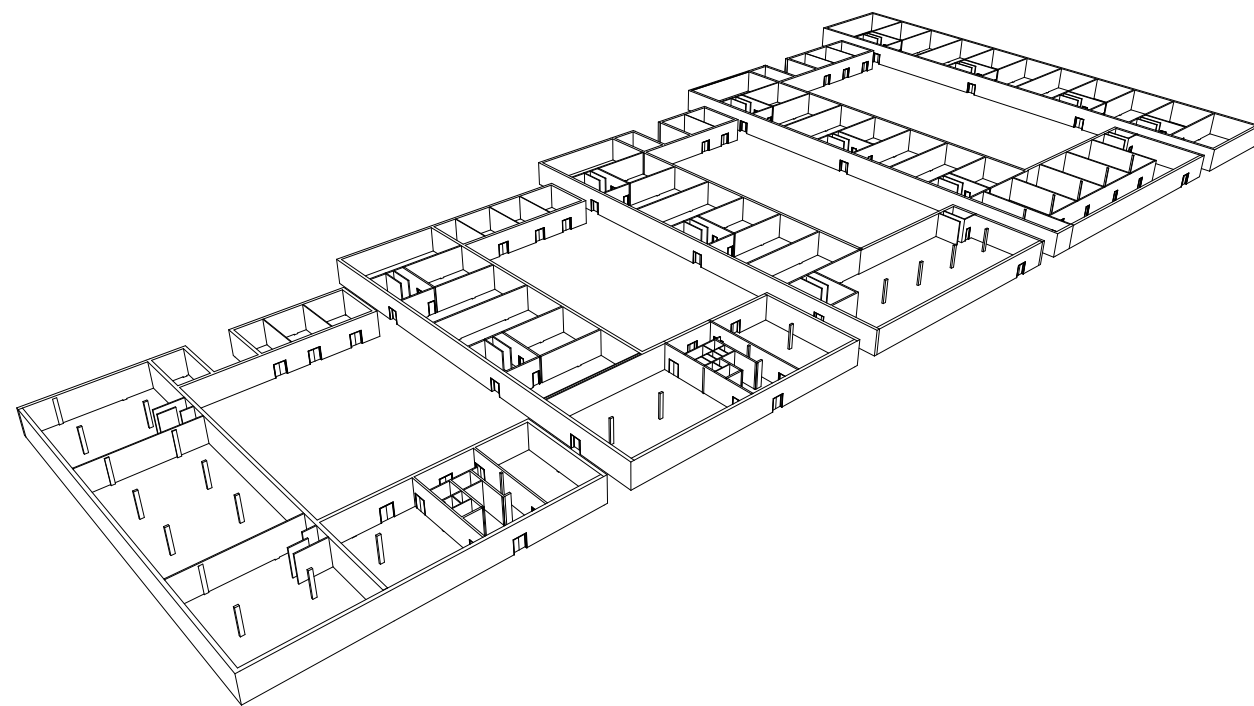
Podélný řez M 1:2000





01_OBYTNÁ ČTRŤ

SCHÉMA PROSTUPNOSTI A KOMUNIKAČNÍCH JADER



Funkční využití

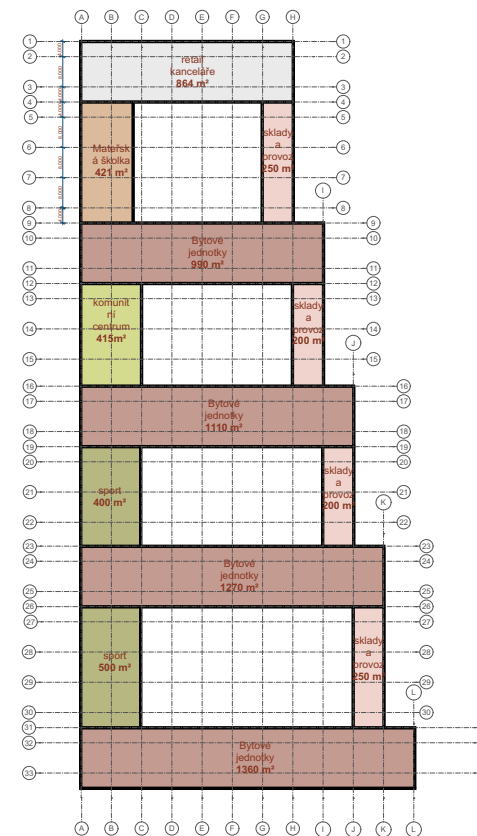


schéma vstupů do domu

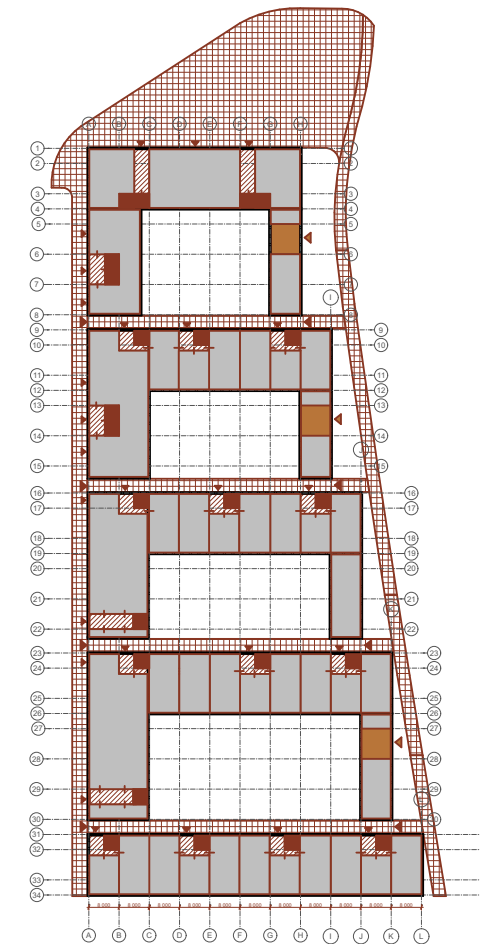
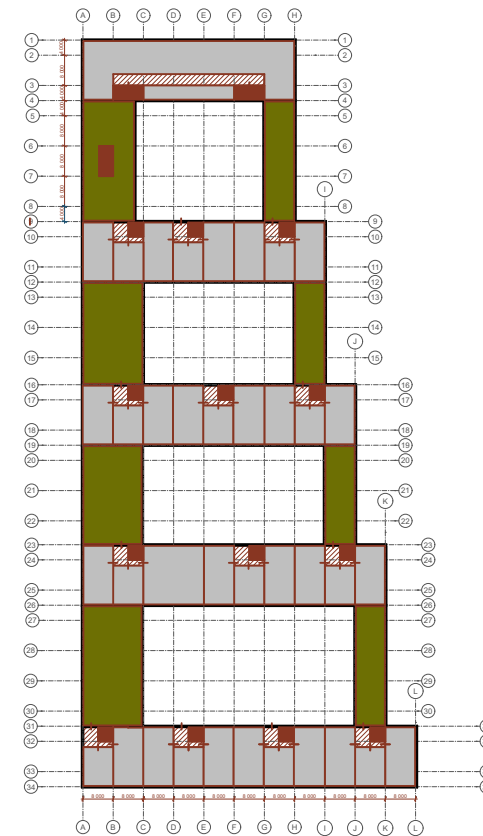


schéma komunikačních jader

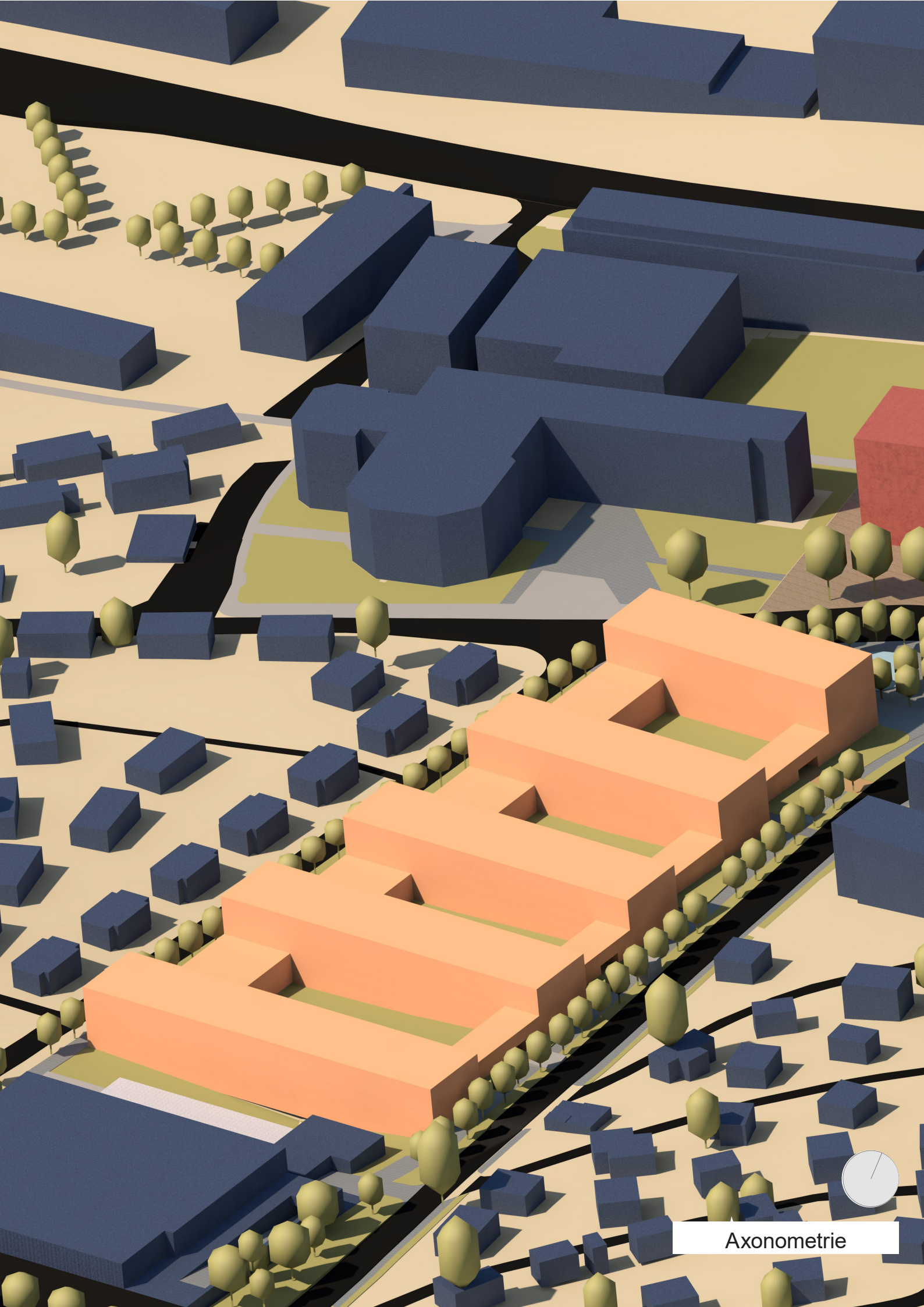


- Vertikální komunikace
- Horizontální komunikace
- Chodník
- Vjezd do podzemních garáží

- Vertikální komunikace
- Horizontální komunikace
- Pronajimatelné jednotky
- Zelená střecha



Situace M 1:1000



Axonometrie

01_OBYTNÁ ČTRŤ

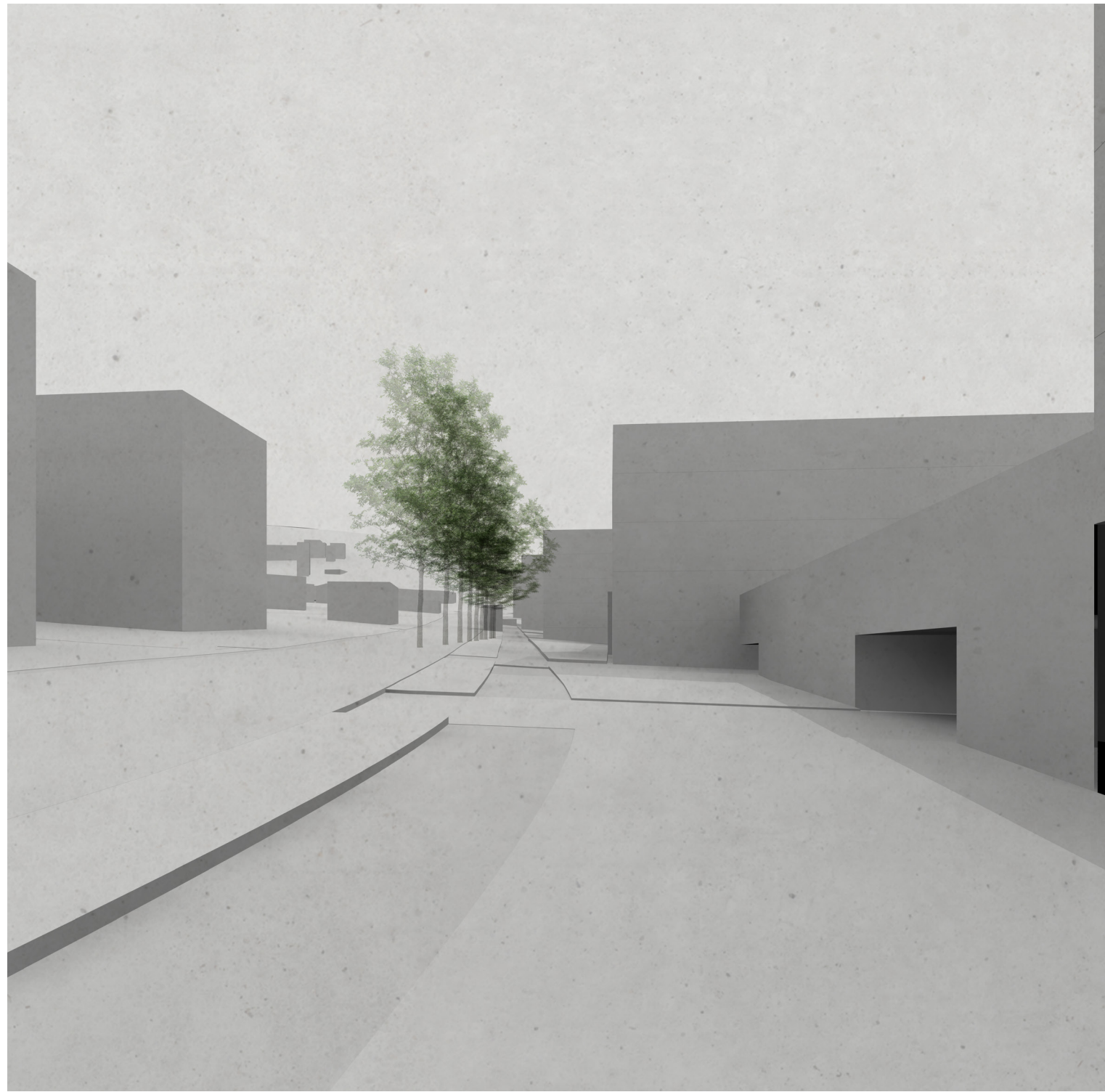
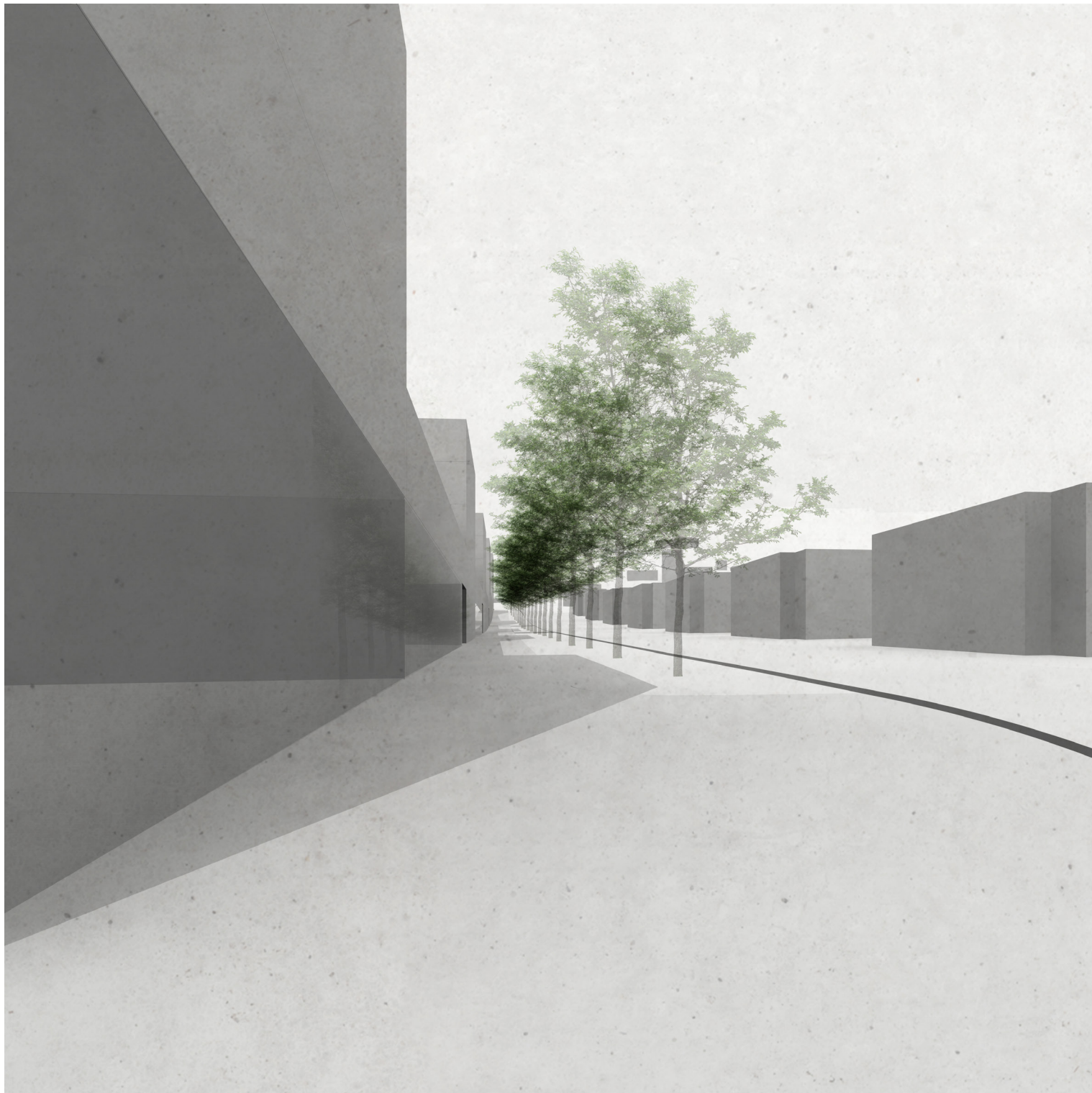
Hlavní hmotu tvoří 5 deskových domů, které jsou spojeny tzv. krčky, ve kterých jsou průvody do vnitrobloků.

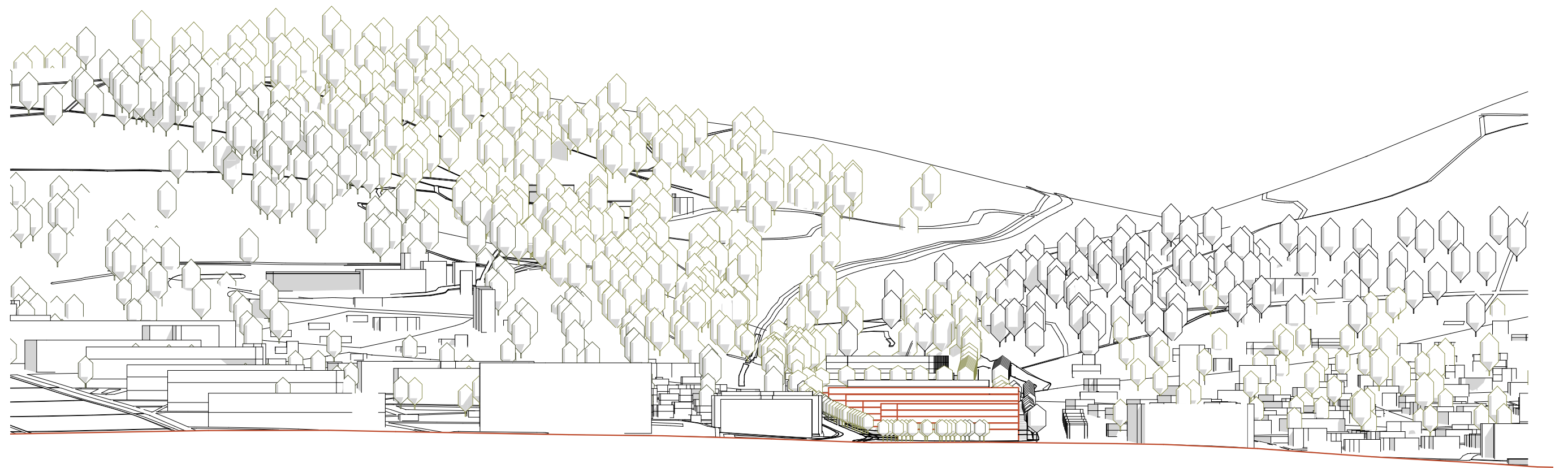
Domy jsou navrženy tak, aby umožňovaly prostup územím. Uliční struktura je doplněna cestami skrz hmotu obytné čtvrti, to umožňuje propojení rušné východní části s klidovou západní částí tradičních rodinných domů.

Vnitrobloky mají sloužit jako oáza, pro odpočinek a také zábavu obyvatel. Celá čtvrť slouží k uklidnění a spojení života ve městě s přírodou.

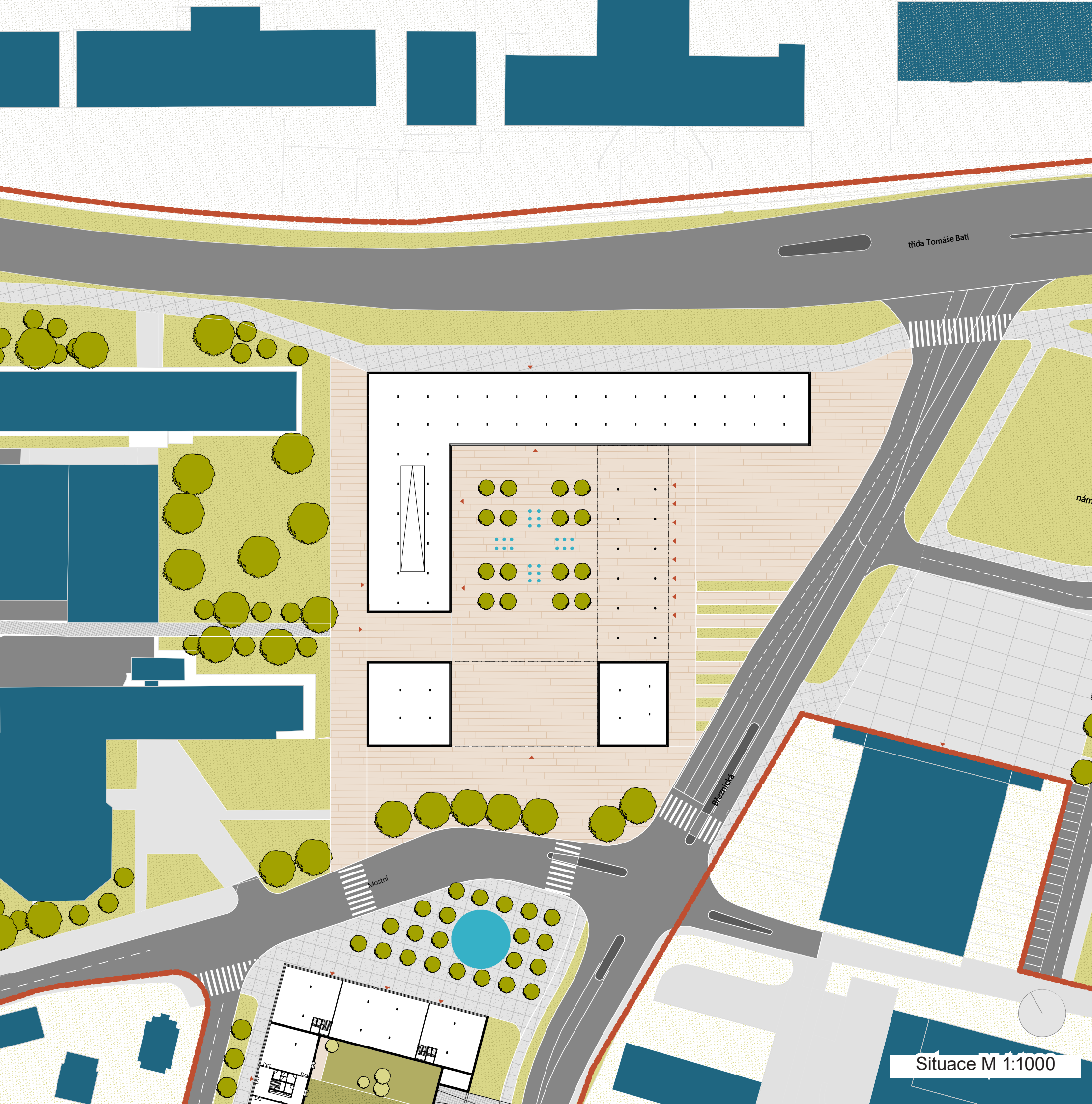
Konstrukce domů je železobetonový skelet s rozpětí sloupů 8m. Dispozice bytů jsou variabilní, jedno komunitní jádro obsluhuje 3 pronajímatelné jednotky. V prvním domě se nachází pronajímatelné jednotky pro prodejní účely a ve vyšších patrech jsou kanceláře. Které jsou obsluhovány dvěmi komunitními jádry.

Deskové domy jsou pětipodlažní a slouží převážně k bydlení. Byty v přízemí mají svou soukromou zahrádku. Sekundární krčky slouží k občanské vybavenosti, je zde umístěna mateřská školka, komunitní centrum a sportoviště.

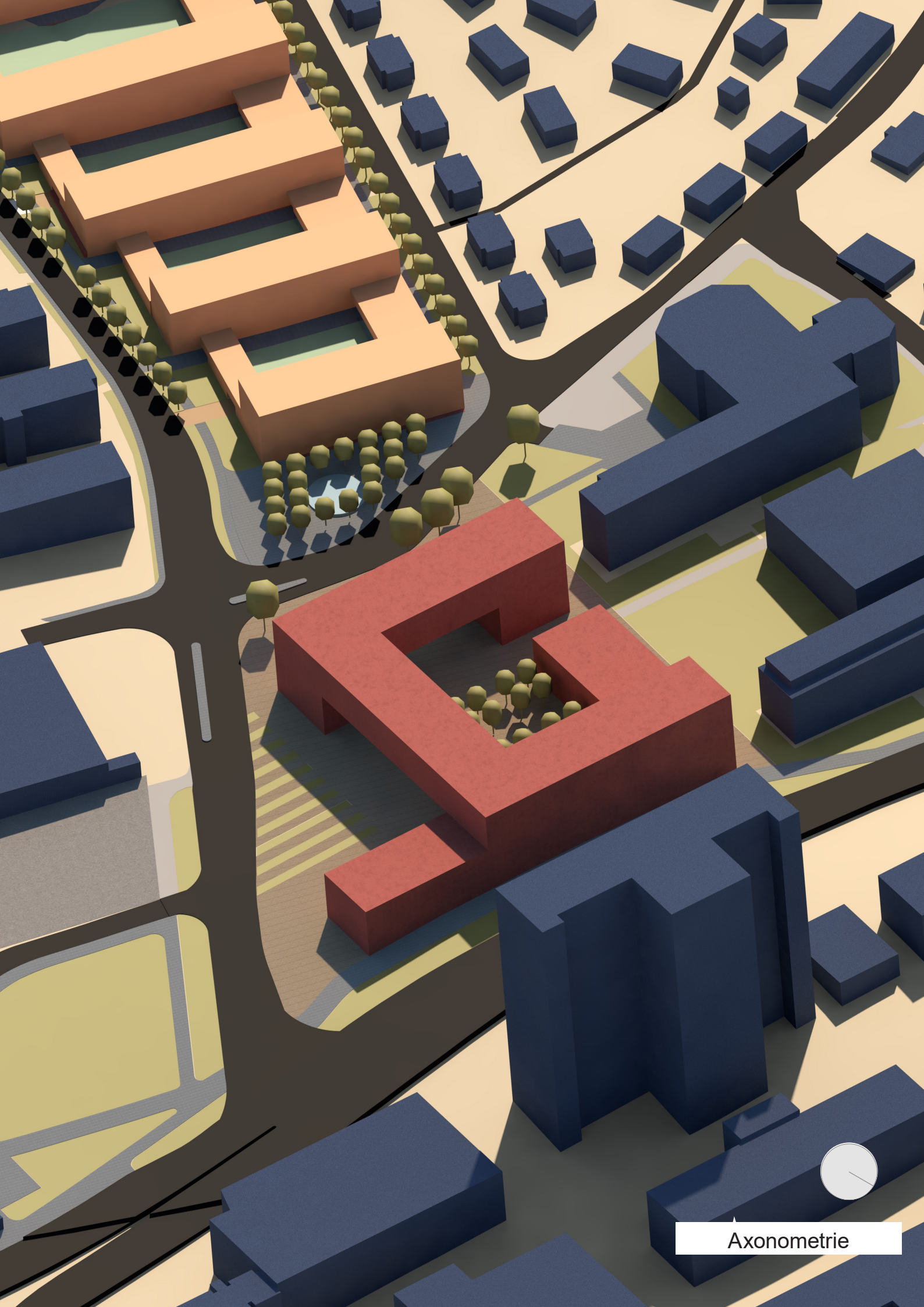




Pohled sverní M 1:2000



Situace M 1:1000

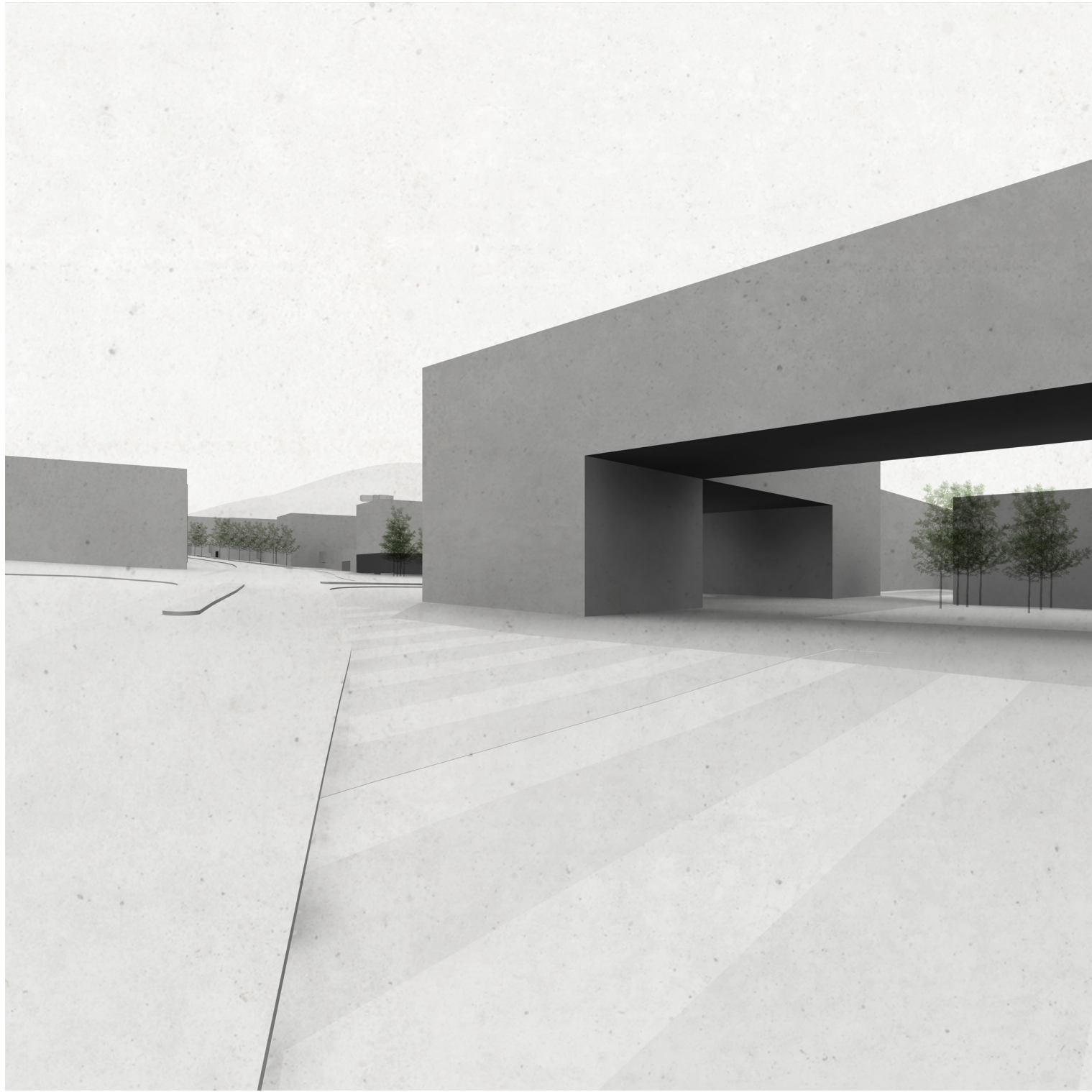
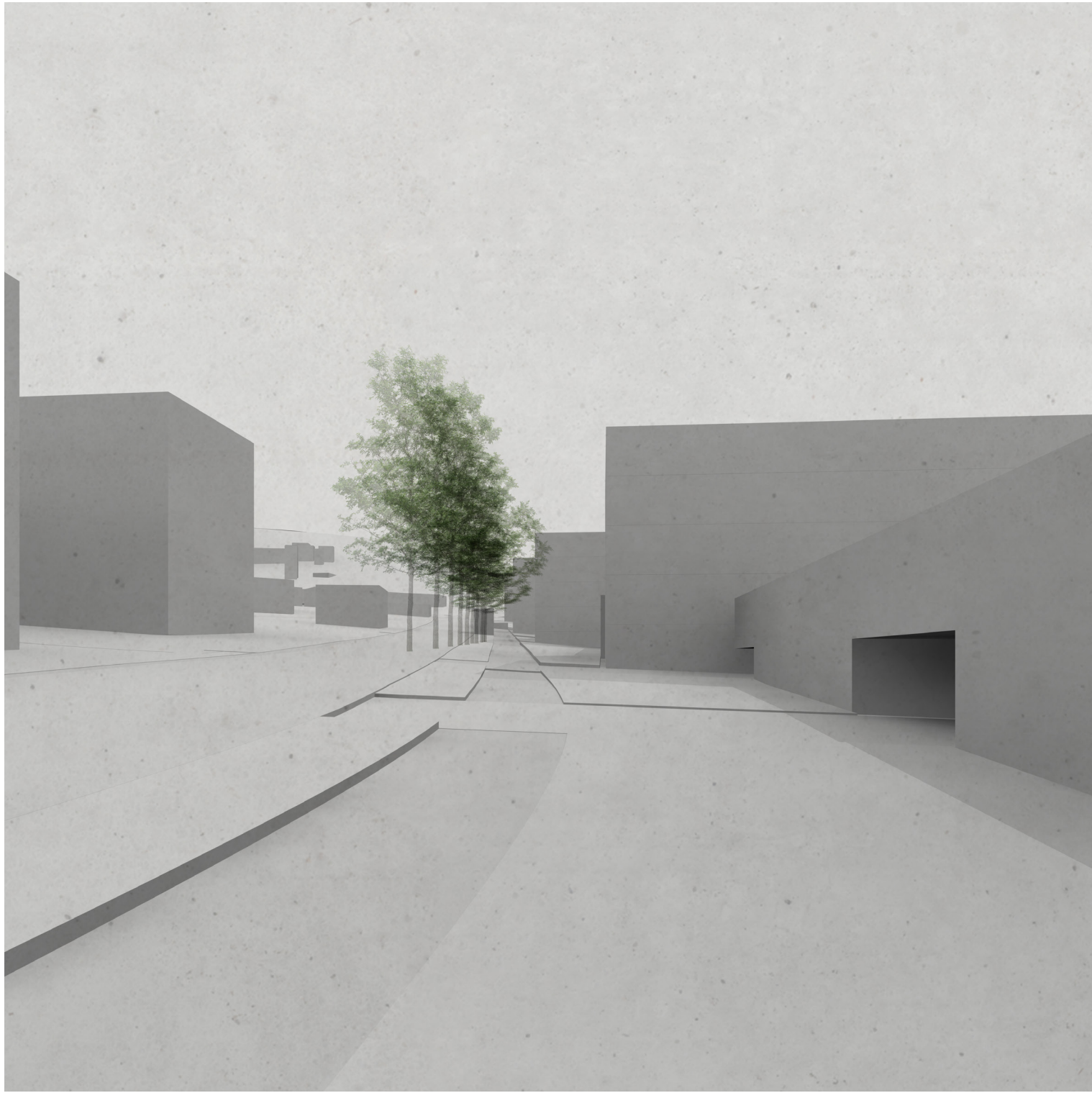


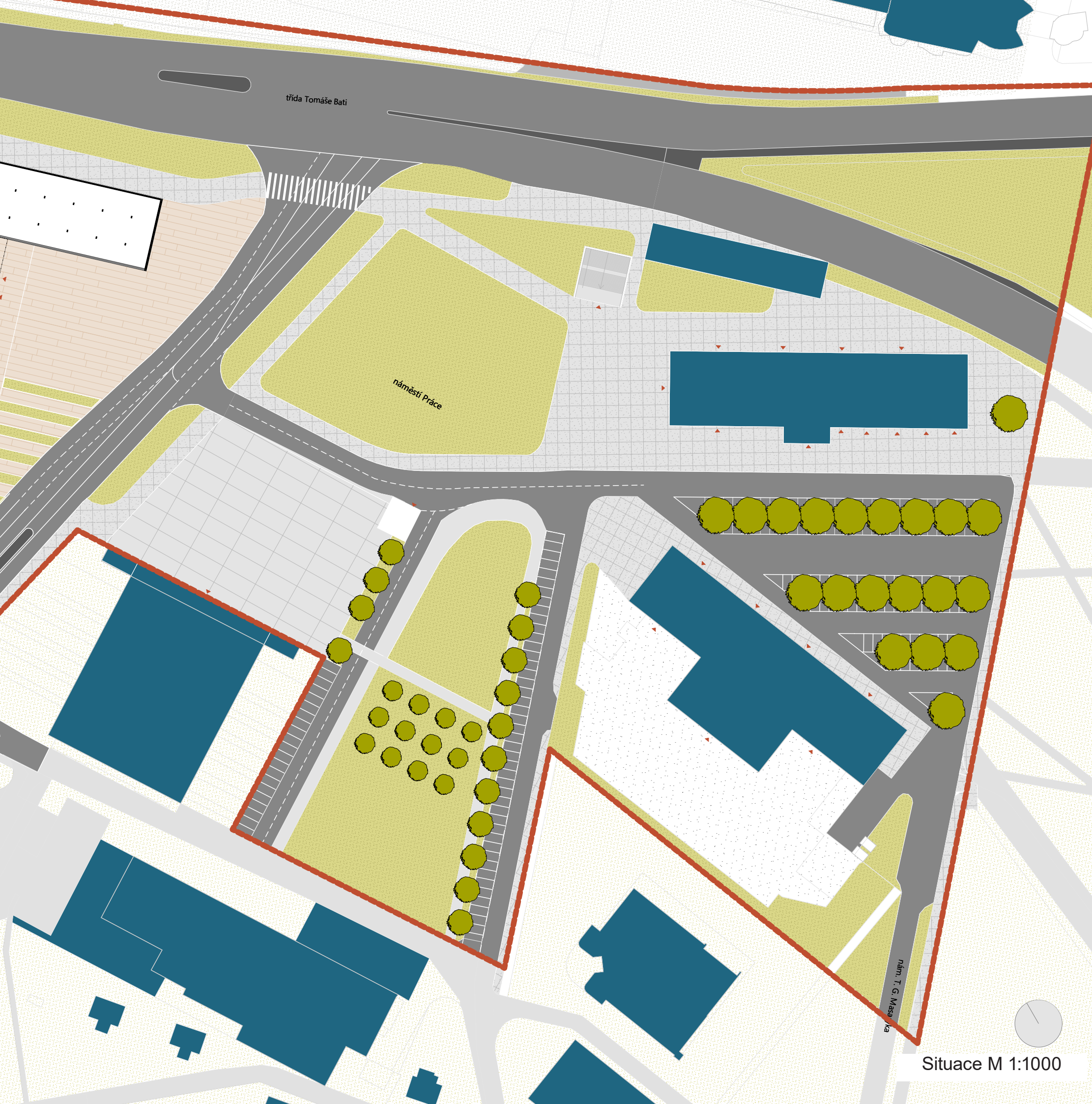
Axonometrie

02_MUZEUM VETERÁNŮ

Muzeum dotváří hlavu celého území. Koncept muzea vychází ze seskupování hmot kvádrů. Celý objekt tvoří celkem 4 kvádry. K třídě Tomáše Bati celý dům působí mohutněji a silně. K Náměstí Práce celý objekt otevírá své atrium a zároveň vizuálně uzavírá náměstí Práce. Stávající cesty jsou doplněny novou, která pokračuje podél Fakulty UTB k poliklinice. Ulice mostní vymezuje část obytnou čtvrt', hmota muzea, která navazuje na Mostní ulic

Hmota jižní části Muzea zároveň pracuje veřejným prostorem v ulici Mostní. Ve hmotě je prostup do atria. Ve středu atriu muzea jsou vodní fontány, které jsou zabudovány ve spárách dlažby, slouží k ochlazení v letních měsících.





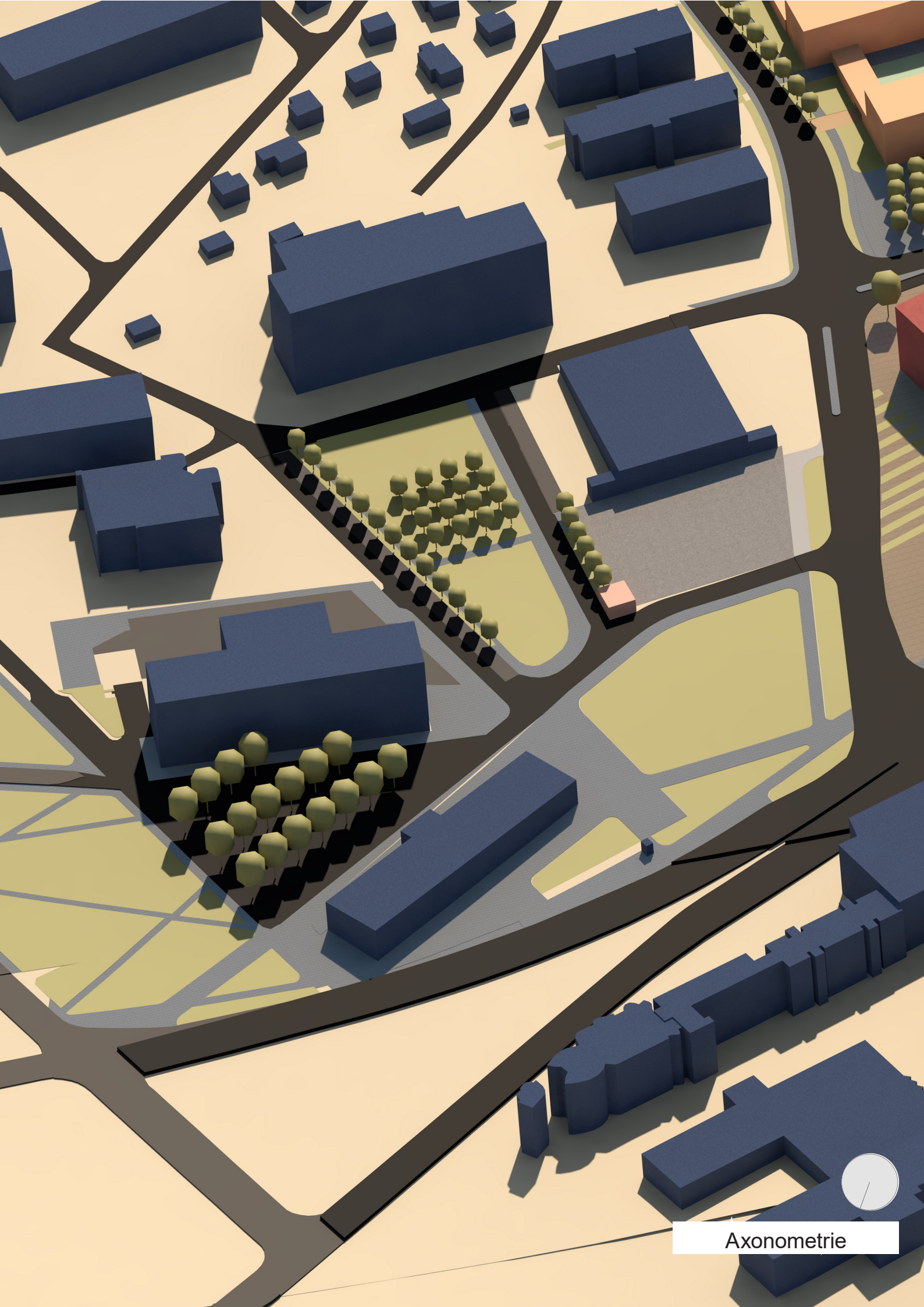
třída Tomáše Bati

náměstí Práce

nám. T. G. Masaryka

Situace M 1:1000

03_VEŘEJNÝ PROSTOR U OBCHODNÍHO DOMU



Axonometrie

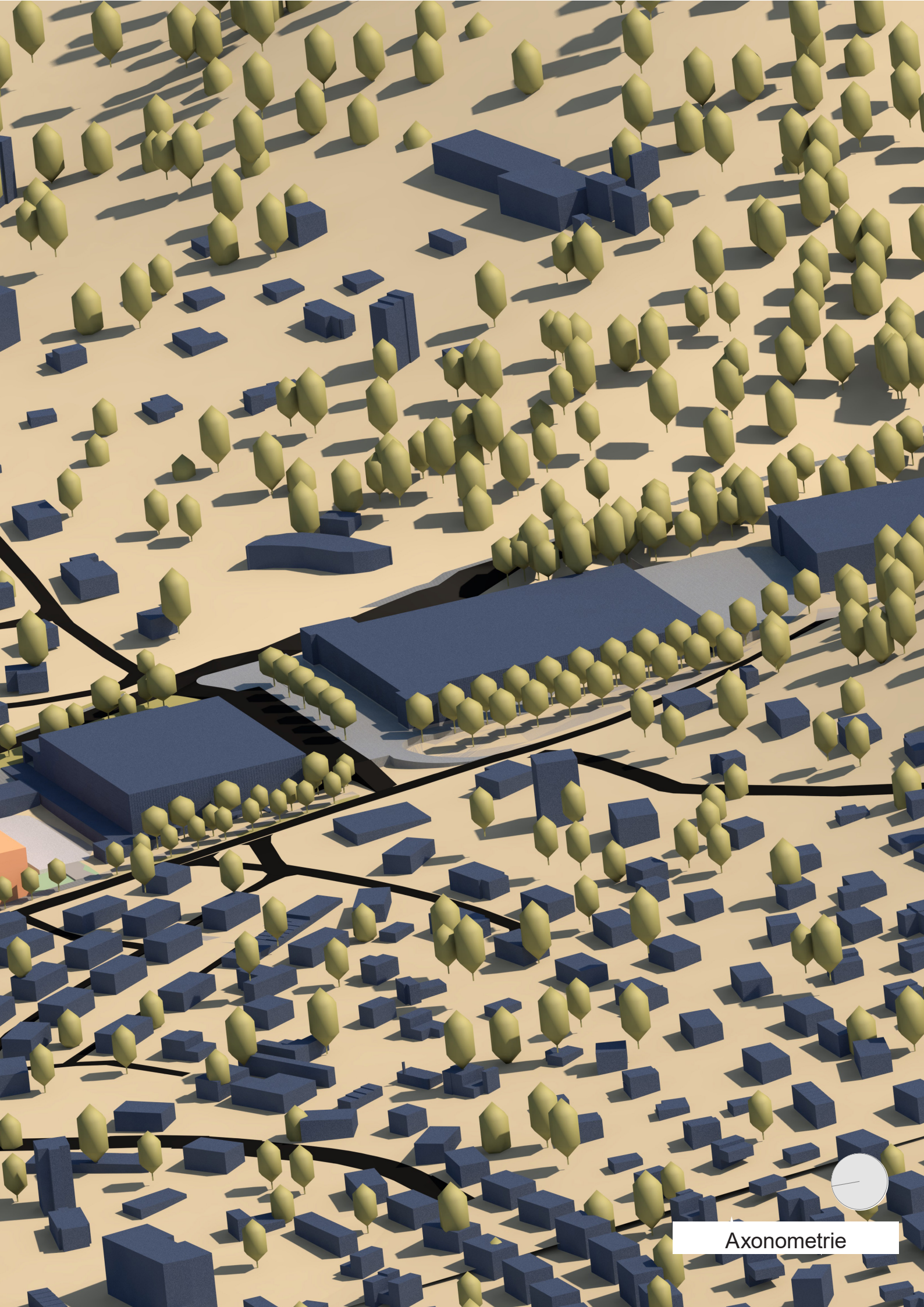
03_VEŘEJNÝ PROSTOR U OBCHODNÍHO DOMU

Obchodní dům je v nedávné době zrekonstruován. V mé práci obnovuji zchátralé parkoviště. Parkoviště navrhuji nové, měním uliční strukturu a přidávám stromy pro vytvoření stínu. Dále navrhuji novou povrchovou úpravu, která celý prostor sjednocuje a dělá ho velkolepějším.



0_VEŘEJNÝ PROSTOR U SPORTOVNÍCH HAL

Situace M 1:1000



04_VEŘEJNÝ PROSTOR U SPORTOVNÍCH HAL

V současnosti se celý prostor před hokejovým stadionem využívá jako parkoviště. Návrh počítá se zachováním parkovacích míst, ale úsporněji rozvrženy. Parkovací místa opět budou stínit stromy. U stadionu je navržena nově vydlážděná plocha pro rozptýlení návštěvníků hokejových utkání.

Ve východní části je nové parkoviště s vyhrazeným stáním pro autobusy.

Z hlavní cesty vede cesta pro pěší a napojuje se na stávající lesní síť stezek

Axonometrie

ZDROJE

LITERATURA

HISTORICKÝ ATLAS MĚST ČESKÉ REPUBLIKY svazek č.28
JEHLÍK, Jan. Rukověť urbanismu: architektura poznávání
a navrhování prostředí. Praha: Ausdruck Books, [2016]

OFICIÁLNÍ WEB MĚSTA OPAVY

OFICIÁLNÍ STRÁNKY MĚSTA ZLÍNA. OFICIÁLNÍ
STRÁNKY MĚSTA ZLÍNA [online]. Copyright © 2022 Mag-
istrát města Zlína [cit. 07.01.2022]. Dostupné z: [https://
www.zlin.eu/](https://www.zlin.eu/)

Historie a současnost Zlína | OFICIÁLNÍ STRÁNKY MĚS-
TA ZLÍNA. OFICIÁLNÍ STRÁNKY MĚSTA ZLÍNA [online].
Copyright © 2022 Magistrát města Zlína [cit. 07.01.2022].
Dostupné z: [https://www.zlin.eu/historie-a-soucasnost-zli-
na-cl-5.html](https://www.zlin.eu/historie-a-soucasnost-zli-na-cl-5.html)

PROHLÍŽECÍ SLUŽBY

[online]. Copyright © [cit. 07.01.2022]. Dostupné z: [https://
zlin.estranky.cz/](https://zlin.estranky.cz/)

České vysoké učení technické v Praze, Fakulta architektury
2/ ZADÁNÍ diplomové práce
Mgr. program navazující

jméno a příjmení: **Aneta Rudelová**

datum narození: 13.9.1995

akademický rok / semestr: ZS 2021/2022

obor: Architektura a Urbanismus

ústav: 15119 Ústav urbanismu

vedoucí diplomové práce: **doc. Ing. arch. Akad. arch. JIŘÍ KLOKOČKA**

téma diplomové práce: **Zlín - Březnická**

zadání diplomové práce:

1/ popis zadání projektu a očekávaného cíle řešení

Předmětem diplomové práce je zpracování urbanistického návrhu území v centrální části Zlína, vymezeného ulicemi Březnická, Mostní, U Zimního stadionu a stávající sportovní halou. Toto území, dosud stavebně nevyužitě, představuje pro město samotné velkou výzvu a současně potenciál.

Tématem diplomové práce je doplnění urbanistické struktury a prověření vztahu k ploše Náměstí Práce, a v jeho okolí umístěným stavbám (objekt velkého kina, společenského domu objektu univerzity, památníku Tomáše Bati)

2/

Pro AU/ součástí zadání bude jasně a konkrétně specifikovaný stavební program

Pro D/ součástí zadání budou jasně a konkrétně specifikované jednotlivé fáze projektu, které jsou nezbytnou součástí řešení

Práce bude obsahovat urbanistickou koncepci pro dané území, návaznost na okolí, definování zástavby a veřejného prostoru. Součástí bude také řešení funkční náplně nové zástavby (administrativa, bydlení, služby)

Urbanistická koncepce řešeného území - plošně i objemově, napojení území na okolí a prostupnost. Posílení charakteru městské struktury s důrazem na obytnost území. Schéma veřejných prostranství a jejich identita a charakter.

Dopravní řešení, napojení a MHD, principy řešení dopravy v klidu, včetně pěší prostupnosti. Návrh funkčního využití včetně modrozelené infrastruktury

3/ popis závěrečného výsledku, výstupy a měřítka zpracování

Autorská zpráva

Analytická část

Situace širších vztahů M 1:1000

Situace urbanistického návrhu řešeného území M 1:2000

Urbanistické řezy M 1:2000

Urbanistické pohledy M 1:2000

Detaily vybraných prostranství M 1:1000

Axonometrie

Vizualizace

4/ seznam dalších dohodnutých částí projektu (model)

Fyzický model řešeného území se zřetelnými vazbami na okolí

Portfolio v doporučeném formátu A4

Poster 4x formát A1

CD obsahující výstupy zpracovaného diplomního projektu

Konkrétní zadání programu, rozsah a měřítka výkresů a modelu mohou být vedoucím projektu upřesněna. Měřítka výstupů mohou být přizpůsobena požadovaným formátům odevzdání.

Datum a podpis studenta 4.10.2021

Aneta Rudelová

Datum a podpis vedoucího DP 4.10.21

Datum a podpis děkana FA ČVUT

registrováno studijním oddělením dne

4.10.2021

08-10-2021

ČESKÉ VYSOKÉ UČENÍ TECHNICKÉ V PRAZE
FAKULTA ARCHITEKTURY

AUTOR, DIPLOMANT:

AR 2020/2021, ZS

BC. ANETA RUDELOVÁ

NÁZEV DIPLOMOVÉ PRÁCE:

(ČJ) Zlín – Březnická - Nová obytná čtvrť, Muzeum veteránů a veřejný prostor

(AJ) Zlín – Březnická - Nová obytná čtvrť, Muzeum veteránů a veřejný prostor

JAZYK PRÁCE: ČJ

Vedoucí práce:	doc. Ing. arch. Akad arch. Jiří Klokočka	Ústav: 15119
Oponent práce:	Ing. arch MgA. Michal Fišer	
Klíčová slova (česká):	Zlín, Veřejný prostor, Obytná čtvrť, Muzeum veteránů, prostupnost	
Anotace (česká):	Diplomová práce se zabývá návrhem obytné čtvrti, muzea veteránů, veřejného prostoru před historickým souborem staveb sportovních hal a hokejového stadionu a veřejného prostoru před zrekonstruovaným obchodním domem. Základní myšlenkou projektu bylo propojení centra města s historickou zástavbou rodinných domů typických pro město Zlín.	
Anotace (anglická):	The diploma thesis deals with the design of a residential area, a museum of veterans, a public space in front of a historical set of buildings of sports halls and a hockey stadium and a public space in front of a reconstructed department store. The main idea of the project was to connect the city center with the historic development of family houses typical of the city of Zlín.	

Prohlášení autora

Prohlašuji, že jsem předloženou diplomovou prací vypracoval samostatně a že jsem uvedl veškeré použité informační zdroje v souladu s „Metodickým pokynem o etické přípravě vysokoškolských závěrečných prací.“

V Praze dne
7.1.2022

Aneta Rudelová

Děkuji vedoucímu práce doc. Ing. arch. Akad arch. Jiřímu Klokočkovi a konzultantovi Ing. arch. Janě Zráhalové za odborné vedení diplomové práce.

Děkuji rodině a kamarádům za mimořádnou podporu při studiu.

