

hotel - proluka - nábřeží

Zadáním diplomového projektu je řešení zahuštění stávající struktury v transformačním území Holešovice - Bubny - Zátory. Jedná se o dostavbu proluky objektem ubytovacího zařízení hotelového typu. Daná lokalita je jednou z největších pražských brownfieldů, která dnes představuje nefunkční část hlavního města. V zájmu transformace tohoto území tak hlavní město Praha ve veřejné soutěži vybralo novou územní studii, která by měla k této přeměně dopomoci.

V rámci této studie je nově navržena i zástavba, která má přirozeně navazovat na okolní stávající městskou krajinu, pro níž je typická převážně bloková struktura. Diplomová práce ctí urbanistický návrh dané studie a dále se zabývá zahuštěním jednoho Holešovického bloku vymezeného ulicemi Bubenské nábřeží a U Topíren, v bezprostřední blízkosti budoucí budovy Pražské Filharmonie.

Cílem samotného návrhu je navrhnout takový hotelový objekt, který by podpořil charakter dané čtvrti, citlivě zapadl do městské struktury a dotvářel mnohovrstevnatost městského prostředí.

Budova navrhovaného hotelu je rozdělena do dvou objektů spojených společným zázemím. Jedná se o společný parter a suterén, kde se nachází sdílené prostory pro hosty, zaměstnance ale také technické zázemí obou objektů.

Vstupy do objektu jsou umožněné z obou stran, ovšem hlavní recepce je orientovaná k Bubenskému nábřeží. Dopravně je objekt napojen ze severní strany, stejně tak i zásobování probíhá z ulice U Topíren.

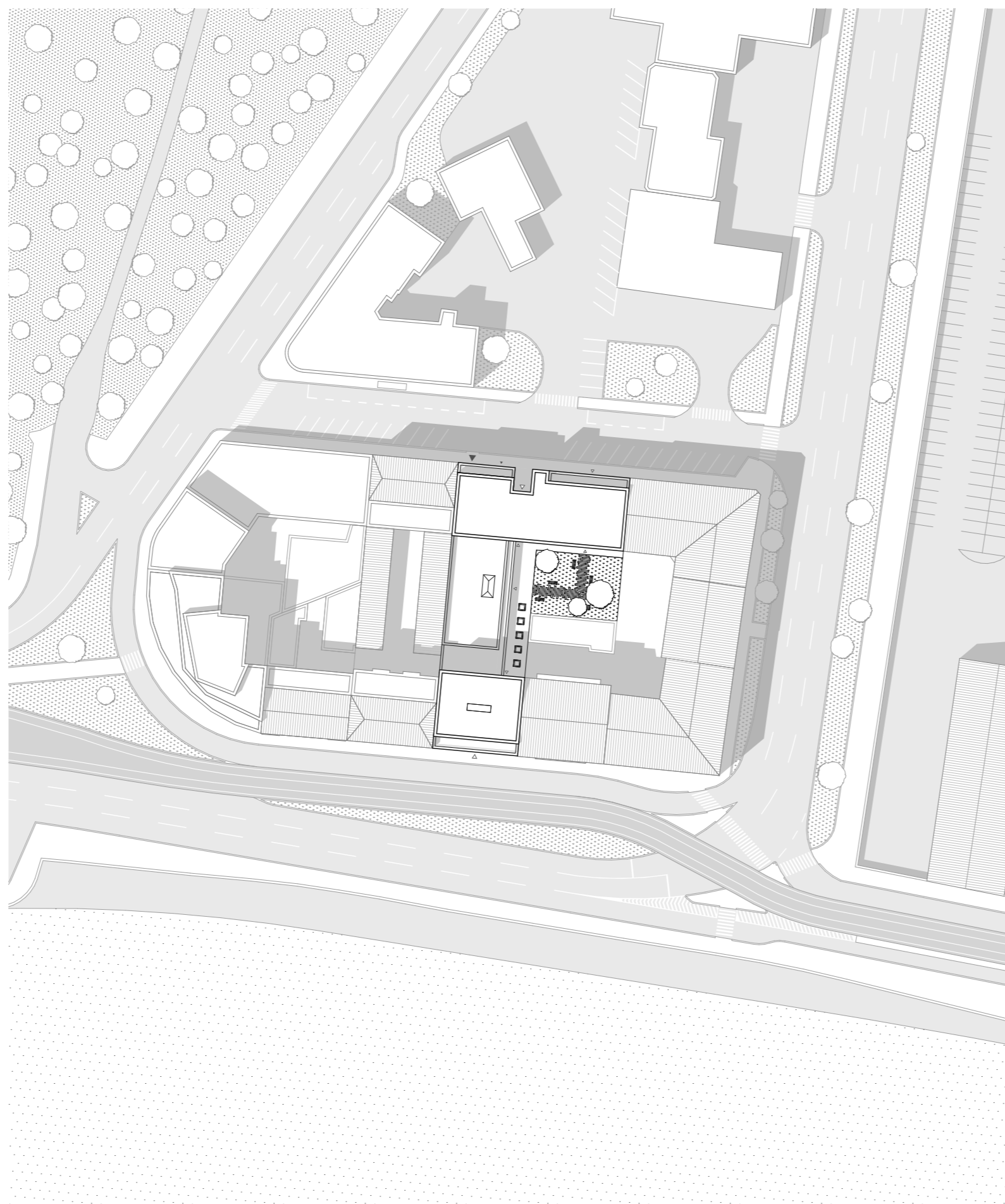
Dominantní a reprezentativní funkcí parteru je restaurace a konferenční místnost, které jsou orientované směrem do vnitrobloku, do vnitřní zahrady, do srdce dané budovy. Charakter spojovacího krčku s restaurací napodobuje halu, jež je typickým prvkem Holešovických bloků.

Fasáda je tvořena omítkou do které jsou vkládané betonové prefabrikované prvky ostění oken, do nichž jsou schované markýzy k nimž se kotví zábradlí. Tyto prvky jsou nesené nerezovými kotvami pro zavěšené betonové fasády. Dalším dominantním fasádním materiálem je sklo. Konkrétně se jedná o systém LOP se strukturálním zasklením, který se vyskytuje jak v parteru objektu tak i v ustoupených patrech.

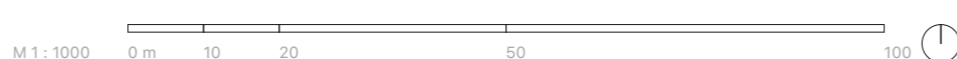
Materiálové řešení bylo odvozeno z průmyslové minulosti Holešovic. Červená omítka fasády napodobuje barvu pálené cihly. Pro objekt jsou také typické prvky z oceli, pohledového betonu, skla.

Svoji polohou a návazností na městskou infrastrukturu byla umožněna nižší potřeba parkovacích stání, díky čemuž podzemní patro obsahuje nejen parking ale také technické zázemí i zázemí pro zaměstnance.

Provozně je budova rozdělena tak, aby se cesty hostů a zaměstnanců nekřížily. Z toho důvodu je v každém objektu zaměstnanecký výtah, ze kterého dochází k obsluhování jednotlivých pokojů.

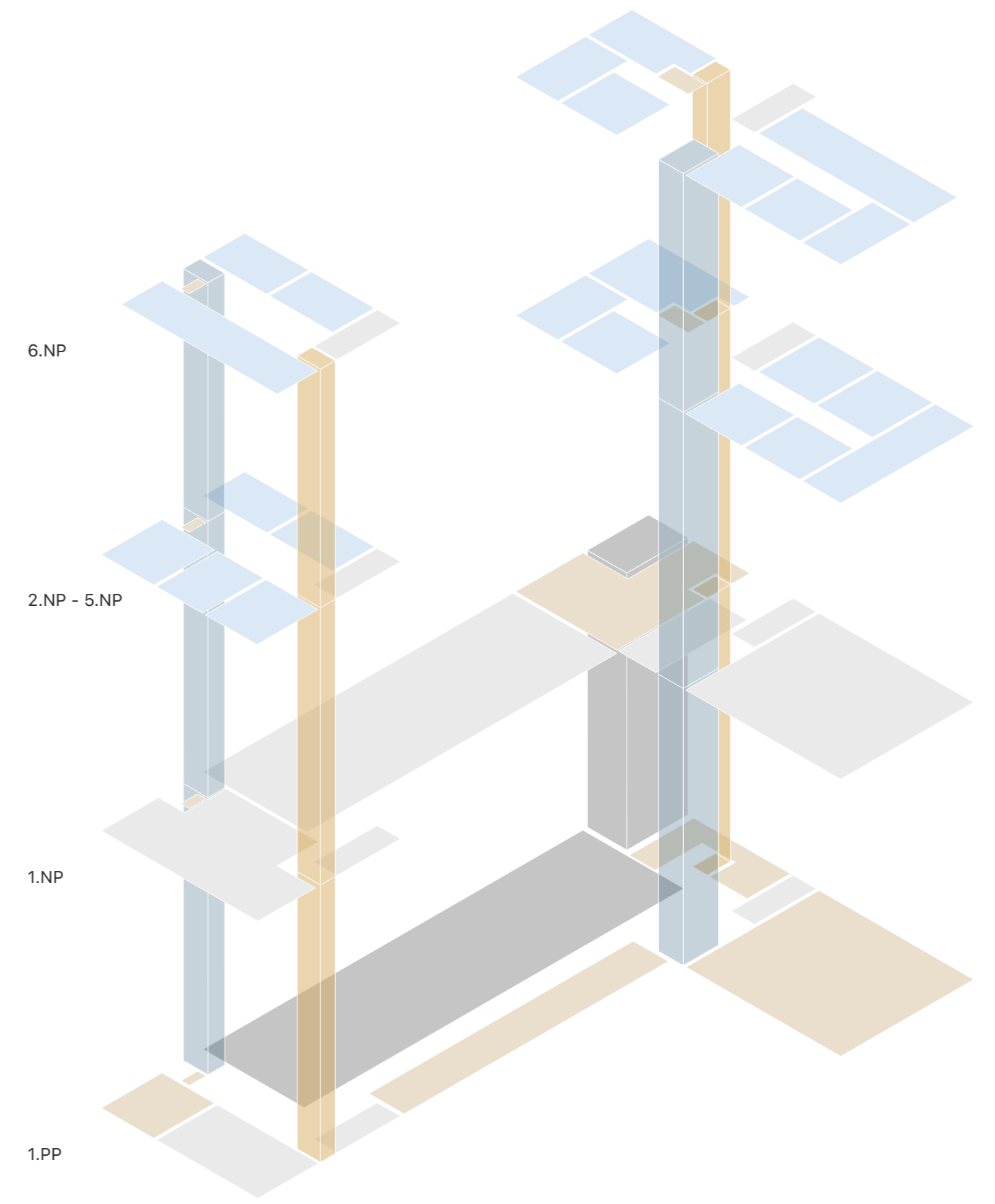


Situace

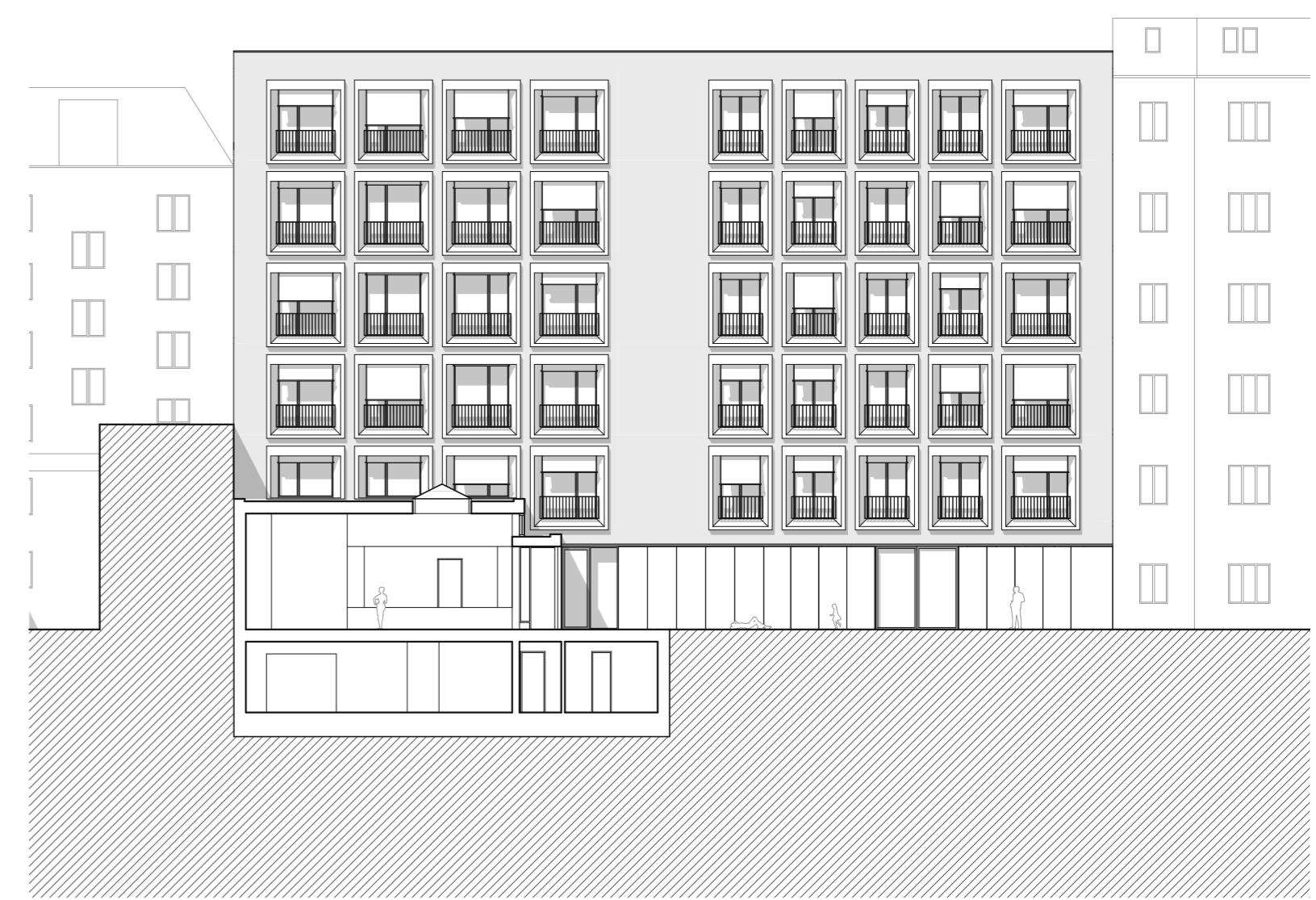


Axonometrie



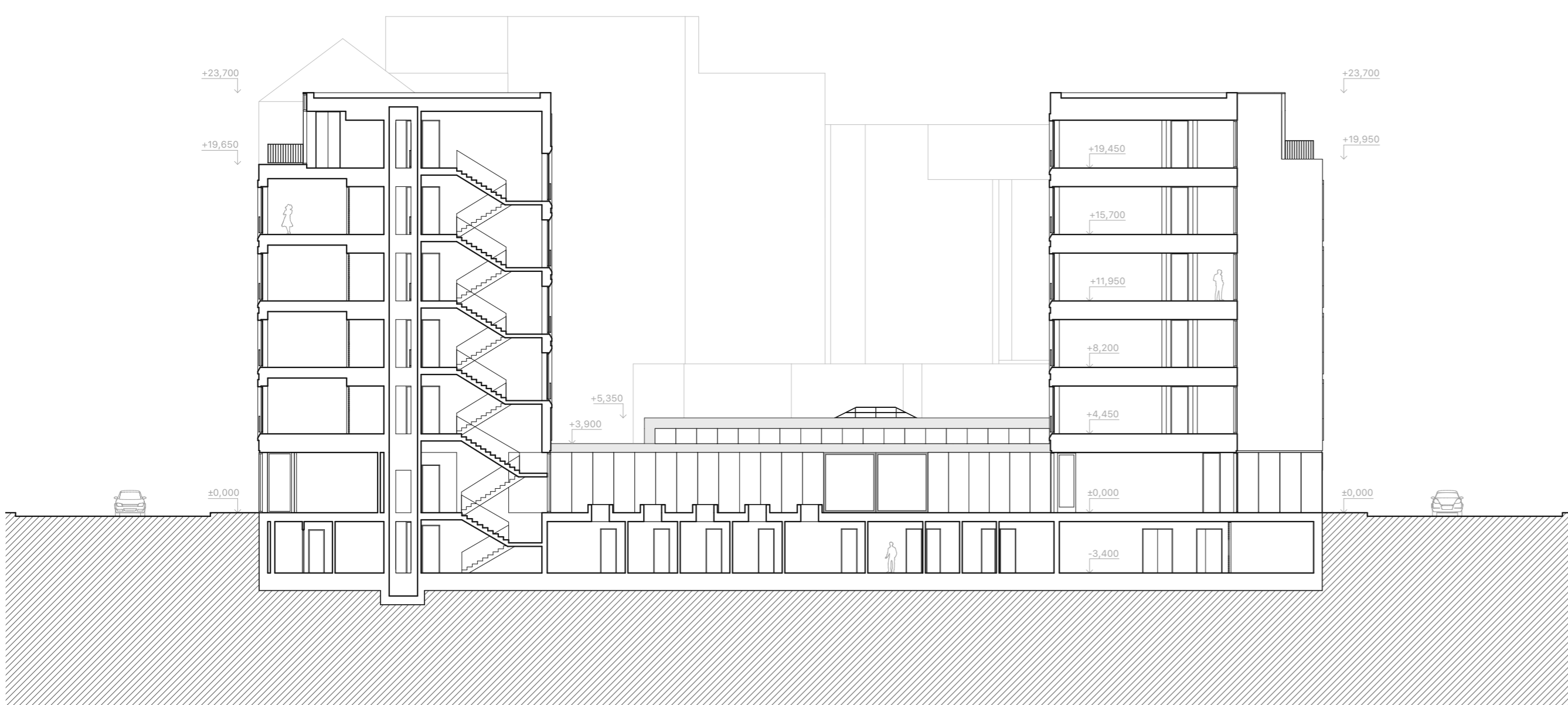


- Výtahy - zaměstnanci
- Výtahy - návštěvníci
- Garáže, autovýtah
- Technické zázemí
- Pokojové jednotky
- Společné prostory



Pohled - Vnitroblok

M 1:250 0m 2 5 10 20



Řezopohled

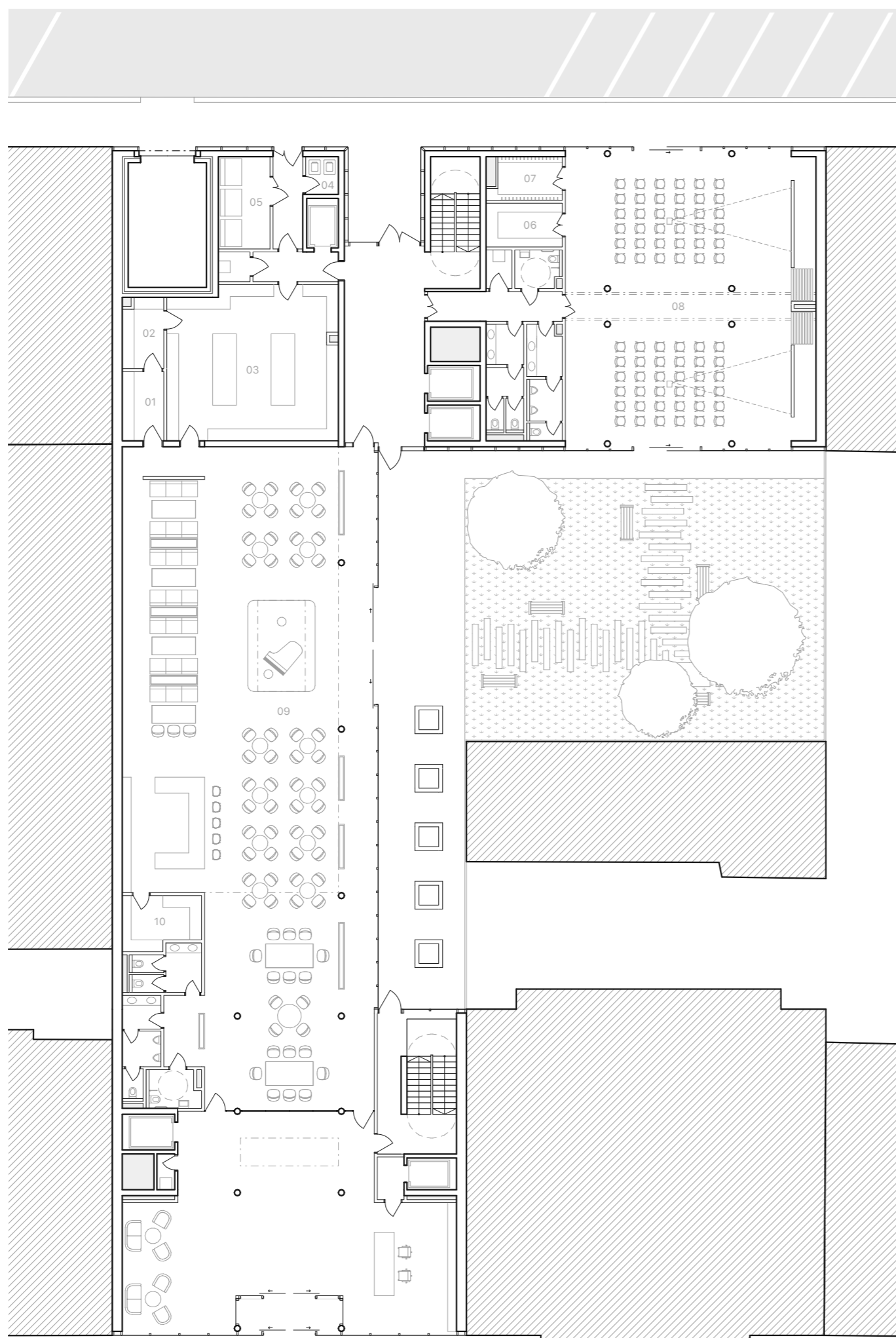
M 1:250 0m 2 5 10 20



Pohled - Bubenské nábřeží

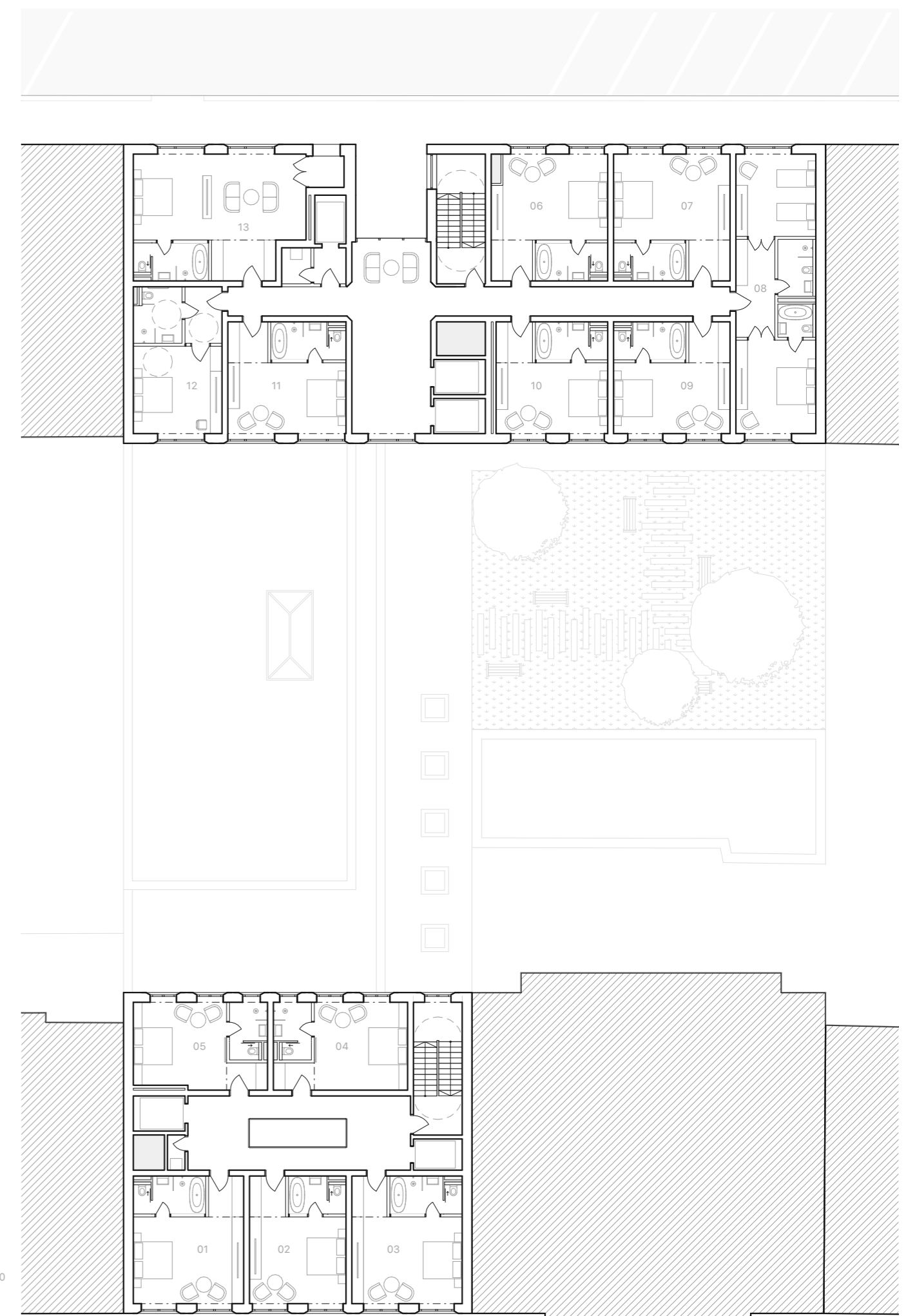
M 1:250 0m 2 5 10 20

| | | |
|----|--------------------------|----------------------|
| 01 | Umývárna nádobí | 7,3 m ² |
| 02 | Sklad nádobí | 7,2 m ² |
| 03 | Kuchyň | 66,2 m ² |
| 04 | Místnost na gastro odpad | 3,1 m ² |
| 05 | Místnost na odpad | 12,2 m ² |
| 06 | Sklad | 8,5 m ² |
| 07 | Šatna | 7,5 m ² |
| 08 | Konferenční hala | 176,7 m ² |
| 09 | Restaurace a bar | 326,3 m ² |
| 10 | Sklad | 10,2 m ² |



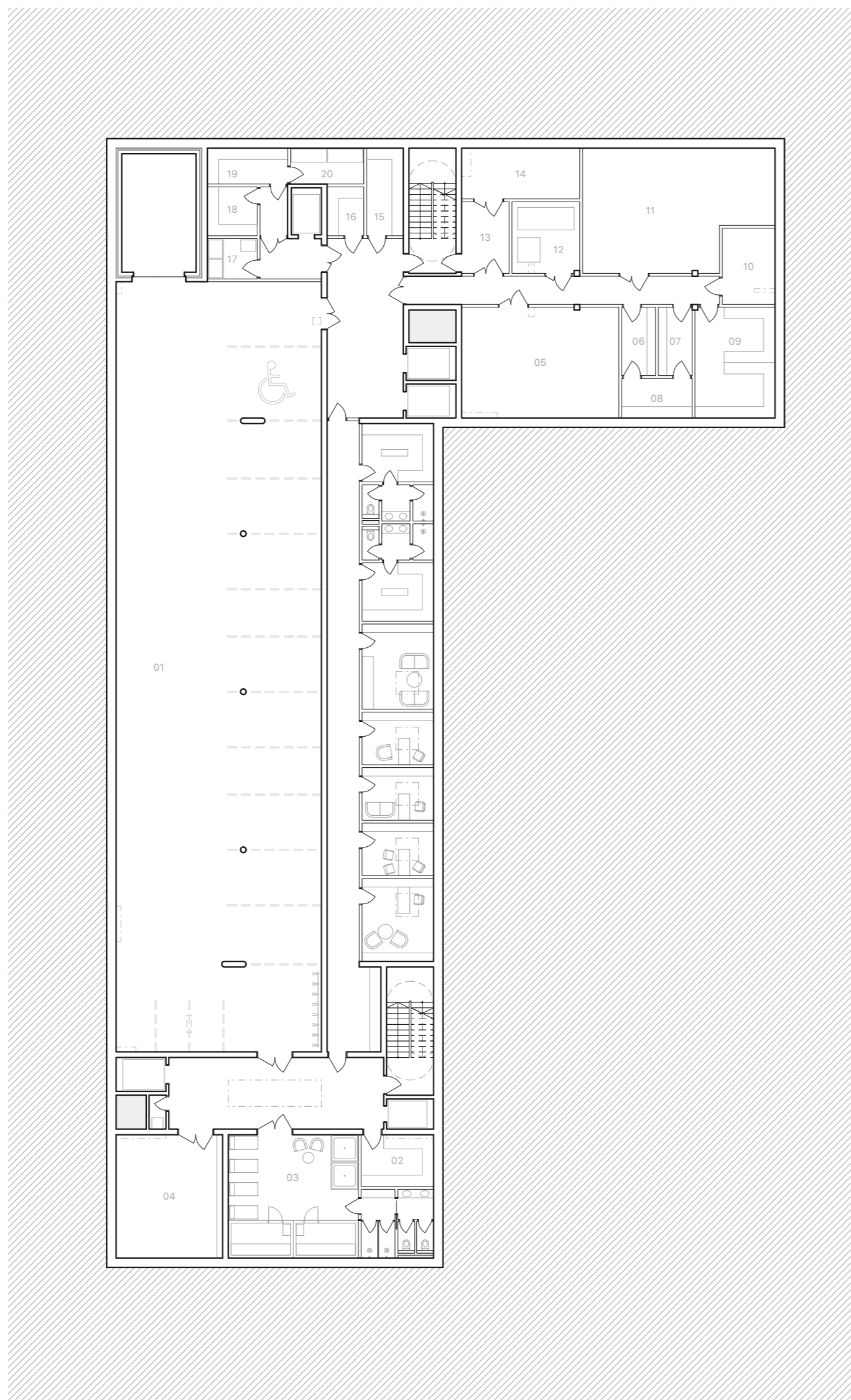
Půdorys 1.NP
M1:250 0m 2 5 10 20

| | | |
|----|--------------------|---------------------|
| 01 | Pokoj | 29,1 m ² |
| 02 | Pokoj | 25,9 m ² |
| 03 | Pokoj | 29,1 m ² |
| 04 | Pokoj | 24,5 m ² |
| 05 | Pokoj | 23,8 m ² |
| 06 | Pokoj | 29,8 m ² |
| 07 | Pokoj | 30,8 m ² |
| 08 | Apartmán | 47,4 m ² |
| 09 | Pokoj | 26,2 m ² |
| 10 | Pokoj | 24,7 m ² |
| 11 | Pokoj | 26,3 m ² |
| 12 | Bezbariérový pokoj | 20,4 m ² |
| 13 | Apartmán | 46,1 m ² |



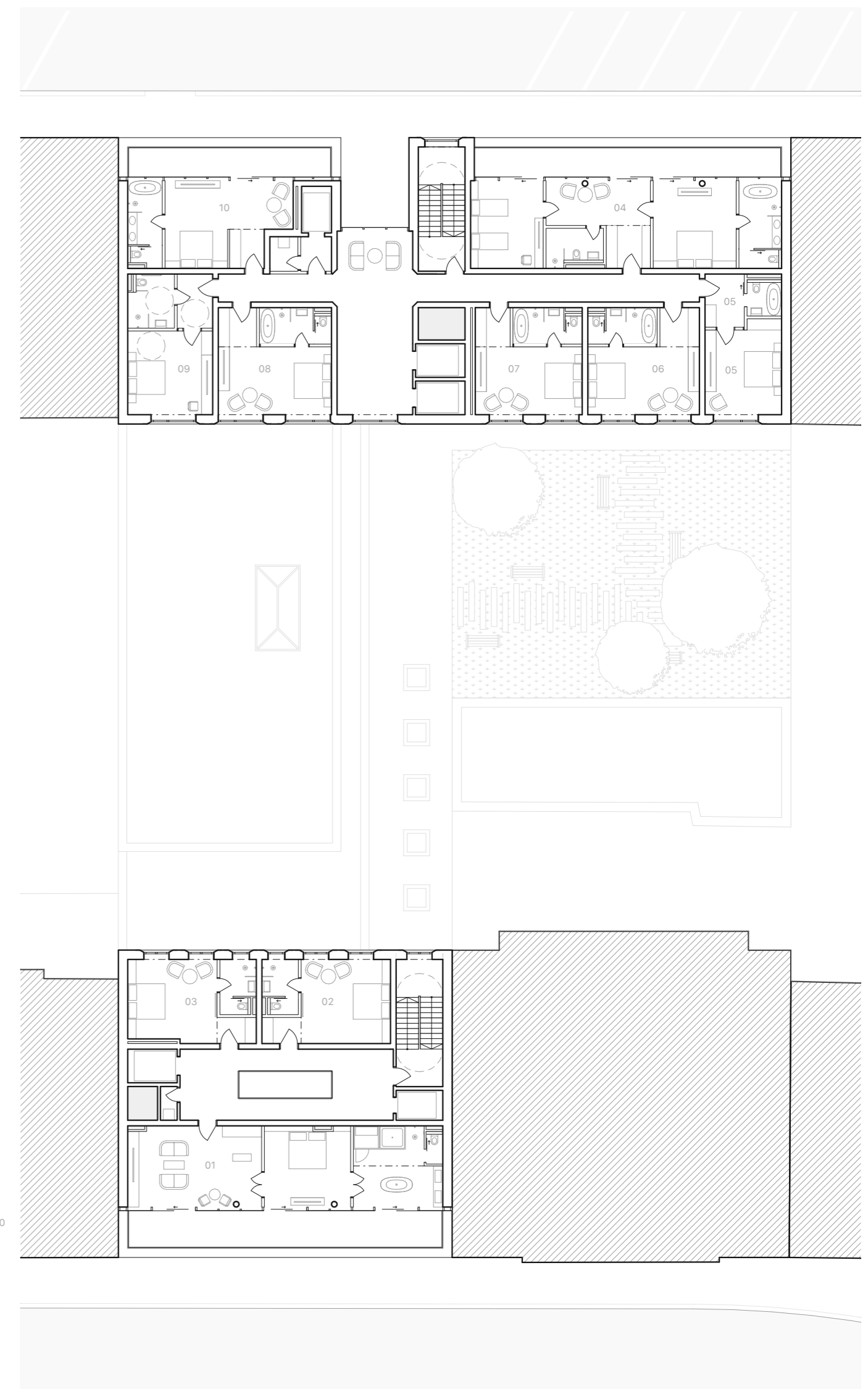
Půdorys 2.NP - 5.NP
M1:250 0m 2 5 10 20

| | | |
|----|-------------------------------|----------------------|
| 01 | Podzemní parking | 446,2 m ² |
| 02 | Kufrárna | 10,6 m ² |
| 03 | Wellness | 59,9 m ² |
| 04 | Strojovna vzduchotechniky | 37,1 m ² |
| 05 | Strojovna vzduchotechniky | 49,1 m ² |
| 06 | Sklad špinavého prádla | 6,5 m ² |
| 07 | Sklad čistého prádla | 6,5 m ² |
| 08 | Prádelna | 7,9 m ² |
| 09 | Sklad | 25 m ² |
| 10 | Strojovna chladu | 11,3 m ² |
| 11 | Výměňková stanice a ohřev TUV | 60,5 m ² |
| 12 | Záložní zdroj energie | 13,7 m ² |
| 13 | Strojovna sprinkleru | 9,6 m ² |
| 14 | Nádrž na sprinklery | 16,9 m ² |
| 15 | Rozvodna | 9,1 m ² |
| 16 | Serverovna | 5,1 m ² |
| 17 | Strojovna autovýtahu | 5,7 m ² |
| 18 | Hrubá příprava zeleniny | 6,9 m ² |
| 19 | Sklad zeleniny | 8,1 m ² |
| 20 | Chladárna a mrazárna | 7,4 m ² |



Půdorys 1.PP
M1:250 0m 2 5 10 20

| | | |
|----|--------------------|---------------------|
| 01 | Apartmán | 72,5 m ² |
| 02 | Pokoj | 24,5 m ² |
| 03 | Pokoj | 23,8 m ² |
| 04 | Apartmán | 69,4 m ² |
| 05 | Pokoj | 19,7 m ² |
| 06 | Pokoj | 26,2 m ² |
| 07 | Pokoj | 24,7 m ² |
| 08 | Pokoj | 26,3 m ² |
| 09 | Bezbariérový pokoj | 20,4 m ² |
| 10 | Apartmán | 37,3 m ² |



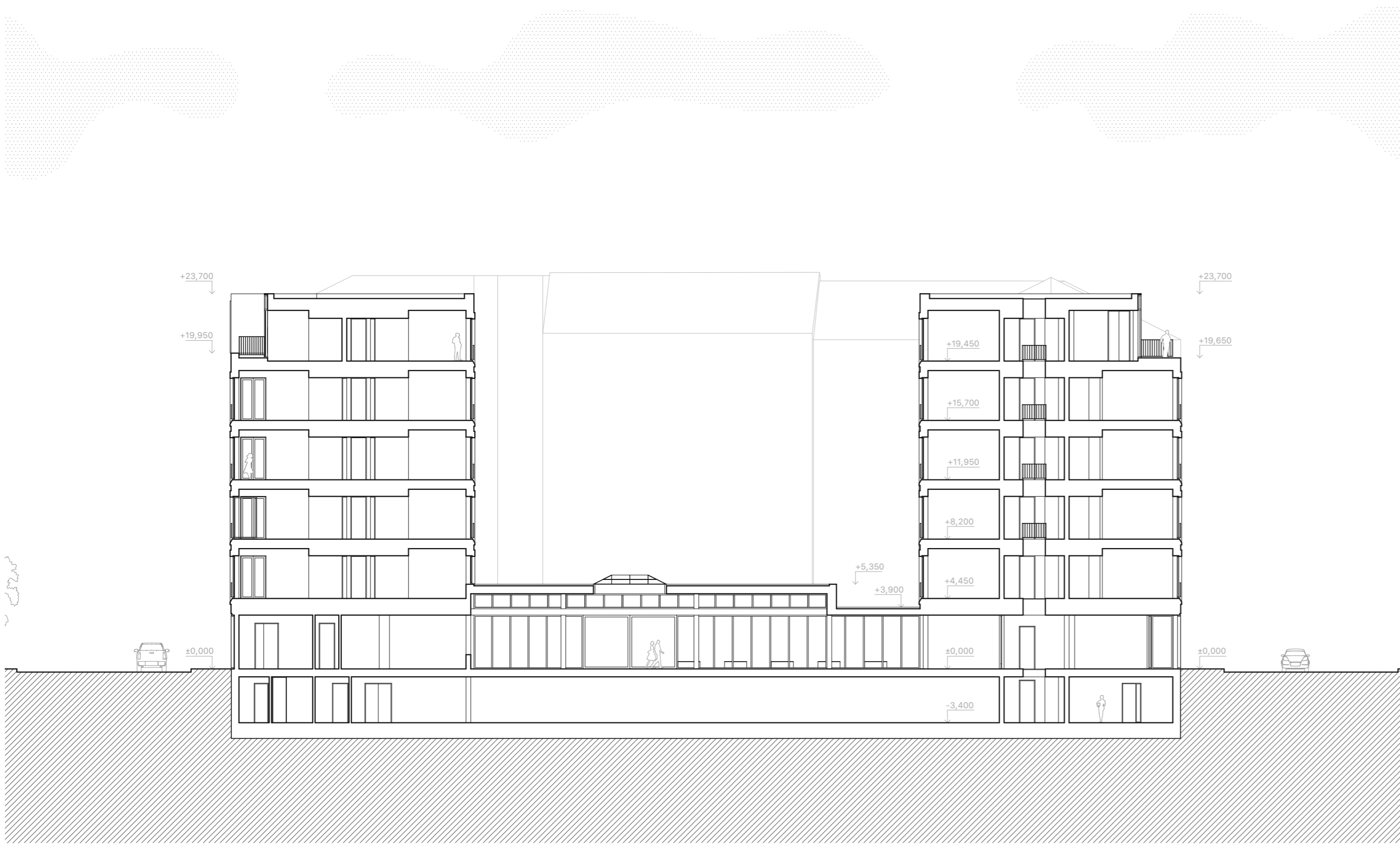
Půdorys 6.NP
M1:250 0m 2 5 10 20

Koláž
Restaurace



Koláž
Konferenční místnost

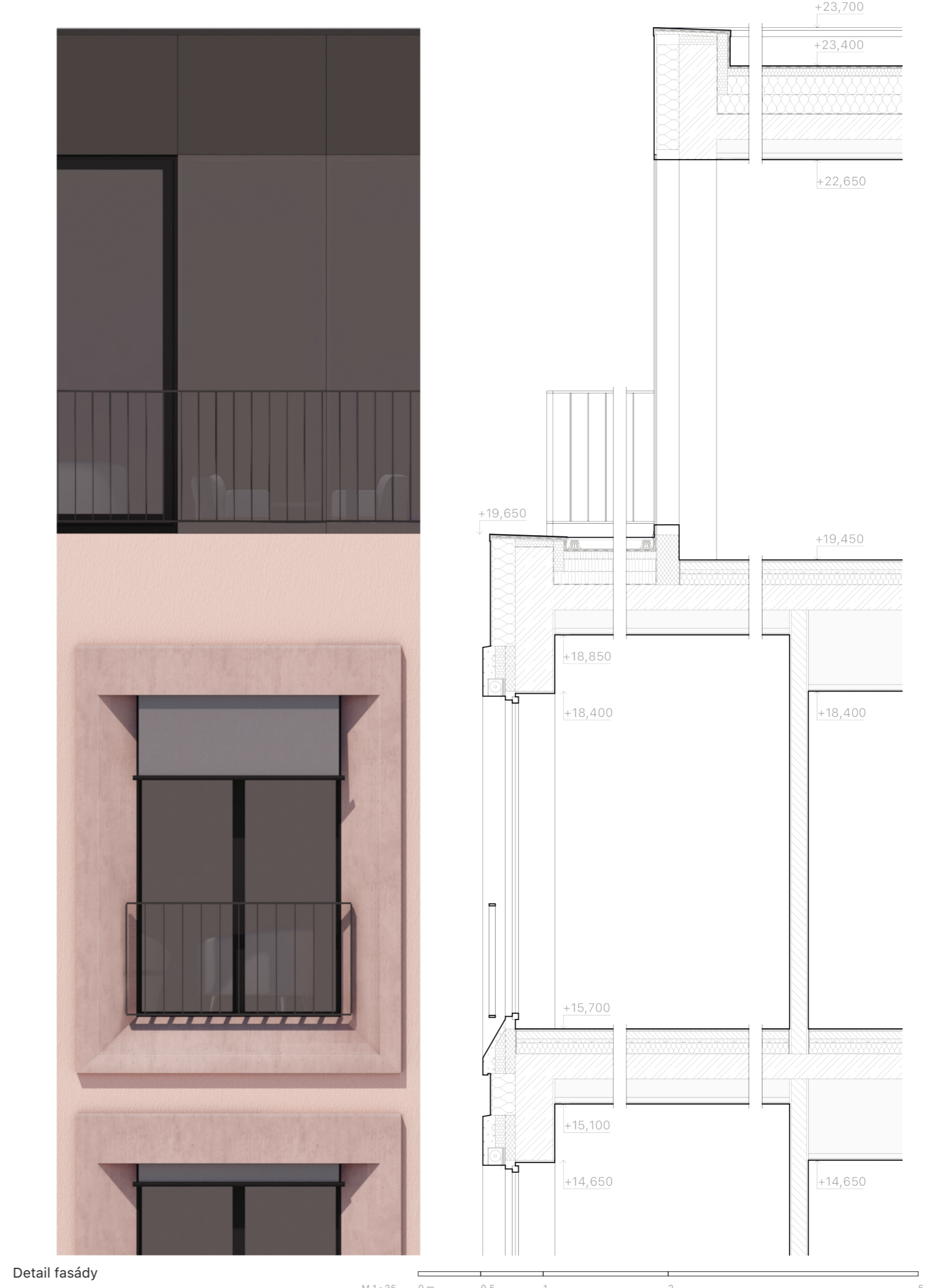




Podélný řez spojovacím krčkem



Pohled - U Topíren



Detail fasády

