





Zadáním tématem diplomové práce je bydlení v zahradním městě. Po první návštěvě parcely jsem si však uvědomila, že mi na toto konkrétní místo nepříliš vhodné navrhovat zahradní město. Místo hledání zahradního města jsem se proto rozhodla hledat město v lese. Namísto bydlení se zahradou navrhovat bydlení v přírodě jako jeden z nevyčíslených potenciálů parcely totiž vnímám její zrostlost, divokost. Fascinuje mě, jak z této džungle postupně vyklukují příšešky, chatky, ale i celé domy a život kolem nich. Ambice projektu byla do tohoto prostředří navrhovat kvalitní současné bydlení a naxazovat spíše než na sousední řadový právé na stávající přírodu na parcelě. Zadaná parcela mi totiž přijde speciální právě v tom, že se nejedná o zcela prážnou pláň, na které nic není. Nestavíme na zelené louce, ale na parcelě ve vnitřní periferii města, která byla zapomenutá tak dlouho, až sama znovu ožila. Velkou inspirací pro mě byla finská a švédská sídliště navrhovaná do lesa nebo na jeho okraj. Dalším tématem v mém návrhu pro mě bylo vymezit se vůči správcům. Ne tolik kvůli důsledkům, které má nízká hustota zařazení, pro sídelní kaše tak typická. Spíše kvůli dokonale definovanému a danému prostředí. Dům - zahrada - plot - chodník - silnice. Rozhodla jsem se proto navrhovat zástavbu, která nebude koberecová. Naopak chci prostor mezi domy mnohem méně určený, ohraničený, definovaný, avšak s jasnou hierarchií podle umístění na parcelě.

Navrhují jeden dům, který na parcelě multiplikují celkem 16x. Domy jsou uspořádaný do trojic, které mezi sebou tvoří své vlastní dvory. Celým zadáním pozemkem vedu jednu ulici - obytnou zónu. Pro dostatečnou dopravní obslužnost nejzastřešených domů navrhuji do každého dvora mířovou cestu širokou čtyři metry. Tyto cesty jsou určeny výhradně chůzí, posť, či v případě stěhování je možné zajet přímo ke vchodu do domu. Atypickým clusterem jsou domy ve středu parcely, které jsou z vnějšího obehánsy ulicí a uvnitř mají centrální dvůr s dětským hřištěm. Tento dvůr je od ulice oddělen domy, početnější parkovací stáními nebo trávou. Takto je navržen záměrně, aby byl vhodný pro umístění hřiště a kluboven, kavárny či obchodu v parteru domu. Z celého návrhu je právě zde nejvyšší míra sociální kontroly. Vedle řadových domů v ulici Chrástavská navrhuji dvoupodlažní budovu na pronájem. V projektu navrhuji po obvodu parcely vlnitý zastřešený cestíky, několik vyhlídek a dva altány schované v lese. Domy se na celé parcelě přizpůsobují její morfologii a postupně směrem k hraně klesají.

Dům navrhuji jako altán v zeleni. Altán s pevným jádrem, kolem kterého jsou rozměšty jednotlivé místnosti. Navrhují byty s výhledy do korun stromů, co si navzájem se sousedním bytem nekoukají do oken. Zakřivený a asymetrický tvar domu vychází z dispozice bytů. Dům tak dokáže svým natočením tvořit různé charaktery a typy prostorů, přes dvůr až po ulici.

Dispozice bytů jsou proto navrženy tak, aby se mohli dům otáčet na různé světové strany a všechny byty byty přesto dostatečně osluněny. Domy jsou čtyřpodlažní. Typické jsou tři byty na patro, pouze v nejvyšším podlaží jsou dva byty na patro. Každý byt je doplněn o velkorysou ložnici, byty v přízemí mají k dispozici své soukromé zahrady. Byty jsou určeny pro rodiny s dětmi, převládají dispozice 4kk, navrhují však i 3kk a 2kk. Při navrhování bytů jsem si stanovila několik podmínek, včetně osvětlených koupelen, osvětlených kuchyní a osvětleného domovního jádra. Přízemí domu má několik variant, podle umístění domu na parcelě.

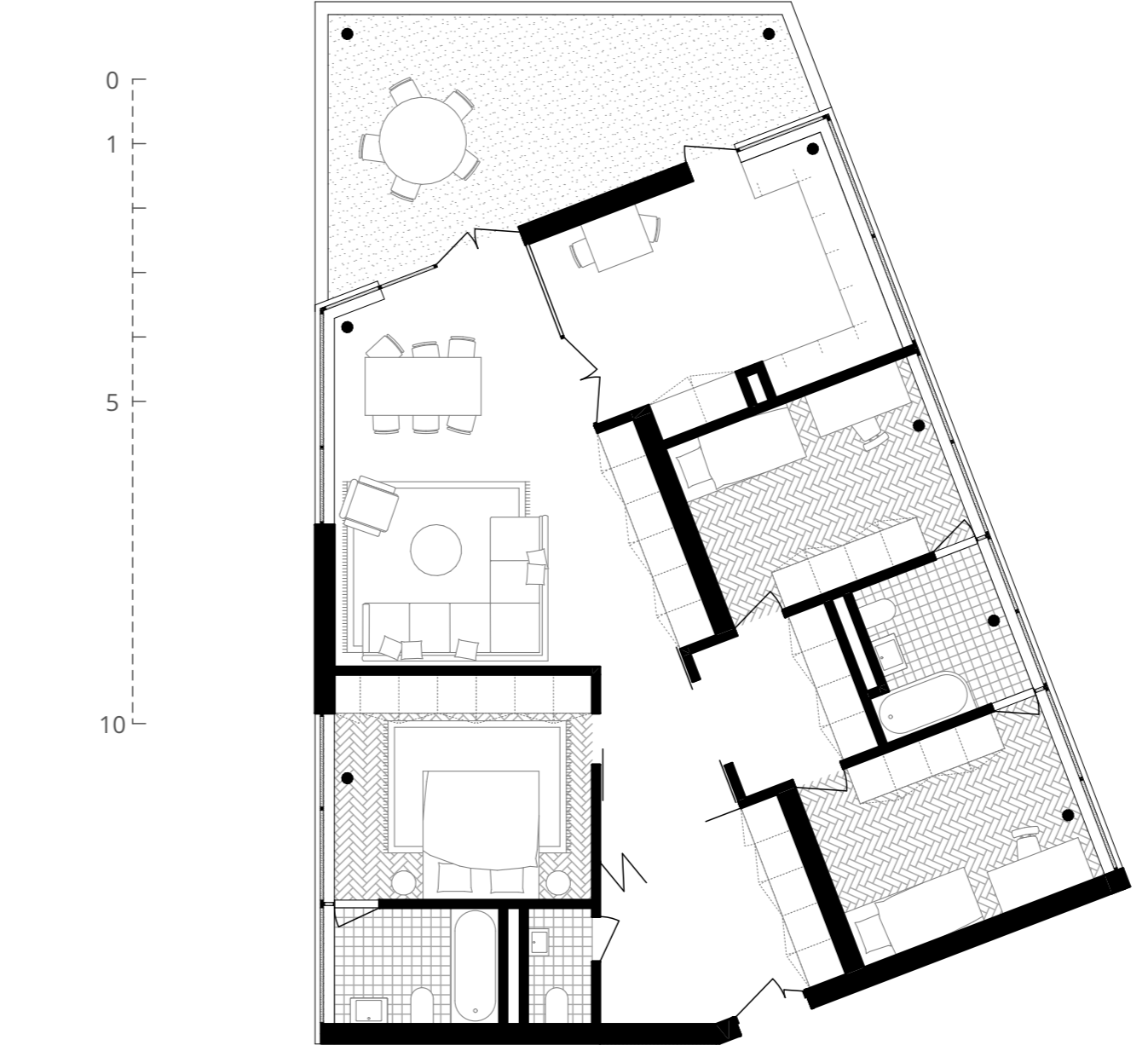
Díky zvolené konstrukci s pevným jádrem a nosnými stěnami napříč dispozicí a subvertičními sloupky u fasády mohou mít byty velká široká okna po celém obvodu. Vzhledem k tomu, že plášt nepříliš nosnou funkci, je proveden vyzdvíka z porobetonových tvárnic se zastřešením souvrstvem s provětrávanou mezerou. Fasáda je obložena vlnitým plechem lakovaným různými odstíny zeleně.

Důležitým bodem návrhu je řešení dopravy v klidu na povrchu. Objem, hustota a hladina zástavby jsou navrženy s ohledem na to, aby bylo možné veškerá parkovací stání umístit přirozeně na povrch bez nutnosti budování nákladních podzemních garáží. V návrhu se vyskytují čtyři druhy parkovacích stání: v soukromých garážích, v parkovacích přístřešcích, na hromadných parkovištích mezi domy a návštěvnická podělná stání na hlavní ulici.

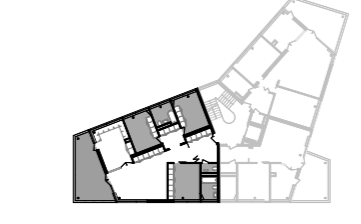
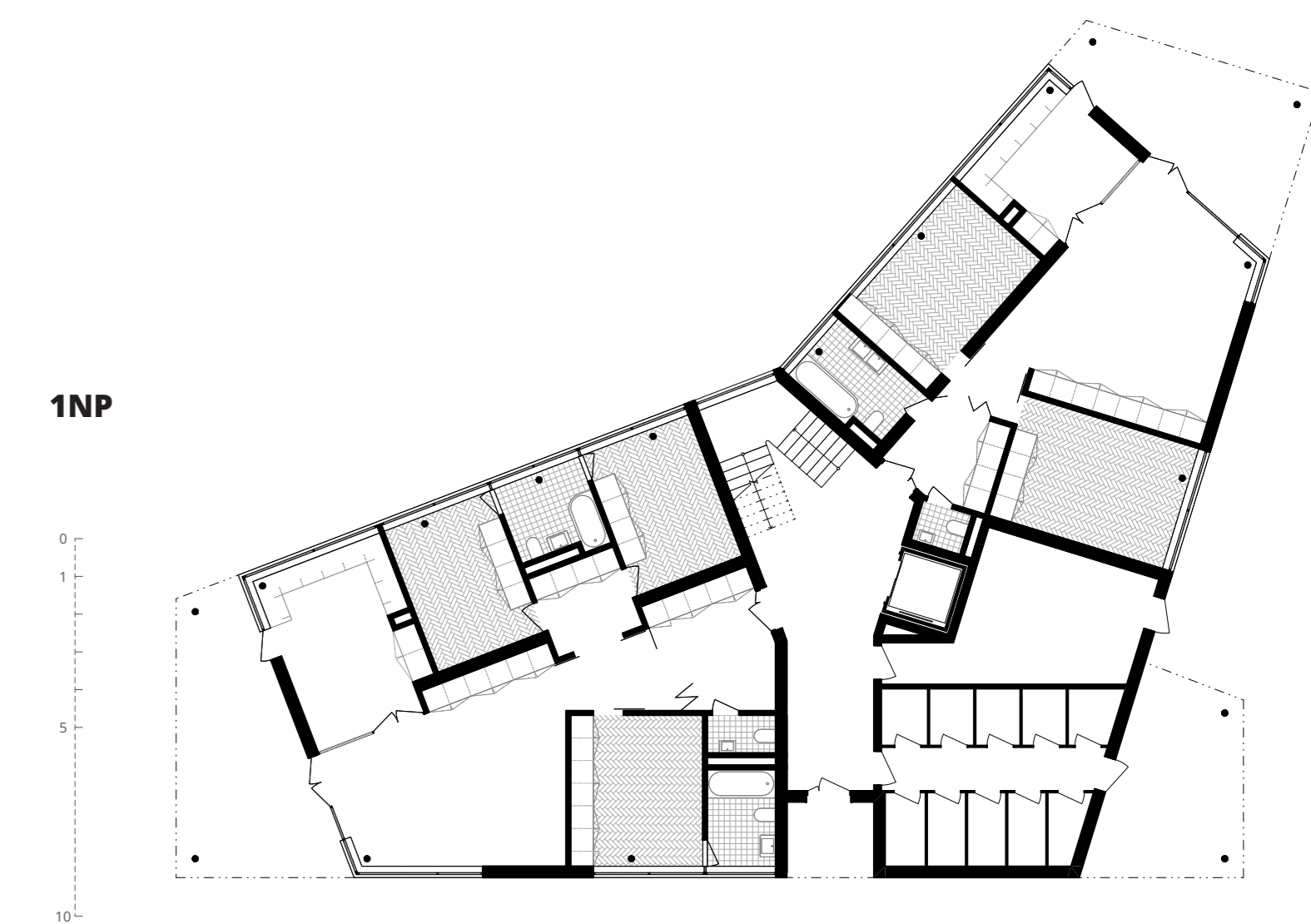


typický byt 4kk

ČPP 114 m²
+ ložnice 22 m²
2-3 byty/1 dům
celkem 39

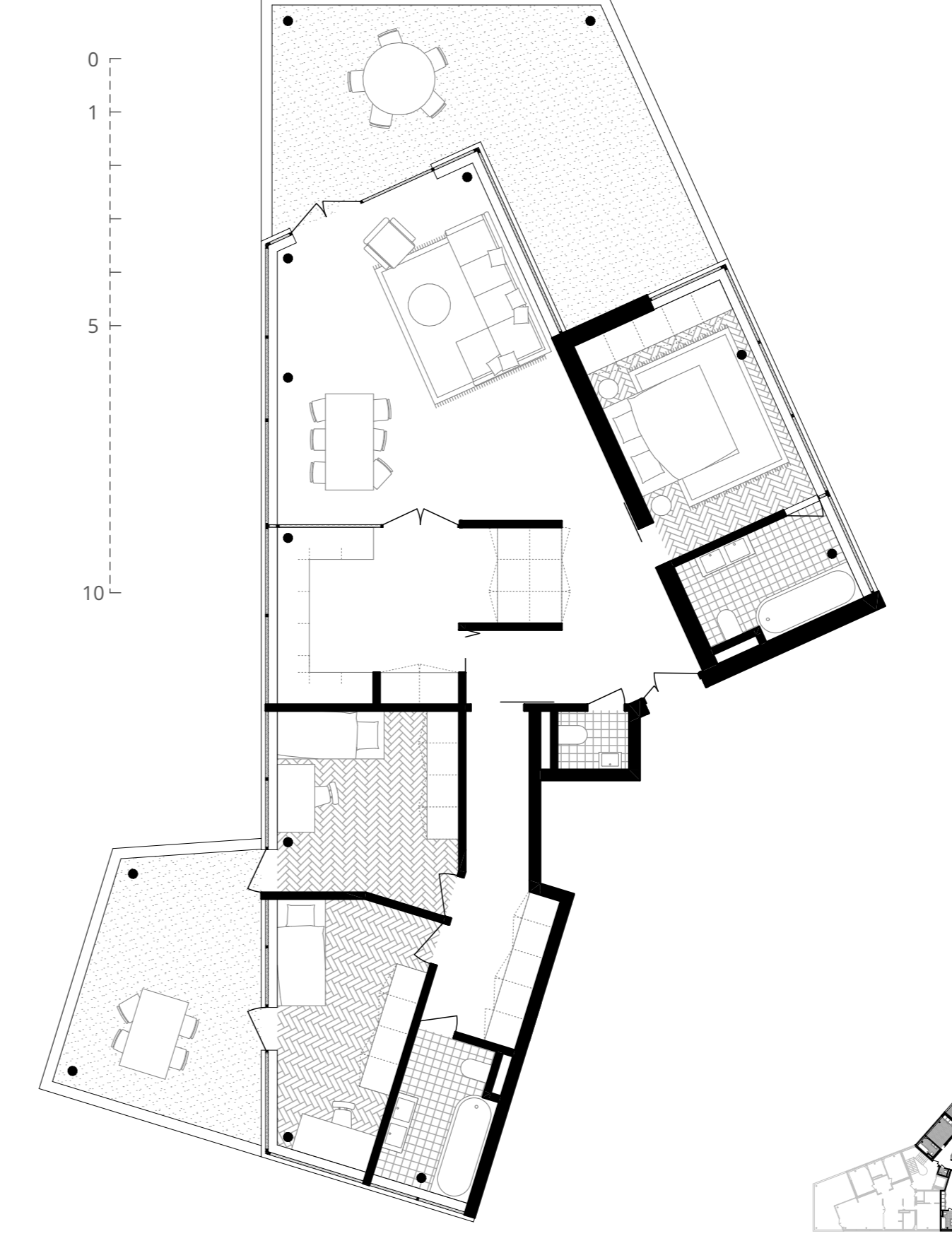


1NP

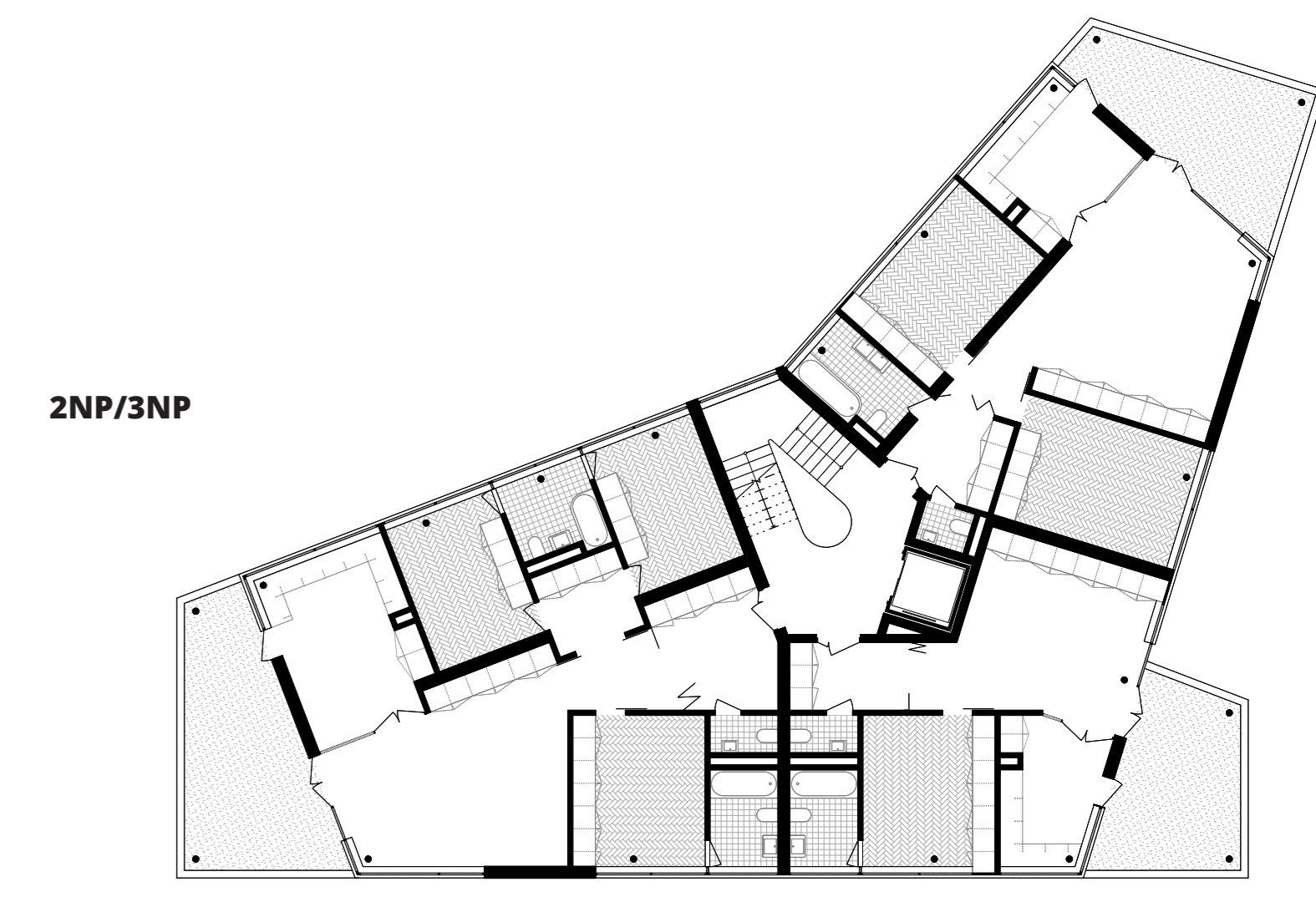


byt 4kk, 4NP, varianta B

ČPP 117 m²
+ ložnice 30 m²
1 byt/1 dům
celkem 16



2NP/3NP



4NP

