









|                              |     |
|------------------------------|-----|
| ANOTACE                      | 4   |
| PŘEDMLUVA                    | 6   |
| A. ANALYTICKÁ ČÁST_CELEK     | 8   |
| A.1 základní údaje           | 9   |
| A.2 krajina a morfologie     | 11  |
| A.3 městská struktura        | 13  |
| A.4 doprava                  | 15  |
| A.5 občanská vybavenost      | 17  |
| A.6 obyvatelstvo             | 19  |
| A.7 turismus                 | 19  |
| A.8 SWOT analýza             | 20  |
| A.9 územní plán              | 20  |
| A.10 fotodokumentace         | 21  |
| B. ANALYTICKÁ ČÁST_OBJEKTY   | 24  |
| B.1 Na Střelnici             | 25  |
| B.2 historie KD Střelnice    | 27  |
| B.3 historie Pražská brána   | 28  |
| B.4 historie fotodokumentace | 29  |
| B.5 územní plán              | 31  |
| B.6 náplň a aktivity         | 31  |
| B.7 SWOT KD Střelnice        | 32  |
| B.8 SWOT Pražská brána       | 32  |
| B.9 fotodokumentace KD       | 33  |
| B.10 výkresy KD              | 37  |
| B.11 fotodokumentace PB      | 41  |
| B.12 výkresy PB              | 43  |
| C. NÁVRHOVÁ ČÁST_OBJEKTY     | 48  |
| C.1 zadání a návrh           | 49  |
| C.2 koncept KD Střelnice     | 51  |
| C.3 koncept Pražská brána    | 52  |
| C.4 širší vztahy             | 53  |
| C.5 situace                  | 55  |
| C.6 půdorysy KD              | 57  |
| C.7 řezy KD                  | 61  |
| C.8 pohledy KD               | 63  |
| C.9 detaily KD               | 67  |
| C.10 půdorysy PB             | 71  |
| C.11 řezy PB                 | 72  |
| C.12 pohledy PB              | 73  |
| C.13 axonometrie             | 75  |
| C.14 materiály               | 79  |
| C.15 perspektiva             | 81  |
| D. DOKLADOVÁ ČÁST            | 94  |
| ZDROJE                       | 96  |
| PODĚKOVÁNÍ                   | 100 |

*NA STŘELNICI:  
Kulturní a společenské centrum Kouřim*

*vypracovala: Bc. Schmiedová Klára  
vedoucí práce: Ing. arch. Josef Mádr  
odevzdání: leden 2022  
Fakulta architektury ČVUT v Praze*

#### ANOTACE

---

Diplomová práce se zabývá rekonstrukcí a dostavbou kulturního a společenského domu v Kouřimi. Úkolem je rozplést nánosy času, které dům oslabují a vyřešit následnou dostavbu v historickém kontextu města Kouřimi...

*„Když je kultura mrtvá, potom umírá člověk i celá země. Lidé by se měli více angažovat za kulturu. Kultura musí dál pěstovat dějiny. Kultura je enormně důležitá pro duševní zdraví jedince“*

*- Caspar Richter, 1944*

Kulturní domy či jiná kulturní zařízení jsou již dnes běžnou součástí společenského života měst i obcí. Tyto zařízení poskytují obyvatelům širokou škálu rozptýlení od problémů denního života a často to jsou jediná místa na maloměstě, kde se člověk může setkat s kulturou a rozvíjet vztahy v komunitě ...

Člověk je společenským tvorem už odedávna, avšak až samotný zájem o kulturní akce přinesl potřebu vhodného prostoru. Už v antice se setkáváme s podobnou typologií kulturních staveb. Na našem území to zprvu byly sály na středověkých hradech, zámcích a v hostincích či hospodách. Později se jednalo o sály spolků (např. Sokol) či politických stran. Přelomovým obdobím v zájmu o kulturní život bylo národní obrození v 19. století, začaly tak vznikat nové sály jako je Žofín v Praze anebo Znojenská beseda. Po vzniku České republiky se začaly tyto objekty stavět více, převážně ale ve větších spádových městech.

Velká vlna výstavby kulturních domů spadá zejména do 60.-80. let 20. století. Kulturní domy v této době zažily nebyvalý rozmach, a možná i proto jsou dnes vnímány jako produkt minulého režimu. Mezi největší problémy těchto staveb ze současného pohledu je finanční náročnost jejich provozování (vytápění, údržba) a dále již zmíněné spojování s režimní architekturou, které často vede k nepřívětivým přestavbám:

*„Kulturní domy jsou rovněž často příliš jednoduše a krátkozrace zahrnovány do škatulky režimní architektury, což přináší pod heslem odstraňování projevů socialismu velmi razantní úpravy, přestavby a demolice.“ (doc. Ing. arch. Petr Vorlík, 2018)*

*„Lidé z daného města často vnímají kulturní dům v rovině politicko-spoločenské. Vzpomenou si na taneční, ne úplně vtipné estrády, na politické setkání - a tohle přemýšlení zůstává i třicet let po revoluci. A kulturník může být pořád tím místem, kam se zkrátka muselo chodit a není s ním spojena žádná úplně kladná zkušenost“ (Lukáš Veverka, 2021)*

Od 21. století si můžeme všimnout snížení zájmu o tradiční kulturní akce, a to především díky rozšíření televizního vysílání a později i počítačů. Všechny tyto aspekty ovlivnily fungování kulturních domů. Některé byly prodány, jiné musely zcela změnit nabídku akcí či pronajímat své prostory ke komerčním účelům. Výhodou KD může být například umístění restauračního zařízení, které může fungovat jak při konání kulturních

akcí, tak sloužit i v běžném provozu. Je však možné, aby provoz KD postavených v minulých století nebyl ztrátový? A jak využívat tyto objekty v době, kdy člověk nenavštěvuje kulturní akce tak, jak tomu bylo dříve? Odpověď na tyto otázky se lehce dotýkají zadání mé diplomové práce.

Klíčovým prvkem malé návštěvnosti může být právě neutěšený stav KD, které svým prostředím zamezují pozitivnímu prožití navštěvované akce. Přeci jenom, pokud ve svém volném čase chceme vyrazit za kulturou, není pro nás důležitý pouze program. Samotná stavba by měla kulturu představovat. Současný KD by měl být multifunkčním objektem, a to především na maloměstě. Počet kategorií zájmových skupin se stále rozrůstá, a právě multifunkčnost řeší problém s ekonomickou efektivitou. Tyto zásahy musí zůstat úměrné počtu obyvatel obce a jejich potřebám. Z toho vyplývá, že k řešení úprav kulturních domů se musí přistupovat individuálně. Důležité je si uvědomit, že multifunkčnost nemusí nutně znamenat využívání jednoho sálu, nýbrž nabídnout více variant prostorů, které lépe splní požadavky daného programu, obzvláště pokud se jedná o rekonstrukci.

Dnes žijeme v době, kdy internet nahrazuje činnosti, za kterými dříve člověk chodil do kulturního domu - podívat se na film či divadelní představení, poslouchat hudbu nebo se jen setkat s přáteli. Za poslední dva roky soužití s pandemií si ale každý alespoň jednou uvědomil tu potřebu člověka scházet se osobně. Zažít divadelní představení jako společenský zážitek a opustit stěny svého domova za účelem poslechu hudby, to je nedílnou součástí lidského života. Nejenom že se nám tyto možné zážitky ukázaly jako vzácnější, ale naučili jsme se je ocenit a nebrat je jako všední záležitost...

NÁPADY OBČANŮ MĚSTA KOUŘIM při společné veřejné debatě v roce 2011 na téma:  
JAK VYUŽÍVAT KD STŘELNICE DNES?

- > ponechat objekt městu pro zájem spol. života (využívat jako celek)
- > nevyužívat jako restauraci, raději spol. život
- > multikulturní centrum pro Kouřim
- > zázemí pro spolky
- > propůjčování pro akce občanům





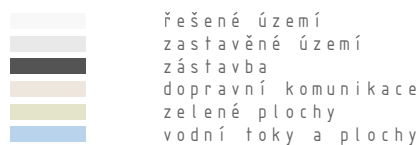
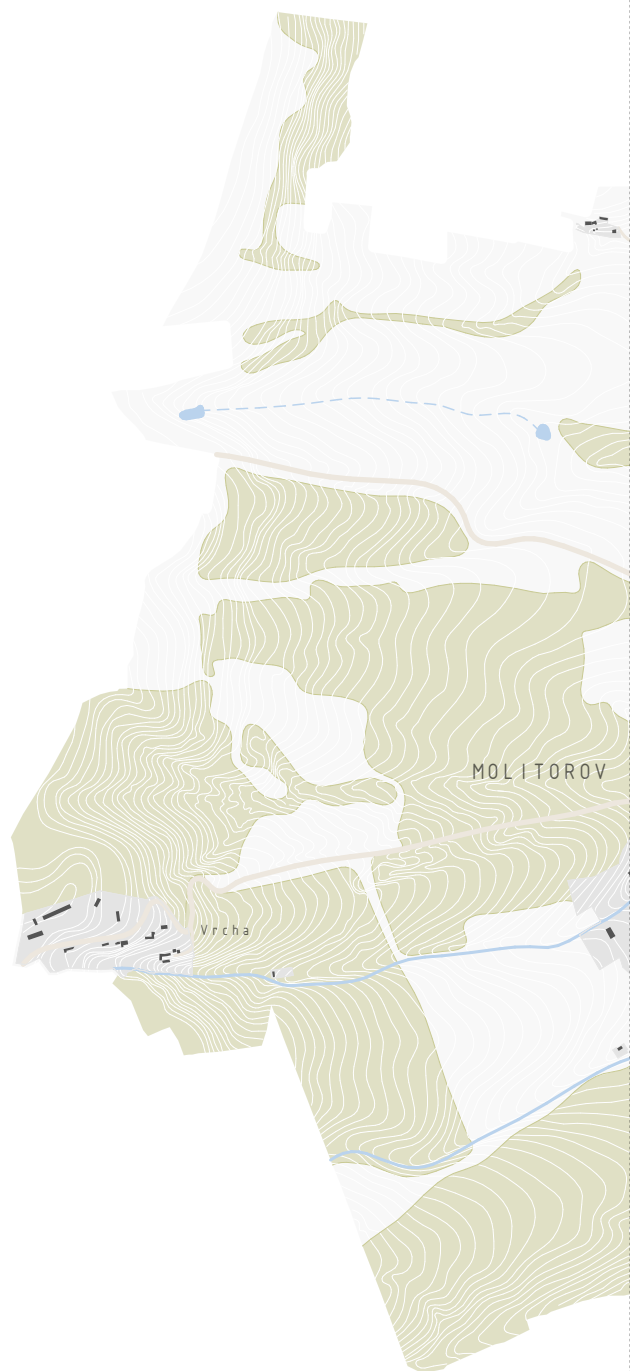
Kouřim je město situované v okrese Kolín ve Středočeském kraji, asi 40 kilometrů od hlavního města Prahy. Žije zde přibližně 1.900 obyvatel. Katastrální území má rozlohu 1440 ha, k městu náleží i místní část Molitorov. Jméno města Kouřimi je podle pověsti odvozeno od slova „kouř“, kterým dal kníže Lech praotci Čechovi znamení, aby věděl o místě jeho osídlení.

Město vzniklo ve staré sídelní oblasti Čech, v místech starého pravěkého osídlení, jehož počátky sahají až do mladší doby kamenné (cca 4. tisíc let př. n. l.). V 7. století vzniká na místech dávného slovanského osídlení Stará Kouřim, které patřilo mezi významná hradiště své doby.

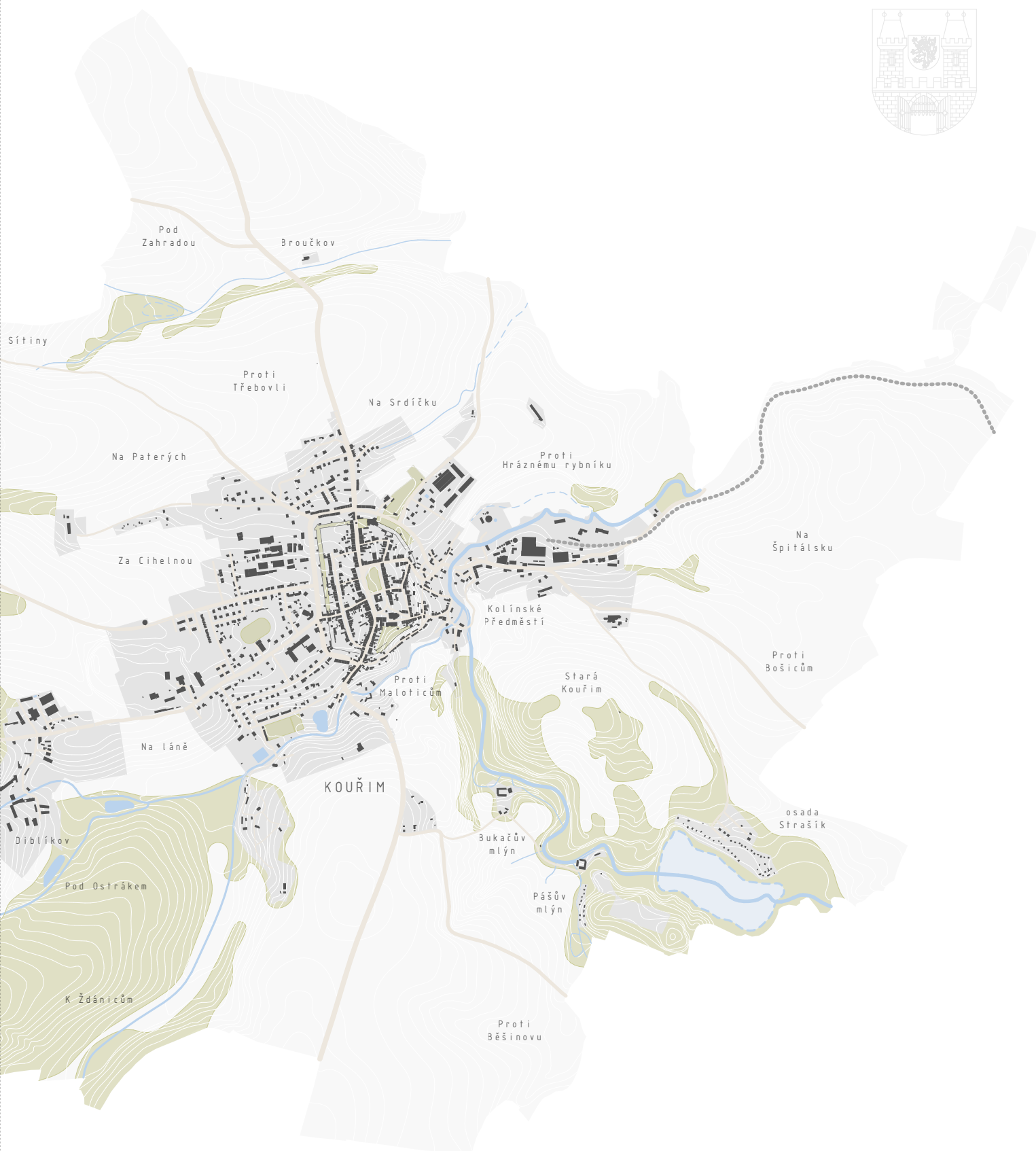
Nové královské město v pozici, jak ho dnes známe, bylo pravděpodobně založeno českým králem Václavem I, a to před rokem 1250. První písemná zmínka o městě je z roku 1261, kdy ho král Přemysl Otakar II. dával spolu s Kolínem za vzor dalším královským městům. Kouřim tehdy patřila mezi přední města Českého království, což změnila až třicetiletá válka a také rekatolizace v 1. pol. 17. století. Při reformě územně správního uspořádání Českého království v roce 1850 došlo ke zrušení kouřimského kraje, město ztratilo staletou výsadu krajského města a stalo se střediskem malého Kouřimského okresu, který byl začleněn v roce 1868 do okresu Kolín.

Ve 20. století Kouřim stagnovala, přičemž tento proces ještě zesílil, když se město ocitlo na periferii veškerého dění a zcela ztratilo svou kulturní svébytnost, určenou původně mimořádně silnou historickou tradicí. Díky tomu si ale město dodnes zachovalo svůj genius loci, který láká nemálo turistů obdivujících jedinečnou atmosféru města...

|             |                       |
|-------------|-----------------------|
| > status    | město                 |
| > kraj      | středočeský           |
| > okres     | Kolín                 |
| > populace  | 1.900 obyvatel        |
| > rozloha   | 1.440 ha              |
| > počet ZSJ | 2 (Kouřim, Molitorov) |







500m

Přírodní hodnoty okolí Kouřimi spočívají v členitém a různorodém terénním reliéfu, který je modelovaný říčkou Kouřimkou a Střebovkou. Velice rozmanitý je i doprovodný pokryv podél toků, který tvoří drobné lesíky a meze.

Říčka Kouřimka (Výrovka nebo též Vavřínecký potok) je krajinářsky nejhodnotnější vodní prvek v území. Spolu s přítokem vodního toku Střebovka výrazně modeluje terén na jihovýchodě Kouřimi. Na strmějších březích Kouřimky vznikala pradávna hradiště, jejichž stopy jsou v krajině patrné dodnes. Navzdory krajinářsky pestrému zastoupení přírodních prvků si velká část území zachovává významný zemědělský charakter.

Řešeným územím prostupuje podél Kouřimky a Střebovky od jihovýchodu na západ regionální biokoridor ÚSES RBK1283, který propojuje dvě regionální biocentra RBC959 Bukačov a RBC961 Ostrý, které se nachází již mimo hranici správního území. Biocentrum Bukačov s rybníkem Strašík je plně funkční, zahrnuje okolní lesní a luční porosty včetně mokřadů v údolní nivě Kouřimky. Lokální biokoridory prostupují územím také podél vodních toků - Výrovky LBK16 severním směrem a jejích přítoků LBK18 a 19 na jihu. Severně a západně procházejí zhruba po hranici správního území biokoridory LBK 11-14 lesními společenstvy.

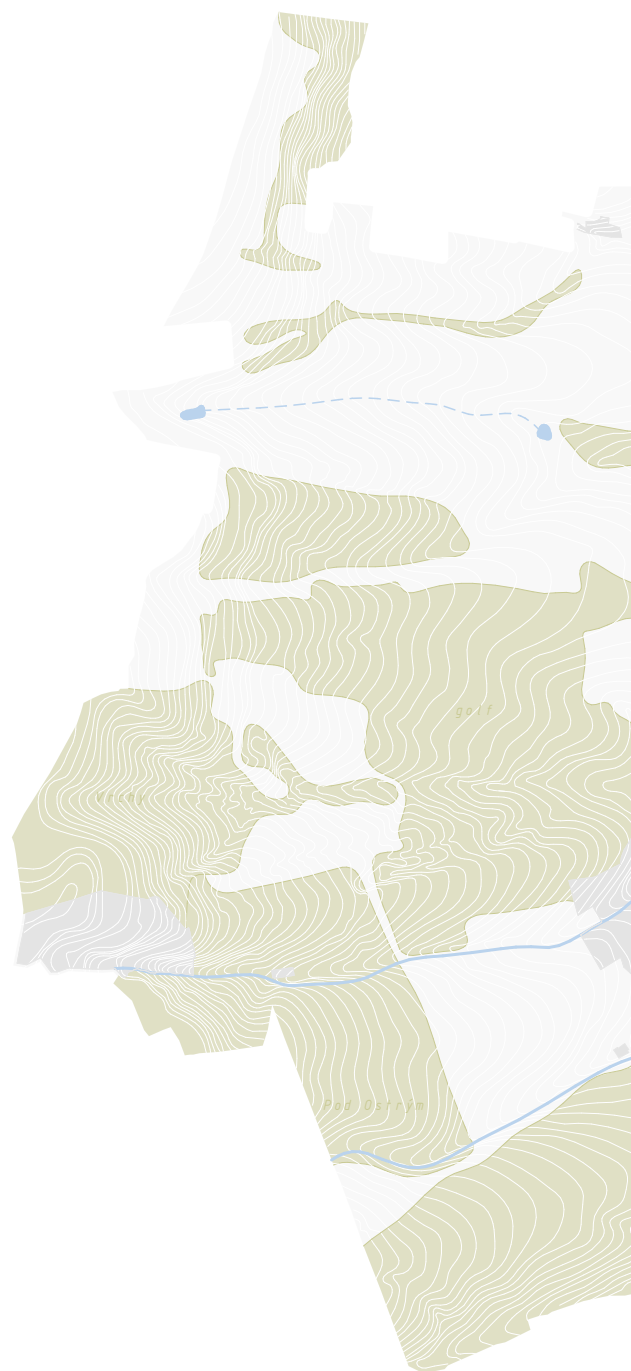
Z hlediska ochrany přírody se v území nevyskytují žádné přírodní památky ani chráněná území. Registrované jsou památné stromy: lípa u bývalé hospody v osadě Vrcha, skupina 2 jasanů na náměstí v Kouřimi, skupina 3 lip u kapličky sv. Víta na Staré Kouřimi.

Za přírodní zvláštnosti lze považovat Lechův kámen a Libušino jezírko. Lechův kámen je výrazné skalisko na cestě k bývalé Staré Kouřimi. Z tohoto místa dával podle legendy kníže Lech kouřem ohně znamení svému bratru Čechovi na horu Říp. Libušino jezírko je přírodním geologickým útvarem, napájeným kdysi vodou z puklinového pramene a deštěm, dříve sloužilo jako vodní rezervoár.

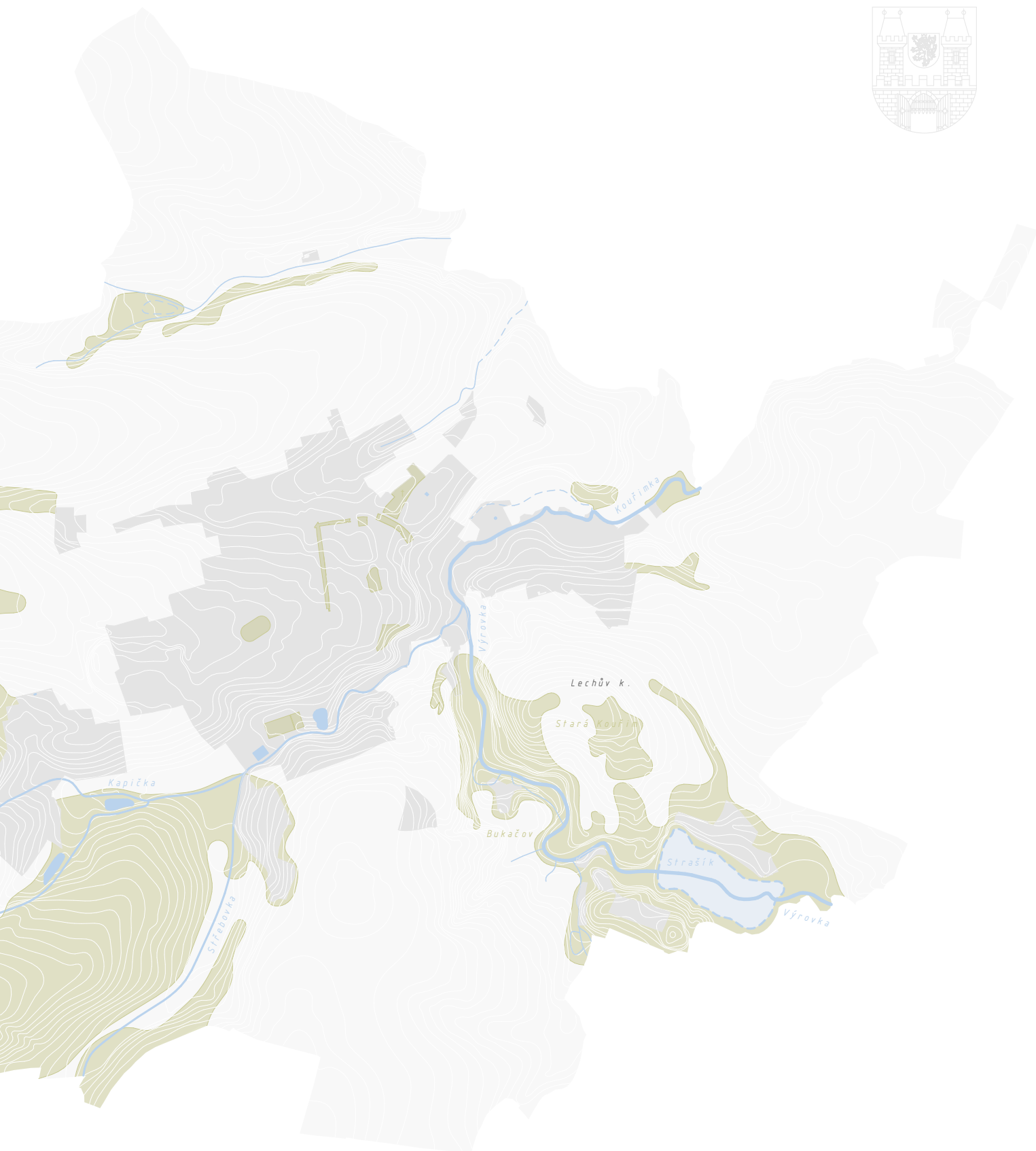
|              |                                       |
|--------------|---------------------------------------|
| >vodní toky  | Kouřimka (Výrovka)<br>Střebovka       |
| >biokoridory | RBK1283, LBK16,<br>LBK18-19, LBK11-14 |
| >biocentra   | RBC959 Bukačov                        |

*„Kouřim královské a druhdy krajské město, leží na západním břehu rokliny, v které potok Kouřimka od jihu přicházející, k severu se točí, na mírném návrší v krajině příjemné a úrodné.“*

*- Josef Tůma, 1915*



řešené území  
zastavěné území  
zelené plochy  
vodní toky a plochy



500 m

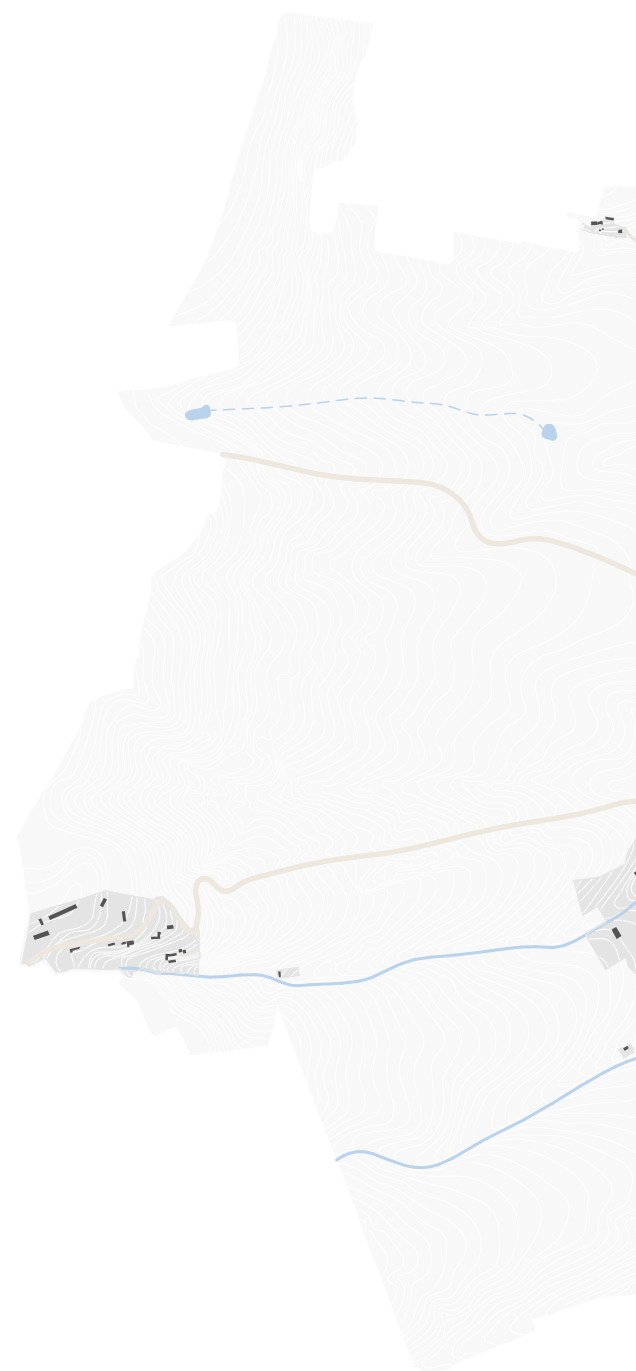
Městskou strukturu Kouřimi utváří od středověku zachovalé hradební opevnění (národní kulturní památka), díky které má město zcela nenarušený půdorys i hmotovou strukturu zástavby.

Město bylo vystavěno na půdorysu půlkruhu vypjatého k východu, s rozlehlým náměstím uprostřed a obehnané mohutným opevněním. Náměstí má rozlohu 16.250 m<sup>2</sup> a je jedním z největších náměstí středověkých měst v České republice. Centrum města je specifické svou kompaktní zástavbou, která je vnímána jako přirozená kulturní hodnota lokality. Většina měšťanských domů byla do dnešní podoby upravena po velkém požáru města v roce 1811. Uprostřed jižní části náměstí stojí původní středověká radnice a v jeho jižním koutě kostel sv. Štěpána a zvonice.

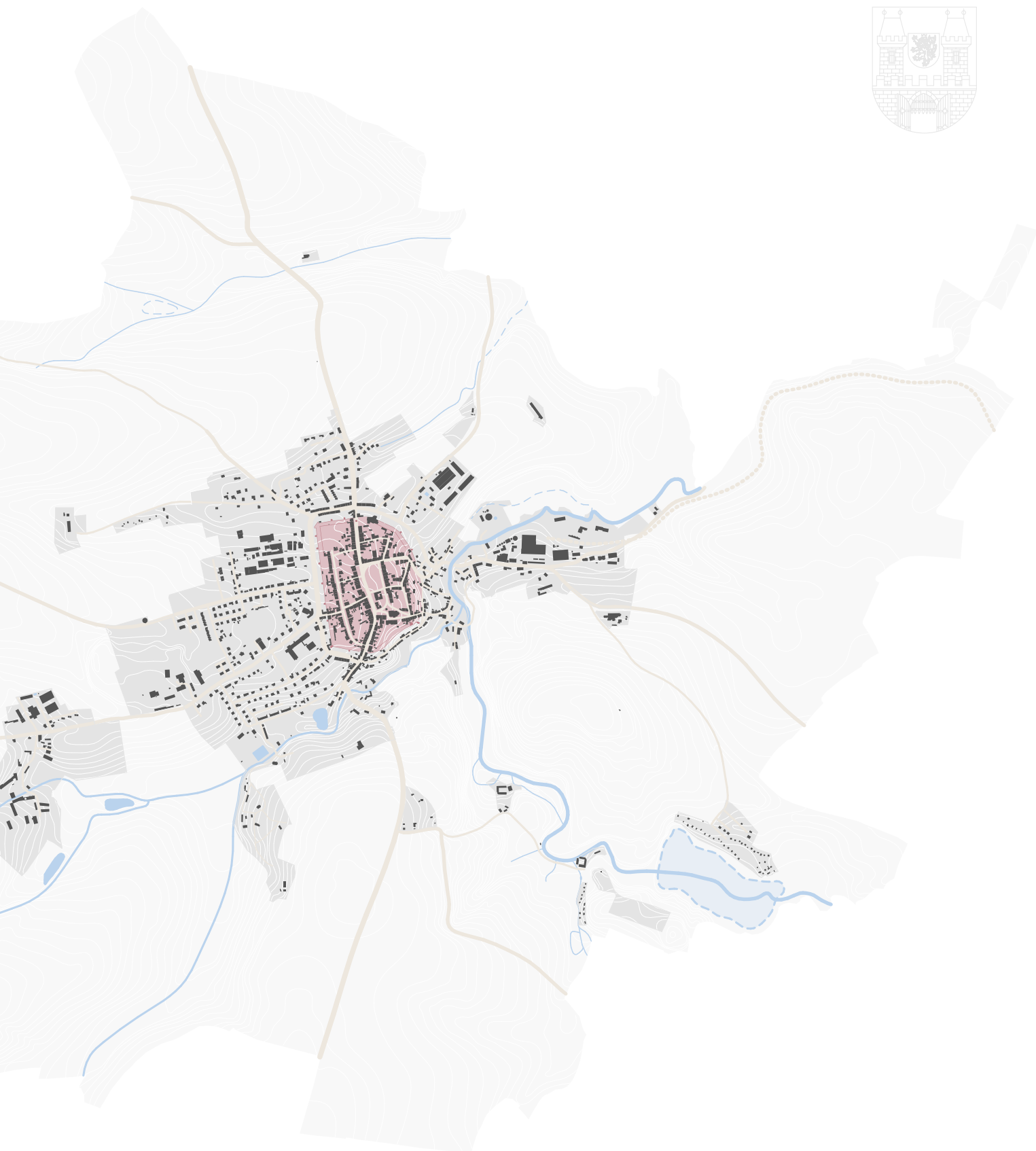
Z náměstí vycházejí čtyři hlavní ulice k někdejšími městským branám, hlavní komunikace prochází městem po západní straně náměstí, ve směru bran Pražská – Malotická. Souběžně s ní je v západní části města vedena další širší komunikace, tzv. „Koňský trh“. Na severním konci Koňského trhu stávalo cisterciácké proboštství a na Kolínském předměstí byl na pravém břehu Výrovky postaven špitál. Zajímavou strukturu dosud související ulice na severním obvodu hradeb vytváří dochovaný areál původních stodol...

#### >středověké opevnění města Kouřim

Současně se založením města, ve druhé čtvrtině 13. století, vzniká rozsáhlé opevnění, které patří k nejlépe zachovalým středověkým fortifikacím. Historické jádro Kouřimi dodnes obklopuje v délce 1250 metrů. Skládalo se z vnitřní hradební zdi s cimbuřím a hranolovými věžemi, parkánové zdi s 19 baštami, hlubokého příkopu a valu. Oba pásy hradeb byly od sebe odděleny 14 metrů širokým parkánem. Součástí opevnění bylo pět vstupních bran, z nichž se dochovala pouze Pražská. Ta je považována za jednu z nejlépe zachovalých památek svého druhu ve střední Evropě. Zdejší hradební systém se dochoval nejen v mimořádném rozsahu, ale i v ojedinělé původnosti zdiva a jeho detailů. Proto jej roku 1995 vláda České republiky prohlásila za národní kulturní památku. Od roku 2002 probíhá soustavná kontrola a postupná revitalizace celého hradebního systému, tedy zdí, věží, bašt a jiných staveb, které jsou součástí opevnění.



|  |                     |
|--|---------------------|
|  | hradební opevnění   |
|  | historické centrum  |
|  | řešené území        |
|  | zastavěné území     |
|  | zástavba            |
|  | dopravní komunikace |
|  | vodní toky a plochy |



500 m



Územím Kouřimi prochází silniční komunikace I/334. Ta navazuje na komunikaci I/12 Praha-Kolín procházející severně od města a jižním směrem na silnici I/2 Praha-Kuťná Hora. Městem neprochází žádná dálková doprava a vzhledem k méně frekventovanému provozu na silnici I/334 Sadská-Kouřim-Sázava je silniční síť pro místní a cílovou dopravu ve městě vyhovující.

Všechny části obce mají vybudovanou komunikační síť vedoucí do střediskové části obce. V městské zástavbě podél hlavních komunikací jsou vybudovány chodníky pro pěší. Samostatné pěší cesty jsou součástí parkových a rekreačních ploch. Významná samostatná pěší cesta prochází po terénním valu hradebního okruhu v severní části, která je přístupná veřejnosti.

Železniční doprava má v Kouřimi jen místní význam, spočívající v koncovém nádraží lokální trati č.012 Pečky-Kouřim s vlečkou k bývalému cukrovaru. Kromě dojížděky za prací pro obyvatele má tato trať i rekreační význam pro návštěvníky města. Méně příznivá je pěší dostupnost od centra.

Autobusová doprava je v Kouřimi poměrně využívána, území obsluhuje autobusové nádraží situované nedaleko centra v dobré pěší dostupnosti. Ve řešeném území se nacházejí celkem 4 autobusové zastávky: Kouřim (autobusové nádraží), Kouřim ZŠ, Kouřim žel. stanice, Kouřim skanzen, Kouřim Molitorov a Třebovle Království.

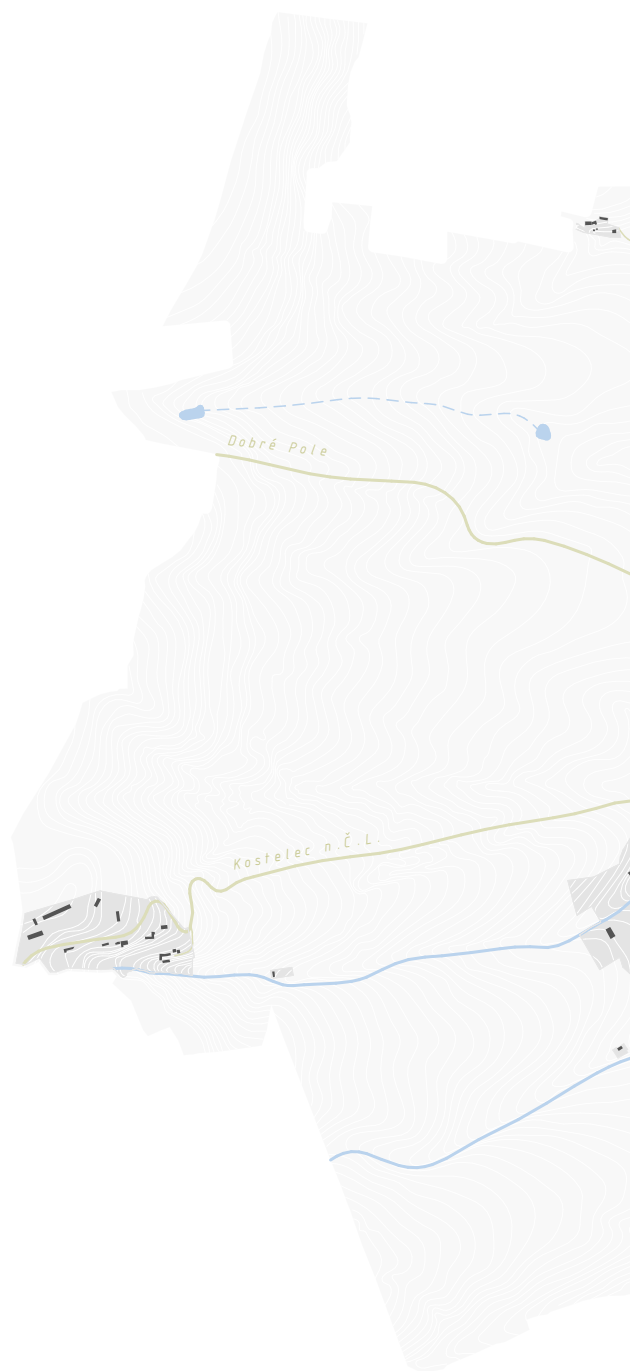
Územím prochází mnoho turistických a cyklistických tras. Četné turistické trasy vycházejí z prostoru náměstí od Infocentra. Za zmínku stojí například naučná stezka archeologickým územím hradištěm Stará Kouřim anebo stezka Středověkým opevněním města Kouřimi.

#### >spojení hromadnou dopravou

|            |                  |
|------------|------------------|
| Praha      | 75 min - 105 min |
| Kolín      | 45 min           |
| Český Brod | 30 min - 60 min  |
| Kuťná Hora | 55 min - 75 min  |

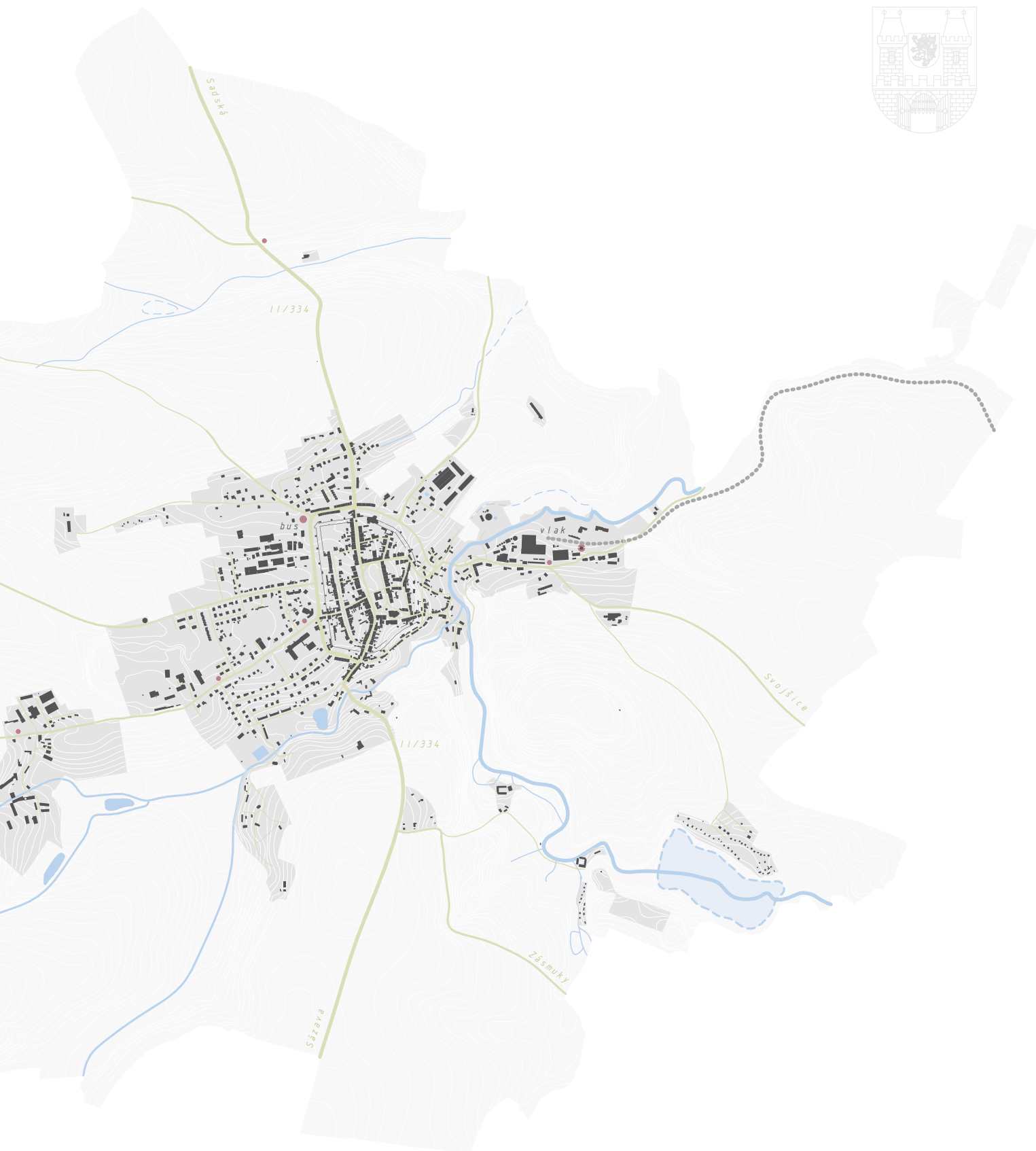
#### >spojení osobní dopravou

|            |          |
|------------|----------|
| Praha      | 30 minut |
| Kolín      | 20 minut |
| Český Brod | 15 minut |
| Kuťná Hora | 30 minut |



|  |                     |
|--|---------------------|
|  | zastávka mhd        |
|  | řešené území        |
|  | zastavěné území     |
|  | zástavba            |
|  | dopravní komunikace |
|  | vodní toky a plochy |





500 m

Kouřim pod statutem města poskytuje svým občanům potřebnou občanskou vybavenost. V rámci správy města se zde nachází městský úřad s poštou, banka a služebna Policie ČR. Obchod a služby jsou zajištěné pomocí drobných potravin, kadeřnictví, drogerie a čerpací stanice ve východní části města. Pro větší nákupy obyvatelé navštěvují prodejnu potravin v Kostelci nad Č.L., Českém Brodu anebo v Kolíně.

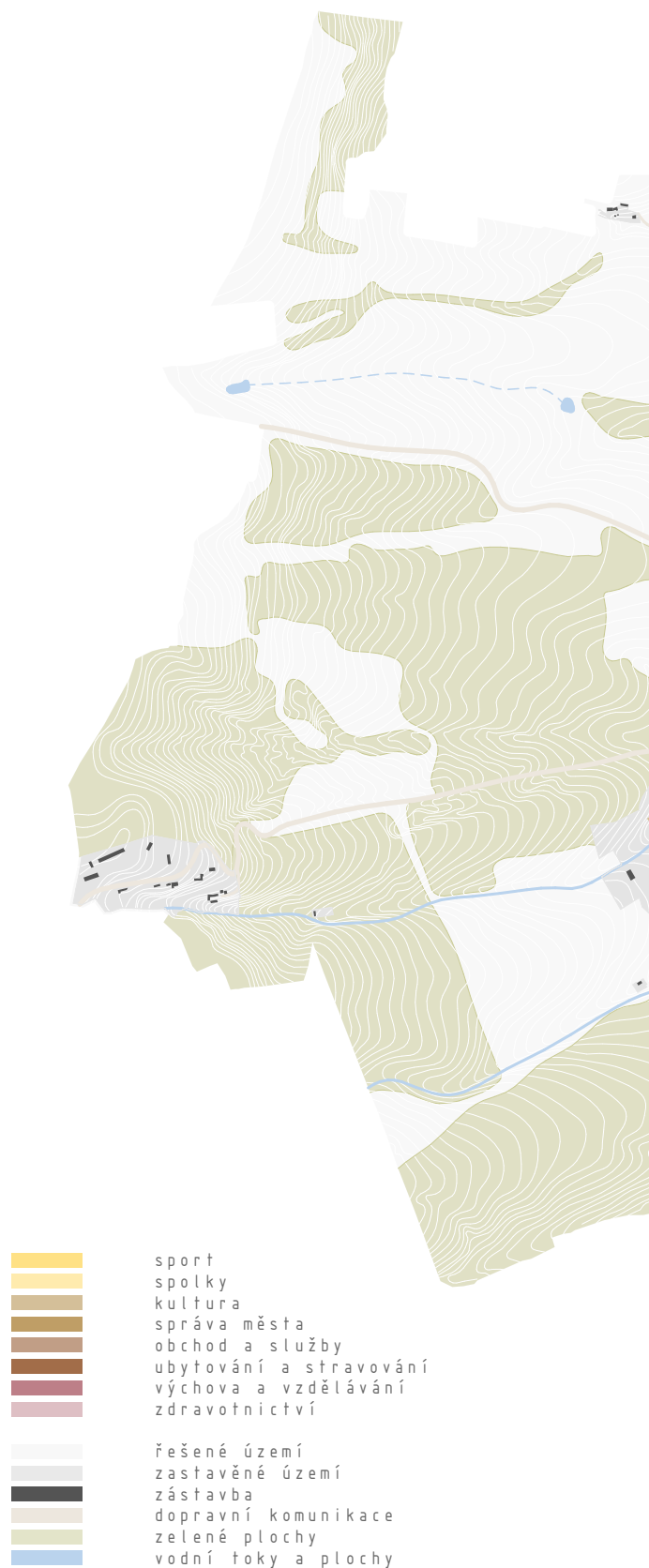
Z hlediska zdravotnické vybavenosti je ve městě dostupná péče obvodového lékaře pro děti a dorost, gynekologie a lékárna. Dále pak veterinář, domov pro seniory a domov se zvláštním režimem pro osoby trpící demencí. V příštích letech je navíc v plánu sjednocení veškerých zdravotnických služeb pod jednu střechu díky projektu na zdravotnické středisko v Kouřimi.

V Kouřimi se nachází mateřská škola (100 žáků), základní škola (80 žáků), základní škola Miloše Šolleho (500 žáků), Základní umělecká škola a Městská knihovna na náměstí. Většina míst je plně obsazena. Školy navíc zajišťují výuku i pro obyvatele okolních obcí.

Zázemí pro sportovní aktivity má ve městě bohaté zastoupení. Významným sportovištěm ve městě je Sportovní hala a areál, kterou provozuje samo město. Krytá hala byla vystavěna v roce 2018 a nabízí hrací plochu o výměře 364 m<sup>2</sup>, 4 šatny, kabinet TV, sprchy a posilovnu. Město plánuje revitalizaci venkovního sportoviště a doplnění plochy o workout hřiště a atletiku. Sportu se věnuje celá řada organizací: Tělovýchovná jednota Kouřim (fotbal-117 členů, tenis-22 členů), Sportovní spolek Ju-Jutsu a MMA, Rodinné centrum Knoflíček se sportovními aktivitami pro děti a spolek Modrý přístav, který pořádá sportovní aktivity pro děti (kurzy plavání), dospělé i seniory. Další sportovní zážitky nabízí například Golf club Molitorov. Potenciál vedení města Kouřim vidí v obnovení Městské plovárny z 18. století.

Za zmínku stojí také další nespportovní spolky jako jsou Myslivecký spolek Stará Kouřim, Rybářský spolek, Sbor dobrovolných hasičů, Junák-Český skaut Kouřim, Spolek Rozmarýna a Pohodový svět.

Město Kouřim pořádá také pravidelné kulturní akce. Plesy a kulturní akce pořádané spolky a městem se odehrávají především v sále Na Střelnici u Pražské brány. Kulturní dům Střelnice obsahuje kromě tanečního sálu také divadelní sál s kinem. Mezi dalšími kulturními objekty patří například Muzeum Kouřimska a zámek Molitorov.







500 m



Počet obyvatel města Kouřim se dlouhodobě pohybuje na počtu okolo 2 tisíc obyvatel. Podíl ženské a mužské populace podle informací z roku 2020 je v Kouřimi téměř vyrovnaný - ženy 50,5% a muži 49,5%. Tyto dvě zmíněné kategorie můžeme dále dělit na děti, dospělí a seniory. U mužů je tento poměr 16/65/19%, u žen 15/60/25%. Celkově se jedná o rozdělení populace na 17/62/21%. Rodinný stav obyvatel Kouřimi je nejčastěji ženatý/vdaná 40,6%, svobodní 35,4%, rozvedení 12,2% a ovdovělí 11,7%.

Od roku 1971 do roku 2020 přibylo v Kouřimi 103 obyvatel, a to především díky migraci, která za toto období činila celkem 738 obyvatel. Konkrétně v roce 2020 vycházel celkový přírůstek obyvatelstva na 5 osob (přirozený: -12 osob, migrace +17 osob). Z toho vyplývá že stěhování nových obyvatel do města je důležitým faktorem. Přirozený přírůstek vyplývá z poklesu porodnosti v posledních letech. Od roku 2011 do roku 2020 je průměrná porodnost 19,5 dítěte za rok, z toho 10,8 muži a 8,7 ženy. Počet sňatků vedených pod městem Kouřim mezi lety 1991-2020 vychází na 250.

Obyvatelé Kouřimi se dále člení podle národnosti na 74,7% českou, 0,1% moravskou, 2,5% slovenskou, 0,1% maďarskou, 0,1% německou a 0,1% ukrajinskou. U dalších 23,1% není národnost uvedena.

K náboženské víře se v roce 2011 hlásilo 14,7% obyvatel (8,8% konkrétní církve, nejčastěji církve římskokatolická 6,5%). 40,4% respondentů jsou bez náboženské víry a 45% svoji víru neuvědlo.

Nejvyšší ukončené vzdělání obyvatel je z 21,7% základní, 36,6% středoškolské (bez maturity), 25,1% středoškolské (s maturitou), 1,1% vyšší odborné a 9% vysokoškolské.

V Kouřimi je 99% rodinných domů vlastněno fyzickými osobami a zbylé procento náleží státu. Bytové jednotky jsou z 53% vlastněny státem, z 35% fyzickými osobami a z 12% bytovým družstvem. Nejčastější typologií bytového fondu v Kouřimi je 5kk a to v 33% případů, dále 4kk v 25%, 3kk v 23%, 2kk ve 13%. 6% náleží garsoniérám.

V Kouřimi je 99 podnikatelů a živnostníků s lokálním sídlem, které přispívají k ekonomické situaci města. Tito podnikatelé poskytují celkem 845 pracovních pozic (303 obyvatelé Kouřimi a zbytek dojíždějící). Mezi největší zaměstnavatele Kouřimi patří: Lonza Biotech (405), H1 security (56), město Kouřim (61) a Jarka Sojka (46). Nejvíce obyvatel je zaměstnáno v průmyslu, dále pak obchodu a školství. Nezaměstnanost v Kouřimi v roce 2019 činila 3,1%.

Díky své jedinečné historické atmosféře je město Kouřim často navštěvované nejenom milovníky historie...

>kostel sv. Štěpána

Kostel sv. Štěpána v Kouřimi je jedna z nejvýznamnějších památek raně gotického evropského stavitelství. Kaple (krypta) sv. Kateřiny je s hvězdicovou osmibokou klenbou a nástěnnými malbami z počátku 15. století umělecky nejcenější součástí kouřimského chrámu.

>zvonice

Zvonice pochází již z roku 1525, ale do renesančního slohu byla přestavěna v roce 1570 italským mistrem Filipem. Hranolová věž s dřevěným zvonicevým patrem a cibulovitou bání s lucernou prošla v roce 1670 opravou ve stylu raného baroka. Zajímavější část je ukrytá uvnitř zvonice: dva barokní zvony (Štěpán a Marie) zhotovené mladoboleslavským mistrem Janem Pricqueyem. Zvony jsou zavěšeny srdcem vzhůru.

>skanzen Kouřim

Muzeum lidových staveb v Kouřimi je jediným nadregionálně zaměřeným skanzem v České republice, který shromažďuje stavitelské památky z území středních, východních a severních Čech, a nabízí tak přímé srovnání různých regionálních typů lidové architektury z období od 17. do 19. století.

>Hradiště Stará Kouřim

Stará Kouřim je pahorek asi 1km východně od města Kouřimi, který byl pro svou výhodnou polohu obýván od pozdní doby kamenné až do raného středověku.

>Městské opevnění

Kouřim patřila ve středověku mezi nejvýznamnější královská města v Čechách. Ve druhé čtvrtině 13. století, vzniká rozsáhlé gotické opevnění, které patří k nejlépe zachovalým středověkým fortifikacím.

>Muzeum Kouřimska

Muzeum Kouřimska, založené roku 1906, sídlí v historické budově Staré radnice uprostřed kouřimského náměstí. Zdejší sbírkový fond dokumentuje bohaté dějiny někdejšího krajského a královského města Kouřim a jeho bezprostředního okolí.

>kaple Panny Marie Pomocné

Barokní pětiboká kaple postavena v letech 1724-1727 podle projektu Jana Blažeje Santiniho-Aichela z iniciativy kouřimského děkana A.J.Marsche.

- cenný historický charakter města
- kompaktní zástavba v centru města
- archeologické stopy osídlení (hradiště Stará Kouřim)
- četnost a spolupráce spolků
- informovanost občanů o dění ve městě
- plánované zvýšení kapacity škol
- historicky věrná veda města
- zřízení nového zdravotního střediska
- rychlá dostupnost do hlavního města

- méně výhodná poloha města mimo významné dopravní trasy
- pokles porodnosti
- nižší kulturní nabídka
- absence společného zázemí pro spolky
- nižší počet dobře placených pracovních míst
- vysoké náklady na údržby nemovitostí v zóně NKP
- nevyhovující stav některých budov sloužících ke kulturním účelům

*S*      *W*  
*strengths*      *weaknesses*  
*silné stránky*      *slabé stránky*

*O*      *T*  
*opportunities*      *threats*  
*příležitosti*      *hrozby*

- zvýšení atraktivity místa pro zakládání rodin
- zvýšení turistického ruchu
- zatraktivnění opakované návštěvy
- a prodloužení pobytu turistů ve městě
- revitalizace náměstí a ostatních veřejných ploch
- rozšíření nabídky kulturních aktivit
- naplnění potenciálu původního KD

- méně výhodná poloha města mimo významné dopravní trasy
- stárnutí populace
- příliv obyvatel bez vazby na město
- vznik průměrného satelitního města za Prahou
- migrace obyvatel za kulturou do okolních měst
- vyliďňování centra na okraj města

Veškerá stavební činnost se ve městě Kouřim řídí podle aktuálního územního plánu z roku 2011 zpracovaného Ing. arch. Dášou Tůmovou (autorizovaný architekt č.00923).

Územní plán města Kouřim v souladu s odst.3 §58 stavebního zákona č.183/2006Sb. aktualizuje hranici zastavěného území k 1.9.2011 a je volně přístupný na oficiálních stránkách města (<https://www.mestokourim.cz/>) v záložce město > Územní plán města Kouřim, a na jejich mapovém portálu.

Územní plán nabízí ucelenou koncepci rozvoje města. Je koncipován se snahou zachovat stávající urbanistický ráz města a okolního harmonického prostředí nabídkou ploch s funkcí bydlení v rodinných domech. Zároveň je v návrhu ÚP zajištěn rozvoj služeb a výrobních funkcí v souladu s principy udržitelného rozvoje. V návaznosti na očekávaný příliv obyvatel umožňuje ÚP zvýšení nabídky občanské vybavenosti a posiluje kapacitu dopravní a technické infrastruktury...



*>severní val opevnění v ulici Okružní, vzadu výhled na pahorek Stará Kouřim...*



*>pohled z ulice Pivovarská směrem na středověké hradby a převýšenou hmotu provaziště KD Střelnice...*



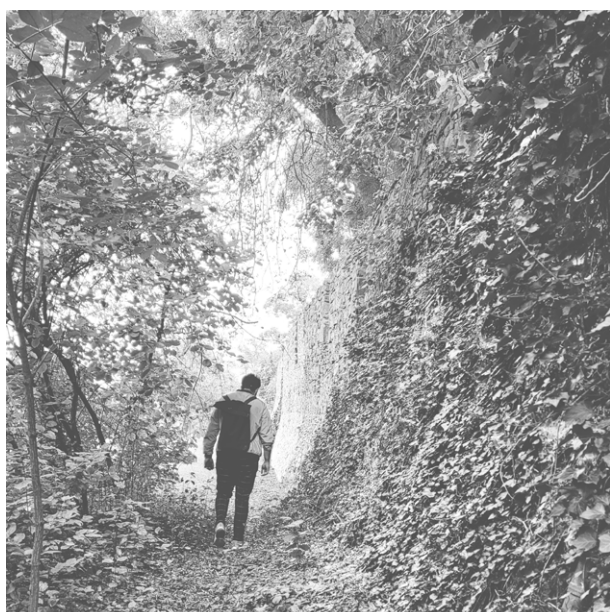
*>malebné uličky na východní straně historického centra, ulice Na Schodech...*



*>předměstské stodoly na hradebním okruhu jako pozůstatek hrazeného města tvoří oboustrannou zástavbu podél hlavní průjezdné komunikace městem...*



*>pohled z Ptačího rynečku na hlavní dominantu Kouřimi - kostel sv. Štěpána...*



*>atmosféry okruhu podél středověkého opevnění Kouřimi...*







Řešené území s objekty KD Střelnice a Pražská brána se nachází na okraji historického centra, severně od hlavního náměstí Kouřimi. Přesněji mezi ulicemi Pražská, Pivovarská a Okružní. Měřítko městské struktury – domy v Pražské a Pivovarské ulici jsou 2-3podlažní objekty se šikmou sedlovou střechou z pálené střešní krytiny. V nejbližší části ulice Okružní můžeme nalézt již zmíněné předměstské stodoly, které vytváří specifickou, dnes již ojedinělou městskou strukturu. Samotná hmota kulturního domu je dvoupodlažní stavba, pouze věž provaziště převyšuje hladinu zástavby. Pražská brána je dominantou Pražské ulice a tyčí se do výšky 20 metrů.

Parcelami prochází historické opevnění města Kouřim, které roku 1995 vláda České republiky prohlásila za národní kulturní památku. Podél hradeb probíhá Naučná stezka středověkým opevněním města Kouřimi, kde samotné opevnění vytváří atraktivní prostorovou kulisu. V severní polovině je zároveň tento pás doplněn o plochy veřejné zeleně, která tvoří jakýsi zelený půlprstenec kolem historického centra města.

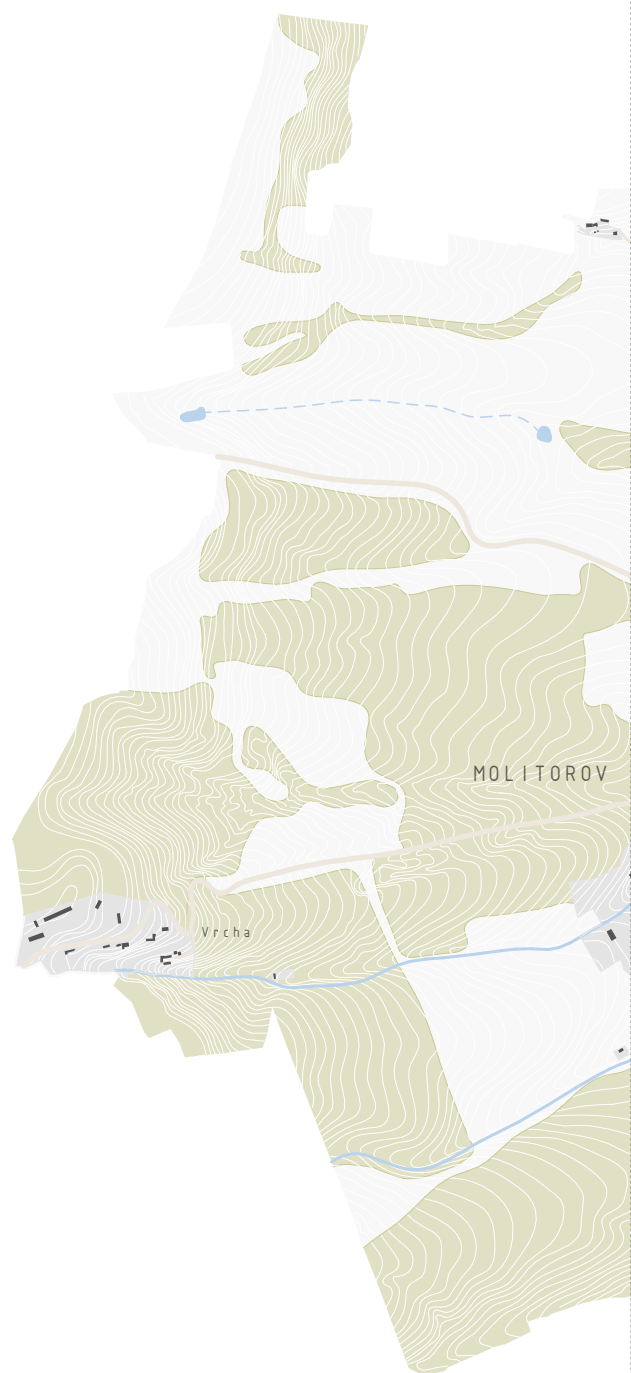
Na jižní straně parcely kulturní dům sousedí se soukromými pozemky zahrad s rodinnými domy. Na západní straně u vstupu se nachází hlavní veřejný prostor se vzrostlými stromy (lípa srdčitá), který zároveň navazuje na Pražskou bránu usazenou ve středu ulice Pražská. Na východní straně prochází tzv. parkán, který je zde tvořený soukromou zahradou kulturního domu.

Fasády kulturního domu jsou spíše nenápadné, většinou omítané a natřené bílou barvou. Okenní a dveřní otvory jsou dřevěné v odstínu bílé barvy. Střecha je (jako zbytek historického centra) pokryta pálenou střešní krytinou.

Interiér prošel v roce 2013 rekonstrukcí. Podlaha je z hlavní části pokryta dlažbou (hlavní vstup, foyer, restaurace), v tanečním sále jsou pak dochované dubové parkety. Zde můžeme nalézt také původní osvětlení, strop ve tvaru neckové klenby a okna s obloukovým nadpražím. V divadelním sále jsou parkety nahrazeny linoleem, stěny nesou tmavě zelené obložení a na stropě je valená klenba. Zdi jsou v ostatních částech omítané a natřené bílou barvou...

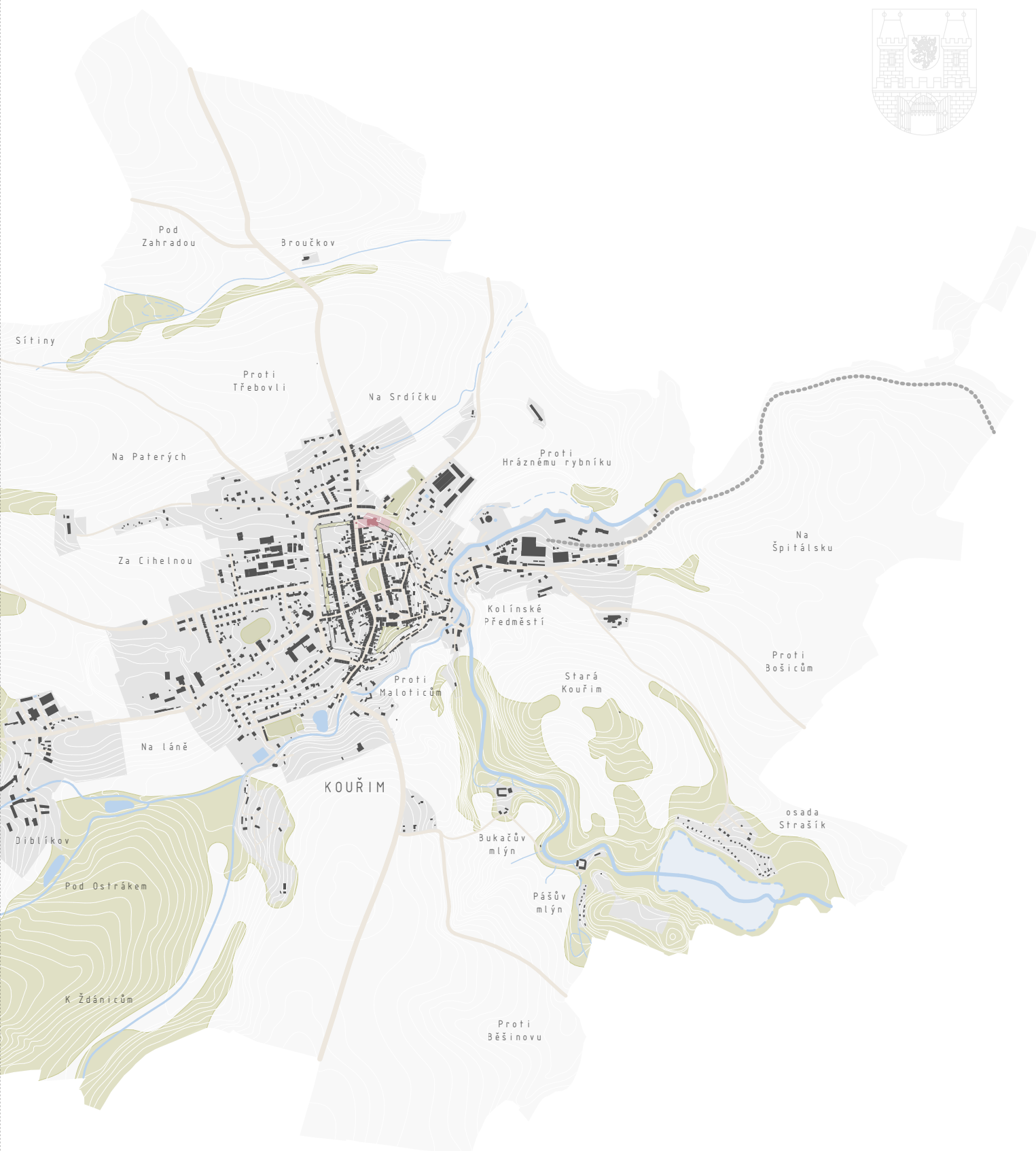
#### >parkán:

*fortifikační prvek hradebního opevnění, prostor před samotnými hradbami, který je z přední strany chráněn další menší zdí...*



|  |                     |
|--|---------------------|
| <span style="display:inline-block; width:15px; height:10px; background-color:darkred; border:1px solid black;"></span>     | řešené objekty      |
| <span style="display:inline-block; width:15px; height:10px; background-color:lightcoral; border:1px solid black;"></span>  | řešené území        |
| <span style="display:inline-block; width:15px; height:10px; background-color:lightgrey; border:1px solid black;"></span>   | území Kouřimi       |
| <span style="display:inline-block; width:15px; height:10px; background-color:grey; border:1px solid black;"></span>        | zastavěné území     |
| <span style="display:inline-block; width:15px; height:10px; background-color:black; border:1px solid black;"></span>       | zástavba            |
| <span style="display:inline-block; width:15px; height:10px; background-color:lightgreen; border:1px solid black;"></span>  | dopravní komunikace |
| <span style="display:inline-block; width:15px; height:10px; background-color:yellowgreen; border:1px solid black;"></span> | zelené plochy       |
| <span style="display:inline-block; width:15px; height:10px; background-color:blue; border:1px solid black;"></span>        | vodní toky a plochy |





500m

## >KULTURNÍ DŮM STŘELNICE

Ochoťnické divadlo v Kouřimi začali provozovat studenti již ve 20. letech 19. století a v roce 1835 založili Ochoťnickou divadelní společnost. Vhodným prostorem se jim jevila budova Střelnice postavená v roce 1864, kterou si od Sboru měšťanských ostrostřelců pronajímali. Ochoťníci uspořádali sbírku mezi měšťany, ze které financovali stavbu dřevěného jeviště, které během prosince 1866 postavil Hynek Kukerle, který se nechal inspirovat divadlem v Kutné Hoře. Jeviště bylo rozebíratelné a schovávalo se, pokud se nehrálo. Slavnostní otevření nové scény se uskutečnilo 26. prosince 1866 představením Slepý mládenec od J. K. Tyla.

Spolek se v počátcích nenacházel v příznivé finanční situaci a pro její zlepšení byly pořádány v sále taneční a zábavní večery. V roce 1877 si nechali v zahradě Střelnice přistavět arénu pro letní představení. Finanční situace spolku nyní dovolovala plány v delším časovém horizontu, a proto opakovaně na valných hromadách padaly návrhy na zřízení nového jeviště. Vedla je k tomu značná námaha s rozebíráním a přesouváním složité konstrukce a kulisy, které se tak rychleji opotřebovávaly.

*„Neustálým bouráním a stavěním přišlo divadlo tak k zhanobení, že vše roztrháno jest a rozbité, a některé části již ani nejsou k potřebě...“ (Národní listy)*

V roce 1878 si nechal spolek zřídit nové lehce rozebíratelné jeviště. Jednotlivé součásti jeviště byly nyní spojeny pouze šrouby a klíny, takže jeho rozebírání bylo mnohem jednodušší. Nové dekorace a nové kulisy získali od Huga Ulíka, známého malíře Královského zemského divadla v Praze. Sál byl od počátku sdílen s vlastníky, ke kterým postupem času přibyli Sokolové, kteří si v roce 1893 založili Divadelní odbor Sokola, se kterým spolek ochotníků splynul. S růstem aktivit spolků tak docházelo k organizačním neshodám, které uspíšili rozhodnutí postavit si nové divadlo...

Ochoťníci si zřídili fond pro stavbu stálého jeviště, do kterého plynuly výnosy z hostujících představení kočovných společností a příspěvku 3 tisíce korun od města a tisíc od Občanské záložny. O stavbě stálé scény rozhodla schůze ochotníků a zástupců dalších spolků konaná 13. února 1913. Měla být vyřešena jako přístavba ke stávající budově Střelnice. Záměru divadelníku vyšli vstříc i ostrostřelci a obec. Městské divadlo bylo navrženo architektem Kučerou z Prahy. Stavební práce

probíhaly od dubna 1913, realizoval je stavitel Urban z Kolína. Divadlo bylo slavnostně otevřeno 1. listopadu 1913 hrou Strakonický dudák od J. K. Tyla.

Jednalo se o jednoduchý sál s galerií v zadní části hlediště a rovnou podlahou. Jeviště bylo vybaveno provazištěm. Dekorace byly pořízeny od malíře Václava Štapfera a secesní oponu namaloval Viktor Oliva. V přístavbě se nacházelo také skladiště a herecké šatny.

V roce 1929 bylo divadlo rekonstruováno podle projektu Ing. Havlíčka s důrazem na modernizaci jeviště. Ochoťnický spolek zanikl v roce 1949.

Správu budovy převzala Osvětová beseda. V roce 1955 bylo jeviště rekonstruováno. V rámci komunistické politiky podpory divadelní kultury byl v Kouřimi v roce 1962 otevřen nový kulturní dům. Budova Střelnice je od té doby využívána pouze jako kino. Kino se přejmenovalo na kino Tatran. V roce 1968 byla do sálu vložena v hledišti elevace. Původní balkon byl zastavěn pro promítací kabinu. Mezi lety 2013 a 2014 zde proběhla celková rekonstrukce...

### >historie v bodech

- 1845: měšťanská střelnice
- 1864: slavnostní otevření Střelnice (Sbor měšťanských ostrostřelců)
- 1866: stavba dočasného dřevěného jeviště
- 1877: aréna pro letní představení
- 1913: postaveno stálé jeviště spolkem ochotníků v sále na Střelnici přístavbou zřízeno měst. divadlo
- 1930: umístění památníku T.G.Masaryka
- 1935: do zdi sálu vložen prst' od Zborova (vzpomínka na padlé legionáře)
- 1955: ukončení ochotnického spolku nahrazen Osvětovou besedou rekonstrukce jeviště
- 1962: kino Tatran, změna názvu ze Střelnice na 'Kulturní dům'
- 1968: stavba stupňovitého hlediště
- 2013: rekonstrukce

*>odkud název Střelnice?  
v místě kde stojí objekt KD se dříve nacházela plocha parkánu, kde pořádali svá cvičení kouřimští ostrostřelci, v roce 1845 si již zmíněný spolek na téhož místě postavil dvoupodlažní budovu Střelnice, později doplněnou tanečním a divadelním sálem...*

---

**>PRAŽSKÁ BRÁNA**

Raně gotická Pražská brána pochází ze 2. poloviny 13. století a je považována za nejlépe zachovanou stavbu svého druhu v Evropě. V době svého vzniku byla o jedno patro a hrázděné polopatro vyšší - tvořila integrální součást městských hradeb. S hradebními ochozy byla propojena dodnes dochovanými nízkými portálky v úrovni prvního patra. V nejvyšším patře, pod strmým gotickým zastřešením, se nacházel příbytek strážce brány, „branného“.

Své dnešní podoby dvoupatrové věže s dlátovou střechou nabyla brána přestavbou po jednom z požárů, které sužovaly město po celé 17. století. Průjezd s valenou klenbou a s raně gotickými lomenými portály byl uzavíratelný padací mříží, spouštěnou dodnes dochovanými drážkami v severním průčelí. Na úrovni vnějšího hradebního pásu byla brána chráněna předbraním s padacím mostem, které v 15. století doplnily ještě dvě obranné oktogonální bašty. Tyto části komplexu brány byly však roku 1840 strženy a vlastní objekt Pražské brány unikl trpkému osudu ostatních tří kouřimských bran pouze o vlásek.

Zboření Olešecké (r.1841) a Kolínské brány (r.1859) vyvolalo veřejné protesty, v jejichž důsledku se zbylé dvě kouřimské brány (Malotická a Pražská) staly rozhodnutím rakousko-uherského památkového úřadu chráněnými objekty. Městská rada však tuto skutečnost ignorovala a v roce 1876 prodala v té době ještě dobře zachovanou bránu Malotickou soukromníkovi, který ji strhl a rozebral na stavební materiál. To vyvolalo skandál, jehož dosah daleko překročil hranice města a který zabránil již připravené demolici brány Pražské.

Brána byla částečně opravena v roce 1993 a znovu v roce 1998, v letech 2011-12 proběhla generální oprava (zajištění statiky, odsolení stěn, obnova kamenných prvků a fasády) za 1,5 milionu Kč.

*Ta kouřimská brána  
dobře jest prodána,  
stojí u ní městská rada  
s dvěma bankovkama...*

*- kramářská píseň reagující  
na stržení Malotické brány*



>původní fasáda budovy Střelnice kolem roku 1850, dnes již nedochovaná...



>práce na secesní oponě, umělec Viktor Oliva, r.1913...



>pohled na secesní oponu namalovanou Viktorem Olivou pro nové divadlo v roce 1913 (v pozadí veduta Kouřimi)...



*> pohled od jihu (Pražská ulice) na Pražskou bránu před rokem 1900...*



*> pohled od severu (Pražská ulice) na Pražskou bránu, rok 1933...*



*> pohled průjezdem Pražské brány od severu směrem k centru Kouřimi...*



Objekty kulturního domu Střelnice a Pražská brána se nachází na ploše s rozdílným způsobem využití Ov - občanské vybavení - služby. Veřejný prostor mezi těmito objekty společně s parkem za hradbami spadá pod Zv - zeleň veřejná. Prostor parkánu je vymezen plochou Zs - zeleň soukromá (zahrady a sady).

#### >OV OBČANSKÉ VYBAVENÍ - SLUŽBY

hlavní využití:

veřejné služby (správní, školské, kulturní, zdravotnické, sociální a církevní), služby komerčního charakteru (maloobchod, stravování)

přípustné využití:

veřejná zeleň, bydlení v ploch. přestavby, veřejné sportovní a rekreační plochy, nevýrobní služby a podnikatelská činnost, parkování na vyhrazen. parkovištích

nepřípustné využívání:

výrobní činnosti zhoršující životní prostředí nad míru stanovenou obecně závaznými předpisy, odstavení vozidel dopravní obsluhy mimo vyhrazená parkoviště, zařízení, zvyšující nad obvyklou míru dopravní provoz

zásady uspořádání území:

max. podlažnost 3np, Molitorov 2np  
při přestavbách a dostavbách v centrální části sídla zachovat vzhled okolní zástavby

#### >ZV ZELEŇ VEŘEJNÁ

hlavní využití:

parkově upravená zeleň (s pravidel. údržbou), zeleň uliční (dopr. stromořadí)

přípustné využití:

plochy veřejné zeleně volně přístupné veřejnosti (k odpočinku, setkávání obyvatel), pěší cesty (Rozmístění mobiliáře: lavičky, koše, vývěsní tabule), dětské hřiště v plochách veřejné zeleně

nepřípustné využití:

zástavba, s výjimkou drobných doplňkových staveb, zpevnování ploch mimo nezbytné pěší cesty, zahrádkářská činnost, skládky a skládkování materiálu, kácení vzrostlé zeleně zejména zeleně kompoziční, s výjimkou zdravotních potřeb

zásady uspořádání:

plochy intenzivně udržované, nové výsadby veřejné zeleně přednostně z domácích listnatých dřevin

#### >ZS ZELEŇ SOUKROMÁ - ZAHRADY, SADY

hlavní využití:

zeleň soukromých zahrad, pokud není součástí ploch bydlení, zeleň sadů

přípustné využití

užitková nebo okrasná zeleň, drobné stavby spojené s údržbou ploch, ekologická, protierozní nebo izolační funkce, soukromé zahrady a sady v zastavěném území s oplocením

nepřípustné využití

oplocování zahrad a sadů ve volné krajině s výjimkou sadů intenzivních, změna kultury celoplošně na ornou, zachovat podíl drnového fondu

V prostorách kulturního domu můžeme nalézt dva sály: taneční sál a sál divadelní (kino) se stupňovitým hledištěm a jevištěm s provazištěm. Oba tyto sály jsou přístupné hlavním vstupem na pravé straně fasády přes vstupní halu se šatnou a foyer. Levý vstup vede do restauračního zařízení, které je v dlouhodobém pronájmu. Restaurace zabírá téměř celé první patro objektu bývalé Střelnice a vede až do prostoru rondonu. V zadní části nalezneme zázemí ochotníků a kotelnu. Ve druhém patře objektu Střelnice jsou umístěny byty a půdní prostory.

Tak jako v minulosti je i dnes Střelnice střediskem kulturního a společenského života města Kouřim. V tanečním a divadelním (kino) sále se v průběhu roku koná hned několik akcí:

>pravidelné:

Kouřimské poDIVování  
Promítání pro pamětníky  
Festival zpívající Kouřim  
ZUŠ, divadelní výuka  
Městský ples  
Posvícenská zábava FC Kouřim B  
Myslivecký ples sdružení Stará Kouřim  
Hasičský ples  
Skautský dětský karneval  
Hrátky s čerty (RC Knoflíček)  
Dětský karneval (RC Knoflíček)  
Maškarní zábava pro dospělé (RC)  
Školní akademie (ZŠ Miloše Šolleho)

>nepravidelné aktivity

zkoušky na bicí hudební skupiny Problemz  
divadelní představení umělecké školy  
Mrsťa Prsťa, Junior a jejich hostů  
Taneční škola pro mládež / dospělé

- výborné umístění v rámci města
- tradice konání kul. a spol. akcí
- velká kapacita divadelního sálu (kino + divadlo)
- dobrá dopravní dostupnost
- původní vybavení interiéru (osvětlení, obložení, podlahy)
- kontakt KD s městským opevněním (Pražská brána)

- chaotické dispoziční řešení
- neuspořádané hmotové řešení
- špatný technický stav částí budov
- morální zastaralost
- nevyužívání potenciálu návaznosti na okolní veřejný prostor (parkán)
- nevhodná kombinace funkčního využití (kulturní stavba + bydlení)
- necitlivá rekonstrukce interiéru a fasády z roku 2013

*S*      *W*  
*strengths*      *weaknesses*  
*silné stránky*      *slabé stránky*

*O*      *T*  
*opportunities*      *threats*  
*příležitosti*      *hrozby*

- zvýšení zájmu obyvatel o kulturu
- zvýšení turistického ruchu
- skrz kulturní akce ve městě
- větší přehlednost > rozuzlení řešení
- dispozic a zjednodušení hmoty objektu
- vytvoření kvalitních v. prostranství
- využití parkánu jako součásti KD
- vyzdvihnutí identity místa

- snížení atraktivity kulturního domu
- ztráta zájmu obyvatel o kul. akce
- úpadek návštěvnosti KD
- migrace obyvatel za kulturou do okolních měst
- výpověď nájemce restaurace kvůli špatnému disp. řešení restaurace
- snížení hodnoty občanské vybavenosti města

- významná historická stavba
- dominanta města, orientační bod
- důležitý vstupní bod do města
- edukativní charakter

- nevyužitý potenciál, nelze jít nahoru
- silný automobilový provoz
- díky provozu špatný přístup k bráně (nelze si prohlédnout zblízka)
- vysoké náklady na údržbu
- špatné řešení veřejného prostoru v okolí brány

*S*      *W*  
*strengths*      *weaknesses*  
*silné stránky*      *slabé stránky*

*O*      *T*  
*opportunities*      *threats*  
*příležitosti*      *hrozby*

- vytvoření navštěvované turis. atrakce
- využití interiéru (výhled, výstavní a muzejní plochy)
- vytvoření kvalitních VP okolo brány
- vazba na nedalekou kulturní stavbu

- narušení stability díky vysoké dopravě



*> vstupní fasáda objektu KD Střelnice od veřejného prostoru u Pražské brány...*



*> pohled od jihu (ul. Okružní) na fasádu tanečního sálu s přístavkem únikového schodiště...*



*> pohled na fasádu KD Střelnice ze zahrady mezi hradbami (parkánu) na přístavby kotelny a zázemí ochotníků...*





*> veřejný prostor u severní části ulice Okružní, naučná stezka Středověkým opevněním města Kouřimi...*



*> návaznost vstupní hmoty KD Střelnice a soukromých parcel vpravo (spojení funkcí kulturního domu v přízemí a bydlení v patře)...*



*> vstup do zahrady mezi hradbami (parkánu) a vztah mezi KD a středověkým opevněním...*



*> vstupní prostor do části divadelního sálu (kina) s šatnou a prodejnou vstupenek (rekonstrukce r.2013)...*



*> pohled z foyer směrem ke vstupní hale do části divadelního sálu (kina), rekonstrukce r.2013...*



*> detail řešení interiéru divadelního sálu (kina)...*



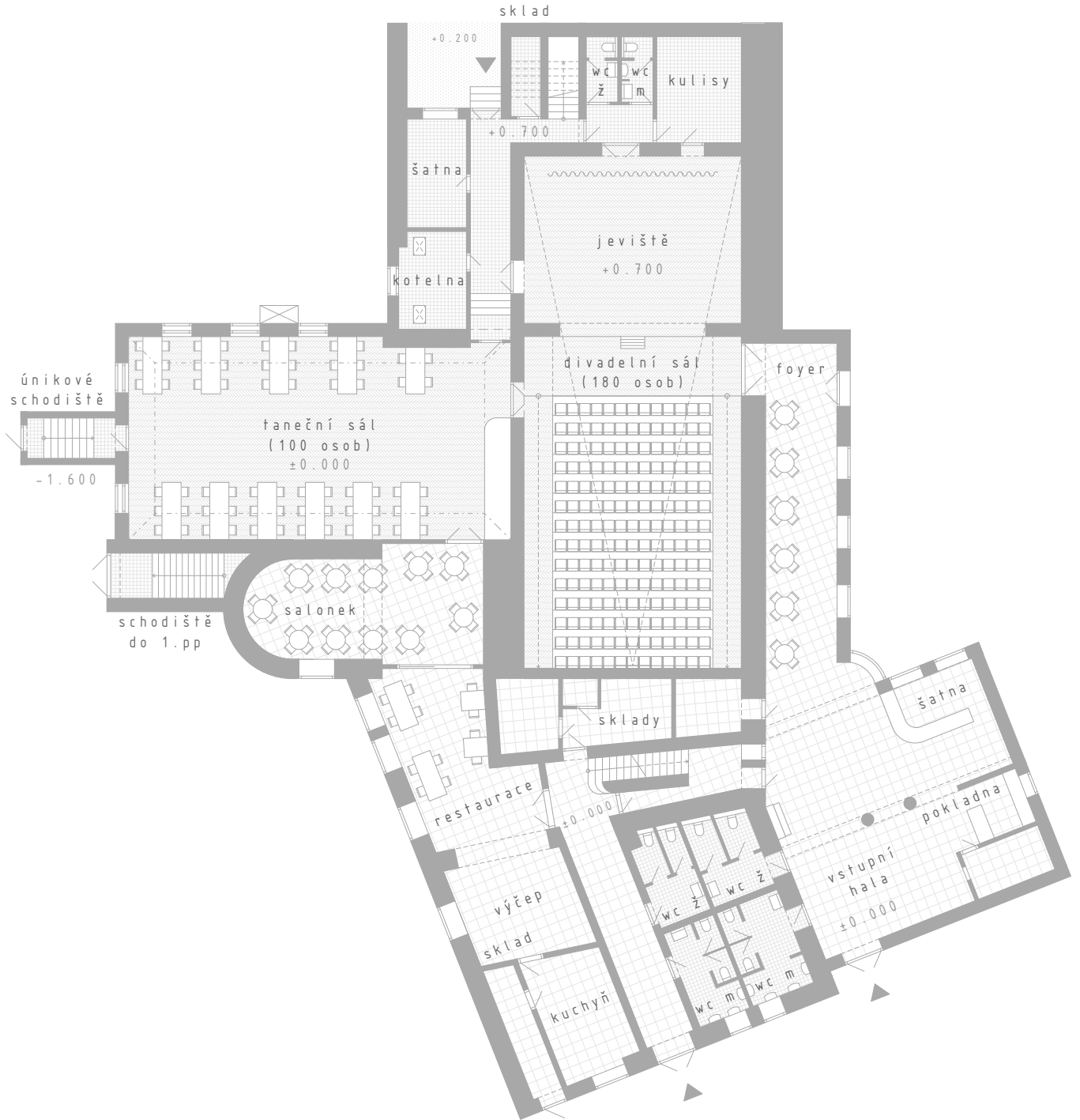
*> zázemí divadelního a tanečního sálu...*



*> pohled na interiér tanečního sálu s neckovou klenbou, původní podlahou a osvětlením (vzadu řešení pódia)...*



*> problematické řešení dispozic zázemí restaurace s venkovním posezením a veřejným prostorem před KD...*

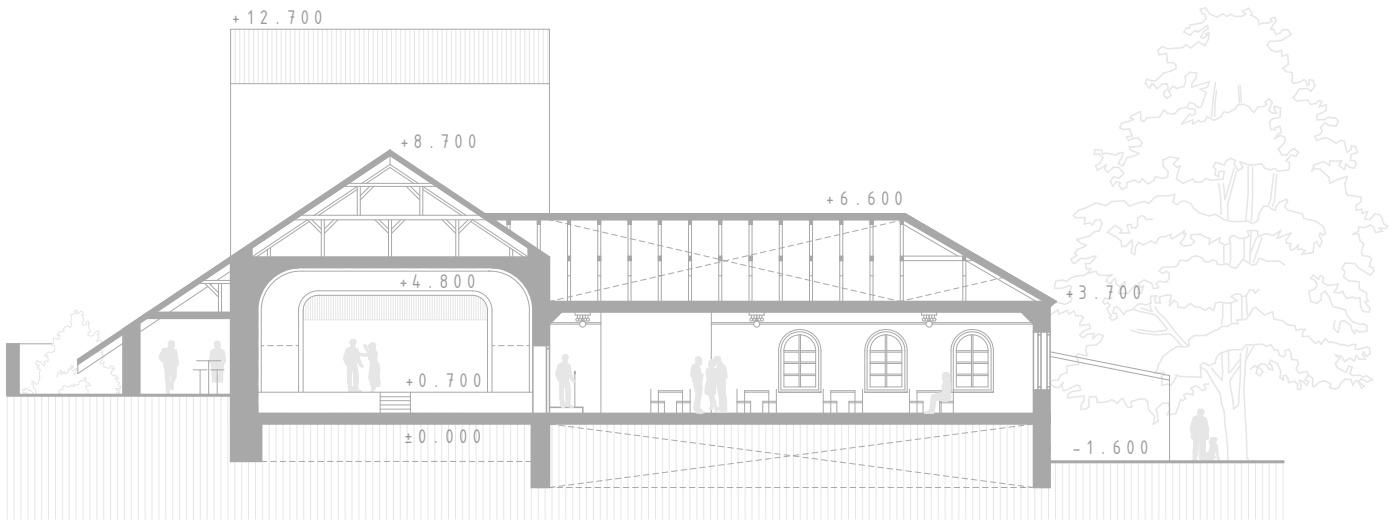
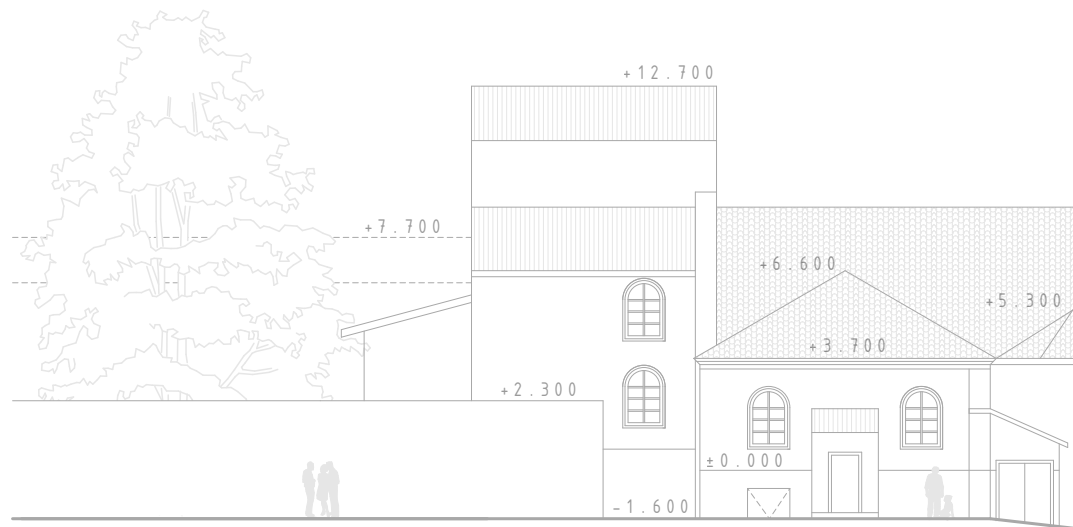




půdorys 2.np



5m



řez

M 1:250







>severní pohled z ulice Pražská (centra) na Pražskou bránu...



>jižní pohled z ulice Pražská (Okružní) na průjezd Pražskou bránou...



>pohled průjezdem od severu s detailním pohledem na vnější ostění průjezdu...





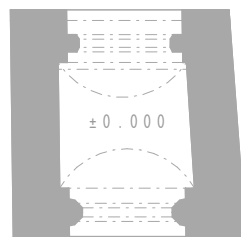
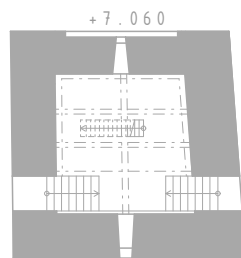
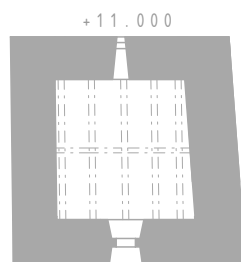
*> průchod pro pěší kolem Pražské brány v ulici Pražská mimo hlavní průjezd...*

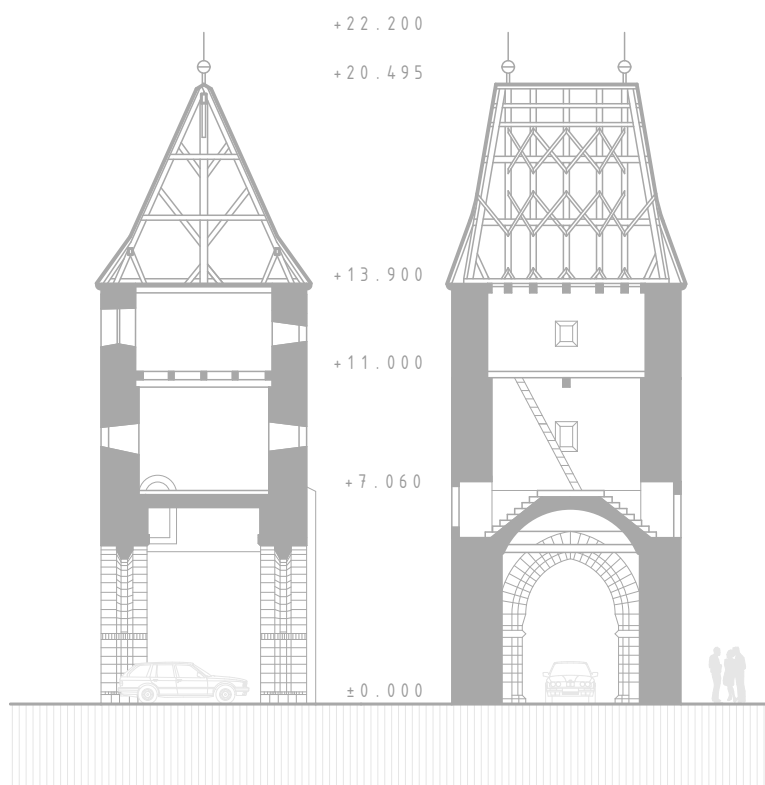


*> východní průčelí Pražské brány se zrušeným raně gotickým portálkem do prvního patra...*



*> detail západního průčelí s upraveným raně gotickým vstupním portálkem do patra brány...*

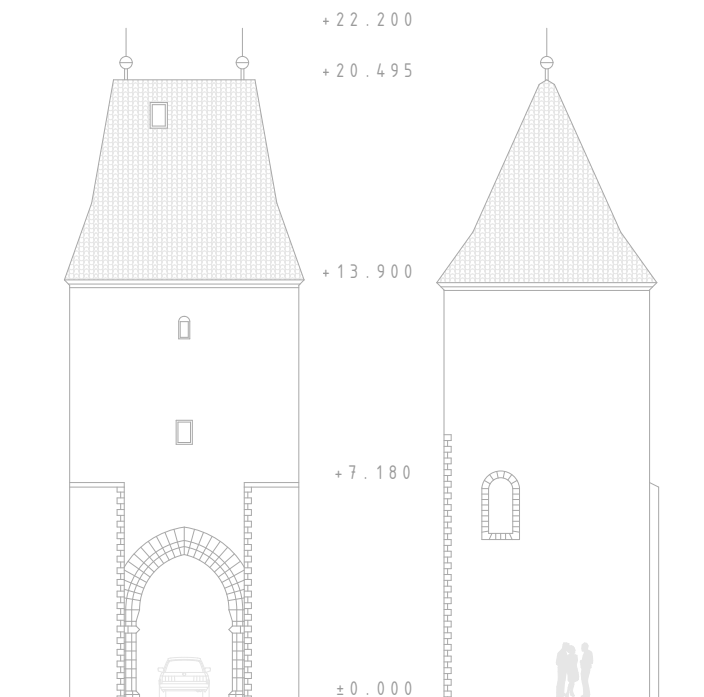


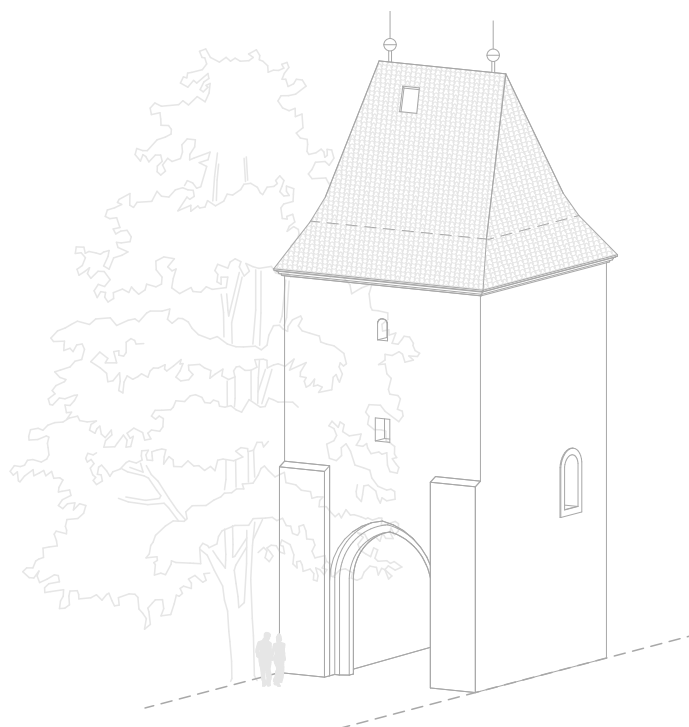


řezy



5 m









Návrhová část diplomová práce se zabývá rekonstrukcí a dostavbou kulturního a společenského domu v Kouřimi. Úkolem je rozplést nánosy času, které dům oslabují a vyřešit následnou dostavbu v historickém kontextu města Kouřimi. Součástí tohoto zadání je také vyřešit okolí kulturního domu Střelnice včetně přístupu na Pražskou bránu.

Jak už je zmíněno v analytické části, měřítkem okolní městské zástavby jsou dvoupodlažní objekty s šikmou střechou - nejčastěji sedlovou pokrytou pálenou střešní krytinou. Řešené území spadá pod městskou památkovou rezervaci (historické centrum Kouřimi a území okolo městských hradeb). Návrh nových hmot proto pracuje s touto skutečností, snaží se ji podtrhnout a zároveň doplnit o moderní architektonickou vrstvu. Návrh se zároveň snaží respektovat a odkrývat zbytky středověkého opevnění jako jsou zastavěné hradby u objektu bývalé Střelnice, nebo původní rondon. Parkán, který nebyl dosud příliš využíván, bude nyní využit pro aktivity kulturního a společenského centra...

#### >KULTURNÍ DŮM STŘELNICE

Návrh rekonstrukce a dostavby kulturního domu Na Střelnici pracuje s chaotických dispozičním i hmotovým řešením objektu a snaží se o zjednodušení nejen hmotového ale i provozního řešení.

Koncept spočívá v zachování historicky cenných částí, které neztratily svůj charakter a dají se využít v kulturním domě 21. století. Zároveň ale odstraňuje části, které dům oslabují jak kompozičně, tak svým technickým stavem či morálním zestárnutím.

Mezi cenné a zachované prvky souboru patří převážně zbytky historického středověkého opevnění, které jsou prospané i do interiéru (např. rondon). Dále pak prostor divadelního sálu (kinosálu) s jevištěm a hmotou provažiště, které tvoří dominantu souboru. V neposlední řadě původní taneční sál s neckovou klenbou, s původní dřevěnou podlahou a osvětlovacími prvky.

Kvůli hmotovému a dispozičnímu vyčištění projekt bourá přístavby v zadní části parkánu a nahrazuje je jednotnou přístavbou, která naopak hmoty doplňuje. Nachází se zde zázemí pro divadelníky, sklady a kulisárny. Fasáda přístavby je sjednocena s fasádou hmoty divadelního sálu a působí tak jako její protažení.

Oba sály jsou propojeny centrálním vnitřním náměstím, které slouží zároveň jako foyer. Hmoty foyer je skryta za původní stěnou středověkého opevnění, pouze podélný světlík vystupuje do úrovně výšky vedlejšího rondonu.

Asi nejradikálnější zásah do původního souboru je nahrazení dvou hmot na západní frontě u parčíku směrem k Pražské ulici. Po bývalém objektu Střelnice z 19. století, který se kdysi pyšnil historizující fasádou, zbývá dnes pouze torzo masivních stěn s nekonceptními nánosy 20. století.

Nový objekt navržený na totožné pozici bývalé Střelnice zachovává umístění fasádní fronty. Narozdíl ale od původního objektu láká kolemjdoucí svojí podobou jakožto důležitá budova občanské vybavenosti. Kompletní novostavba zároveň umožňuje potřebnou zásadní proměnu dispozice. Prohozením funkcí (vstupu do kulturního domu a restaurace) docílíme mnohem lepší návaznosti se sály KD.

V prvním patře objektu nalezneme vstupní halu s prodejnou lístků a šatnou, dominantou prostoru je velké točité schodiště vedoucí do druhého patra, které je věnováno spolkům. Dále pak zázemí kulturního domu s toaletami. Druhá polovina půdorysné plochy je využita jako hospoda se zázemím a kuchyní. Tradice restauračního zařízení je Na Střelnici už od počátků.

Ve městě Kouřim se nachází poměrně velké množství spolků, druhé patro je tedy navrženo jako jejich zázemí. Prostory slouží pro jejich setkávání a pořádání akcí i pro širší veřejnost (spolkové místnosti k pronájmu).

Hmotové řešení novostavby i její fasáda se snaží respektovat okolní architekturu historického centra. Výškově i tvarově uspořádání (2. patrový objekt, sedlová střecha) přebírá inspiraci u nedalekých stodol i městských domů. Fasáda je inspirována pálenými střešními tvarovkami, které jsou v centru Kouřimi zažité. Díky hydroizolační fasádní stěrce a její barevnosti objekt působí jako pálená keramická tvarovka. A zapadá tak do vzorníku okolní zástavby.

Pozornost je věnována také okolí objektu. Schodiště podél hradební stěny propojuje úroveň parkánu s dolním parkem a napojuje tak vstup KD s Pražskou bránou na Naučnou stezku historickým opevněním města Kouřim. Kontakt interiéru s exteriérem je podpořen hlavně u tanečního sálu, kde může návštěvník vytančit až do prostoru parku před parkánem. Dále je využita plocha zahrady v parkánu jako letní scéna kina...



Péče je věnována také pro-  
storu před vstupem do Kulturního domu,  
vzrostlé majestátní lípy a nové povr-  
chové úpravy parčík povyšují na důležitý  
veřejný prostor...

#### >stavební program KD

|                              |        |
|------------------------------|--------|
| vstupní hala s šatnou        | 1.np   |
| foyer                        | 1.np   |
| bar v rondonu                | 1.np   |
| taneční sál                  | 1.np   |
| divadelní sál s jevištěm     | 1-2.np |
| provazistiště s ochozem      | 2.np   |
| zázemí divadelníků           | 1-2.np |
| zázemí návštěvníků           | 1.np   |
| hospoda                      | 1.np   |
| zázemí hospody               | 1.np   |
| terasa                       | 1.np   |
| zázemí pro spolky            | 2.np   |
| společenská vstupní hala     |        |
| 2x spolková místnost 10 osob |        |
| 1x velká místnost 30 osob    |        |
| kuchyňka, skříňky, zázemí    |        |

#### >corten?

*jedná se o povětrnostně odolnou ocel,  
též ocel korozi odolnou, nejznámější pod  
obchodní značkou COR-TEN či českou znač-  
kou Atmosfix*

*corten je skupina ocelových slitin vyvi-  
nutých k odstranění nutnosti používání  
náterových hmot: jsou-li po několik let  
vystaveny povětrnostním vlivům, získává  
jejich povrch stálou, charakteristickou  
a esteticky působivou rezavou patinu...*

#### >PRAŽSKÁ BRÁNA

Do pater brány se historicky vchá-  
zelo pouze z ochozů přilehlých hradeb.  
První patro bylo průchozí z hradby na  
hradbu, další patra sloužila pro hlídko-  
vání nebo ubytování strážce brány. Návrh  
se touto skutečností inspiruje a vychází  
taktéž z průchodnosti brány.

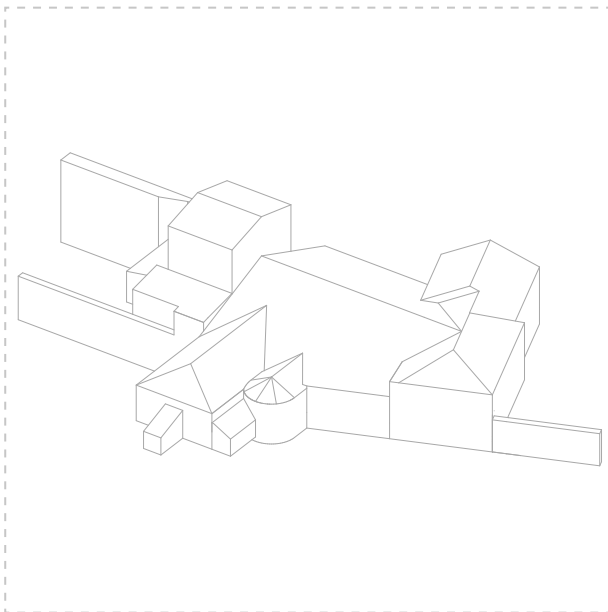
Přístup na Pražskou bránu je umož-  
něn díky ocelovému cortenovému schodi-  
šti, které je navrženo ve stopě původní  
středověké hradební stěny. Průchod  
poskytují původní gotické portálky,  
nedochází tedy k porušení stěn novými  
otvory. Koncept zároveň opticky podtr-  
hává bránu samotnou, hradba schodiště  
uzavírá průchody z boků brány a průhled  
z/do města je zachován pouze skrz hlavní  
průjezd.

Koncept průchodnosti brány je  
dodržen díky protažení hmoty schodiště  
i před východní fasádu, kde vzniká slepé  
rameno hradby. Zde se návštěvník může  
ztotožnit s pocitem vojáka, který brání  
středověké město. Člověk je plně ukryt  
mezi stěnami z cortenu, výhled je ale  
umožněn díky perforaci plechu ve výšce  
bývalého cimbuří.

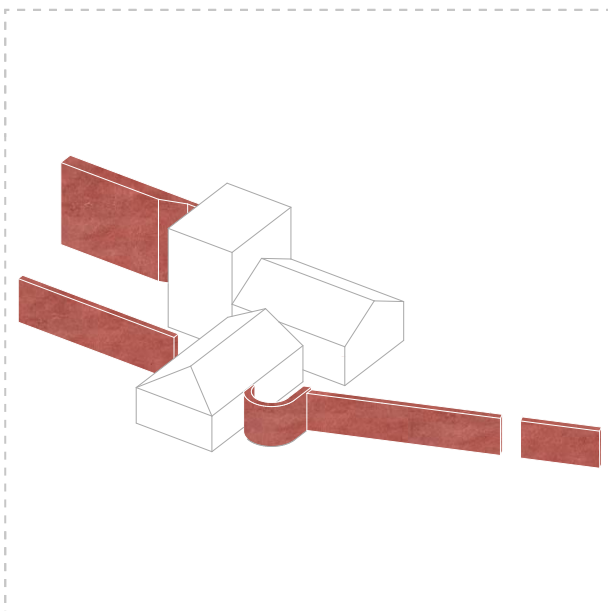
Celá konstrukce schodišťové hmoty  
je navržena staticky nezávisle tak, aby  
nijak nenarušovala konstrukci cenné  
památky. Svařováním dílčí prvků vzniká  
prostorově tuhá konstrukce, která je  
založena samostatně.

Návrh taktéž řeší okolí Pražské  
brány, které navazuje na Pražskou ulici  
a parčík před Kulturním domem Střelnice.  
Veřejné plochy v přímém okolí Pražské  
brány návrh sjednocuje na úroveň ploch  
pro pěší. Dochází tak k upozadění moto-  
rové dopravy před dopravou pěší, které  
zde má přednost. Návštěvníci si tak  
můžou prohlížet věž s větším komfortem  
a pocitem bezpečí.

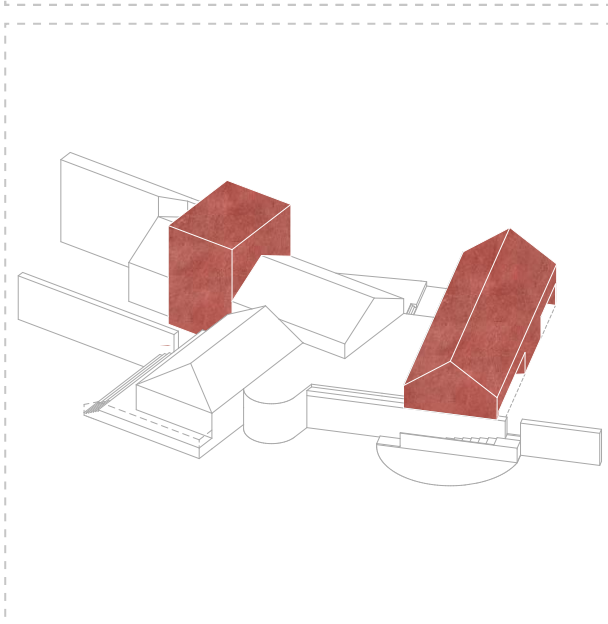
Vnitřní prostory Pražské brány  
plánuje město využívat jako výstavní  
a muzejní plochy, které přiblíží náhled  
do problematiky středověkého opev-  
nění města Kouřim. Zpřístupnění nejlépe  
dochované raně gotické městské brány  
doplní 2,5 km dlouhou Naučnou stezku  
II, která vede kolem celého historického  
opevnění města...



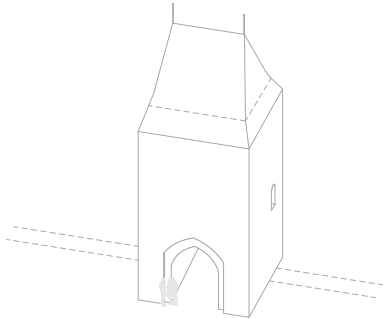
*PŮVODNÍ HMOTY KULTURNÍHO DOMU*  
 >chaotické hmotové řešení  
 >velké množství různých přístaveb



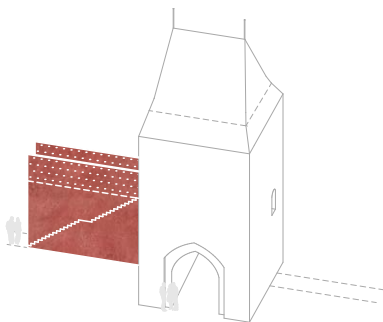
*BOURÁNÍ*  
 >odstranění oslabujících částí  
 >odhalení středověkých hradeb



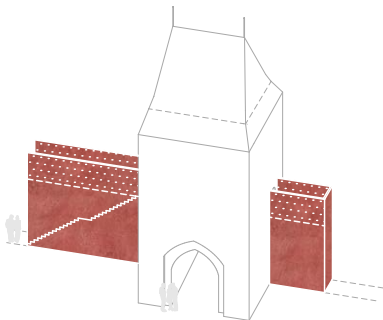
*NÁVRH*  
 >novostavba vstupní hmoty  
 >nová fasáda věže provaziště  
 >dostavba zázemí pro divadelníky  
 >propojení jednotlivých výš.úrovní

*HMOTA PRAŽSKÉ BRÁNY*

- >historicky cenná památka
- >dominantní

*SCHODIŠTĚ*

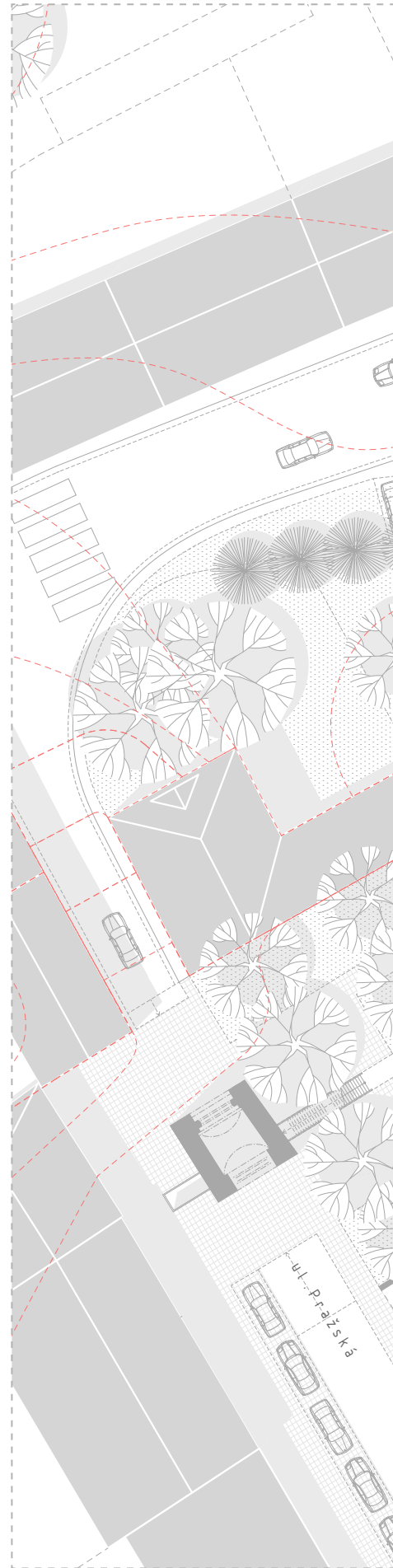
- >jak nahoru?
- >prvek ve stopě bývalého opevnění

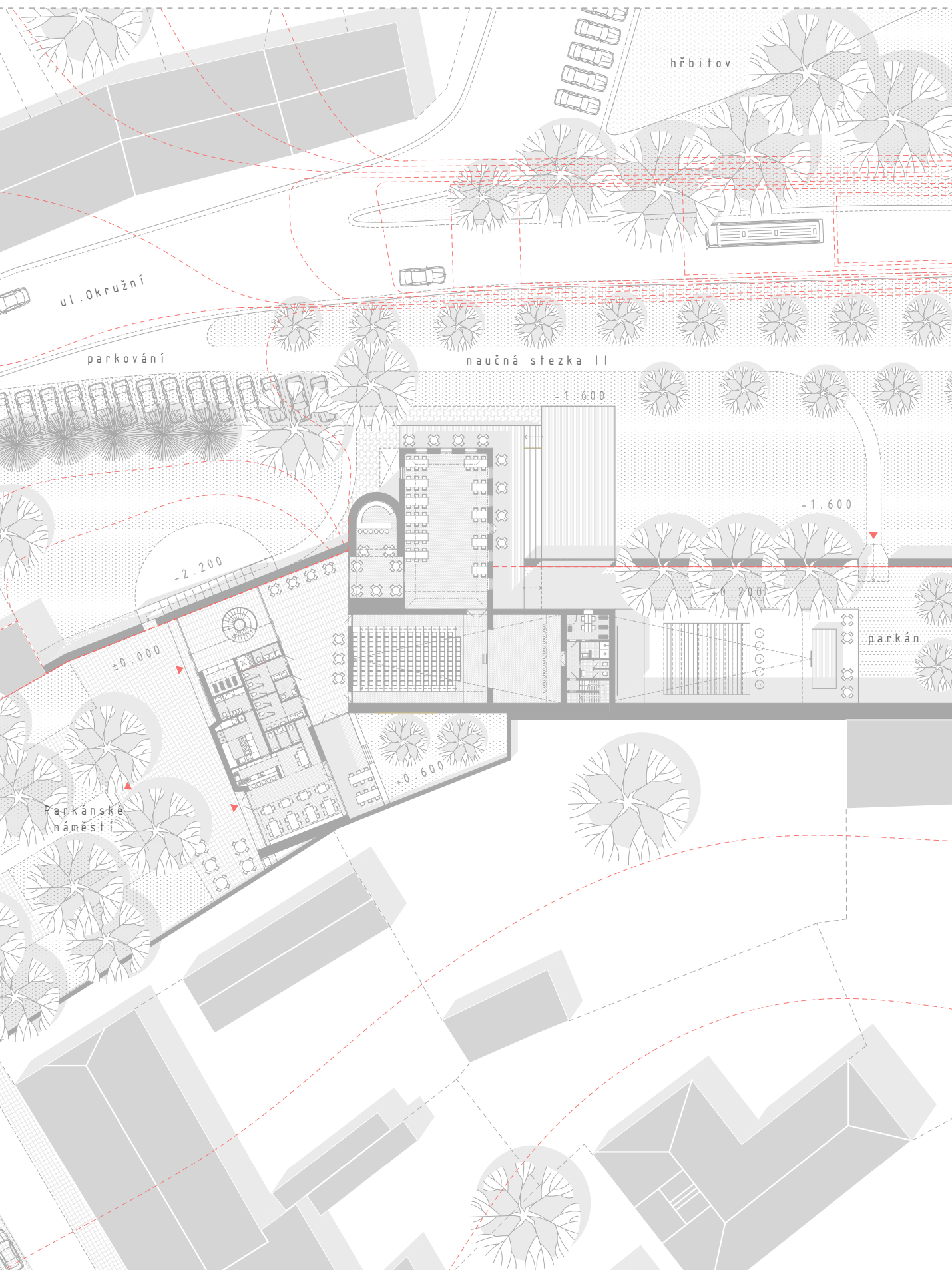
*PRŮCHODNOST BRÁNY*

- >protažení hmoty schodiště před východní fasádu



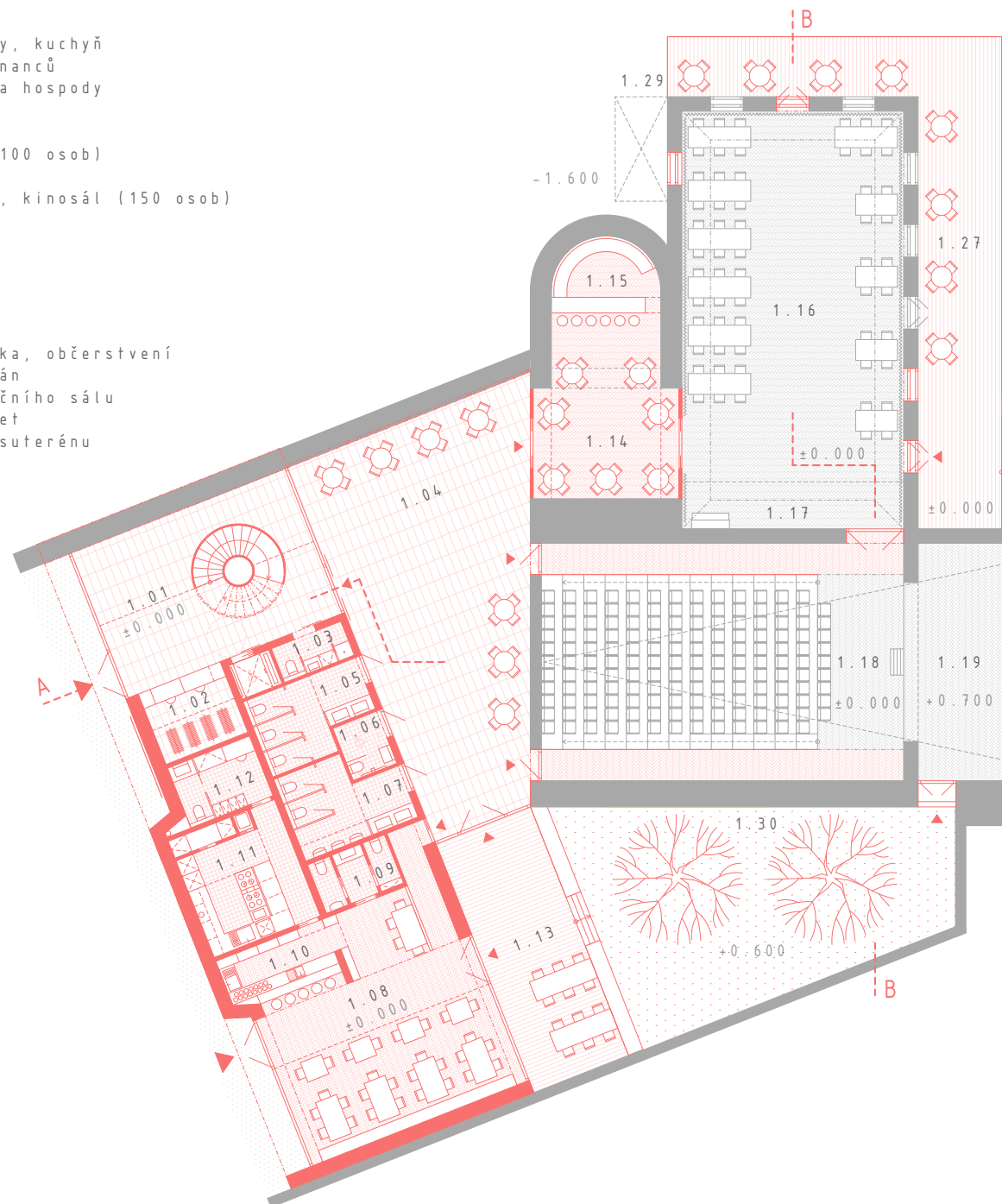




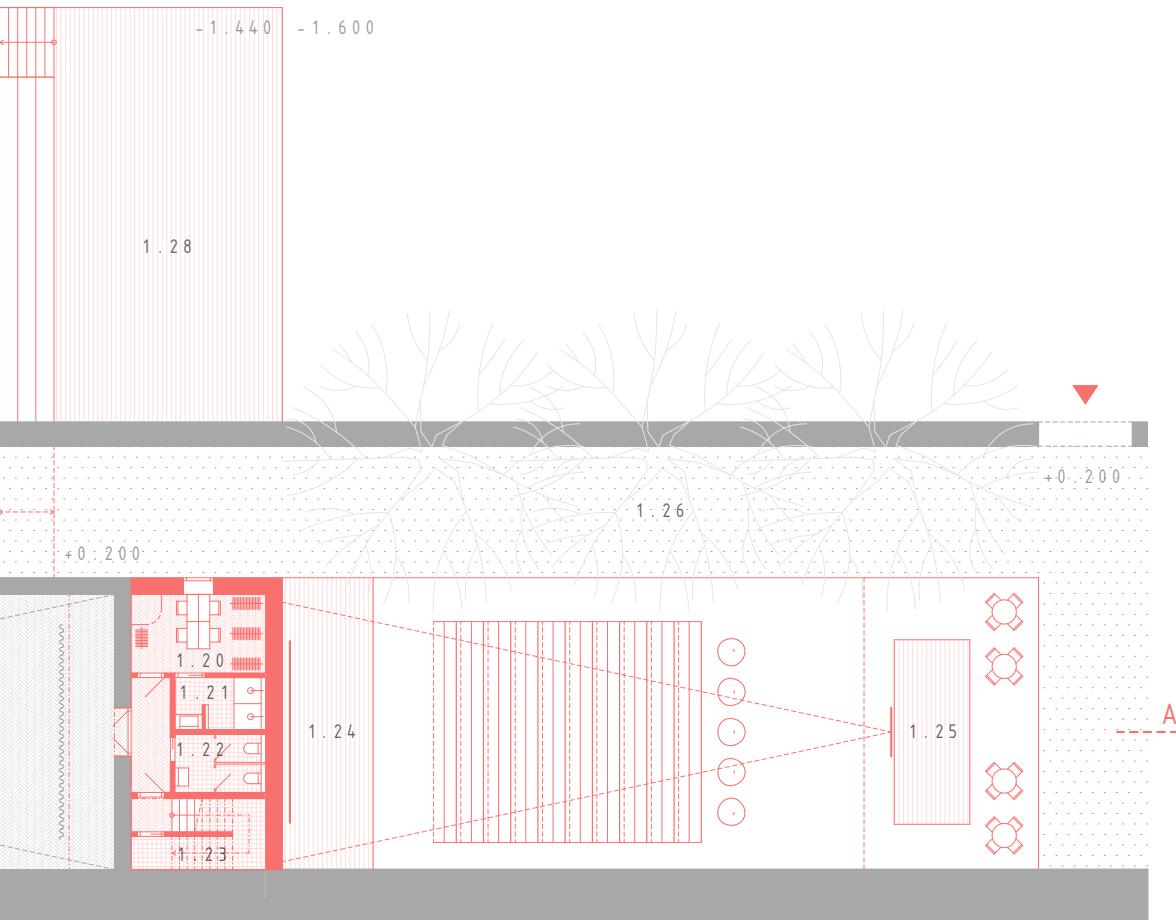




- 1.01 vstupní hala
- 1.02 pokladna, šatna
- 1.03 zázemí zaměstnanců
- 1.04 foyer, vnitřní náměstí
- 1.05 wc ženy
- 1.06 wc invalida
- 1.07 wc muži
- 1.08 hospoda
- 1.09 wc hospoda
- 1.10 výčep
- 1.11 zázemí hospody, kuchyň
- 1.12 zázemí zaměstnanců
- 1.13 vnitřní terasa hospody
- 1.14 salonek
- 1.15 bar
- 1.16 taneční sál (100 osob)
- 1.17 kapela
- 1.18 divadelní sál, kinosál (150 osob)
- 1.19 jeviště
- 1.20 šatna
- 1.21 sprchy
- 1.22 wc herci
- 1.23 sklad
- 1.24 letní kino
- 1.25 promítací budka, občerstvení
- 1.26 zahrada, parkán
- 1.27 terasa u tanečního sálu
- 1.28 venkovní parket
- 1.29 schodiště do suterénu
- 1.30 zahrada

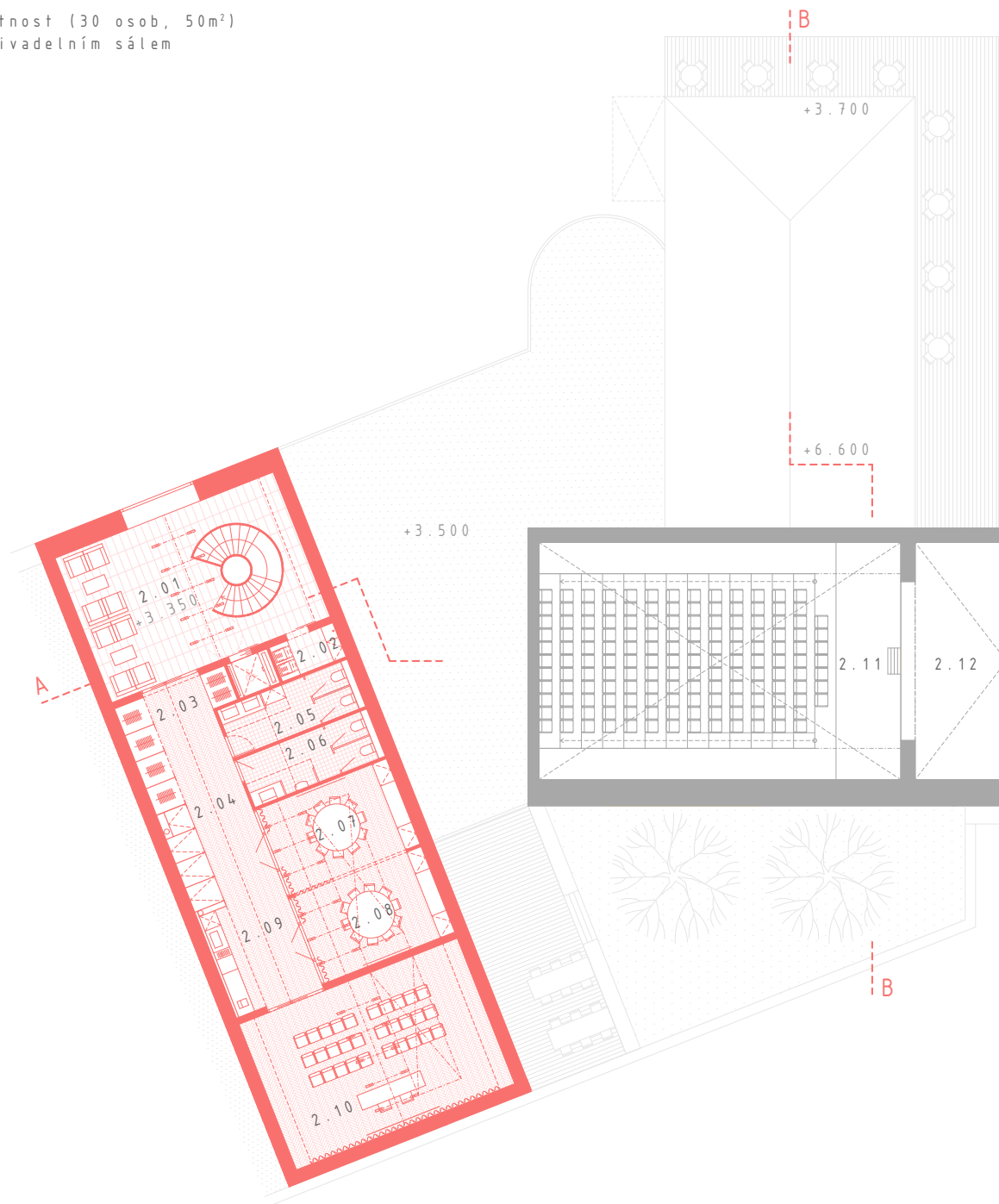


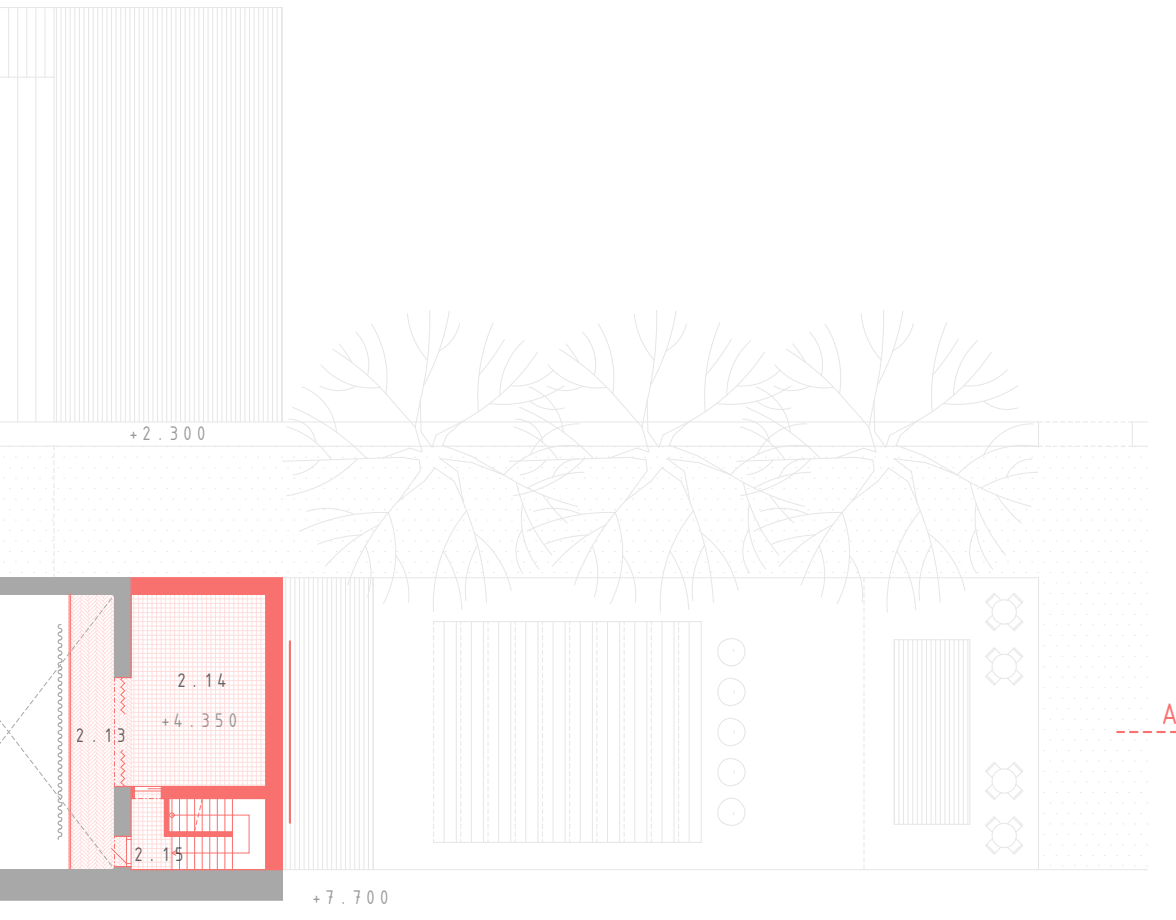




5 m

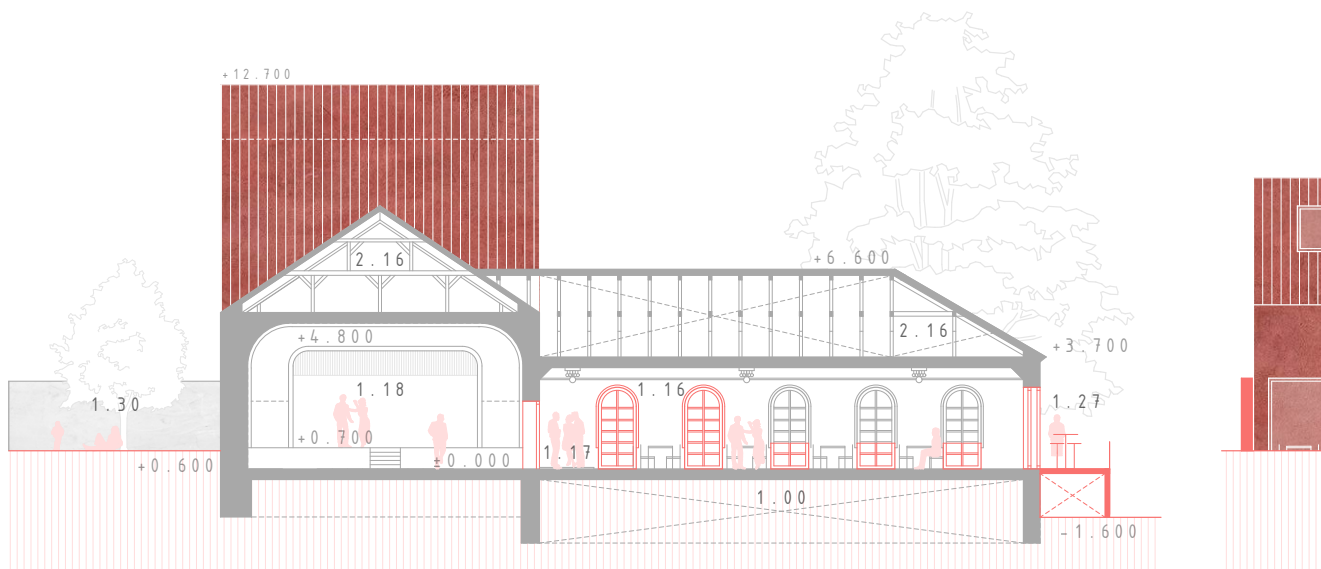
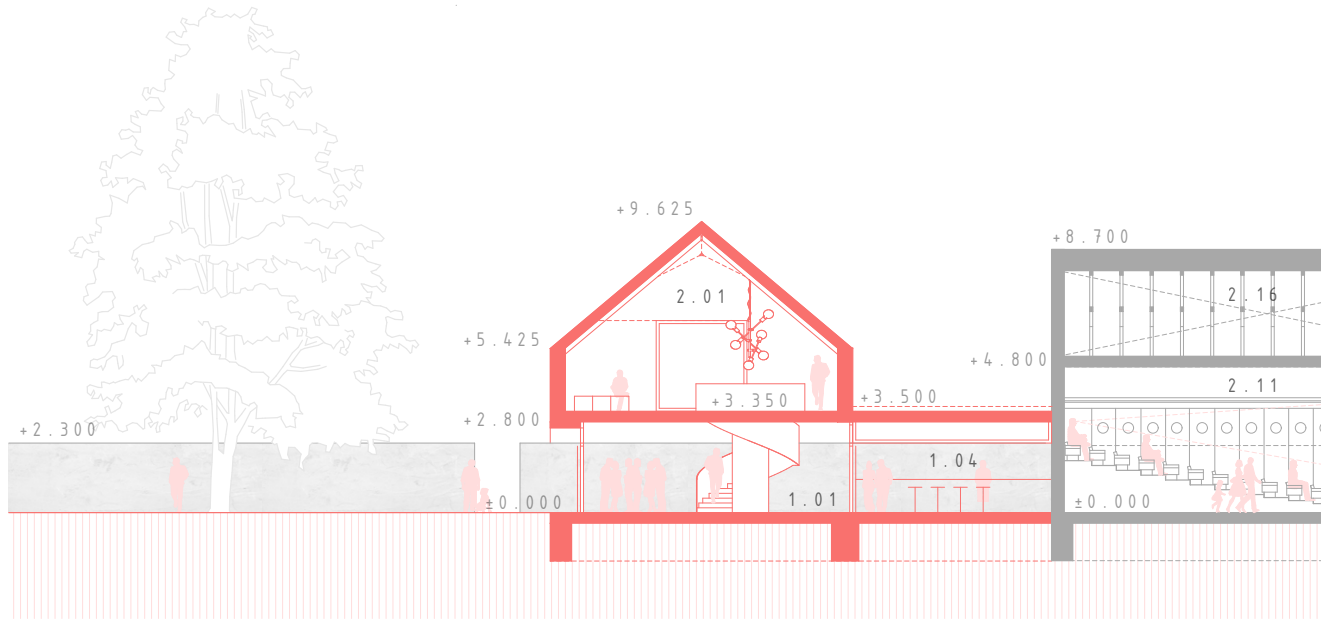
- 2.01 společenská spolková hala
- 2.02 úklidová místnost, sklad
- 2.03 chodba
- 2.04 skříňky
- 2.05 wc ženy
- 2.06 wc muži
- 2.07 spolková místnost (10 osob, 20m<sup>2</sup>)
- 2.08 spolková místnost (10 osob, 20m<sup>2</sup>)
- 2.09 kuchyňka
- 2.10 velká sp. místnost (30 osob, 50m<sup>2</sup>)
- 2.11 prostor nad divadelním sálem
- 2.12 provaziště
- 2.13 ochoz
- 2.14 schodiště
- 2.15 kulisárna

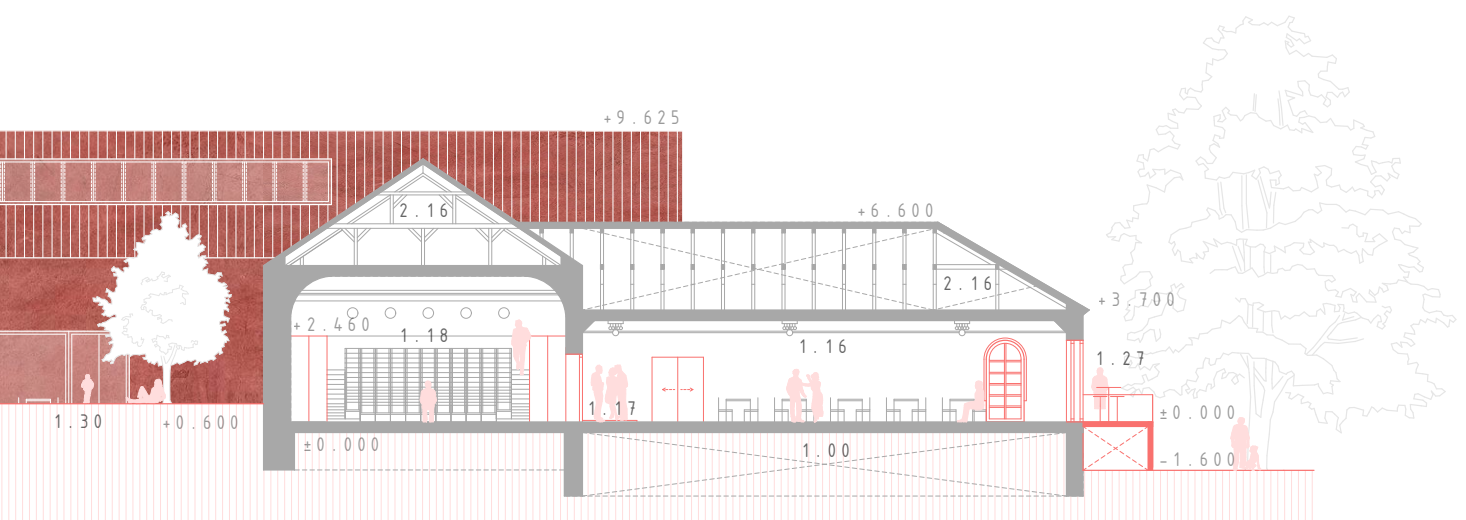
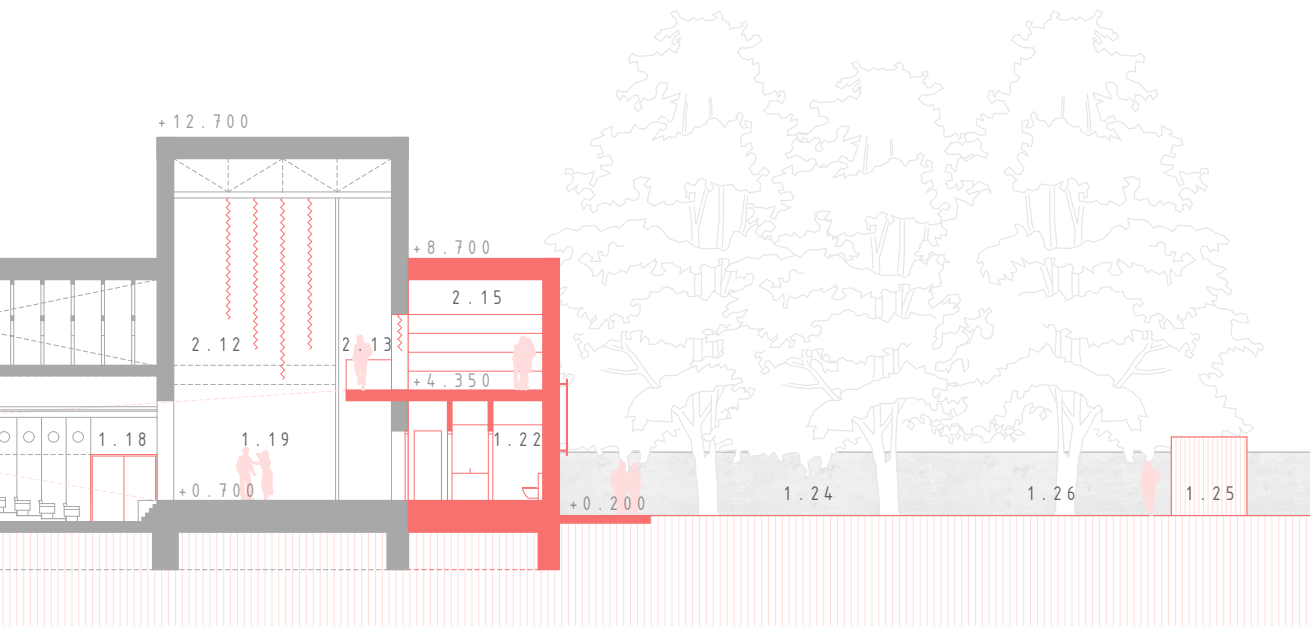




5 m

- |      |                                   |      |                              |
|------|-----------------------------------|------|------------------------------|
| 1.00 | technické zázemí                  | 1.26 | zahrada, parkán              |
| 1.01 | vstupní hala                      | 1.27 | terasa u tanečního sálu      |
| 1.04 | foyer, vnitřní náměstí            | 1.28 | venkovní parket              |
| 1.16 | taneční sál (100 osob)            | 1.30 | zahrada                      |
| 1.17 | kapela                            | 2.01 | společenská spolková hala    |
| 1.18 | divadelní sál, kinosál (150 osob) | 2.11 | prostor nad divadelním sálem |
| 1.19 | jeviště                           | 2.12 | provazišťe                   |
| 1.22 | wc herci                          | 2.13 | ochoz                        |
| 1.24 | letní kino                        | 2.15 | kulisárna                    |
| 1.25 | promítací budka, občerstvení      | 2.16 | půdní prostor                |





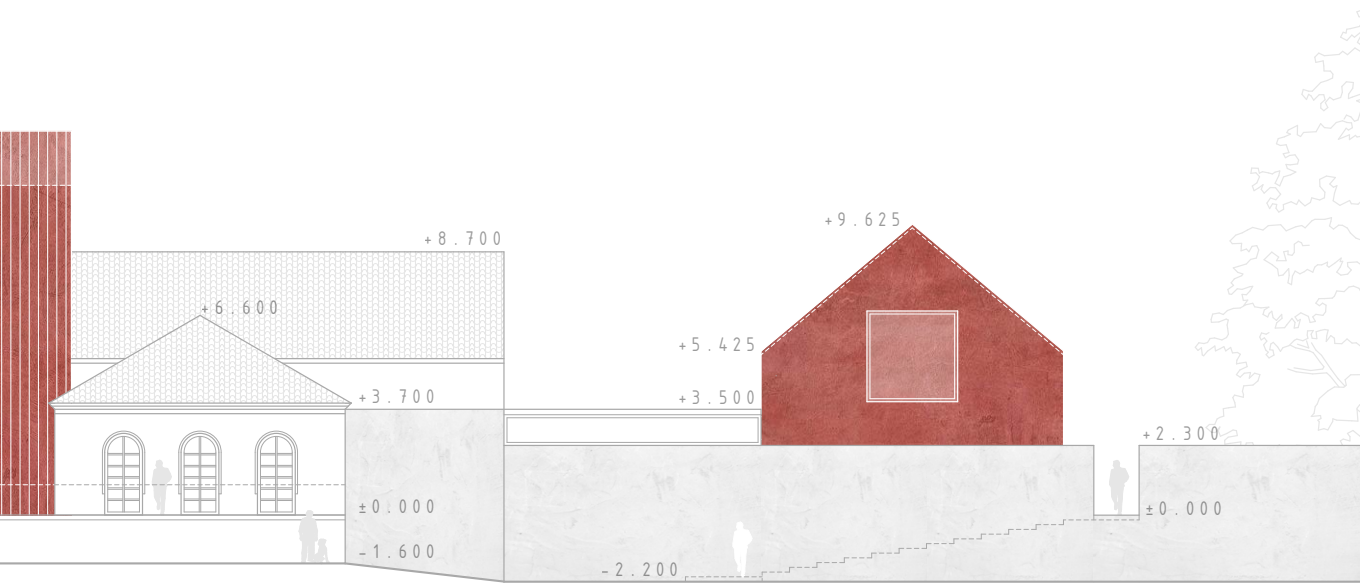
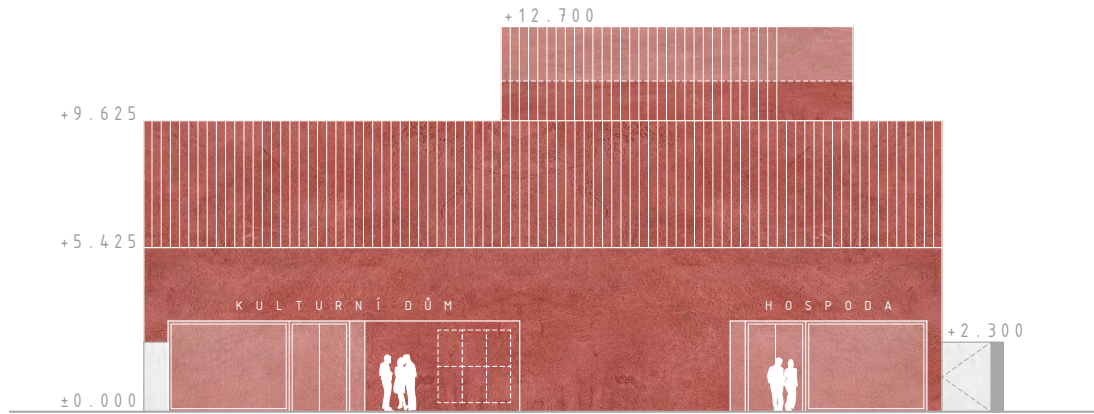
řezy B-B'

5m



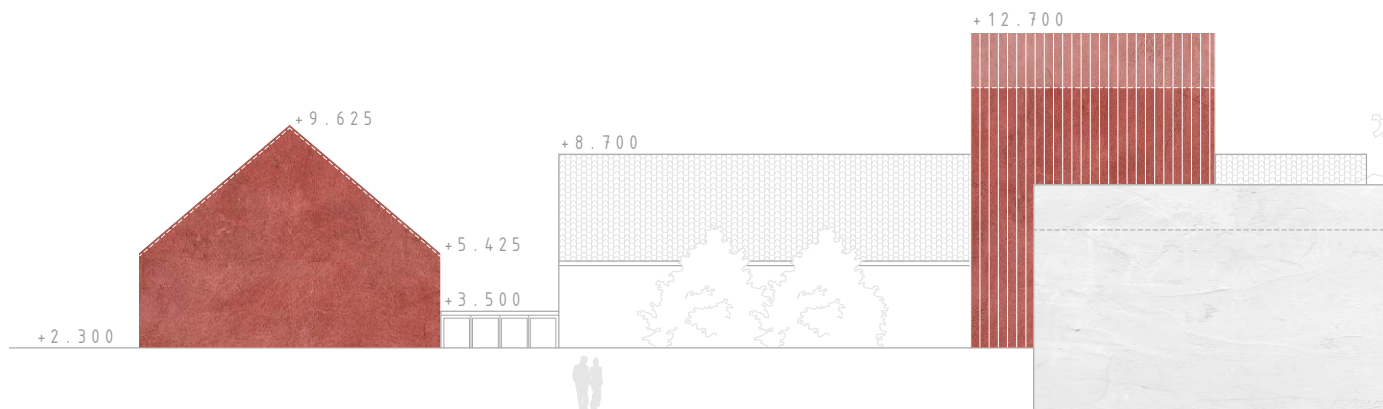
pohled na hl. vstup (ul. Pražská)

M 1:250



pohled od načné stezky (ul. Okružní)

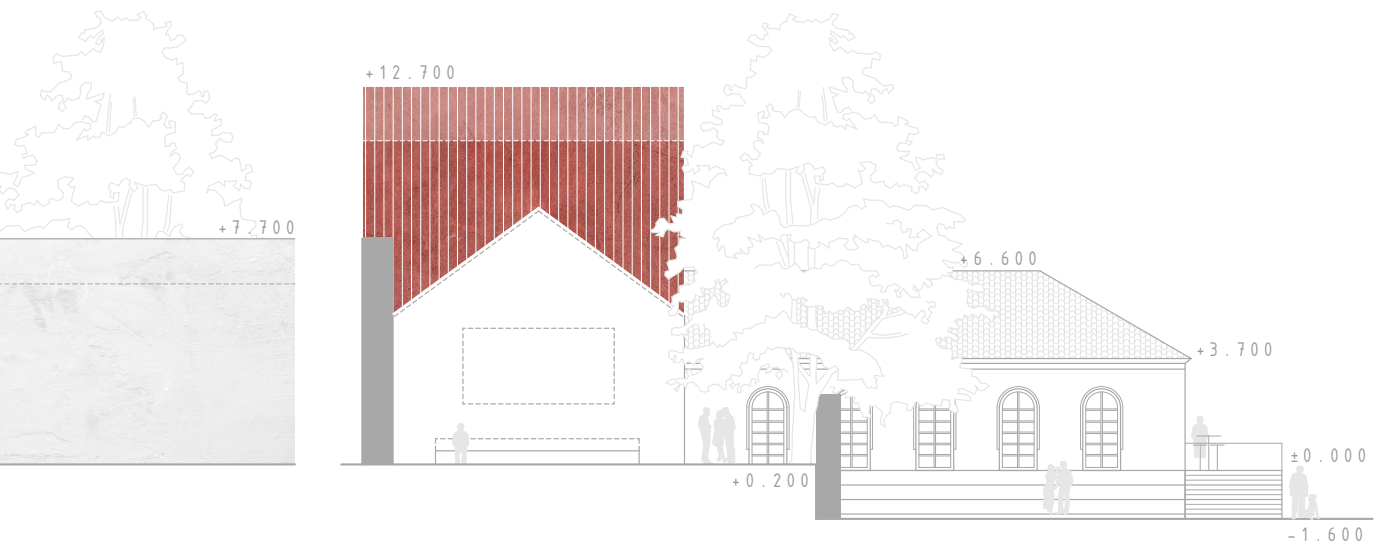
5m



pohled od centra (ul. Pivovarská)

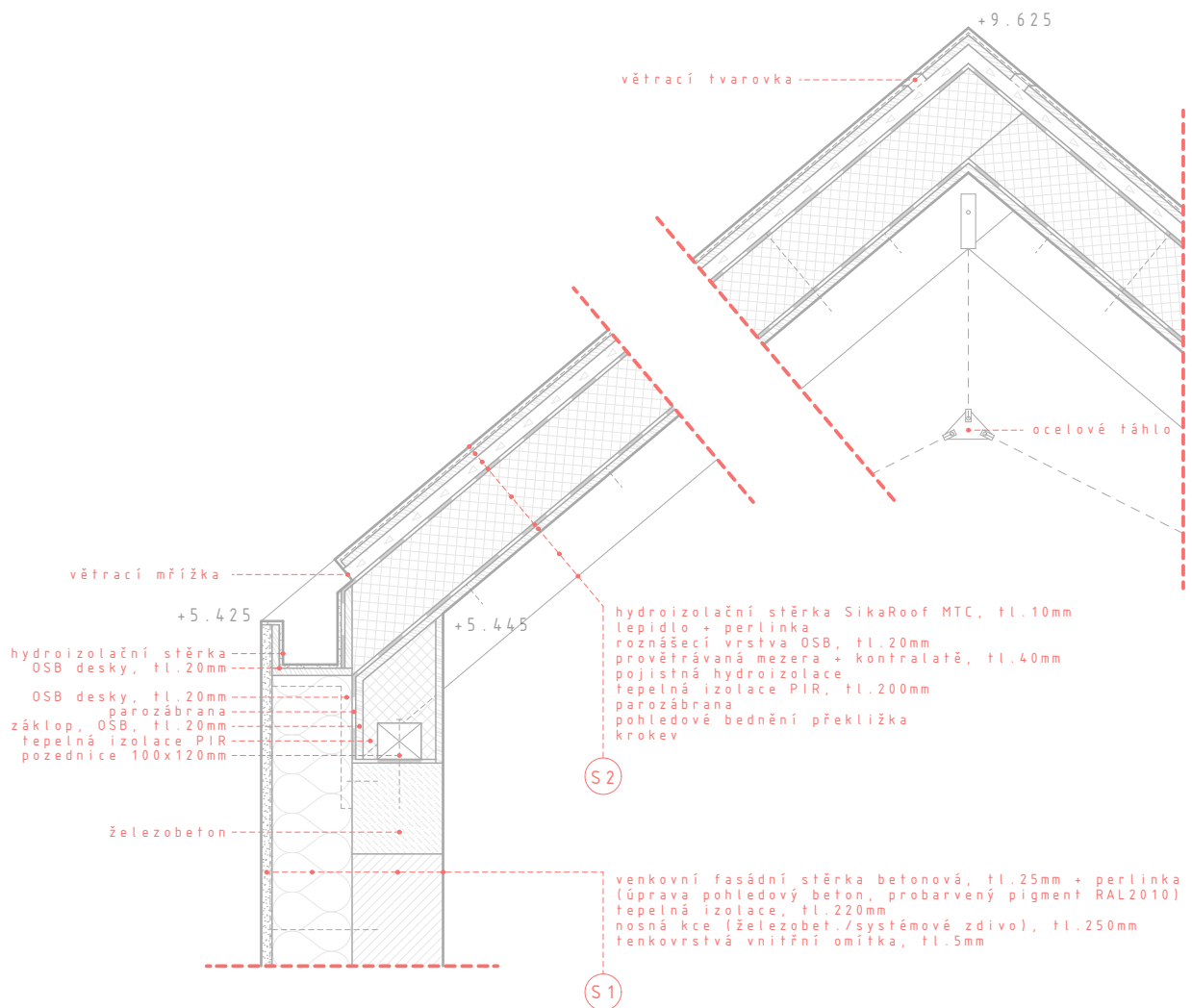
M 1:250

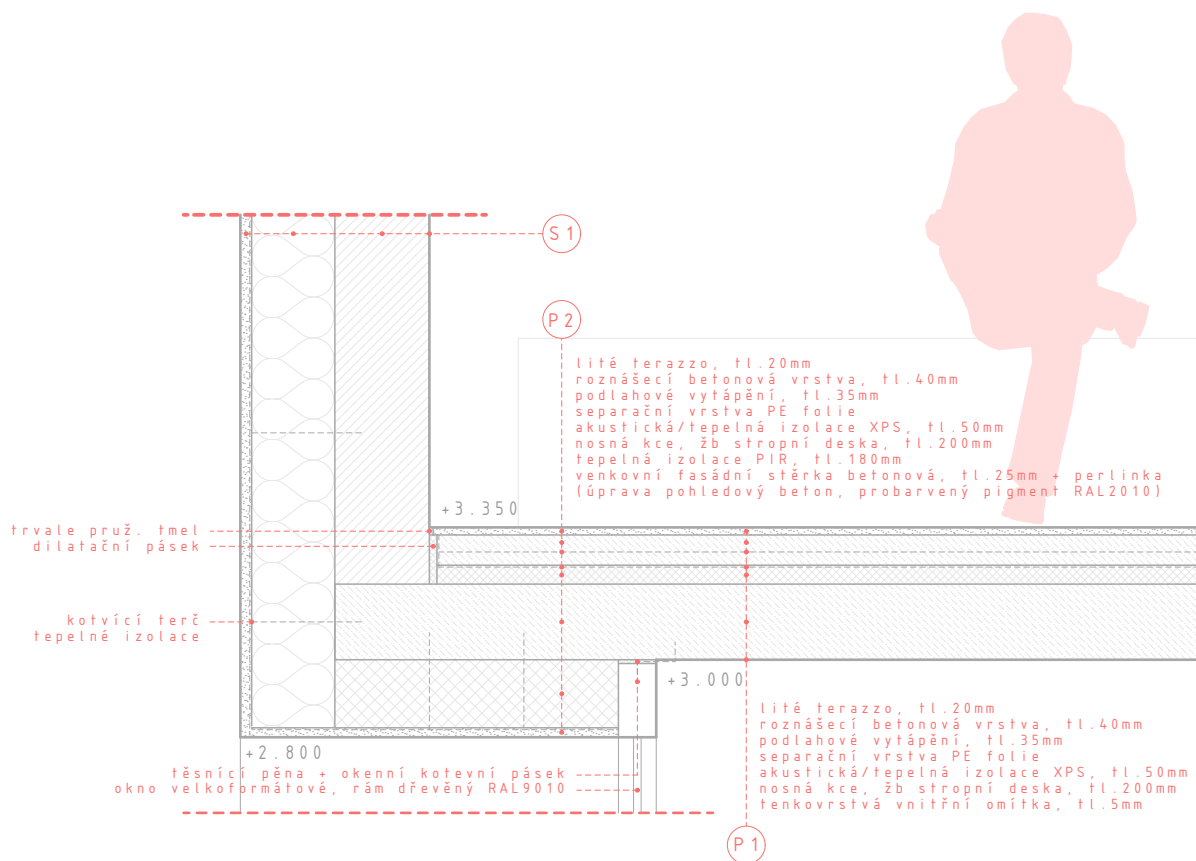




pohled z parkánu (soukromé zahrady KD)

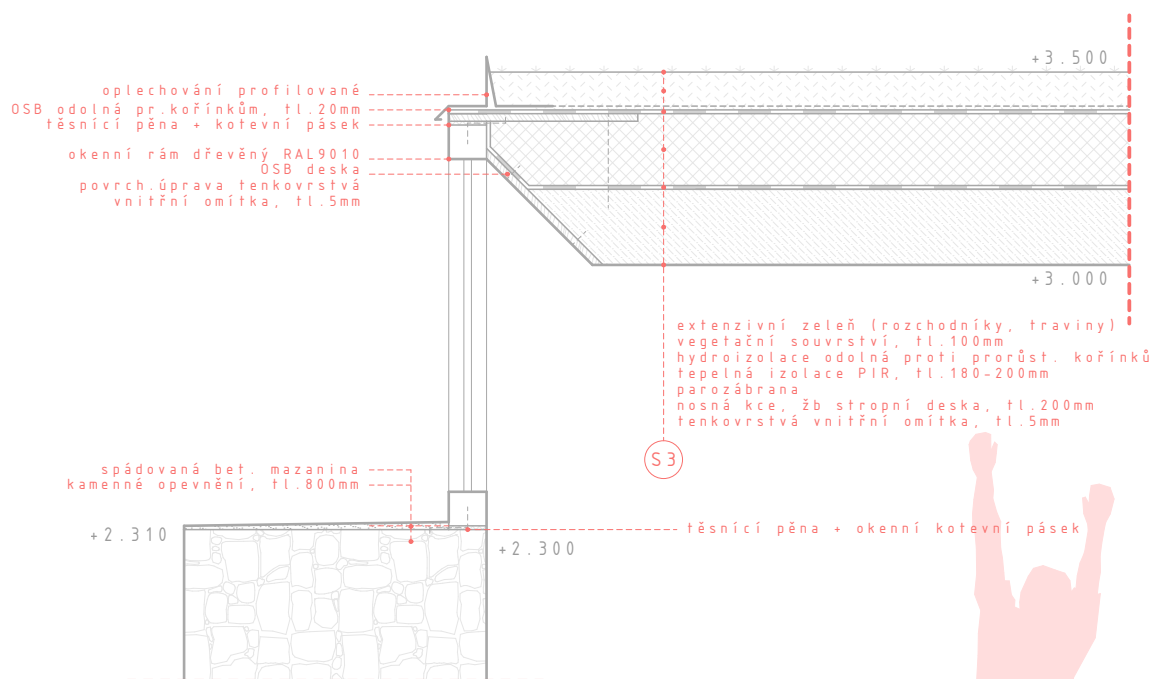
5m





detail nadpraží vstupního prostoru

0.5m

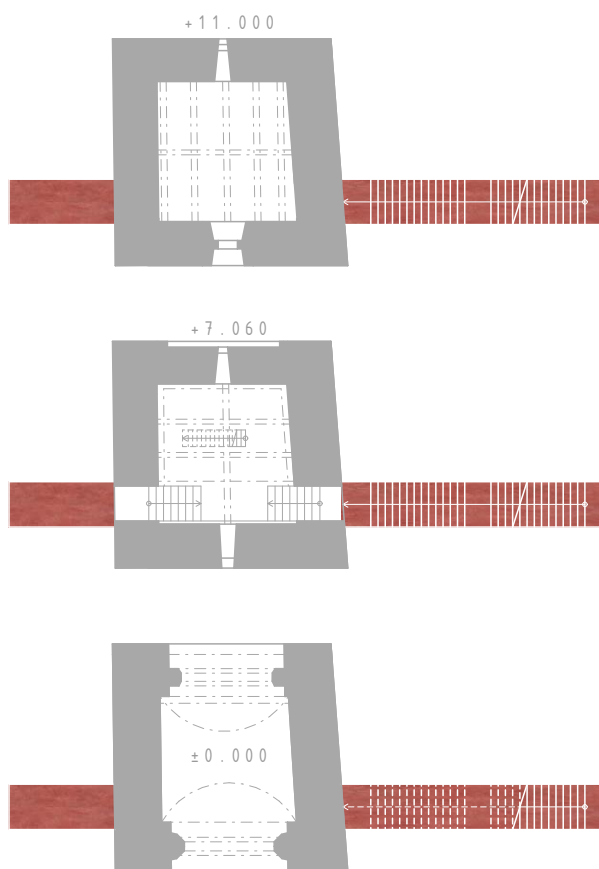


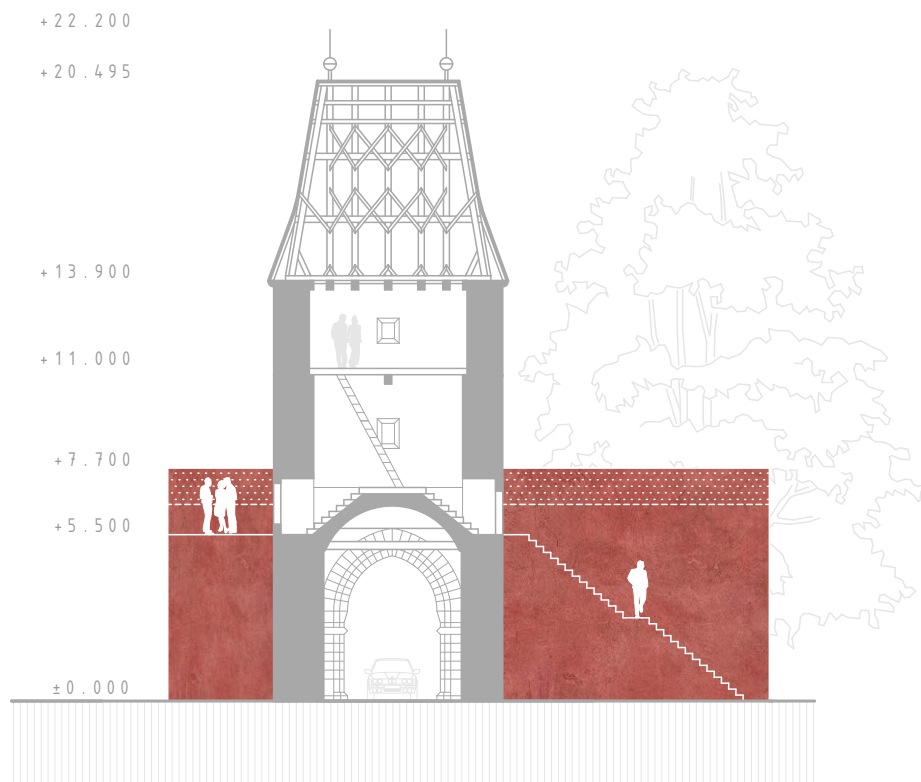
NA STŘELNICI

---

0.5m

---





řez kolmý na průjezd

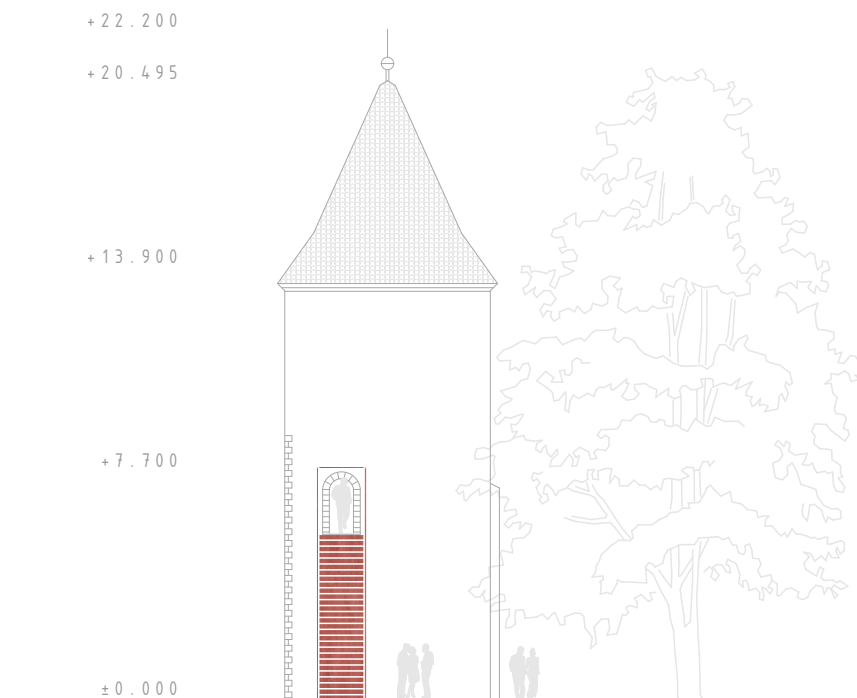


5m



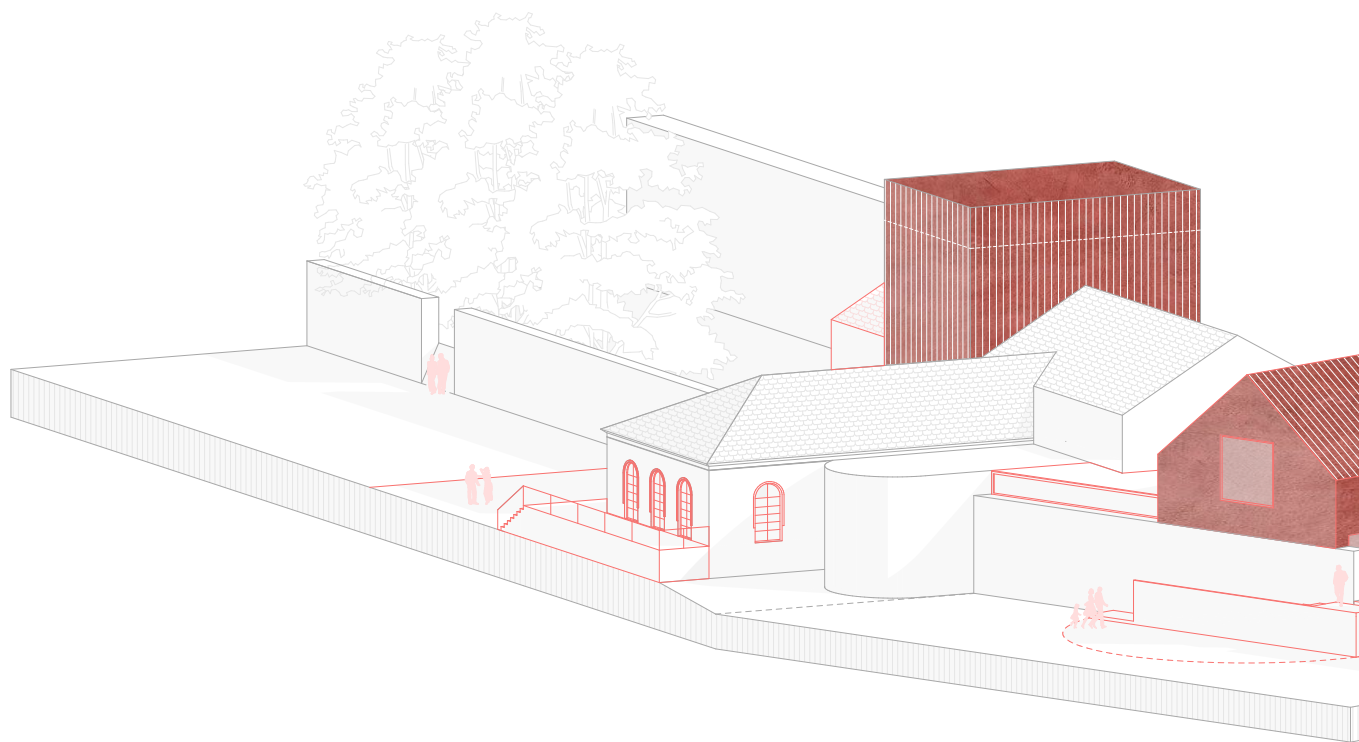
I

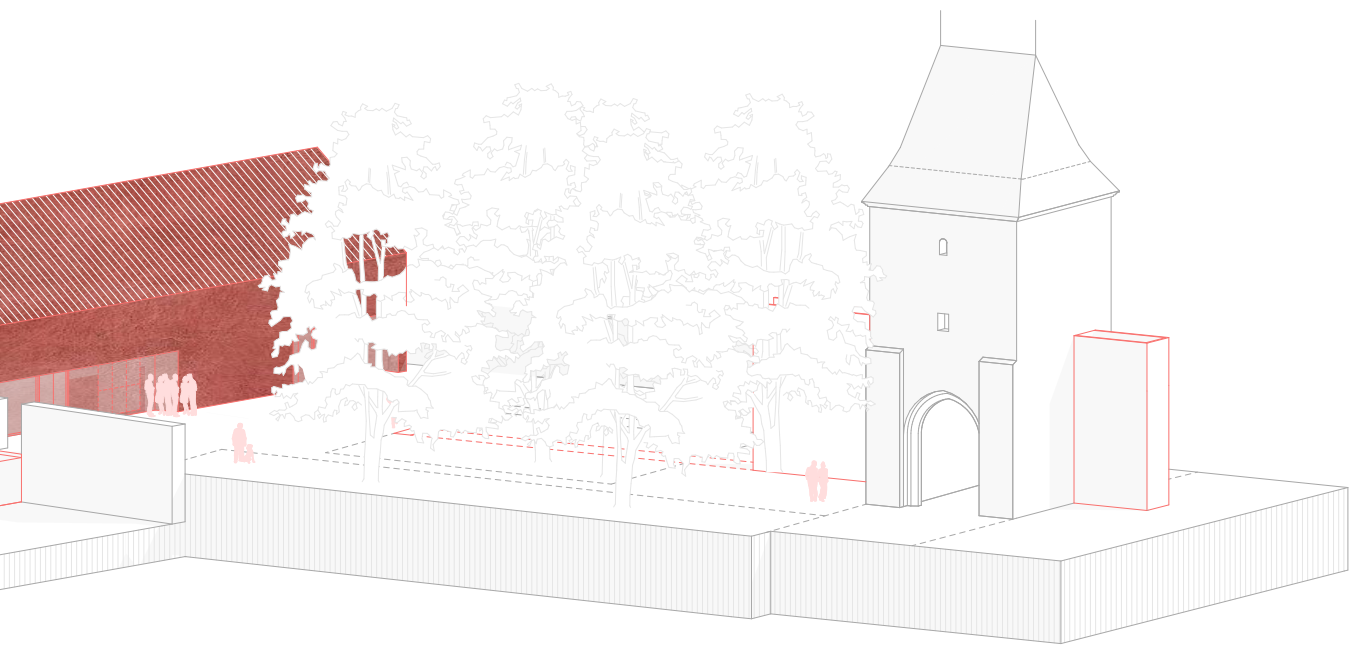


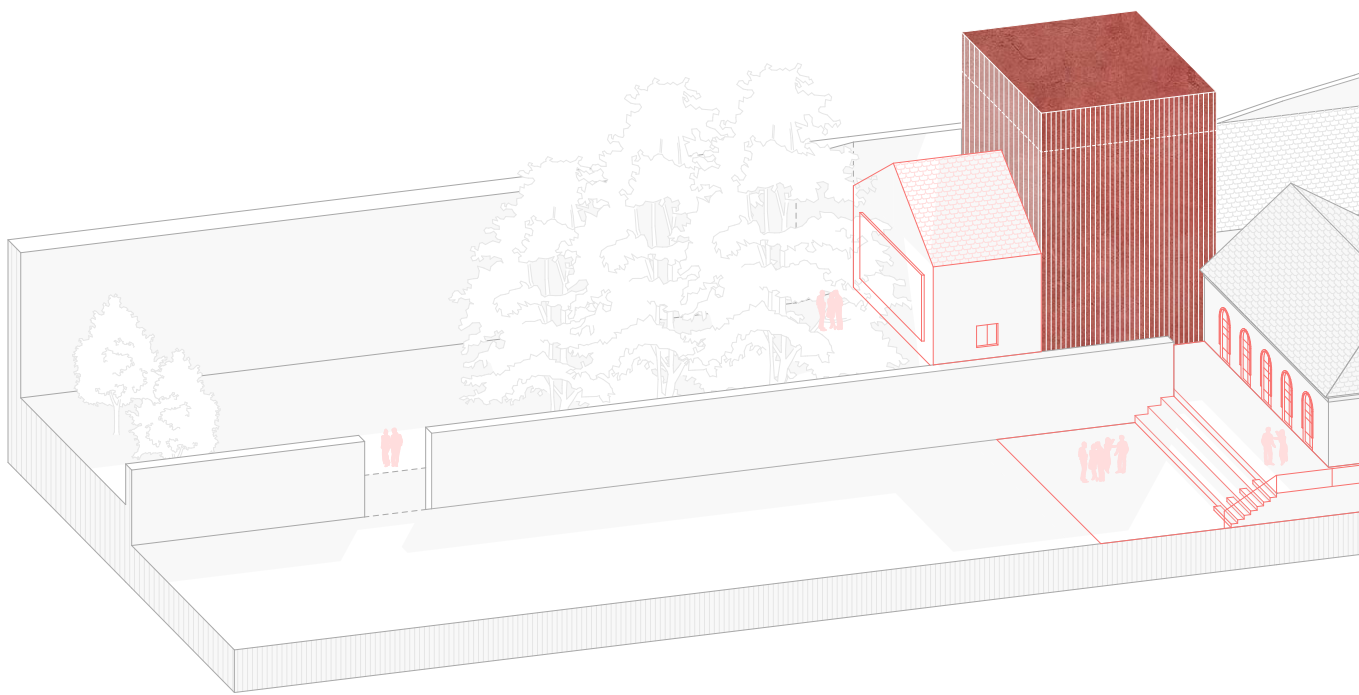


pohled západní

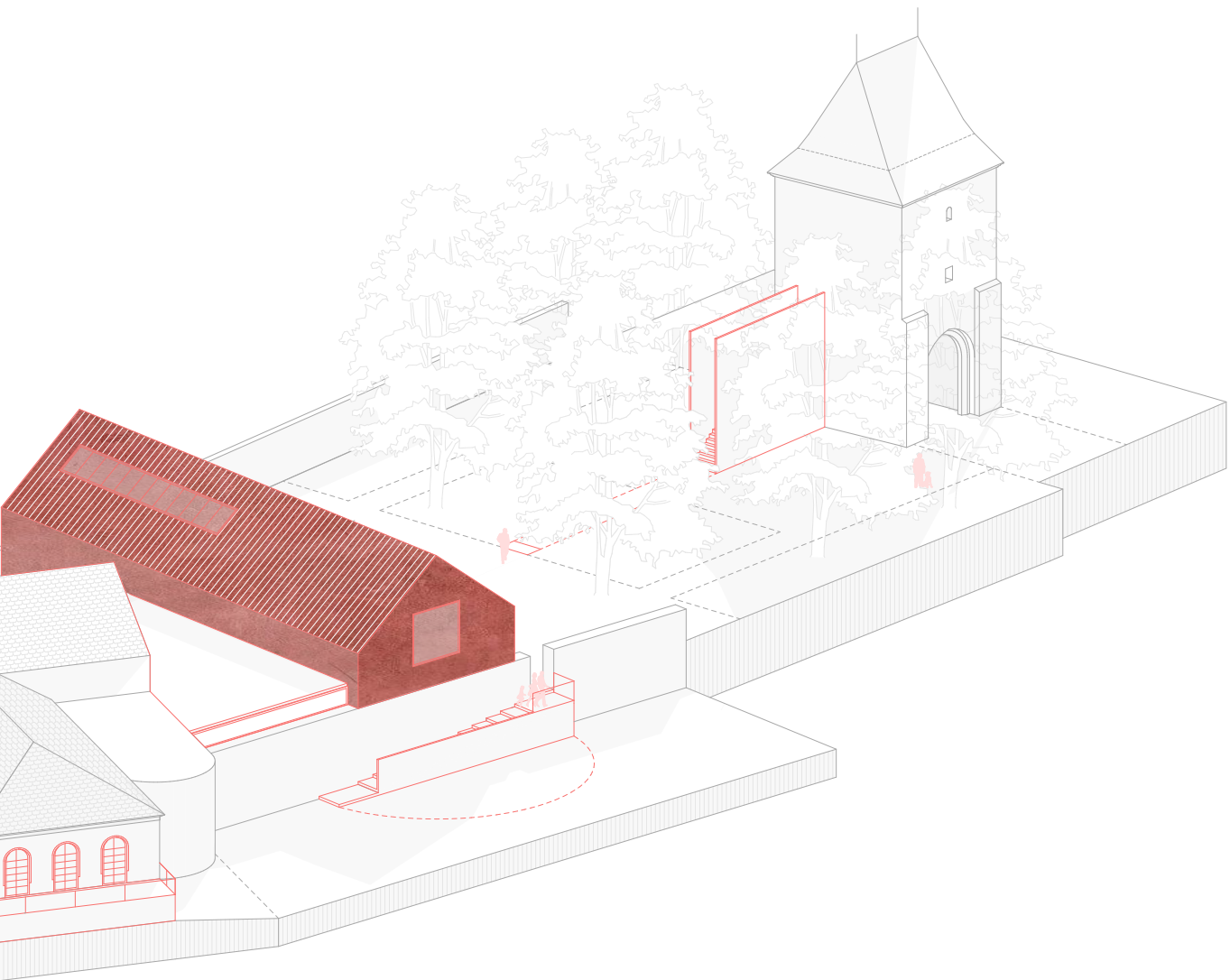
----- 5m







nadhled od ul. Okružní





> *původní*  
 > *kombinace bílé barvy a pálené střešní krytiny na sedlových střechách historického centra...*



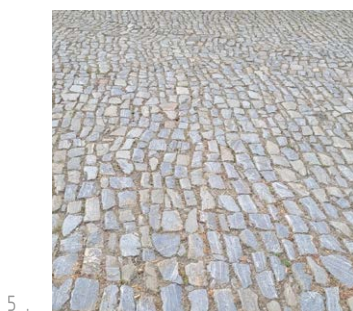
> *původní*  
 > *bílá omítka na stávajících objektech kulturního domu i Pražské brány...*



> *původní i nové*  
 > *hladká omítka, historická režná kamenná zeď, úzké rámy okenních a dveřních otvorů...*

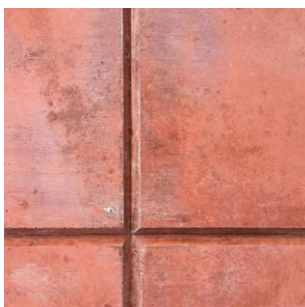


> *nové*  
 > *povětrnostně odolná ocel (corten) použita u hmoty schodiště, které umožňuje přístup na Pražskou bránu...*



> *původní*  
 > *kamenná dlažba, která je použita v historickém centru Kouřimi...*

6.



> nové  
> hydroizolační stěrka Sikarroof MTC  
fasádní stěrka betonová (úprava pohledový beton, probarvený pigment RAL 2010)  
na novostavbu KD...

7.



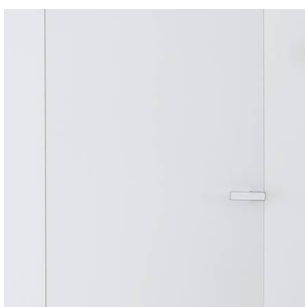
> nové  
> podlaha lité terazzo v bílo-běžovém odstínu...

8.



> původní  
> původní dřevěné dubové parkety ponechané v tanečním sále...

9.



> nové  
> skryté zárubně a dveře v povrchové úpravě stěny (např. dorsis.cz)...

10.



> nové  
> interiérové prvky, obklad dřevo dub...





pohled z Parkánského náměstí (ul. Pražská)











pohled na venkovní plochu taneč. sálu



vstup do kulturního domu Na Střelnici



# KULTURNÍ









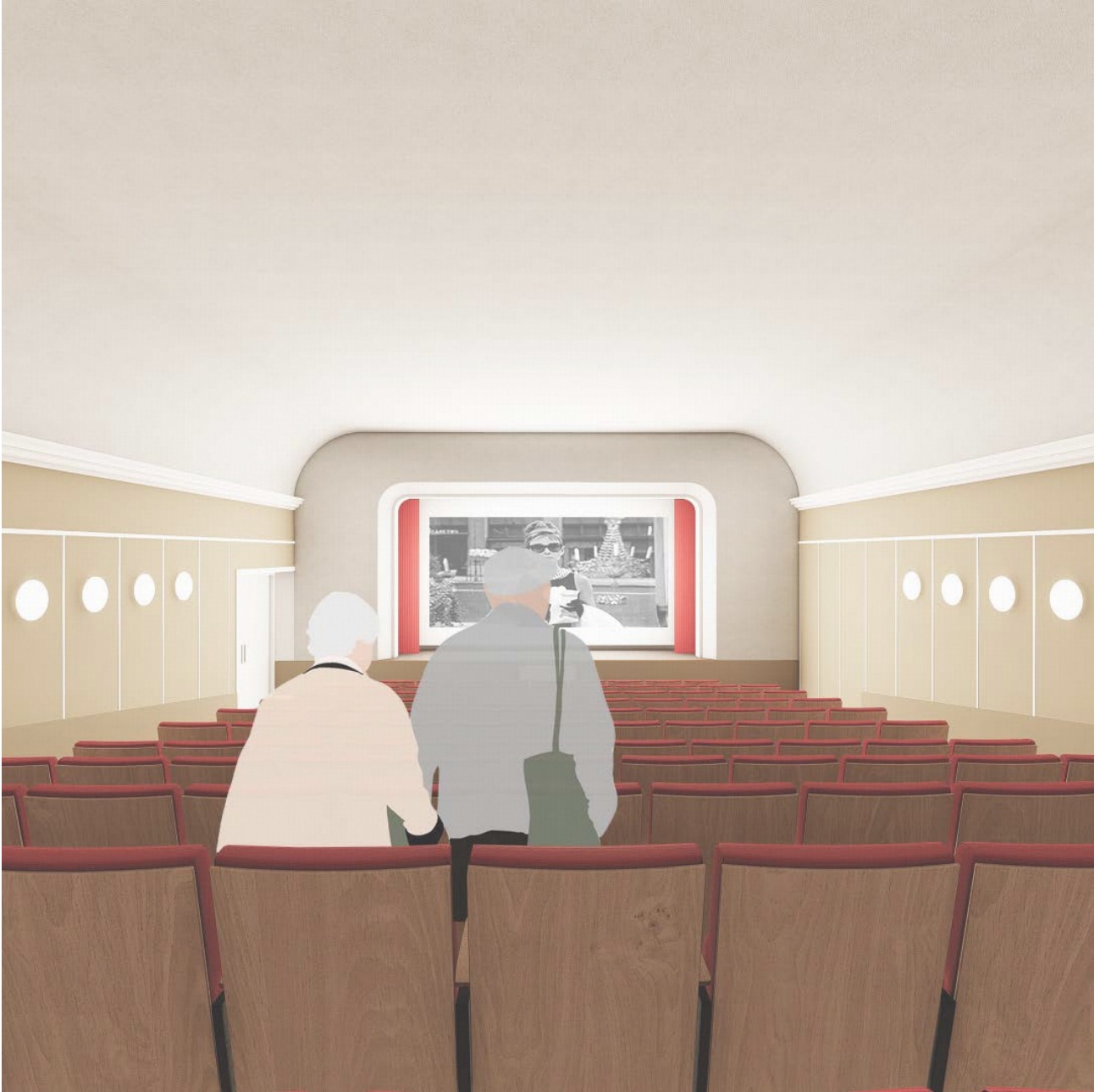
divadelní sál, pohled z jeviště

taneční sál













společenská hala spolkových místností







## CITACE

-----  
>C.Richter <https://citaty.net/>  
>L.Veverka <https://vltava.rozhlas.cz/>  
>J.Tůma <https://kourim.webnode.cz/>  
>P.Vorlík Poválečné kulturní domy.  
časopis BETON tks 1/2018

## ZDROJE

-----  
>mapové  
<https://nahlizenidokn.cuzk.cz>  
<https://mapy.cz>  
<https://eagri.cz/public/app/lpisext/lpis/verejny2/plpis/>  
<https://www.openstreetmap.org>  
Územní plán města Kouřim, 2011

>fotografie  
historické fotografie: e-sbírky NM  
aktuální stav: autorka práce

>internetové  
<https://www.mestokourim.cz>  
<https://www.czso.cz>  
<https://cuzk.cz>  
<https://www.amaterskedivadlo.cz>  
<https://kourim.webnode.cz>  
<https://www.theatre-architecture.eu>  
<https://www.cestyapamatky.cz/kolinsko>  
<https://divisare.com/>  
<https://www.hrady.cz/palac-dum-stodoly>  
<https://cs.wikipedia.org>  
<https://www.moderniobec.cz/kulturni-domy-na-prahu-tretiho-tisicileti/>

K přemyslovskému opevnění města Kouřimi, RAZÍM, Ladislav. Článek dostupný na: [https://digilib.phil.muni.cz/bitstream/handle/11222.digilib/139625/2\\_ArchaeologiaHistorica\\_11-1986-1\\_27.pdf?sequence=1](https://digilib.phil.muni.cz/bitstream/handle/11222.digilib/139625/2_ArchaeologiaHistorica_11-1986-1_27.pdf?sequence=1)

>tištěné  
Ottův slovník naučný, sv. 14, str. 1006

Umělecké památky Čech. Příprava vydání Emanuel Poche. Svazek II. K/0. Praha: Academia, 1978. 580 s., s. 121-123.

## KONZULTACE

-----  
>vedoucí práce Ing.arch.Josef Mádr  
>odbor.asistent Ing.arch. Štěpán Tomš  
>pož.bezpečnost Ing.Neubergová Ph.D  
>detaily Ing.arch. Klanc  
(prezentace PS VI)

POHORECKÁ, Žofie. Divadlo v Kouřimi: 1820-1913: řeč při otevření městského divadla 1. listopadu 1913. V Kouřimi: Nákladem spolku divadelních ochotníků, 1914. 66 s., [4] l. obr. příl.

Národní listy, 13.12.1873, č.r.13, str.2.

**ČESKÉ VYSOKÉ UČENÍ TECHNICKÉ V PRAZE**  
**FAKULTA ARCHITEKTURY**

**AUTOR, DIPLOMANT:** Bc. Klára Schmiedová  
AR 2020/2021, ZS

**NÁZEV DIPLOMOVÉ PRÁCE:**  
(ČJ) *NA STŘELNICI: Kulturní a společenské centrum Kouřim*

(AJ) *NA STŘELNICI: Cultural and social center Kouřim*

**JAZYK PRÁCE:** český

**Vedoucí práce:** *Ing. arch. Josef Mádr*

**Ústav:** *Ústav navrhování II*

**Oponent práce:** *Ing. arch. Miroslava Gulbisová*

**Klíčová slova**  
(česká): *kulturní dům, společenské centrum, rekonstrukce, Kouřim, Střelnice*

**Anotace**  
(česká): *Diplomová práce se zabývá rekonstrukcí a dostavbou kulturního a společenského domu v Kouřimi. Úkolem je rozplést nánosy času, které dům oslabují a vyřešit následnou dostavbu v historickém kontextu města Kouřimi.*

**Anotace** (anglická): *The diploma thesis contains the reconstruction and completion of the Cultural and social center Kouřim. The main task is to recognize quality elements of initial architecture and get rid of weakening interventions in to building, also design new extension of the building in the historical context of the town Kouřim.*

## Prohlášení autora

Prohlašuji, že jsem předloženou diplomovou práci vypracoval samostatně a že jsem uvedl veškeré použité informační zdroje v souladu s „Metodickým pokynem o etické přípravě vysokoškolských závěrečných prací.“

V Praze dne  
1.2.2022

podpis autora-diplomanta



*Tento dokument je nedílnou a povinnou součástí diplomové práce / portfolia a CD.*



## 2/ ZADÁNÍ diplomové práce

Mgr. program navazující

jméno a příjmení: Klára Schmiedová  
datum narození: 15.1.1996  
akademický rok / semestr: zimní semestr 2021/2022  
obor: Architektura a urbanismus  
ústav: Ústav navrhování II  
vedoucí diplomové práce: Ing. arch. Josef Mádr  
téma diplomové práce: NA STŘELNICI  
Kulturní a společenské centrum Kouřim

zadání diplomové práce:

1/ popis zadání projektu a očekávaného cíle řešení  
Rekonstrukce a dostavba kulturního a společenského domu v Kouřimi. Úkolem je rozplést nánosy času, které dům oslabují a vyřešit následnou dostavbu v historickém kontextu města Kouřimi.

2/ Pro AU/ součástí zadání bude jasně a konkrétně specifikovaný stavební program

- víceúčelový sál (divadlo, kino, plesy)
- restaurace s vazbou na exteriér, zázemí restaurace
- spolkové místnosti
- zahrada a předprostor u Pražské brány
- přístup na Pražskou bránu

3/ popis závěrečného výsledku, výstupy a měřítka zpracování

- situace širších vztahů 1:5000
- situace 1:200
- půdorysy všech pater, řezy, pohledy 1:100
- vizualizace min. 2x exteriér, 1x interiér
- výstupy a jejich měřítka mohou být vzhledem k vývoji práce upraveny dle dohody s vedoucím diplomové práce

4/ seznam dalších dohodnutých částí projektu (model)

- model 1:100
- 2x portfolio (kniha) A4
- digitální nosič

Datum a podpis studenta  
4.10.2021

Datum a podpis vedoucího DP  
5.10.2021

Datum a podpis děkana FA ČVUT

registrováno studijním oddělením dne

08 - 10 - 2021

5.10.2021

## PODĚKOVÁNÍ

---

Ráda bych především poděkovala vedení ateliéru Mádr, panu architektu Josefu Mádrovi a architektu Štěpánu Tomšovi za množství předaných znalostí a profesních rad. Dále pak za ochotný přístup, nejen u tohoto projektu, ale za všechny společné semestry na FA ČVUT...

Dále děkuji rodině a příteli Michaelovi za trpělivost a podporu během celého studia.

Poslední dík patří mé osobě za pevné nervy při dokončování této práce během vánočních svátků...







