



Staroměstské náměstí bylo svědkem mnoha dějinných událostí, státních převratů, demonstrací, ceremoniálů, ale i velkolepých oslav. Pořádaly se tu jedny z prvních trhů v Praze, které pak přerostly v hlavní pražské tržiště. Tato funkce částečně na několik týdnů v roce přetrvávala dodnes. Sportovci na náměstí slaví ty největší úspěchy, konají se tu demonstrace a turisté obdivují krásy pražských měšťanských domů, kostelů a radnice. V minulosti se tu konaly i slavnostní přísahy nebo národní manifestace (např. položení základního kamene památníku mistra Jana Husa), dříve ale i veřejné popravy (Jan Želivský, poprava 27 českých pánů).

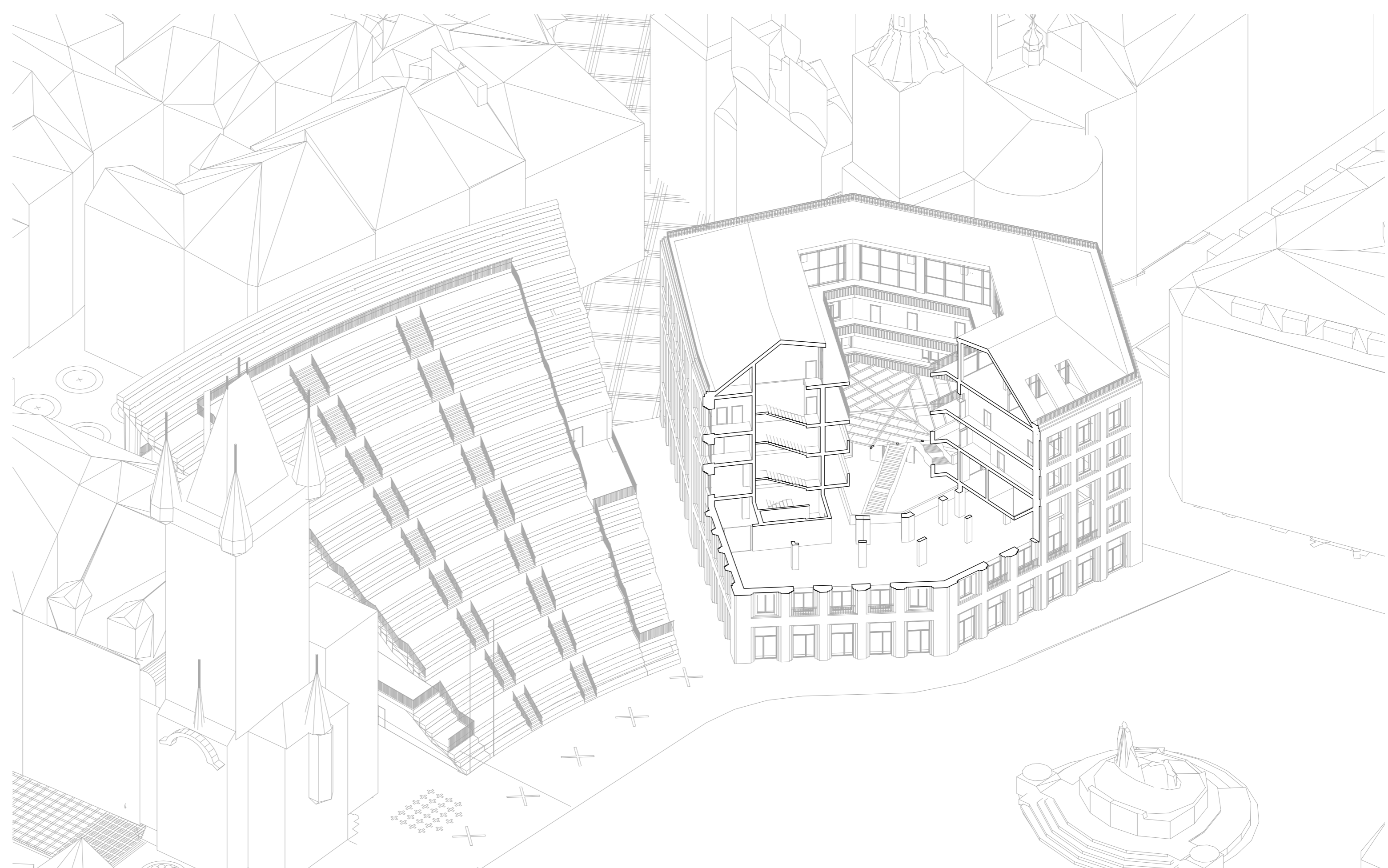
I přes četné přestavby a demolic se náměstí zachovalo svůj historický ráz. Nacházejí se tu snad všechny stavební slohy od románských sklepů, přes gotická jádra domů po barokní štít domů. Roky se vyvíjející kompozice a uzavřenost náměstí byla narušena pražskou asanací na přelomu 19. a 20. století. Neutěšenou proměnou prošel radniční blok a přilehlé budovy v severní části náměstí. Znamenalo to konec uzavřenosti a středověkého rázu náměstí. Atmosféra a život, který tu panoval, jako by se vytratil otevřeným a neurčitým prostorem v severozápadním cípu náměstí. Uzavřené klikaté a v profilu vertikální ulice narušil široký otevřený bulvár Pařížské ulice. Kompaktnost náměstí pak definitivně narušilo zboření novogotické severní části radnice na konci války. Současná beznaděj trvá více než 70 let. Slavnou Staroměstskou radnici a jeden z největších barokních měšťanských domů v Praze nahradil prázdný dočasný prostor obsazený stánky s párky, klobásami a trdelníky. Chrám sv. Mikuláše zůstal nahý, odkrytý do celého náměstí. Právě nová zástavba v těchto místech by měla navrátit zaslouženou důstojnost a kompaktnost náměstí.

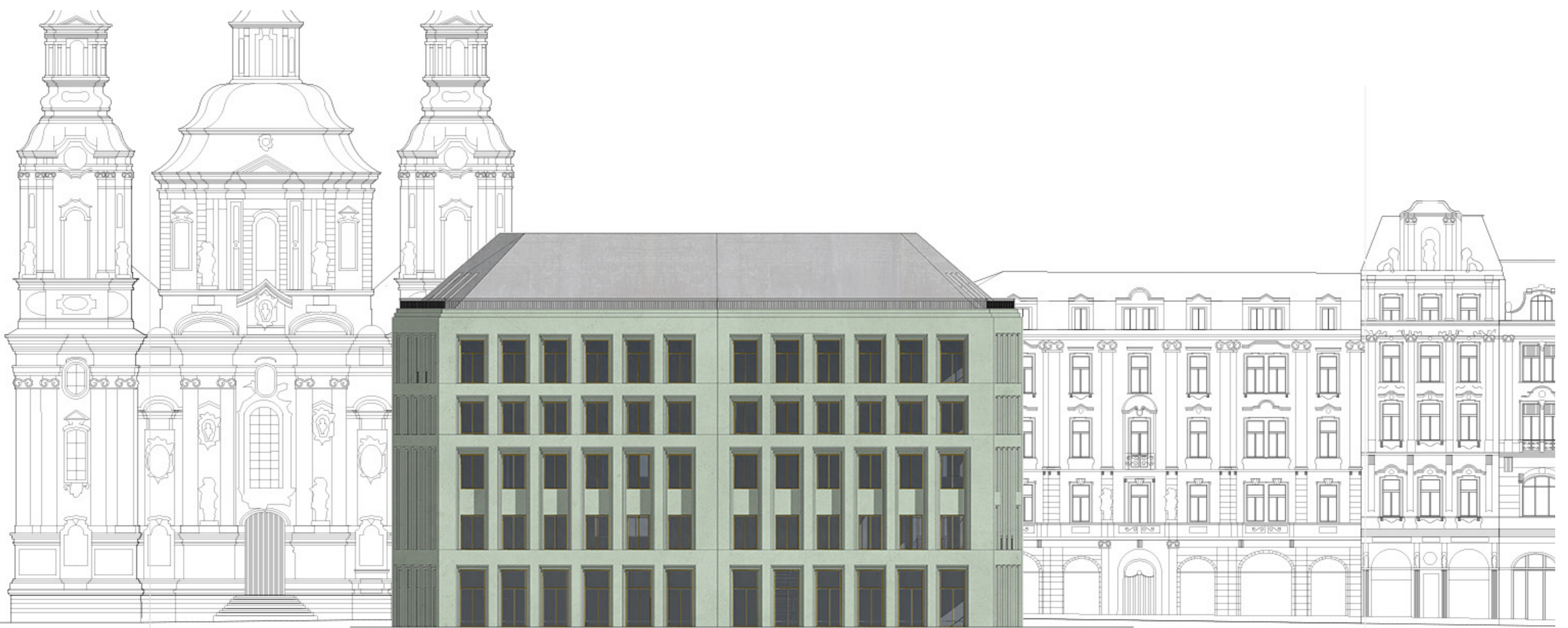
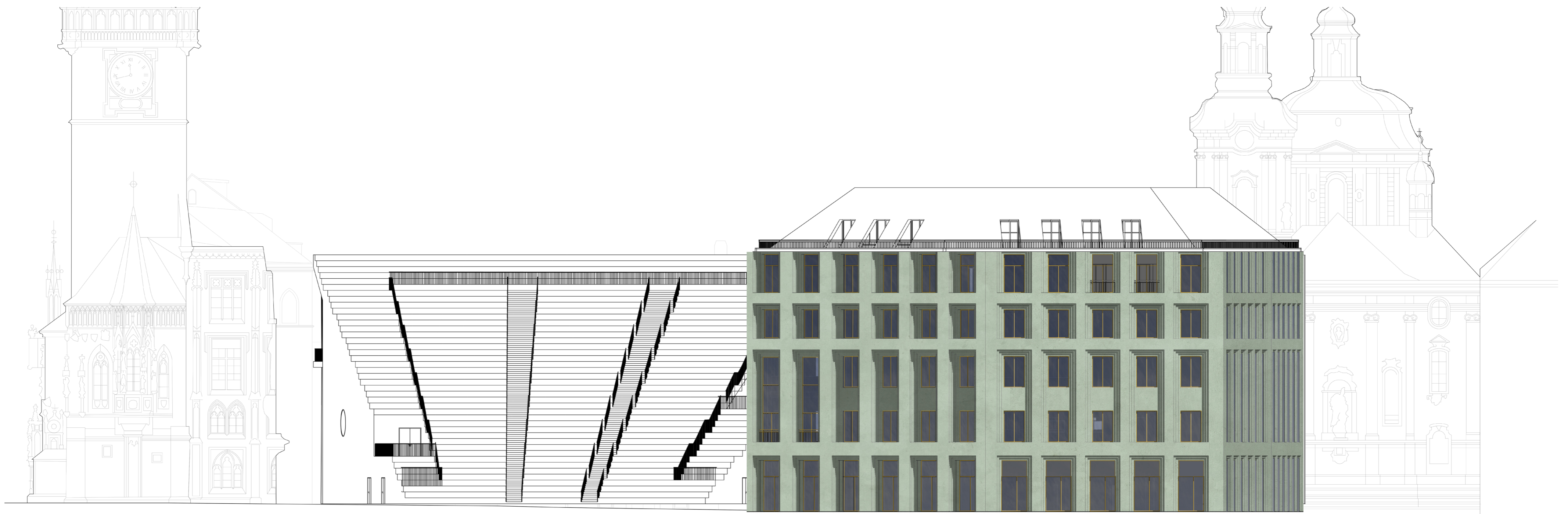
Partenry budov jsou dnes již definitivně turistifikované a z budov na náměstí se během posledních desetiletí vytrácí městotvorné funkce. Nová zástavba v severozápadním cípu tak nemusí jen napravovat chyby z přelomu století doplněním zástavby, ale napomoci náměstí se vrátit blíže lidem, blíže Pražanům, a to svým využitím. Je důležité vrátit náměstí důstojnost.

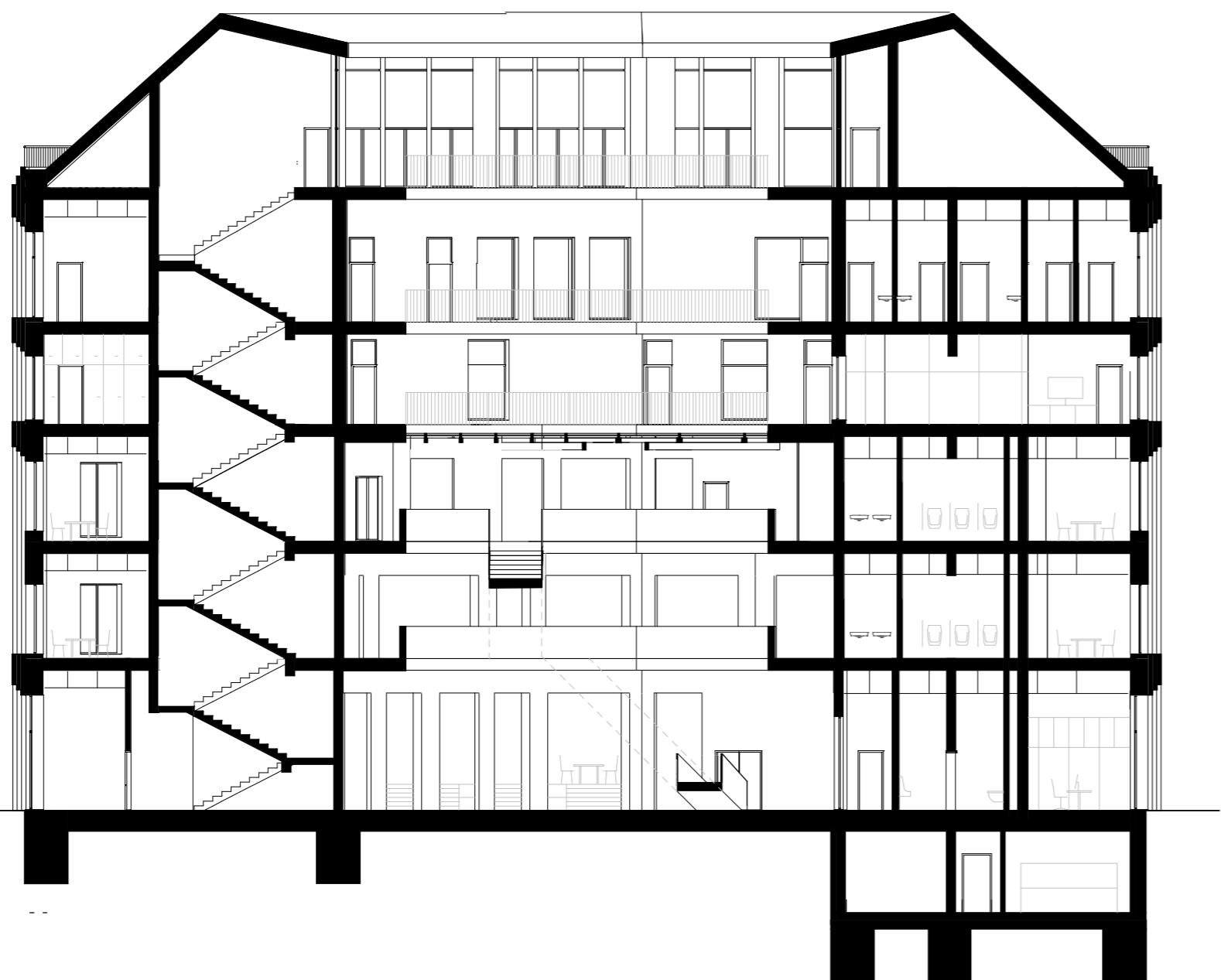
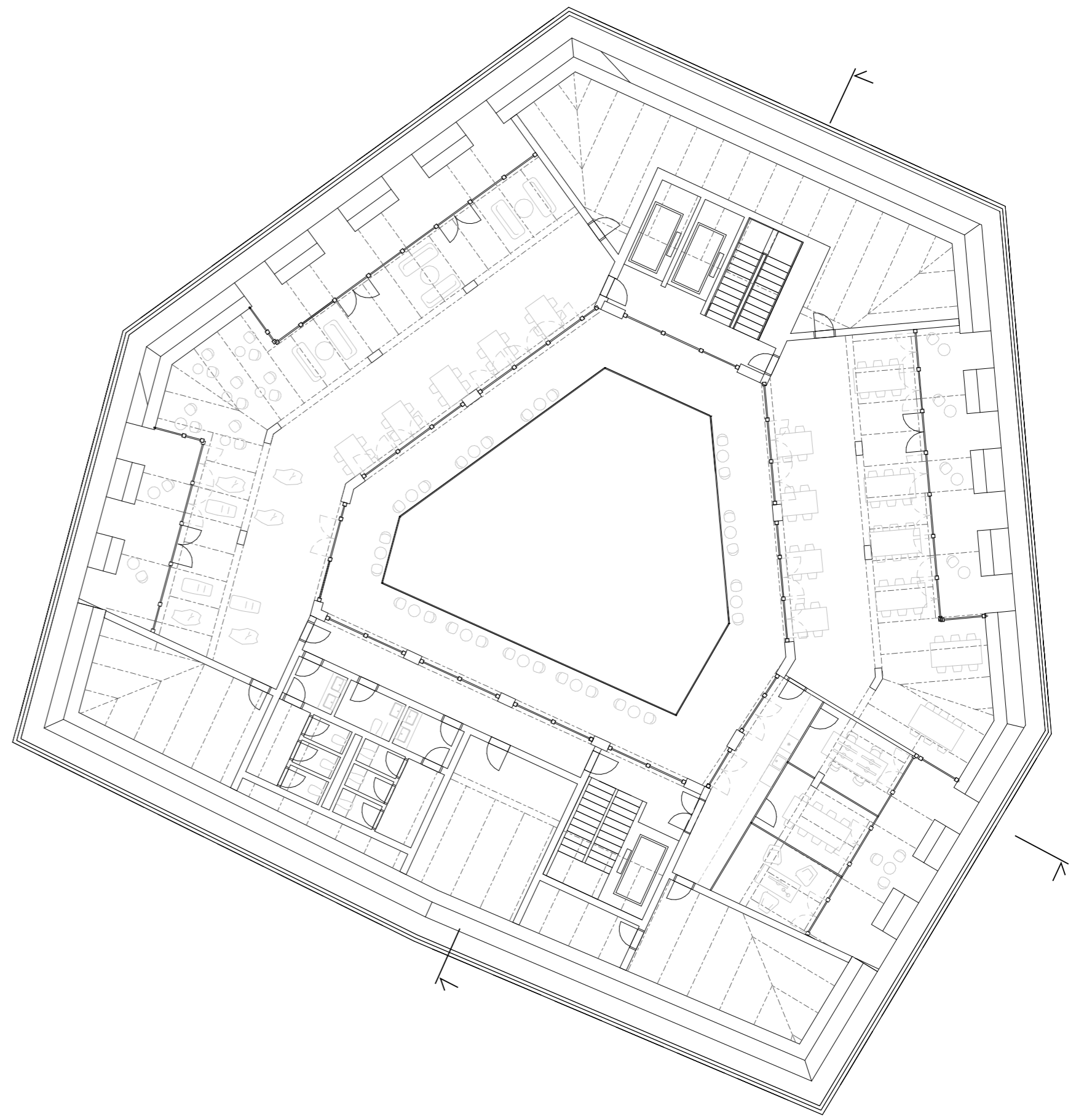
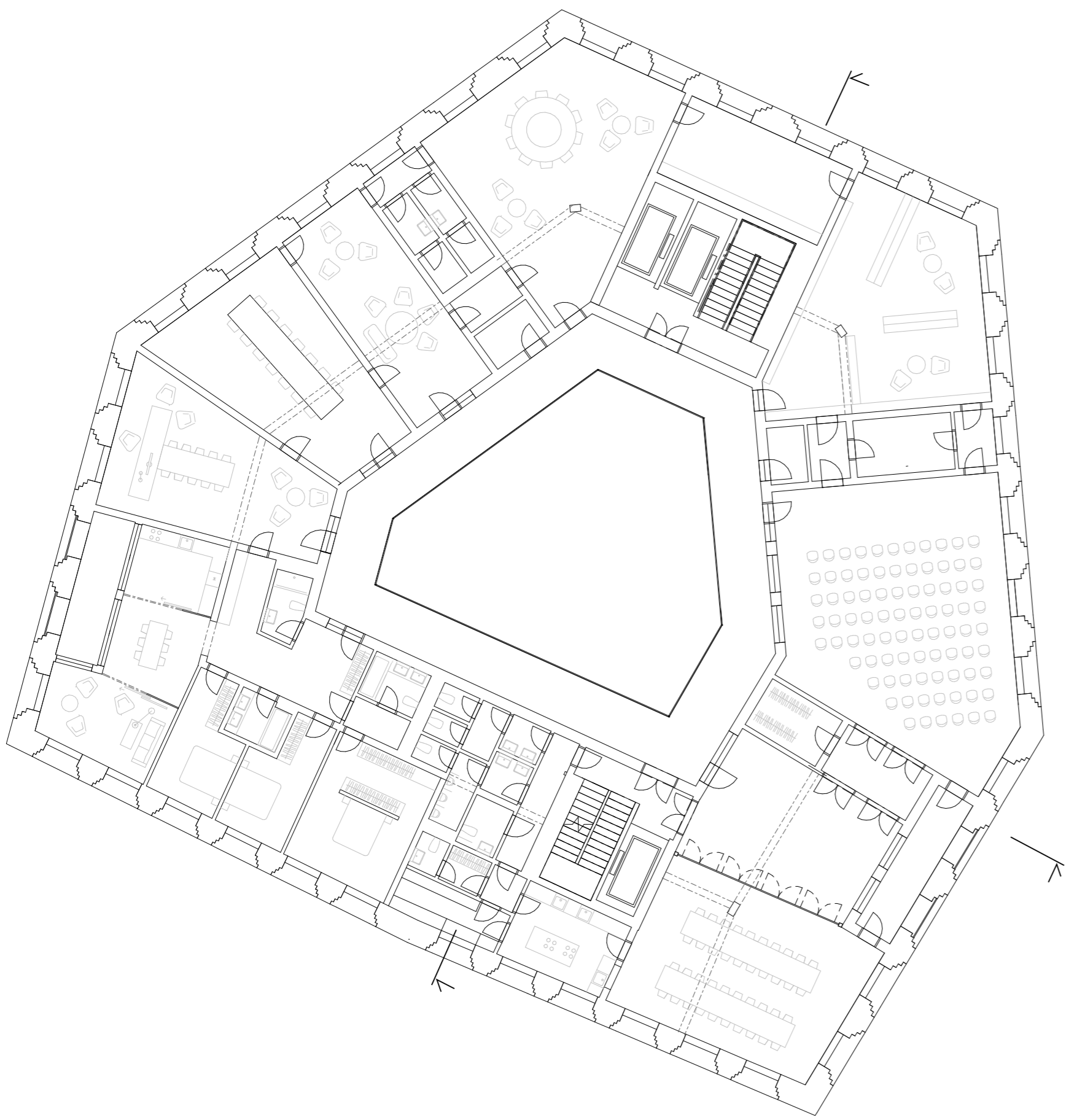
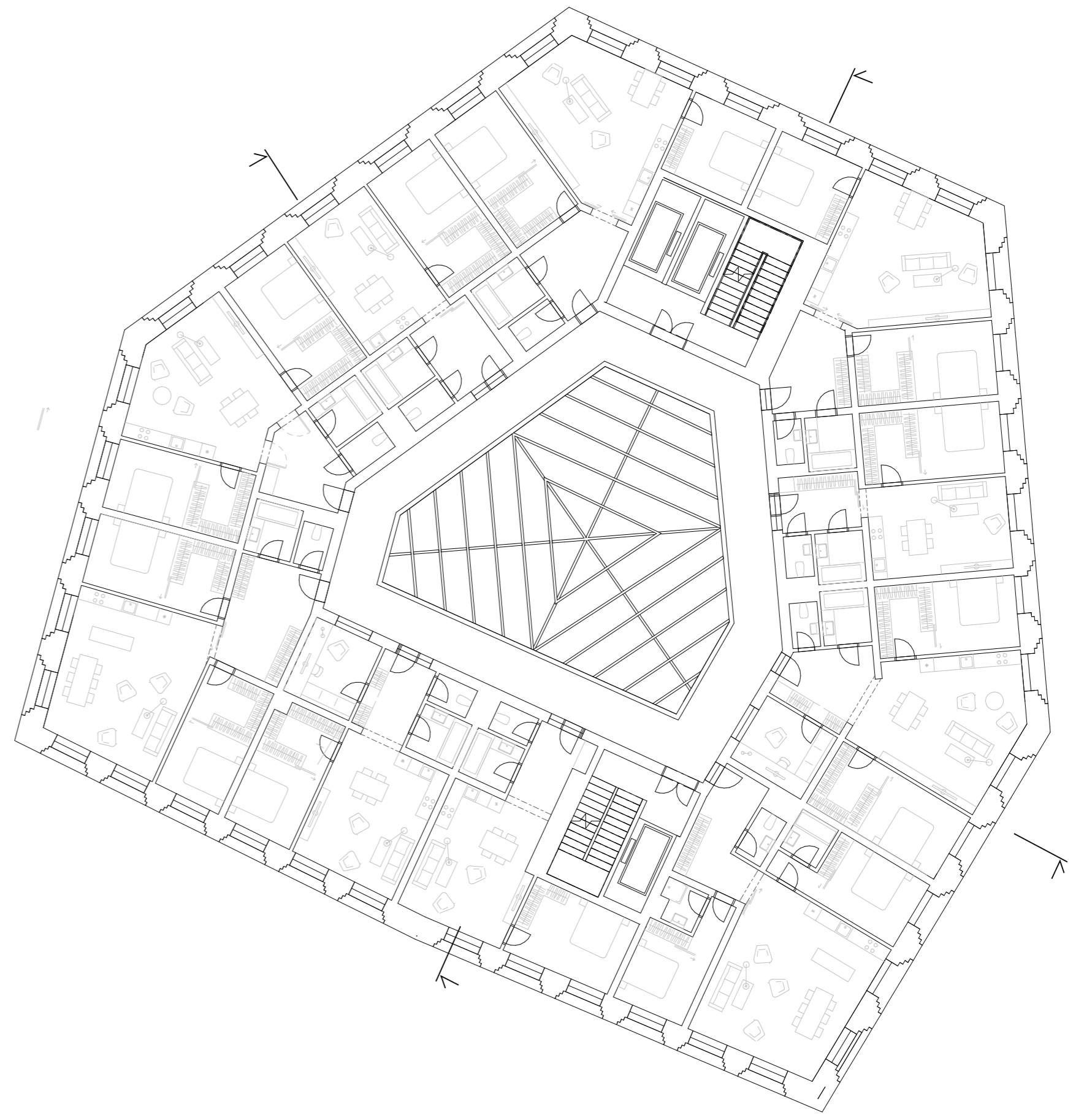
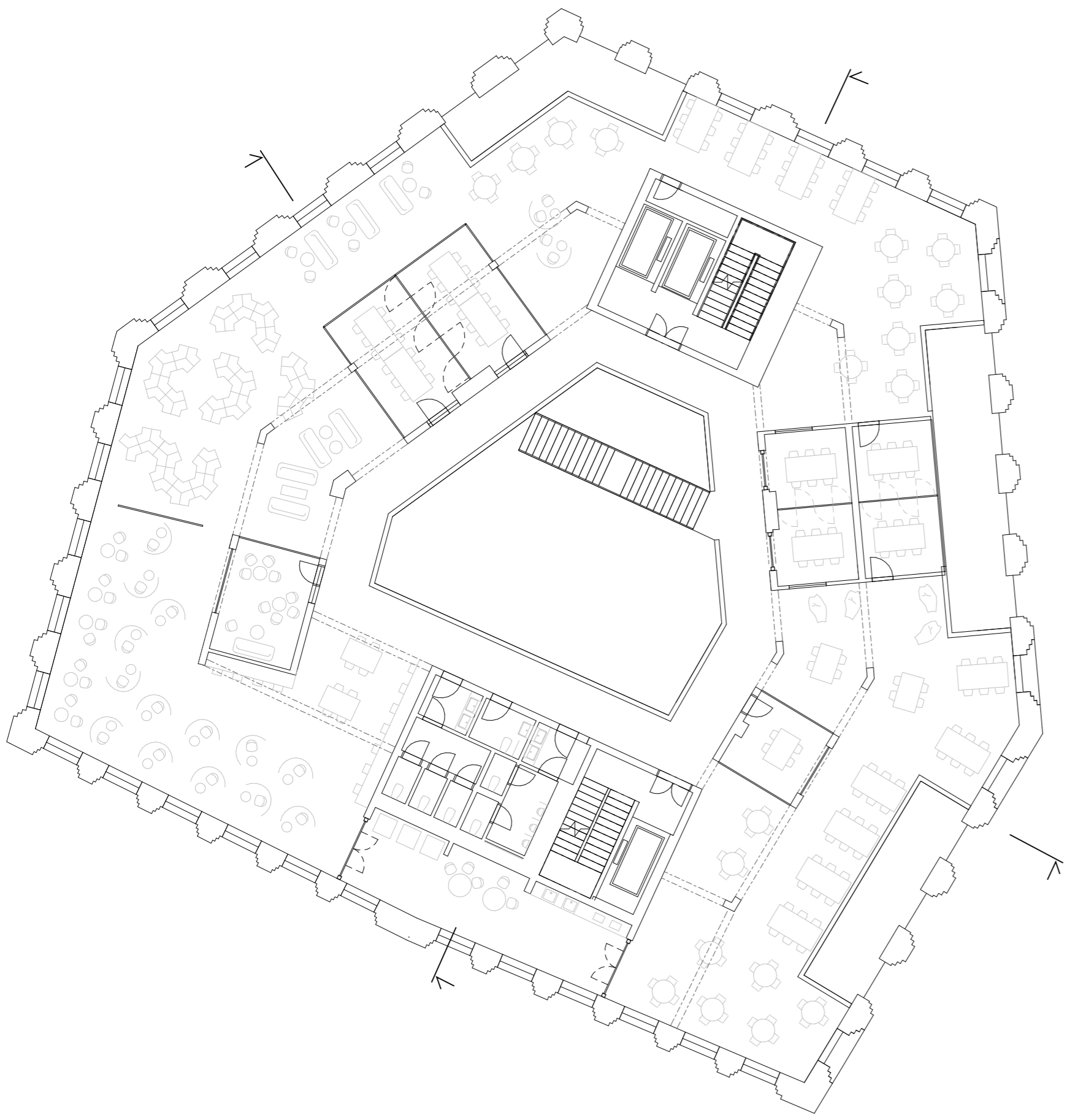
Stavební program na tak významném místě, které bylo svědkem celých dějin Prahy, nemůže být všední, musí být vzešený, zároveň ale městský. Smyslem naší práce je tomu tak učinit včleněním staveb souvisejících s jednou z nejvýznamnějších a nejznámějších institucí naší historie – Univerzitou Karlovou. Ta byla svědkem a tvůrcem historických okamžiků nejen Prahy, ale celé naší země. Ve středověku se zasloužila o rozvoj Prahy, její absolventi byli významnými osobnostmi našich dějin. Je zárukou stability, tradice a otevřenosti všem. Univerzita Karlova je v naší zemi pojmem, je historií. Právě tyto aspekty potřebuje Staroměstské náměstí. Navrhujeme tři způsoby rozvoje UK v severozápadním cípu náměstí - aula magna, reprezentativní bydlení pro pedagogy a studentský dům.

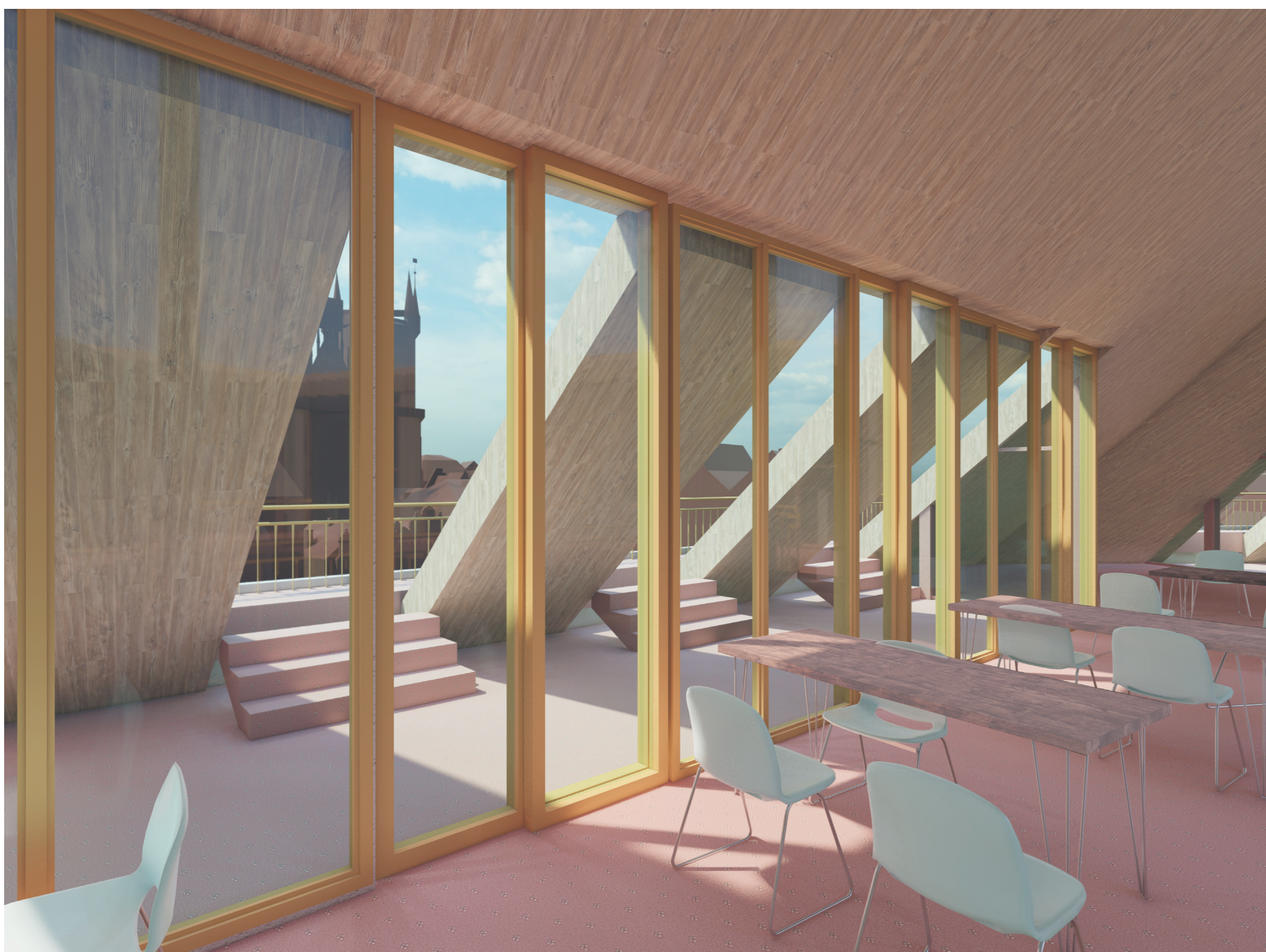
Symbolicky potvrzujeme postavení univerzity v rámci města.

V této diplomové práci navrhují Univerzitní dům, na výkresech je v místě radničního bloku zobrazena aula magna UK dle návrhu Martina Řezáče.









Asanace a zbourání radničního bloku vytvořilo prázdno v samém srdci města. Prázdno, které nemá opodstatnění. Z náměstí mizí život, partery budov jsou dnes již definitivně turistifikované a v posledních desetiletích se zcela vytrácejí městotvorné funkce. Nová zástavba v severozápadním cípu tak nemusí jen napravovat chyby z přelomu století doplněním zástavby, ale napomoci svou funkcí náměstí vrátit blíže lidem, blíže Pražanům.

Navrhují pevný bod, palác pro tradiční univerzitu, která spoluvytvářela naše dějiny. Navrhují kámen, který ukotví náměstí. Navrhují program, který navrátí náměstí důstojnost. Náplň místo prázdna, kámen místo kvoří.

Navržená budova se nachází v severozápadním cípu náměstí v místě bývalého Krennova domu. Ten byl před více než stoletím zbořen v rámci tehdejších asanačních aktivit.

Zůstalo po něm prázdno, zničená kompozice náměstí a odkrytý Dietzenhoferův chrám.

Ve stejné době do náměstí vstupují cizorodý prvek, nekontextuální Pařížská ulice - široký napřímený bulvár proti křivolakým středověkým uličkám. Pařížská ulice a absence radničního bloku vytváří rozdílnou situaci, než které čelili stavitelé v minulosti, včetně Dietzenhofera v 18. století.

Hmoty navržené budovy je proto odlišná s novou půdorysnou stopou. Objemově se ale příliš neliší od Krennova domu.

Půdorysná stopa je navržena tak, aby umožňovala prostorově uzavírat náměstí do severní části a vytvořila trychtřívité náměstí před kostelem sv. Mikuláše (do konce 19. století zde byl Kurný trh). Jednotlivé hrany domu pak vytvářejí další vztahy s okolními prostory a budovami. Mezi aulou a univerzitním domem vzniká ulička, která obnovuje osu Kurný trh - Mariánský sloup - Celetná. Východní hrana je vedena paralelně s palácem Kinských. Do Pařížské ulice, symetrického bulváru, je na osu umístěno nároží. Jedná se tak o odpovídající zakončení ulice, která se dnes plynule rozpouští do středověkého náměstí.

Navržený objekt představuje pětipodlažní atriový dům se šikmou střechou a podkrovím. Atrium je v prvních třech podlažích zastřešeno, výše je pak otevřené s obchodními pavlačemi.

Dům se skládá ze tří funkčních zón - studentská část, reprezentativní bydlení a rezidence rektorky. Prostory pro studenty se nacházejí ve čtyřech podlažích (v 1-3NP a v podkroví). Jedná se o studentský klub s přilehlým sálem a především studovny, které jsou navrženy jak otevřené v různých prostorových variantách, které vytvářejí rozdílné atmosféry, tak i uzavřené pro skupiny studentů. Ve 4NP jsou umístěny reprezentativní byty pro hostující pedagogy. Jedná se z dnešního pohledu o zvláštní prvek, který ale navazuje na tradici rezidencí pro vysoce postavené osoby (např. rezidence primátora v Městské knihovně, vily pro rektory atd.). Reprezentativní bydlení slouží rektorce a vzácným zahraničním hostům, kteří mohou výrazně zvýšit úroveň univerzity (držitelé Nobelovy ceny, známí vědci atd.). Byty jsou navrženy v prostorových variantách 2-4kk.

V 5NP je umístěna rezidence rektorky - byt, pracovna a zasedací sály. Dále se zde nacházejí reprezentativní prostory se šatnou, foyer a sociálním zázemím a salónek s knihovnou pro ubytované hostující profesory.

