



V diplomové práci se věnuji návrhu nového skautského centra v Teplicích. To se skládá z klubovny pro činnost skautského střediska Dvojka Teplice, dalších kluboven určených jako ubytování pro jiná střediska a víceúčelového sálu s kavárnou pro podporu komunitního a kulturního života na Teplicku. Skautské komunitní centrum má za cíl nabídnout návštěvníkům i "neskautský" program, propojit tak různé skupiny obyvatel a přiblížit jim skautskou činnost. Centrum leží na pomezí dvou teplických čtvrtí Trnovany a Šanov.

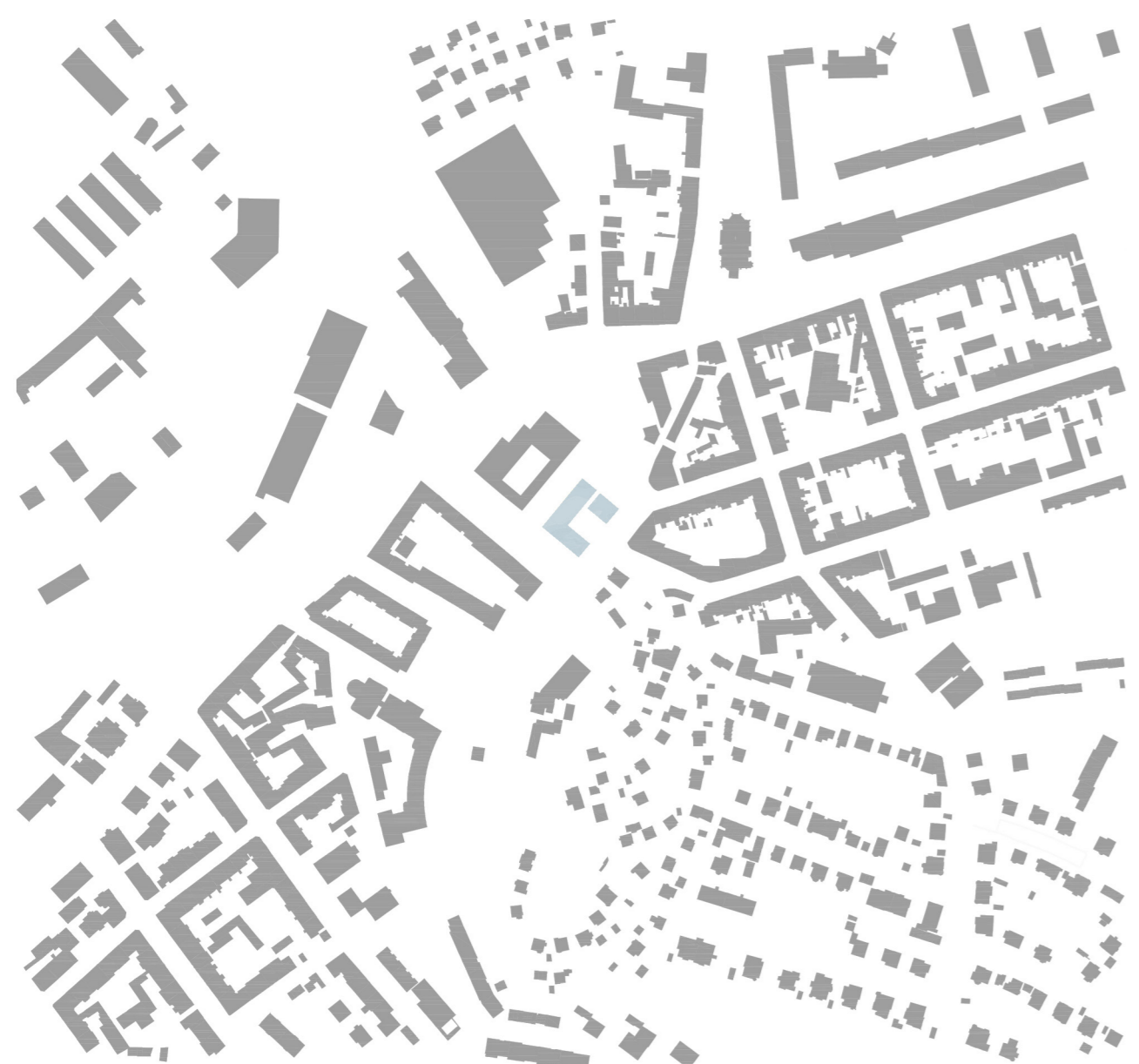
**Historický vývoj místa**  
Teplice, jak je známe dnes, jsou vlastně trojměstím, vzniklým z jednotlivých měst- Teplice, Šanov, Trnovany a vsi Řetenic. Každé z měst má svou vlastní historii. Tomu, že Trnovany byly až do poloviny 20. století samostatným městem odpovídá charakter čtvrti - v původní trnovanské zástavbě můžeme vidět pozůstatky městské blokové zástavby a rozvržení založeného města. Ustředním místem je kostel Nejsvětějšího Srdce Páně, ke kterému přilehlá hlavní Masarykova třída s částečně zachovanou původní blokovou zástavbou, kterou už dnes doplňuje panelová výstavba podle plánů ze 70. let 20. století. Šanov byla původně lázeňská čtvrť pro návštěvníky lázní. S výstavbou kostela svaté Alžběty z konce 19. století byl povýšen na město. V Šanově vznikala převážně vilová výstavba.

**Zapojení do lokality**  
Pozemek leží uprostřed různorodé zástavby - původní blokové zástavby starých Trnovan, které v rámci návrhu doplňují, zástavby z moderní doby a vilové zástavby Šanova. Pozemek je lemován ulicemi Palackého a U Vlastního krbu. Součástí projektu je také návrh ulice, propojující ulici Palackého a Masarykovy a parku, který ke komplexu přiléhá a nabízí prostor pro venkovní aktivity, které jsou pro skautskou činnost typické.

**Architektonicko- stavební řešení**  
Skautské centrum je navrženo jako komplex budov, který působí kompaktně, přestože je rozděleno na dvě hmoty, budovu klubovny a budovu sálu, které se točí kolem dvora. Dvůr je plochou, která dává možnost rozšíření aktivit i do venkovního prostoru. Charakteristická hesla pro můj návrh jsou jednodu- chost, kompaktnost, a čitelnost. Klubovna na půdorysném tvaru L je kompaktní dvoupodlažní hmotou. Sál hmotově doplňuje roh komplexu a svým zvláštním asymetrickým rohem, jinak všudy přítomnou, přirodnost a pravidelnost narušuje. Půdorysné řešení též sleduje jednodu- chost a čitelnost. Jednotlivé klubovny jsou napojeny na pobytovou chodbu, která prostřednictvím posuvných prosklených oken přímo komunikuje se dvorem, kam se mohou přesunout probíhající aktivity v klubovnách, a která se může v letních měsících zcela otevřít ven. Chodba propojuje celou půdorysnou část "L". Klubovny jsou navrženy jako převýšené prostory s galerií, přístupnou po žebříku, která poskytuje útočiště a soukromý prostor pro jednotlivé oddíly. Sál je řešen jako jednolitý převýšený prostor s galerií. Ob- vodový plášť je tvořen jednovrstvým zdívem s dřevěným obložení. Zdivo z tepelně- izolačních tvárníc nevyžaduje dodatečné zateplení a podporuje myšlenku jednodu- chosti z hlediska stavební technologie a možnosti participace skautů při samotné výstavbě. Stropy jsou navrženy železobetonové.



Situace M 1:500



Situace M 1:5000

## Diplomní projekt

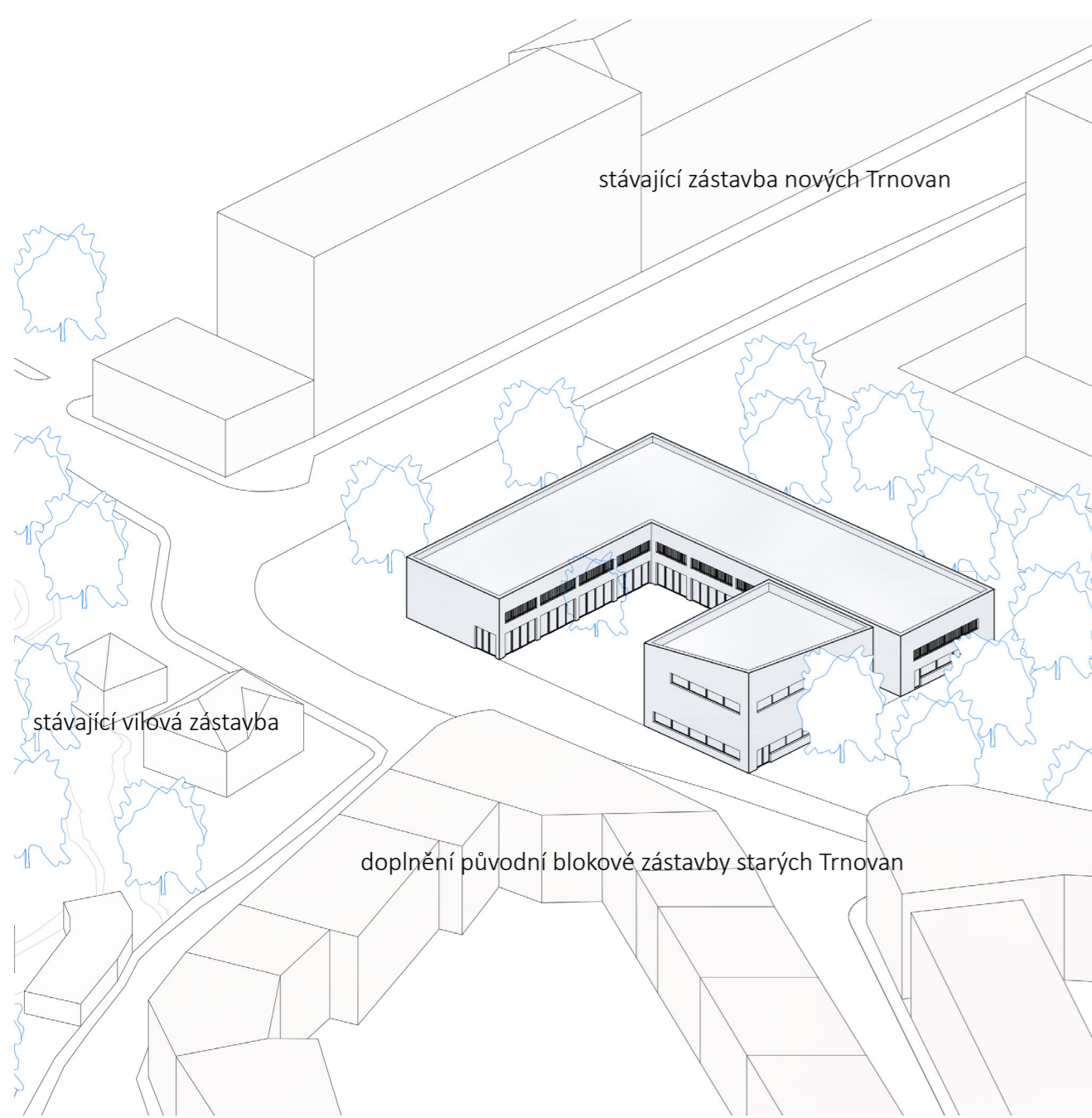
Ateliér Šestáková- Dvořák | ZS 2021/22

## SKAUTSKÉ KOMUNITNÍ CENTRUM TEPLICE

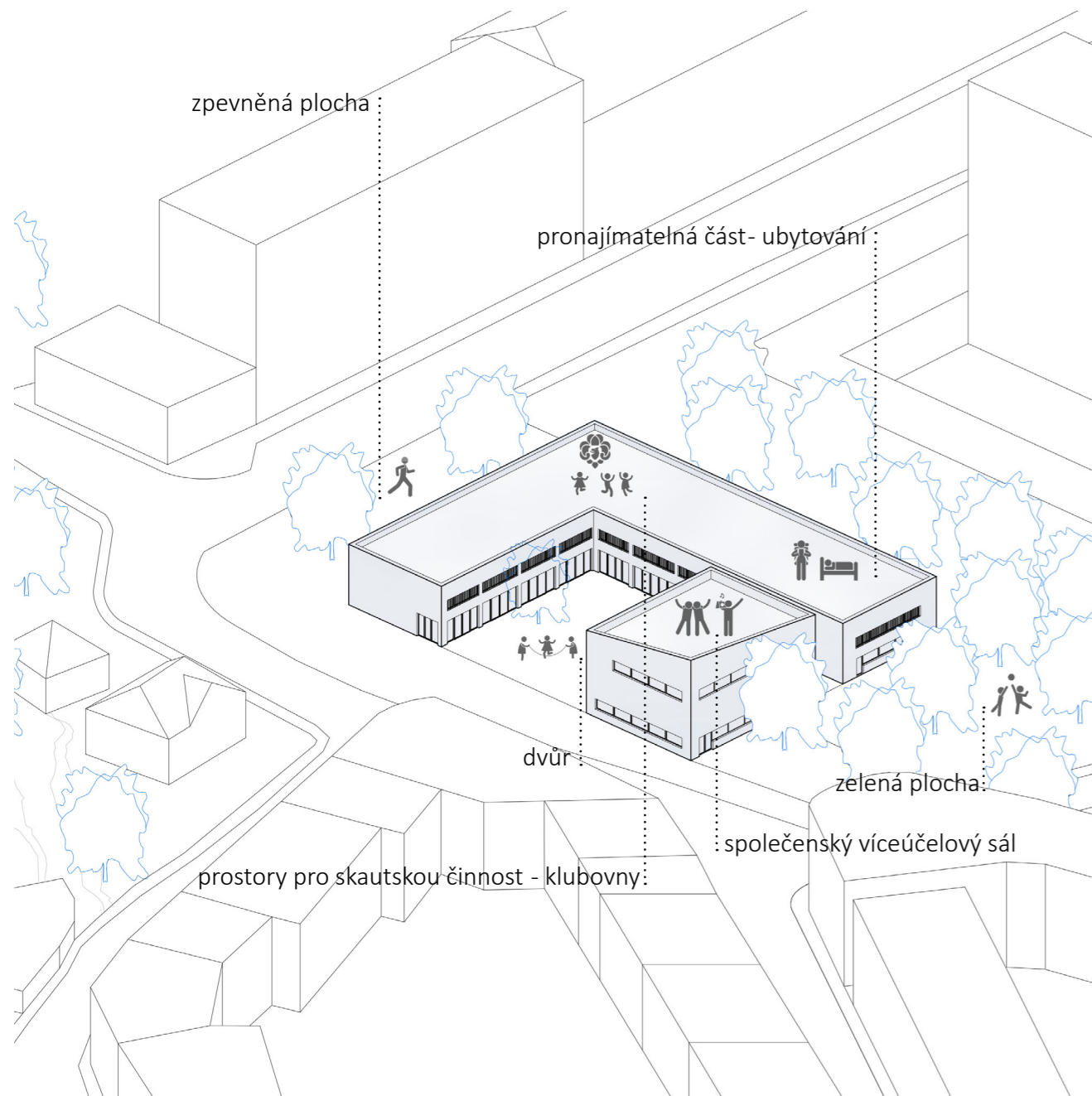
FA ČVUT | 15188 Ústav nauky o budovách

## Bc. Martina Součková

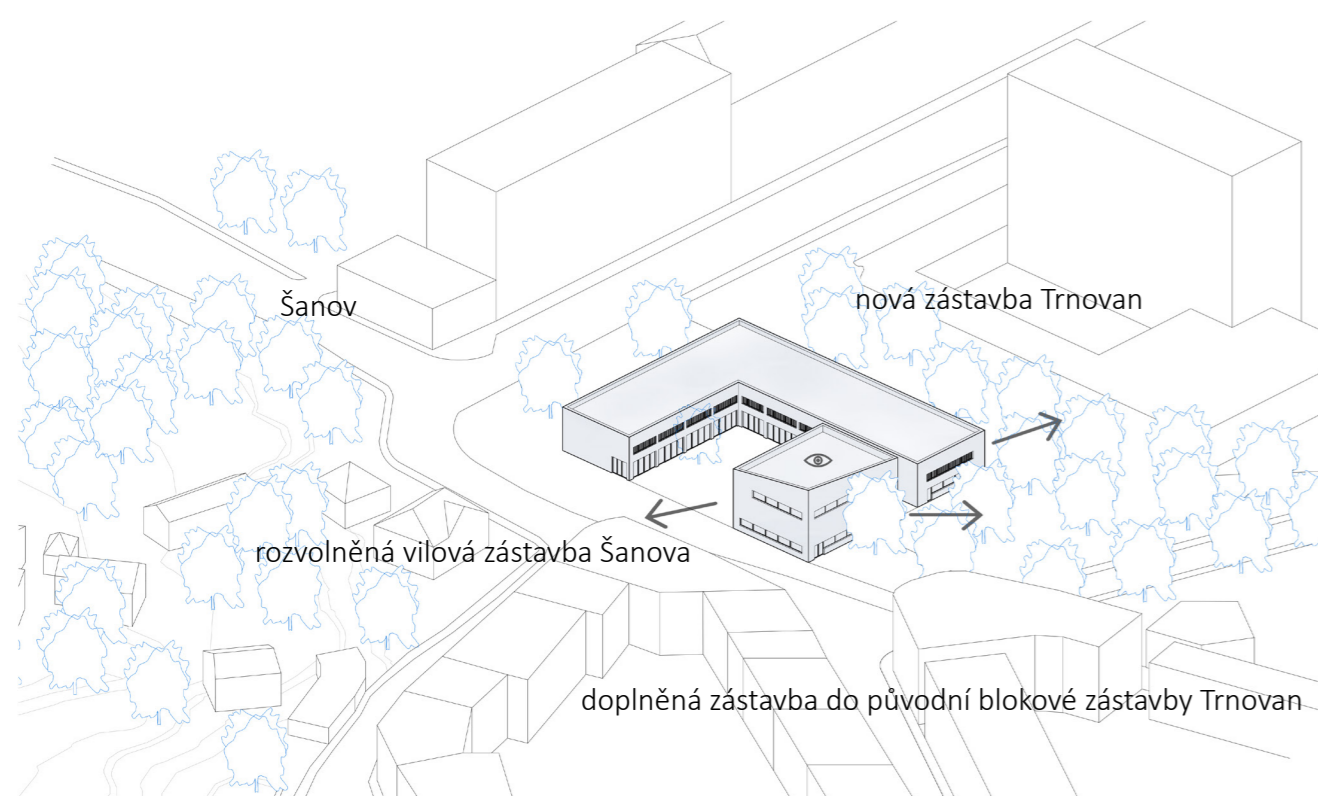
ZS 2021/22



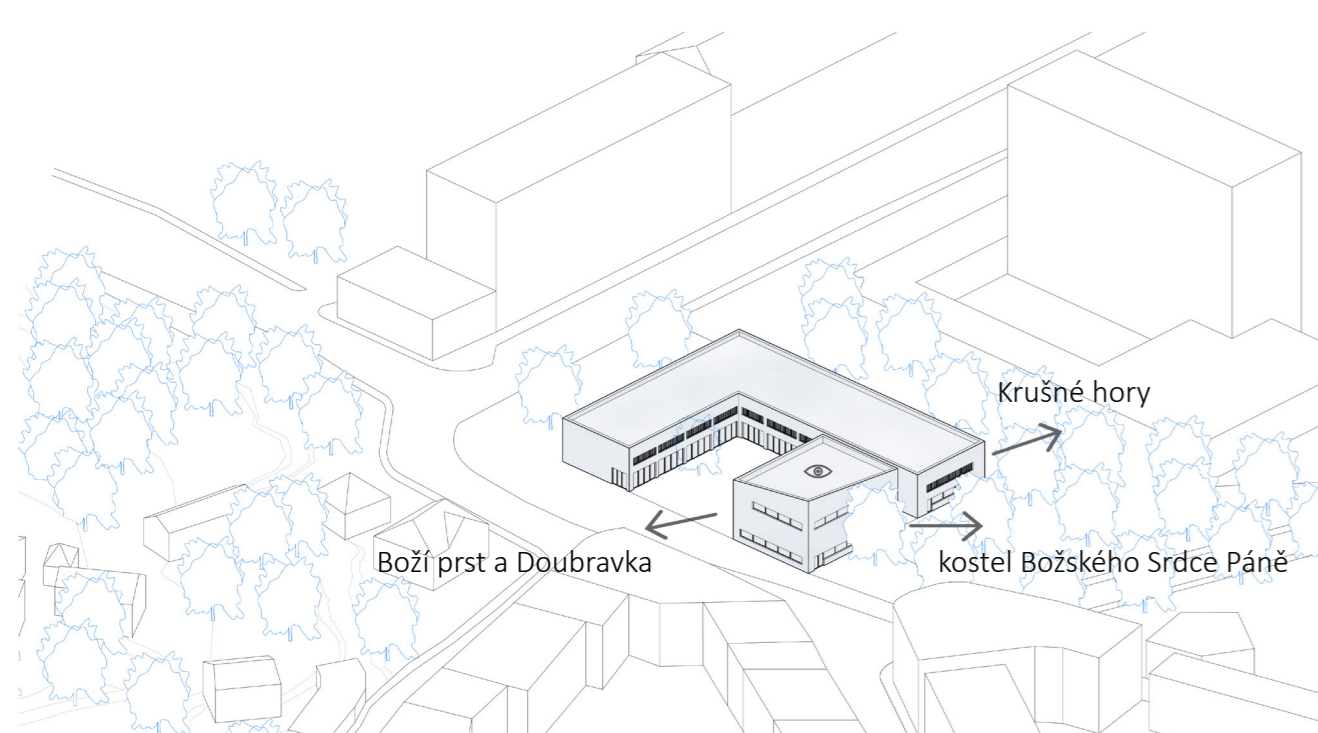
Hmota- vztah k okolí



Hmota- rozdělení funkcí



Hmota- zasazení do okolí



Hmota- výhled

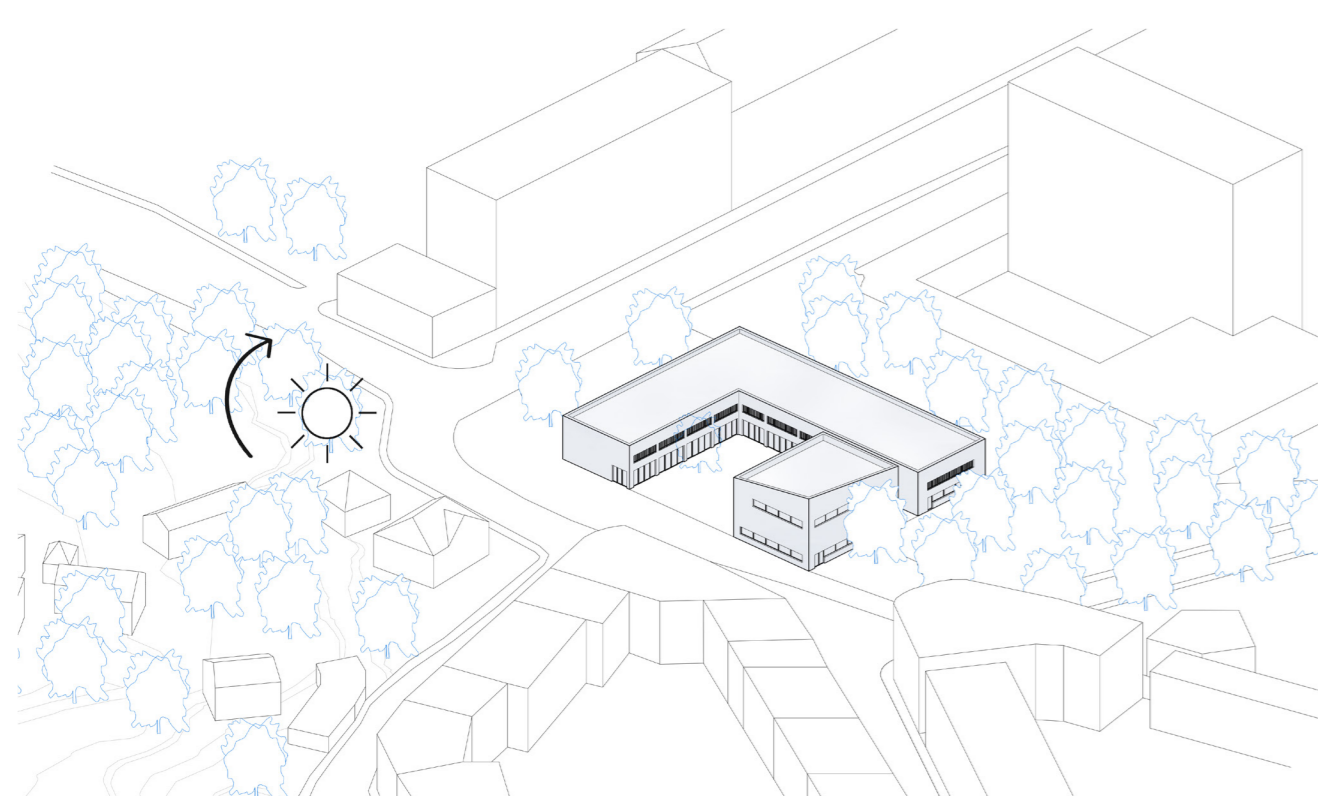


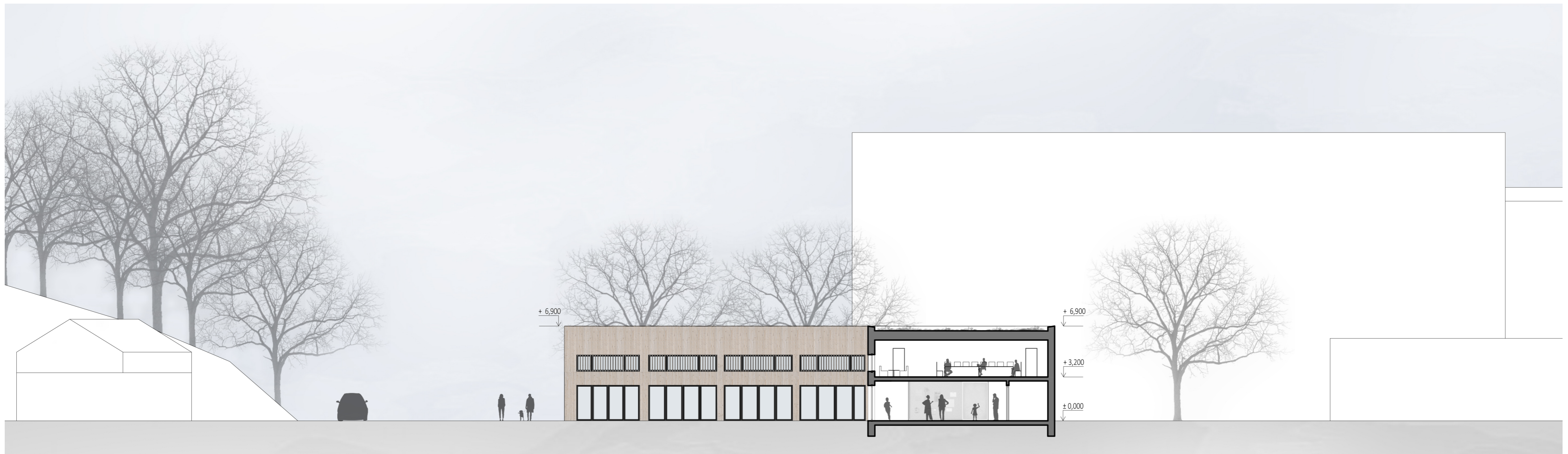
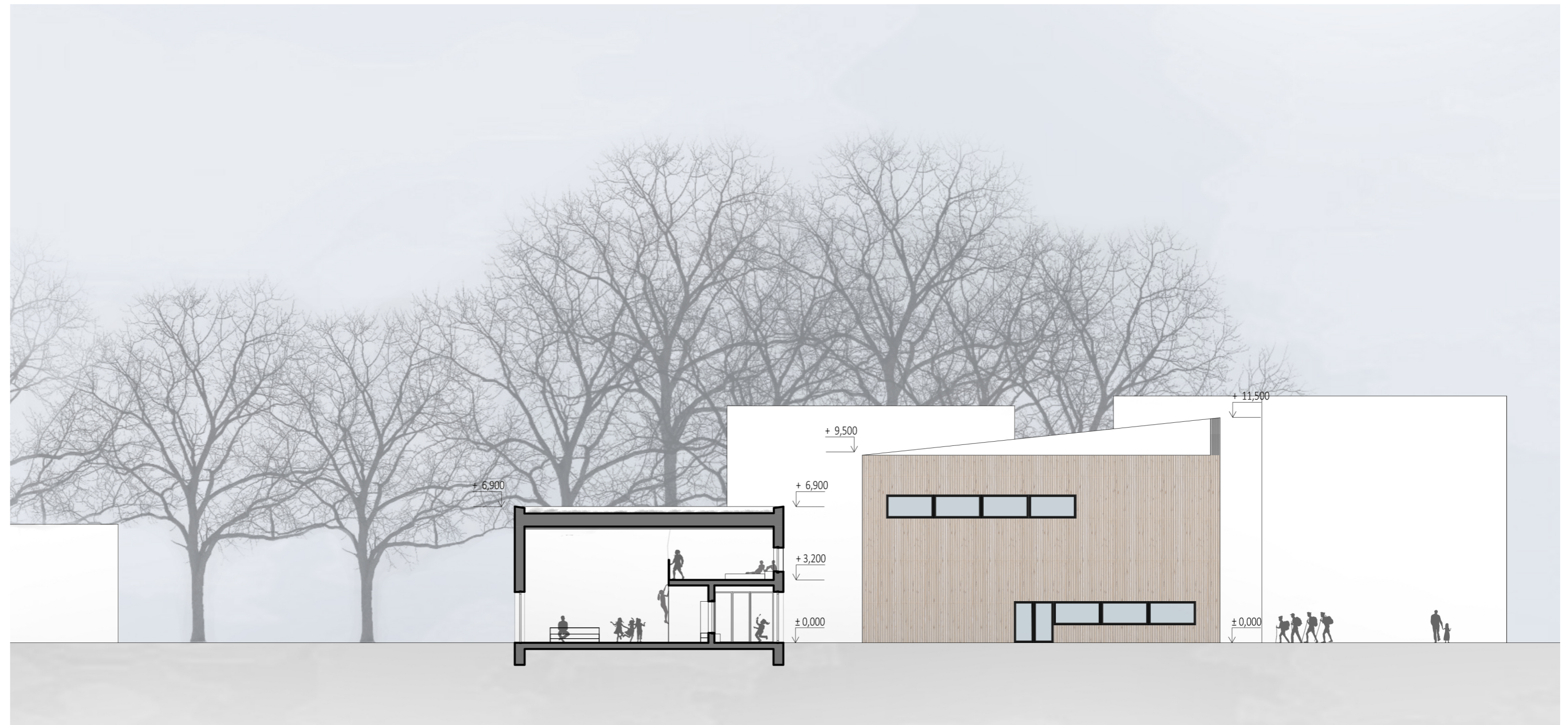
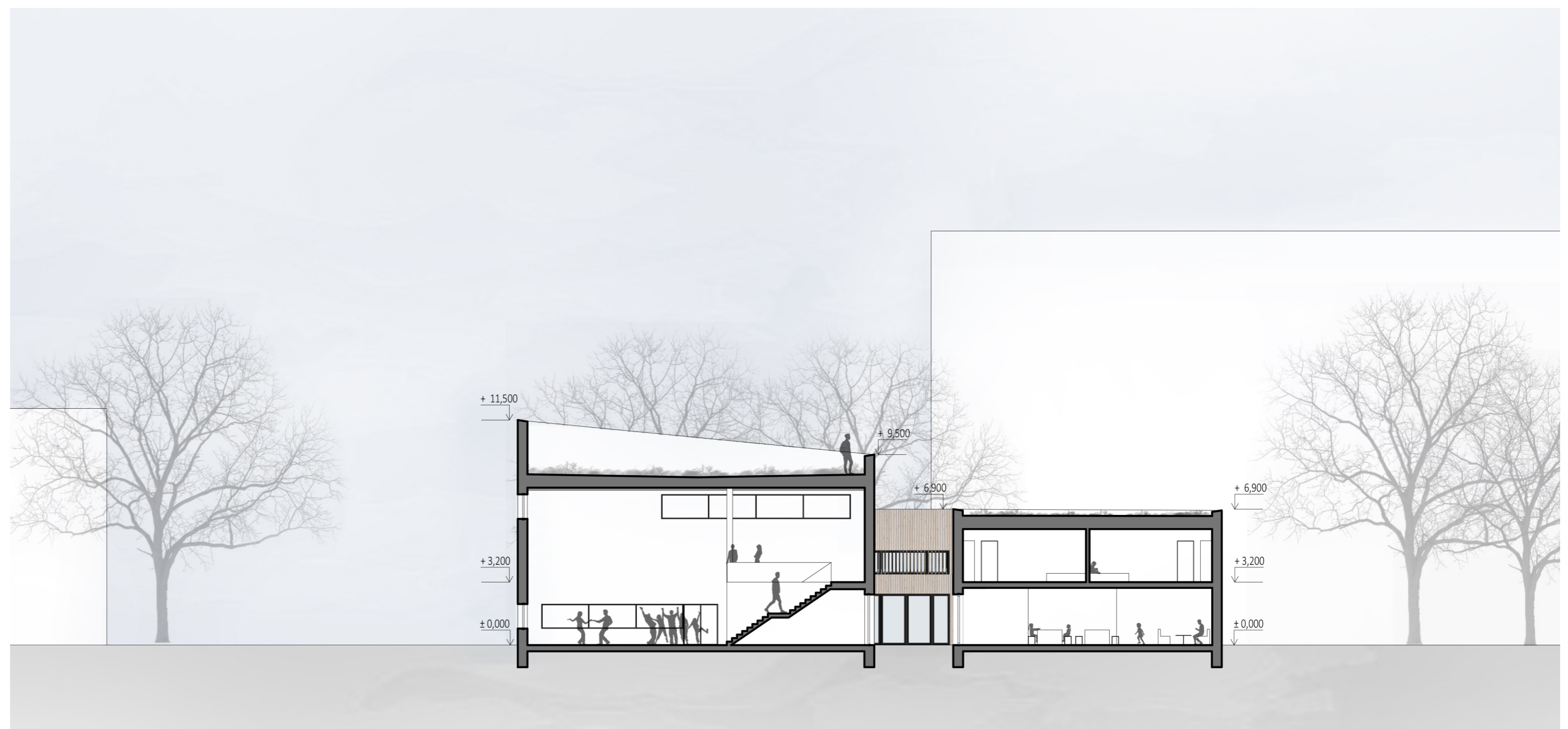
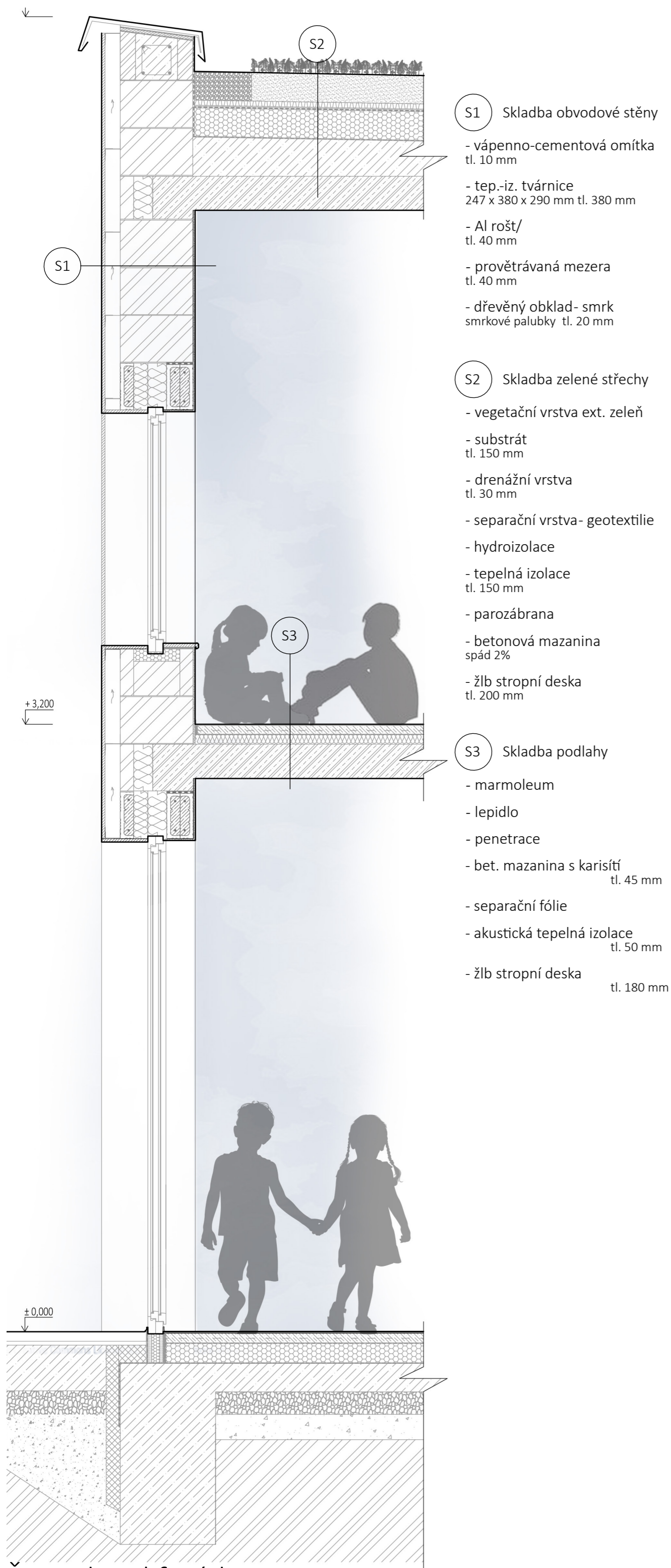
Schéma- orientace ke světovým stranám



Půdorys 2 NP M 1:200



Půdorys 1 NP M 1:200





Pohled čelní J-V M 1:200



Pohled z parku S-V M 1:200



Pohled z ulice U Vlastního krbu J-Z M 1:200

