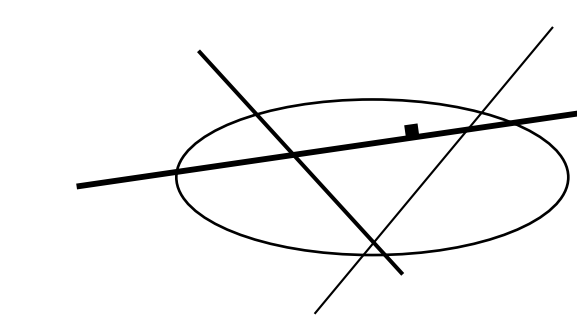


KRAJINA KOLEM ŽELEZNÉHO ÚJEZDU A SOCHORŮV STATEK

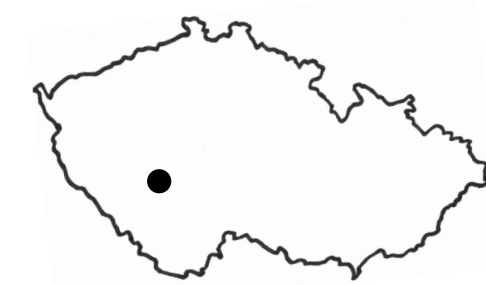


KONCEPCE ŠIRŠÍ KRAJINY

Řešené území je z pohledu přírodního i produkčního relativně dobře fungující krajinou, a proto je nutné přistupovat ke všem krajinářským zásahům velmi citlivě. Jde o periferní oblast, které dominuje přírodní složka krajiny.

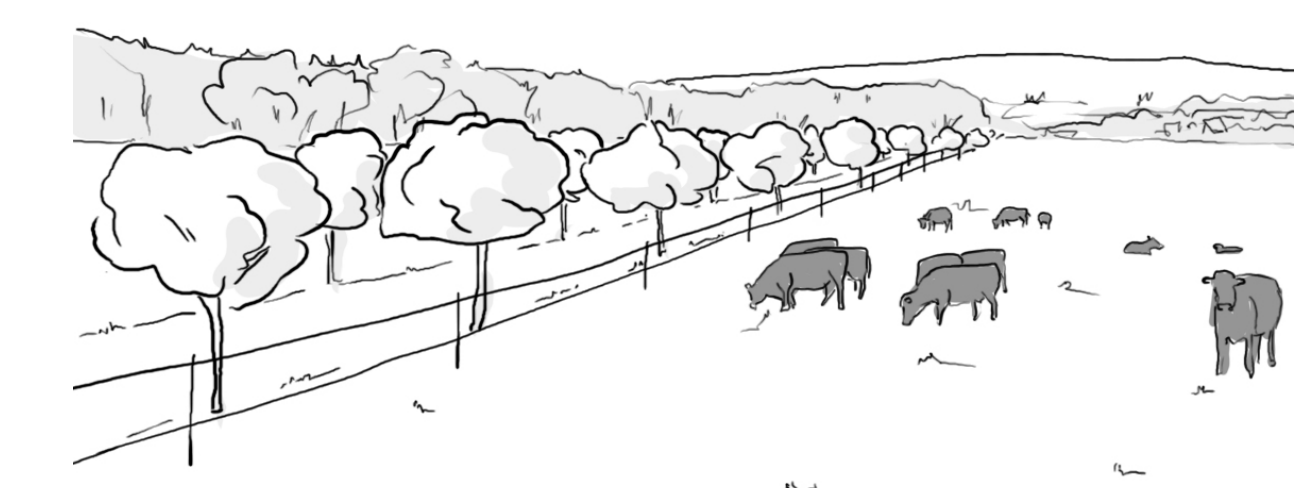
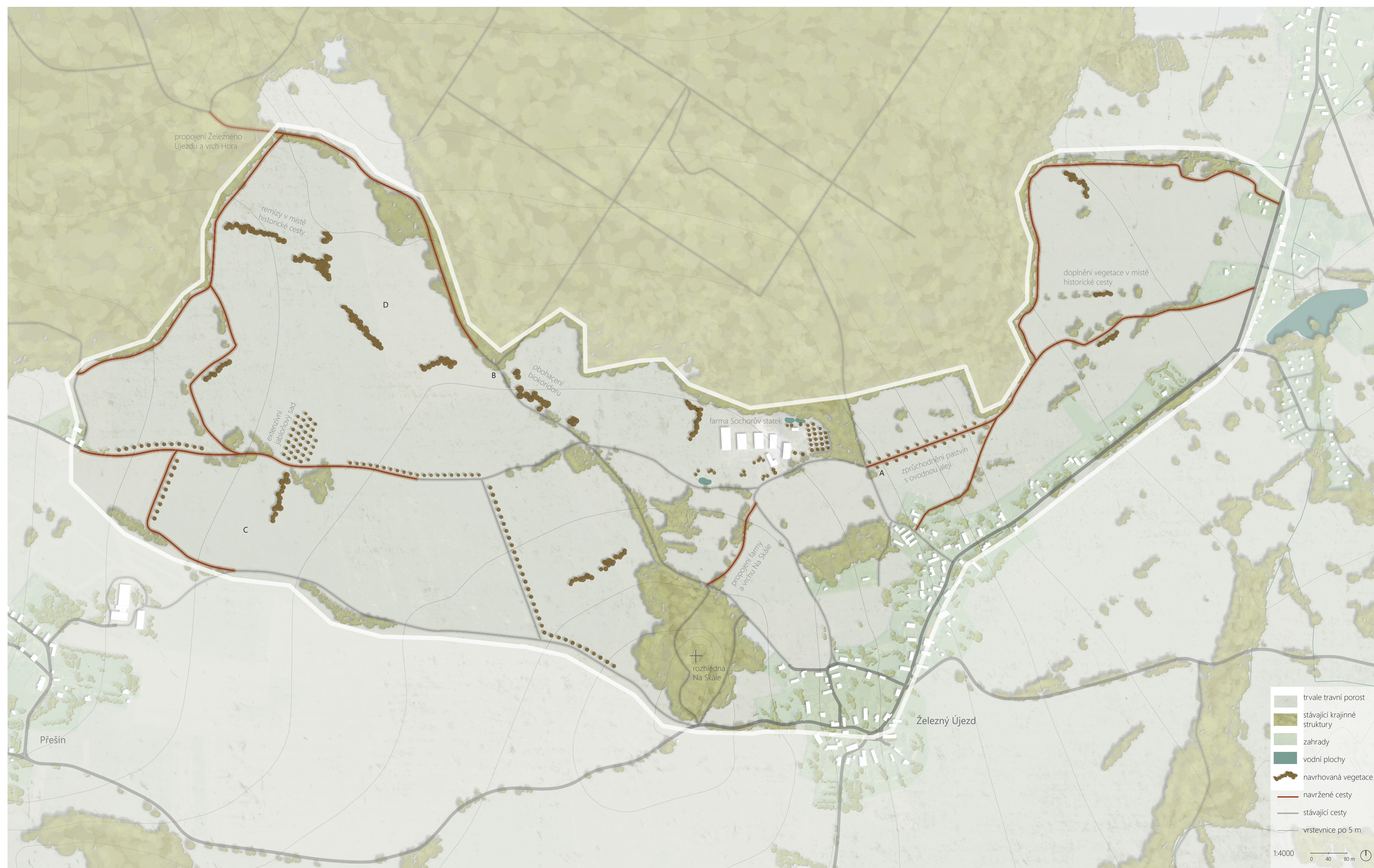
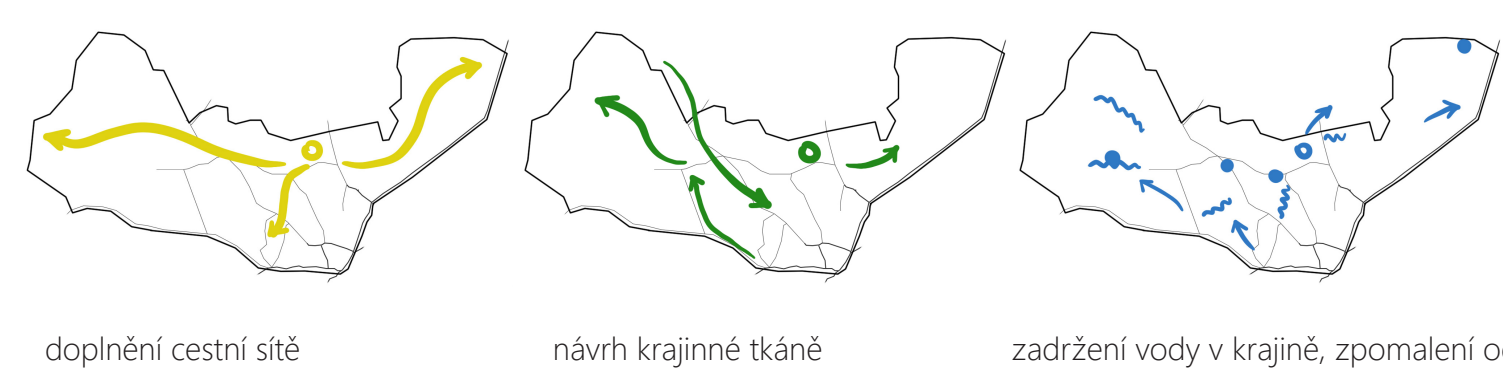
Oblast se nachází v okrese Plzeň-jih v Plzeňském kraji, asi 35 km východně od Plzně. Mozaikovitá struktura a enklávy luk s keřovými porosty východně od Železného Újezdu kontrastují s rozlehlými pastvinami na západě.

Díky zdejšímu způsobu hospodaření se tato krajina stala postupem času velice jednotvárnou s charakteristickým rysem v podobě širokých pastvin. Zároveň je výrazně omezena prostupnost a obytnost území. Z krajiny vymizely drobné vegetační prvky, které jsou pro tuto lokalitu charakteristické.



Koncepce širší krajiny se věnuje zmenšení půdních bloků, zlepšení průchodnosti, doplnění vegetačních prvků a vytvoření příjemného a funkčního prostředí. Návrh vychází z přírodních daností, kulturního vývoje a lidské činnosti.

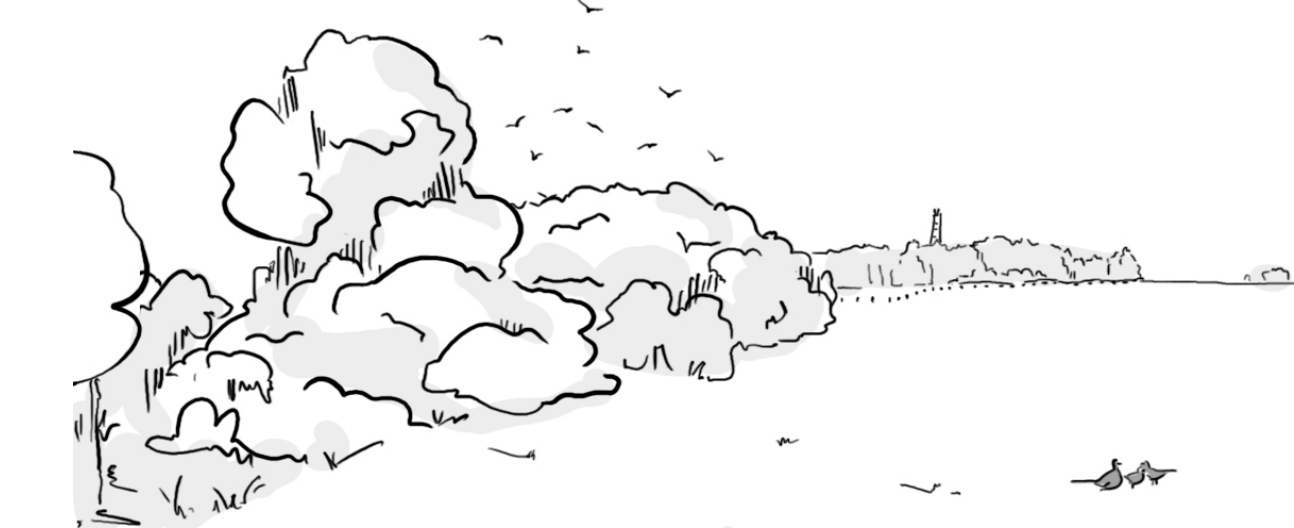
Projekt se věnuje několika vrstvám, které se vzájemně prolínají. Jde o propojení zemědělství, turismu, ekologie.



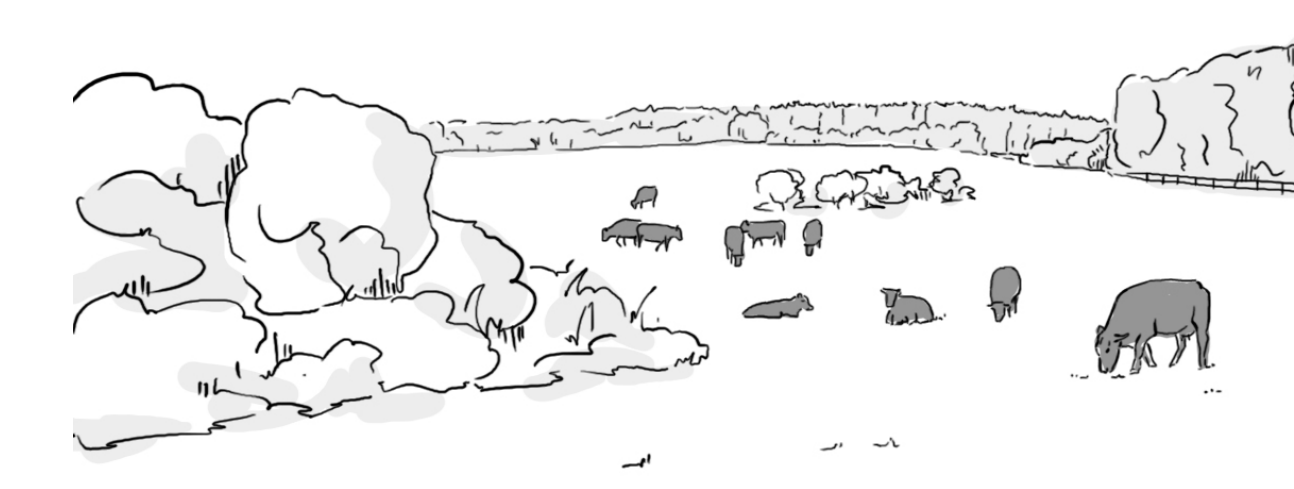
A



B

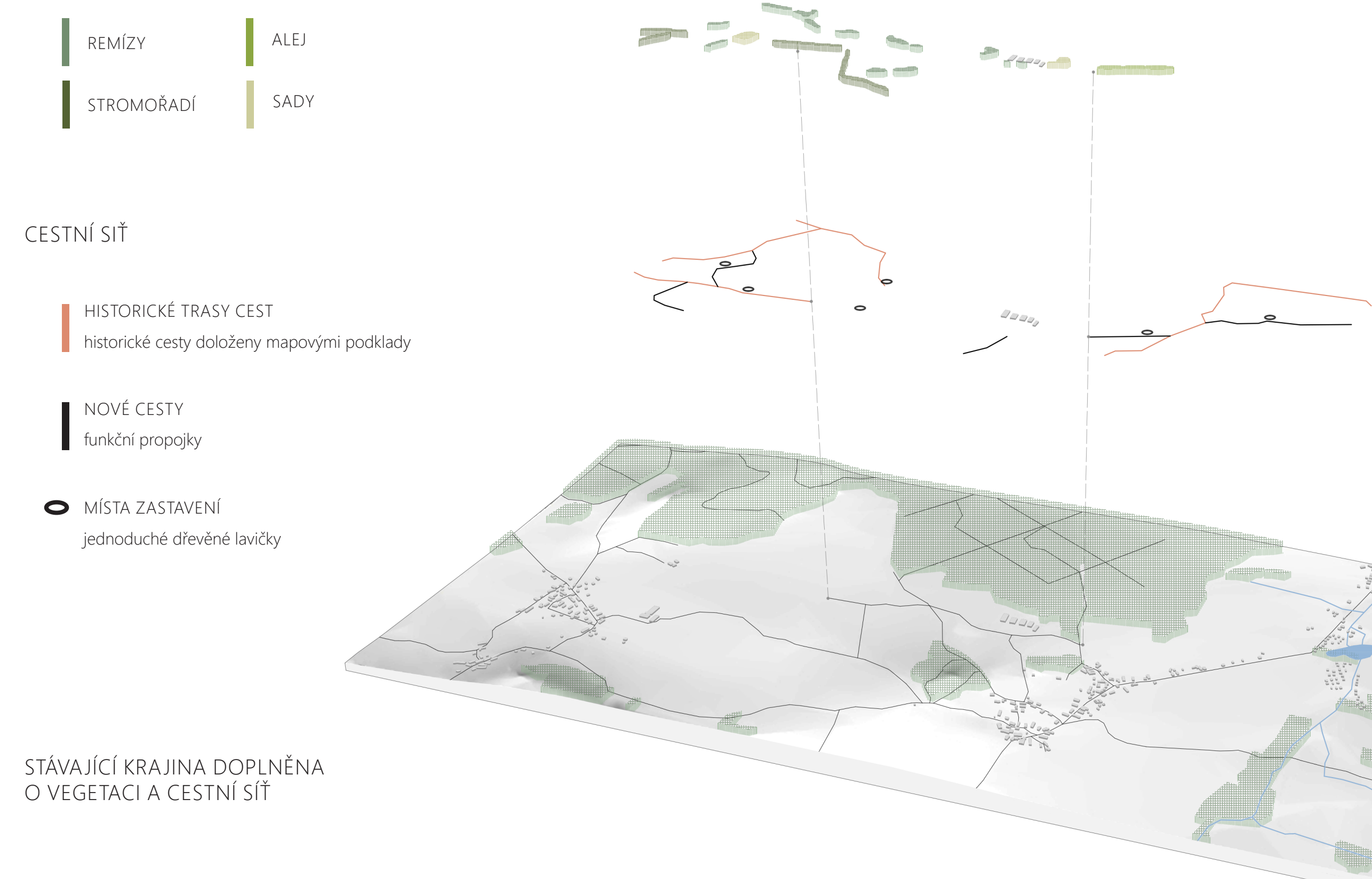


C



D

VEGETACE



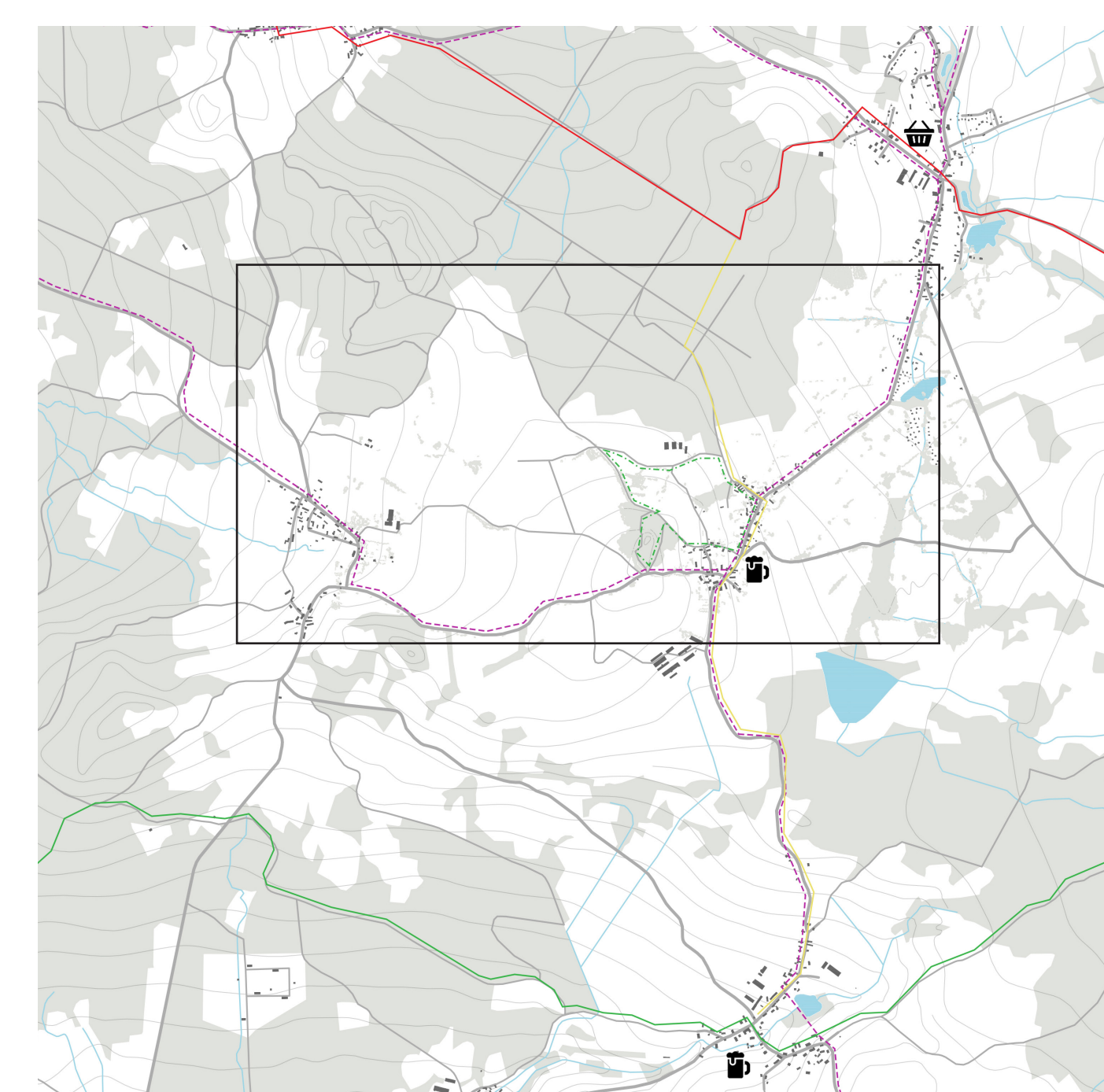
STÁVAJÍCÍ KRAJINA DOPLNĚNA O VEGETACI A CESTNÍ SÍŤ

Na základě poznání historických struktur je zvolena obnova některých cest, které se v lokalitě v minulosti nacházely. Jedná se především o cesty, které vedly k jednotlivým malým polím. Tento návrh je doplněn polními cestami a pěšinami, které nemají historický základ, a jsou voleny podle funkčnosti a potřeby v lokalitě. Respektují současný provoz a způsob hospodaření v území.

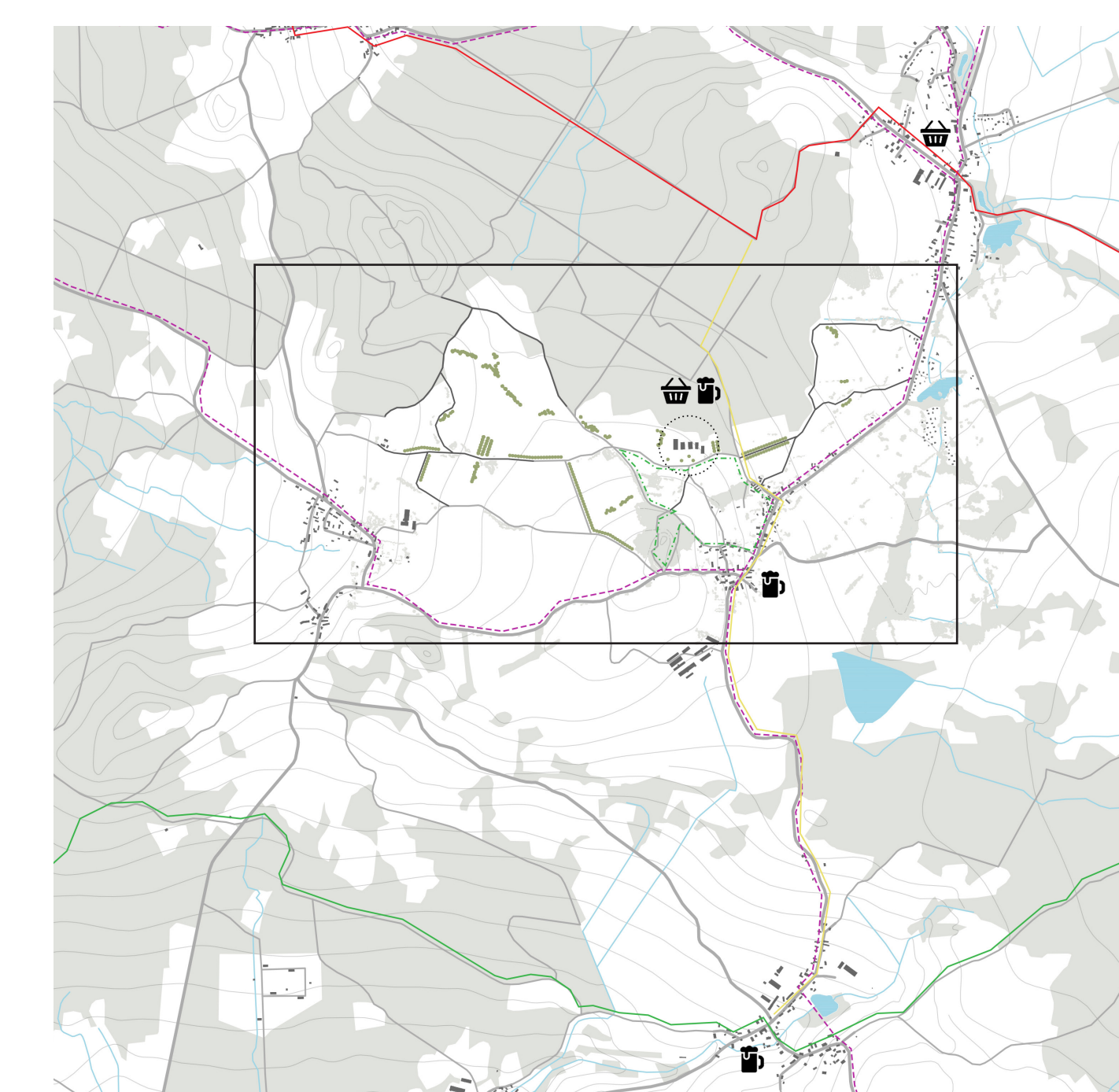
Kvalitní cestní síť je základ pro obytnou krajinu. Navržený systém cestní sítě spojuje jednotlivá okolní sídla a body zájmu v krajině. Zároveň se jedná o liniový prvek, který člení velké půdní bloky trvale travních porostů. Strukturalizací krajiny se lokalita stává přívětivější a obytnější.

Návrh vegetačního pokryvu doplňuje plochy trvale travního porostu, člení jejich plochu, zmiňuje povětrnostní podmínky a vodní poměry v dané lokalitě. Rozmístění jednotlivých skupin dřevin vychází ze struktury vegetace okolní krajiny, konkrétně z cenné chráněné lokality na východ od Železného Újezdu v CHKO Brdy. Vytvoří se kompaktní krajinná tkáň, která usnadňuje pohyb organismů, zlepšuje biodiverzitu a člení místní krajinu.

Doplněním vegetačních prvků vznikne rozmanitější prostor, který společně s cestní sítí rozčlení rozlehlé pastviny.



SOUČASNÝ STAV

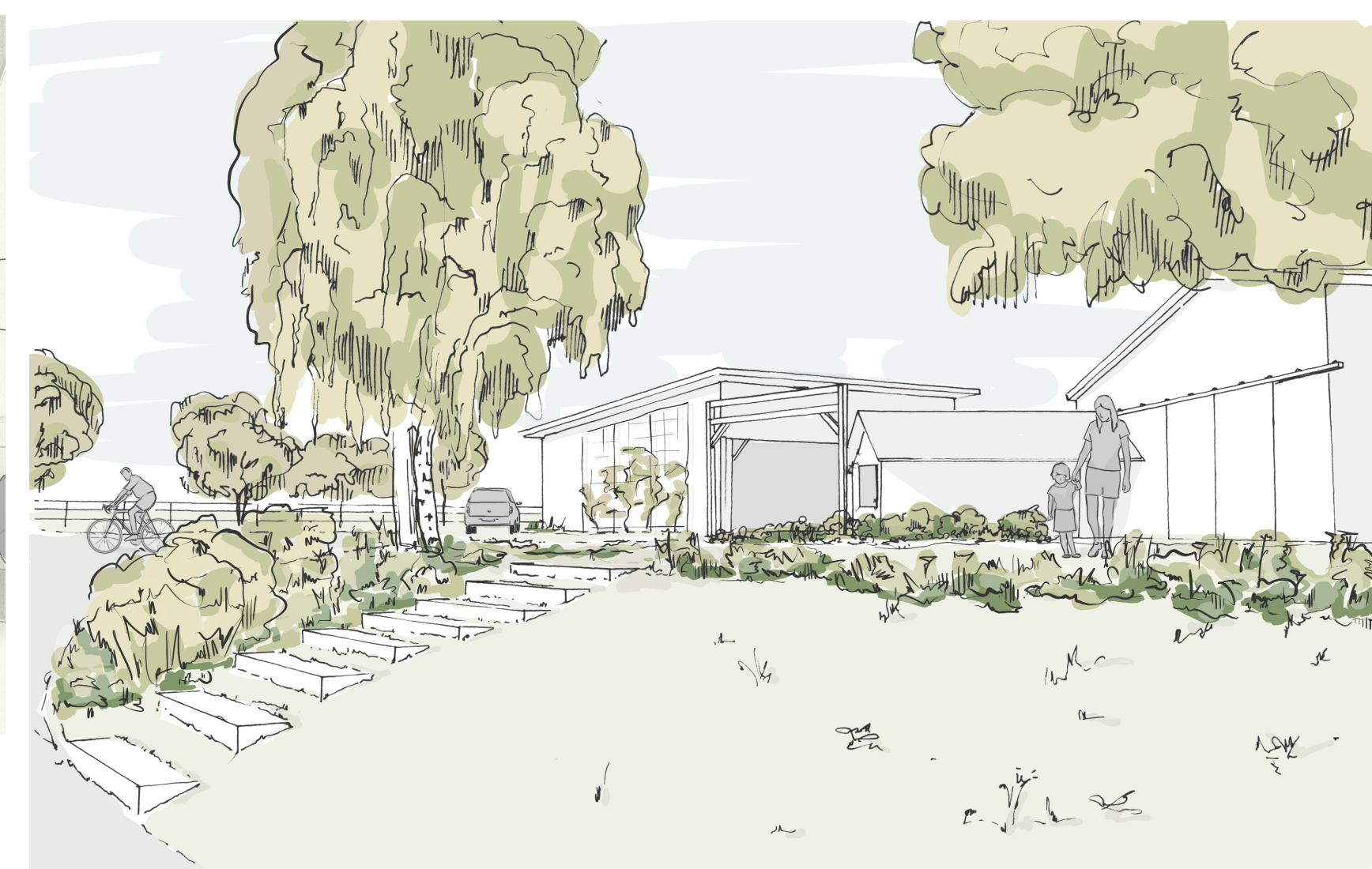
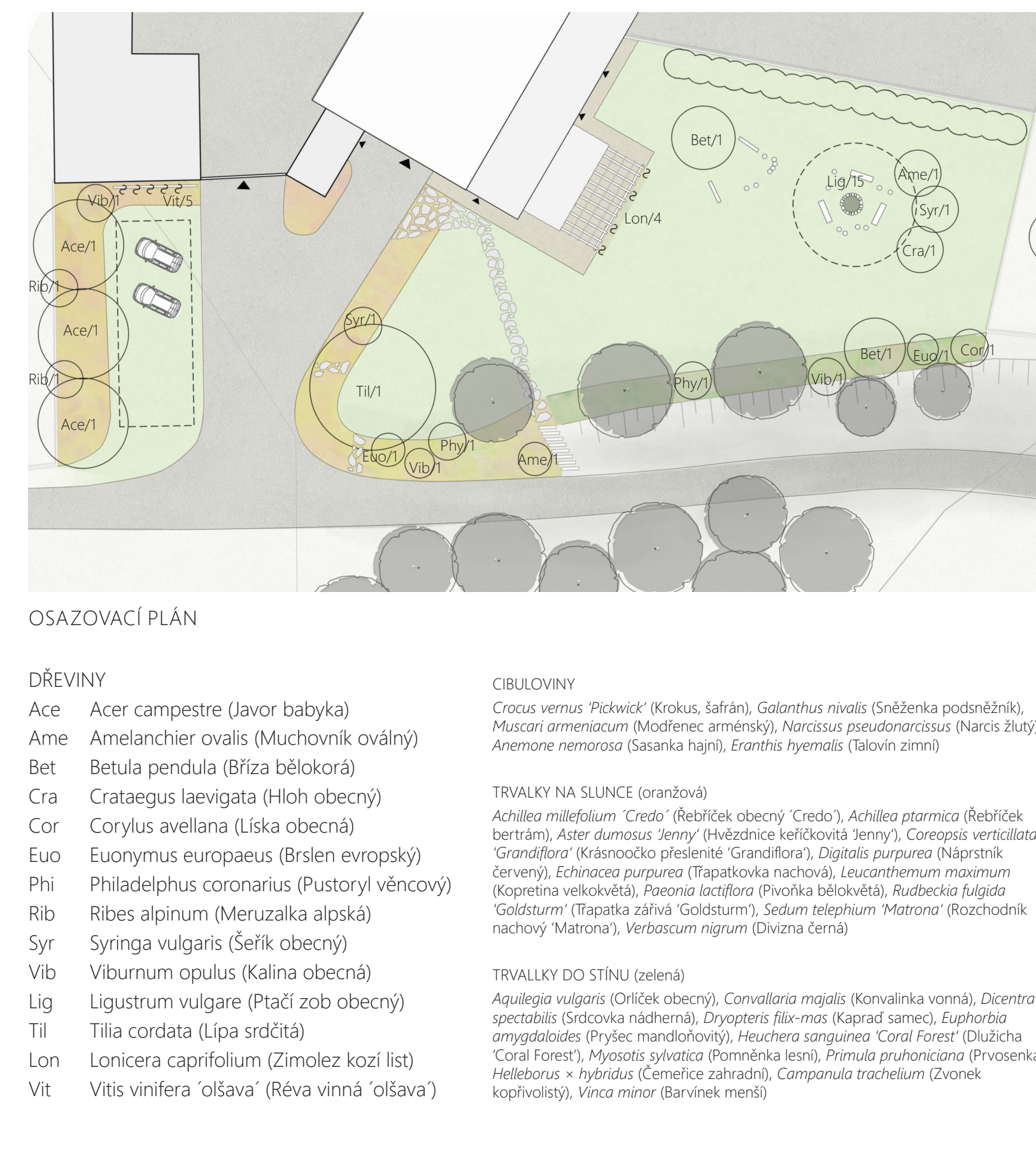
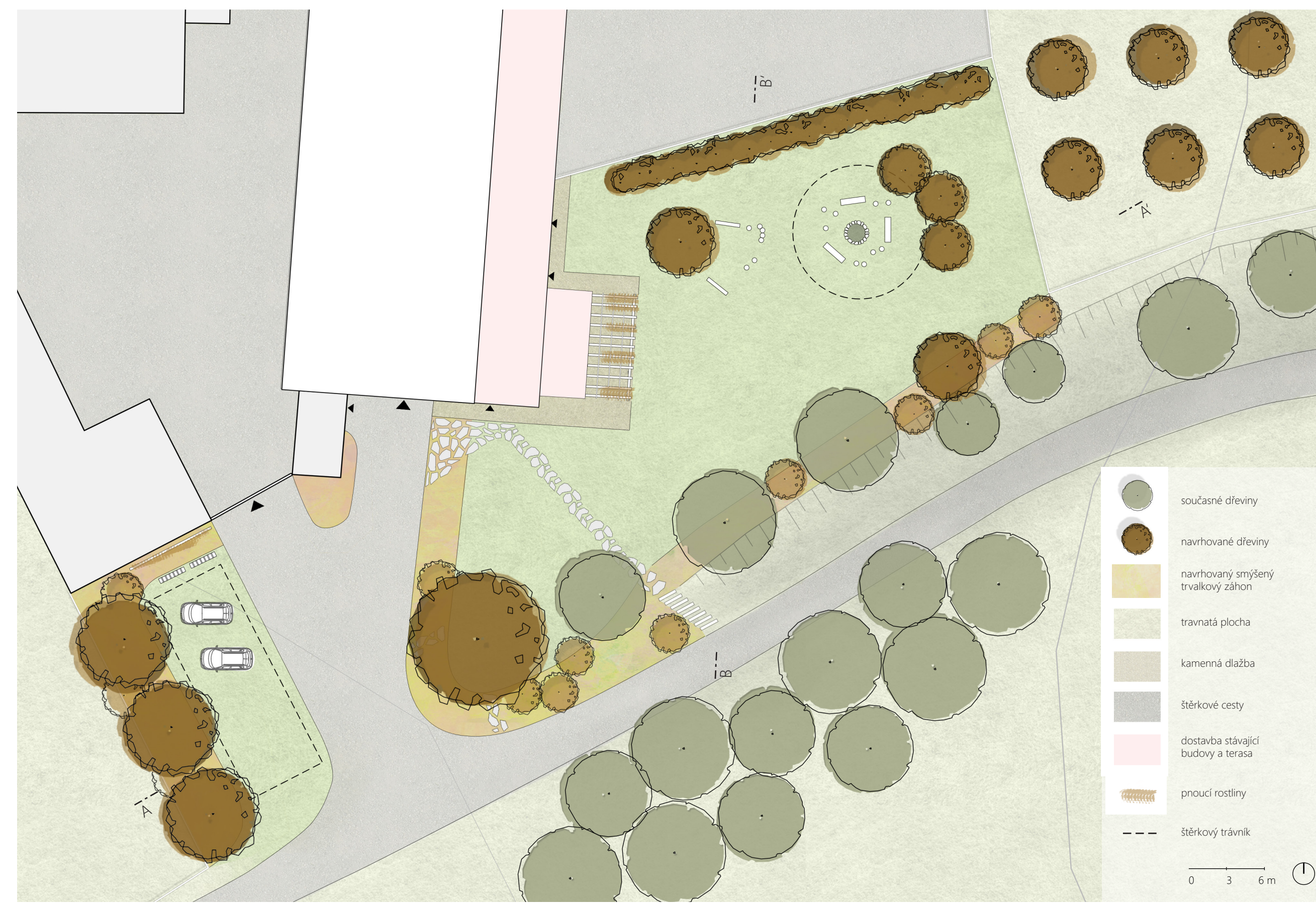


NÁVRH



Drobné zásahy do krajiny v podobě cest a alejí přitahují lidskou pozornost a tvoří most mezi lidmi a přírodní krajinou. Pomáhají člověku zabydlet se v krajině a formovat vztah obyvatel vesnice k okolní krajině.

FARMA SOCHORŮV SATATEK

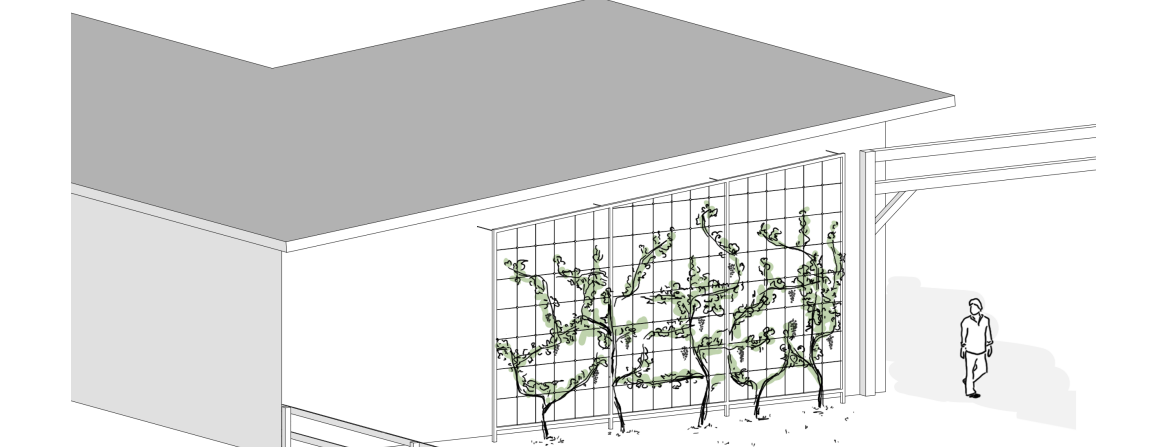
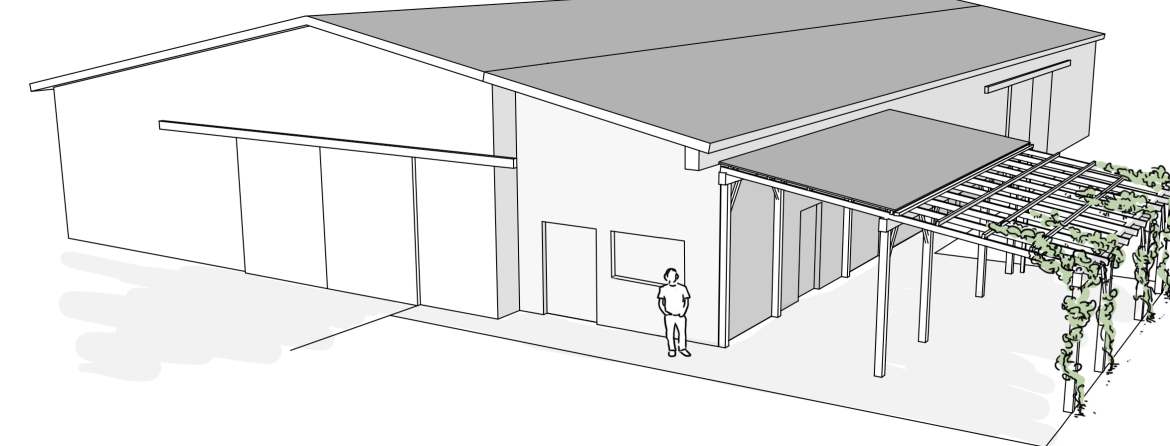
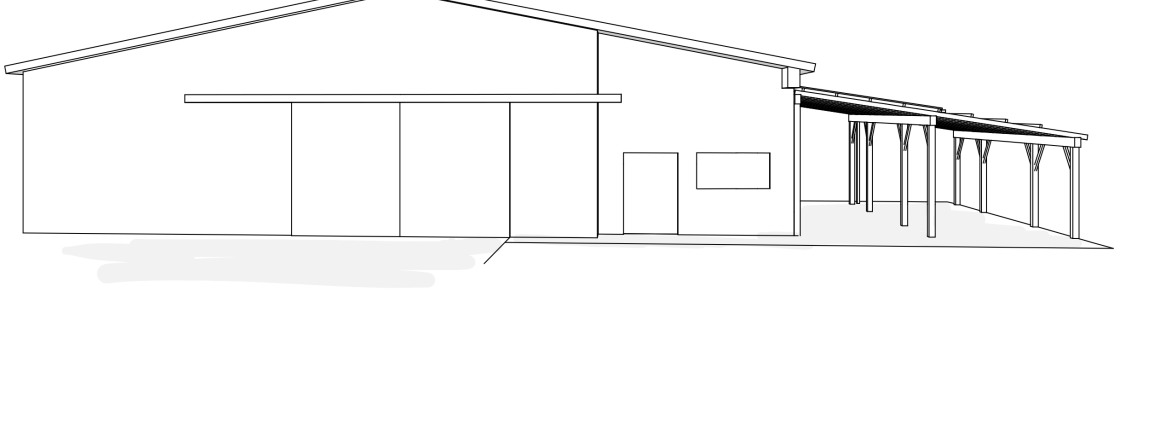
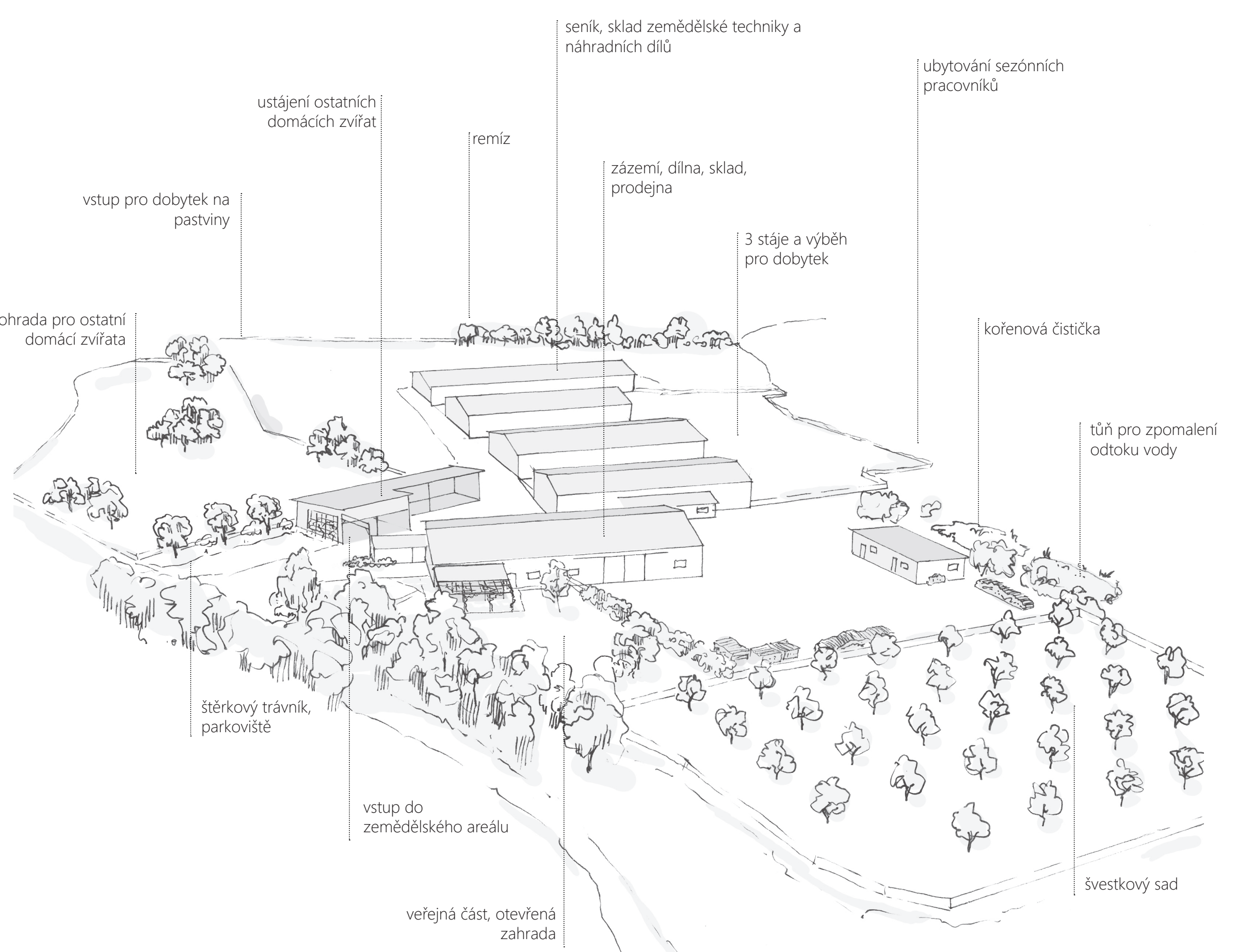
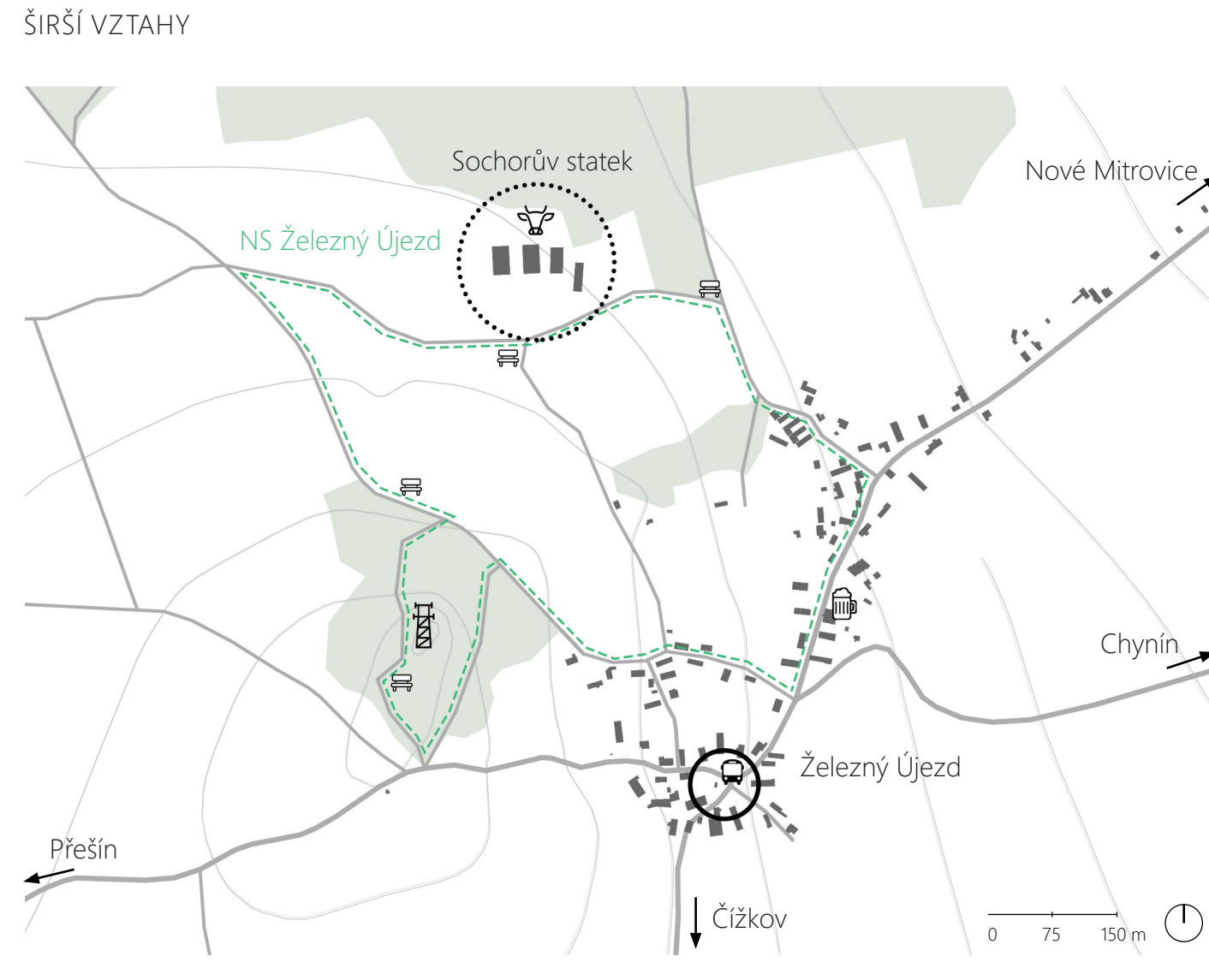


Sochorův statek je moderní rodinná farma, zaměřená na chov masného dobytka v systému ekologického zemědělství. Farma je v provozu 12 let a postupně se rozrůstá.

Statek se nachází v katastrálním území Železný Újezd v části Na Pachtech. Areál je situován u lesa severně od Železného Újezdu a vizuálně zapadá do okolní krajiny. Vzdálenost od návsi je asi 730 m a od kraje zastavěného území asi 350 m.

Konceptem a zároveň hlavním cílem práce je vytvoření veřejného prostoru v rámci areálu a jeho vhodnější propojení se zemědělským provozem. Veřejná část areálu se nachází v jeho východní části, kde v okolí navrhované prodejny vzniká prostor uzpůsobený pro různorodou činnost.

Studie vychází ze současného stavu areálu a rozšiřuje ho na základě přání p. Sochora. Návrh vytváří fungující areál, kde se propojuje produkční, obytná a přírodní složka.



Součástí návrhu je i hmotové řešení symetrická dostavba východní budovy s posezením.

Částečně zastřešená dřevěná pergola je z východní části porostlá proucí dřevinou *Lonicera caprifolium* (Zimolez kozí list). Otevřená vzdušná konstrukce v kombinaci s popínavými rostlinami dotváří stinné prostředí terasy. Dochází k propojení interiéru a venkovního posezení ze zahrady.

Dalším z navrhovaných prvků ve vstupní části areálu je solitérní trélež představená před dřevěným přístřeškem. Trélež je porostlá proucí dřevinou *Vitis vinifera 'olšava'* (vinná réva 'olšava').

