

POSUDEK VEDOUcíHO PROJEKTU

Název práce: **Bydlení Nový Střížkov aneb ~hledání zahradního města~**

Akademický rok: **ZS2021/22**

Vedoucí práce: Ing.arch. Michal Kuzemský

Odborná asistentka: Ing. et Ing.arch. Petra Kunarová

Diplomant: **Bc. Šimon Semerák**

Zadání: Tématem diplomního projektu je bydlení. Bydlení v „zahradním městě“, navrhování na „zelené louce“. Vnitřní periferie. Území bez návodu.

Úkolem je na přesně vymezené (vedoucím práce zadané) parcele navrhnout pochopitelnou strukturu, součást města, adekvátní v kontextu, ekonomickou. Srozumitelný vnější prostor navržené struktury. V návrhu důraz na řešení veřejného, semi-veřejného a soukromého exteriérového prostoru celého vymezeného území. Komfort, užitnost bydlení, detail bytů. V závěru práce měli diplomanti za úkol dokladovat kapacitní urbanistické ukazatele navržené struktury. Především počet obyvatel, počet bytových jednotek, sumarizaci velikostní kategorií jednotek a hustotu obyvatel na hektar.

Vstupní (zadaná) teze vedoucího práce: bydlení navrhované v prázdných místech vnitřní periferie, jako alternativa ke stěhování do satelitů za městem. Co všechno a jak, musí obsáhnout bydlení, aby bylo plnohodnotnou náhradou za americký sen, adekvátně intenzivní, ekonomické, udržitelné, stále chápané jako město? Low-rise, high-density?

Parcela – rozsah zadání: řešená parcela je vyznačena plnou čarou (grafická příloha zadání). Diplomanti si mohli řešenou plochu po vlastní úvaze a po ukončení analýz rozšířit na dvou místech mimo závazné území. Na západní špičce „stolové hory“, kde se nachází soukromý pozemek, mohli pracovat s teorií dohody o odkupu a nově za západní hranici považovat terénní zlom hory. Na jihovýchodě mohli diplomanti protáhnout jižní hranici pozemku až k ulici Hejnická.

Otázky pro diplomní práci: intenzita (**hustota**), sociální diverzita (**co je navrhovaný standard**), individuální vs. kolektivní, velikostní standard bytů, propojení interieru s exteriérem, soukromé, veřejné, semi-veřejné/soukromé resp. sdílené.

Od práce je očekáván rozsah od urbánního celku k architektonickým detailům bydlení. Úkolem je urbanistická, architektonická i „ekonomická“ obhajoba řešení.

Otázky a teze jsou vstupní. Očekávána je reakce, případné popření teze vedoucího práce a vystavění teze vlastní atd ...

Úloha je akademická. Diplomanti nejsou vázáni platnými regulativy v místě (ÚP, PSP). Cílem diplomní práce je prověřit potenciál parcely a především odpovědět na otázky zadání.

↓ *Až sem je popsáno zadání, stačí přečíst jen u prvního z diplomantů* ↓

Šimon Semerák hned na začátku práce na diplomním projektu popsal a prezentoval svoji ambici a tezi. Proč nebydlíme tak jako bychom se rekreovali? Zahrádkářské kolonie. Rozhodl se ověřit, jakých lze dosáhnout urbanistických ukazatelů, a především na jaké problémy a otázky narazí.

Riziko. Šimon se rozhodl bádát při práci, kde významný faktor hraje časová linearita, tedy jasný termín. Rozhodl se zkoušet. Postupně nabírat další okruhy otázek, odpovídat na ně návrhem a ten samozřejmě rodil další otázky.

Celý proces návrhu, příběh hledání a zkoumání nebyl intelektuálně líný, autor si kladl správné dotazy, pokud ne, byly mu vedoucími práce položeny. Narazil na okruhy komplexních problémů: ideální velikost jednotky pro bydlení, ideální velikost exteriérové plochy náležející k jednotce, forma užívání interieru, resp. právní forma užívání exteriéru parcely, (vlastnictví, pronájem, podíl, družstvo), participace obyvatel na vzhledu celého území, (obydlování, přivlastňování, privatizace), zásobování, průchodnost území, průjezdnost územím, ... a opět vlastnické vztahy.

Vlaštovčím způsobem naznačuji okruhy otázek a zajímal mě především fakt, že si autor v průběhu práce uvědomoval, jak spolu jednotlivé okruhy problémů systémově souvisí. Na procesu vystavění teze, její popření či ověření, si autor dokonale vyzkoušel to, co při předvídatelném zadání považuje architekt častokrát za

samozřejmě, shůry dané. Normy a předpisy jsou námi často považovány za přírodní zákony, ne za lidský konstrukt. Konstrukt, který si člověk vystavěl ke svému bezpečí, pohodlí a ošetření protichůdných zájmů. Třeba zájem soukromý, společný nebo veřejný. Co je veřejný zájem? Co je dobro a zlo? Co je subjektivní a co objektivní? Jak lépe přemýšlet o vlastnostech kolektivního bydlení, než návrhem méně obvyklé formy? Co více: záměrné zaměňování vlastností různých forem.

Šimon principiálně nenavrhuje nic nového. Naopak. Žádnou speciální formu. Jen se rozhodl chtít po odpozorované a známé formě vlastnosti, které nejsou typologicky, urbanisticky a právně obvyklé. Paradox. Přesněji, nerozhodl se to chtít po formě bydlení, ale sám po sobě. Svojí prací se rozhodl ke zdánlivě banálnímu kroku: pojmenuj vlastnosti kolektivního bydlení a důsledně nad nimi přemýšlej. Kolektivním bydlením je v tomto textu myšleno město, sídliště, městský blok, vilová čtvrť. Na jejich podstatu se málokdy ptáme, opakujeme viděné, předepsané, předpisové, typologicky odzkoušené. Zde se paradoxem stalo, že autor musel přemýšlet úplně nad vším. A ještě paradoxněji: čím konzervativněji a tradičněji autor uvažoval, tím těžší byly odpovědi. Šimonův návrh totiž je konzervativní i tradiční. Skvělý úkol na konec studia. Velmi kvituji. Do Šimonovy kolonie totiž žádná paní Baťová nepřijde zkontrolovat ukázněnost obyvatel, uklizenost zahrádek a pan Baťa vás nepošle povinně do kina. Všechno je na vás. Povraždí se sousedé navzájem, demokraticky a svobodně, o hranice plotů a barvy okapů, o psy bez vodítek, nebo to Šimon nějak promyslel?

Velikost jednotky, tzn. „jedné chatičky“ považuji za menší než potřebnou. Tedy pohodlnou. Stejně tak ji považuji za málo flexibilní a komfortní = užité pohodlí (cca jako to pěkné utility místo uvnitř za vstupem). Mnoho variant. Nepožádám za dobré východisko potřebu obyvatel jednotku rozšiřovat. Proč? Participace rezidentů na vzhledu domů. Už i na objemu domů. Diskuse o růstu horizontálním i vertikálním a už to jede jako domino. Spoustu dalších otázek, grafů, animací vývoje. Plánování. Favela? Anarchie?

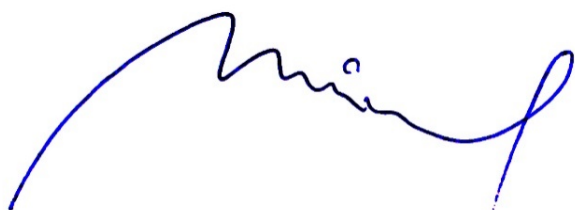
Velikost vlek nad vodopády bych doporučoval neotvírat. Návrhem saturovat potřebu. A naopak: pracovně by mě zajímaly teorie postupného privatizování, resp. přisvojování veřejného prostoru => grafické a právní hypotézy vývoje vlastnického schématu by byly velmi vtipné. Vlastně by mě toho zajímalo víc.

Podobných úvah kam v práci pokračovat, a zdali ji postupně směřovat více do teoretického rámce, zda v tomto rámci položit focus na sociologii, sociální geografii, právo, psychologii ... Ano, práce je velmi inspirativní, tečuje takzvané spekulativní architektonické návrhy, ve kterých se autoři zabývají paradoxem vzniklým z protikladu. Třeba z protikladu použitého typologického/architektonického druhu, a nepředpokládanou, autorem vloženou ambicí. **Chatová osada, buď zahradním městem.** (paralela Keith Krumwiede, Atlas of Another America ParkBooks, 2016, ISBN 978-3-03860-002-2 – autor, americký teoretik architektury, děkan kalifornské university, předkládá koláže amerického „podnikatelského baroka“ do skutečně barokních usedlostí, při jejich konstruování používá modernistické opakování, repetitivnost sídlišť. Stručně: autor vysekl všem použitým formám a postupům poklonu, stejně tak kritiku. Oboje se vší vážností.)

Čtenář posudku tuší, že mě tahle diplomní práce inspiruje, provokuje i rozčiluje. Mám tendenci spíš vést diskusi se svým kolegou, než hodnotit studenta-diplomanta.

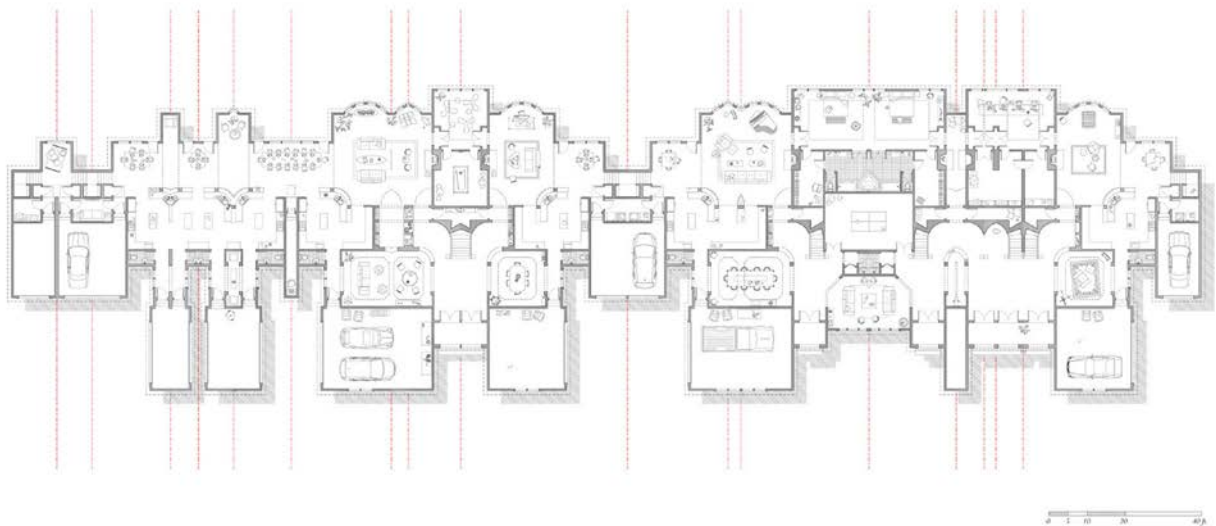
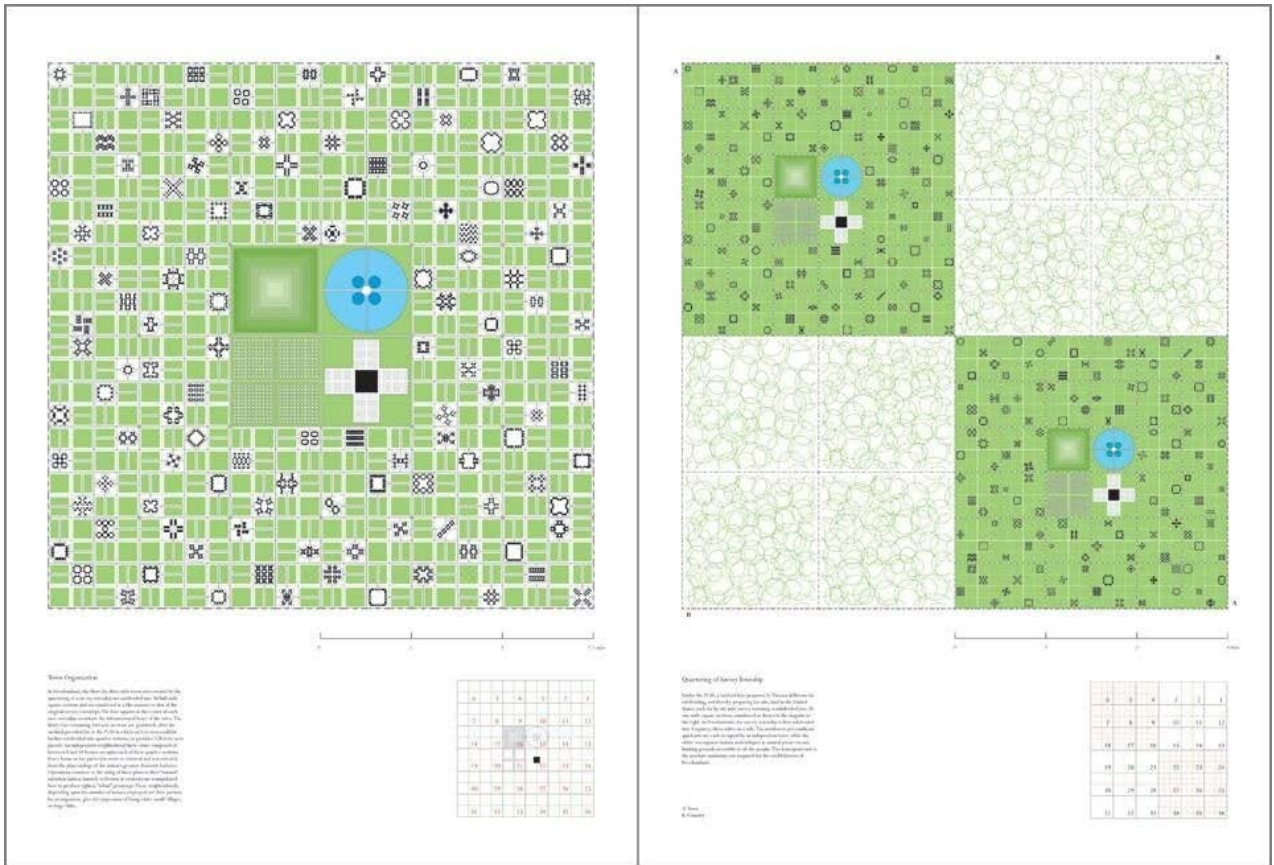
Tak tedy Šimone Semeráku, navrhuji **A**, práci doporučuji veškerou vážností, autora doporučuji k absolutoriu.

Posudek bych velmi rád psal déle, vycizeloval, zkrátil zhruba na polovinu a vybrousil jako diamant. To se však nestane. Čas mám lineární stejně tak jako Semerák.



V Praze dne 28.ledna 2022 Michal Kuzemský

Pozn1: „Výzkum a praxe [Keitha Krumwiedeho](#) zkoumají vztah mezi architekturou a jejím kulturním, sociálním a politickým prostředím. Jeho nedávná kniha *Atlas of Another America: An Architectural Fiction* (Park Books, 2017) je satirickým hodnocením amerického snu prezentovaným jako architektonické pojednání pro fiktivní, ale záhadně známou předměstskou utopii. Kniha předkládá kritiku jak americké kultury – odráží svět, který jsme vytvořili, a svět, který jsme možná vytvořili – kulturu architektury – její aroganci a její často spoluúčast na moci a privilegiích. „Atlas jiné Ameriky“ je kniha široce recenzovaná, prověřená a dobře přijatá; v roce 2017 získala cenu ACSA za design a byla vyhlášena knihou roku od kritiků Alexandry Lange a Marka Lamstera. Autor je děkanem americké CCA – sekce architektury.“ cca.edu 2022





In a speech delivered on December 16, 2003, President George W. Bush first articulated his vision of an "ownership society," saying: "This Administration will constantly strive to promote an ownership society in America. We want more people owning their own home. It is in our national interest that more people own their own home. After all, if you own your own home, you have a vital stake in the future of our country."

Vincent Scully, *American Architecture and Urbanism*. New York: Praeger Publishers, Inc. 1969, p. 116.

The ambition of [A]Typical Plan[s] is to create new territories for the smooth pleasurable, and profitable, unfolding of new old processes, in this case, idealized accommodations for business domestic activities in an "ownership society." But what is business domesticity? Supposedly the most primitive and circumscribed program, it is actually the most formless modern and mutable. Business Domesticity makes no conflicting demands. The architects of [A]Typical Plan[s] understood understand the secret of the business of domesticity: the office-building house represents the first totally abstract absorptive program—it does not demands a particular, but not a specific, architecture, its only function is to let both distinguish its occupants' existence and signal their market participation. Business Dwelling can invade any architecture, domesticity cannot. Out of this indeterminacy Within this financially determined framework [A]Typical Plan[s] generates marketable character.

Raymond Hood Vincent Scully, one of its inventors greatest chroniclers, defined the atypical plan, and the dreams attached to it, with tautological bravura: "The plan is of primary importance, because on the floor are performed all the activities of the human occupants. The massing has now become complex and voluminous; the interior, around its great fireplaces, is no longer a colonial box but a varied landscape of its own. It opens up at several levels and pushes out to porches, green-shadowed pavilions of permissive relaxation, of summer-stock assignments among cane chairs and the gliders, middle-class heaven, somnolent with novels."

([A]Typical Plan[s] provides the multiple physical and financial platforms of for the demise of 20th-century market democracy.)

