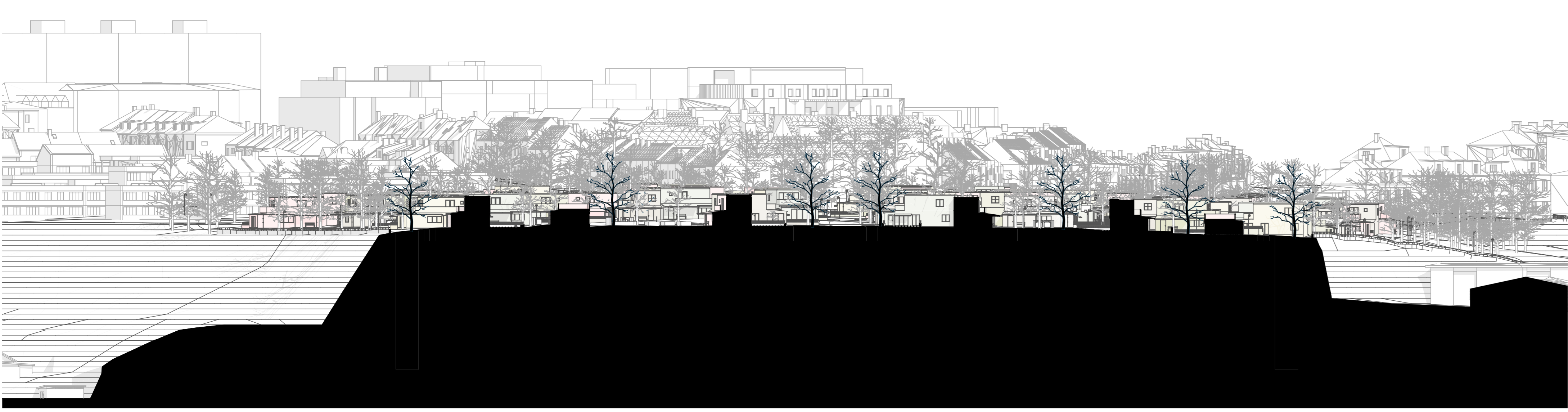




exteriérová vizualizace od klubovny



rez urbanistický příčný

anotace - ambice - cíl práce
 Tématem diplomové práce je hledání kompaktního nízkopodlažního sídliště s vysokou historickou, romantickou zahradní města a zahradničkářské kolonie. Nové formy nízkopodlažního bydlení v městské vlnitě periferii města. Alternativy k potřebě procházet z měst do satelitů v suburbii za městem. Kládou si otázku zda lze reformální formy bydlení přivést a institucionalizovat je do prostředí? Zkoumáním udržitelné možnosti bydlení v rodinném domě se všemi souvisejlostmi. Má práce je procesem zkoumání historických a přírodních kvalit vyzrálého života. Hledání vyváženosti, poměru. Navrhování konkrétního prostředí na konkrétním místě. Environmentálně a vizuálně atraktivní strukturu, těžící mimo jiné i umístění parcely. Konkrétní místo na přelomu cestou (Latosové pole). Uzávěrka, ukončení, natravní. Pokoušení se architektonicky rozvíjet urbanistickou výtvarnou pomocí jasně definovaných parametrů. Jejich hledání bylo v počátku mojí práce klíčové. Neupřednostňuji architektonický výraz lokality a základem ho na jasném a silném výrazu domu, jehož významem architektonickou výtvarností, je schopnost adice. Jeho „doplnění“ architektonickou kvalitou domu zůstává, ne oslabuje. Pracuji s velkým prostorem, jako s prostorem pro obyvatel, přivítání, interakci. Nakonec bydlení v domě, vyzrání k obyvatel venku.

návrh
 Bydlení v rodinném domě, lidový život v přírodě a zároveň blízko města. Blízkost přírody, stříhání, navrhování nové části, která kromě nové občanské vybavenosti přináší do Prahy i nové typ bydlení. Na zastavěné parcele o velikosti 3,8 ha vyvinám nízkopodlažní sídliště s hustou síťovou, částečně rodinných domů se 4 obyvateli na jednotku. Novější prostředí pro bydlení založené na mě, přehledné malosti. Velké množství míst, záskoků, útlů. Romantická zahradničkářská kolonie pospěje na zahradní město. Kládou si otázku zda lze reformální formy bydlení přivést a institucionalizovat je do prostředí? Blízkost, jak jednotlivých staveb, a právě, tak blízkost k zemi, kontakt s půdou a přírodou. Vytvářím velké množství malých veřejných prostor, úroce navzájem na minimální osádkové pozemky a grátkových teracích síti pěších komunikací.

Jedním ze základních argumentů je ale místo, Nový Strážkov, „zdravý koutek“ velmi kvalitní lokalita, která je v Praze spousta. Definované dostupností tramvajové dopravy, blízkostí centra i velké občanské vybavenosti. Tato lokalita je ale povýšena svou pozicí na ostrově. A z toho vyplývá mnoho skutečností, které bychom na jiných parcelách v Praze hledali marně. Jedním z těchto specifit jsou jasně definovaná hranice lokality. Definované tak jasně, že už to ani není třeba říkat. Z toho vyplývá, že struktura, kterou jsem navrhl je



axonomie parkování podél pěší komunikace



axonomie hrany ostrohu, křížení zahuměnní cesty a cesty pro auta



nahledová axonomie „venkovní hřiště“



schwarzplan

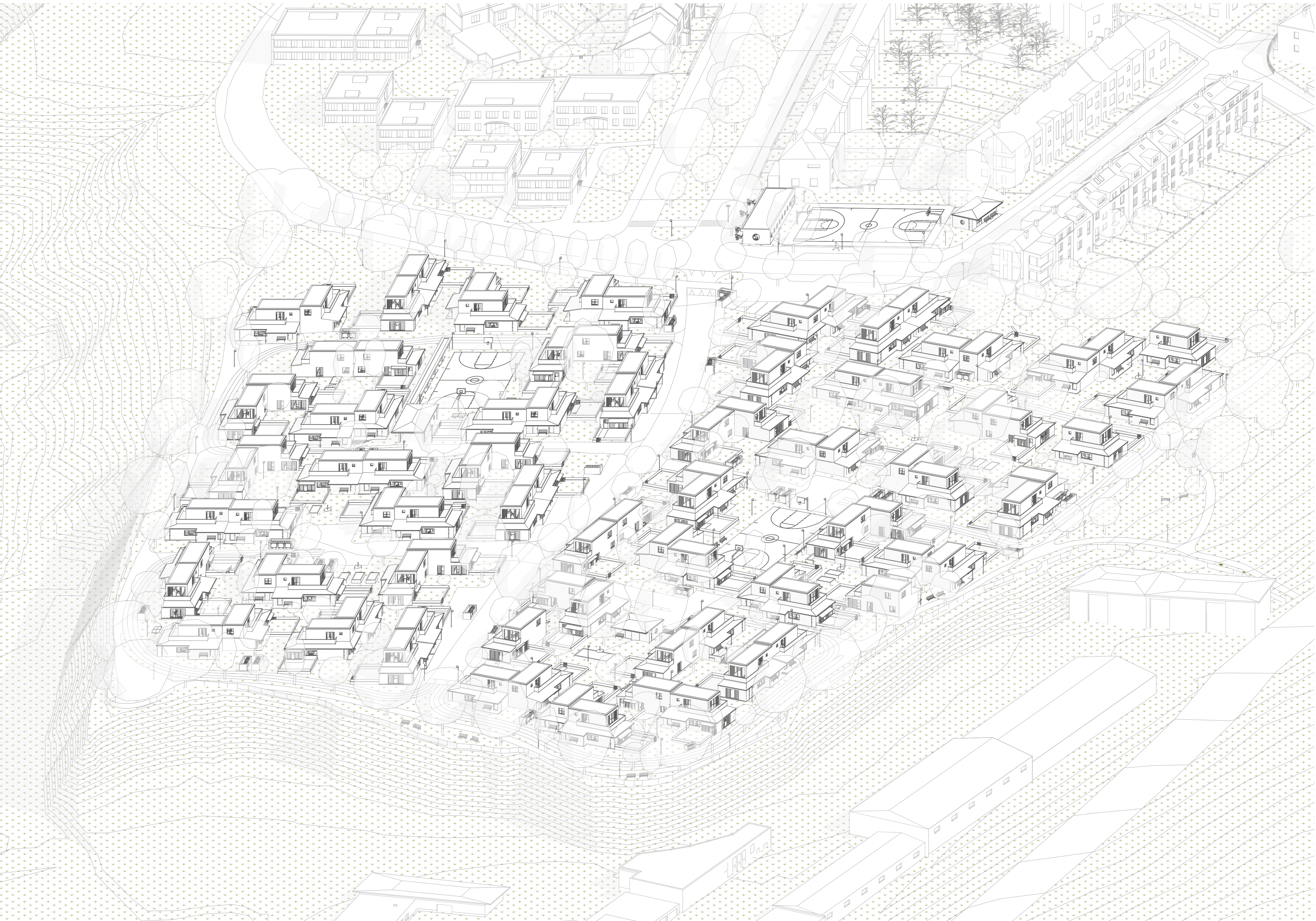
schwarzplan barvený

Bydlení nový strážkov_hledání zahradního města

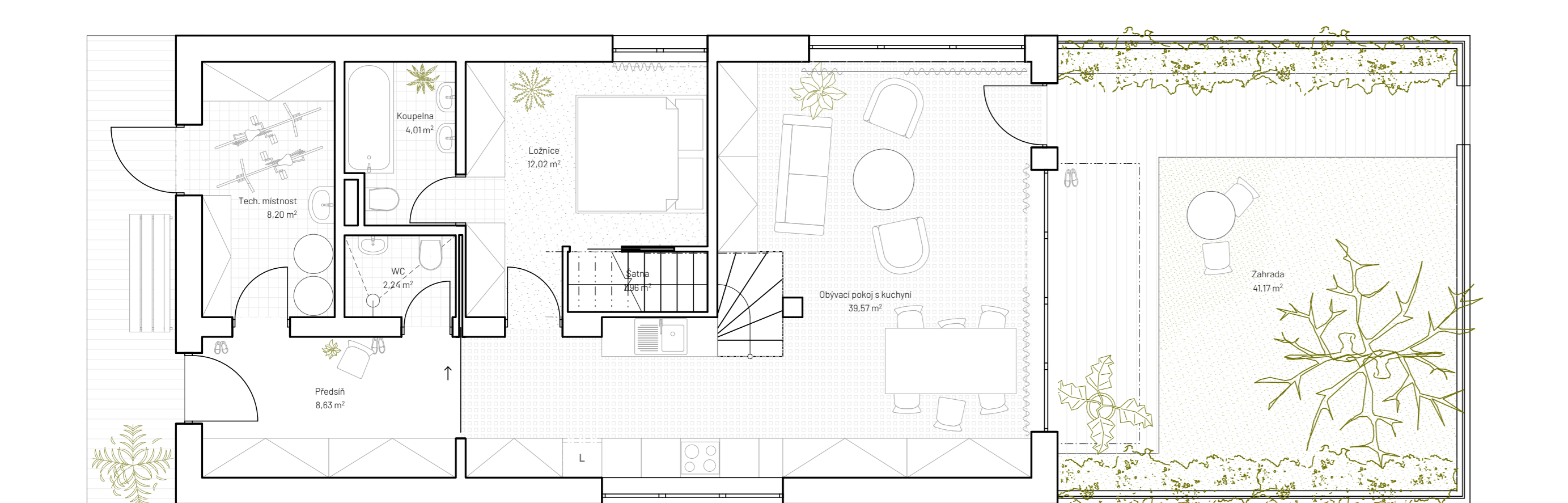
Šimon Semerák | ateliér Kuzemský & Kunarová | ZS 2021/22



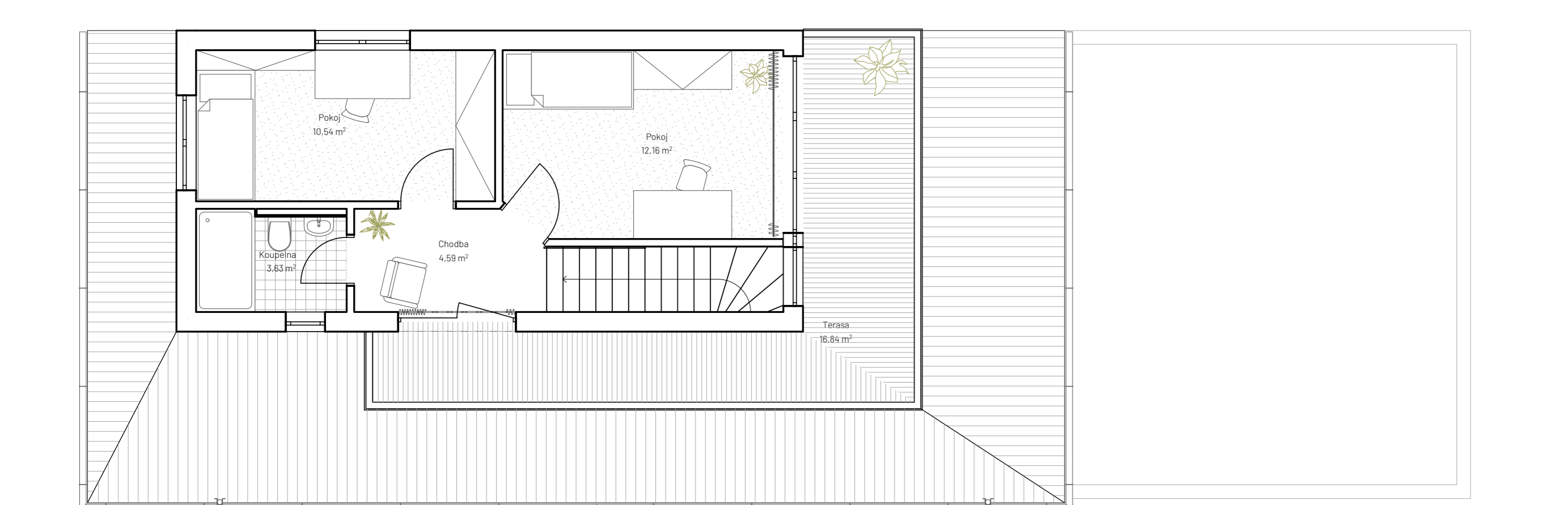
situace



nahledová axonomie celého území



půdory 1.NP jedné jednotky



půdory 2.NP jedné jednotky



pohled na vstupní průčelí

pohled na průčelí se zahradou



exteriérová vizualizace - výhled do čtvrti



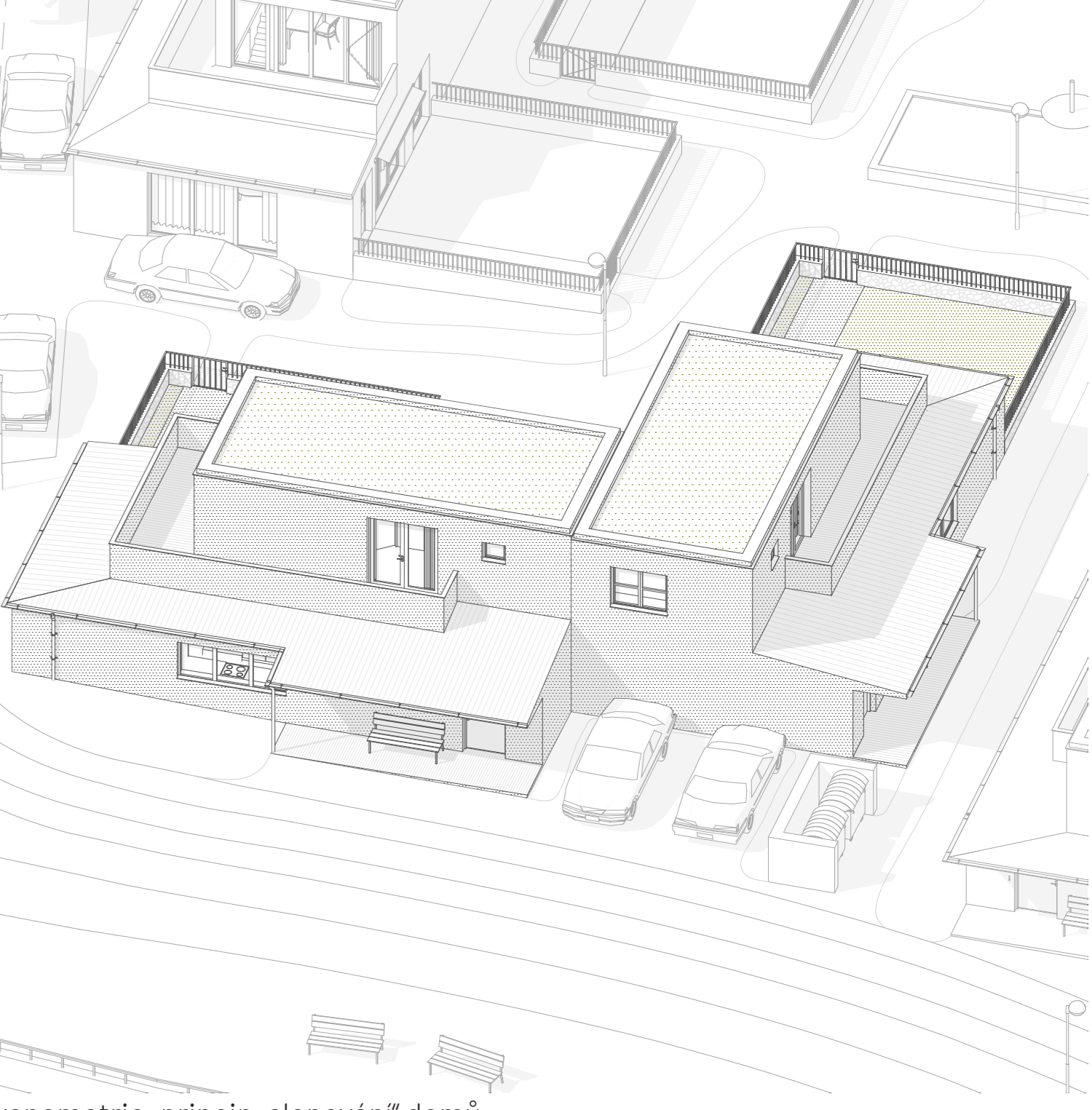
exteriérová vizualizace - pohled do jedné z vnitřních ulic



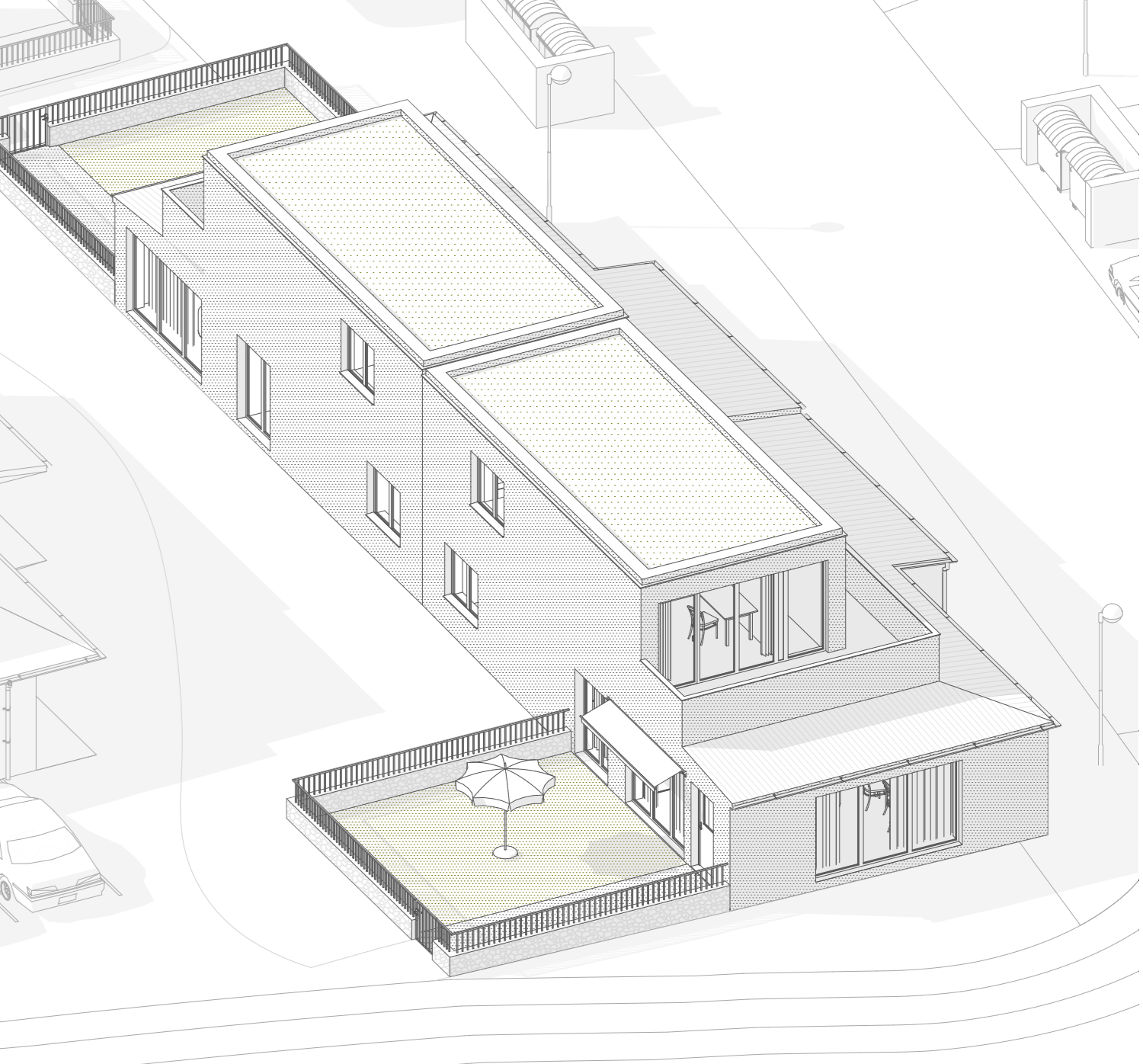
perspektiva „po výstavbě“



perspektiva „možný vývoj po 10 letech užívání“



axonomie „princip „slepování“ domů“



axonomie „princip „slepování“ domů“