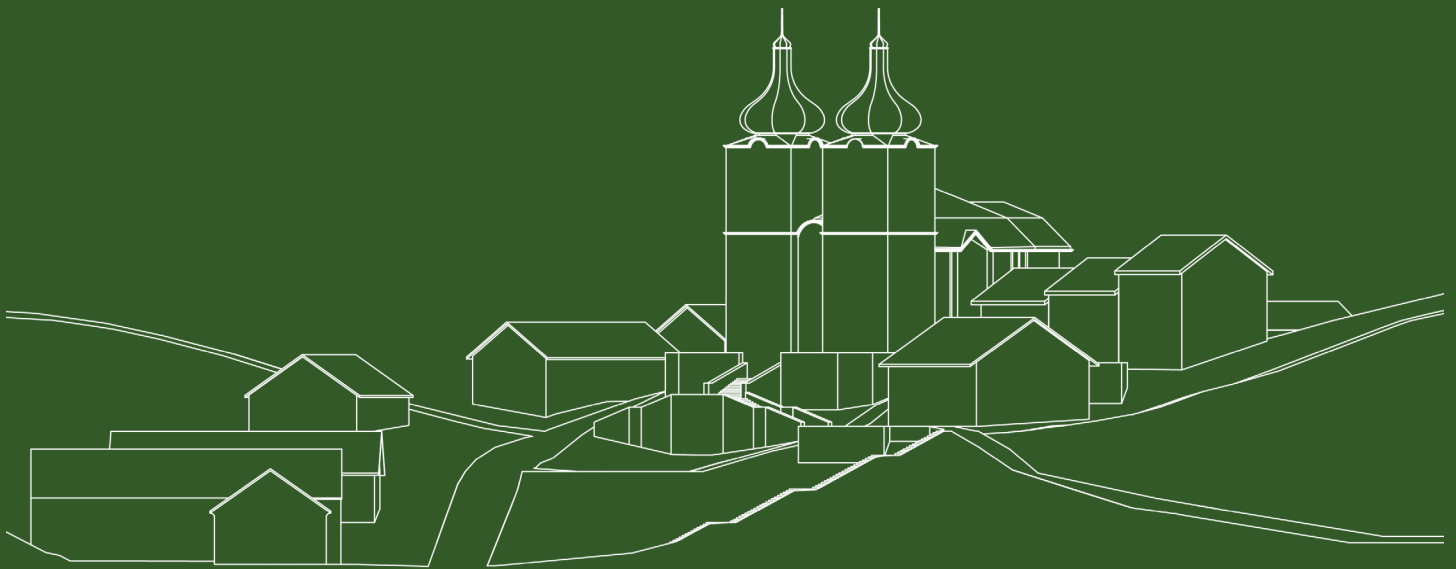


Fakulta architektury ČVUT 2020/2021
Diplomová práce
Anežka Rozálie Bassyová

REVITALIZACE OBCE SKOKY





**FAKULTA
ARCHITEKTURY
ČVUT V PRAZE**

Revitalizace obce Skoky

Fakulta architektury
České vysoké učení technické v Praze
Ústav navrhování I

autor:

Bc. Anežka Rozálie Bassyová

vedoucí diplomové práce:

prof. Ing. arch. Ján Stempel

asistent:

doc. Ing. arch. Ondřej Beneš, Ph.D.

doc. Ing. arch. Jan Jakub Tesař, Ph.D.

LS 2020/2021

OBSAH

		7	úvod
analytická část	PŘEDSTAVENÍ	10	Skoky obecně
		12	poloha obce
		14	Živé Skoky
	HISTORIE	18	vývoj obce
		20	historické fotografie
		24	archivní mapy
		28	Kostel Navštívení Panny Marie
	ÚZEMÍ	34	krajina
		36	morfologie
		38	územní plán
		40	fotodokumentace dnešního stavu
			43
		53	zdroje
návrhová část		58	urbanismus
		68	informační centrum
		78	centrum umění
		99	dokumenty

analytická část

ÚVOD

Tato diplomová práce se zabývá revitalizací opuštěné obce Skoky a je rozdělena na dvě části.

Předmětem analytické části je rozbor neobývané obce Skoky, její historie, charakterizování a shrnutí základních dat. Výsledkem těchto analýz je podklad pro vypracování návrhu.

Úkolem analýz je pochopení charakteru místa pro možný citlivý rozvoj a upřesnění zadání samotného projektu.

Tato část obsahuje 3 kapitoly. V první – PŘEDSTAVENÍ lze zjistit obecné údaje o obci a její poloze. Ve druhé – HISTORIE se nachází podrobnější informace o vývoji Skoků a přední památce toho místa. Poslední – ÚZEMÍ představí zasazení obce v krajině a územní plán.

V návrhové části je představen samotný projekt. Cílem návrhu je celková citlivá úprava umožňující plnohodnotné využití místa s ohledem na jeho památkové hodnoty. Součástí návrhu jsou novostavby informačního centra a centra umění s ubytováním.

PŘEDSTAVENÍ

10 Skoky obecně

12 poloha obce

14 Živé Skoky

SKOKY OBECNĚ

Skoky, dříve Mariánské Skoky, německy Stock nebo Maria Stock, jsou zaniklá ves ležící v Karlovarském kraji. Nachází se šest kilometrů od Žlutic, kterých jsou dnes součástí, ve svahu nad řekou Střelou a žlutickou přehradní nádrží.

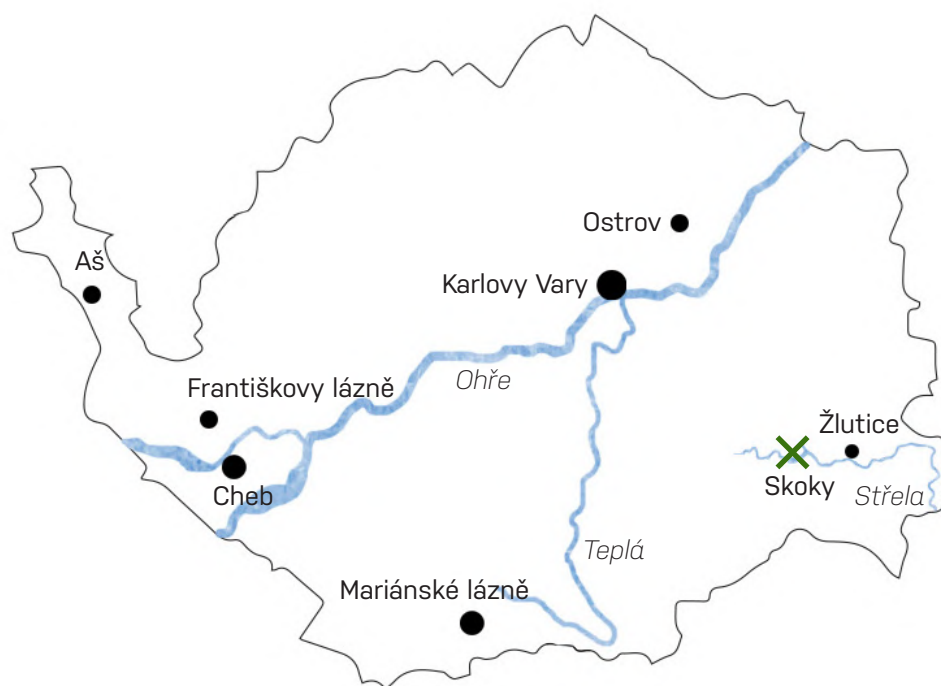
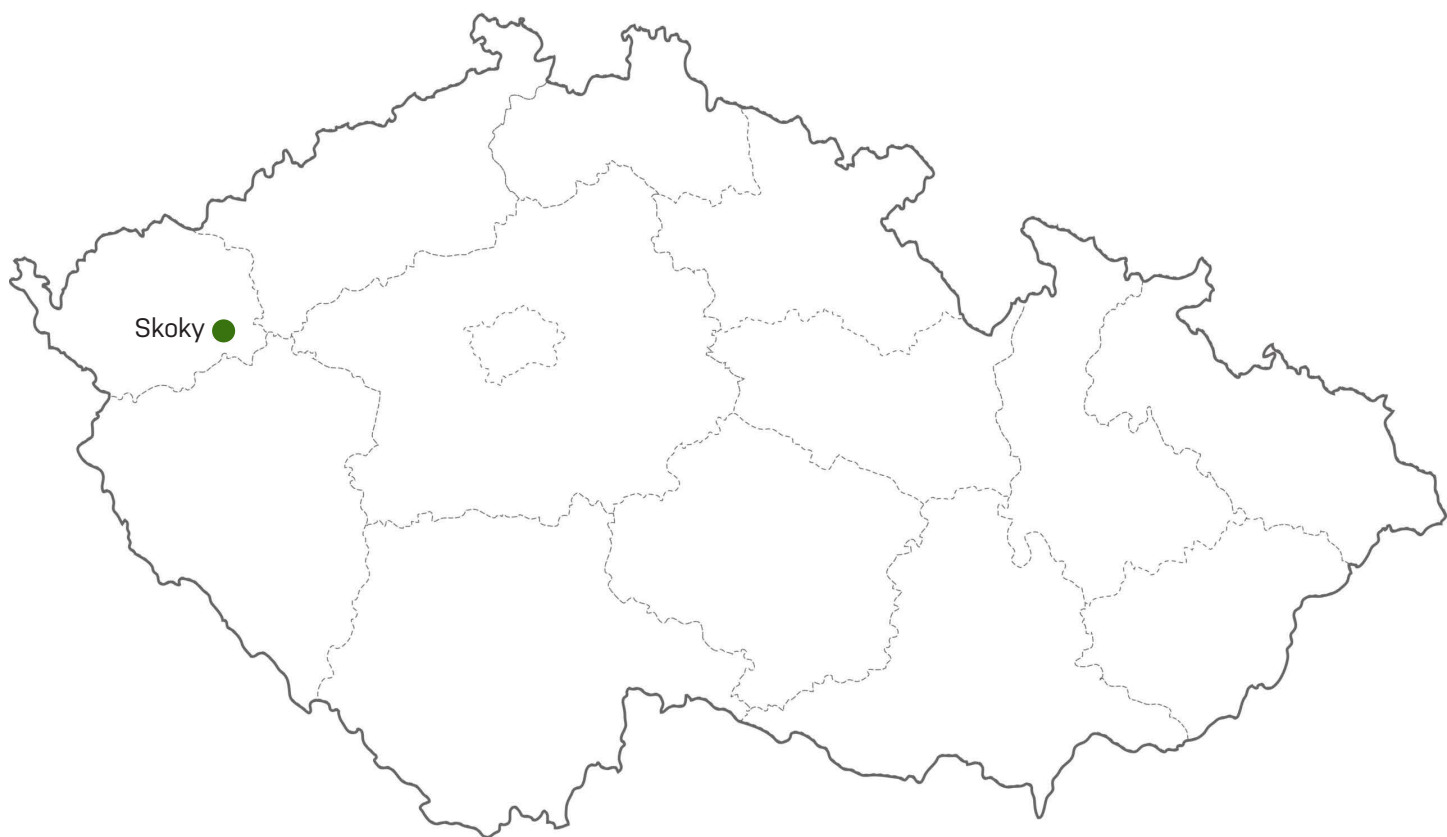
Skoky bývaly jedním z nejslavnějších mariánských poutních míst v Čechách, proslavené podobně jako francouzské Lurdy zázračnými uzdraveními. Obraz Matky Boží v barokním kostele Návštívení Panny Marie dal dokonce vzniknout úsloví „Panenko skákavá“.¹

Ještě na počátku 20. století měla obec více než 150 obyvatel.² Úpadek však započal po roce 1945, kdy nastal odsun německé většiny obyvatel. Druhé vysídlení nastalo v 50. letech kvůli tlaku komunistické kolektivizace. Poslední vysídlení přišlo v polovině 60. let s výstavbou žlutické přehradní nádrže na pitnou vodu, která zatopila hlavní silnici do Žlutic a zbyla jen jedna přístupová cesta. Prázdné domy byly zbourány a zbyl jen kostel s přilehlým hostincem a jednou obyvatelkou. Po její smrti v roce 1982 se Skoky staly samotou.

Do Skoků vede jediná cesta přes obec Polom. Z Prahy po karlovarské silnici E48 je to 112 km, z Karlových Varů 28 km.

¹ KOBES, Tomáš. Panenko Skákavá! Z čeho se skládá obraz. Arcgis[online]. [cit. 29-08-2020] Dostupné z: <https://www.arcgis.com/apps/MapJournal/index.html?appid=bb4ac2b84ec04b48acb9d3cbd7c82e25>

² SCHIERL, Jiří. Dějiny obce Skoky. Skoky u Žlutic – Maria Stock [online]. [cit. 29-08-2020] Dostupné z: <https://www.skoky.eu/clanky/genius-loci/dejiny-obce-skoky/>



POLOHA

Zaniklá obec Skoky se nachází v Karlovarském kraji, 94 km vzdušnou čarou od Prahy a 21 km od Karlových Varů.

Karlovarský kraj je nejmenší kraj v republice s necelými 300 tis. obyvateli³ a nachází se v západním cípu ČR. Sousedí se spolkovými zeměmi Bavorsko a Sasko, Ústeckým, Plzeňským a Středočeským krajem.

Karlovarský kraj tvoří z 43% lesy, které obklopují celý skokovský vrcholek.

Celá oblast je velmi vodnatá. Místním tokem je řeka Střela, která pramení v Prachometech na úpatí Prachometského kopce, protéká pod Skoky žlutickou vodní nádrží a vlévá se poblíž Liblína do Berounky.

Po zániku obce Skoky správně samota spadá pod město Žlutice, které jsou také nejbližším obydleným místem. Žlutice mají 2 293 obyvatel⁴ a také se zde nachází nejbližší obchod, stravovací zařízení a železnice.

Další blízké obce se železniční stanicí jsou Štědrá a Smilov.

Do Skoků se dá pěšky dojít po turistické cestě přes Polom z Bochova, který je vzdálen necelých 10 km. Další pěší trasou je Skokovská stezka, která začíná v Toužimi, malém historickém městě a celkem je dlouhá 14 km.

Z okolních vsí vede i několik neznačených cest, avšak vždy je velkou překážkou Vodní nádrž Žlutice, která znesnadňuje přístupnost.

Jediná přístupová cesta pro auta je po karlovarské silnici E48, kde se dá po odbočení na Údrč zaparkovat na konci vsi Polom nebo dojet až do Skoků. Cesta Polom – Skoky je však nezpevněná a není sjízdná za každého počasí.

³ Český statistický úřad. Údaje o kraji. [online] [cit. 29-08-2020] Dostupné z: <https://www.czso.cz/csu/xk>

⁴ Český statistický úřad. Počet obyvatel v obcích. [online] [cit. 29-08-2020] Dostupné z: <https://www.czso.cz/csu/czso/pocet-obyvatel-v-obcich-k112019>



ŽIVÉ SKOKY

Živé Skoky jsou projektem, který realizuje spolek Pod Střechou, z.s., probíhajícím od roku 2008. Původně se spolek Pod Střechou zabýval kulturním a společenským životem a rozvojem cestovního ruchu v celém regionu Toužimska. Dnes se primárně soustředí na poutní místo Skoky.¹⁰

Projekt Živé Skoky usiluje o oživení zaniklé obce a o obnovení poutního místa. Zahrnuje cyklus koncertů probíhajících přímo v kostele a další kulturní a společenské akce v místě. Obnoveny byly také česko – německé mariánské poutě, které se konají podle historické tradice 1. května a první červencovou nedělí. Poutí vrcholí vždy bohoslužbou v kostele Navštívení Panny Marie. Kromě těchto poutí se snaží spolek připravovat další poutní mše, zejména na mariánské svátky.

Živé Skoky nabízejí i dobrovolnické aktivity, zejména průvodcovské služby, jejich účelem je zpřístupnit skokovský kostel Navštívení Panny Marie návštěvníkům po celou letní poutní sezónu. Brigádníci se nestarají jen o prohlídky, ale také se soustředí na údržbu kostela a okolí. Zejména prostupňování Skokovské stezky.

Projekt Skokovská stezka je snaha obnovit mariánskou pouť v její původní trase. Trasa vede z Teplé do Skoků a je dlouhá 57,6 km, až do Žlutic potom 66,5 km. Koncipovaná je jako třídní. Tento projekt není zaměřen jen na věřící poutníky, je určen široké veřejnosti, v souladu s oblibou turistiky mezi Čechy láká do kraje širokou veřejnost, seznamuje je s historií i současností místa i celého regionu a tím podporuje rozvoj v celé oblasti a přispívá k zachování tradice a kulturních a duchovních hodnot. Skokovská stezka není vyhovující v plné délce. Některé úseky jsou těžko schůdné, zarostlé a chybí lávky přes četné potoky.¹¹

VIZE SKOKŮ

V rámci dalšího rozvoje místa je cílem spolku Pod střechou, z.s. celková kultivace Skoků. Zahrnuje navázání na dosavadní aktivity, tedy zachování Skoků jako místo pro setkávání s Bohem, lidmi a přírodou.

Počítá se s citlivou obnovou poutního kostela Navštívení Panny Marie a přestavbou bývalého hostince na Poutní dům. V plánu není výstavba nových staveb ani masivní znovuosídlení místa. Snahou je udržet atmosféru místa, avšak v kvalitněji upravených podmínkách. Představa spolku obsahuje i krajinářské úpravy kolem kostela, zakonzervování ruin staveb a čitelnou historii obce skrze obnovení původní komunikační sítě.¹²

¹⁰ Pod střechou, z.s. [online]. [cit. 31-08-2020] Dostupné z: <https://podstreacha.estranky.cz/clanky/o-nas.html>

¹¹ SCHIERL, Jiří. Skokovská stezka. Skoky u Žlutic – Maria Stock [online]. [cit. 31-08-2020] Dostupné z: <https://www.skoky.eu/clanky/skokovska-stezka/>

¹² SCHIERL, Jiří. Vize SKoků. Skoky u Žlutic – Maria Stock [online]. [cit. 03-09-2020] Dostupné z: <https://www.skoky.eu/clanky/genius-loci/vize-skoku/>



Koncert kapely Půljablkoň, 25.7.2020



Noc světél 6.7.2019

zdroje fotografií:

<https://www.facebook.com/media/set/?vanity=mariastock.skoky&set=a.10158138540318935>

<https://www.facebook.com/media/set/?vanity=mariastock.skoky&set=a.10157025114373935>

HISTORIE

18 vývoj obce

20 historické fotografie

24 archivní mapy

28 Kostel Navštívení Panny Marie

VÝVOJ OBCE

První zmínka o obci Skoky je z 11. století, kdy se ještě jmenovala Pivoňka a bývala poplužním dvorem. V roce 1074 byla Pivoňka jmenována vesnicí.⁵

První písemná zmínka o vesnici Skoky je z roku 1513, kdy Egidius ze Štampachu věnoval ves Skoky a tři selské dvory v Teleči s příslušenstvím své manželce Uršule, rozené Reitenbachové. Dále pak Údrč a statek Skoky získal hrabě Šlik v roce 1557 a statek rozdělil na dva díly. Jednotlivé díly byly samostatně prodány, avšak v roce 1616 je koupil Mikuláš Ratibořský, který oba díly údrčského statku spojil.

V těchto dobách patřily Skoky k údrčské faře, která byla protestantská. Také se měnilo složení obyvatel vsi, kdy původně převážně české obyvatelstvo postupně podlehlo germanizaci a německé kolonizaci. V roce 1623 koupil statek Údrč horlivý katolík a protireformační komisař Severin Thalo z Horštejna, který své poddané vrátil ke katolické víře. Patrně tehdy byla ves přifařena ke žlutické faře. V roce 1651 žilo ve vsi 52 poddaných.

V letech 1689 – 1789 bylo panství v majetku markrabat z Baden-Badenu. Poté připadlo jako odúmrť na královskou komoru, která pak panství v roce 1791 rozparcelovala a propachtovala. Zbytek údrčského statku s patronátním právem ku kostelu ve Skocích v 19. stol. vlastnili různí majitelé.

Až do roku 1945 se počet obyvatel pohyboval okolo 130. V obci byly dva hostince, fara, škola i obchod. Hospodařilo zde 22 sedláků, řemeslo provozovali jeden kovář, kolář a tesař. Rovněž zde působil spolek dobrovolných hasičů a svaz venkovské mládeže.

Úpadek nastal po roce 1945, kdy bylo vysídleno německé obyvatelstvo Skoků, které tvořilo většinu. Část zdejších dvorů obsadili převážně

⁵ MALÁ, Michaela. Mariánské poutní místo Skoky u Žlutic. Plzeň, 2018. Bakalářská práce. Západočeská univerzita v Plzni, Filozofická fakulta, Katedra filozofie. Vedoucí práce: PhDr. ThLic. Drahomír Suchánek, Ph.D., Th.D.

dosídlenci z východního Slovenska. I přes malý počet obyvatel se zde udržela malotřídka, v níž působil jako učitel starosta obce pan PhDr. Miroslav Dědič, který pečoval o svou obec i její obyvatele. V roce 1950 zde bylo pouze 18 obydlených domů a 43 obyvatel.

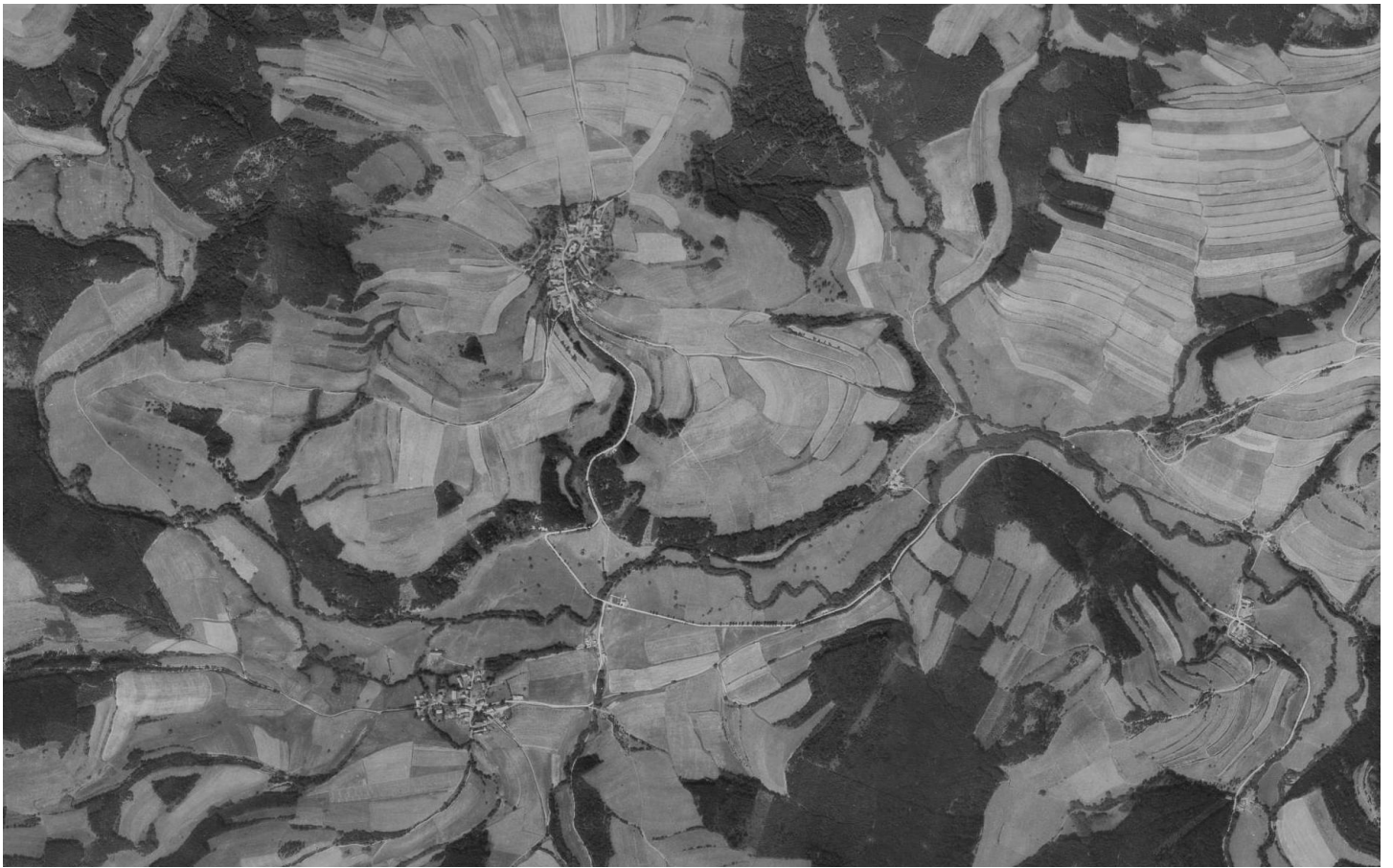
Násilná kolektivizace v 50. letech vyhnala další obyvatele, jejich majetek převzaly státní statky. Obec se již nepodařilo dosídlit, opuštěné a vyrabované domy chátraly a nakonec byly strženy. Po zrušení tepelského kláštera v roce 1950 byla opuštěna i zdejší fara. Farnost s kostelem pak spravoval žlutický římskokatolický farní úřad.

V roce 1961 žilo ve Skocích v několika málo obydlených domech již jen posledních 16 obyvatel. I proto byla obec 1.6.1957 zrušena a připojena k sousední Ratiboři, a s ní pak v roce 1960 připojena k městu Žlutice, jehož místní částí jsou Skoky dodnes.

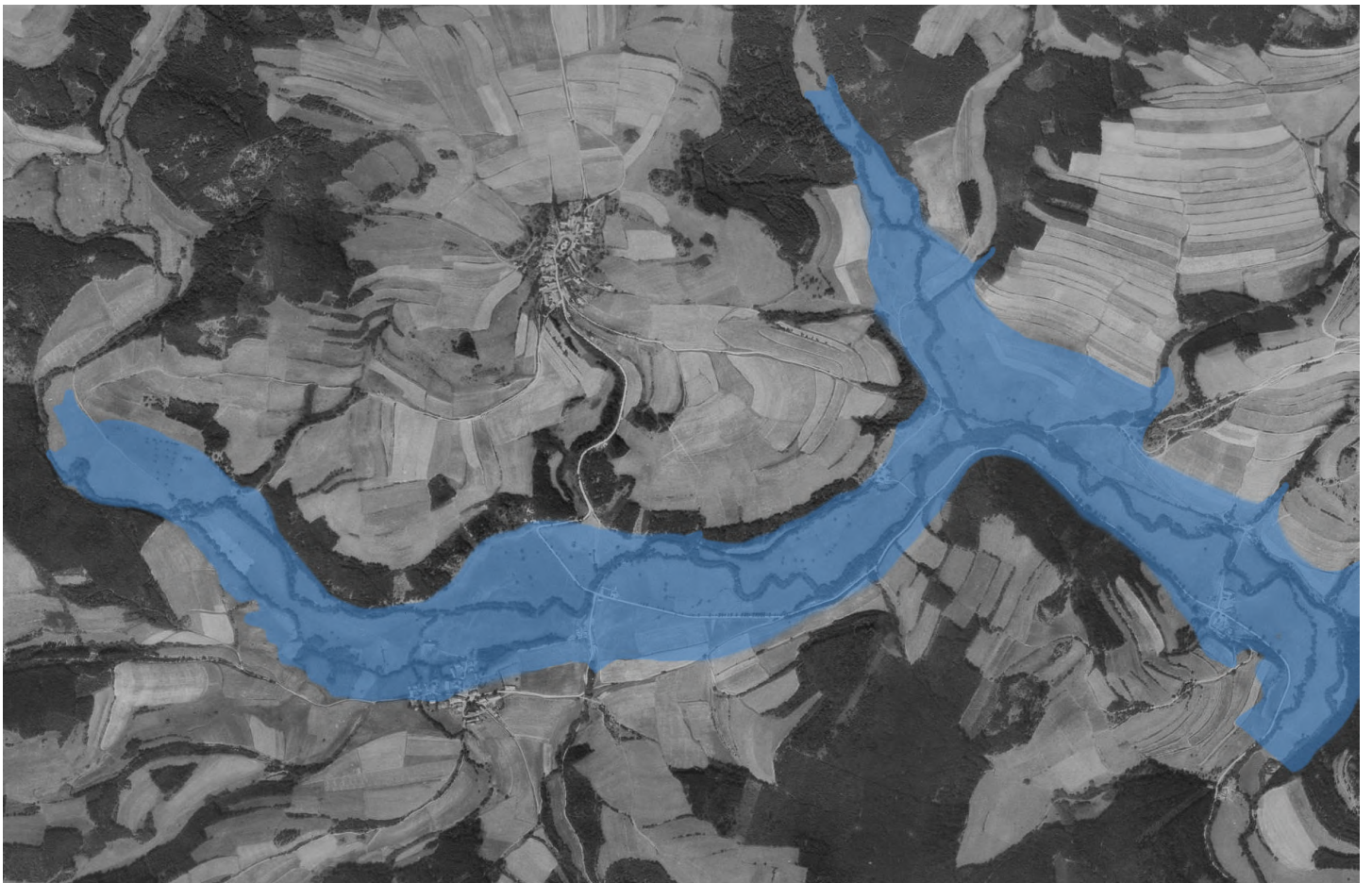
Definitivní zkázou obce se stala výstavba Žlutické přehradní nádrže na pitnou vodu, která byla dokončena v roce 1969. Skoky byly přehradou odříznuty od světa, nevedla k nim žádná příjezdová cesta. Zbývající obyvatelé byli vystěhováni do okolních obcí a zbytek domů i s farou byl v roce 1972 srovnán se zemí.

Poslední obyvatelkou byla Marie Holešová, žijící v bývalém Schopfovou hostinci čp. 21, která odmítla opustit obec kvůli dceři pochované na hřbitově. Marie Holešová tragicky zemřela 29. 10. 1982 a od té doby Skoky již nikdy neměly stálého obyvatele.⁶

⁶ SCHIERL, Jiří. Dějiny obce Skoky. Skoky u Žlutic – Maria Stock [online]. [cit. 29-08-2020] Dostupné z: <https://www.skoky.eu/clanky/genius-loci/dejiny-obce-skoky/>



Skoky a okolí, 1952



Skoky a okolí, 1952 s vyznačením ploch zatopených Žlutickou vodní nádrží



Skoky, 1900



Skoky na historické pohlednici z roku 1920



Děti před bývalou školou, 1946



Skoky před likvidací obce koncem 60. let 20. století



Skoky před likvidací obce koncem 60. let 20. století



Skupina trampů před bývalým hostincem, 1987



Skoky dnes, letecký pohled



Dnešní stav Skoků, pohled na kostel a bývalý Schopfův hostinec čp. 21



První vojenské mapování, 60. – 80. léta 18. století



Druhé vojenské mapování, 30. – 50. léta 19. století



Císařský povinný otisk map stabilního katastru, 1841



Současný stav katastru



letecký snímek, 1953



letecký snímek, 2019

zdroje fotografií a map: Historické mapy [http://oldmaps.geolab.cz/map_root.pl?lang=cs&map_root=1vm]
Katastrální mapy [<https://nahlizenidokn.cuzk.cz/>]
Fotografie [<https://commons.wikimedia.org/>], [<https://www.skoky.eu/fotoalbum/fotografie-skoku/>],
Tip na výlet: Zaniklá obec Skoky [<https://www.seznamzpravy.cz/clanek/skoky-u-zlutic-117145>]

KOSTEL NAVŠTÍVENÍ PANNY MARIE

Počátky poutního místa spadají do doby, kdy ves ve vrcholném baroku patřila k údrčskému statku toužimského panství bádenských markrabat. Tepelský premonstrát P. Johann Rick si stěžoval, že se obyvatelé Skoků neúčastní pravidelně bohoslužeb a často se vymlouvají na dlouhou a špatně schůdnou cestu.

Svolal si proto v roce 1717 skocké sedláky a vyzval je ke stavbě kaple se zvonem, aby se mohli společně modlit.⁷

Sedláci stavbu přislíbili, avšak nikdo slib neplnil. Pouze sedlák Adam Lienert výzvy uposlechl, jelikož mu slib připomněla Panna Marie ve snu. Prodal koně a utržených 25 zlatých vložil do stavby. Dalšími dary se podílel panský úřad v Údrči. Centrem kaple se stala kopie slavného milostného obrazu z Pasova, kterou vymaloval toužimský malíř Johann Wolfgang Richter. Kaple byla vysvěcena v roce 1717 Páterem Johannem Rickem. Johann Rick (1681–1756) byl kaplanem ve Žluticích, později tamtéž farářem, od roku 1726 personálním děkanem a roku 1748 se stal prvním superiorem ve Skokách.

Původní kaple byla kamenná a klenutá se šindelovou střechou. Měla dvě okna a nacházela se na ní zvonička.⁸

Nedlouho po výstavbě proslula skokovská Panna Marie svou pomocí, a proto byla kaple rozšiřována a zvelebována. Zvěst o uzdravительské moci Panenky skokovské brzy přilákala na místo stovky a později tisíce poutníků, pro které cesta do Skoků byla kratší než do německého Pasova.

7 SCHIERL, Jiří. Dějiny poutního místa. Skoky u Žlutic – Maria Stock [online]. [cit. 30-08-2020] Dostupné z: <https://www.skoky.eu/clanky/genius-loci/dejiny-obce-skoky/>

8 MALÁ, Michaela. Mariánské poutní místo Skoky u Žlutic. Plzeň, 2018. Bakalářská práce. Západočeská univerzita v Plzni, Filozofická fakulta, Katedra filozofie. Vedoucí práce: PhDr. ThLic. Drahomír Suchánek, Ph.D., Th.D.

I proto sedlák Lienert prostřednictvím markraběnky Sibylly Augusty Bádenské požádal o zavedení bohoslužeb v kapli a o prošetření mariánských zázraků.

Arcibiskupská vyšetřovací komise přijela do Žlutic v roce 1732 a vyšetřovala svědectví o splněných modlitbách a zázracích spojených se skokovskou kaplí a dobrotivým obrazem. Na základě těchto výpovědí byl 28. listopadu 1733 prohlášen obraz pouze za dobrotivý a dobročinný, nikoliv však zázračný a milostný. Příliv poutníků přesto zesílil. Ve skocké kapli se záhy zrodila tradice lidové zbožnosti a mariánské úcty, spočívající v adoraci obrazu dotykem.

V roce 1734 byl v kapli zřízen oltář a začaly se zde konat mše svaté, první se uskutečnila 16. dubna. Současně byla tepelským opatem zřízena mariánská kongregace, která pečovala o rozvoj poutního provozu. O dva roky později povolila pražská konzistoř konání procesí do Skoků, které přivedlo v prvním roce údajně 29 350 poutníků a v roce 35 300 poutníků. Díky velkému věhlasu a prodávání odpustků se rozhodlo, že kapli nahradí větší kostel.

Základní kámen nového kostela byl položen 23. října 1736. Stavbu navrhl Johann Schmidt z Útviny, významný regionální barokní stavitel. Slavnostní vysvěcení oltáře Navštívení Panny Marie proběhlo 2. července 1738 za velké účasti. Stavba probíhala až do čtyřicátých let 18. století. Kostel spadl do správy žlutické fary, avšak po neshodách mezi skockou vrchností, Bédenskými, a žlutickými Kokořovci byl kostel ve Skocích vyjmut ze žlutické správy a přifařen k tepelské klášterní farnosti. Spory však přetrvávaly nadále a až císařovna Marie Terezie dekretem navrátila kostel do duchovní správy žlutické faře.

V roce 1785 byla zřízena lokálie ve Skokách, tedy samostatná duchovní správa a současně byl zřízen hřbitov. V této době také vzniklo šíření slovního spojení „Panenko Skákavá“. Roční počet poutníků přesahoval 40 tisíc a z původního vzývání „Matky Boží ve Skoku“ vzniklo zkrácením a zkomolením dodnes známé a užívané zvolání.

Trend procesí byl ukončen v roce 1784, kdy císař Josef II. vydal „Nařízení o pořádku služeb

božích". Tehdy začal kostel ve Skokách chátrat, jelikož s poutníky ubylo i peněz.

Po závažných škodách, hlavně na střeše kostela, musela být v roce 1838 kostelní loď pro bohoslužby uzavřena. Změna k lepšímu nastala v roce 1902, kdy byl patronát kostela ve Skokách převeden na klášter v Teplé a jeho opat nechal kostel opravit a vystavět faru. V rámci této obnovy se plánovalo rozšíření terasy o nové dvouramenné schodiště se sochařskou výzdobou.

Díky této péči se začala obnovovat mariánská poutní tradice. Kromě válečných let přicházeli do Skoků opět tisíce českých i německých poutníků z blízkého i vzdáleného okolí a Skoky se opět staly významným regionálním poutním místem.

Chod kostela negativně ovlivnily poválečné události po roce 1945. Nejprve to bylo vystěhování německého obyvatelstva ze Skoků a celého regionu, poté politické změny po roce 1948, kdy se moci zmocnili komunisté. Změna obyvatelstva, zásahy Státní bezpečnosti a potlačování víry velmi negativně ovlivnily poutní tradici, klášter v Teplé byl přeměněn na kasárny a skockou farnost převzaly do správy sousední římskokatolické farnosti v Bochově a ve Žluticích.

Uvolnění poměrů v 60. letech umožnilo návštěvy vysídlenců a jejich potomků, v roce 1958 se kostel stal chráněnou kulturní památkou a byl státem udržován a opravován. Opět tedy svítla naděje na vzkříšení poutního místa.

Velkou nadějí byl převod kostela do majetku premonstrátů z Teplé v roce 1998, protože se místu pod správou tepelských vždy dobře dařilo. Kdysi bohatá poutní tradice Skoků byla zredukována na dvě církevní poutě ročně, které byly hojně navštěvovány německými rodáky. Častý vandalismus a krádeže provoz místa však znemožňovaly, a proto byl kostel roku 2005 zarděn a poutě zrušeny.

Obnoveny byly brzy roku 2007 díky spolku Pod střechou, z.s., který se stará o ochranu, podporu, obnovu, poznávání, zachování a rozvíjení kulturního a historického odkazu místa.⁹

9 SCHIERL, Jiří. Dějiny poutního místa. Skoky u Žlutic – Maria Stock [online]. [cit. 30-08-2020] Dostupné z: <https://www.skoky.eu/clanky/genius-loci/dejiny-obce-skoky/>



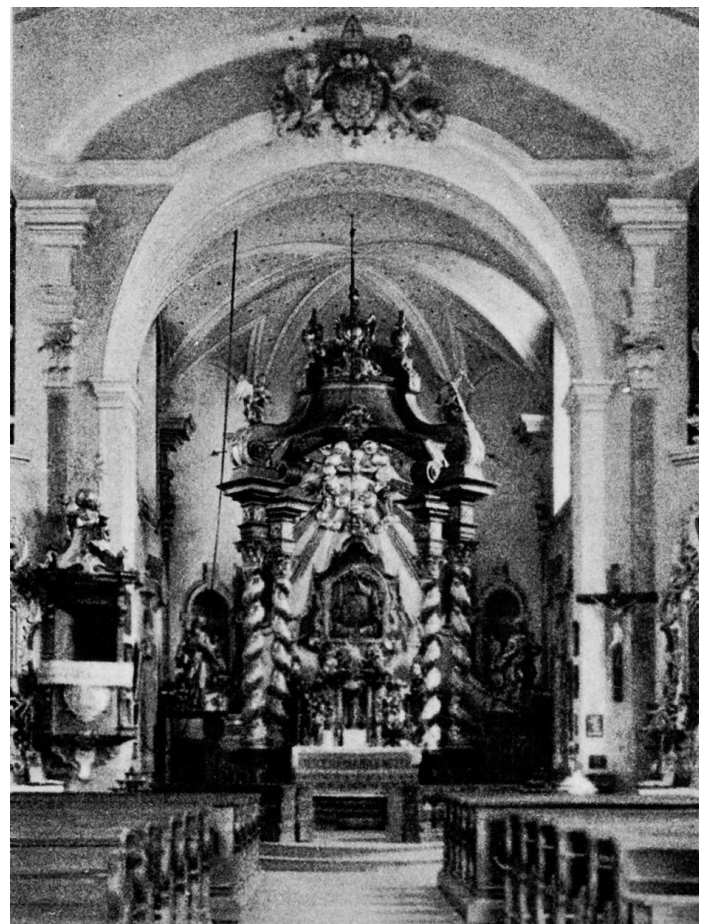
Dobová momentka, 1935



Kostel na pohlednici z roku 1935



Poutní slavnost 8. července 1962



Interiér kostela na pohlednici z roku 1939



Současný stav kostela



Současný stav interiéru

zdroje fotografií:
<https://www.skoky.eu/fotoalbum/fotografie-skoku/>
<https://commons.wikimedia.org/>

ÚZEMÍ

34 krajina

36 morfologie

38 územní plán

40 fotodokumentace dnešního stavu

KRAJINA

LEGENDA



les



louka



pole



kaplička

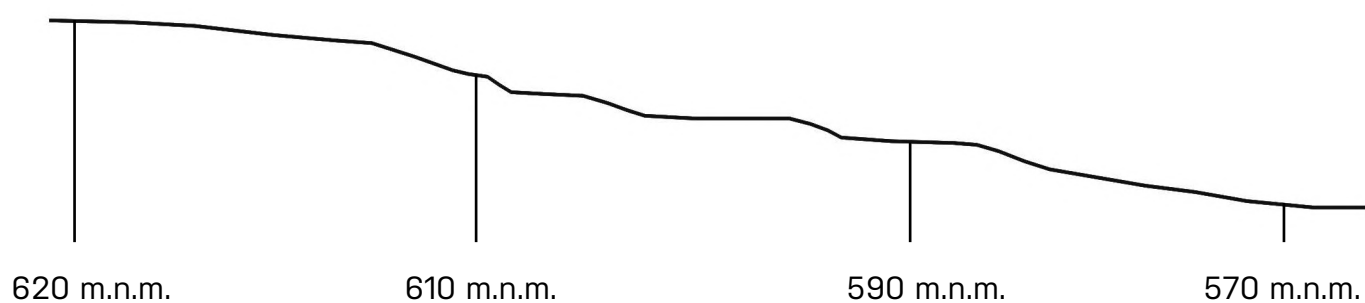


kříž



MORFOLOGIE

Terén ve Skocích je velmi svažitý. Celá obec leží na jižním svahu, který postupně klesá ke Žlutické vodní nádrži. Nadmořská výška se pohybuje okolo 600 m.n.m. Nejvyšší bod obce má nadmořskou výšku 631 m.n.m.





625

625

600

575

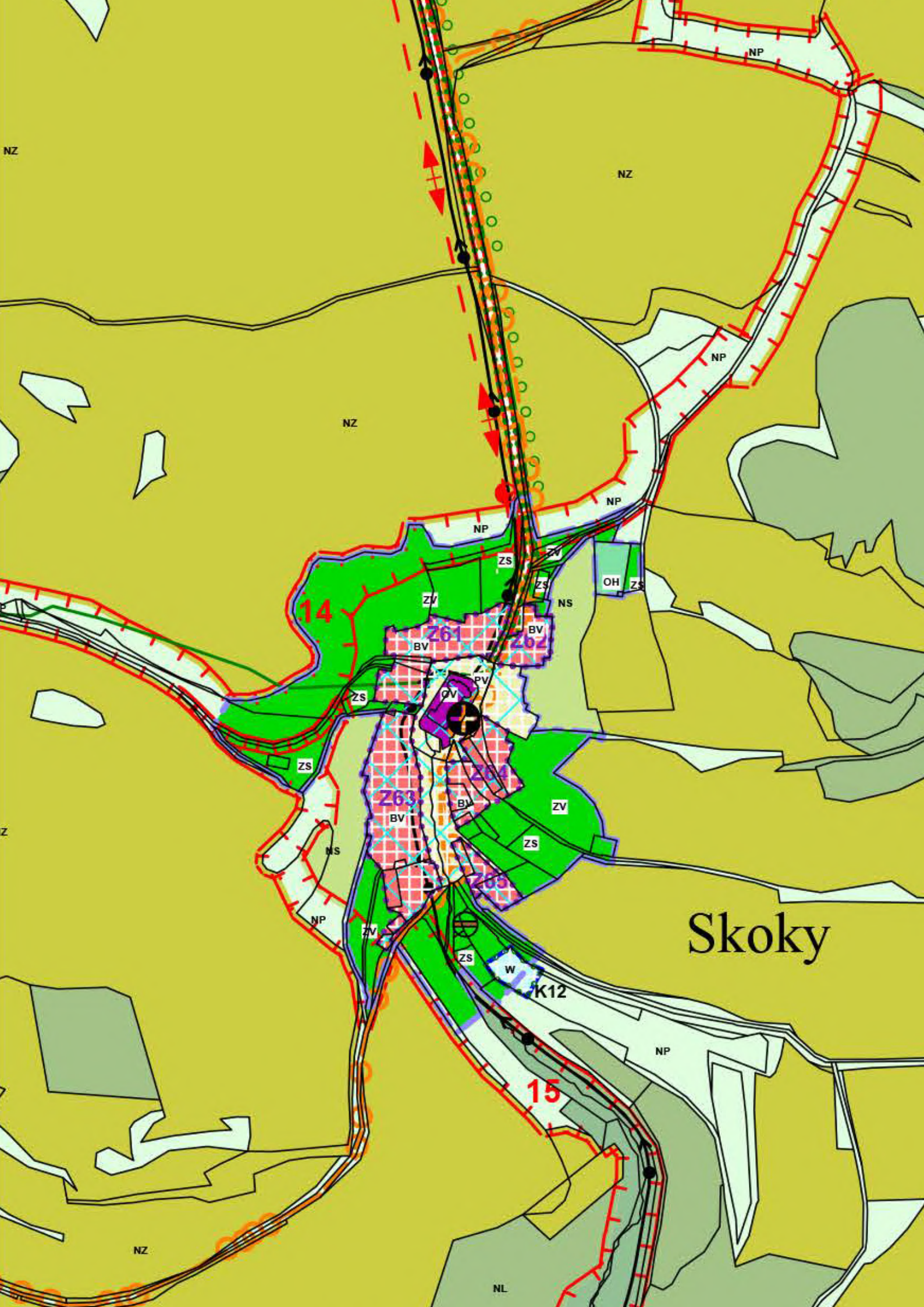
ÚZEMNÍ PLÁN

V současné době probíhá proces přípravy nového územního plánu města Žlutice, který se týká také území Skoků.

Okolí kostela by tak měla lemovat výstavba staveb pro bydlení ve venkovském stylu. Největší dopravní změnou je protažená jižní komunikace přes vodní nádrž Žlutice, kde vznikne cyklostezka.

LEGENDA

-  BV bydlení venkovské
-  PV plochy veřejných prostranství
-  OV plochy občanského vybavení, veřejná vybavenost
-  OH plochy občanského vybavení, hřbitov
-  ZS zeleň sídla
-  ZV zeleň veřejná
-  NZ plochy zemědělské
-  NL plochy lesní
-  NS plochy smíšené nezastavěného území
-  W vodní plochy a toky
-  aleje
-  cyklotrasy
-  VN venkovní vedení
-  vodovodní přivaděč
-  ÚSES biokoridory



FOTODOKUMENTACE



Kostel Navštívení Panny Marie





okolí kostela



Bývalý Schopfův hostinec



výhled na vodní nádrž Žlutice



stodola



interiér stodoly

REFERENCE

Areál Café Fara

Autor: Atelier Štěpán

Lokalita: Klentnice, Česká republika

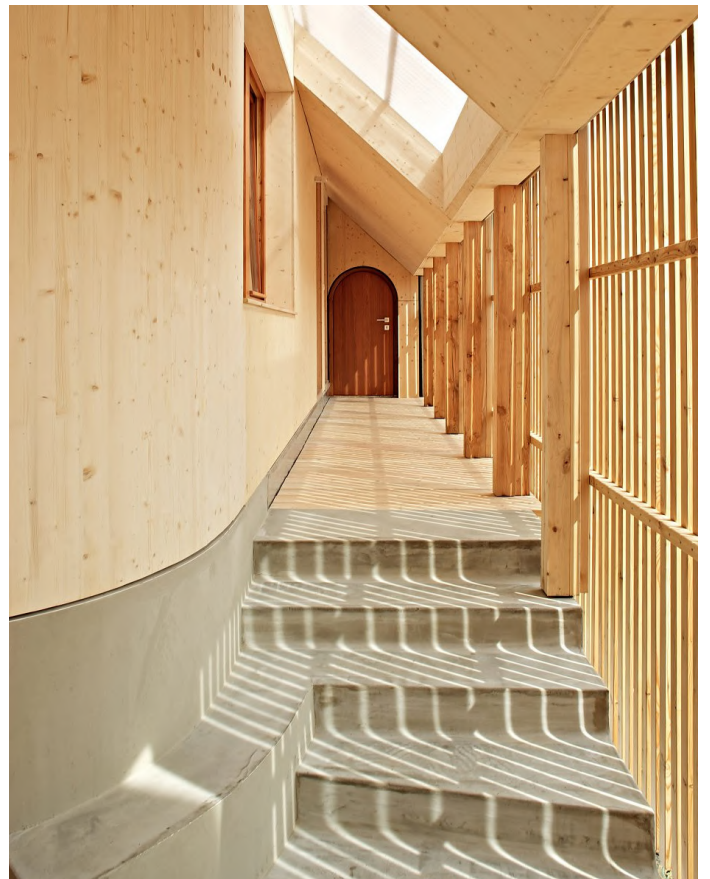
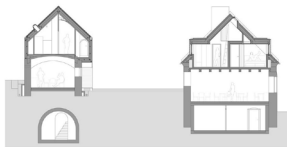
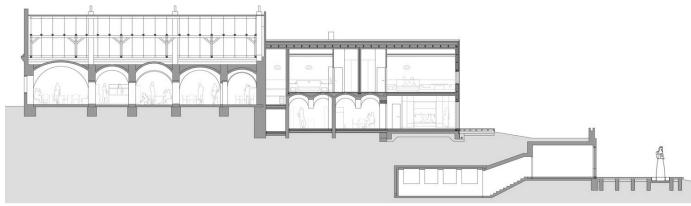
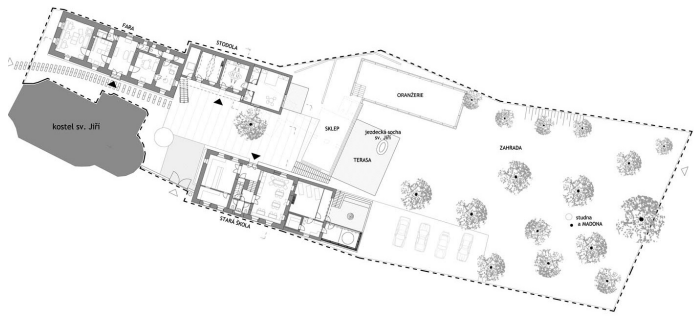
Realizace: 2009–2015

Původně byla vybudována pouze malá kavárna, která ale po získání popularity musela být rozšířena. Vznikl tak areál z několika budov kolem podlouhlého dvora s ořechem - barokní fary, dřevěné stodoly, staré školy, sally terreny se sklepem a oranžerie navázanou na zahradu.

Nová náplň fary je úplně jiná než původní. Namísto zázemí faráře zde byla vybudována kavárna. Fara je opravena důsledně historickým způsobem. Kromě opravy původních fasád a podlah bylo s citem přistupováno i k zařízením. Cílem bylo vytvořit autentické prostředí.

Další stavby kromě oranžerie vznikly jako přestavby už stávajících budov. Citlivě a s pokorou k původní formě.





Centrum umění Kvilda

Autor: Atelier25

Lokalita: Kvilda, Česká republika

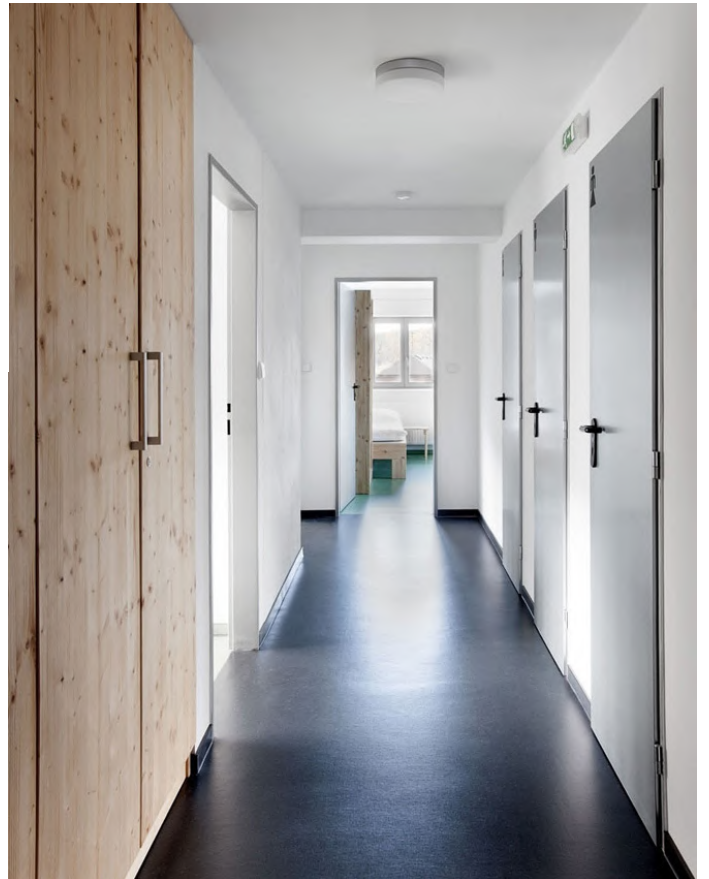
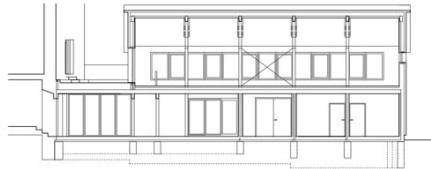
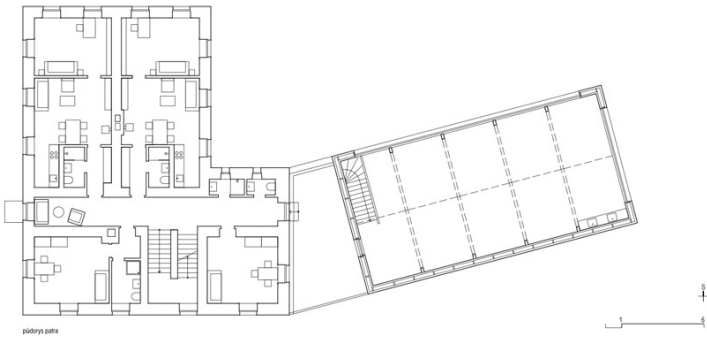
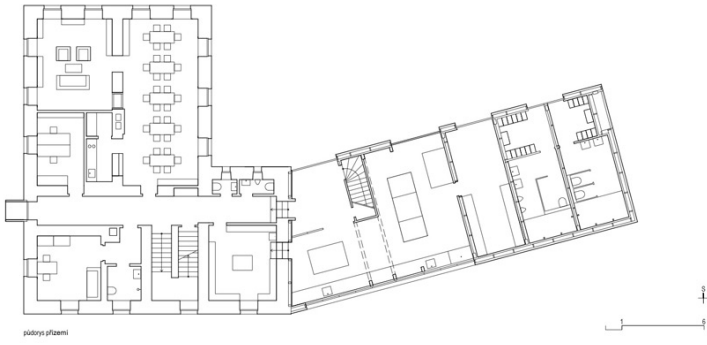
Realizace: 2012

Stavba nacházející se v Národním parku Šumava je dominantou obce.

Česko-německé centrum sloužící pro umělecké aktivity a ubytováním je rozdělené na dva samostatné objekty sloužící odlišnému účelu.

Nový dům je dřevostavba s fasádou z dřevěných šindelů reagující na vedle stojící kostel sv. Štěpána. Náplň je grafická dílna a halový ateliér otevřený do střechy.





Hof van Duivenvoorde

Autor: 70F architecture

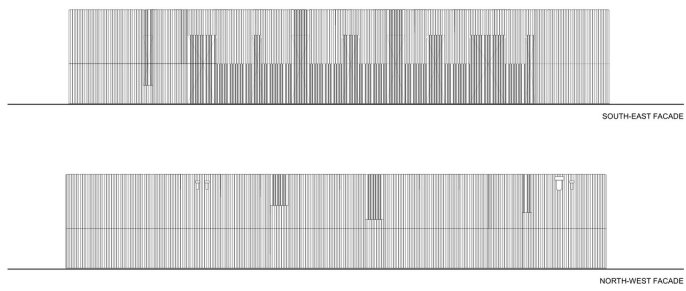
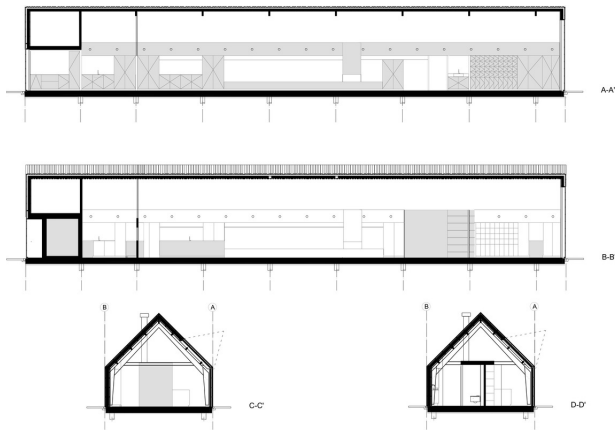
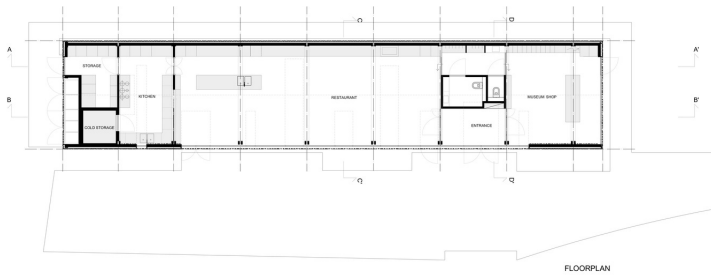
Lokalita: Voorschoten, Nizozemsko

Realizace: 2017

Hof van Duivenvoorde je návštěvnické centrum, které patří k hradu a panství Duivenvoorde, národní památce ve městě Voorschoten.

Stavba obsahuje restauraci, obchod s muzeem a prostor pro dobrovolníky, kteří poskytují prohlídky hradu a jeho okolí. Budova díky otevřenému krovu působí velmi prostorně, i když jde o poměrně malou stavbu.





Mulan Weichang Vistor Centre

Autor: HDD

Lokalita: Mulan Weichang, Čína

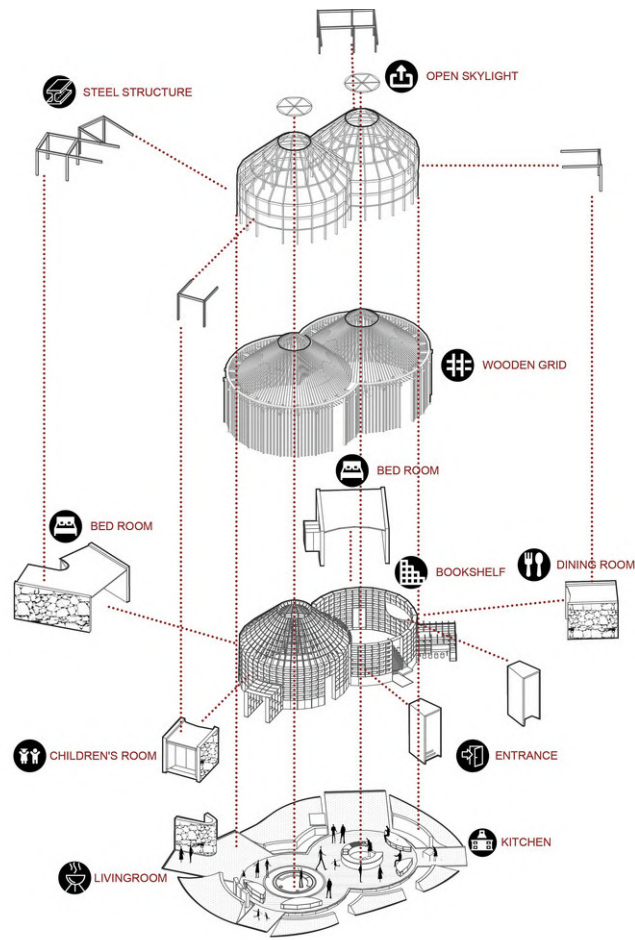
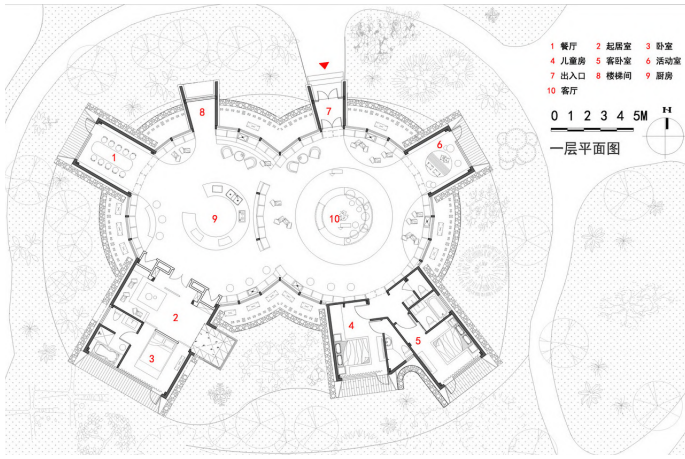
Realizace: 2017

Návštěvnické centrum vystavěné v Mongolsku slouží několika účelům. Hlavním je ale spojování komunity a vytváření prostoru pro lidi.

Stavba je inspirována místní architekturou a hlavním cílem bylo zasadit ji citlivě do terénu s ohledem na místní materiály. Mnoho prvků je převzato z tradiční budovy jurty. Dva velké kruhy vytvářejí hlavní obývací pokoj a rozšiřují tradiční uspořádání jurty.

Stavba nabízí mnoho intimních zákoutí s výhledy do krajiny a celkový zážitek pro návštěvníky.





ZDROJE

AKADEMICKÉ PRÁCE

MALÁ, Michaela. *Mariánské poutní místo Skoky u Žlutic*. Plzeň, 2018. Bakalářská práce. Západočeská univerzita v Plzni, Filozofická fakulta, Katedra filozofie. Vedoucí práce: PhDr. ThLic. Drahomír Suchánek, Ph.D., Th.D.
POUBOVÁ Adéla. *Rehabilitace poutního místa ve Skocích*. Praha, 2013. Diplomová práce. ČVUT, Fakulta architektury. Vedoucí práce: prof. Ing. arch. Akad. arch. Václav Girsá

WEB

Panenko Skákavá! Z čeho se skládá obraz. Arcgis[online]. [cit. 29-08-2020] Dostupné z: <https://www.arcgis.com/apps/MapJournal/index.html?appid=bb4ac2b84ec04b48acb9d3cbd7c82e25>
Skoky u Žlutic – Maria Stock [online]. [cit. 29-08-2020] Dostupné z: <https://www.skoky.eu>
Oldmaps [online], [cit. 10.9.2020]. Dostupné z: <http://oldmaps.geolab.cz>
<https://commons.wikimedia.org/>
<https://www.facebook.com/media/set/?vanity=mariastock.skoky&set=a.10158138540318935>
<https://www.facebook.com/media/set/?vanity=mariastock.skoky&set=a.10157025114373935>
<https://www.skoky.eu/fotoalbum/fotografie-skoku/>
<https://www.seznamzpravy.cz/clanek/skoky-u-zlutic-117145>
<https://www.archiweb.cz/b/areal-cafe-fara>
<https://www.archiweb.cz/b/centrum-umeni-kvilda-rekonstrukce-byvale-celnice-a-pristavba-atelieru>
https://www.archdaily.com/890066/hof-van-duivenvoorde-70f-architecture?ad_source=search&ad_medium=search_result_all
<https://www.archdaily.com/886919/mulan-weichang-vistor-centre-hdd>

Mapové podklady byly vypracovány na základě dat poskytnutých geoportálem ČÚZK:
<https://geoportal.cuzk.cz>

Statistické údaje a údaje o kraji byly vypracovány na základě dat poskytnutých Českým statistickým úřadem:
<https://www.czso.cz>

návrhová část

URBANISMUS

Skoky v současné době slouží především jako poutní místo a jsou navštěvovány turisty mířícími za kostelem Navštívení Panny Marie nebo návštěvníky obdivujícími ruiny bývalé vsi.

Dnešní uspořádání cest vyplývá z bývalé organizace stavení kolem kostela, avšak s hůře přístupnou západní stranou. Okolí zbouraných staveb je zarostlé náletovými dřevinami a pohledové osy na kostel jsou tak narušeny.

KONCEPT

Mým cílem v návrhu území bylo přidělit hlavní památce obce nejvyšší prioritu a zasadit jí do středu navrhované zástavby. Toho je dosaženo změnou cest a jejich přízpusobením kolem kostela. Dalším zdůrazněním důležitosti kostela je získáno vystavěním nového schodiště podle nerealizovaného plánu z roku 1902, který akcentuje vstup.

Nová zástavba je organizována v okolí kostela tak, aby byla ještě více podpořena středová osa kostela a od všech staveb byl nerušený pohled k památce.

DŘEVINY

Součástí návrhu je výsadba ovocných sadů a stromořadí. Je tak navázáno na již započatou výsadbu jabloňové aleje kolem příjezdové cesty spolkem Pod Střechou. Navrhované je jednostranné javorové stromořadí od parkoviště k okraji lesa. Provází tak návštěvníka a dodává cestě intimní charakter až k místu, kde se pohled otevře na kostel. Další je jabloňová alej v jižní části obce doplňující cestu od rozcestí ke kapličce.

Ovocné sady se nachází na svazích, které nabízejí rekreaci návštěvníkům a stíněné místo pro rozjímání a výhled na kostel a okolí.

NOVÁ ZÁSTAVBA

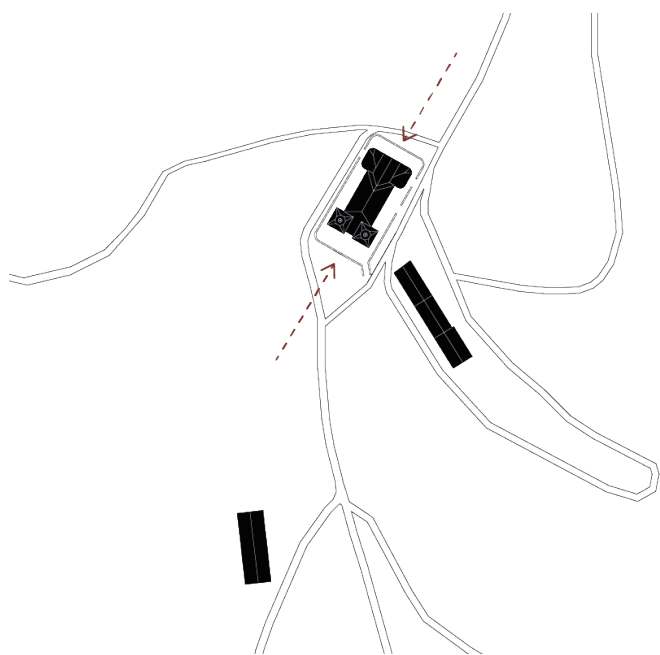
V souvislosti s územním plánem je plánované protažení hlavní cesty a zřízení cyklostezek v okolí, které mohou ve Skocích zvýšit turistický ruch.

Skoky mají jedinečnou atmosféru i díky opuštěnosti místa, avšak já vidím potenciál v citlivém rozvoji obce. Není nutné vystavit desítky venkovských stavení a navrátit obci původní obytnou funkci, ale stavby podporující turistickou a rekreační funkci lokality by mohly Skokům dodat nový půvab.

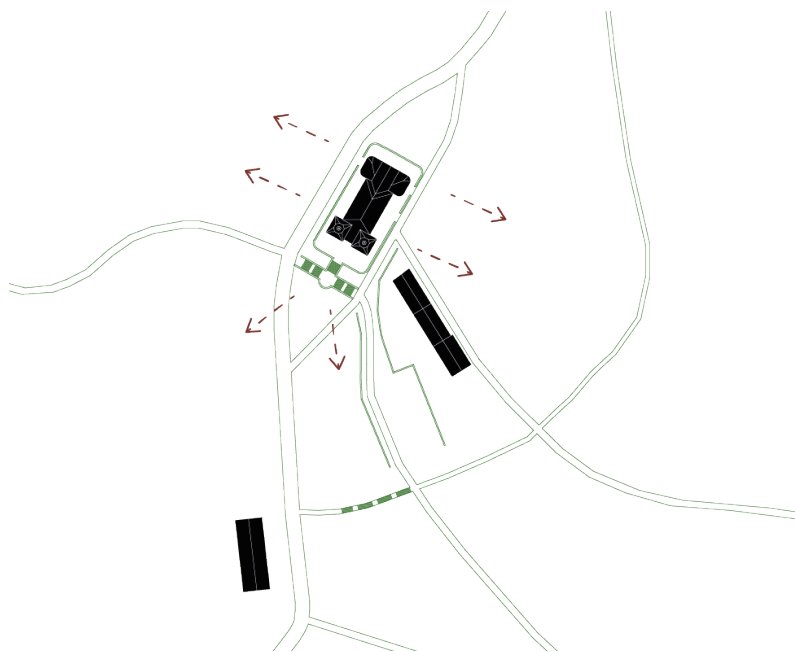
Pro obohacení návštěvníků je v blízkosti kostela navrženo informační centrum nabízející informace o Skocích a zázemí pro spolek Pod Střechou.

Bývala zchátralá stodola v jižní části je renovována a rozšířena. Nyní nabízí ubytování a kreativní prostor pro všechny věkové kategorie.

Současné vedení cest vycházející z dřívější zástavby.



Nová organizace cest se stanovením kostela za střed obce a vybudování středového schodiště podle původního projektu.



Nová zástavba rozesetá kolem středové osy kostela.

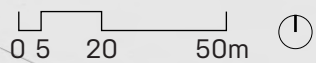









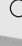




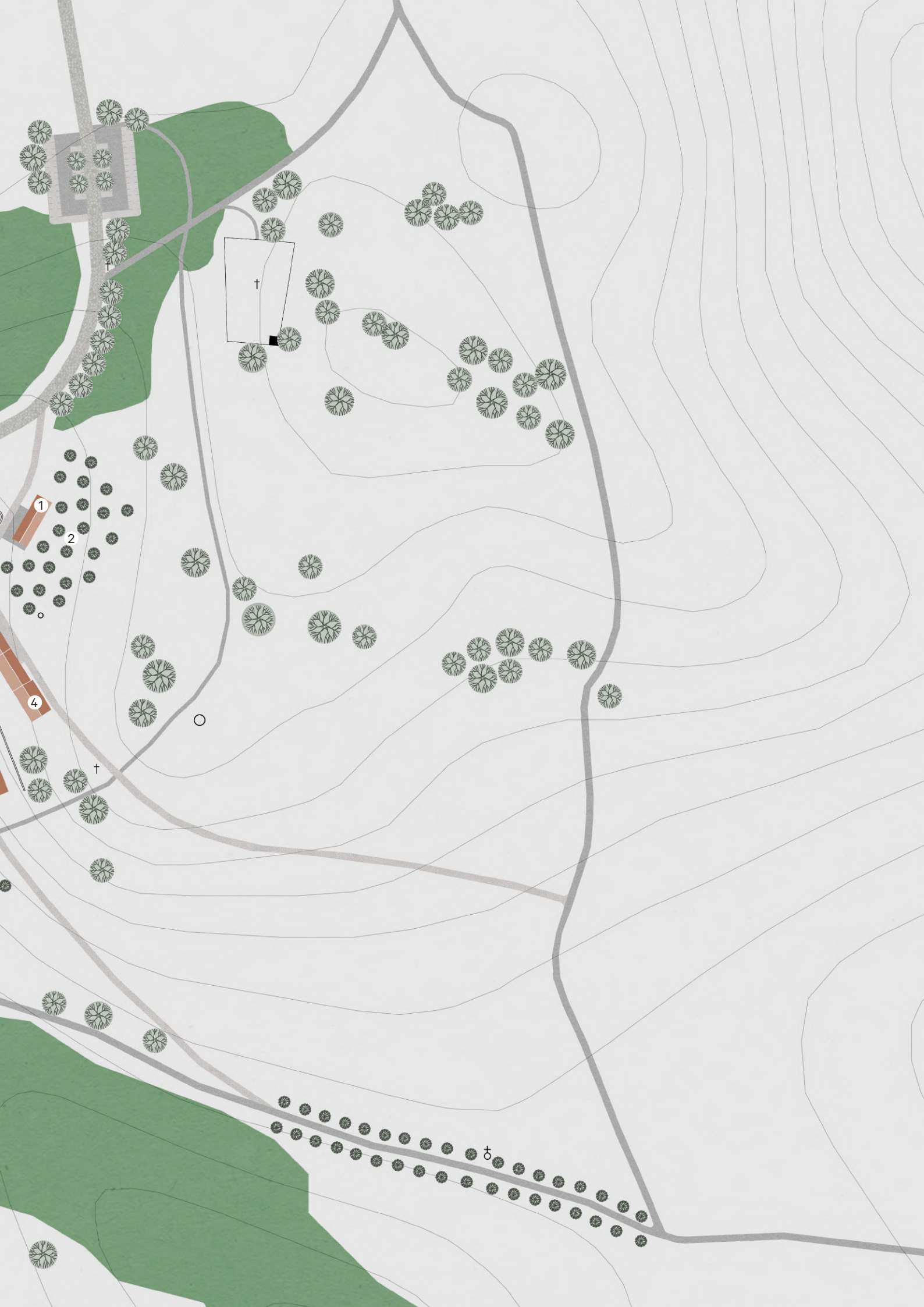




LEGENDA

-  sady, stromořadí
-  listnaté solitéry
-  kříž
-  kaplička
-  vyhlídka
-  obnovená studna
- 1** informační centrum
- 2** jabloňový sad
- 3** Kostel Navštívení Panny Marie
- 4** Schopfův hostinec
- 5** Centrum umění



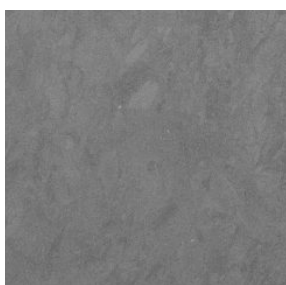
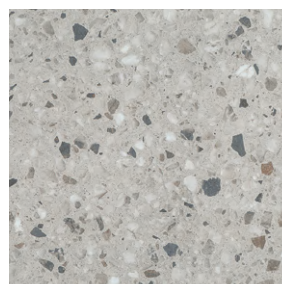


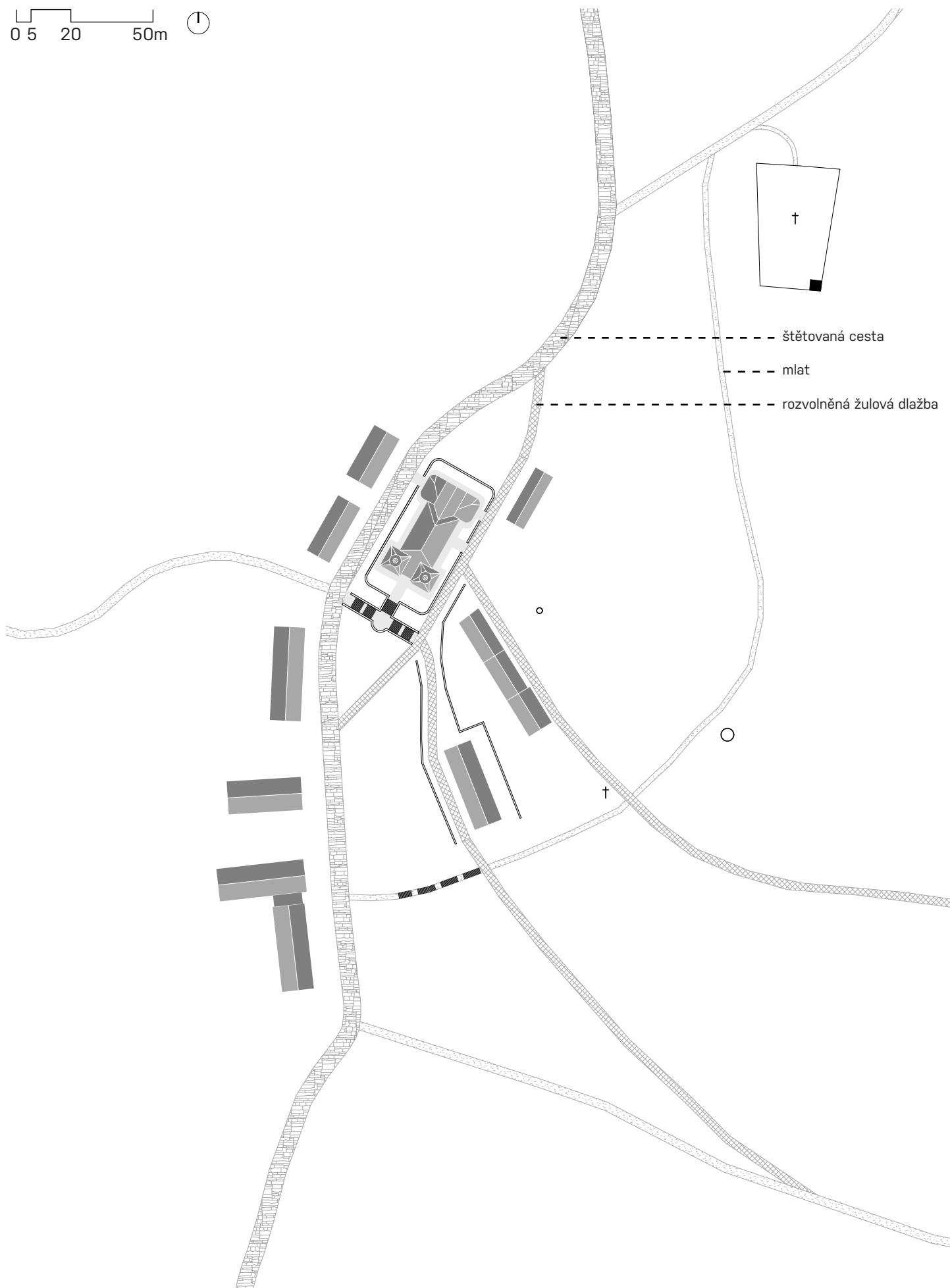
CESTY

Nové či renovované cesty jsou řešeny podle své důležitosti. Hlavní západní cesta, která probíhá celou obcí, je štětovaná, další přístupové cesty k objektům jsou rozvolněně vydlážděny z žulových kostek. Žulový lom se nachází nedaleko v 30km vzdáleném Tisu u Blatna. Okružní cesty, které jsou vedeny k drobným stavbám či vyhlídkám, mají povrch z mlátu Parkdecor.

MATERIÁLY

Na novou zástavbu jsou použity především přírodní materiály odkazující na své okolí. Kombinováno je tak smrkové dřevo na fasádě a štuková omítka.





INFORMAČNÍ CENTRUM

Informační centrum je umístěno v těsné blízkosti kostela tak, aby bylo viditelné návštěvníkům hned po příchodu od parkoviště.

Velký předprostor budovy nabízí dostatečné místo pro shromažďování skupin i odpočinek na lavičce.

Konceptem návrhu je rozdělení jednotlivých funkcí a umožnění průchodu do ovocného sadu. Informační centrum je tak přístupné ze všech stran a propojené se zázemím pro spolek Pod Střechou a průvodce.

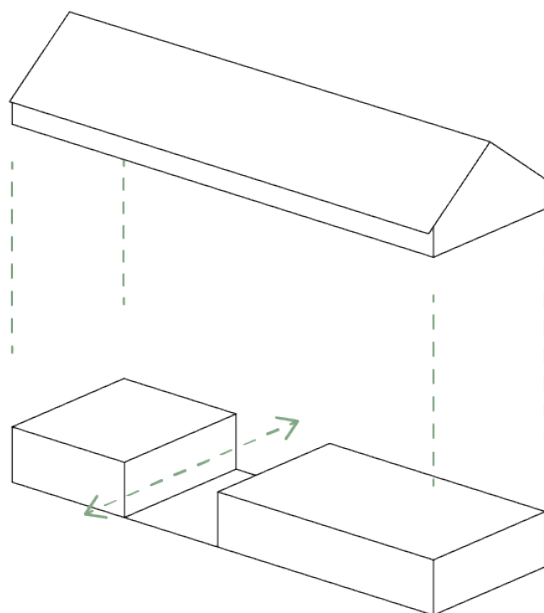
Vstupy na toaletu jsou skryté v průchodu, díky čemuž zůstává fasáda minimalistická.

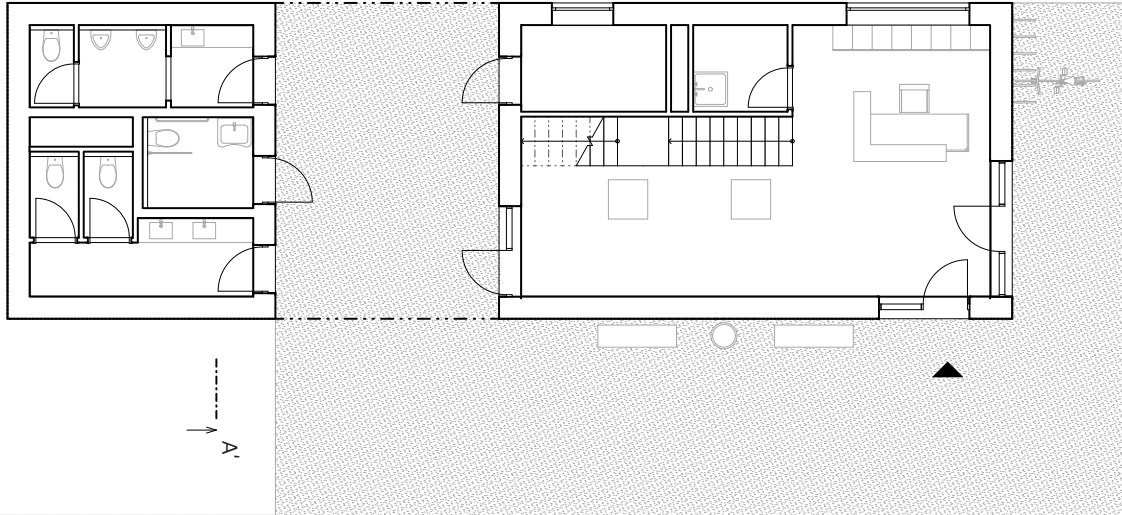
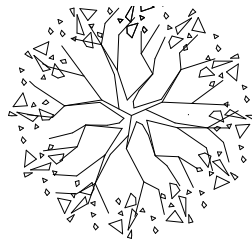
V přízemí se nachází informační místnost, úklidová komora, technická místnost a toalety. V patře je navržena denní místnost, která slouží také jako kancelář pro spolek Pod Střechou. Součástí je hygienické zázemí.

KONSTRUKCE

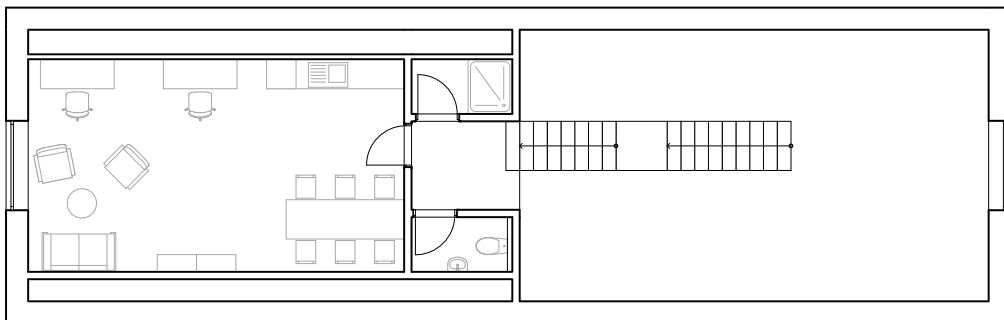
Stavba je založena na základových pasech. Konstrukce stěn a stropu je z keramických tvárnic. Fasáda je provětrávaná s minerální izolací a smrkovými latěmi na roštu. Rámy dveří a oken jsou hliníkové. Krov budovy je tesařský hambálkový.

V interiéru převládají přírodní materiály. Vytápění prostor je na elektřinu.

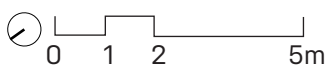




půdorys 1.NP



půdorys 2.NP







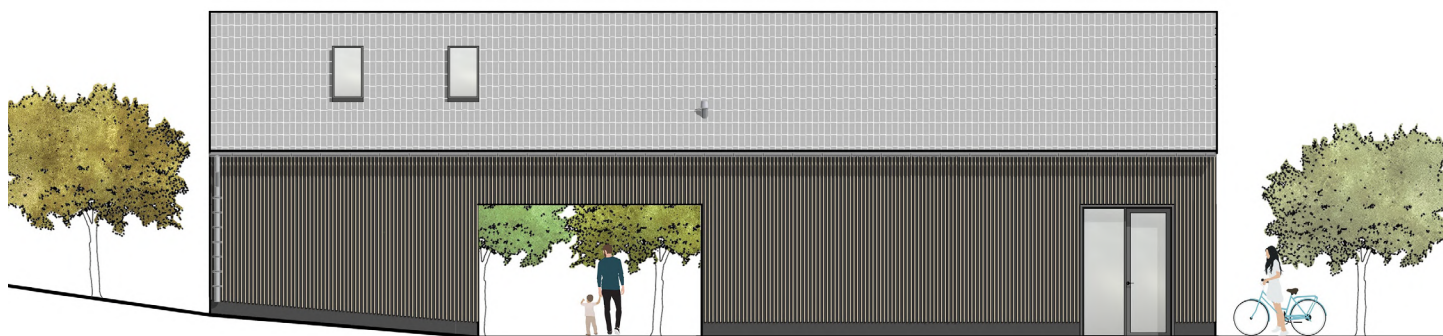




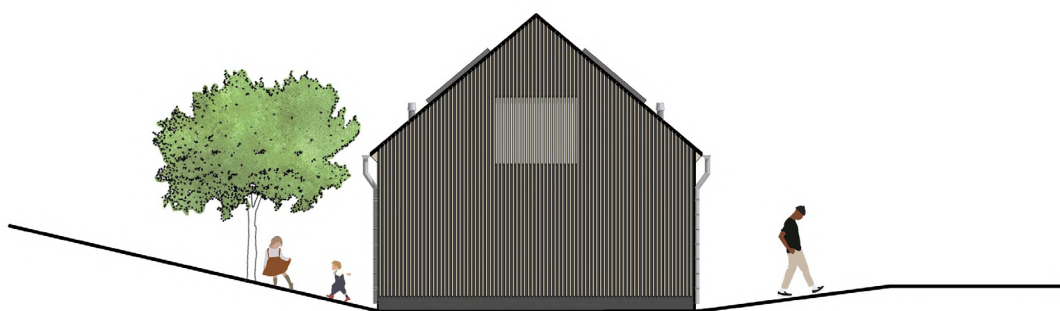


0 1 2 5m

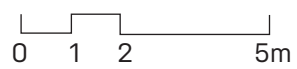


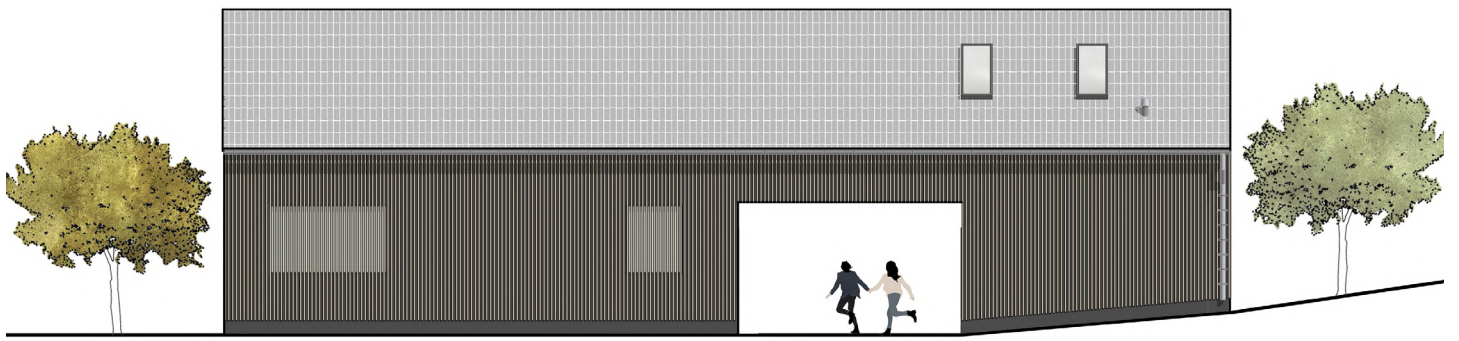


západní fasáda



severní fasáda





východní fasáda



jižní fasáda

CENTRUM UMĚNÍ

Centrum umění vzniká rozšířením původní stodoly o další budovu. Toto místo bylo zvoleno pro jeho vzdálenost od centra a přímou návaznost na rozlehlou krajinu.

Funkce centra umění byla zvolena pro již několik let fungující grafický plenér Listy z Gasthausu.

Ten se dnes odehrává v prostorách bývalého Schopfova hostince a je zakončen prodejní výstavou.

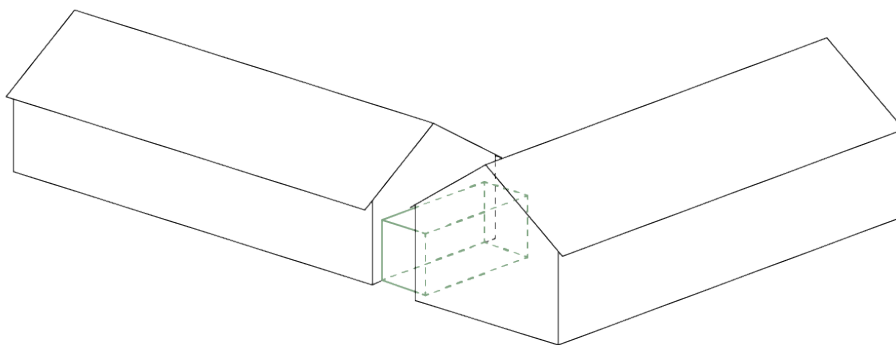
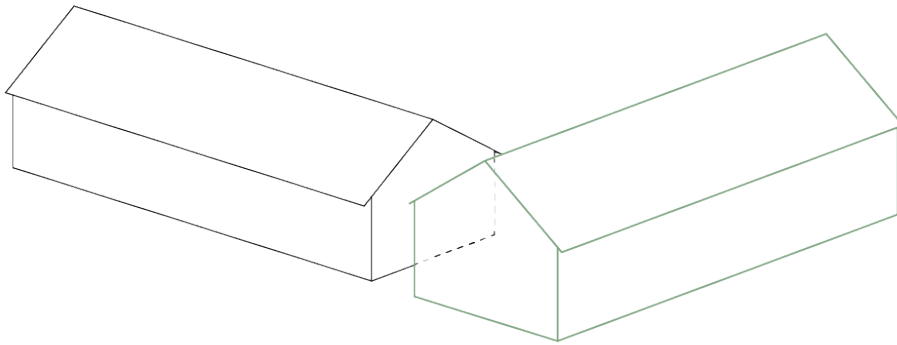
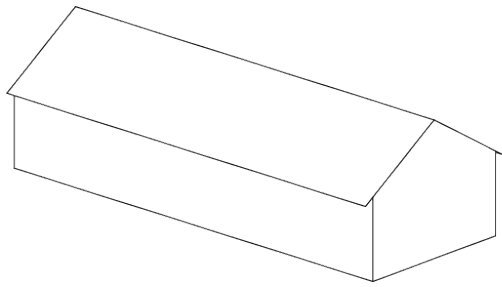
Konceptem je vložení funkce uměleckého ateliéru do prostoru původní stodoly, který nabízí dostatečnou vzdušnost a volnost pro různorodé umělecké techniky. Pro potřeby ubytování mladých umělců je připojena nová budova. Propojení je dosaženo vložением komunikačního jádra, který díky prosklení propojuje exteriér ulice s vnitřním dvorem.

V přízemí stodoly jsou umístěny hlavní společenské prostory. Kuchyně s jídelnou a umělecké ateliéry jsou vzdušné díky otevřenému krovu. Přízemí ubytovací části nabízí dvoulůžkové pokoje s vlastním sociálním zařízením, toalety, technickou místnost a sklad na kola přístupný samostatným vstupem. V 2.NP jsou jednotlivé dvoulůžkové pokoje, sociální zařízení je společné. V podkroví se nachází společná noclehárna s 24 lůžky. Celková kapacita ubytování je 58 lůžek.

KONSTRUKCE

Nová stavba je založena na základových pasech. Konstrukce stěn je z keramických tvárnic, stropní deska je železobetonová. Fasáda je provětrávaná s minerální izolací a smrkovými palubkami na roštu. Rámy dveří a oken jsou hliníkové. Krov budovy je tesařský hambálkový. V interiéru převládají přírodní materiály. Vytápění budovy je zajištěno tepelným čerpadlem na principu země/voda.

Budova původní stodoly je kontaktně zateplena minerální izolací a následně omítnuta.





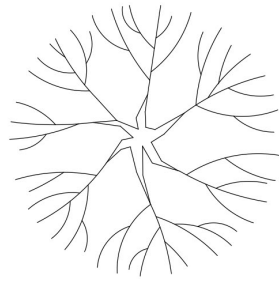
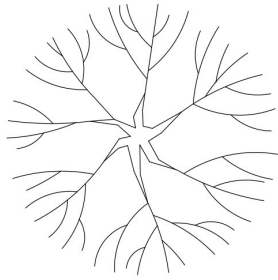




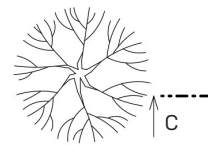
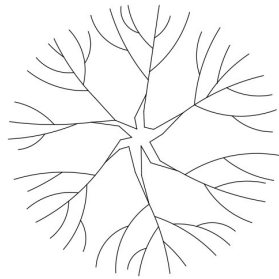
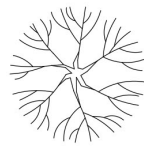




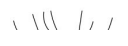
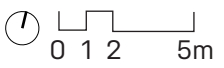
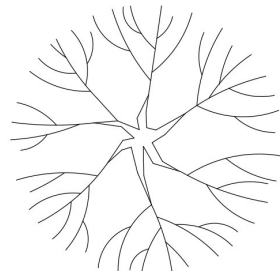
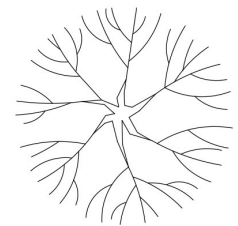
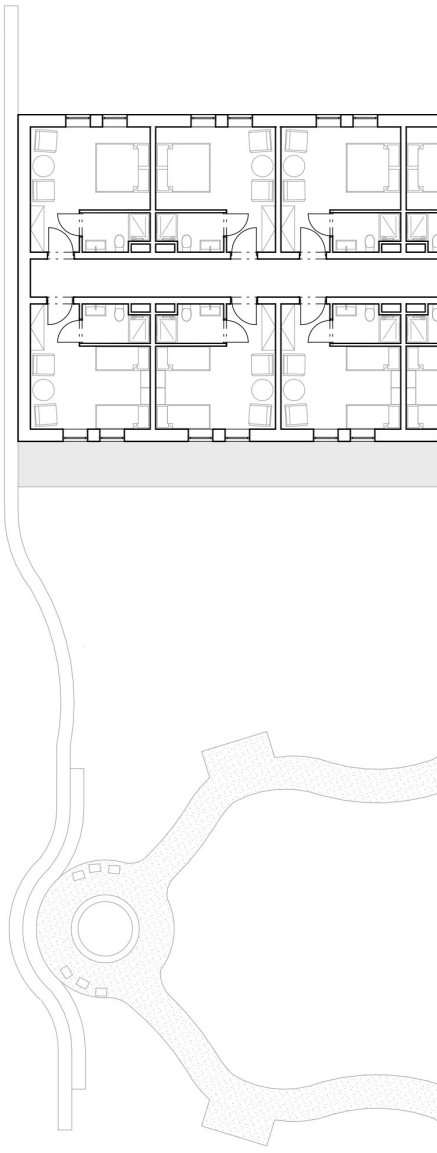


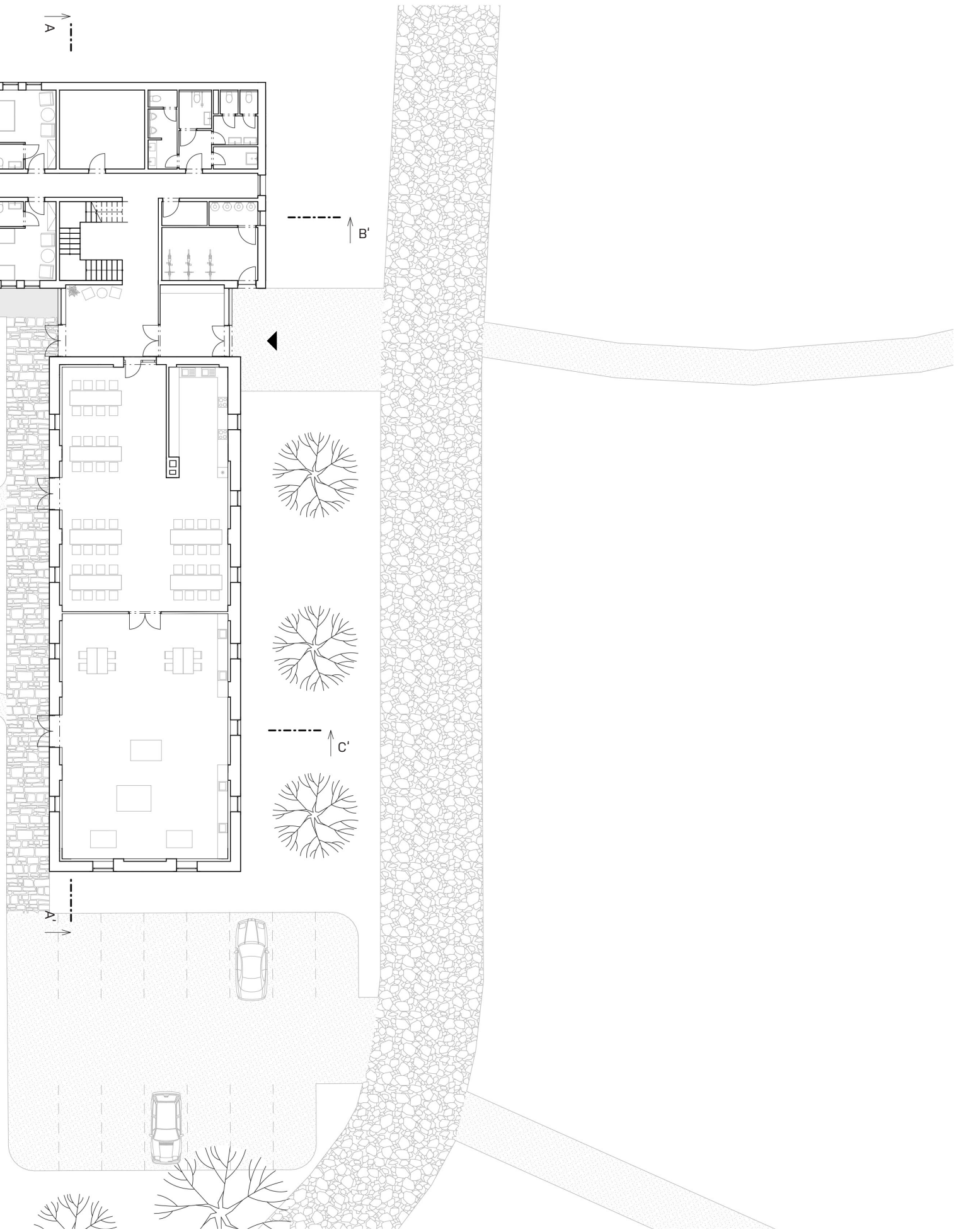


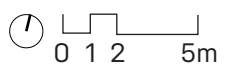
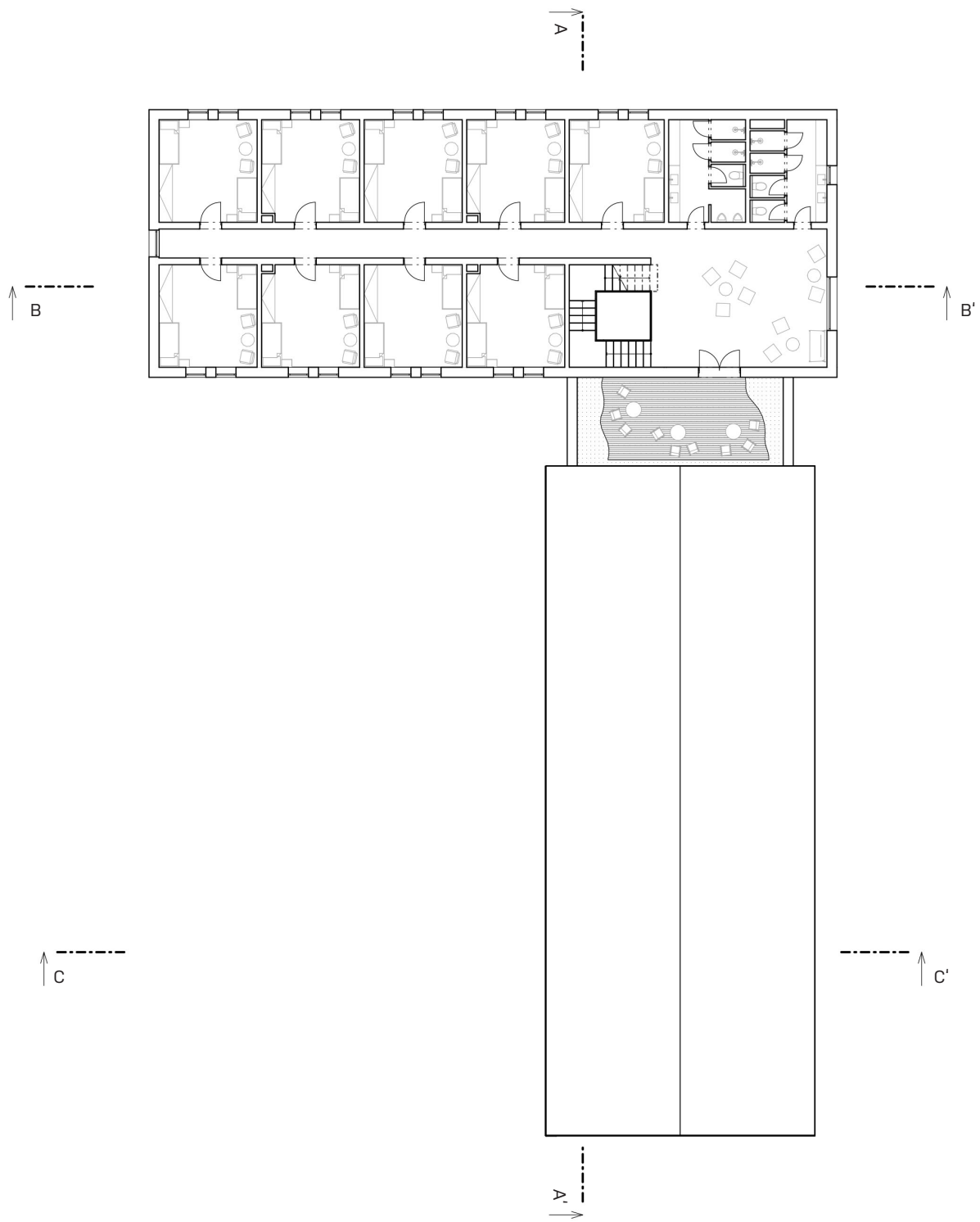
↑ B

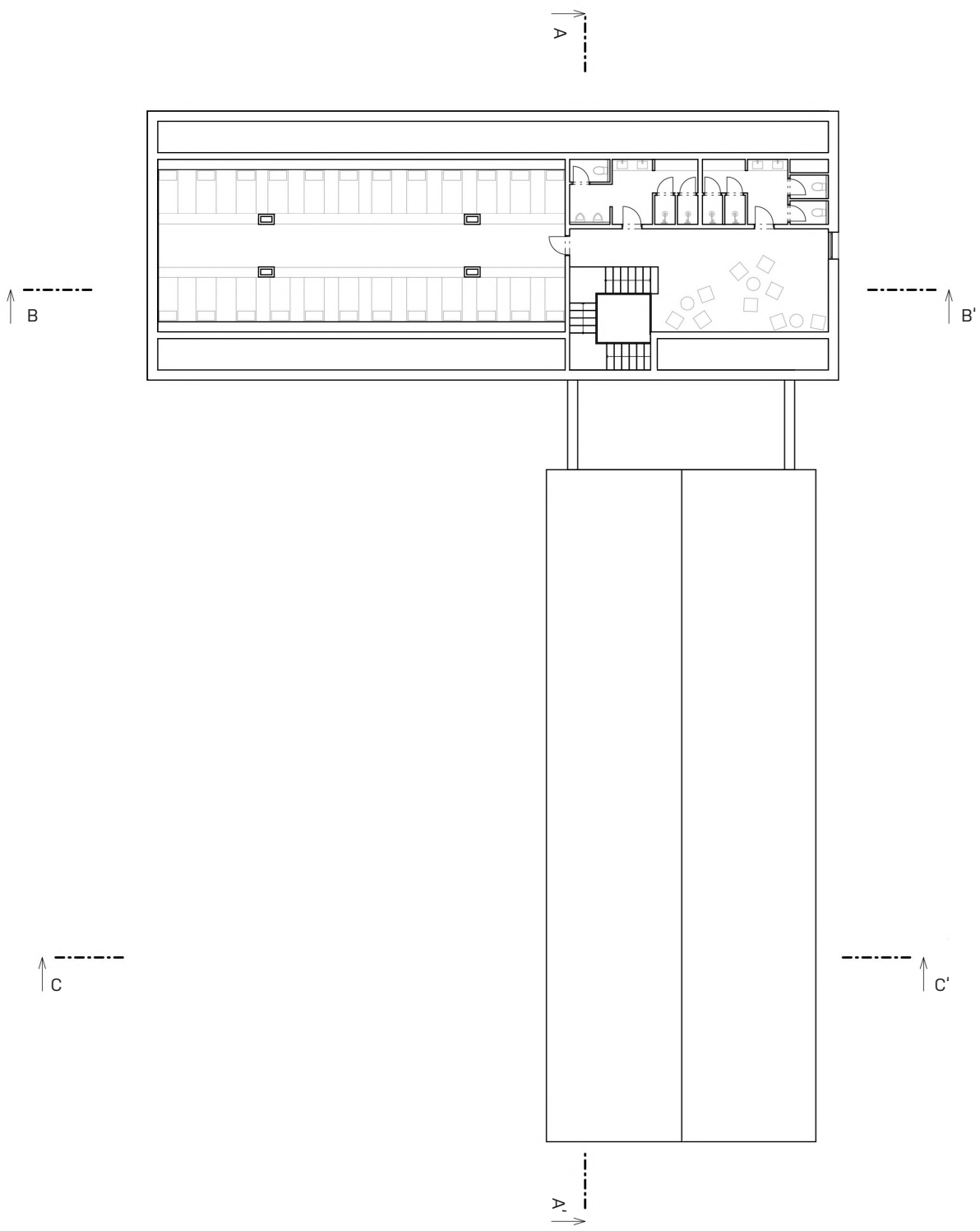


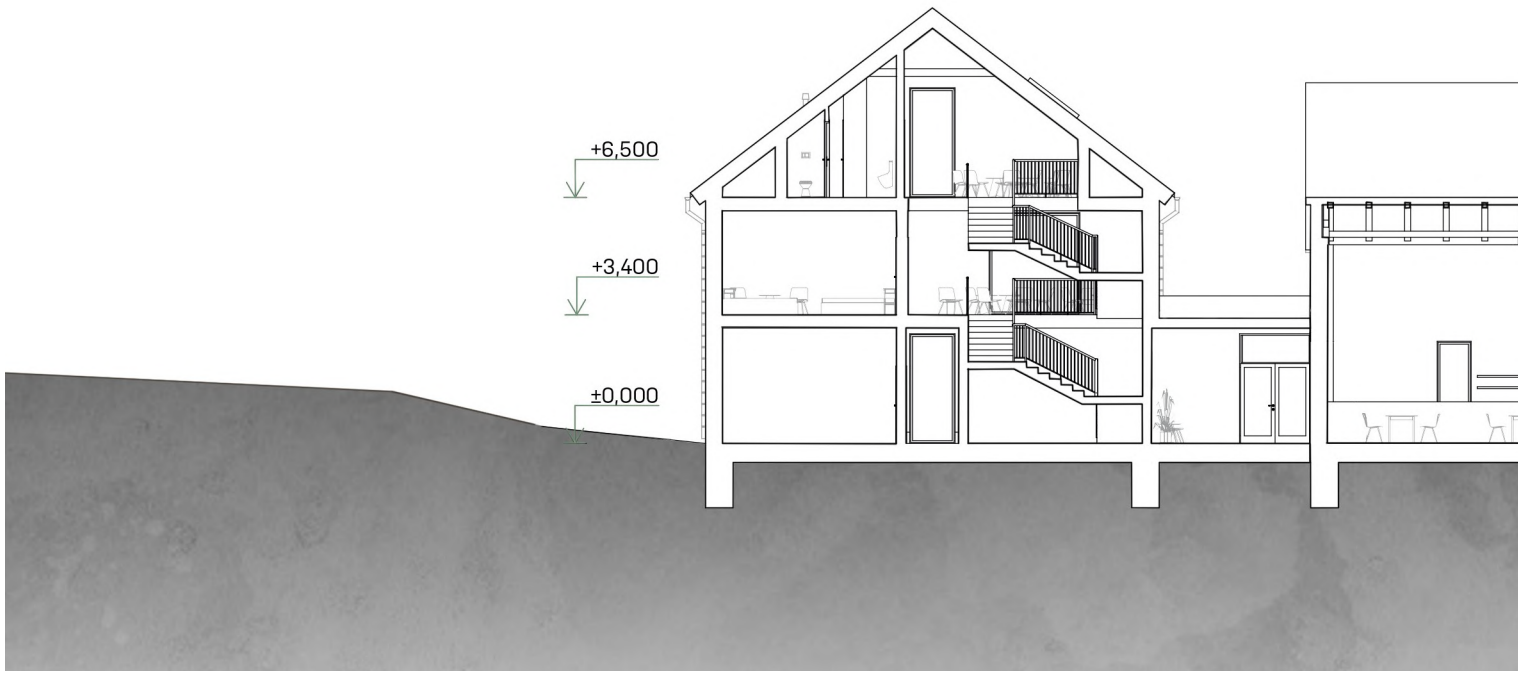
↑ c



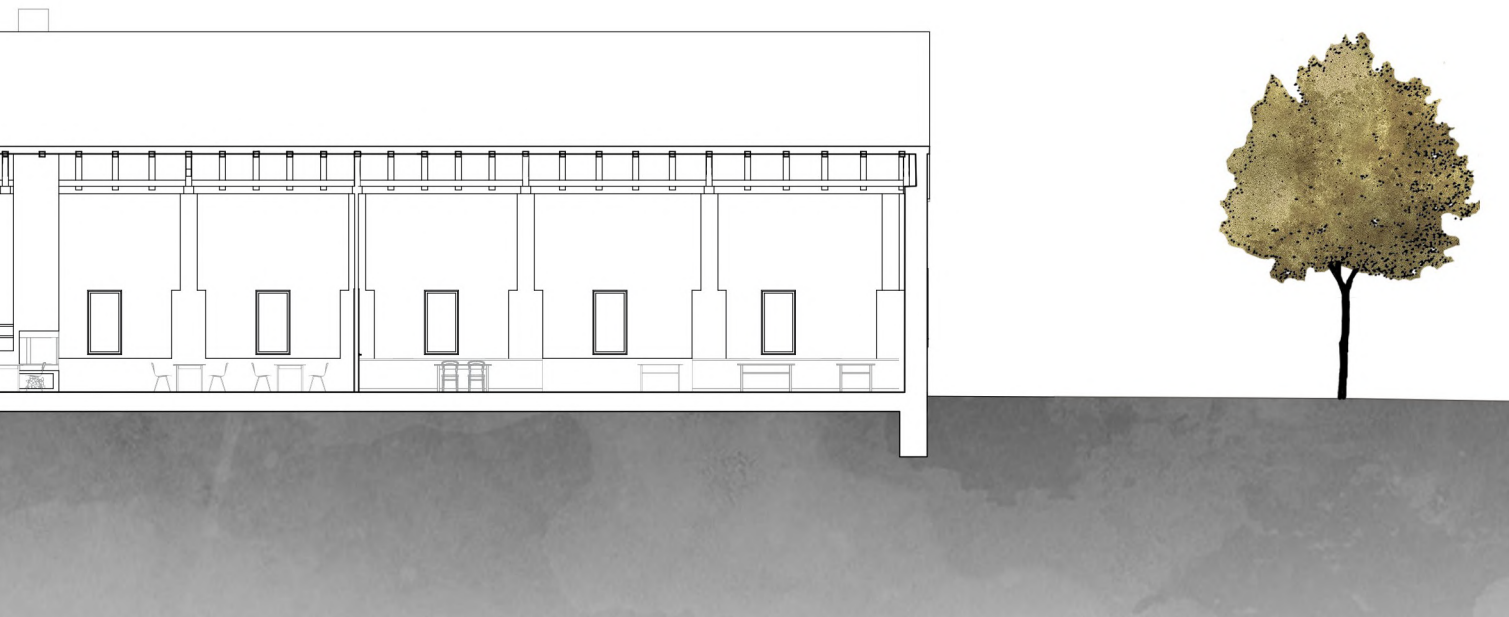




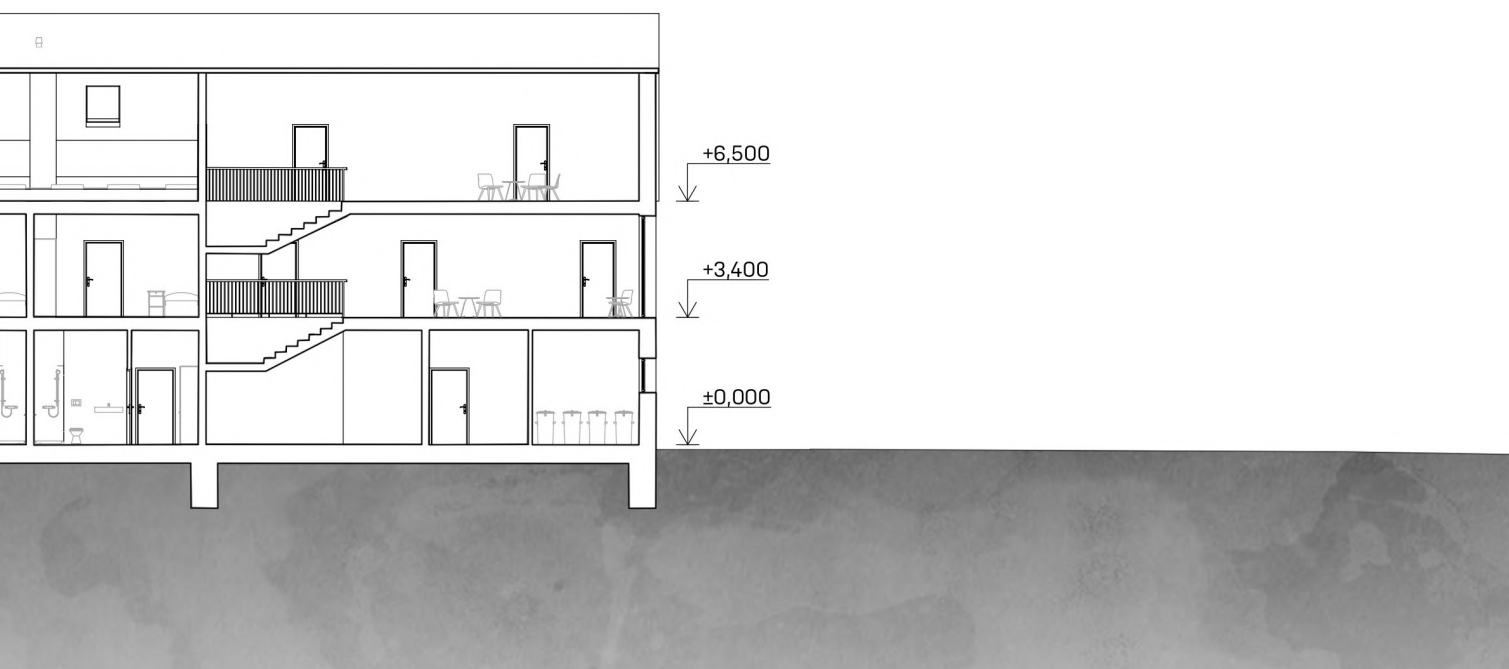




0 1 2 5m



řez A-A'

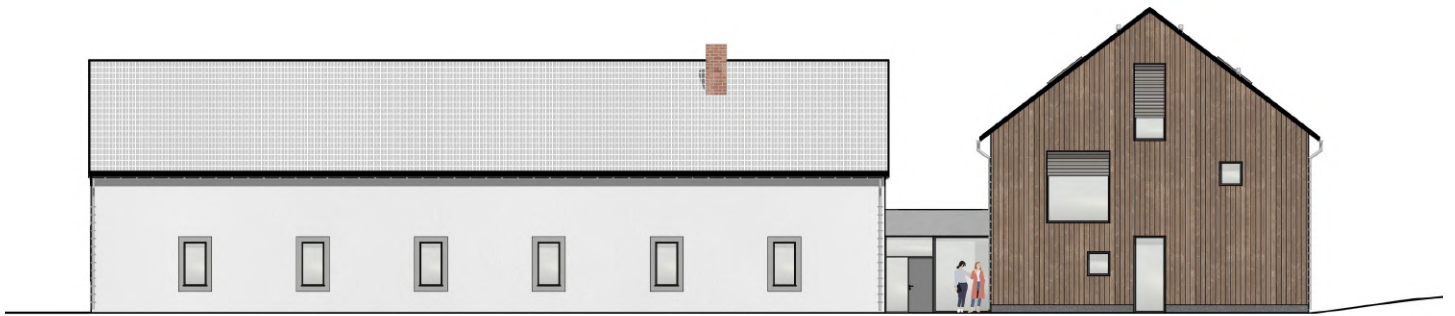


řez B-B'

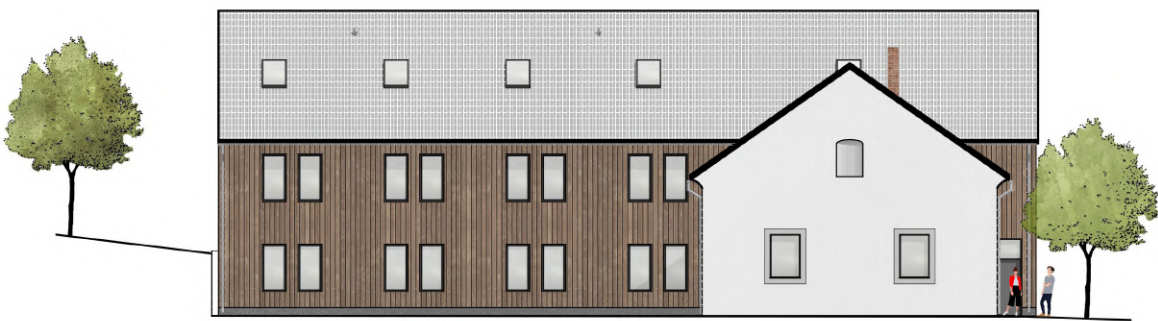


0 1 2 5m

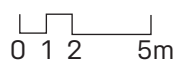


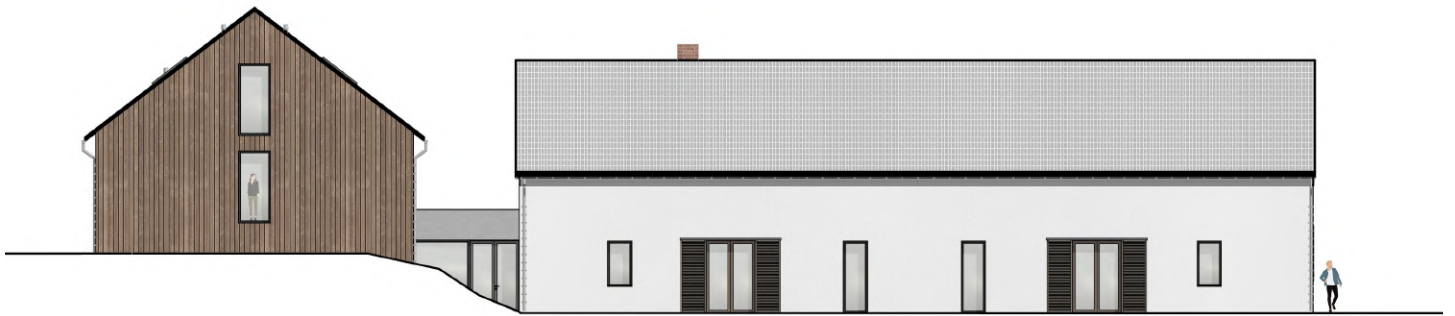


východní fasáda

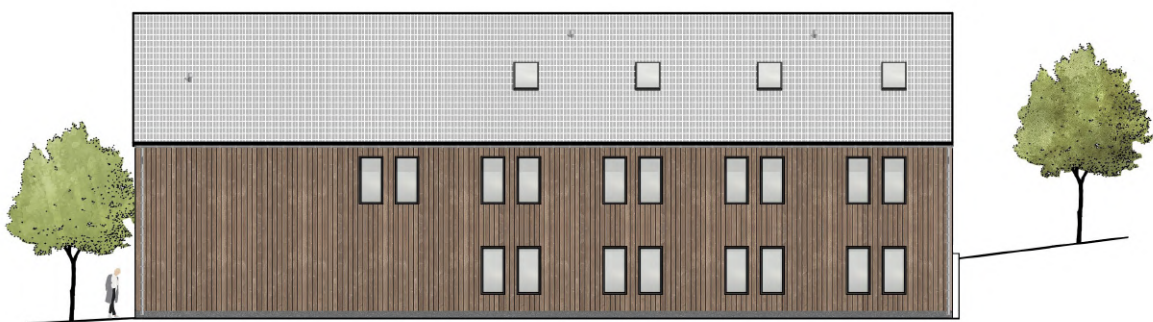


jižní fasáda

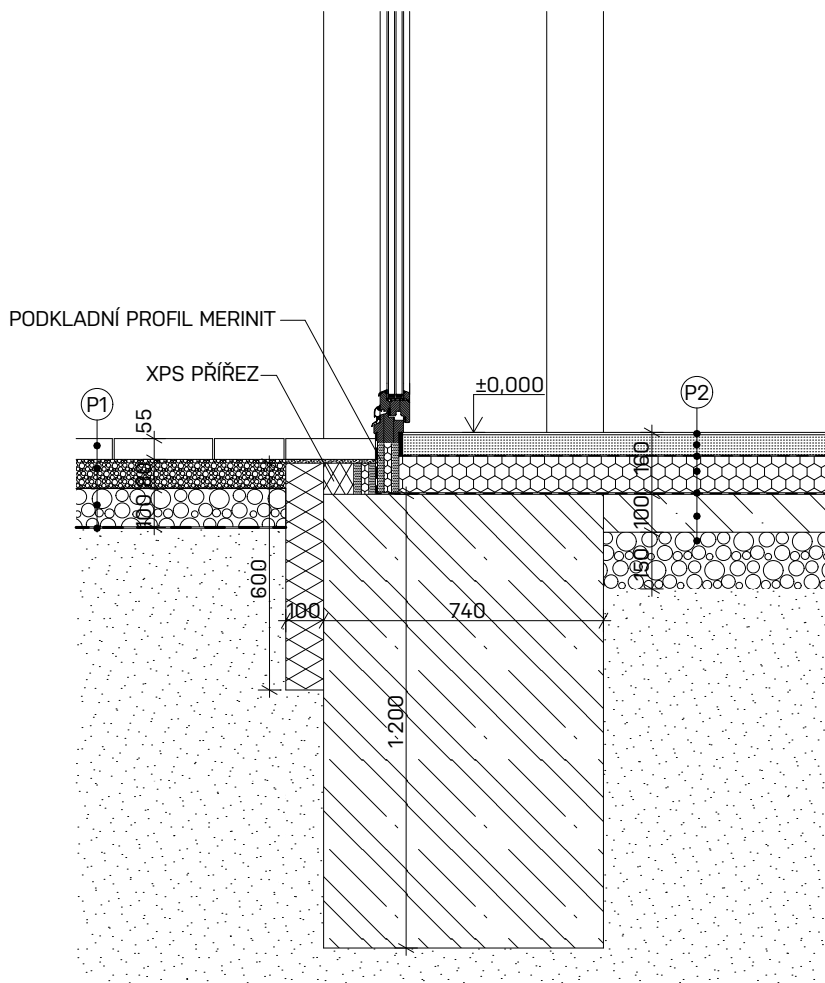




západní fasáda



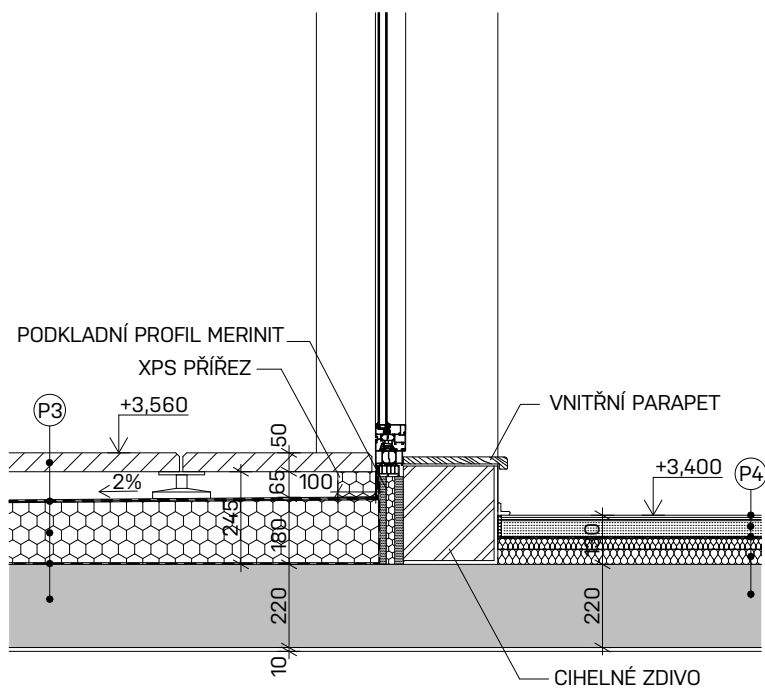
severní fasáda



DETAIL OSAZENÍ DVEŘÍ DO DVORA, M 1:20

P1
kamenná štipaná dlažba
pískové lože
zhuštěné štěrkové lože
geotextilie

P2
betonová stěrka 5mm
penetrační nátěr
anhydrit 55mm
separační fólie
tepelná izolace EPS 100mm
hydroizolace
betonová mazanina 100mm
zhuštěný štěrkopískový násyp 150mm



DETAIL OSAZENÍ DVEŘÍ NA TERASU, M 1:20

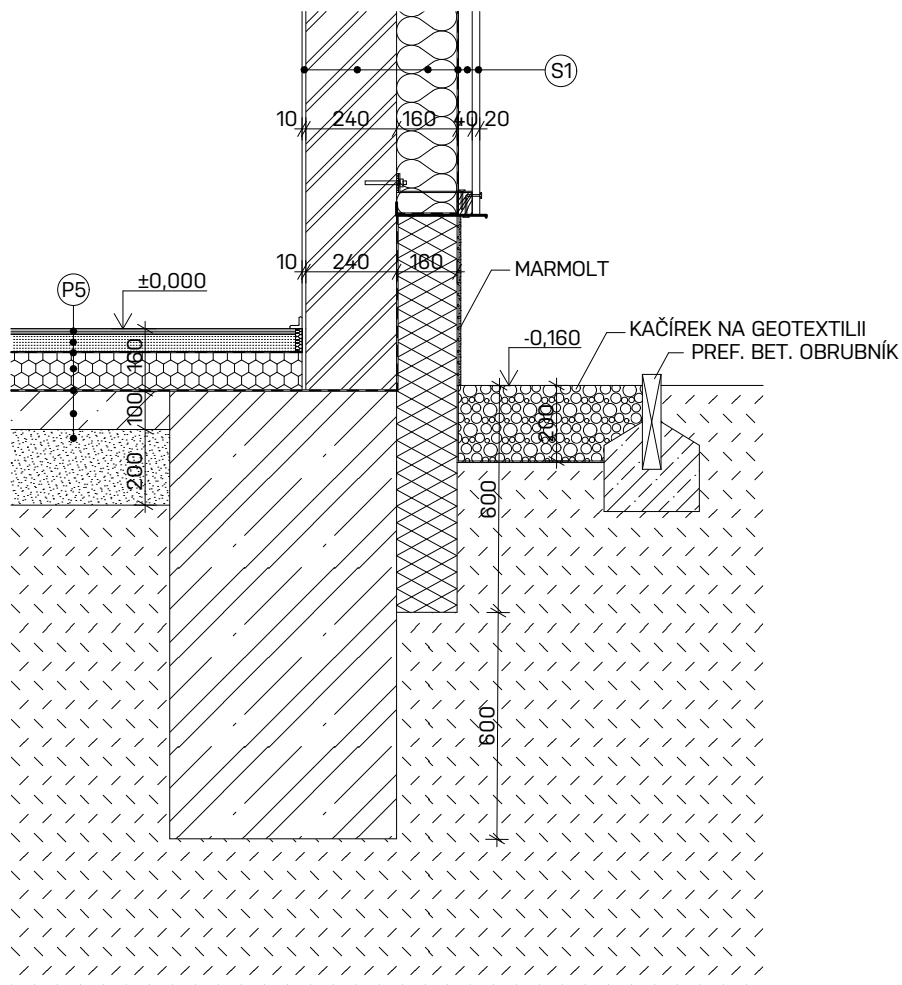
P3
velkoformátová dlažba 50mm
rektifikační terč
hydroizolace
XPS 160mm
parotěsná fólie
stropní žb deska 220mm

P4
vinylová nášlapná vrstva 15mm
anhydrit 45mm
separační fólie
tepelná izolace EPS 70mm
stropní žb deska 220mm

DETAIL SOKLU OBVODOVÉ ZDI, M 1:20

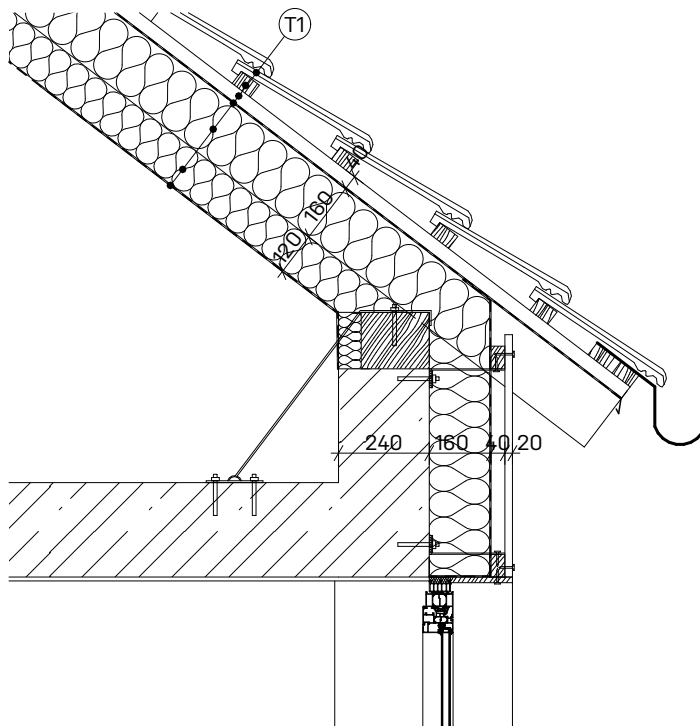
P5
 vinylová nášlapná vrstva 15mm
 anhydrit 45mm
 separační fólie
 tepelná izolace EPS 100mm
 hydroizolace
 betonová mazanina 100mm
 zhutněný štěrkopískový násyp 150mm

S1
 vnitřní omítka 10mm
 cihelné zdivo Porotherm 24 Profi 240mm
 minerální fasádní izolace 160mm
 paropropustná fólie
 dřevěný rošt 40mm
 dřevěný fasádní obklad 20mm



DETAIL ŠIKMÉ STŘECHY, M 1:20

T1
 pálená krytina
 latě 40x60mm
 kontralatě 40x60mm
 difúzní fólie
 minerální tepelná izolace mezi krokvemi 160mm
 PIR izolační deska 120mm
 parobrzdá



dokumenty

České vysoké učení technické v Praze, Fakulta architektury

2/ ZADÁNÍ diplomové práce

Mgr. program navazující

jméno a příjmení: Anežka Rozálie Bassyová

datum narození: 17.10.1996

akademický rok / semestr: 2020/2021, LS

obor: Architektura a Urbanismus

ústav: 15127 Ústav navrhování I

vedoucí diplomové práce: prof. Ing. arch. Ján Stempel

téma diplomové práce: Revitalizace zaniklé obce Skoky

zadání diplomové práce:

1/ popis zadání projektu a očekávaného cíle řešení

Diplomová práce se bude zabývat urbanistickým řešením zaniklé obce Skoky a v rámci tohoto území návrhem nové výstavby. Cílem je navrhnout nové objekty, které budou citlivě doplňovat poutní atmosféru místa.

2/ Pro AU/ součástí zadání bude jasně a konkrétně specifikovaný stavební program

Vytvoření nové urbanistické koncepce obce včetně dopravního řešení a pěších komunikací. Návrh nových objektů by měl nabídnout typologické řešení tohoto typu a řešení návaznosti objektu do veřejného prostoru. Specifikace a definování stavebního programu je součástí diplomové práce.

3/ popis závěrečného výsledku, výstupy a měřítko zpracování

- Situace širších vztahů
- Situace 1:500
- Půdorysy všech podlaží 1:200
- Příčné a podélné řezy 1:200
- Pohledy 1:200
- Charakteristické vizualizace interiéru a exteriéru
- Schémata koncepce návrhu
- Textová část

4/ seznam dalších dohodnutých částí projektu (model)

- Fyzický model
- Portfolio formátu A4 2x
- Plakát formátu A1 2x
- CD 2x

Konkrétní zadání stavebního programu a měřítek jednotlivých výkresů mohou být v průběhu semestru vedoucím projektu upřesněna. Měřítko výstupů mohou být upravena požadovaným formátům odevzdání.

Datum a podpis studenta

1.2.2021



Datum a podpis vedoucího DP



Datum a podpis děkana FA ČVUT



registrováno studijním oddělením dne

1.2.2021



Q 1 -03- 2021

ČESKÉ VYSOKÉ UČENÍ TECHNICKÉ V PRAZE

FAKULTA ARCHITEKTURY

AUTOR, DIPLOMANT: Anežka Rozálie Bassyová
AR 2020/2021, LS

NÁZEV DIPLOMOVÉ PRÁCE:
(ČJ) Revitalizace obce Skoky

(AJ) Revitalization of village Skoky

JAZYK PRÁCE:

Vedoucí práce: prof. Ing. arch. Ján Stempel
Ústav: 15127 Ústav navrhování I

Oponent práce: Ing. arch. Alexandr Skalický

Klíčová slova
(česká): revitalizace, obnova, Skoky, informační centrum, centrum umění

Anotace
(česká): Diplomová práce se zabývá revitalizací opuštěné obce Skoky. Cílem návrhu je celková citlivá úprava umožňující plnohodnotné využití místa s ohledem na jeho památkové hodnoty. Součástí návrhu jsou novostavby informačního centra a centra umění s ubytováním.

Anotace (anglická): The diploma thesis deals with the revitalization of the abandoned village of Skoky. The aim of the proposal is an overall sensitive adjustment enabling full use of the place with regard to its monumental values. The design includes new buildings of the information center and art center with accommodation.

Prohlášení autora

Prohlašuji, že jsem předloženou diplomovou prací vypracoval samostatně a že jsem uvedl veškeré použité informační zdroje v souladu s „Metodickým pokynem o etické přípravě vysokoškolských závěrečných prací.“

V Praze dne 21.5.2021

podpis autora-diplomanta



Tento dokument je nedílnou a povinnou součástí diplomové práce / portfolia a CD.

Ráda bych poděkovala Jánmu Stempelovi, Ondřeji Benešovi a Janu Jakubu Tesaři za odborné vedení, věcné připomínky a ochotu během celého studia a zejména během této práce.

