

# BYTOVÝ DŮM NA ŽIŽKOVĚ

STUDIE K BAKALÁŘSKÉ PRÁCI

Dita Šulcová | FA ČVUT, ZS 2020/2021 | Ateliér Stempel - Beneš



Cílem projektu bylo navrhnout bytový dům na rohu Koněvovy a bývalé Kaplířovy ulice, který bude svou hmotou a tvaroslovím navazovat na bývalou zástavbu Žižkova, která zčásti zanikla v době asanace. Je součástí nově vznikajícího bloku šesti domů, se kterými má společné podzemní garáže. Přispívá k doplnění městské struktury v místě, které působí jako vytržený zub a rozděluje horní a dolní Žižkov na dvě části. Díky nové kontextuální zástavbě se přestane na Koněvově ulici pohledově uplatňovat rozvolněná zástavba panelových domů v Roháčově ulici, která prostředí narušuje.

Dům výškově respektuje okolní zástavbu. Použití ustoupeného podlaží navazuje na tvar střešní krajiny tvořené sedlovými střechami. Hmotu objektu svým tvaroslovím reaguje i na novostavby vzniklé či vznikající okolí, jako jsou Rezidence Vítkovka a Rezidence Koněvova. K obnově tradičních hodnot městského prostředí přispívá i koncepce vertikální diverzifikace funkcí, která je typická pro vnitřní město – bytový dům má v parteru doplňkovou funkci komerčních prostor určených pro maloobchod. Loubí lemující Koněvovu ulici a část ob-novené Kaplířovy ulice vytváří přechodový prvek mezi veřejným a soukromým prostorem a poskytuje útočiště před nepřízní deštivého počasí či přílišným sluncem a prostor pro in-terakci.

Architektonické řešení objektu navazuje na tradiční podobu nárožního domu historického Žižkova. Kompozice oken je pravidelná a poměr stran a členění okenních otvorů je odvo-zeno od oken v původní zástavbě. Podlažnost domu je pro-psána na fasádu jednoduchými fabionovými římsami, které kromě estetické funkce poskytují doplňkové zateplení u předokenních žaluzií. Směrem do ulice je fasáda členěna balkony se zábradlím ze subtilních tvarovaných profilů. Vnější povrch uliční fasády je upraven omítkou ve dvou barvách, je-jích členění respektuje funkční rozdělení objektu na komerční parter, u kterého je navržena omítka šedé barvy, a bytovou část s omítkou krémové barvy) Subtilní zábradlí balkonů francouzských oken a zámečnické prvky v loubí jsou sladěny do bronzové barvy a působí na jednoduché fasádě jako šperk. Chodník v loubí svým povrchem púlených žulových kostek plynule navazuje na chodník ve-řejného prostoru. Zámečnické prvky v loubí částečně překrývají moderní celoprosklená fa-sáda komerčních prostor a nabízí při vstupu moment překvapení.

Směrem do vnitrobloku jsou u bytů navrženy polozapuštěné lodžie, jejichž velikost dává dostatečný prostor pro relaxaci směrem do klidného vnitrobloku. Společný vnitroblok je přitom významným prvkem návrhu, neboť poskytuje obyvatelům nárožního domu přístup k nadstandardně velkému polosoukromému prostoru. Interiér domu je v souladu s celkovou klasickou koncepcí návrhu. Na podlahách společ-ných prostor je navrženo tradiční terazzo, schodišťové zábradlí má dřevěná madla, vstup-ní dveře do bytů, interiérové dveře i stropy mají nadstandartní výšku. Nášlapná vrstva podlah v obytných místnostech je navržena z dřevěných lamel v rybinovém vzoru. V chodbách a koupelnách je navržena dlažba s hexagonálním vzorem.

Dům má přístup do vnitrobloku ze společných prostor a využívá společné garáže pod ním umístěné. bytová část obsahuje 27 bytů o velikosti od 1kk do 4kk. Většina je příčně provětrávaná a jsou. Každý byt má k dispozici balkon nebo terasu. Rohové byty v nejvyšších podlažích nabízejí výhledy na vrch Vítkov.



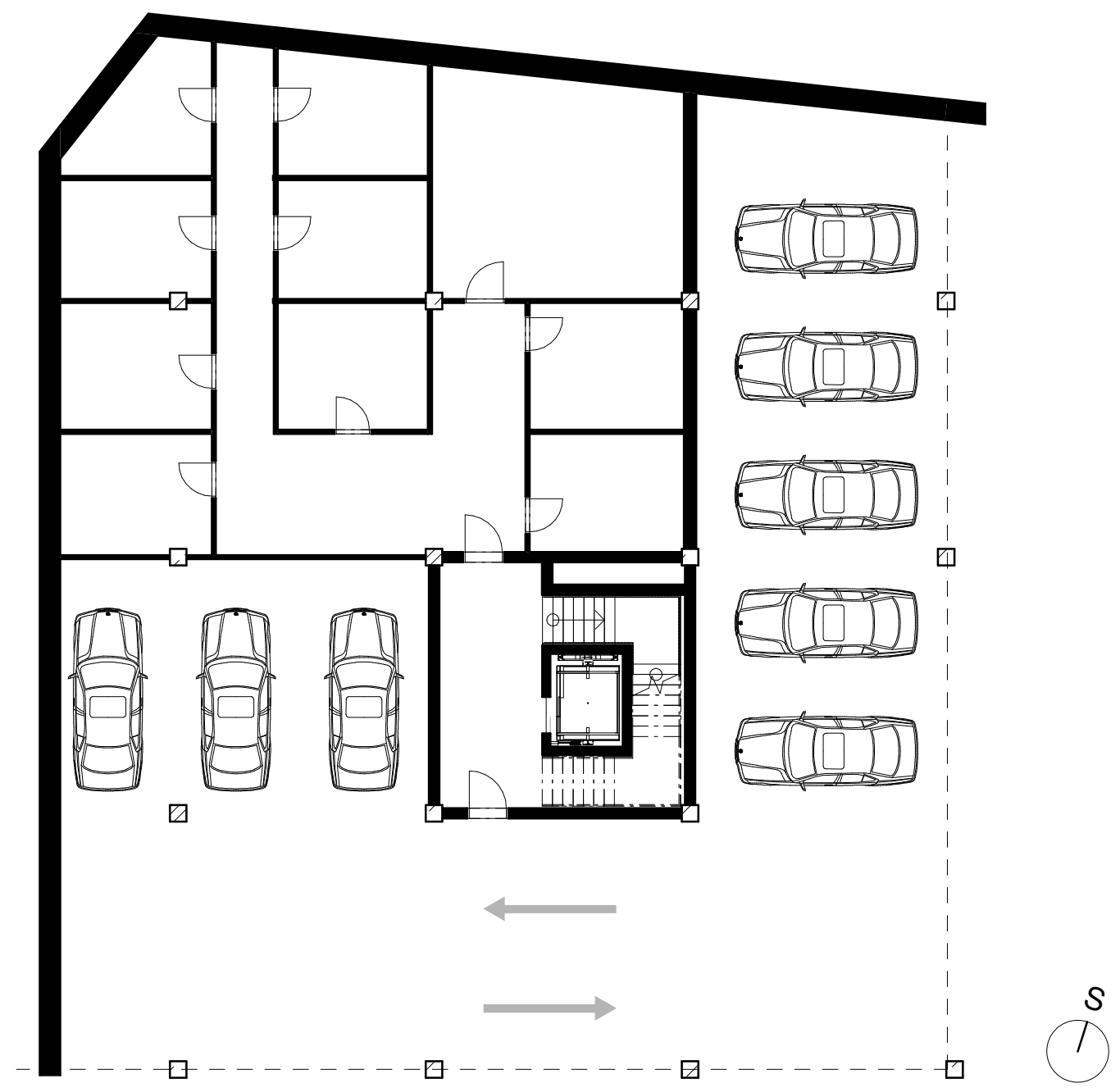
Situace  
širší vztahy

Situace  
M 1:1000

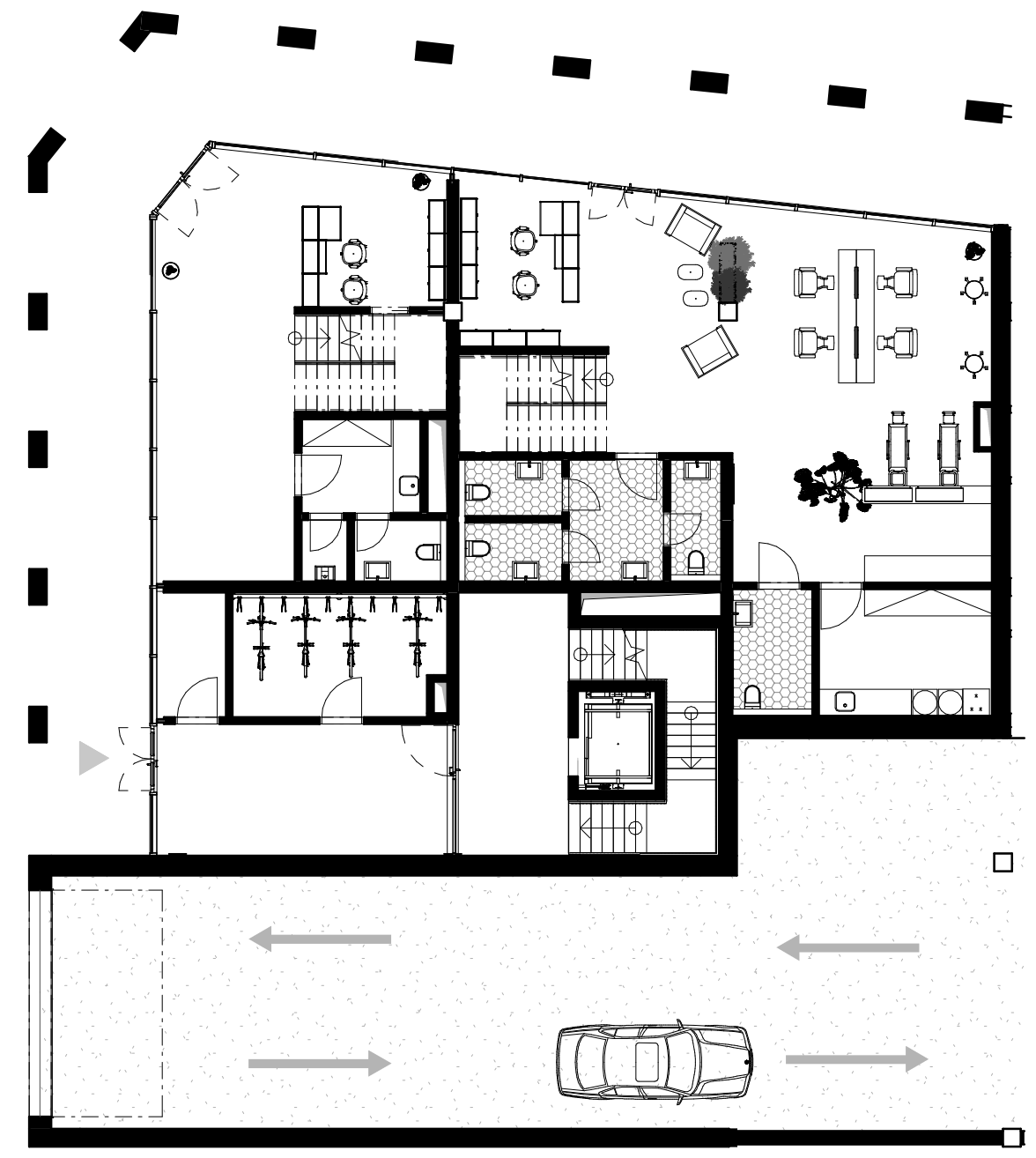




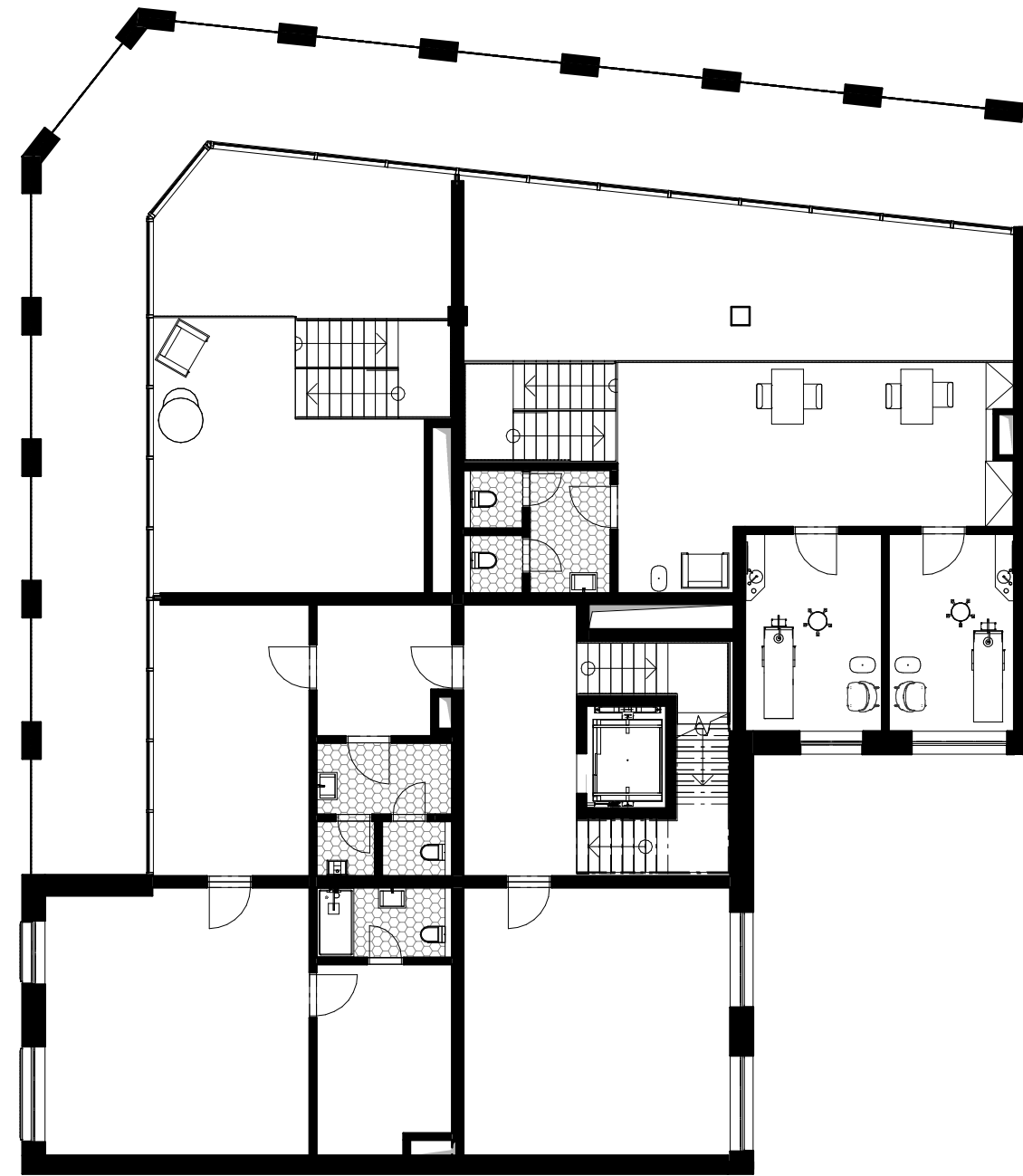
Pūdorysy  
M 1:150



1.PP-3.PP



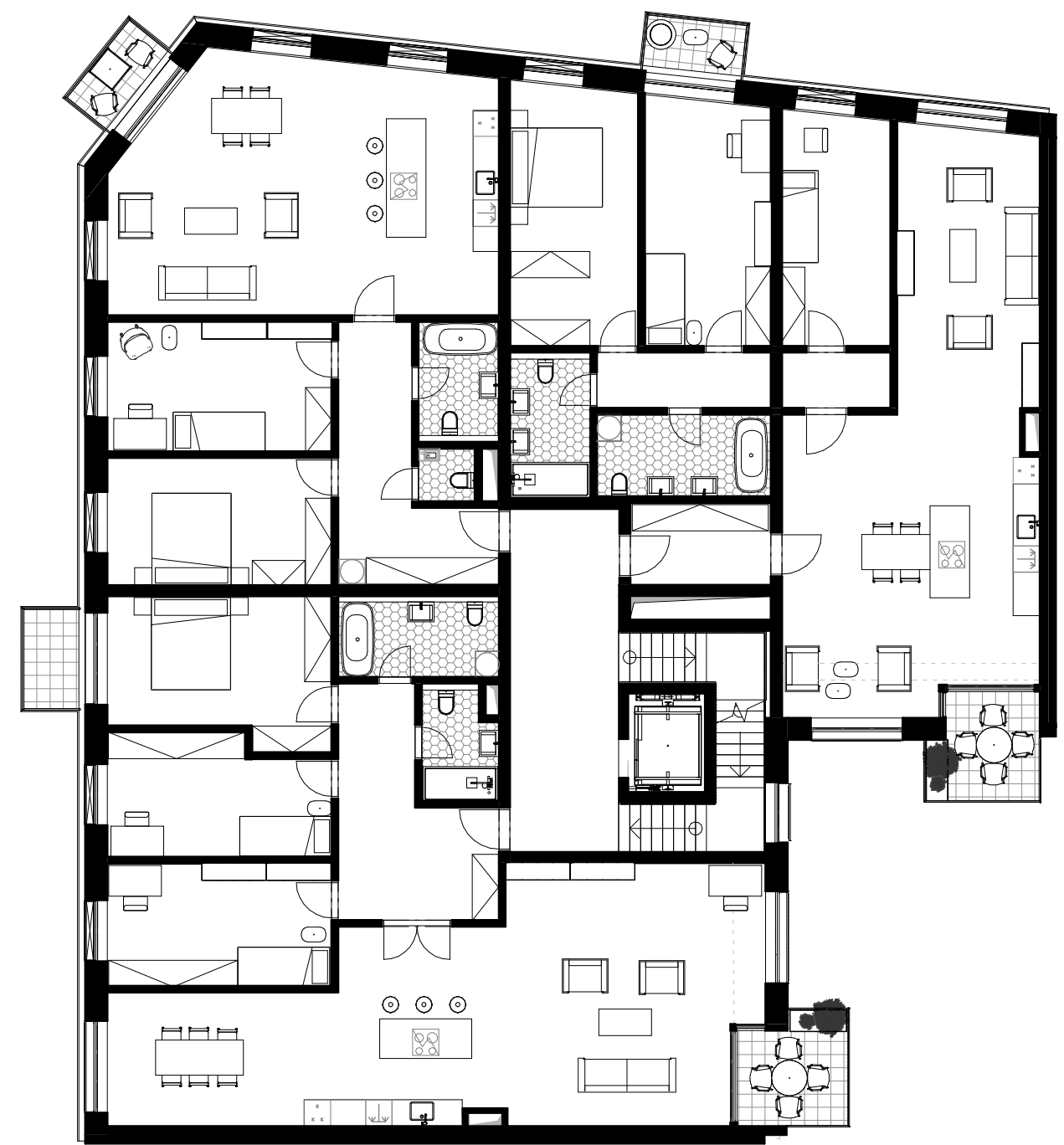
1.NP



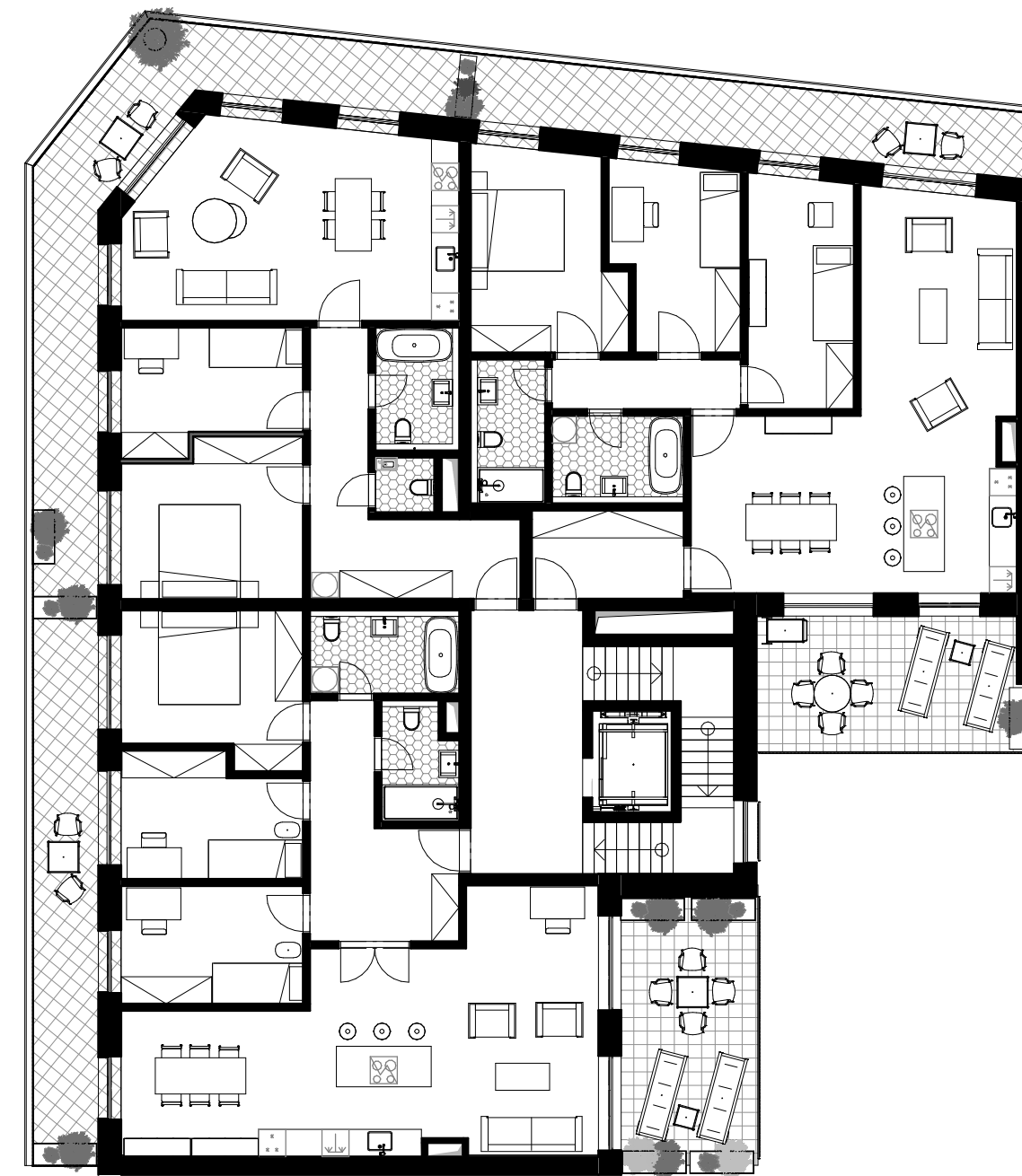
2.NP



3.-5. NP

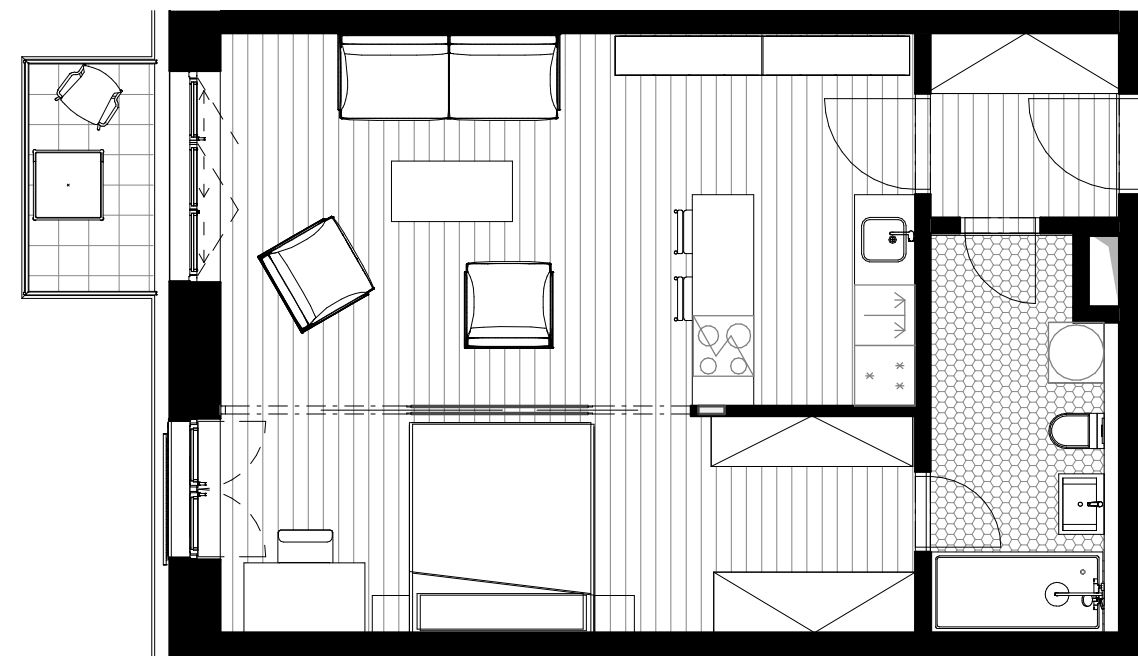


6.NP

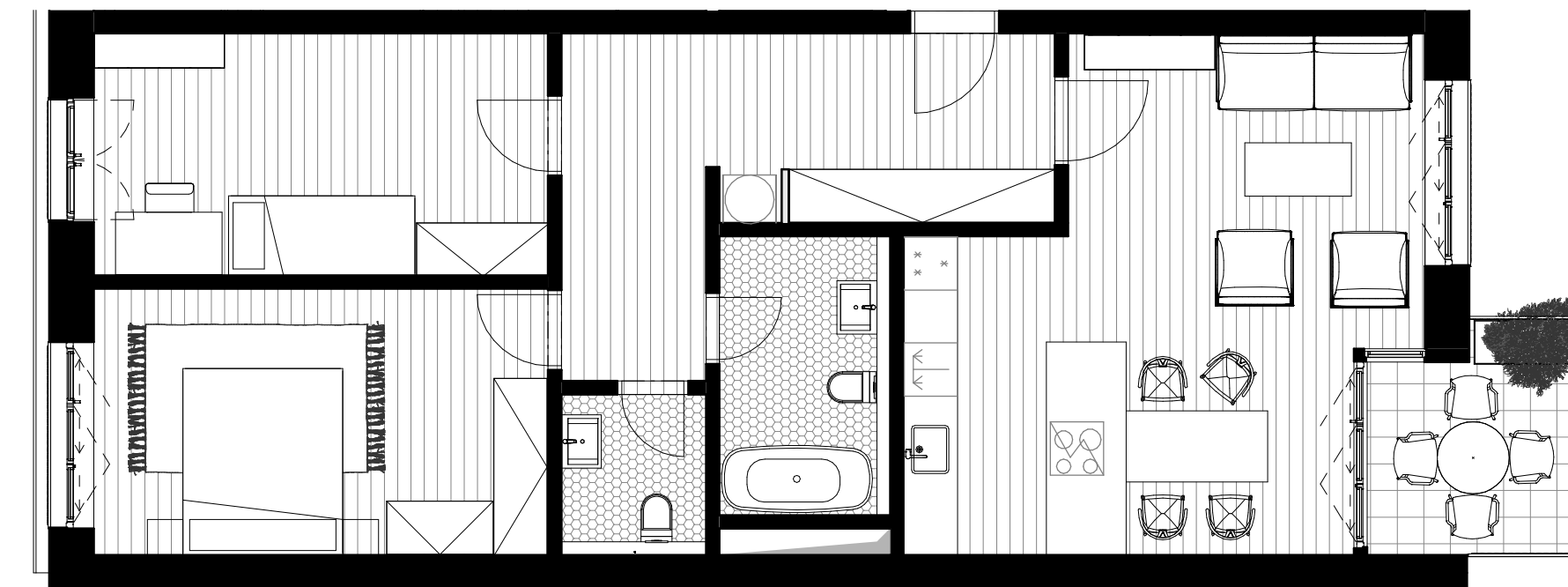


7.NP

Půdorysy bytů  
M 1:75



typický byt 1+k



typický byt 3+kk



Pohled severní



Pohled západní



Pohled jižní



Vizualizace - vnitroblok

