



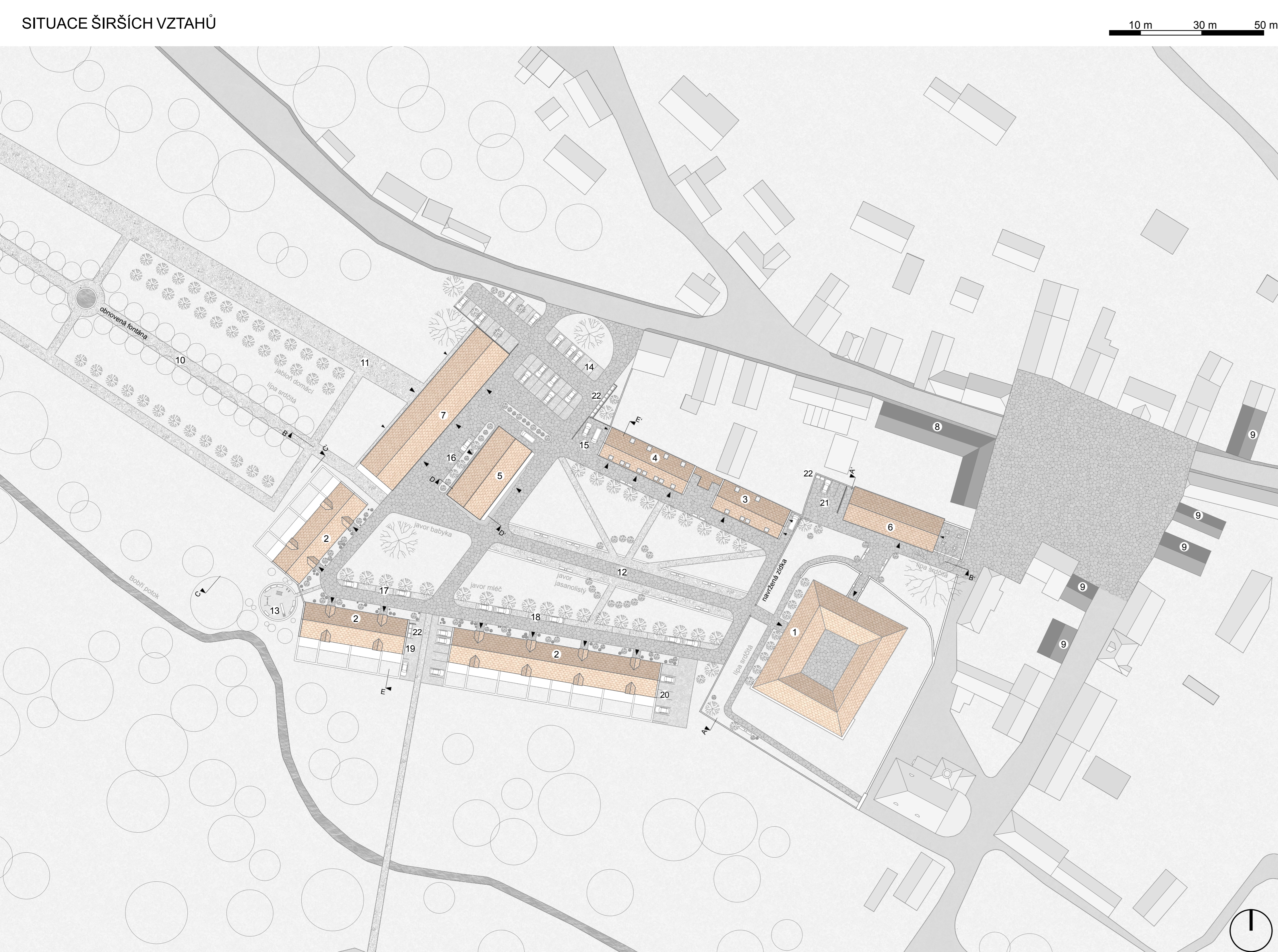
ČVUT v Praze, Fakulta architektury  
Ústav památkové péče, LS 2020/2021

REVITALIZACE ZÁMECKÉHO AREÁLU STVOLÍNKY  
DIPLOMOVÁ PRÁCE

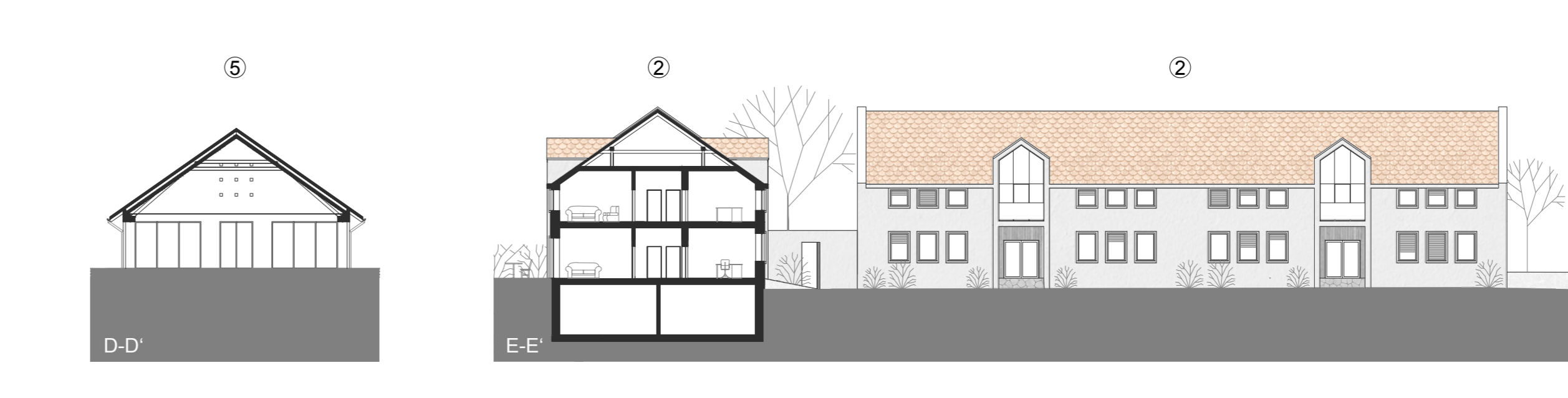
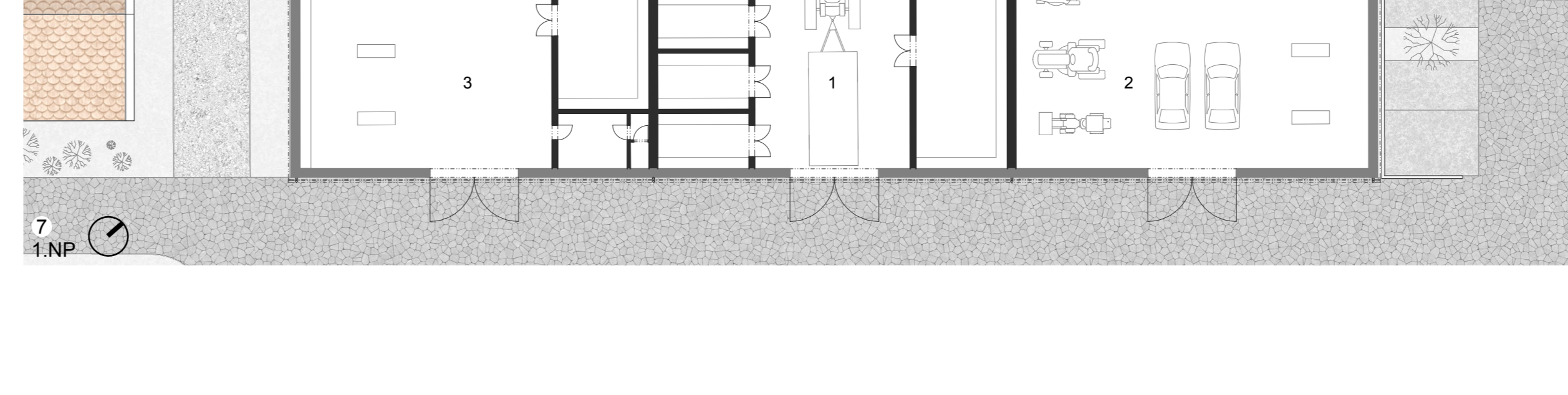
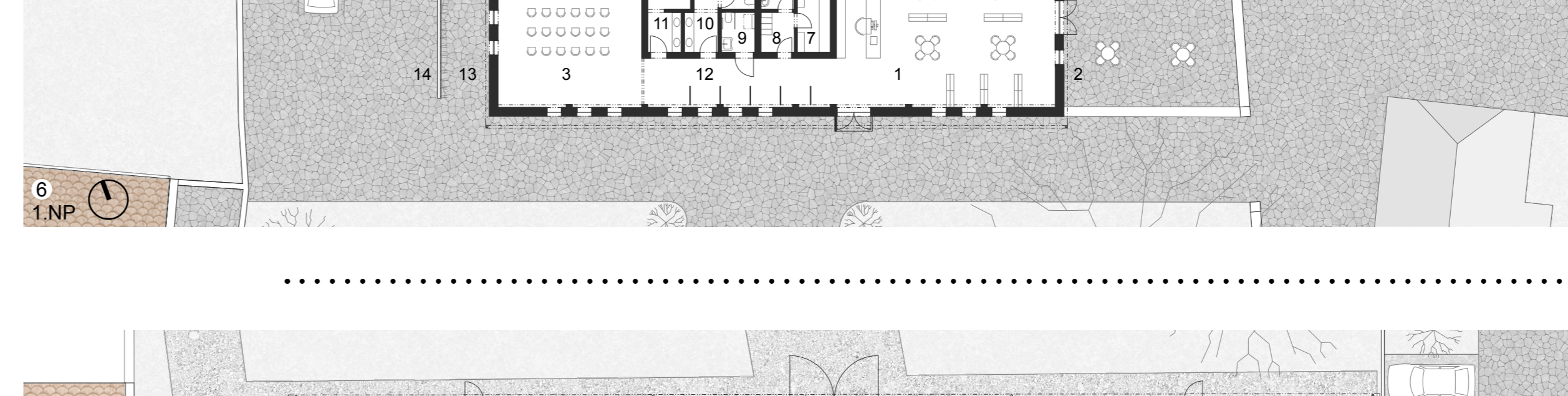
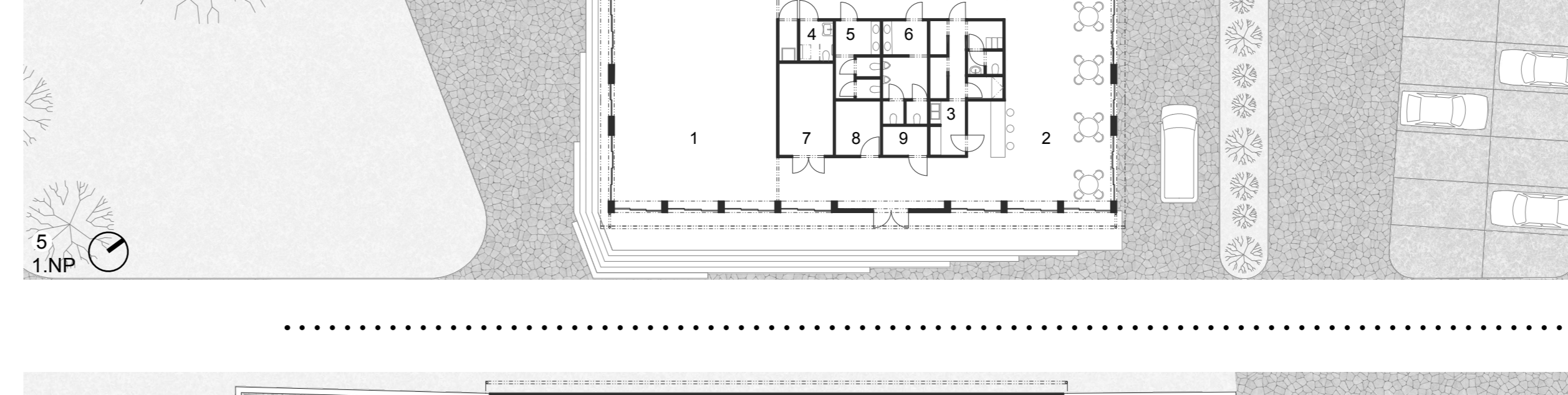
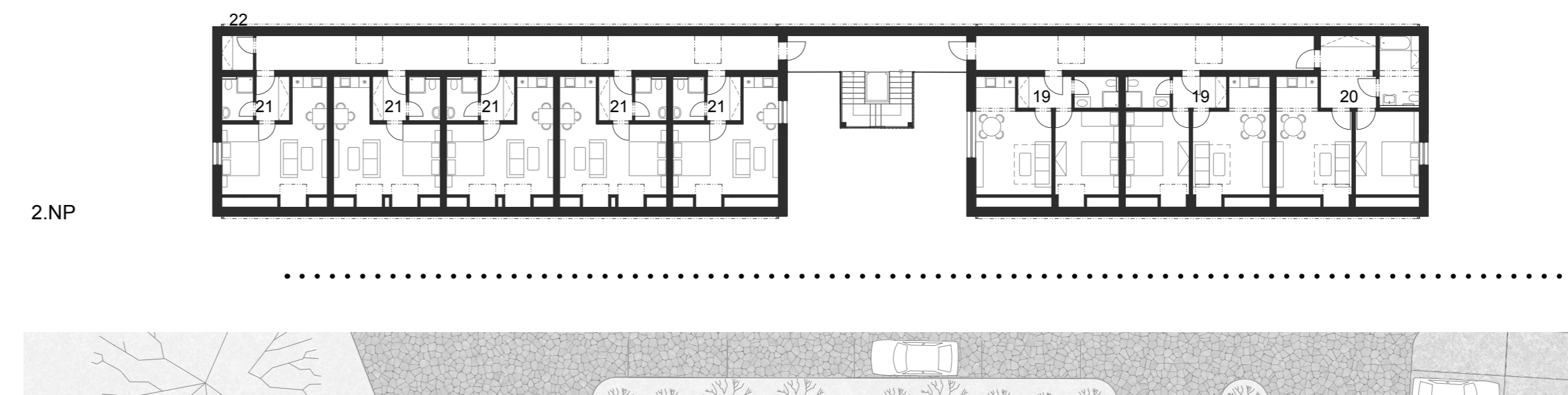
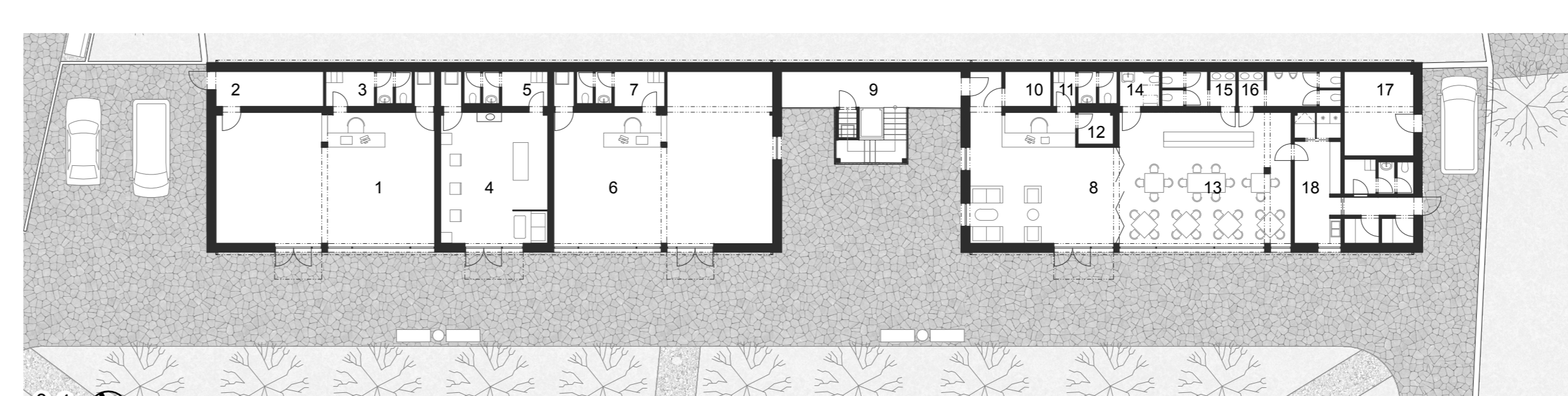
Bc. Hana Vidláková  
prof. Ing. arch. Akad. arch. Václav Girsá



SITUACE ŠIRŠÍCH VZTAHŮ



PŮDORYSY



- LEGENDA
- Kamenná dlažba
  - Mlat
  - Štěrkový trávník
  - Strom navržený
  - Strom stávající
  - Návrh - řešené objekty
  - Návrh - hmotová dostavba
  - Stávající zástavba
  - Centrální komunikace
  - Dětské hřiště
  - Parkoviště, 37 stání vč. 2 bezbariérových
  - Záscokovní + 1 parkovací stání
  - Parkování, 4 stání
  - Parkování, 5 stání
  - Parkování, 14 stání
  - Parkování, 9 stání vč. 1 bezbariérového
  - Parkování, 7 stání vč. 1 bezbariérového
  - Záscokovní + 2 parkovací stání
  - Odpař (směrný, šlitový)

Diplomový projekt se zabývá revitalizací zámeckého areálu ve Stvolínkách, malé obci venkovského charakteru na Česko-slovenské hranici. Tamní zámek i přilehlé kostelíčky jsou chráněny jako nemovité kulturní památky. Budova zámku byla po roce 1980 vyprázdněna a ve stavu chátrání a od té doby nepoužívaná. Z přilehlého hospodářského dvora se dochovala pouze budova stodoly v nepůvodním stavu a prostor slouží chovu zvěře. Zámecký park je zanebaný, dochoval se centrální komunikace s přílohou stěží. V centru Stvolínky, tedy v části návrhu, se nachází několik prvků do historické zástavby obce a navíc samotná svou strukturou a protínající říční sílní stáží svůj původní úkol. Hlavním předmětem návrhu je revitalizace zámeckého areálu, která zahrnuje rekonstrukci a dostavbu bývalého hospodářského dvora, obnovu zámecké zahrady a využití stávající zámecké budovy. Součástí řešení širších vztahů je návrh hmotové dostavby stávajících prvků centra obce, který vychází z její historické podoby.

Značnou část nově navrhované a detailně zkonstruované zástavby zaujmají obecní byty rozprostřené do tří bytových domů, které jsou koncipované především pro začínající rodiny. Zástavba je hmotově rozložena do více budov, aby svou strukturou narušila okolí. Půdorysnou stopou vychytané z bývalé zástavby. Z historických vyobrazení je zřejmé, že v těchto místech stávaly budovy patrové, tedy i tímto se navrhovaná zástavba inspirovala. Také výrazný prvek tvoří ze pozůstatků v historických srovnáních.

Pro užitkování turistů je zde navržen penzion. Protínající budova se tak stane půdorysnou stopou i hmotovým řešením inspirovaným v historii, objekt je ale rozdělen na dvě části a propojen křivkami s vertikální komunikací. Cílovým je aktivnější vztahování do zástavby a také provozní rozdělení paterno na prostory penzionu na pravé straně a komerční prostory na straně levé.

Jako kulturní centrum pro obyvatele funguje přízemní budova uprostřed dispozice v místě historické kotelny.

Jednou z hlavních budov v prostoru hospodářského dvora je objekt stodoly. Původním účelem budovy bylo obchodování s a návrh řeší obnovu budovy do její bývalé podoby známé z historických vyobrazení. Svou funkci si ponechává pro obchodování doora a zámecké zahrady a případně zde může být dříve náleželo z tradičních venkovských fenešek.

Součástí řešení širších vztahů je také obnova zahrady, kterou do zámecké zahrady prostor dvora.

- Vstupní zádveň
- Společná chodba
- Předstíř
- Obytný pokoj s kuchyňským koutem
- Ložnice 2 lůžka
- Ložnice 1 lůžko
- Koupelna
- Toaleta
- Soukromá zahrada
- Společná lodžie
- Odpař směrný

- Prostřední smíšeného zboží
- Sklad
- Kašátkový sálón
- Půjčovna cyklist. vybavení
- Zázení
- Recepce penzionu
- Vertikální komunikace
- Technická místnost
- Košírna
- Prádelna
- Apartmán 3-5 lůžek
- Apartmán 2-4 lůžka bezbariérový
- Apartmán 2-3 lůžka
- Sklad lůžkový

- Multifunkční sál
- Kavárna
- Příprava
- Toaleta bezbariérová
- Toalety ženy
- Toalety muži
- Sálón nábytku
- Technická místnost

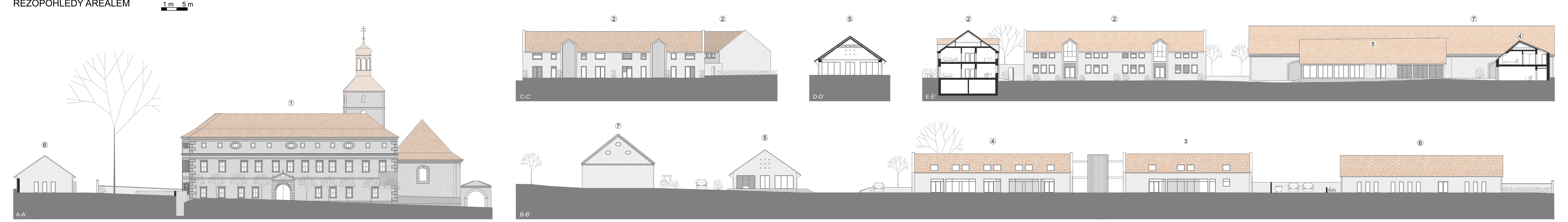
- Indusentum, vstupní posezení, suverýny
- Venkovní terasa
- Promítání, přednášky
- Mlýnská nádrž
- Sklad barevných potavin
- Technická místnost
- Sálón srovnání
- Zázení
- Toalety bezbariérová
- Toalety ženy
- Toalety muži
- Stojany na kola
- Parkoviště 3 místa, záscokovní

- Pro nádeřníky zámku je v jeho místě blízkosti navrhována budova infocentra. Nachází se u historického vstupu do areálu na místě patrové budovy koníren. Objekt nabízí prodej vstupenek na prohlídky památek, prodej suvenýrů a naučné literatury s možností posazení její oběti na prohlídky památek. Dále jsou zde vyřazené prostory a přírodních úprav promítání sál. K dispozici je letní terasa s posezením a záscokovní do budovy stojany na kola.

- Garáž, dočasné sklady dvora, náložní páska o stromy
- Garáž menší techniky, možnost parkování
- Dřina správců, pronájem dlešených prostoru

- Jako jediná stávající budova dvora se v nepůvodním stavu zachovala příjezdová stodola. Návrhem je její obnova do historické podoby, která zachová stávající obvodové stěny, které jsou zatím původní. Dostavba k vybudování dvora pro vstava a křovozhových dvora, ve kterých, směřují výhledy okrajní linie střešiny a navrhování její struktury. Budova je svou historickou funkcí ponechává a slouží k obchodování doora a zahrady. V návrhu není dispozice řešena detailně. Prostor je rozdělen na 3 části. Prostor je sálón jako garáž velké techniky (traktor, vobčba) a také jako dočasné ukládání dvora přetvářeného v sálu na zahrádě a náložní a chemie pro péči o stromy. Dřina část slouží pro obchodování doora, nachází se zde menší technika (sálón, sekačka na trávu, ...). sálóny potřebného nářadí a možnost obnovení parkoviště správců dvora. Poslední z částí je funkce dílna pro správců dvora a zároveň je zde možná pronájem dlešených prostoru. Vzhledem k umístění v blízkosti centrální osy mezi zámek a zahrady by zde mohlo fungovat řešení z tradičních venkovských fenešek.

ŘEZPOHLEDY AREÁLEM



ČVUT v Praze, Fakulta architektury  
Ústav památkové péče, LS 2020/2021

REVITALIZACE ZÁMECKÉHO AREÁLU STVOLÍNKY  
DIPLOMOVÁ PRÁCE

Bc. Hana Vidláková  
prof. Ing. arch. Akad. arch. Václav Girsá

