

### Náměstí a náměstíčka

#### 01 Náměstí Míru

- kamenné veřejné prostranství celoměstského významu
- plocha náměstí je sjednocena výškově, prostorově a materiálově; tato úprava umožňuje konání celoměstsky významných akcí, jako například městské slavnosti, pouť, festivaly, trhy...
- po obvodu náměstí jsou rozšířeny chodníky tak, aby umožnily umístění příslušných restauračních zahradek nebo vystavení zboží místních krámků
- na náměstí je navrženo původní náchod, městská pumpa a vlna



#### 02 Masarykovo náměstí

- kamenné veřejné prostranství celoměstského významu
- náměstí je materiálově sjednoceno a doloženo úpravou zeleně, která získala reprezentativnější charakter odpovídající místu před zámek, Medovem a Křižáckými zářkami
- před zámek je nově vytvořeno pobytové schodiště doplněné o stromořadí, které odkazuje na původní podobu náměstí a zároveň odděluje plochu náměstí od silnice



#### 03 Havlíčkovo náměstí

- kamenné veřejné prostranství lokálního významu
- silnice procházející náměstím je vedena v úrovni chodníku a je oddělena druhým diaľžbou, diaľžba v této části města je sklidná tak, aby připomínala půdorys historického stoupu původního židovského ghetto
- zástavba v této lokalitě je nově doplněná a vytváří kompaktní město, jeden z objektů je plánovaný jako rozšíření sídliště galerie Cypriany
- toto veřejné prostranství umožňuje ukrytí před ruchem na hlavním náměstí, ale zároveň i pořádání neorganizovaných akcí, které mohou probíhat v zahradě židovské školy anebo v prostoru mezi synagoga a dostavbou galerie



#### 04 Heřmanovo náměstí

- smíšené veřejné prostranství lokálního významu
- neformální náměstí, které vytváří centrum lokality sídliště U Bažantnice a propojuje tak sídliště s novou zástavbou rodinných domů
- byvalá kotelná je rozšířena a slouží jako polyfunkční objekt, do kterého lze umístit služby a výhledově, která v lokalitě chytí
- kommunikace v ústí U Hřbitvě je zvýšena do úrovně chodníku a tím je zvýrazněn význam místa a jeho pobytový charakter



#### 05 Náměstíčko

- kamenné veřejné prostranství místního významu
- náměstí s neformálním charakterem převládá obyvatelům sídliště V Lukách k setkávání a pořádání společných akcí



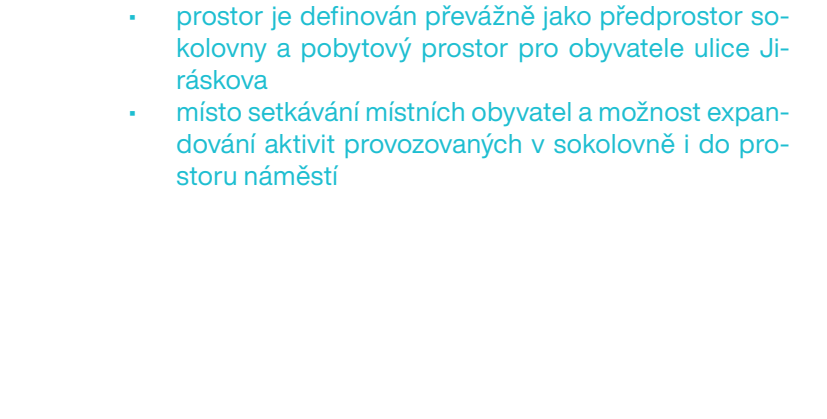
#### 06 Školní náměstí

- smíšené veřejné prostranství celoměstského významu
- formální náměstí, které je centrem lokality sídliště V Lukách a předprostorem nové základní školy
- plocha náměstí nabízí prostor k pořádání celoměstsky významných akcí a prostor pro všechny obyvatelé Heřmanova Městečka
- náměstí je rozděleno na disádnou část s vodním prvkem a místovou část s bosketem



#### 07 Sportovní náměstí

- smíšené veřejné prostranství celoměstského významu
- náměstí je rozděleno potokem Konopka na dvě části, disádná část slouží jako stromořadí pro prostor sportovní haly a bosketové diaľžby na rozdělení a na klidný parčík umožňující odpobínek sportovců
- v době konání sportovních akcí
- mezi sportovní halou a sokolovnou je umístěn mlátový pláček s bosketem, do kterého je orientovaný bufet se sportovní halou a restaurace s divadelním klubem za sokolovnou



#### 08 Jiráskovo náměstí

- smíšené veřejné prostranství lokálního významu
- prostor je definován převážně jako předprostor sokolovny a pobytový prostor pro obyvatelé ulice Jiřácké
- místo setkávání místních obyvatel a možnost expandování aktivit provozovaných v sokolovně i do prostoru náměstí

### Městské parky a lesoparky

#### 01 Zámecký park

- zelené veřejné prostranství celoměstského významu
- rozšířený anglický park se vzácnými dřevinami z dob rodu Kinských
- klidné zelené prostranství v samém srdci města; reprezentativní charakter, který je umocněn objektem zámku
- park nabízí výhledy nejen na zámek, ale i do okolí na Kunětickou Horu nebo Smádku
- v těsné blízkosti zámku je nově navržena komunitní zahrádka pro rezidenty zámku a obyvatelé města

#### 02 Lesopark Palác

- zelené veřejné prostranství celoměstského významu
- rozšířený lesopark vhodný k příměstské rekreaci
- lesopark obsahuje několik turistických a naučných stezek a vyhlídku, která nabízí doplnění o pobytový mobilní, herní prvky a vyhlídky
- v lesoparku jsou nově navrženy trasy hypoteček a budou doplněny o napáječka a úvazítě pro koně

#### 03 Park Bažantnice

- zelené veřejné prostranství celoměstského významu
- park se sportovním zaměřením převládá na jezdecké, přeláčky určené pro závody spřežení
- park bude doplněn o herní prvky, bude provedena úprava koryta potoka, která umožní pohodlný přístup k vodě
- velká volná plocha umožňuje park využívat k pořádání celoměstsky významných akcí jako jsou festivaly, pouť, závody, turnaje...

#### 04 Mrdická blata

- zelené veřejné prostranství lokálního významu
- jedná se o promáčenou lokalitu s velkým množstvím vodních příloh, tůň, močálů, která jsou porostlá travinami a odděleny remízky
- v parku je navrženo zbudování archeoparku, který seznámí lidi s původním „vodním hradem“ panů z Mrdic a původním osídlením Heřmanova Městečka

#### 05 Průhonský lesopark

- zelené veřejné prostranství lokálního významu
- lesopark se rozkládá v blízkosti údolí podél potoka Konopky
- lesopark je zelenou spojí Heřmanova Městečka s místní částí Konopáč a má rekreační pobytový charakter, který podporuje nově navržené moře a opečnickovi místa v okolí potoka a rybníků

#### 06 Železniční park

- zelené veřejné prostranství lokálního významu
- nově navrženy městský park v okolí Železniční tratě; park slouží zároveň jako barierová zelení kústi hřbitve
- park přivádí zeleně do centra města a vytváří tak zelenou osu propojující mezi městem podél tratě
- parkem prochází rovněž Železniční stezka, která propojuje Heřmanův Městeček s Kosteckem a Jenkovicemi

#### 07 Sportovní park

- zelené veřejné prostranství celoměstského významu
- park určený k aktivní rekreaci hlavním městem parku je bosketový prostranství bosketovým trávníkem se sportovní halou a sokolovnou
- park je doplněn i o veřejně přístupnou multifunkční hřiště
- koryto potoka Konopky je ponecháno v původní podobě jen na několika místech je umožněn přístup k vodě

#### 08 Mariánský parčík

- zelené veřejné prostranství místního významu
- klidné zelené prostranství v samém centru Heřmanova Městečka
- prostor parčíku je vytvořen na návrví u okolí kostela a hřbitova

#### 09 Tovární palouček

- zelené veřejné prostranství místního významu
- neformální zelené prostranství umožňující různé druhy využití, jako například pobytový parčík, místo pro umělecké workshopy, prostor pro venkovní kármí akce...
- místo primárně přístupné s možností uzavření v době konání akcí

#### 10 Parčík Na Křižení

- zelené veřejné prostranství místního významu
- komorní parková plocha uvnitř lokality Žďovské čtvrti

#### 11 Průhonský sad

- zelené veřejné prostranství místního významu
- městský sad, který vytváří plynulý přechod města do krajiny
- sad odkazuje na minulost, kdy se v okolí nacházelo množství ovocných sadů

#### 12 Vyhlídkový sad

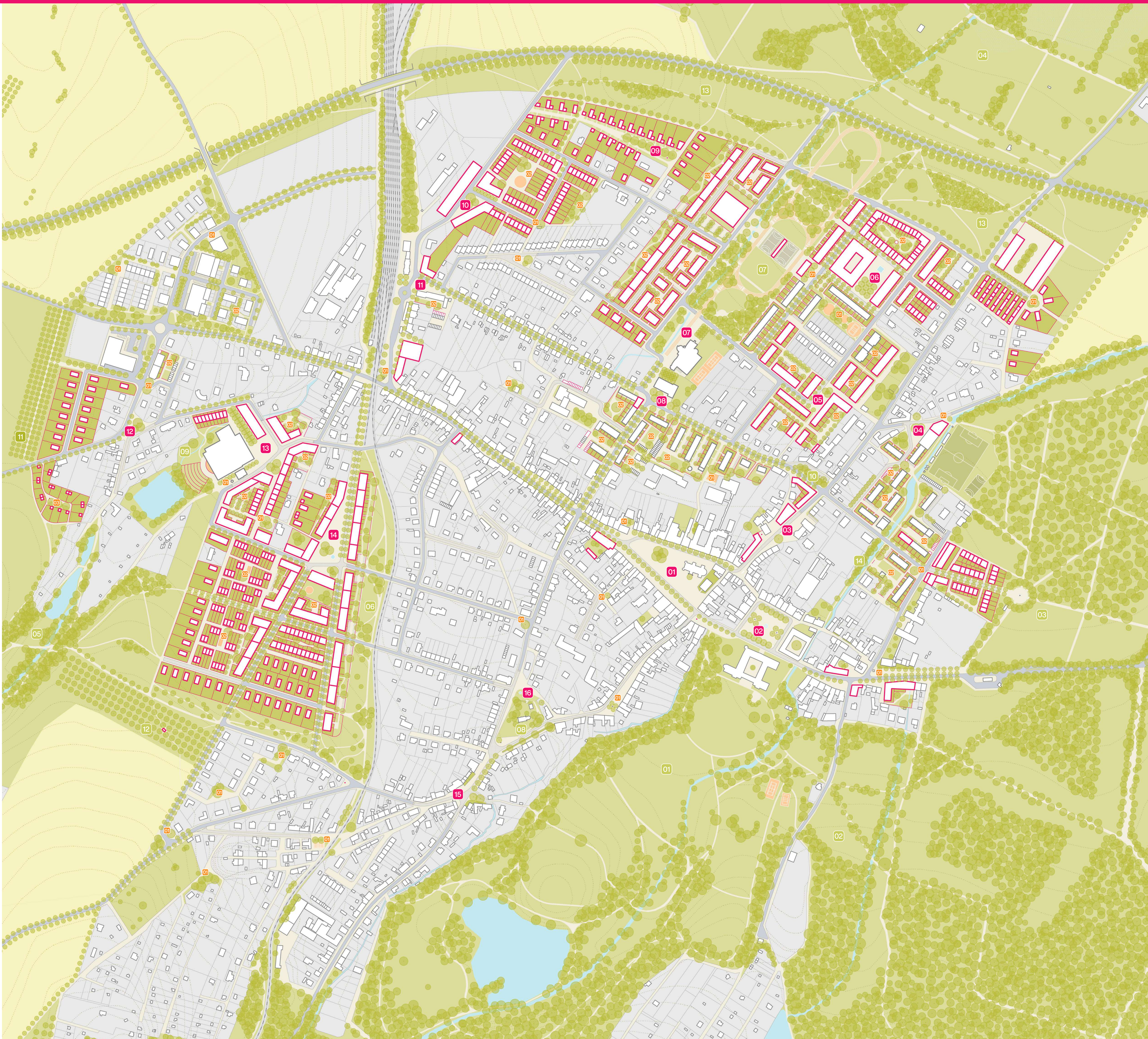
- zelené veřejné prostranství lokálního významu
- městský sad s nádhernými výhledy na město, Kunětickou Horu a Křkonole
- v sadu je umístěna vyhlídka s orientovaným výhledem na město a do krajiny

#### 13 Remízky

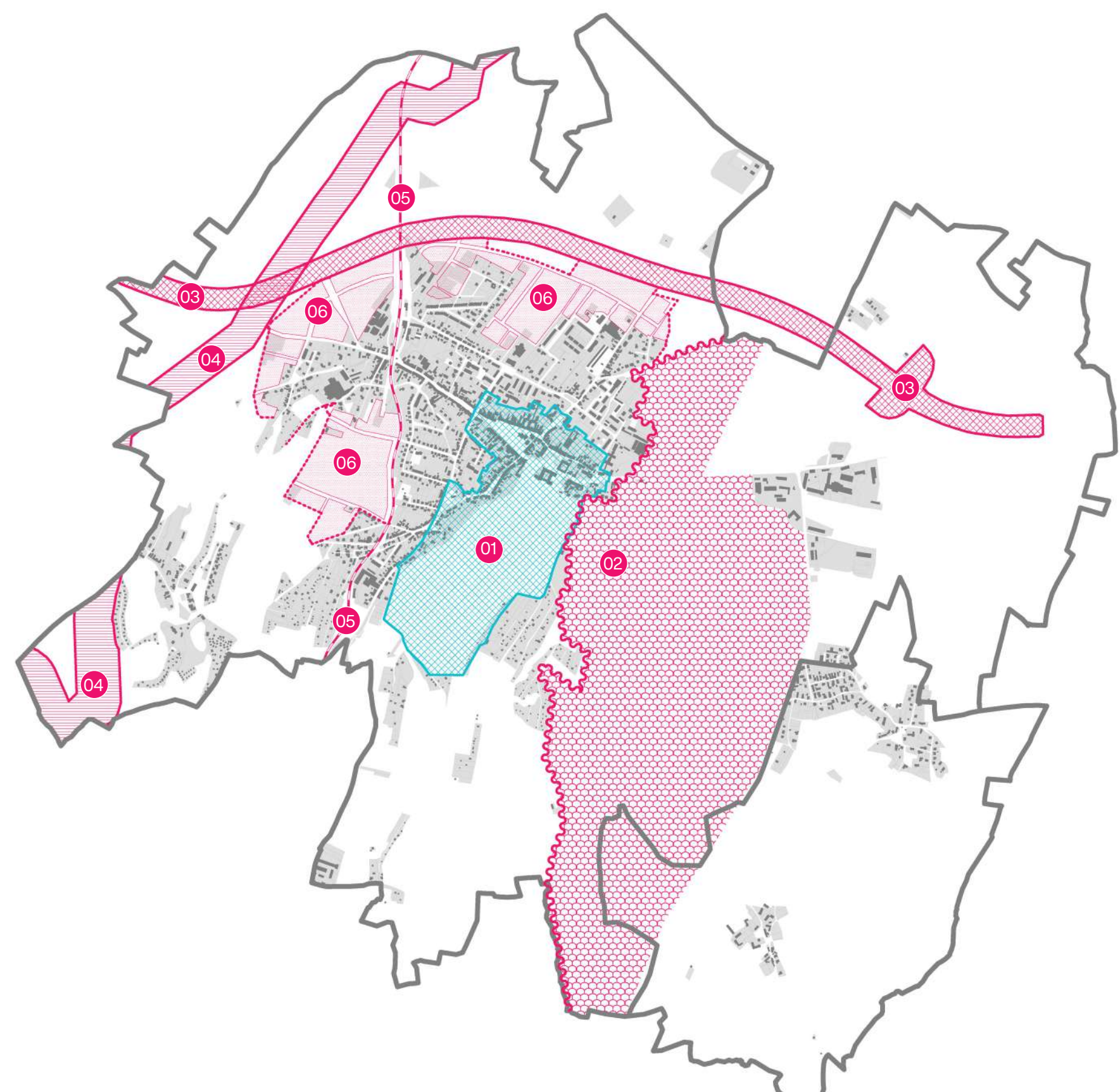
- zelené veřejné prostranství lokálního významu
- barierová zelení tvořená loukami, remízky a přebíhaní; slouží k oddělení haluz a obcování a zároveň v sobě ukrývá rekreační potenciál

#### 14 Podolská proměnáda

- zelené veřejné prostranství celoměstského významu
- pozvolné propojení Zámeckého parku s parkem Bažantnice podél potoka Pouchovy
- vzniká tak nové páteř propojení, která umožní lepší propojení sídliště U Bažantnice s centrem města

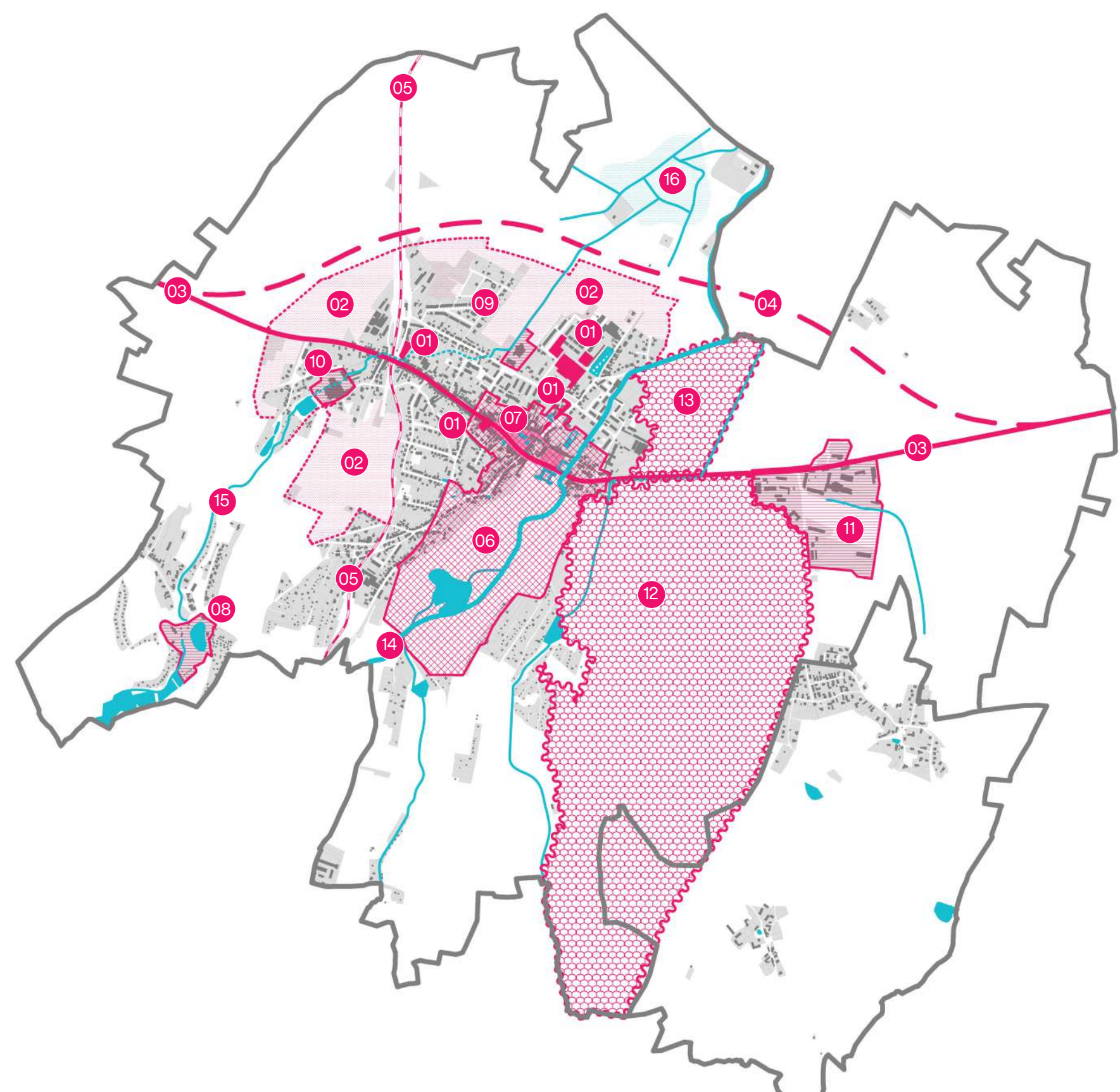


### Výkres limitů



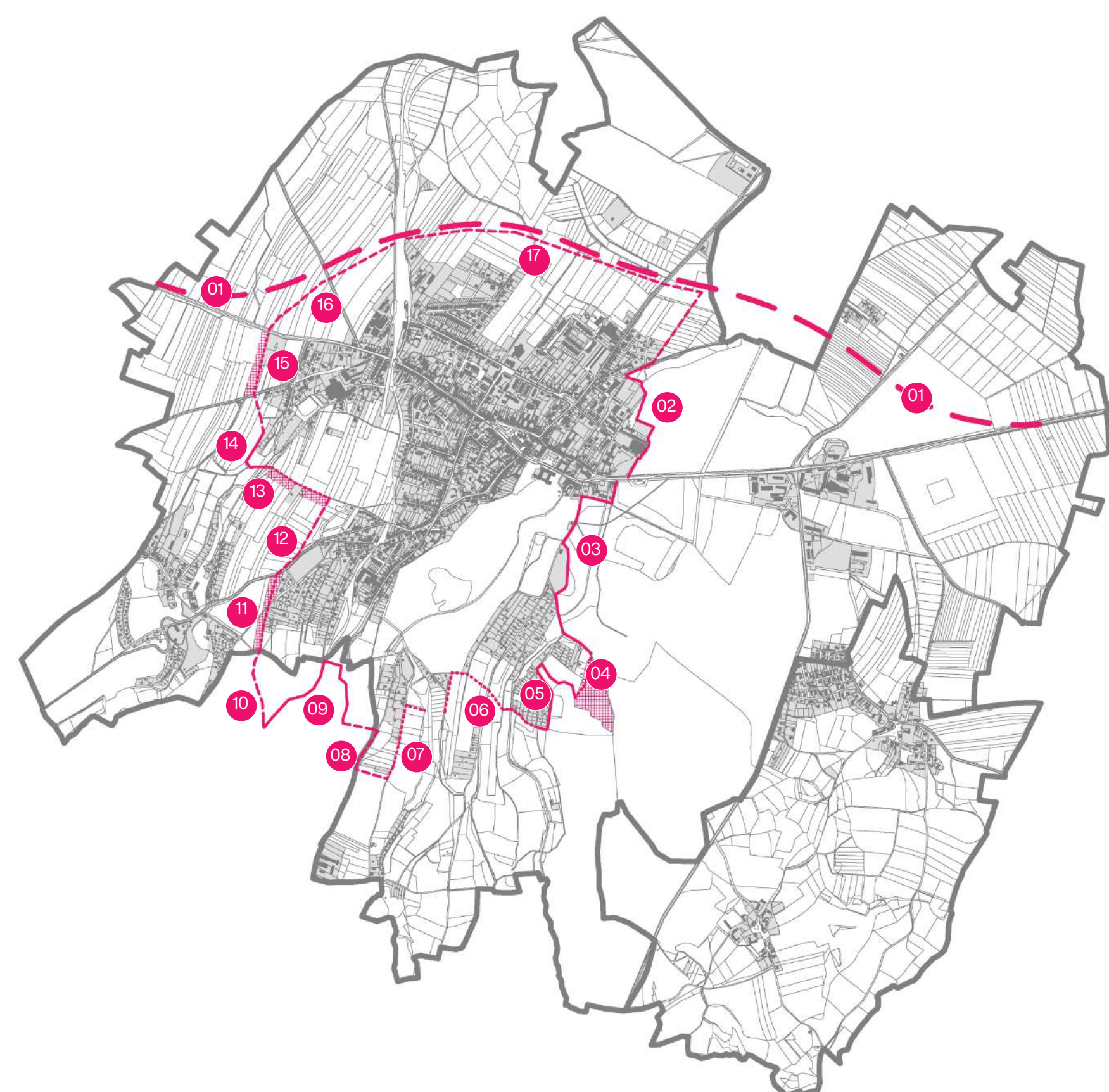
- Legenda:**
- Památková zóna
  - Přirozená hrana města tvořena lesními porosty
  - Přirozená hrana města - lesy | parky
  - Plánovaná trasa městského obchvatu
  - Koridor pro VVTL plynovodu
  - Koridor pro VVTL plynovod
  - Zastavitelná plocha vymezená ÚP
  - Železniční trať

### Výkres potenciálů



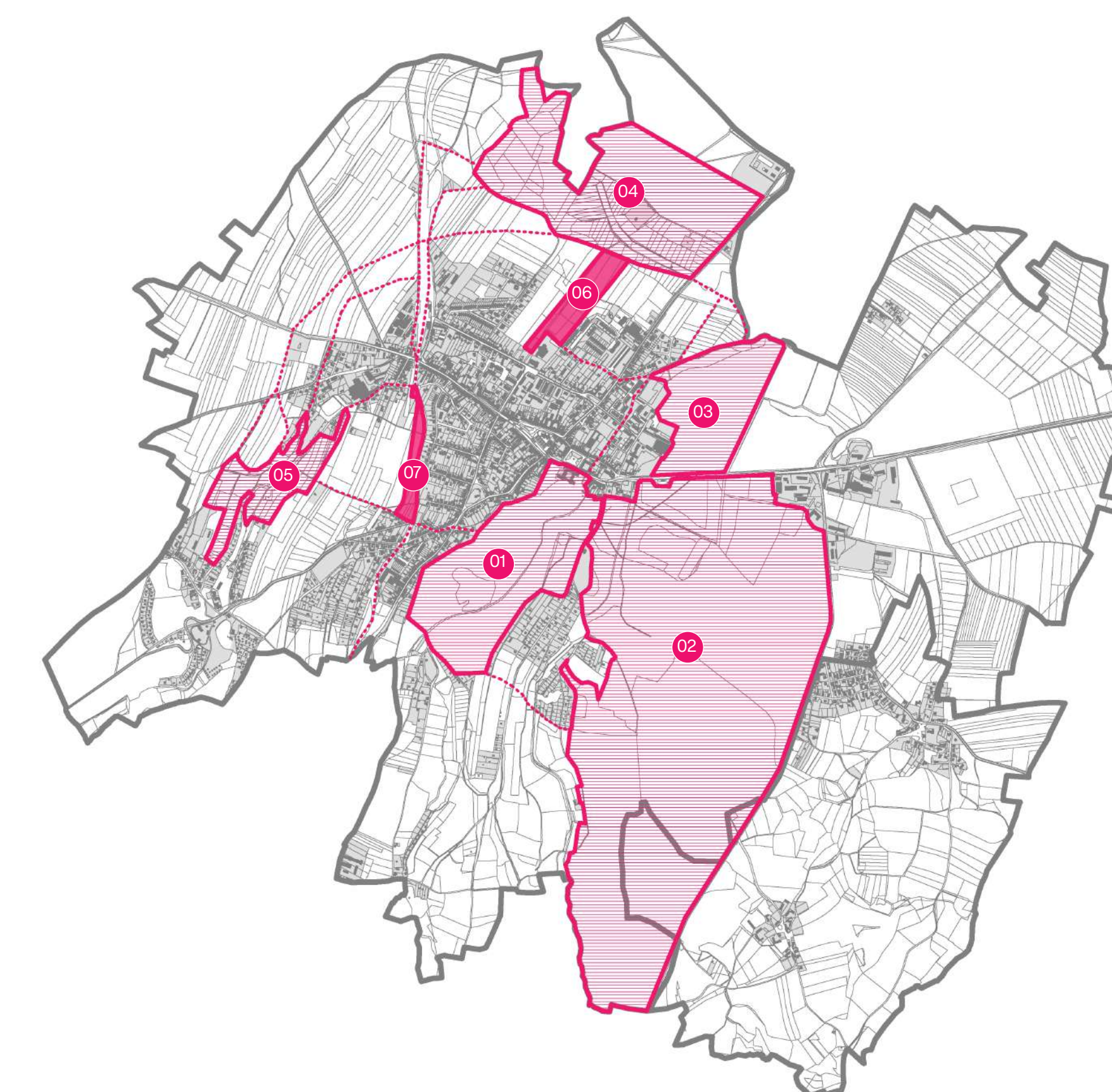
- Legenda:**
- Památková zóna
  - Přirozená hrana města - lesy | parky
  - Vodní plochy
  - Plochy uvnitř města vhodné k zastavění
  - Zastavitelná plocha dle ÚP
  - Areály se skrytým potenciálem
  - Železniční trať
  - Hlavní síňice
  - Plánovaný městský obchvat
  - Plochy uvnitř města vhodné k zastavění
  - Hlavní síňice procházející středem města
  - Plánovaný městský obchvat
  - Památková zóna s množstvím památek
  - Centrum města
  - Rekreační sportovní areál Autokempinku Koncopáč
  - Sokolovna se sportovní halou a tenisovými kurty
  - Průmyslový areál Antaresu
  - Nový Dvůr - průmyslové a skladovací plochy
  - Lesopark palác
  - Park Bažantnice
  - Podolský potok
  - Konopka
  - Mrdice - mokřady s pozůstatky středověkého tvrziště

### Rozhraní města a krajiny



- Legenda**
- Městský obchvat
  - Cesta podél lesa
  - Polní cesty
  - Cesty přes sady a podél remizků
  - Sady nově obnovené
  - Městský obchvat
  - Park Bažantnice
  - Lesopark Palác
  - Pěšina starým sadem
  - Lesopark Palác
  - Polní cesta Na Jažkovce
  - Stromořadí směrem na Kostelec
  - Pěšina za oborou
  - Lesní cesta podél Skalky
  - Polní cesta podél Skalky
  - Pěšina sadem Na Skalce
  - Polní cesta U Trubky
  - Cesta městským sadem U Travní cesty
  - Průhonský park
  - Pěšina sadem na Průhoně
  - Záhumní cesta za městem
  - Cesta alejí podél obchvatu

### Městské parky a lesoparky



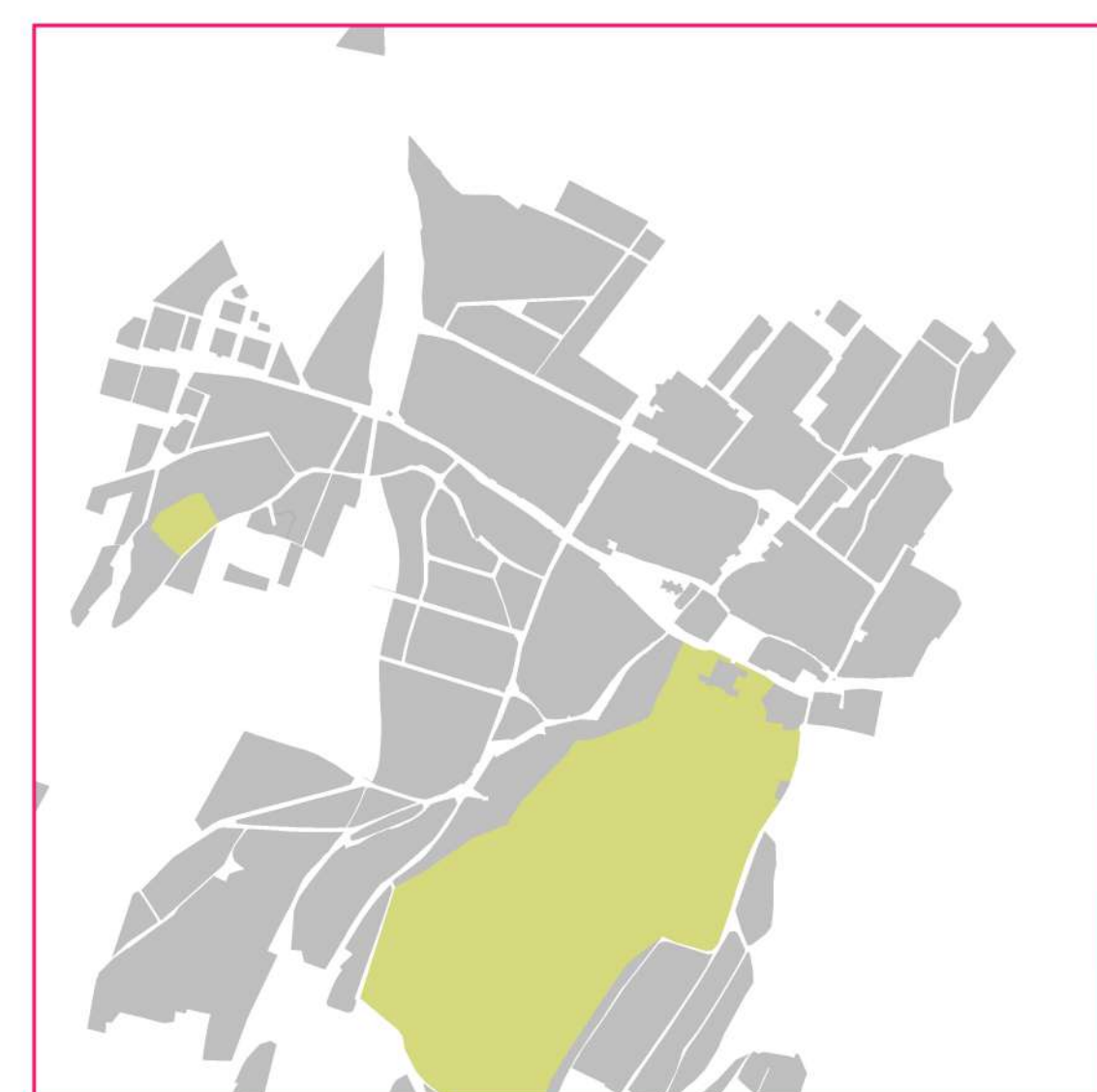
- Legenda**
- Stávající městské parky a lesoparky
  - Nově navržené parky
  - Propojení
  - Zámecký park
  - Lesopark Palác
  - Park Bažantnice
  - Mrdická bašta
  - Průhonský park
  - Sportovní park
  - Železniční park



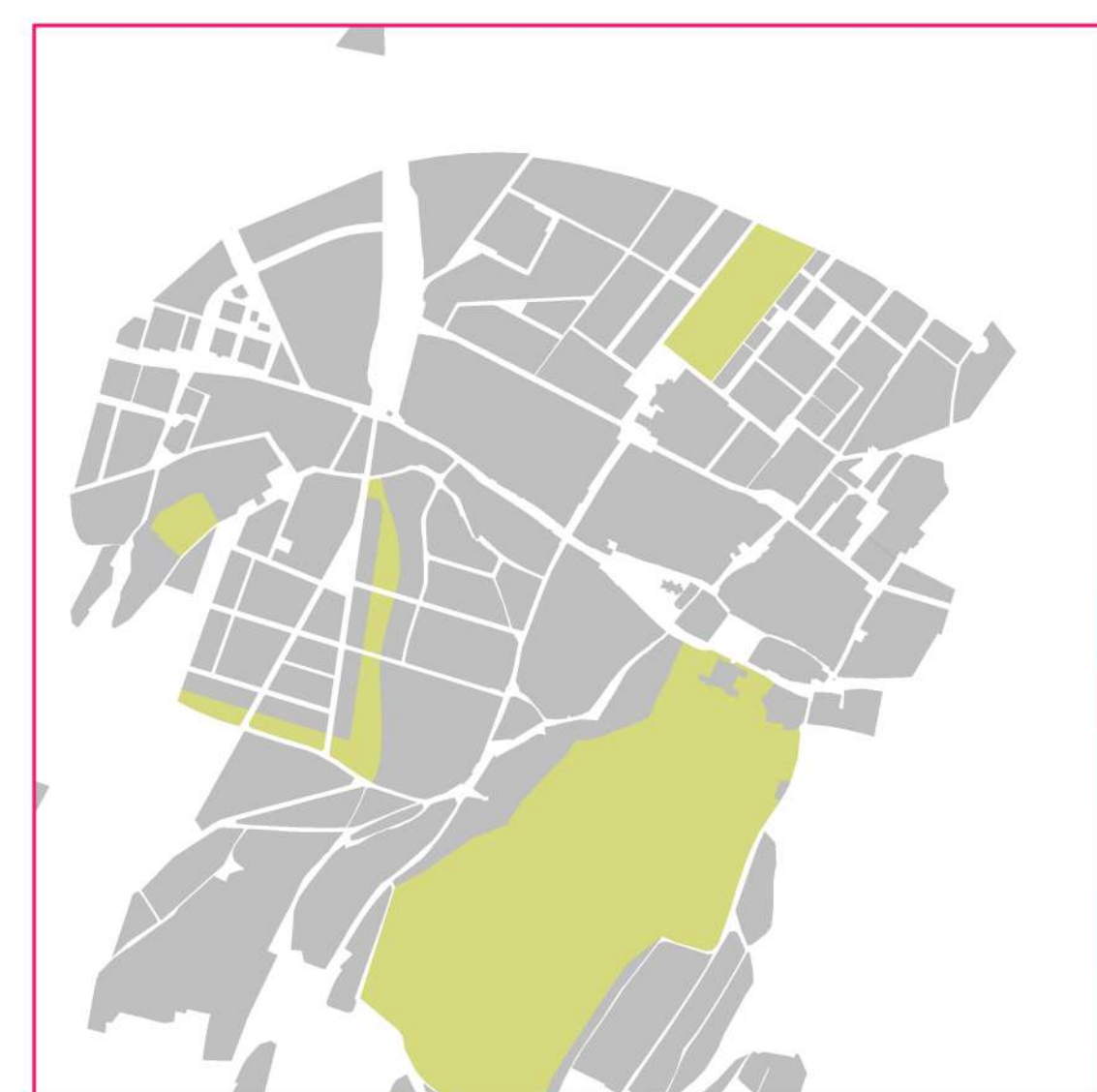
- Původní struktura**
- Legend:**
- původní zástavba
  - zástavba ve výstavbě



- Doplňená struktura**
- Legend:**
- původní zástavba
  - zástavba ve výstavbě
  - nově navržená zástavba



- Původní struktura bloků**
- Legend:**
- městské bloky
  - přírodní část městských bloků



- Návrhová struktura bloků**
- Legend:**
- městské bloky
  - přírodní část městských bloků



- Původní členění míry soukromí**
- Legend:**
- soukromý prostor
  - polosoukromý prostor
  - poloveřejný prostor
  - veřejný prostor



- Navrhané členění míry soukromí**
- Legend:**
- soukromý prostor
  - polosoukromý prostor
  - poloveřejný prostor
  - veřejný prostor

### Struktura zástavby

V návrhu se objevují některé záměry, které zatím nejsou realizovatelné, ale již mají získané stavební povolení nebo je alibí tlak ze strany města, či investora tyto záměry realizovat. V práci jsou proto tyto záměry vedeny jako by byly provedeny a návrh tedy s nimi tak pracuje.

Jedná se o stavbu autobusového terminálu u vlakového nádraží, obchodní centrum na Průhoně, nový blok rodinných domů u hřbitova a lokalita s bytovými domy rodinnými domy a dvěma obchodními centry u silnice V71 směrem na Čáslav.

Struktura původní zástavby je drobnějšího měřítka. Proto se návrh snaží o zachování podobné struktury i v nově navržených lokalitách. Navrhovaná struktura se snaží měřítkem i svým umístěním o to, aby co nejvíce zapadla do stávající struktury města.

### Struktura bloků

Ve struktuře městských bloků nedošlo k zásadním změnám. Došlo především k doplnění již stávající struktury, nebo k rozdělení velkých bloků na menší a tím zlepšení prostupnosti území.

Nově navržená struktura bloků se snaží o vytvoření kompaktního města, které má jasně čitelnou siluetu a zbytečně se nerozpíná do okolí přírody. Pro přehlednost jsou zde tři schémata, která ukazují původní strukturu, nově navrhovanou strukturu a schéma s vyznačením nově navržených struktur. Zelenou barvou jsou vyznačeny velké krajinné prvky, které jsou součástí města a dočasně městské bloky nebo jsou samostatnými městskými bloky. Mezi tyto bloky patří hlavně Zámecký park a oblast v okolí rybníku Tůla. Nově navržené zelené bloky nebo části zelených bloků jsou Sportovní park mezi sídlištěm v Lukách a lokalitou Pod Nádražím a Železniční park v lokalitě Travní cesty. Struktura bloků naznačuje i významná veřejná prostranství, která jsou samotnými bloky vymezena.

### Hierarchie míry soukromí ve veřejném prostranství

Nejzásadnější změnou míry soukromí, když nepočítáme nové rozvojové lokality, prosby bytové domy v Jiráskově ulici a následně obě dvě sídliště. Reorganizací se došlo přirozeněji struktury města tvořené blokem a ulic. Díky tomu se zpřehlednila samotná struktura veřejných prostranství.

### Motivace projektu

Přesto že nejsem starousedlík, do Heřmanova Městce jsem se s rodinou přistěhoval jako malý chlapec, považují ho za své rodné město. Město má svou poklidnou atmosféru českého maloměsta. Tvář města je tvořena okolní krajinou Železných hor a historickou stopou, kterou zde zanechalo židovské obyvatelstvo a rod Kinských. Člověk má pocit, že život ve městě plynule ubíhá a jediné události, které se ve městě dějí jsou akce a setkání četného počtu spolků. Dlouhá léta tomu tak bylo, dokud se situace nezměnila.

V posledních letech se vše mění a město opět zažívá velký stavební boom a to jak ve výstavbě nových lokalit, tak v rekonstrukci stávajících prostranství. Tato skutečnost mě přiměla ke zpracování studie na Heřmanův Městec v širším měřítku. Hlavní motivací je rozvířít debatu o diskuzi o podobě veřejných prostranství v Heřmanově Městci, možný způsob rozvoje města na rozvojových plochách vymezených územním plánem a zpochybnění stávajícího územního plánu.

V ideálním případě by tato práce mohla být počátečním impulzem k zahájení participace obyvatele na podobě města a otevřením diskuze, která by zahájila debatu o vytvoření nového územního plánu. Rovněž si tato práce klade za cíl motivovat vedení města k tomu, aby informovalo své obyvatele o projektech dříve než je začne realizovat. Spolupráce s místními obyvateli je výhodná pro obě dvě strany.

**Heřmanův Městec v sobě ukrývá velký potenciál, který je potřeba probudit a nastartovat tak znovu zlatou éru města, jako za dob rodu Kinských. Bohatství města tkví v jeho okolní krajině, která se po celém obvodu města proměňuje od mokřadů, poli, remizků a lesů přes rovinaté louky až po skalnatá údolí. Krajina a její morfologie formovala město v průběhu celého jejího vývoje stejně tak, jako samotná příroda vstupuje až do samotného srdce města v podobě Zámeckého parku. Dá se říci, že Heřmanův Městec je město uvnitř parku. Kromě přírodního bohatství má město i spoustu významných památek dokládající slavnou minulost města, která i když slabě, stále promlouvá a snaží se přihlásit o své slovo. Město rovněž tvoří lidé. Ve městě je četné množství spolků a organizací, které aktivně zapojují obyvatele do své činnosti a ve městě je stále co dělat. Heřmanův Městec je na první pohled ideálním maloměstem, kde by chtěl žít každý. Ale je tomu opravdu tak?**

V průběhu zpracování práce byly zjištěny nedostatky především v územním plánu, který neumožňuje vybudování kompaktního města a tím dohází k jeho rozpadání a rozvolňování směrem do krajiny. Územní plán stanovuje maximální míru zastavění na 40% plošně a to i v samotném centru města. Dalším problémem v územním plánu jsou veřejná prostranství. Územní plán fixuje vzniklé proluky jako veřejná prostranství a brání tak aspoň částečnému navrácení původní zástavby. Rozvržení městských smíšených ploch na samý okraj města rovněž popírá smysl udržitelného rozvoje, kde máme usilovat o zahušťování center měst a lokalit, které přímo navazují na jádro města. Velkým problémem územního plánu je i striktní zónování, které nepřímo podporuje vznik obchodních center v okolí města a neumožňuje tak vytvoření mnohovrstevnaté městské struktury, kde se služby a obchod prolíná s bydlením.

Územní plán díky striktnímu zónování má vymezené obrovské plochy pro individuální bydlení v rodinných domech, které kdyby došlo k realizaci v plném rozsahu, tak astronomicky zatíží městskou pokladnu.

Pozitivním prvkem v územním plánu jsou plochy zeleně a vymezení lokálních a regionálních biokoridorů a biocenter. Rovněž navržené hlavní trasy veřejných prostranství dávají logiku a snaží se město propojit s plánovanými lokalitami. V této části ale selhává stavební úřad, který důsledně nehledá, aby zástavba do daných koridorů nezasahovala a již dnes jsou některá plánovaná propojení zastavěna rodinnými domy, které blokují rozvoj území.

Všechny tyto problémy mohou souviset s něčím jiným. Problém může být dlouhodobě chybějící vize Heřmanova Městce. V současné době město nemá žádnou vizi a ani strategický plán, který by aspoň trochu ukazoval směr, kam se má město ubírat. Pál bych si aby tato diplomová práce zahájila diskusi nad novou vizí Heřmanova Městce, kterou vytvoří společně aktivní obyvatelé Heřmanova Městce a město se tak znovu nadechne a zahájí novou éru svého vývoje.