

台灣的捷克經濟文化中心







台灣的捷克經濟文化中心

návrh

Český dům. Český dům v Taipei. Kulturní a diplomatická reprezentace státu v zahraničí. Spolupráce, porozumění si, vzájemná inspirace. Klíčové aspekty návrhu.

Nechci na Taiwan, do progresivní, demokratické země, která by mým vlivem měla/mohla být inspirací, navrhovat názory mocností, názory geopolitické situací. To není a nemělo by být smyslem národního kulturního institutu, jakým je i český dům. Nechci navrhovat „nášlounou“ instituci. Nechci uzavřenost, město ve městě.

Mnou navrhovaný kulturně-hospodářský národní institut by měl být otevřený (co daný provoz dovoluje). Tématem návrhu je reprezentace. Osobně instituci kulturně hospodářské reprezentace vnímám jako otevřenou platformu pro dialog, inspiraci a spolupráci. Reprezentaci tak vnímám především v respektu a posláním navrhovaného objektu.

Proto navrhují český kulturní dům jako otevřenou platformu na její půdě by měla probíhat kulturní i obchodní výměna. Inspiraci pro hmotové řešení mi byla dynamická struktura města/potažmo čtvrti Wanhua.

urbanismus

Parcela pro navrhovaný objekt se nachází ve čtvrti Wanhua v Taipei. Jedná se o historickou čtvrt s dynamickým vývojem, který lze vidět i na analýzách z posledních 70ti let v kapitole „místo“. Původní struktura nízkých objektů (povětšinou do třech nadzemních podlaží) s atrií byla postupně nahrazena novými objekty. Jejich forma i objem dosti liší.

Původní struktura již není tak dobře čitelná. Její analýza mi tak byla spíše než dogmatem, kterým se řídit, inspirací. Inspiraci zejména pro zvýraznění původní západovýchodní osy, která historické struktuře dominovala. Dalším aspektem byla implementace atrií do návrhu. Analýza původní struktury sice navádí k tvorbě atrií (relativně malých), avšak výškové se čtvrti proměnila a atriá začala postupně ustupovat. Pro proslunění/provětrání tak slouží spíše úzké uličky, průchody a skvry.

Proto jsem se rozhodl navrhnout jako základ deskový dům, který si svou pádovou stopou vymezuje ony odstupy. Zároveň nezastavuje celou parcelu. Její jižní část ponechávám volnou, pro další zastavění.

objekt

Základem návrhu je tak platforma, kterou tvoří vysoký deskový dům. 7 metrů široký, 80 metrů dlouhý a 45 metrů vysoký. 11 nadzemních podlaží. Desku zalámují v úrovni pátého podlaží, tvořím tak pomyslounou římsu,

která se nachází v přibližné úrovni okolní zástavby. Do platformy/desky umísťuji většinu programu, který člením vertikálně podle míry přístupnosti/zabezpečení. Prvních pět podlaží by tak mělo být přístupno komukoliv. Naopak v horních třech podlažích se nacházejí prostory konzulátu - reprezentance, rezidence, které vyžadují jinou míru důležitosti, soukromí i přístupnosti.

Do tohoto úzkého profilu se nelze vejít s veškerým programem. Proto z platformy vylučuji nezbytné nutné provozy, které mají odlišné prostorové nároky. Tyto provozy mají odlišný charakter.

konstrukce

Konstrukční řešení objektu je přizpůsobeno místním podmínkám. Celý Taiwan, potažmo Taipei je oblastí s častým výskytem zemětřesení. Proto pro desku/platformu navrhuji lehkou ocelovou konstrukci. Ocelový rám, který je ztužen železobetonovými jádry (v nichž se nachází schodiště, výtahy). Objekty, provozy, které vylučuji z desky jsou konstruované nezávisle.

architektonické řešení

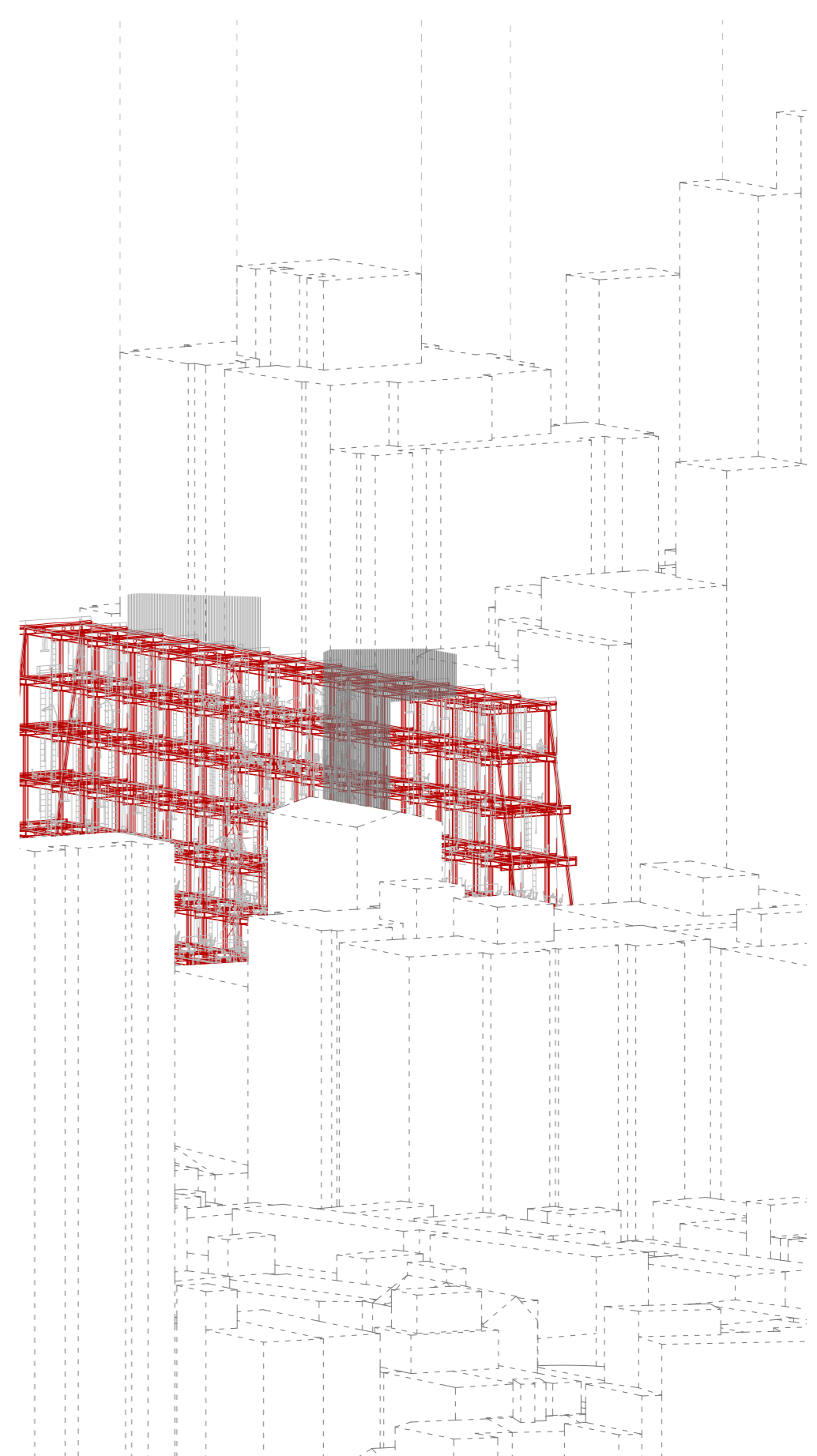
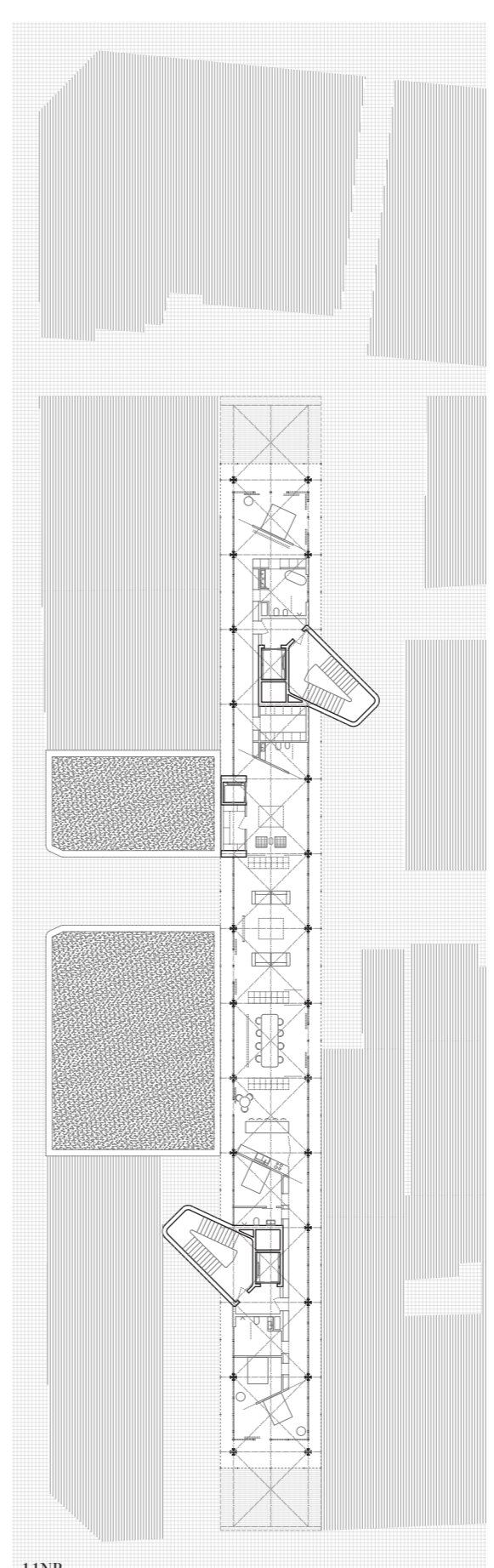
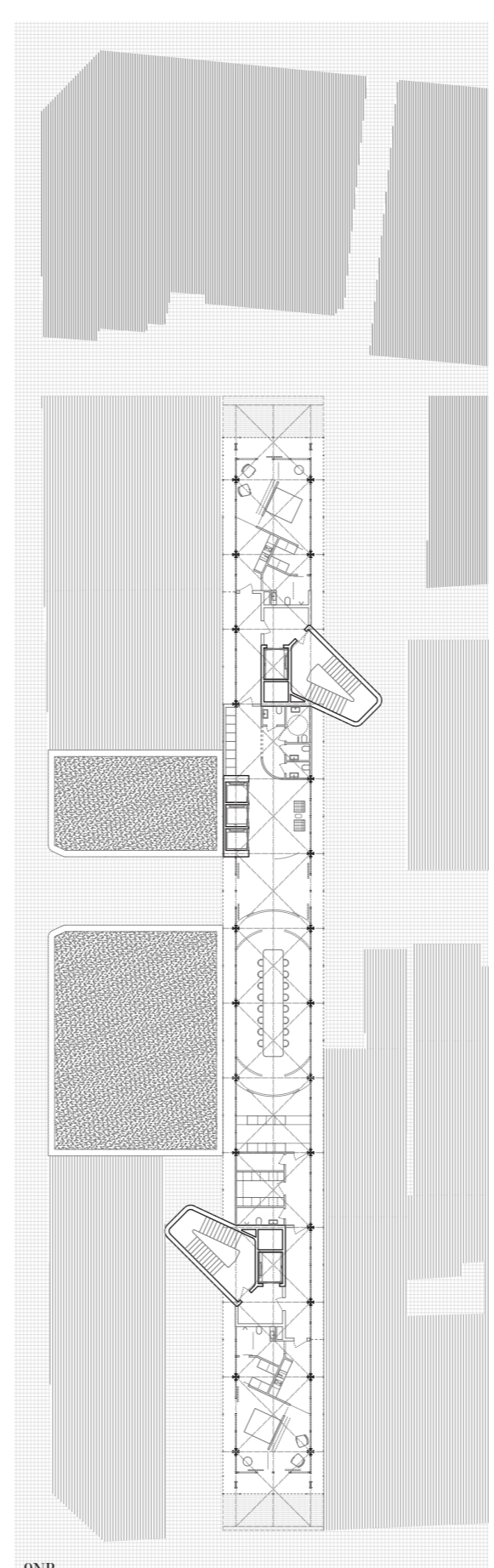
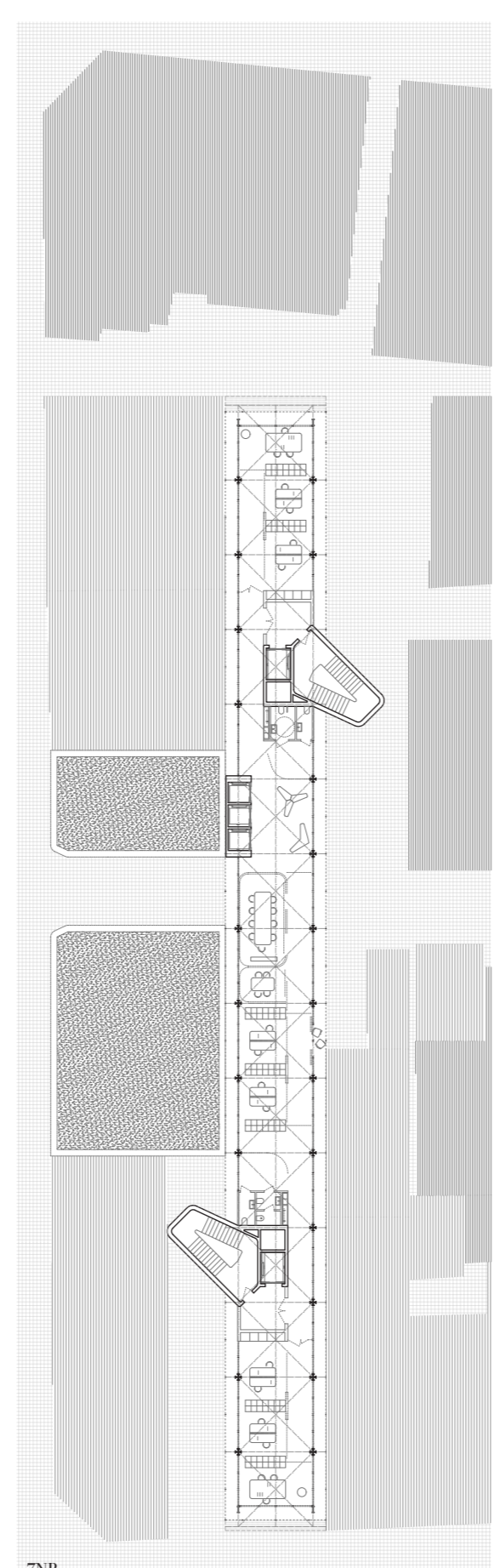
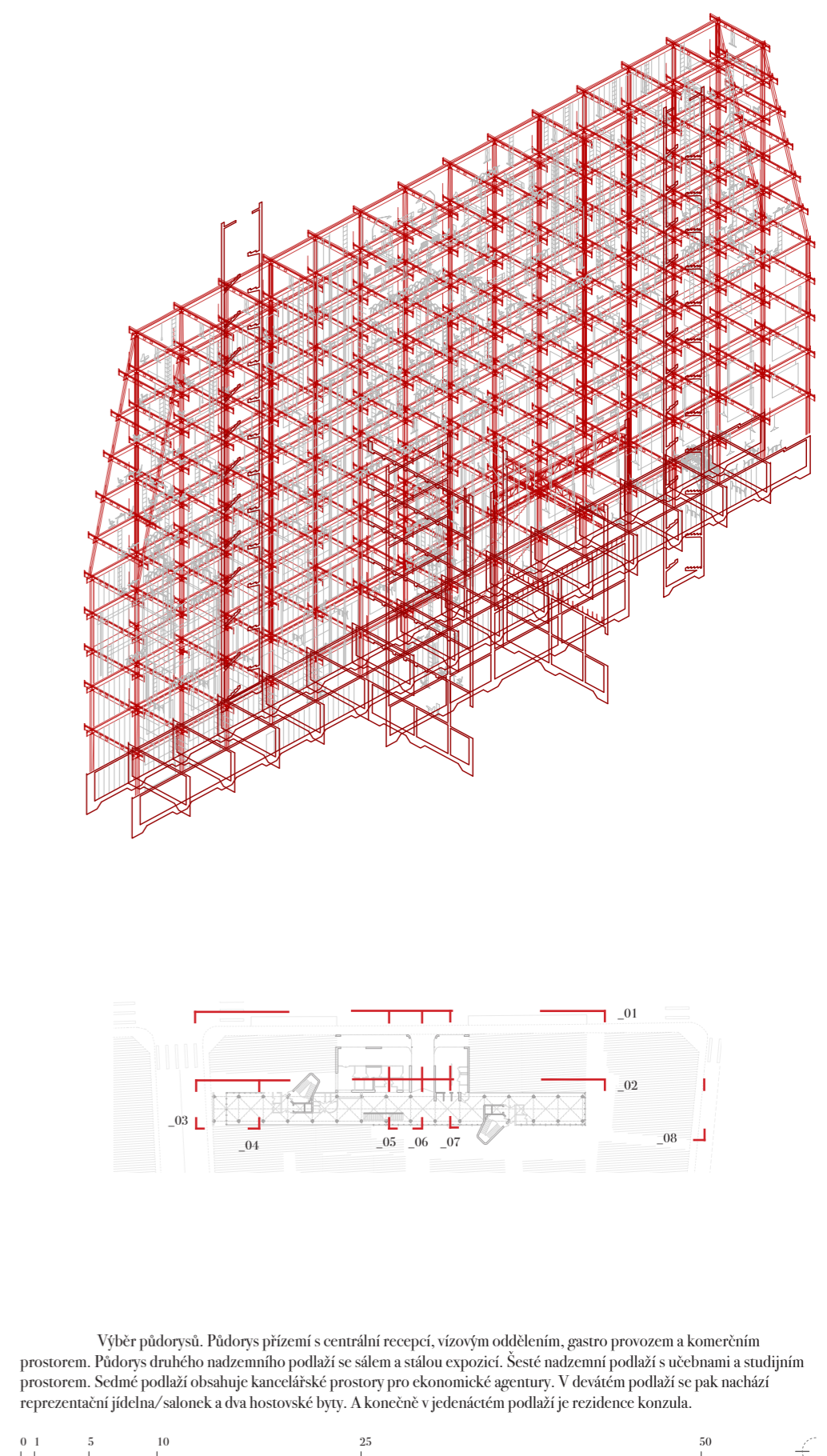
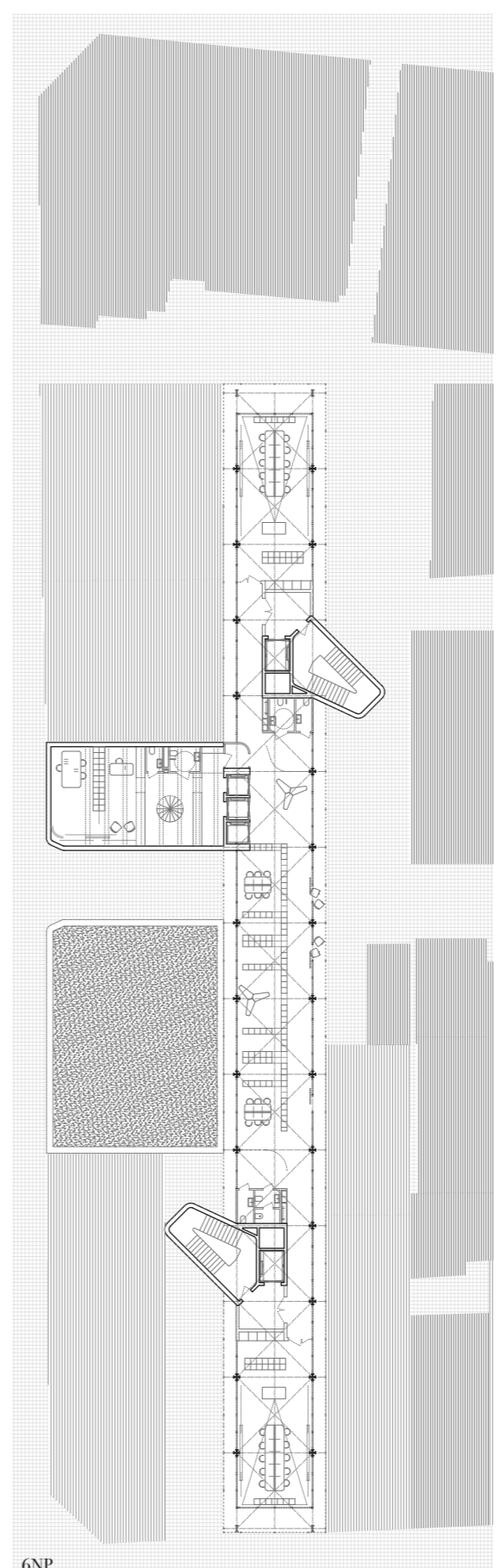
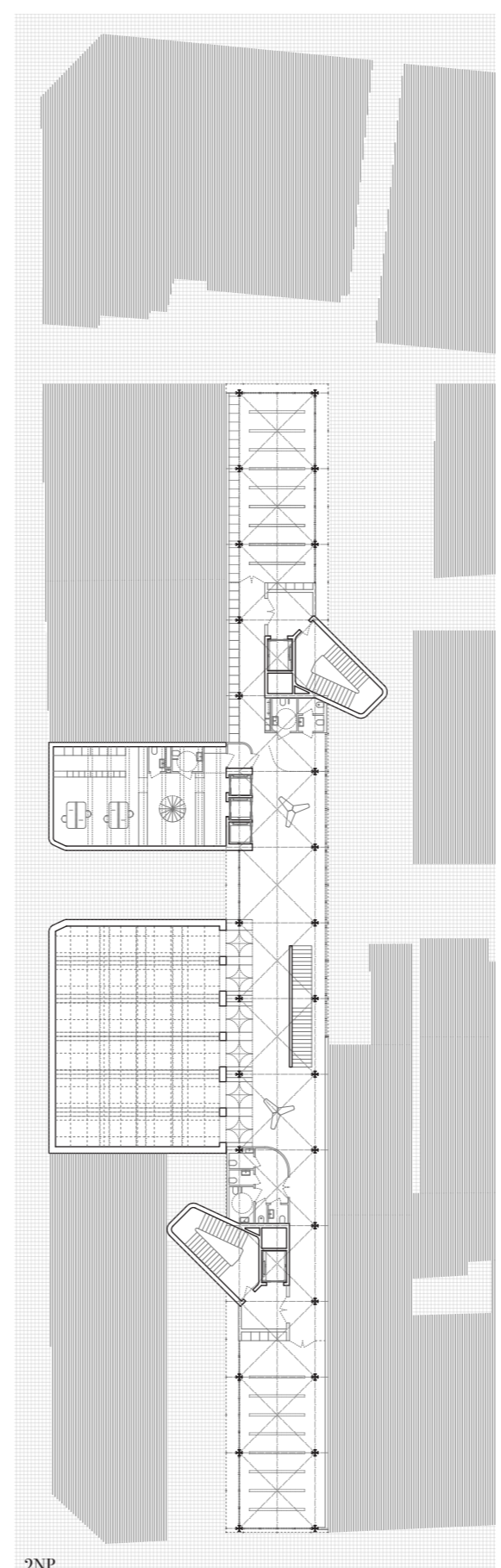
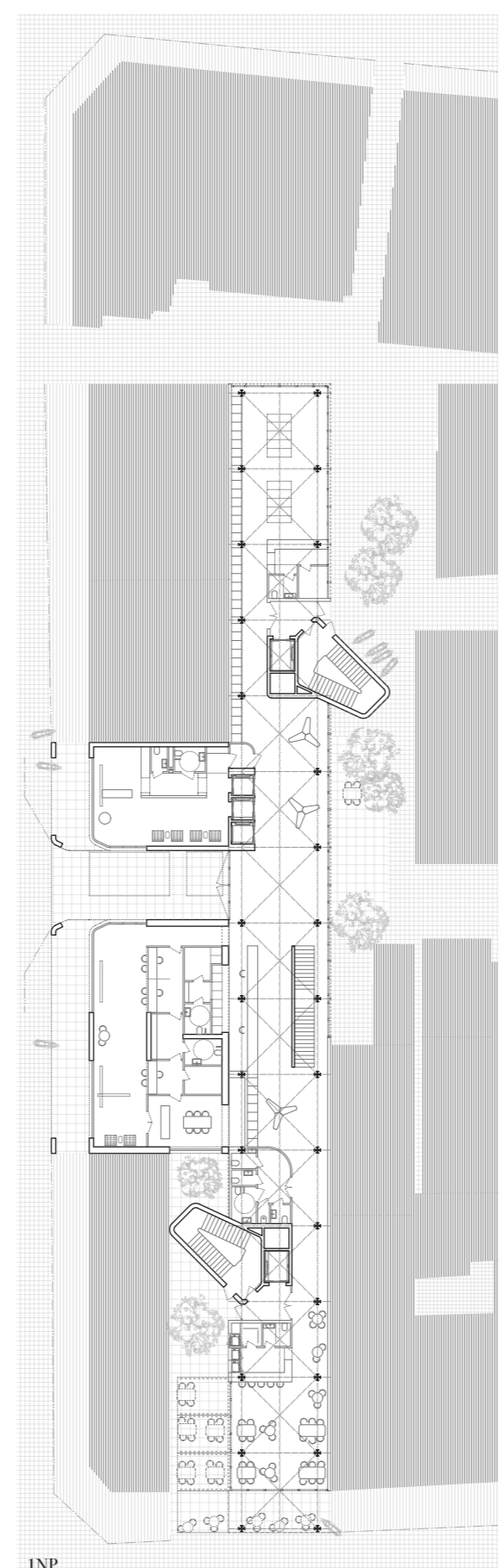
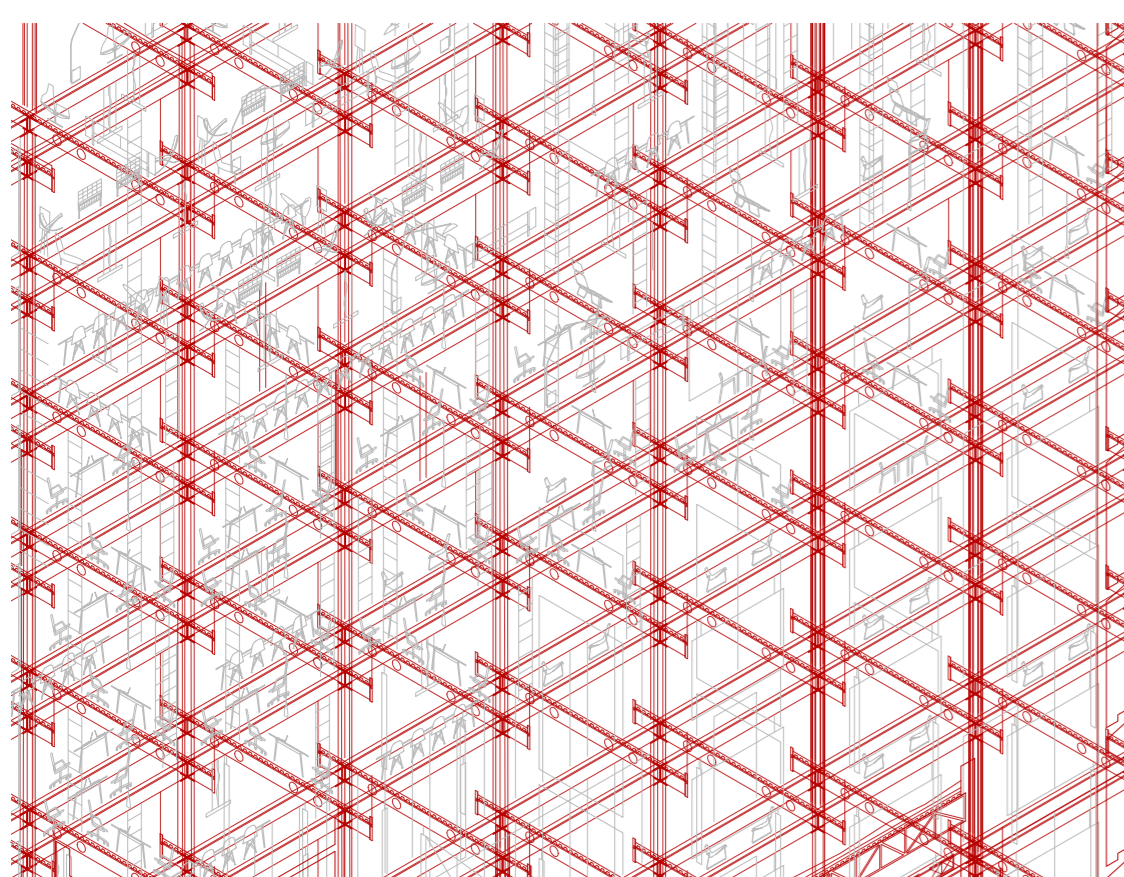
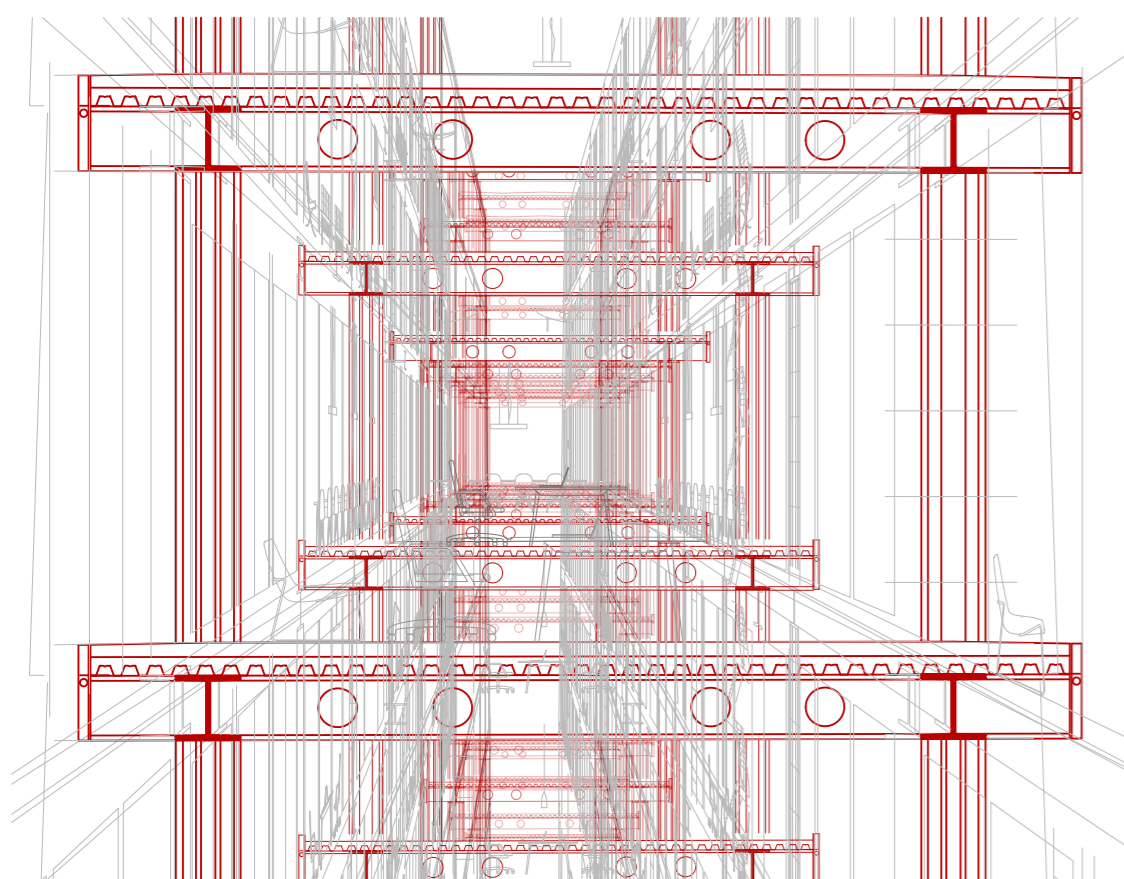
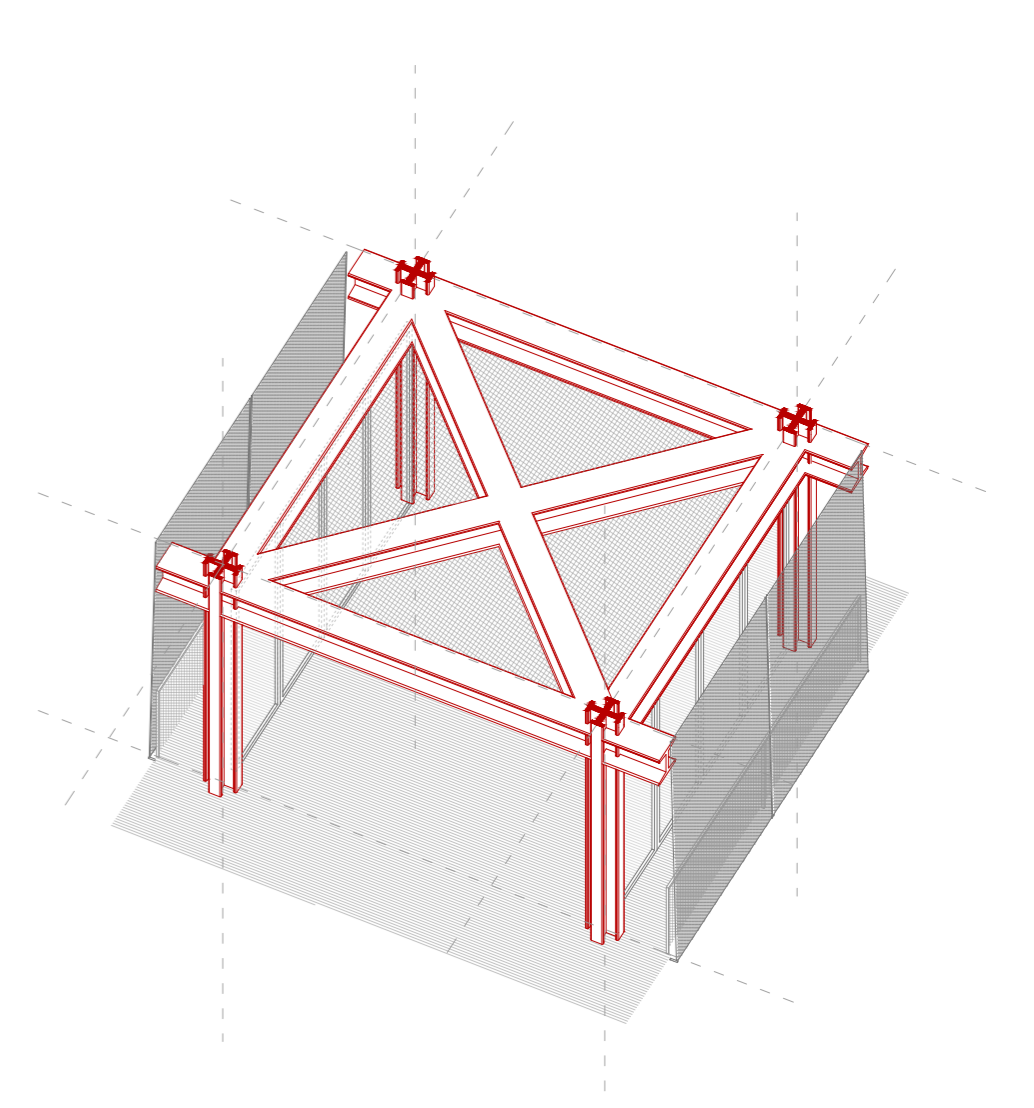
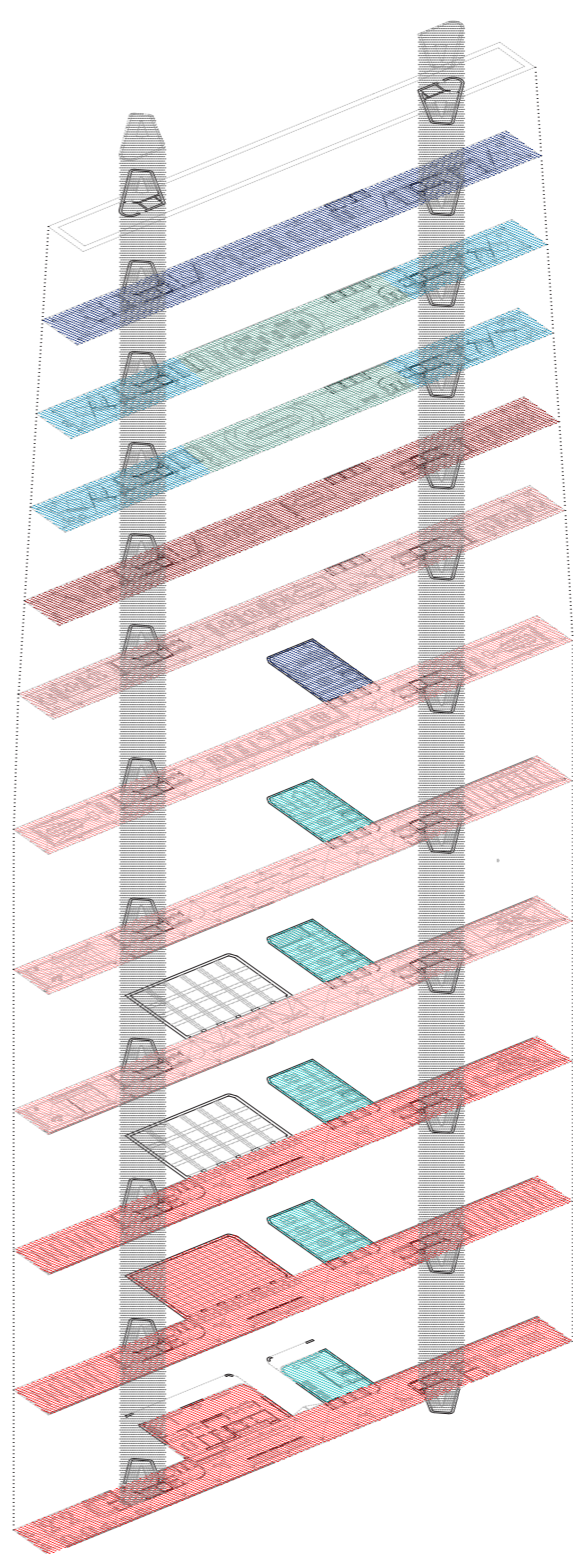
Platformu vnímám jako něco otevřeného, prostupného, možná až transparentního, proto je navržena co nejjednodušší jako lehká rámová konstrukce, která je doplněna o dvě vrstvy fasády. Tou první je zasklení. Další vrstvou je textilní fasáda, která je navržena na ochoz. Ochoz tak slouží nejen jako rozšíření prostoru interiéru, ale i jako dvojitá provětrávaná fasáda. Na věšné objekty jsou navrženy textilní rolety. V místech, kde to není možné navrhuji fixní textilní fasádu.

Toto řešení je navrženo úměrně klimatickým podmínkám v Taipei, které jsou po většinu roku teple až horké, často i velice vlhké. Zatečení je tak klíčové, stejně tak jako provětrání objektu. Proto navrhuji dvojitě řešení fasády, a to jak pro větší míru soukromí, tak i pro příznivé klimatické podmínky v objektu a minimalizaci umělého ochlazení vnitřních prostor.

Bílou textilní fasádou zároveň dosahují klíčového efektu jednoduchosti a kontrastu s okolní zástavbou, jejíž fasády jsou velice členité, plně nříží napsí a různých tvarů oken. Z provozního hlediska není možné všechny programy umístit do platformy, desky. Proto navrhuji další formy, hmoty. Těmi prvními jsou schodišťová jádra, komíny. Železobetonová struktura jednak ztužuje ocelovou konstrukci desky tím, jak se do ní zakusuje, zároveň ale i vymezuje prostor kolem fasády objektu na severní a jižní straně.

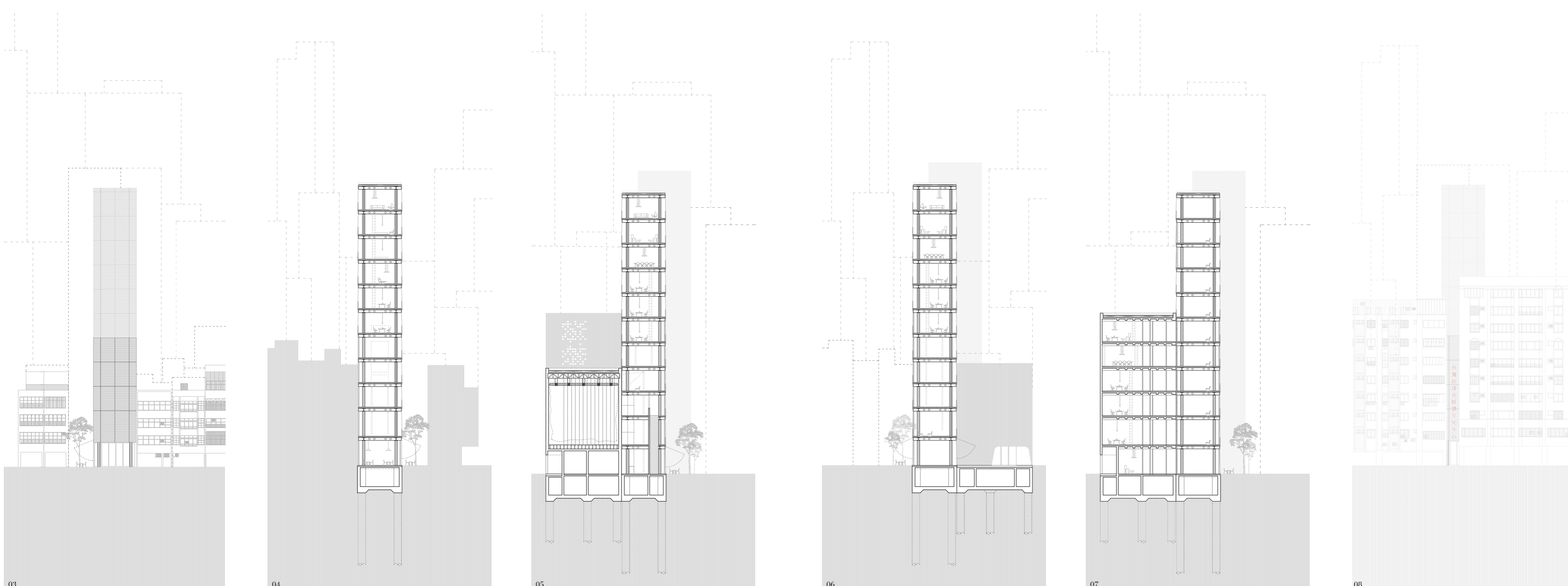
Dalšími dvěma objekty jsou sál, jehož prostorové nároky nevyhovují desce, a také chráněné prostory konzulátu, které oddělují od platformy výtahovou obousměrnou stěnou. Tyto dvě hmoty se nacházejí na severu pozemku při ulici Guilin Road. Hmotově odpovídají současné struktuře zástavby.

Platforma a to „ostatní“. Polarita a kontrast mezi navrhovanými hmotami. Objekty, které vylučují z desky mají jiný charakter. Jestliže ona deska/platforma vnímám a navrhuji jako lehkou ocelovou rámovou konstrukci, pak vše ostatní je pevné, rigidní, těžké, tuhé a betonové. Zároveň se však držím konceptu čisté fasády, proto jsou fasády těchto objektů navrženy (povětšinou) jako plně.



Výběr půdorysů. Půdorys přízemí s centrální recepcí, sílovým oddělením, gastro provozem a komerčním prostorem. Půdorys druhého nadzemního podlaží se sílem a saloni expozic. Sešit nadzemní podlaží s učebnami a studijním prostorem. Sedmé podlaží obsahuje kancelářské prostory pro ekonomické agendy. V devátém podlaží se pak nachází reprezentativní jídelna/saloněk a dva hostovské byty. A konečně v jedenáctém podlaží je rezidence konzula.





台灣的捷克經濟文化中心