

Kulturní krajina

Současný stav kulturní krajiny (rozuměj krajina zemědělská a lesozemědělská) v Česku je výsledkem staletí dlouhé kultivace a následné ztráty veřejného zájmu. Přesně toto zpodobňuje situace Vysoké Lhoty. Dle historických pramenů* zde stával hospodářský dvůr od poloviny 17. století, který však nedávno zmizel stejně tak, jako náš samotný vztah ke krajině.

Před očima nám ubývají lesy stejně jako úrodná půda. Mezitím, co hledáme a diskutujeme příčiny, situace se stává neudržitelnou. Rád bych proto touto prací apeloval: "Nebudme k naší krajině lhostejní. Vztah k ní můžeme najít například obnovou hospodářských dvorů, které v ní upadly do zapomnění."

Hospodářství v krajině

Pouze ve Středočeském kraji stávalo na tisíc hospodářských dvorů, každý se přitom staral alespoň o 100 ha okolní půdy a lesů*. V takové velikosti a kvantitě musíme tyto dvory pokládat zodpovědné za obraz, do jakého zformovaly velkou část zdejší krajiny. Příběh každého dvora se samozřejmě různí - některé byly rozděleny při "Raabizaci" 18. století, některé byly modernizovány a značně přestavěny v průběhu 19. a 20. století, mnohé se nedochovaly vůbec - tak jako hospodářský dvůr Vysoké Lhoty.

Tento projekt je podložen rešerší, jejíž součástí bylo i cestování a pátrání, po některých těchto zapomenutých dvorech. Diplomní seminář zahrnoval také vývoj zemědělských staveb, architekturu "villa rustica" i obecnou rovninu vztahu společnosti ke kulturní krajině v průběhu dějin (viz kniha DS).

Hospodářství Vysoká Lhota

Na Vysoké Lhotě, ležící v kopcích nad obcí Libež nedaleko Vlašimí, byl postaven statek zdejším pány z Českého Šternberka. Asi v polovině 18. století si jej koupil Emauzský klášter (tj. dnešní Benediktinské opatství Panny Marie a sv. Jeronýma v Emauzích), který se o něj staral jako správce prostřednictvím statkáře až do násilné intervence a rozpuštění samotného kláštera v 50. letech minulého století. Provoz na statku však pokračoval dál až do raných 90. let. Od té doby postupně chátral až do raných 90. let. Od té doby postupně chátral až do raných 90. let. Od té doby postupně chátral až do raných 90. let. Od té doby postupně chátral až do raných 90. let.

Tyto pozemky nejsou jediné, které se klášteru navrátily v majetkových restitucích. Další lesy a pole jsou rozestry v okolním regionu Podblanicka a Posázaví. I kdyby žádný z těchto pozemků se jim nevrátil celý včetně někdejšího hospodářského zázemí. Výjimkou je Vysoká Lhota, která se tak stává vhodným místem pro vybudování nového hospodářského dvora Emauzského kláštera. (viz kniha DS)

Fragmenty bývalého hospodářství

Z rozměrného dvora se dochovala jen malá část a to především dvě budovy - bývalá kovárna a obytný dům, který dodnes někdo obývá. Vedle domu se nachází jeden pilní někdejší severní brány a kousek opodál v lese zřícenina drobné kapličky. Nedaleko severně od dvora stojí ještě jedna usedlost, která je taktéž obydlena.

Následující návrh se zaměřuje především na místo bývalého dvora, k jehož historické stopě přistupuje s respektem stejně tak, jako k stávajícím fragmentům. Prvním krokem je rekonstrukce těchto objektů a zajištění infrastruktury - cest, vody, energie, odpadu - dostatečný potřeb současného užívání. Až následně dochází ke stavbě nové struktury, a i ta je zaměřena v několika vývojových fázích (viz kniha DP).

Hospodářství jako otevřená struktura

Statek byl vždy proměnlivým prostředím. Každý nový sedlák si jej upravil podle vlastní vize, a tak byl přímým činitelem stavebního procesu. Proměnlivost a nestálost formy evokuje organičnost, kterou respektují jako hodnotu, která se stává teoretickým základem mého přístupu k návrhu nového statku. Pozvolný růst je proto žádoucí a stavební proces nemusí cílit k jedné předeterminované formě, struktura by měla zůstat otevřená.

Takováto flexibilní forma již byla předmětem mnohých teoretických úvah i realizací. Za všechny mi dovoluji jmenovat výstavu "Das wachsende Haus" ("rostoucí dům") organizovanou ve 30. letech architektem M. Wagnerem*, pojem "supports" ("podpory") propagovaný J. Habrakenem od počátku 60. let, či "Architecture without content" ("Architektura bez náplně") dlouhodobý projekt vedený K. Geersem.

Tento návrh se - po teoretické stránce - sestává z proměnlivé struktury, podpořené infrastrukturou a sledující vzor, který vyplývá určený rámcem. Rámcem je ohraničení a infrastruktura. Vzorem je jedna část struktury - skládačka.

Kříž

... Pokud však opustím tuto hypotetickou rovinu, je zde stále jistý vztah církve a Vysoké Lhoty. Údolím Blanice totiž prochází Východočeská Svatojanská poutní cesta (tzv. Camino de Santiago), která vede z Polska přes Broumov a Kutnou Horu následně až do Tábora, Českého Krumlova a Rakouska.

Vysoká Lhota si tak zde může postupem času najít své vlastní skrovité místo. A coby klášterní statek, může nabídnout nejen přístřeší pro poutníky, ale také upomenout na roli církve v kultivaci Evropské krajiny.

V symbolické rovině navrhují kříž na rozcestí, kde kříž kdysi stával a je dokonce stále značený v mapách. Avšak obrácím ho tak, aby navigoval poutníka a ukázal mu směr do Santiago de Compostela.

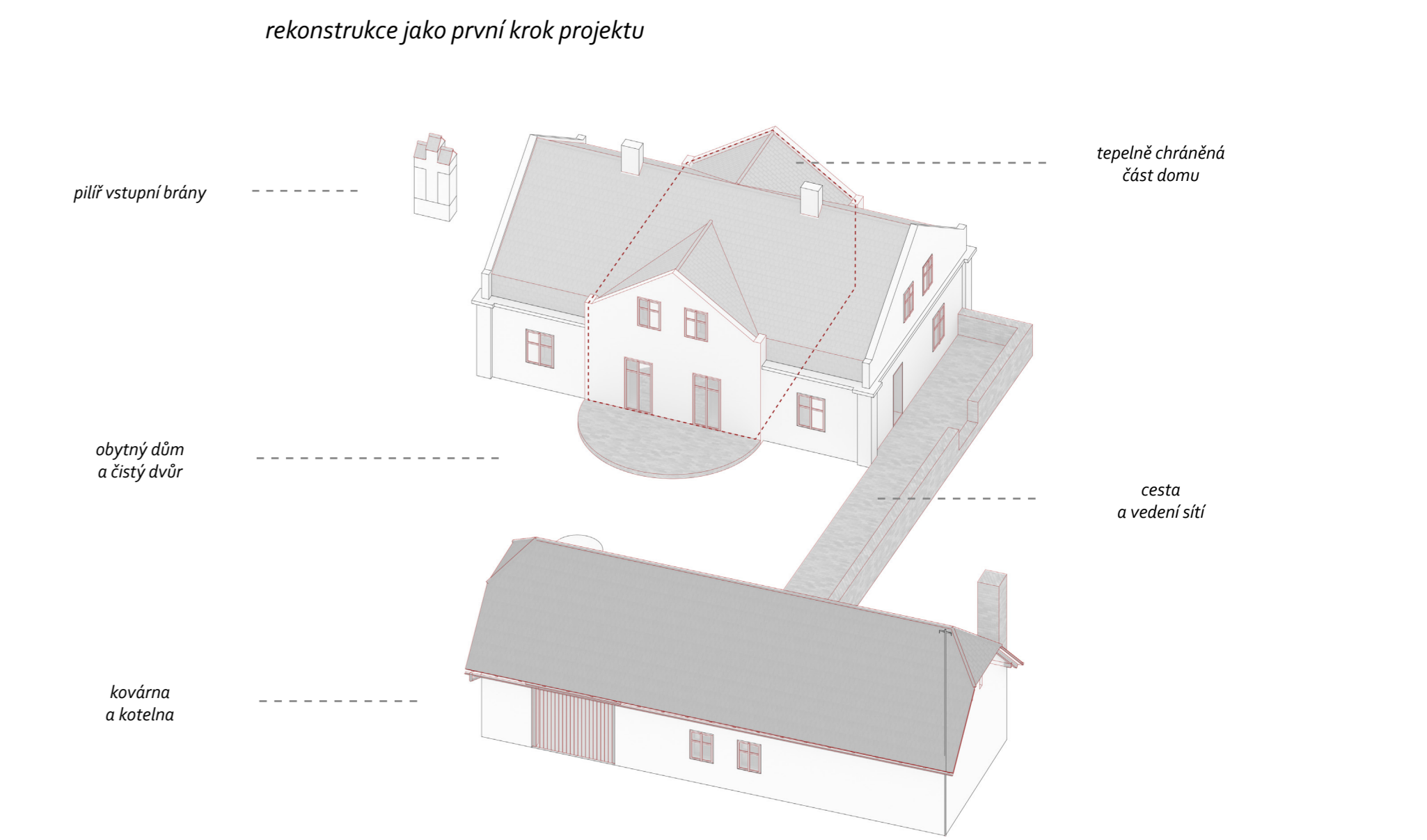
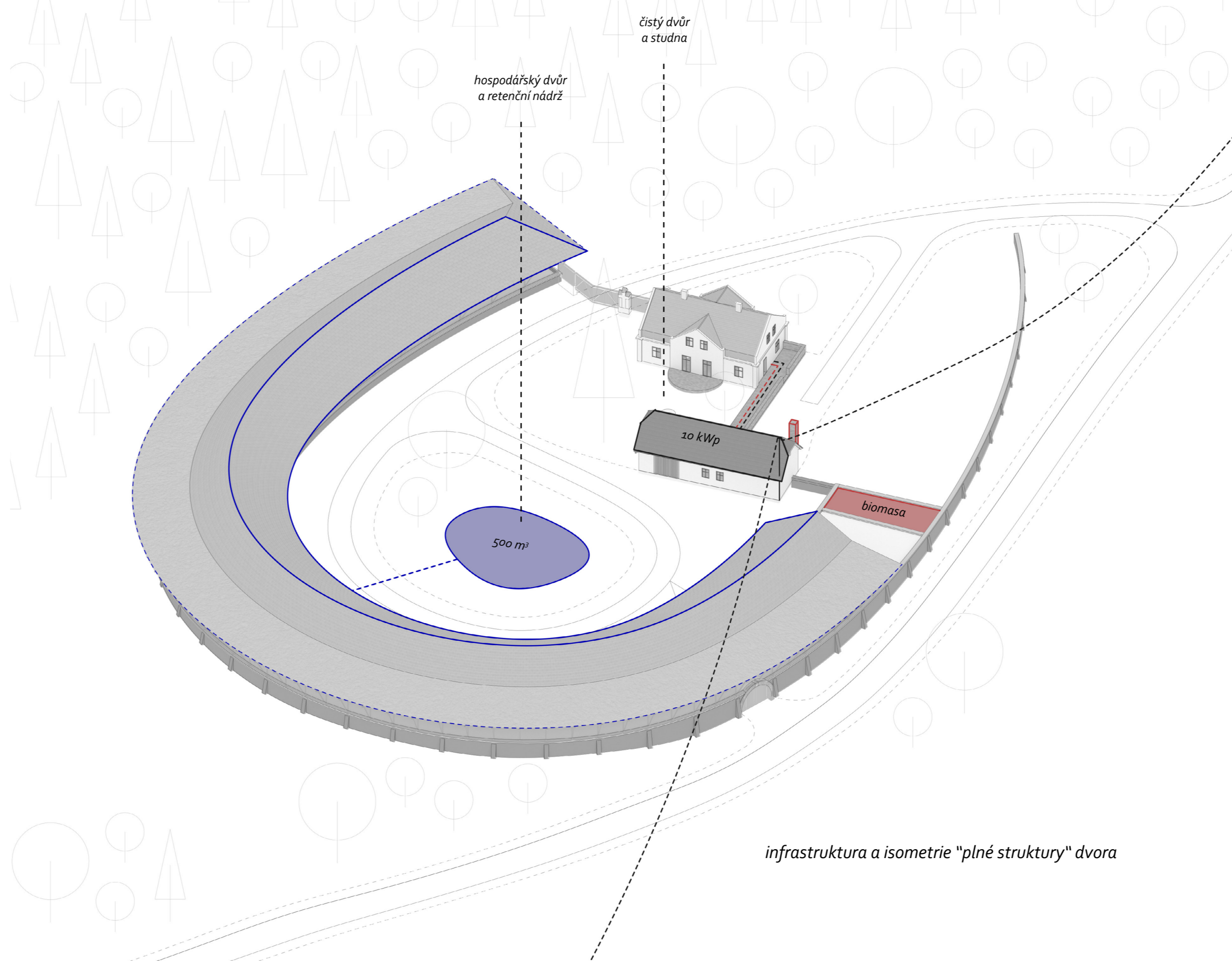
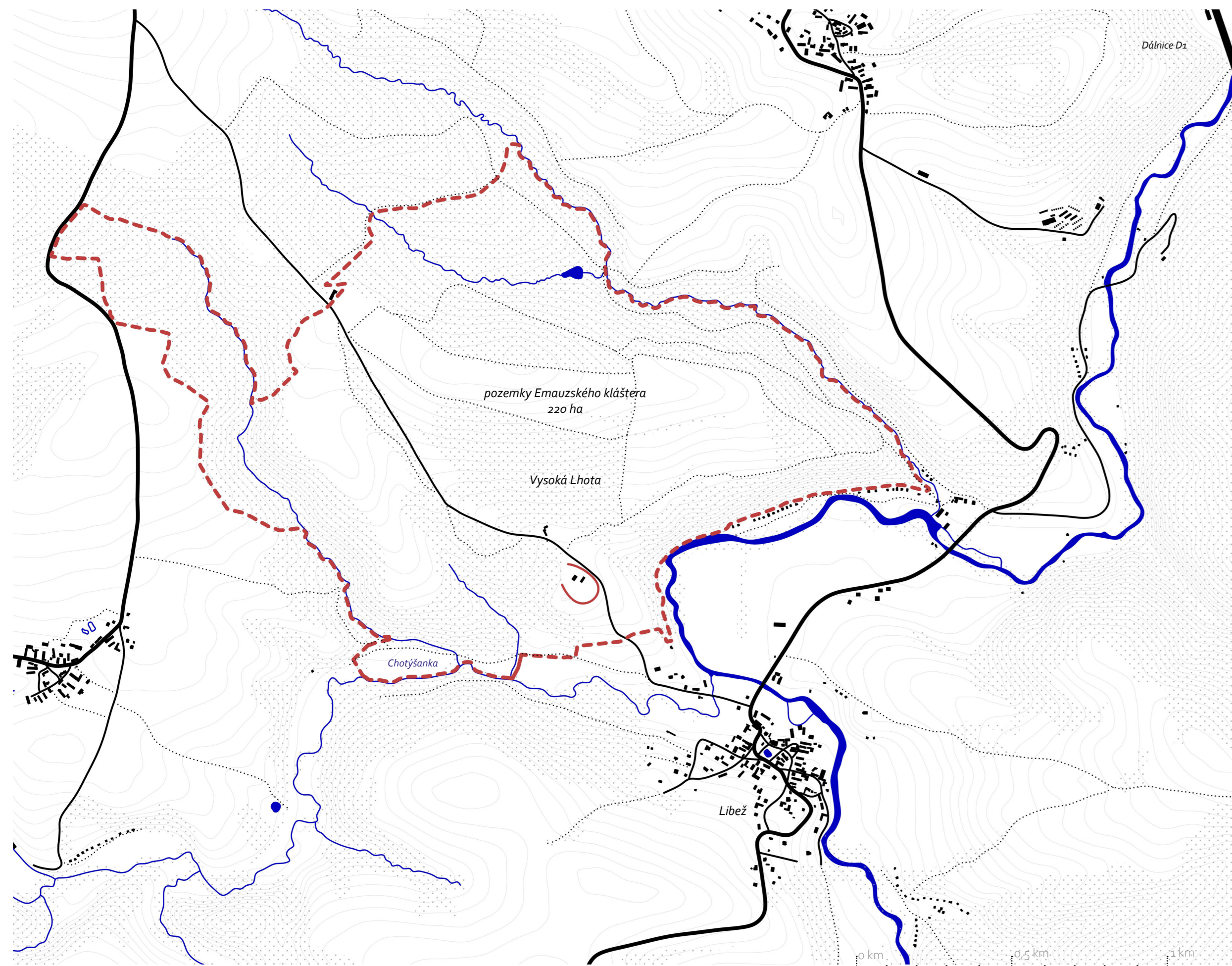


Anotace

Základem této diplomové práce byla snaha poukázat na současný neblahý stav české kulturní krajiny. Upozornit na něj, ale také se pokusit najít ze své pozice architekta nějaké východisko. Integrovaní součástí tohoto projektu je proto i rešerše diplomního semináře, ve které jsem se věnoval hospodářské typologii stejně tak, jako i obecné problematice vztahu společnosti ke kultivované krajině. Vycházím se pro mě stal následně fakt*, že v české krajině zapomenuto mnoho rozměrných hospodářských dvorů, které mohou být s trochou nádsázky pokládány právě za ono východisko.

Situace Vysoké Lhoty, jakožto pozemků polí, lesů a někdejšího hospodářského dvora ve Středočeském kraji, zpodobňuje tuto problematiku. Přestože je přeci jen specifická tím, že se pozemky navrátily bývalému majiteli - Emauzskému klášteru v Praze. V majetkových restitucích se pod správu opatství navrátilo v okolním regionu vícero pozemků, avšak jediným vhodným pro výstavbu hospodářského zázemí je právě Vysoká Lhota.

Zbývá položit základní otázku tohoto projektu "Jak vypadá hospodářský dvůr současnosti? A jaká je dnešní role církve v takovém prostředí?"



pastviny



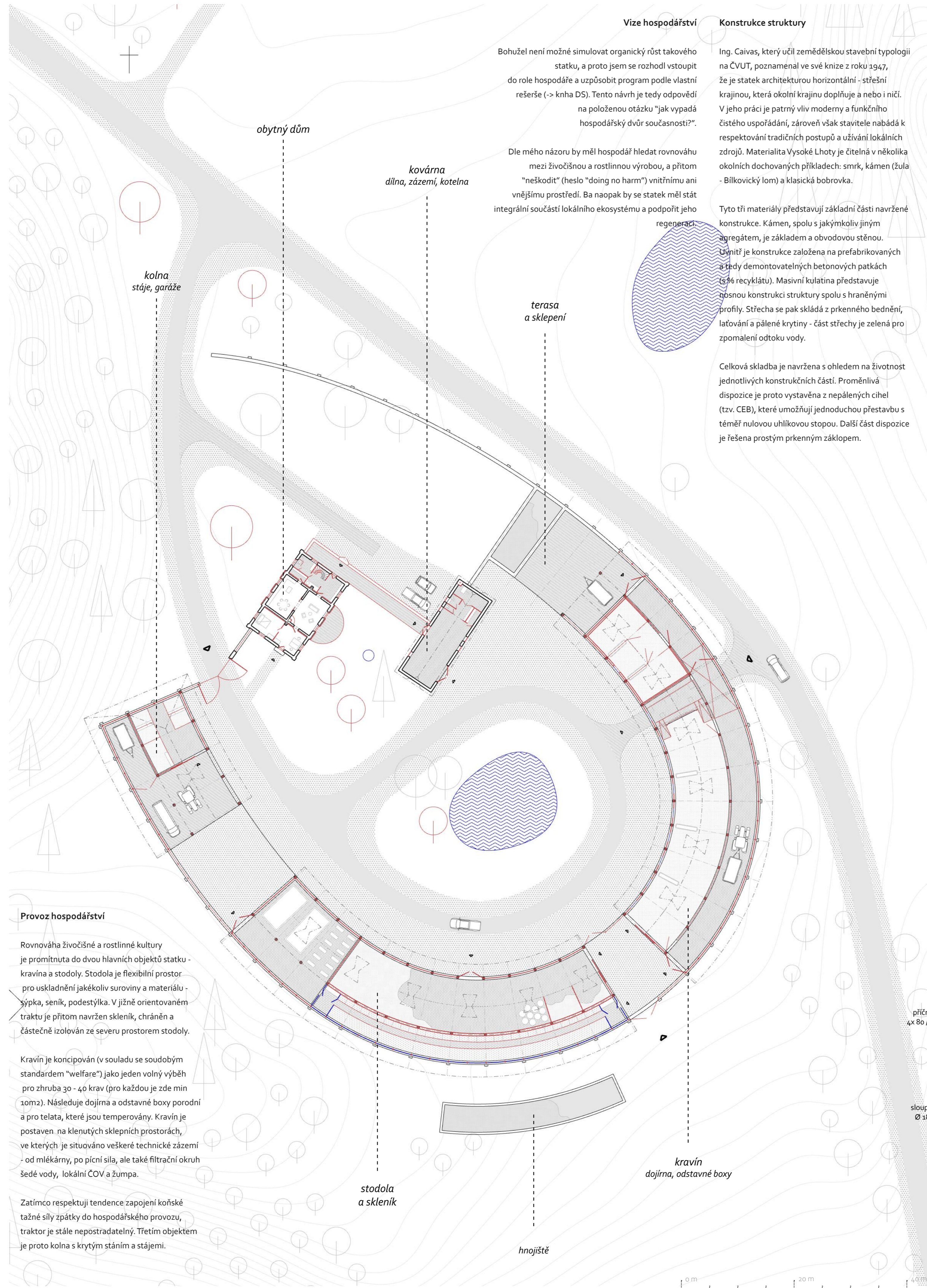
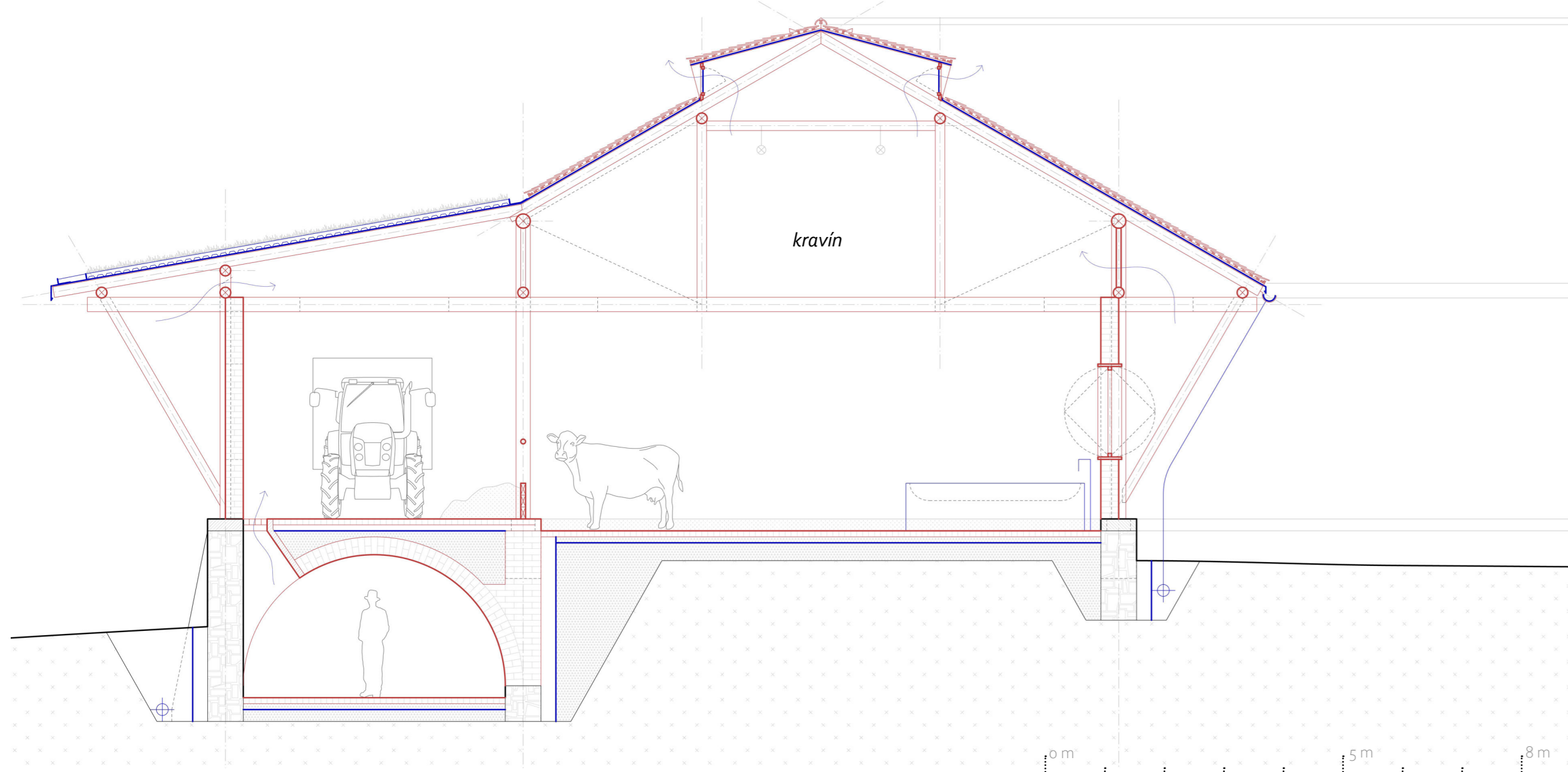
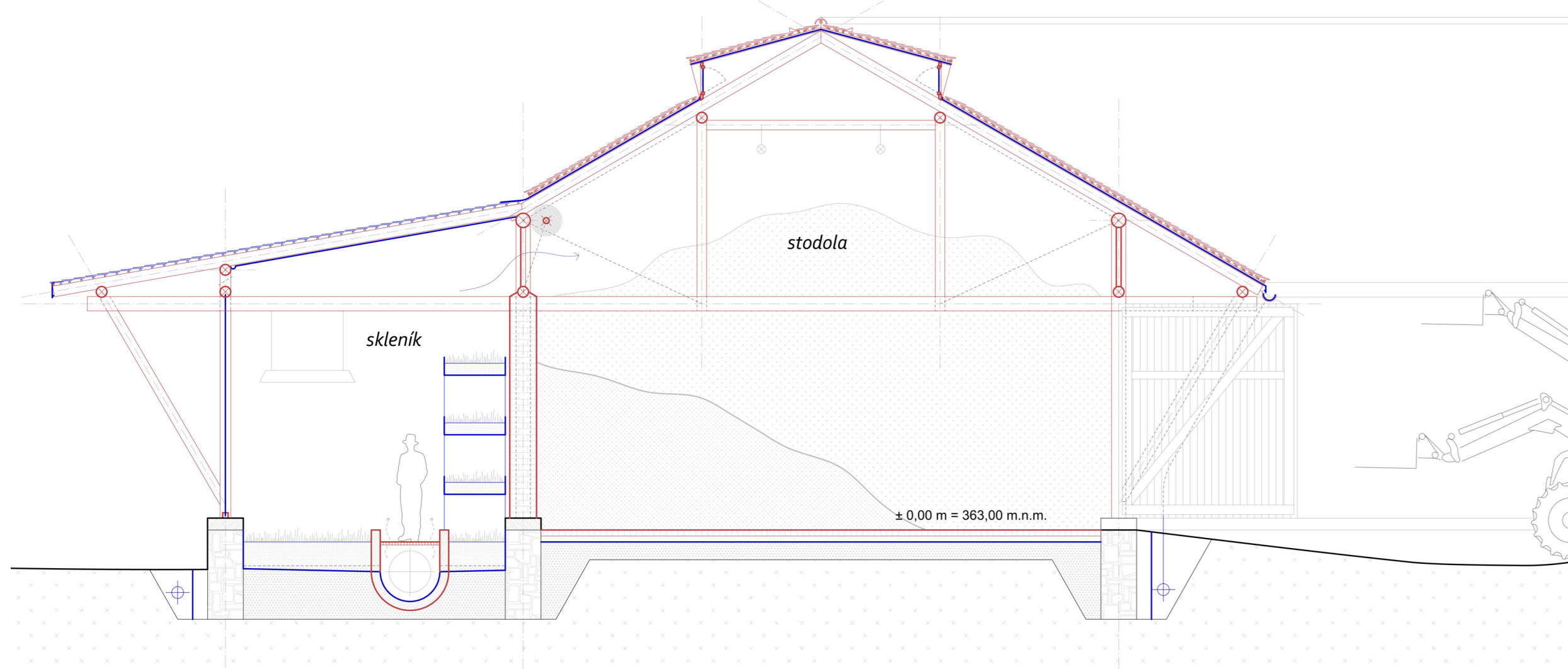
čestný dvůr



mezi stodolou a krávním



hospodářský dvůr - stodola



Vize hospodářství

Bohužel není možné simulovat organický růst takového statku, a proto jsem se rozhodl vstoupit do role hospodáře a uzpůsobit program podle vlastní rešerše (> kniha DS). Tento návrh je tedy odpovědí na položenou otázku "jak vypadá hospodářský dvůr současnosti?"

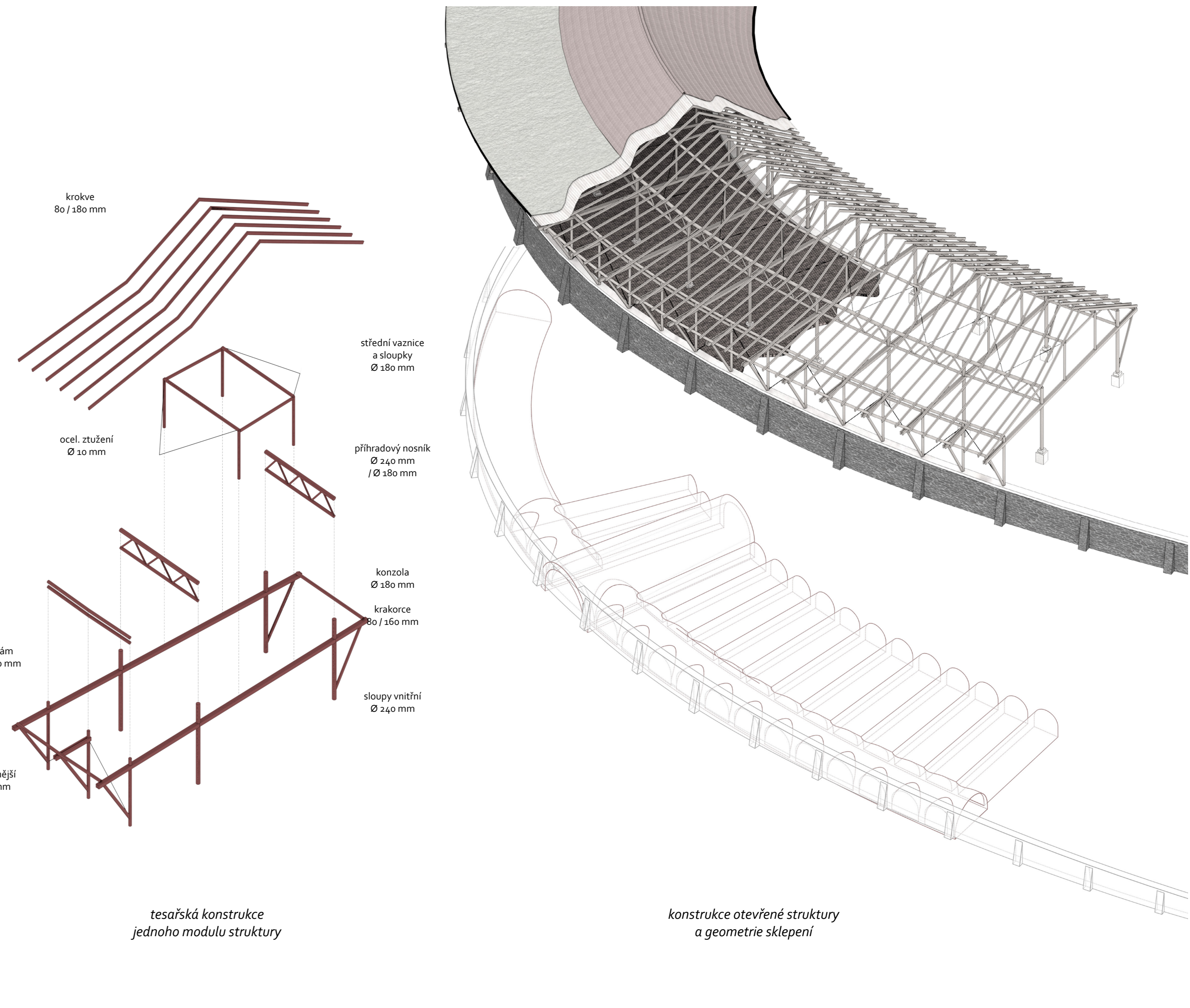
Dle mého názoru by měl hospodář hledat rovnováhu mezi živočišnou a rostlinnou výrobou, a přitom "neškodit" (heslo "doing no harm") vnitřnímu ani vnějšímu prostředí. Ba naopak by se statek měl stát integraní součástí lokálního ekosystému a podpořit jeho regeneraci.

Konstrukce struktury

Ing. Caivas, který učil zemědělskou stavební typologii na ČVUT, poznamenal ve své knize z roku 1967, že je statek architekturou horizontální - střešní krajinou, která okolní krajinu doplňuje a nebo i ničí. V jeho práci je patrný vliv moderny a funkčního čistého uspořádání, zároveň však stavitele nabádá k respektování tradičních postupů a užívání lokálních zdrojů. Materialita Vysoké Lhoty je čitelná v několika okolních dochovaných příkladech: smrk, kámen (žula - Blukovický lom) a klasická bobrova.

Tyto tři materiály představují základní části navržené konstrukce. Kámen, spolu s jakýmkoliv jiným agregátem, je základem a obvodovou stěnou. Uspíní je konstrukce založená na prefabrikovaných a stědy demontovatelných betonových patkách (s tzv. recyklátů). Masivní kulatina představuje osnou konstrukci struktury spolu s hraněnými profily. Střeška se pak skládá z příkenného bednění, laťování a pálené krytiny - část střešiny je zelená pro zpomalení odtoku vody.

Celková skladba je navržena s ohledem na životnost jednotlivých konstrukčních částí. Proměnlivá dispozice je proto vystavěna z nepálených cihel (tzv. CEB), které umožňují jednoduchou přestavbu s téměř nulovou uhlíkovou stopou. Další část dispozice je řešena prostým příkenným záklopem.



tesařská konstrukce jednoho modulu struktury

konstrukce otevřené struktury a geometrie sklepení

Provoz hospodářství

Rovnováha živočišné a rostlinné kultury je promítnuta do dvou hlavních objektů statku - kravína a stodoly. Stodola je flexibilní prostor pro uskladnění jakékoliv suroviny a materiálu - vepka, seník, podestýlka. V jižně orientovaném traktu je přitom navrženo skleník, chráněn a částečně izolován ze severu prostorem stodoly.

Kravín je koncipován (v souladu se soudobým standardem "welfare") jako jeden volný výběh pro zhruba 30 - 40 krav (pro každou je zde min 10m²). Následuje dojírna a odstavné bory porodní a pro telata, které jsou temperovány. Kravín je postaven na klenutých sklepních prostorách, ve kterých je situováno veškeré technické zázemí - od mětkárny, po pícní sila, ale také filtrační okruh šedé vody, lokální ČOV a žumpa.

Zatímco respektují tendence zapojení koňské tažné síly zpátky do hospodářského provozu, traktor je stále nepostradatelný. Třetím objektem je proto kolna s krytým stáním a stájemi.

