

DIPLOMOVÁ PRÁCE

PARAVÁN
VE SPOLUPRÁCI S FIRMOU TODUS

Klára Janypková
Atelier Jaroš • Bednář
Vedoucí bakalářské práce MgA. Jan Jaroš
Ústav designu FA ČVUT
LS 2020

obsah

04	/	zadání & prohlášení
05	//	úvod
06	///	Todus
08	////	historie
10	/////	analýza trhu
16	//////	výstup analýzy
18	////////	tvorba konceptu
24	//////////	tvorba prototypu
26	//////////	paraván Balearica
28	//////////	původní varianty
32	//////////	platforma
33	//////////	květináč
34	//////////	konstrukce
35	//////////	upevnění
36	//////////	finální výkres
37	//////////	zatížení
38	//////////	barevnost
39	//////////	výplet
41	//////////	závěr
42	//////////	zdroje

České vysoké učení technické v Praze, Fakulta architektury
2/ ZADÁNÍ diplomové práce

Mgr. program navazující

Jméno a příjmení: Klára Janypková

datum narození: 14.10.1995

akademický rok / semestr: 2021 / LS

obor: Design

ústav: 15150

vedoucí diplomové práce: MgA. Jan Jaroš

téma diplomové práce:

viz přihláška na DP

zadání diplomové práce:

1/ popis zadání projektu a očekávaného cíle řešení

Cílem diplomové práce je vytvořit exteriérový i interiérový paraván jako optického předělení soukromého či veřejného prostoru. Návrh by měl zapadat do koncepce současných produktů firmy Todus a využívat výrobních technologií firmy a jimi zpracovávaných materiálů.

2/

Pro AU/ součástí zadání bude jasně a konkrétně specifikovaný stavební program

Pro D/ součástí zadání budou jasně a konkrétně specifikované jednotlivé fáze projektu, které jsou nezbytnou součástí řešení

Rešerše s obrazovou přílohou, technický výkres návrhu, tvorba vizualizace a modelu.

3/ popis závěrečného výsledku, výstupy a měřítka zpracování

Výsledkem práce bude zpracování návrhu včetně modelu, portfolia a plakátu se stanovenou strukturou a velikostí.

4/ seznam dalších dohodnutých částí projektu (model)

Model v měřítku 1:1

Datum a podpis studenta

8.2.2021

Datum a podpis vedoucího DP

10.2.2021

Datum a podpis děkana FA ČVUT

registrováno studijním oddělením dne

19. 6. 2021

01 -03- 2021

ČESKÉ VYSOKÉ UČENÍ TECHNICKÉ V PRAZE
FAKULTA ARCHITEKTURY

AUTOR, DIPLOMANT: Klára Janypková

AR 2020/2021, LS

NÁZEV DIPLOMOVÉ PRÁCE:

(ČJ) PARAVÁN

(AJ) PARTITION

JAZYK PRÁCE:

Vedoucí práce:	MgA. Jan Jaroš	Ústav: 15150
Oponent práce:	MgA. Markéta Vápeníková	
Klíčová slova (česká):		
Anotace (česká):	Cílem diplomové práce je vytvořit exteriérový i interiérový paraván jako optického předělení soukromého či veřejného prostoru. Návrh by měl zapadat do koncepce současných produktů firmy Todus a využívat výrobních technologií firmy a jimi zpracovávaných materiálů.	
Anotace (anglická):	The objective of my thesis is to create both – exterior and interior partition as an optical division of private or public space. The design should fit into the concept of Todus' current products and use the production technologies and materials the company work with.	

Prohlášení autora

Prohlašuji, že jsem předloženou diplomovou práci vypracoval samostatně a že jsem uvedl veškeré použité informační zdroje v souladu s „Metodickým pokynem o etické přípravě vysokoškolských závěrečných prací.“

V Praze dne 15.05.2021

podpis autora-diplomanta

úvod

Tématem mojí diplomové práce je paraván jako univerzální optické předělení prostoru, určený jak do interiéru (restaurace, hotelové lobby, apod.), tak do exteriéru (zahrada, molo u bazénu, apod.). Na návrhu jsem spolupracovala s českou firmou Todus, výrobek je tak přizpůsoben jejich výrobním technologiím, marketingovým požadavkům a měl by zapadat do koncepce stávajících produktů této firmy.

Výchozím bodem pro navrhování byl materiál – kov, který firma zpracovává a u některých produktů kombinuje s textiliemi od evropských značek Kvadrat a Crevin. Paraván by měl být stabilní, modulární a vizuálně i komerčně zajímavý. Náročnost výrobních technologií a množství použitého materiálu by měly být co nejnižší tak, aby byl paraván šetrný ekologicky i ekonomicky.

o značce **Todus**

Firma Todus byla založena před 30 lety v Opavě, kde se také nachází centrum jejich produkce. Todus vytváří kvalitní exteriérový nábytek výhradně z materiálů pocházejících z Evropy.

Na vývoji produktů od svého vzniku spolupracuje s českými i zahraničními designery. První kolekce navrhoval český designer Jiří Španihel, na posledních kolekcích pracovalo belgické studio Segers, které vytvořilo velmi úspěšné minimalistické kolekce Starling nebo Baza. I díky nim se firma Todus umístila mezi přední evropské výrobce exteriérového nábytku a získala řadu ocenění.¹





BAZA | Studio Segers



LOTOS | Jiří Španihel



VERDI & LUCI | Studio Segers



CONDOR | Studio Segers



DUCT | Alexander Gufler



LEUVEN | Alexander Gufler



STARLING | Studio Segers

historie

První paravány se objevily již ve starověké Číně, 771-256 let př.n.l. Jednalo se o tzv. Shoji paravány, vyráběné z masivního dřeva a složené ze zdobených panelů s romantickými motivy z přírody, palácového života nebo mytologie, které byly spojeny kovovými závěsy. Sloužily jako předělení místnosti a málokdy se s nimi hýbalo. Často se používaly při čajových obřadech, divadelních představeních, koncertech nebo buddhistických obřadech.

V 8.století začali v Japonsku vyrábět jejich mobilní a lehčí varianty v různých velikostech v závislosti na zamýšlené funkci příčky. Japonští řemeslníci namísto masivního dřeva využívaly pro vnitřní část panelů listy papíru nebo hedvábí a kovové závěsy nahradili koženými pásky nebo hedvábnými šňůrami. Menší 2-dílné se používaly pro čajové obřady, větší, až 8-dílné se zlatými listy sloužily jako kulisy pro taneční nebo divadelní představení. Paraván byl vyráběn v různých stylech, nejčastěji na nich byly vyobrazeny příběhy z mytologie, které se četly zprava doleva.^{2,3}



SHOJI | Japonsko



SHOJI | starověká Čína



FEMMES AU JARDIN | Pierre Bonnard



PARAVENT | Sol Le Witt



BRICK SCREEN | Eileen Grey



Největší umělecké kvality dosáhly korejské paravány, které byly zdobeny kresbami s motivy fauny a flóry.

V roce 1543 skládací přičky zaujaly portugalské obchodníky, kteří si několik kopií odvezli do Evropy. Poprvé byly ve větší míře využívány v 16.století ve Francii na posvátných místech. V 17.století byly módní paravány z kvalitního hedvábí a svého vrcholu dosáhly v 18.století, poté zájem o ně klesá.

Na počátku 19.století přichází vlna japonské inspirace a malíři jako Pierre Bonnard nebo Paul Sérusier malují na paravány své obrazy.

V roce 1853 sponzorovala americká vláda cestu Commodora Perryho do Japonska ve snaze posílit obchod a vztahy mezi Východem a Západem. Jejím výsledkem byla Mezinárodní výstava průmyslu a umění v Paříži, v roce 1867, která prezentovala bohaté sbírky užitého umění z východu, ale také čerstvě vzniklé evropské paravány touto kulturou inspirované.

analýza trhu interiér



ARTEK | Alvar Aalto



MANERBA | Hinoki



MINGARDO | Separé



DANTE GOODS | Minima Moralia



DUTCH INVERTUALS | anti-Covid dividers



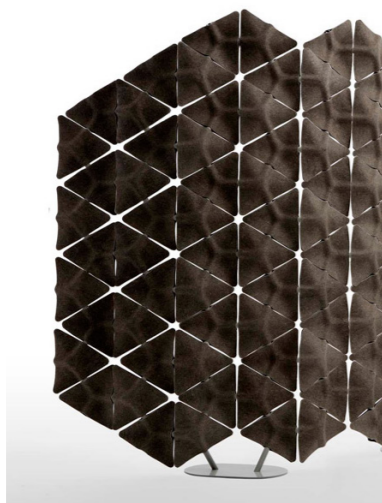
VITRA | Algue by R&E Boroullec



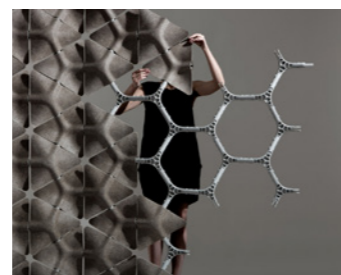
MOLO DESIGN | Paper or textile softwall



SERIES LIMITÉES | Unpaper



Benjamin Hubert



RIVE ROSHAN | Loom bound



R&E BORULLEC | Paravents



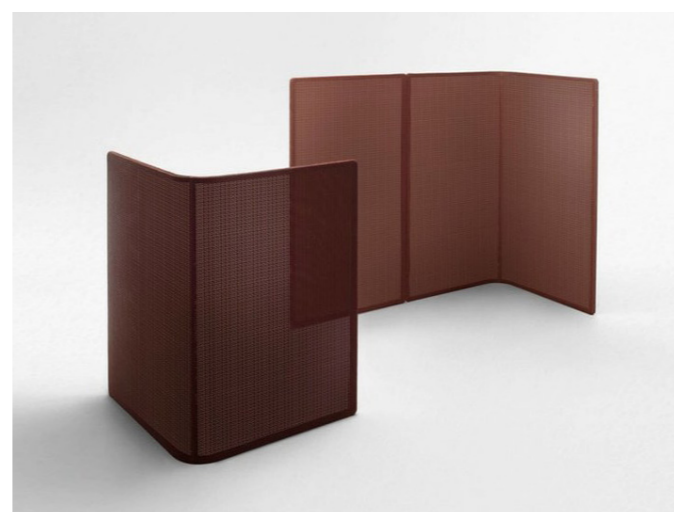
analýza trhu exteriér



SABA ITALIA | Shade of Venice



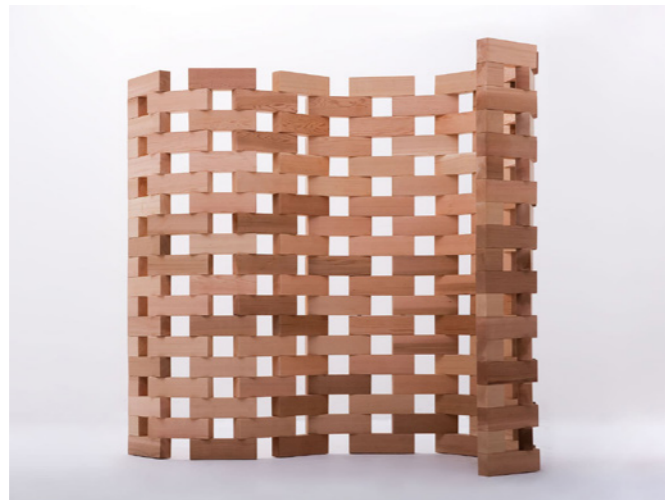
RODA | Wing



PAOLA LENTI | Abri



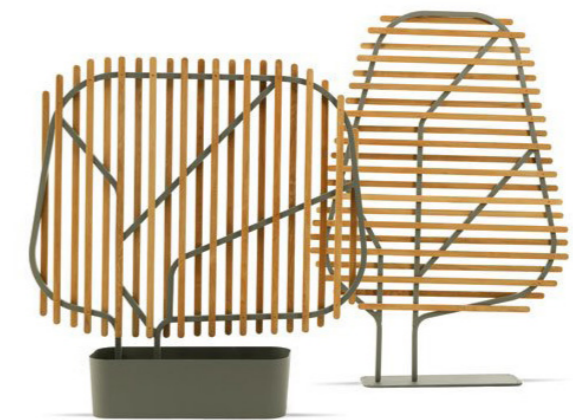
TALENTI | Scacco



EXTETA | Zen screen



EXTREMIS | Stick



ETHIMO | Clostra

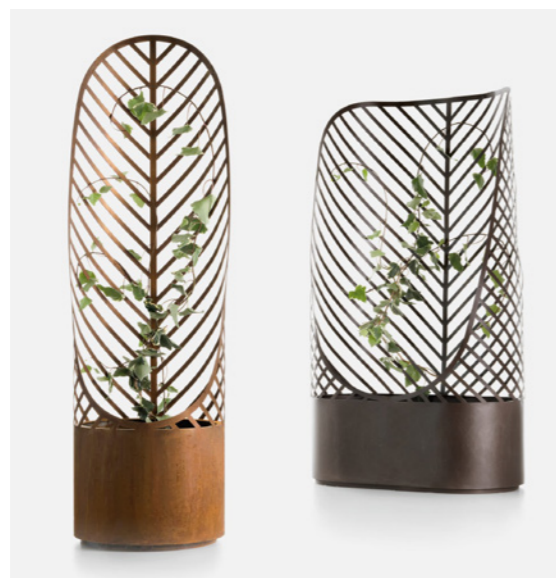


PLUST | Gradient



EMU | Ficus

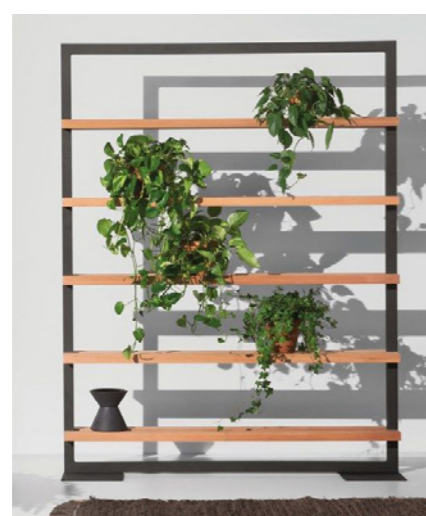
analýza trhu exteriér



DECASTELI | Steel



PLUST | Gradient



KETTAL | Partition



NOLA | Gro



VESTRE | Pop

analýza trhu

rozměry & ceny

Decasteli Screen	d 44 cm x h 152 cm	w 44 cm x l 88.5 cm x h 152 cm	
Ethimo Clostra	l 123 cm x w 25 cm h 175 cm	l 145 cm x w 25 cm h 145 cm	18.650,- CZK (bez květináče)
Exteta Zen screen	l 190/230/270/310/350 cm x w 6 cm x h 180 cm		
Extremis Stick	l 50 cm x w 25 cm x h 120/150/180 cm	l 60 cm x w 30 cm x h 120/150/180/210 cm	16.650,- CZK (120x30x150cm, střední provedení)
Kettal Partition	l 178 cm x w ? cm x h 216,5 cm		
Nola Gro	l 100 cm x w 40 cm x h 152 cm		
Paola Lenti Abri	l 147 cm x w 107 cm x h 150 cm		
Plust Gradient	l 40 cm x w 30 cm x h 160 cm		
Roda Wing	l 120 cm x w 40 cm x h 183 cm	l 183 cm x w 40 cm x h 122 cm	31.300,- CZK 34.100,- CZK
Saba Italia Shade of Venice	l 130 cm x w 21 cm x h 190 cm	l 130 cm x w 21 cm x h 140 cm	66.500,- CZK 82.400,- CZK
Talenti Scacco	l 100 cm x w 100 cm x h 135 cm	l 100 cm x w 100 cm x h 200 cm	23.000,- CZK
Vestre Pop	l 114 cm x w 3,8 cm x h 227 cm	l 154 cm x w 3,8 cm x h 252 cm	
Artek by Alvar Aalto	l 200 cm x h 150 cm		
Dante Goods Minima Moralia	l 80 cm x h 180 cm		
Dutch invertuals anti-Covid div.	l 150 cm x w 100 cm x h 168 cm	l 100/175 cm x w 100 cm x h 185 cm	
Manerba Hinoki	l 80/100/120 cm x h 140/180 cm		
Mingardo Separé	l 72 cm x w 20 cm x h 170cm		
Molo design Softwall	w23,5/34 cm x h 152/183/244 cm		
Rive Roshan Loom bound	l 252 cm x w 3 cm x h 207 cm		

výstup analýzy & materiály

Při první konzultaci zadání firma Todus zmínila jako vzor řešení produkt STICKS od firmy belgické značky Extremis. Konkrétní výrobek je sice z materiálů, které jsou pro výrobu v Todusu nevhodné, ale ideově odpovídá všem jejich požadavkům. Skládá se z plastové, či dřevěné základny, do které jsou vsazeny tyčky připomínající velká stébla trávy. Díky jejich lehkosti a široké základně je paravan dostatečně stabilní. Jednotlivé bloky na sebe lze napojovat a přizpůsobit si tak výsledný tvar celku. Navíc jde o vizuálně originální řešení, které nabízí elegantní optické předělení prostoru bez úplného zastínění.

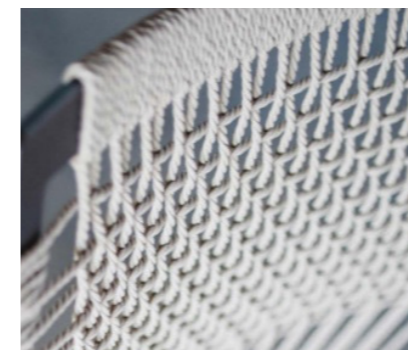
Konstrukce exteriérových paravanů, které jsem zahrnula do rešerše, jsou převážně vyrobeny z lakovaného kovu, který je vhodnější z hlediska údržby. U exteriérových paravanů na první straně je sporná stabilita při působení větru, o jejich vlastnostech v tomto ohledu anebo zatížení jsem se nedozvěděla ani na stránkách výrobce. U ostatních exteriérových paravanů je zatížení zprostředkováno např. pomocí květináče, anebo masivní základny, nicméně to komplikuje mobilitu prvku, která je dle mého názoru také poměrně důležitá.



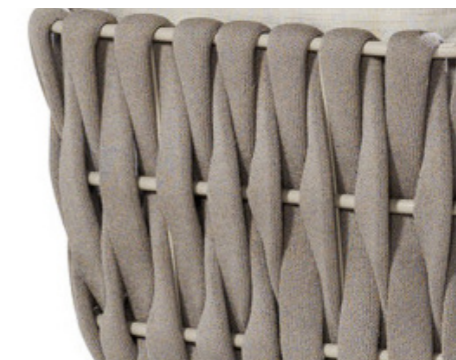
KETTAL | Club Armchair



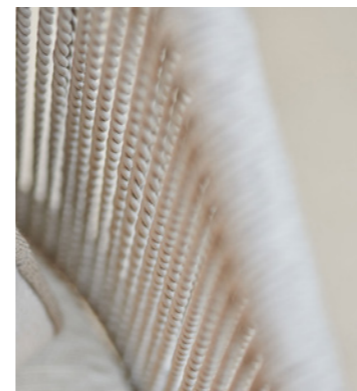
PAOLA LENTI | Telar



TRIBU | Nodi



TRIBU | Tosca



TRIBU | Senja



KETTAL | Net

výstup analýzy & materiály



KVADRAT MAHARAM
| Sparkling, Drizzle and Drill



NENDO | Space Dipped Shirts



MOROSO | Cradle



KVADRAT | Pilotis

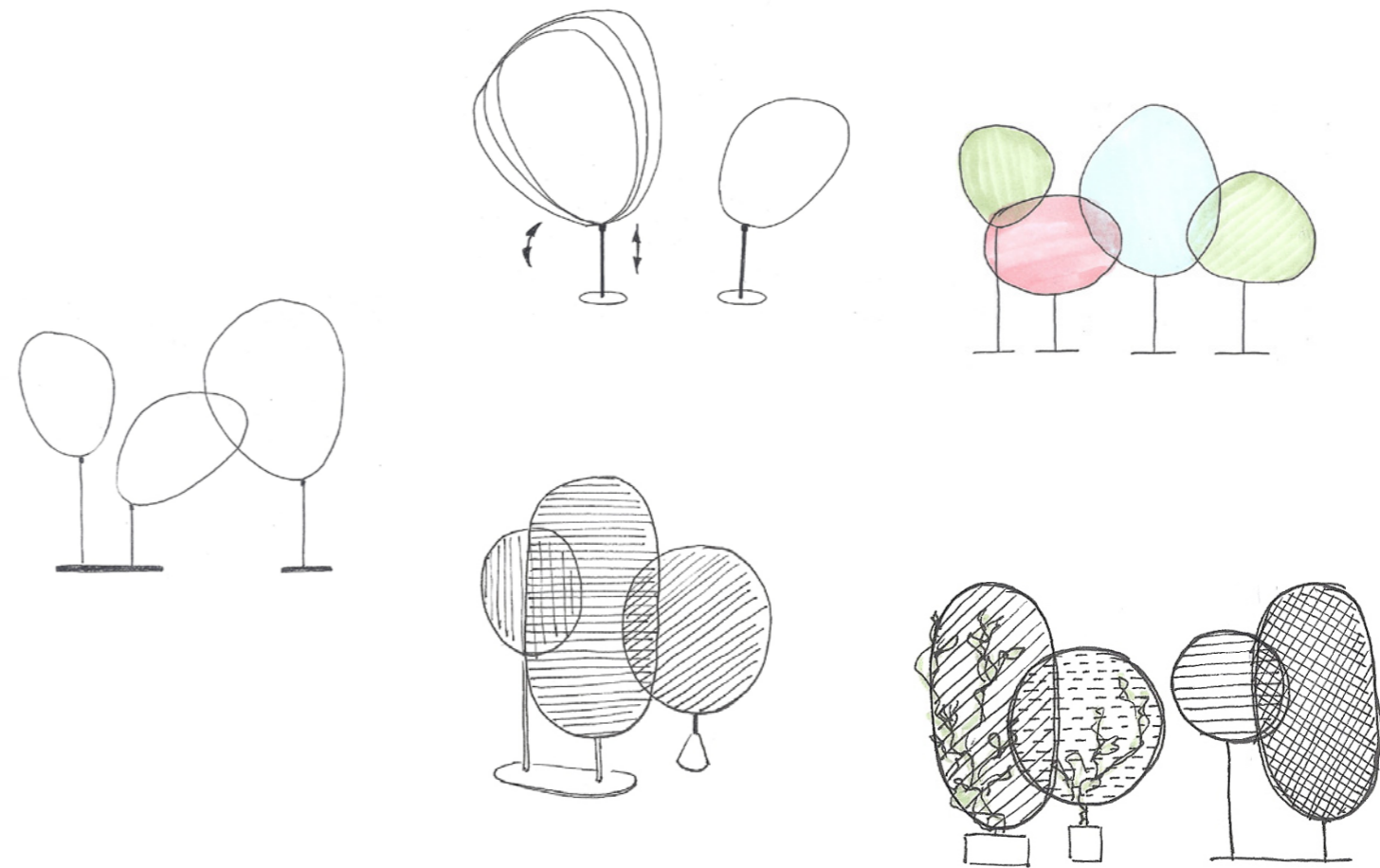
Vzhledem k tomu, že celokovová konstrukce by byla výrobně a finančně náročná a poměrně těžká, rozhodla jsem se použít pro vyplnění vnitřní části paravánu látku, se kterou Todus ve výrobě také pracuje. Nabízí se zde více možností, jak ji upravit nebo aplikovat.

První možností je použít podobný princip jako např. u paravánu Wing od značky Roda, který má kovovou konstrukci vypletenou textilními pruhy. V tomto případě by se daly zužitkovat odpadový materiál z výroby – prostřihy, které zbývají po vystřížení látkových potahů na sedací soupravy, polštáře apod. Nevýhodou jejich proplétání je časová náročnost a tedy i navýšení výrobní a prodejní ceny.

Druhou možností je potažení látky přes celý povrch paravánu, u níž by bylo možné vytvořit optický dekor pomocí laserového řezání. Laser by zatavil konce řezaných otvorů a zabránil tak jejich třepení. Nevýhodou tohoto řešení vzhledem ke spolupráci s firmou Todus je absence laserového řezacího stroje ve výrobě, ale i fakt, že dosud používají pouze textilie, které nevykazují dostatečnou flexibilitu.

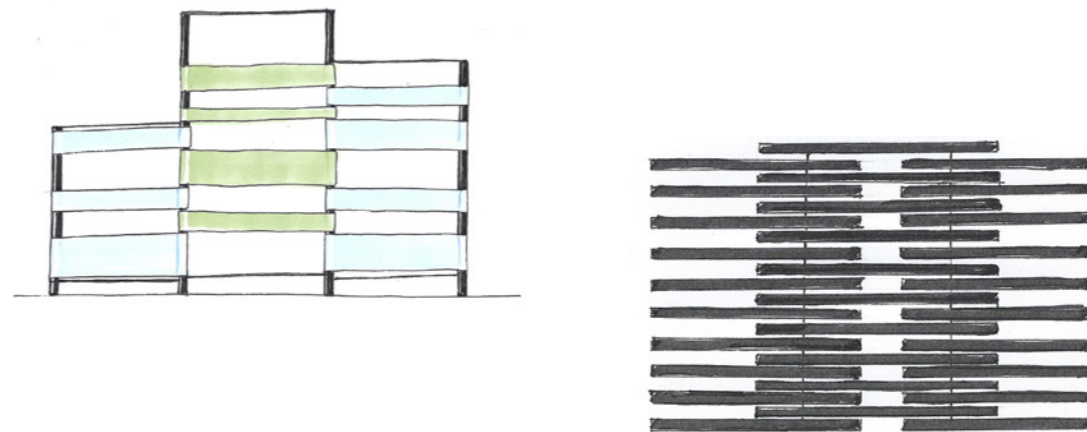
tvorba konceptu

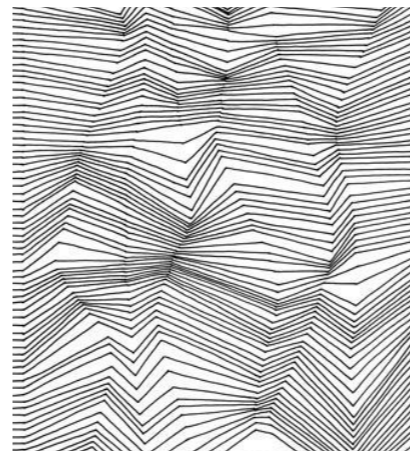
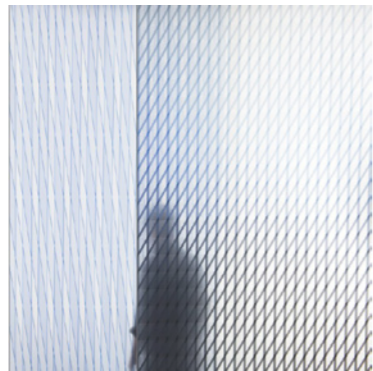
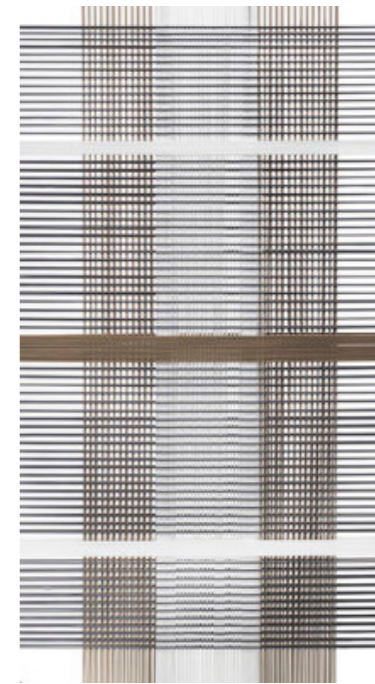
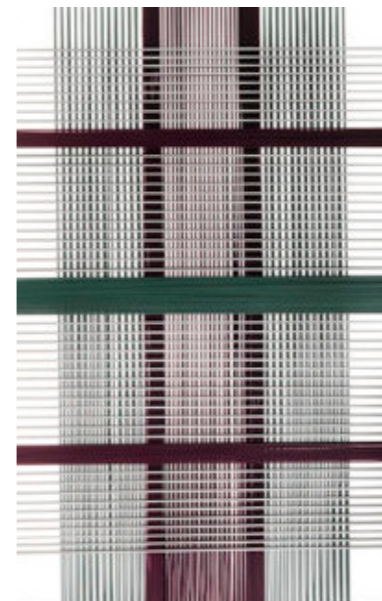
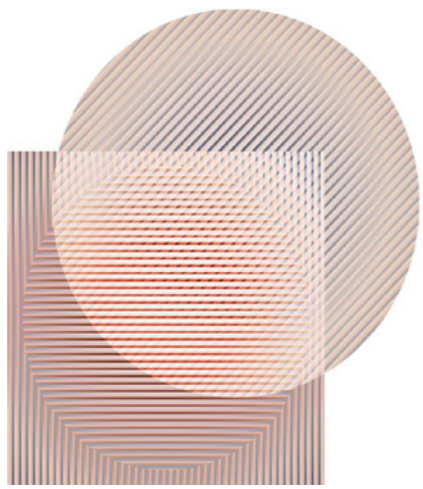
I. „průhledy“



Zpočátku se mi jevil jako zajímavý koncept pracující s vrstvami a průhledy skrze polotransparentní látky nebo různé geometrické dekory, které by vytvářely zajímavé vizuální efekty.

Největším problémem prvních návrhů však byla nedostatečná stabilita, která by se dala zajistit zatížením základny, ale navýšilo by to tak spotřebu materiálu. Proto bylo lepší vymyslet konstrukci, dostatečně lehkou, jejíž prostorové rozložení bude stabilnější, a zároveň bude umožňovat dostatečnou variabilitu.





tvorba konceptu

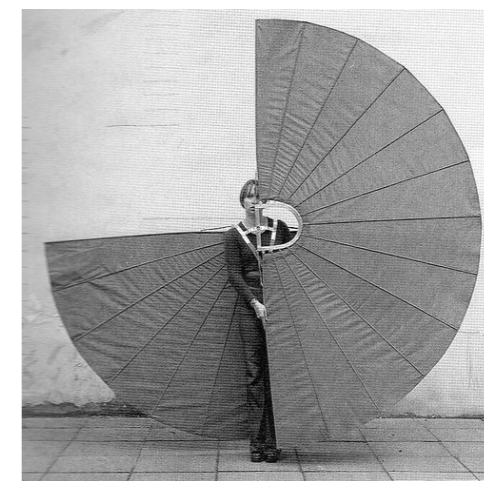
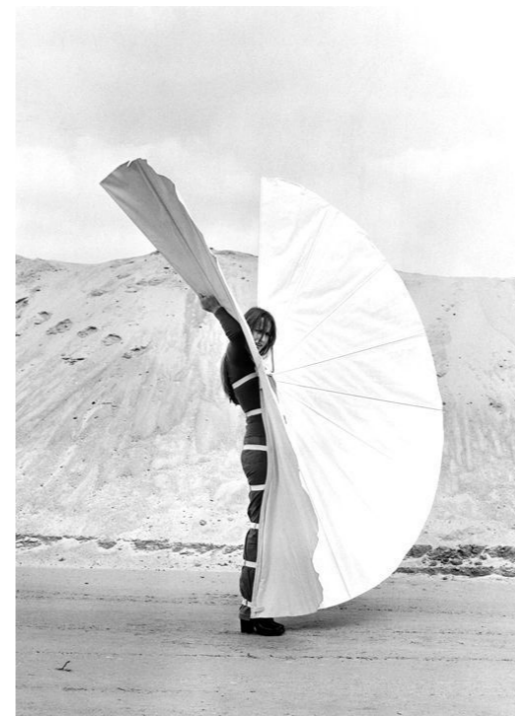
II. „fáze měsíce“

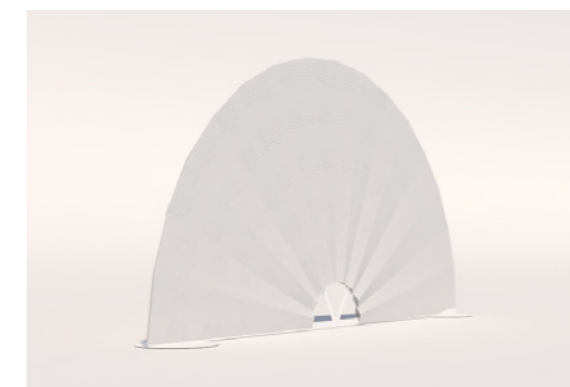
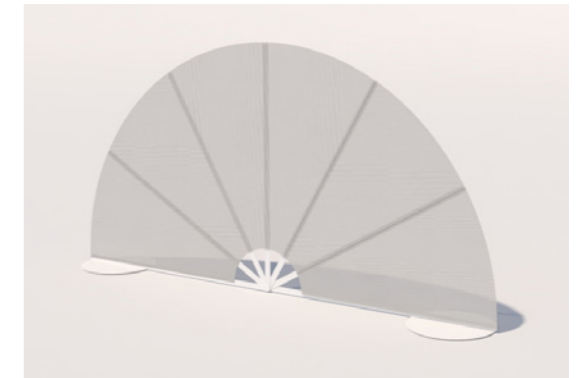
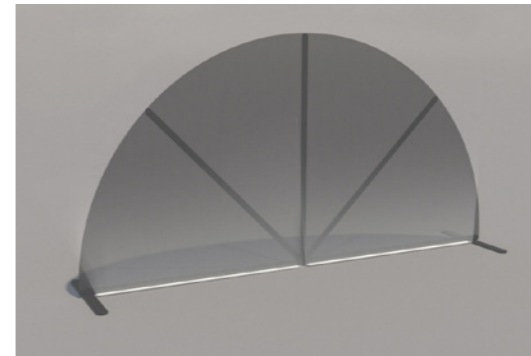
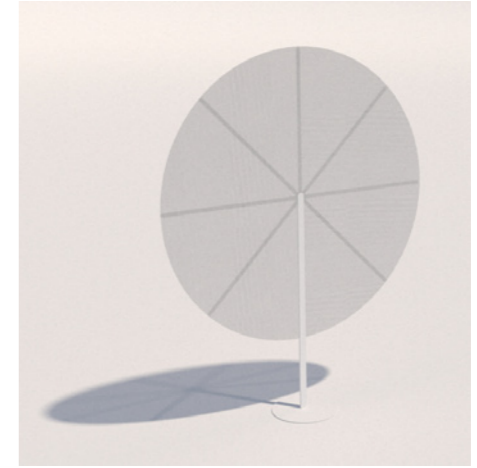
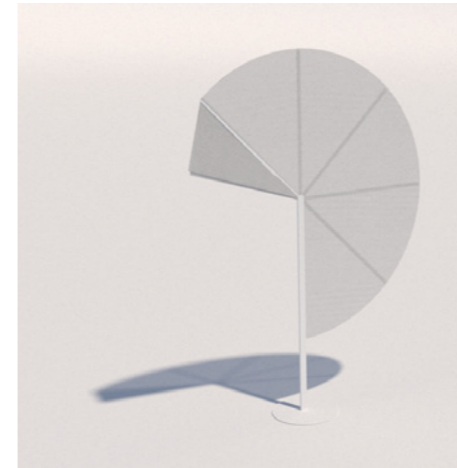
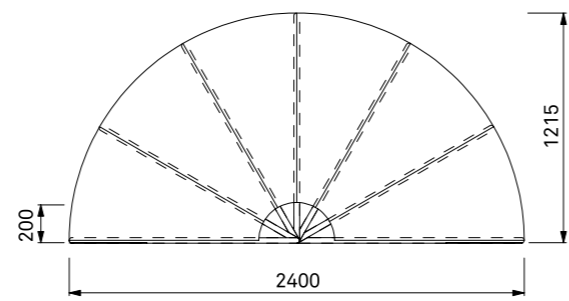
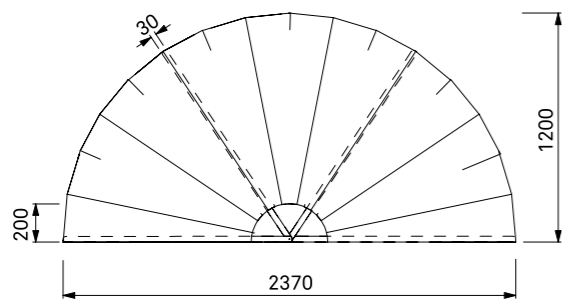
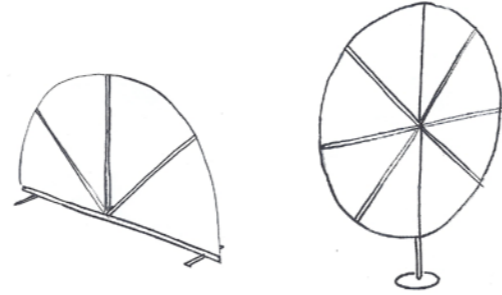
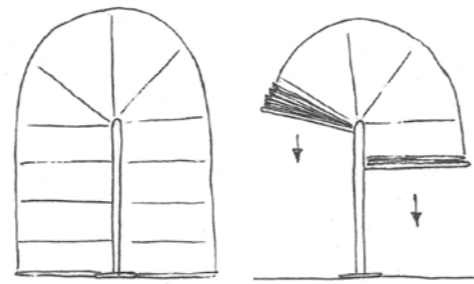
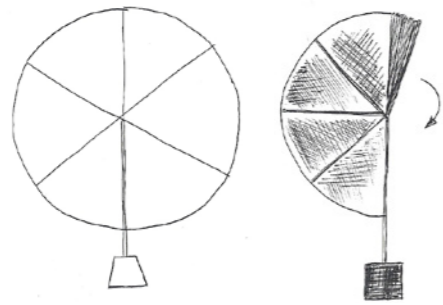
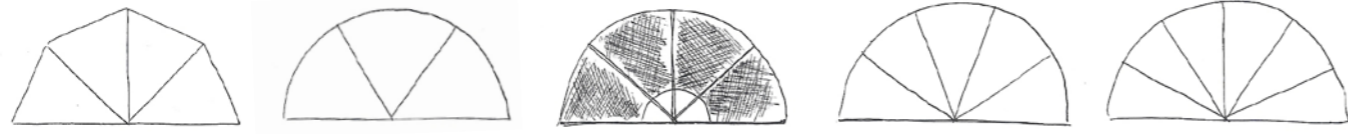
Dalším rozpracovaným návrhem byl polokruhový nebo kruhový paraván s vějířovým systémem otevírání.

Opět, z důvodu nedostatečné stability, byly vyřazeny všechny vertikální varianty a v úvahu přicházel pouze tvar půlkruhu.

Návrh zapojení LED osvětlení, byl pro vysokou technologickou náročnost také vyřazen.

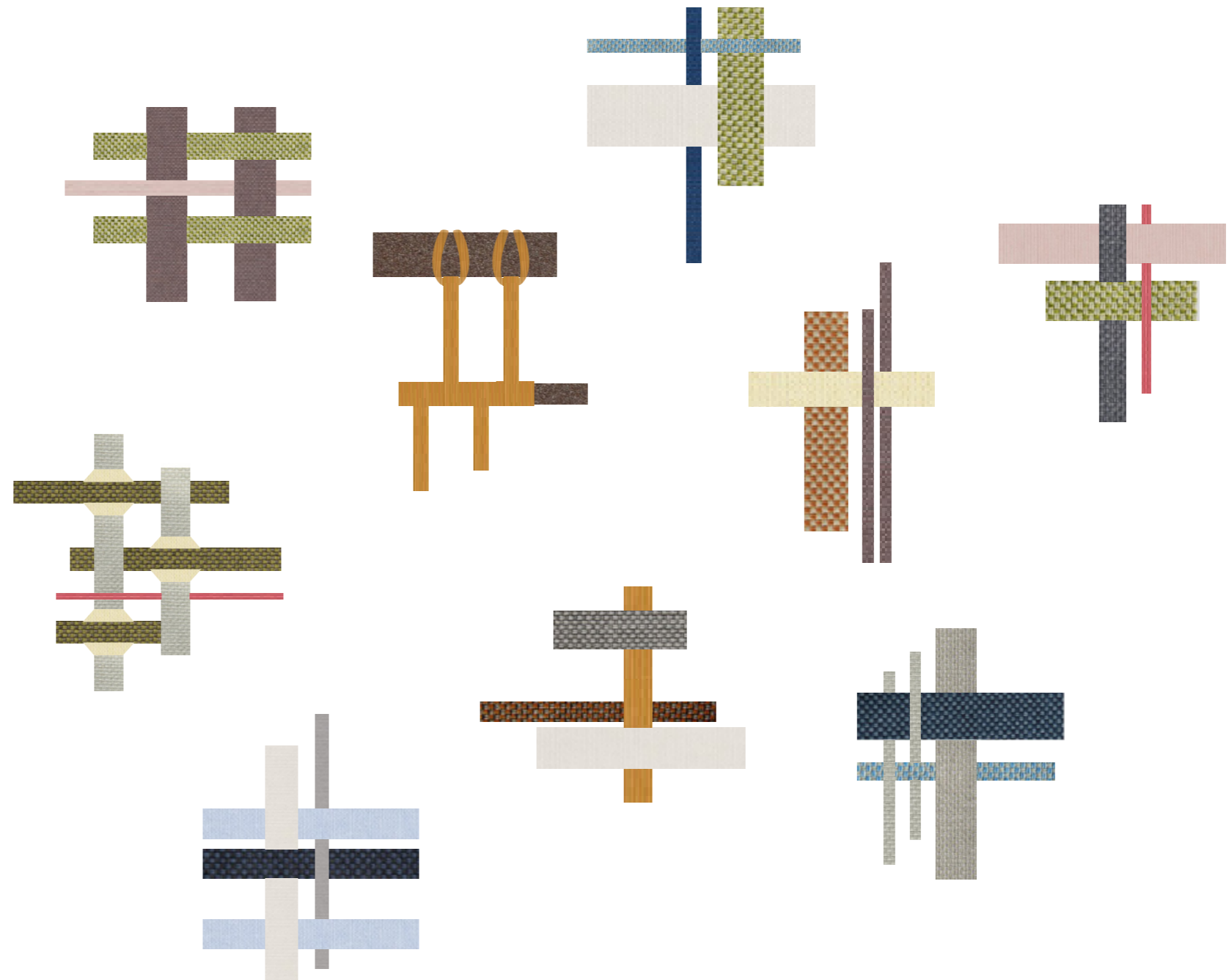
Výhodou tohoto návrhu byla skladnost, snadná manipulovatelnost a možnost fixace v různých pozicích, ale chyběla mu modularita. Z důvodu vyšší výrobní náročnosti a tedy i finální ceny byl nakonec vyřazen.





tvorba konceptu

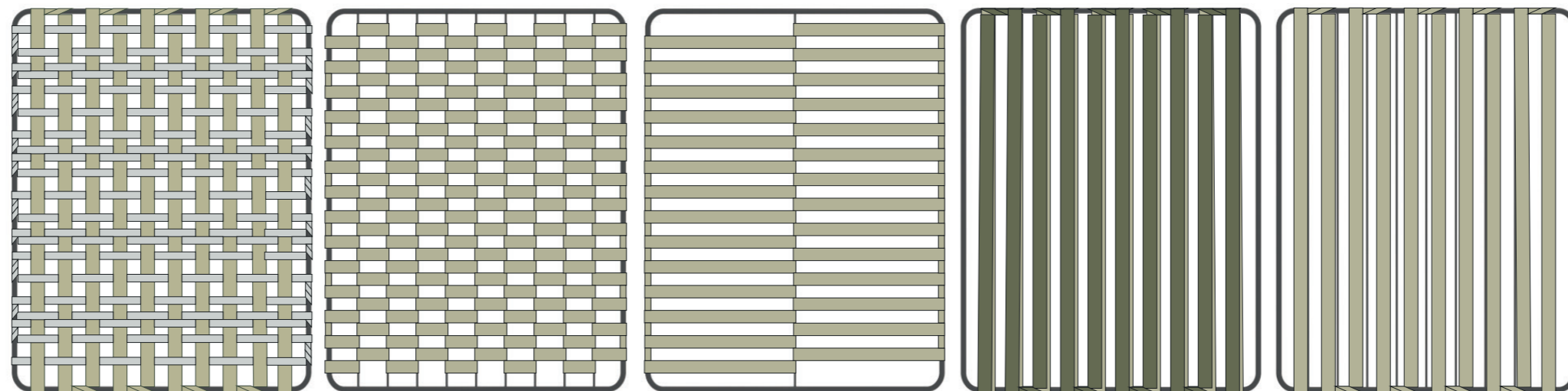
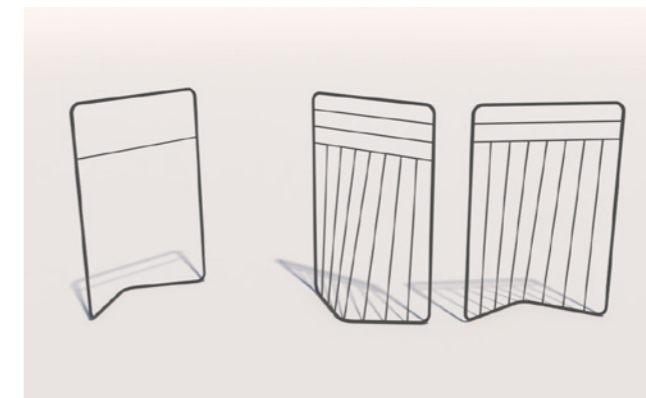
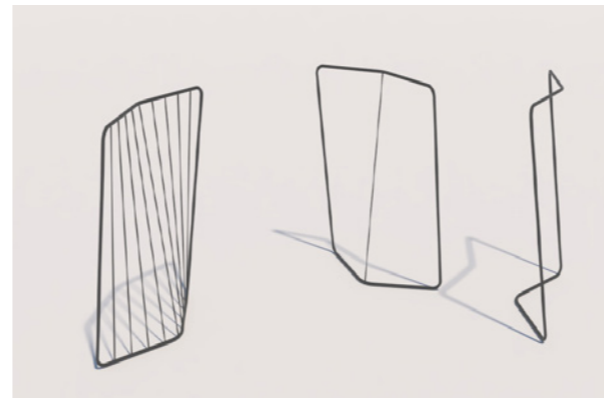
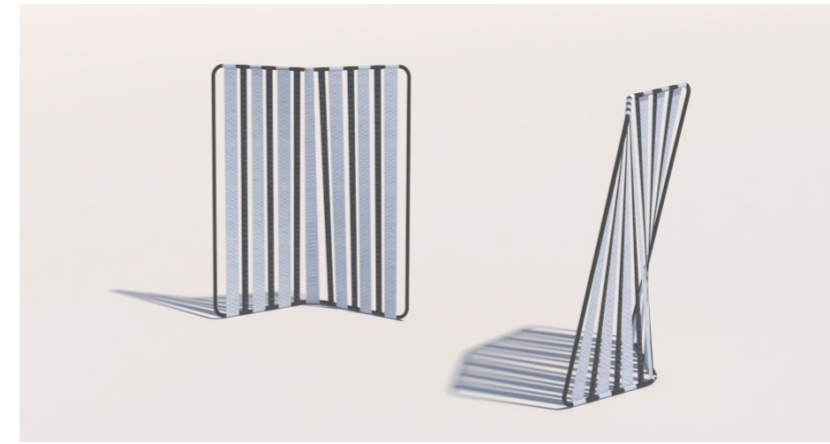
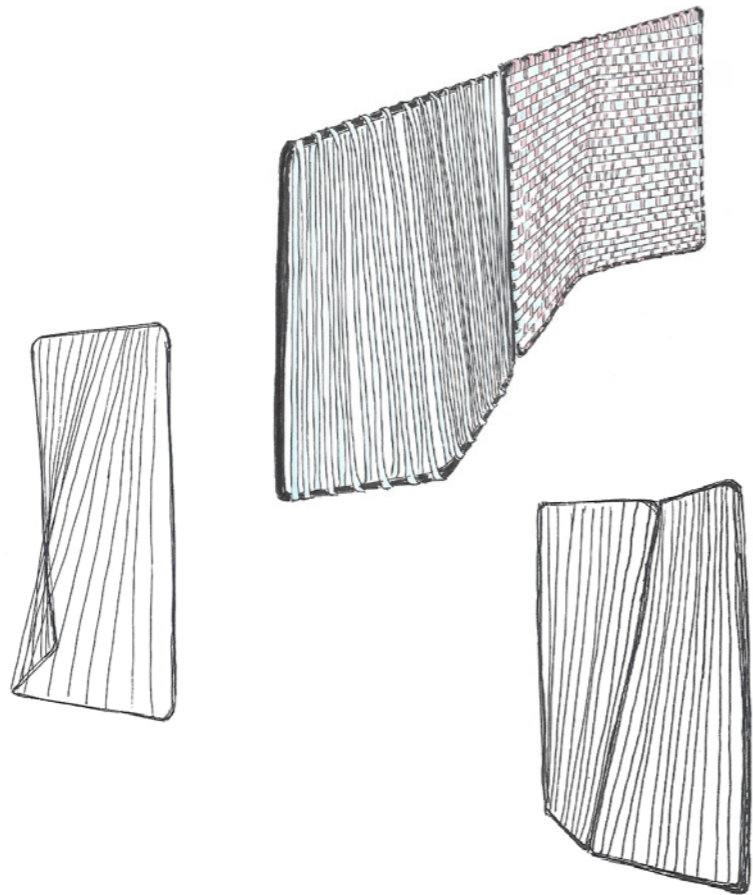
III. „geometricko-optické iluze“



Základ dalšího návrhu tvoří jednoduchá konstrukce, kterou by bylo možno vyplést textilními pruhy, nebo potáhnout textilií v celku. Jako textilní pruhy by se daly využít zbytky z výroby. Průplet z nich by však neměl být příliš komplikovaný pro co nejsnazší výrobu.

Výhodou této konstrukce je modularita, možnost napojování dílů do všech stran, nevýhodou stabilita při působení síly nebo větru.

Tento koncept nakonec zvítězil a byl vybrán pro další rozpracování.



tvorba prototypu

První prototyp byl vyroben v měřítku 1 : 2. Kvůli zvýšení stability bylo ve spodní části vynecháno zaoblení, ale z estetického hlediska jsme se rozhodli, že jej do finálního návrhu opět vrátíme. Na prototypu jsem vyzkoušela obě dvě varianty textilní výplně.

Laserově řezaný dekor byl aplikován na středně flexibilní tkaninu v několika variantách, z nichž nejlépe vyšly vertikální nepravidelné průřezy. Pro potřeby modelu jsem zvolila upevnění látky pomocí zipu. U finálního produktu by tato možnost také přicházela v úvahu, nicméně vzhledem k jeho cenové kategorii a cílové skupině, by bylo vhodnější použít omyvatelnou textilii bez možnosti odejmutí potahu.

Druhou variantu vyplétání jsem zkoušela s různými šířkami textilních pruhů. V případě, že by se kolem konstrukce omotávaly, přicházela v úvahu pouze šířka rovna průměru trubky, ale stříhání a omotávání těchto pruhů by bylo poměrně časově náročné. Proto bych zvolila spíše variantu se širokými pruhy, které by byly ke konstrukci upevněny samostatně.



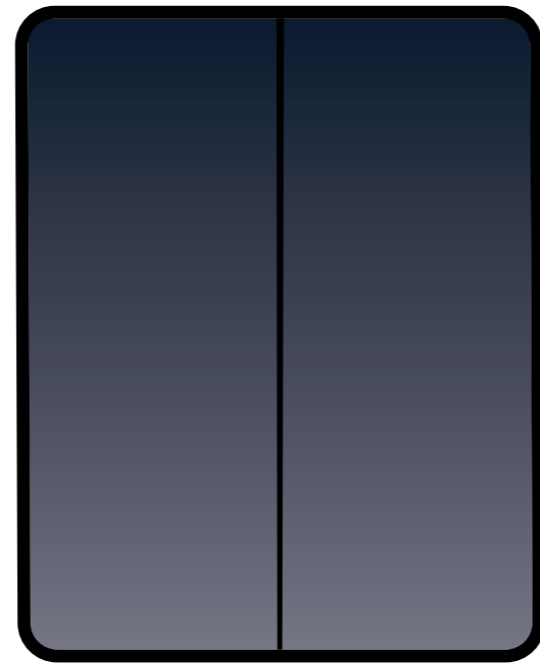


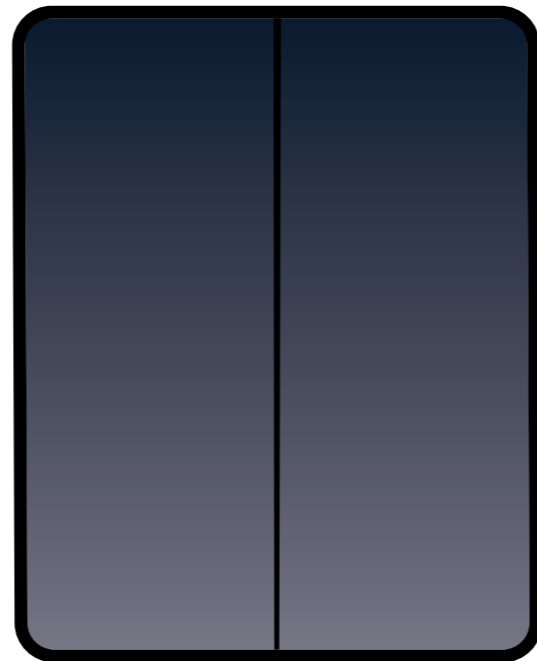
V měřítku 1 : 1 byl nejdříve prototypován návrh s výškou 183 cm. Po konzultaci s firmou jsme se rozhodli výšku snížit na 153 cm. Paraván tak nebude bránit ve výhledu stojícímu člověku a při sezení poskytne dostatečné skrytí, anebo zástěnu pro převlékání. Původní varianta také tvořila příliš vysoký vertikální prvek narušující jinak spíše horizontální rozložení exteriérového vybavení.

Díky jeho otevření ve spodní části je možné umístit jej do bezprostřední vzdálenosti např. k sedacímu nábytku a svým tvarem tak vytvoří příjemné zázvěří nebo zastínění.

Balearica

paraván





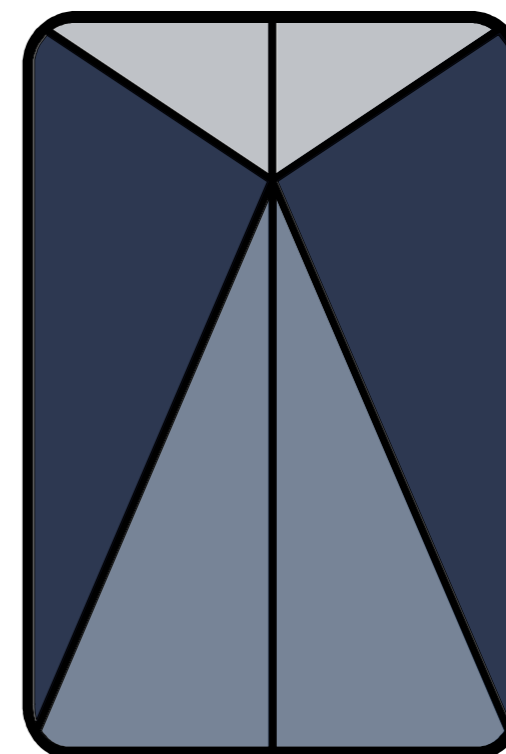
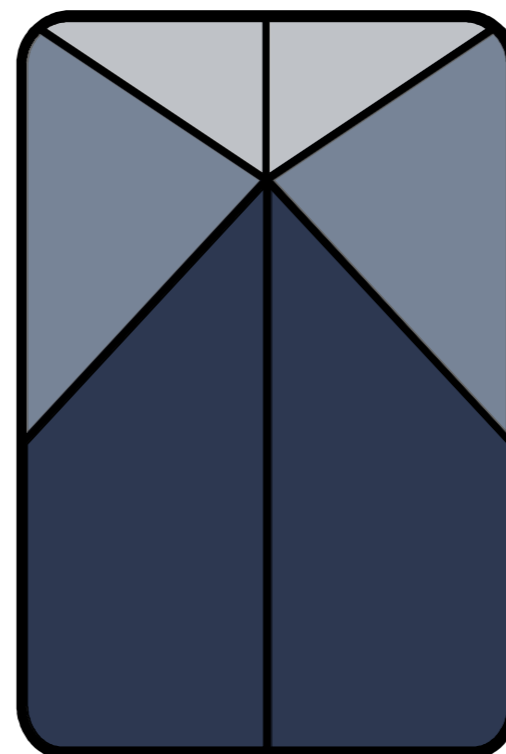
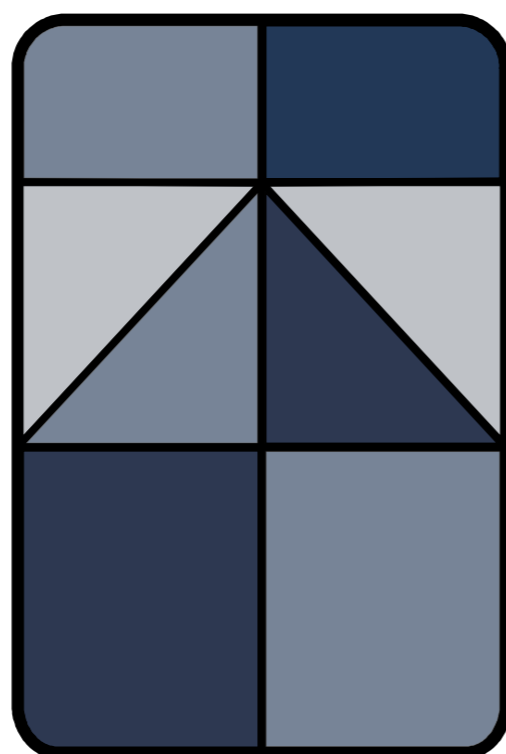
Balearica

původní varianty

Jeden z prvotních návrhů byl inspirován instalací japonského studia Nendo – Space Dipped Shirts (viz str. 17), jejíž hlavním objektem byla čistá bílá košile, kterou Nendo umístilo do kovových rámu. V okamžiku, kdy je košile „ponořena“ do rámu, získá barvu. Její intenzita se s přibývajícím množstvím rámu, kterými je obklopena, zvyšuje.

Podobným způsobem jsem u paravánu chtěla využít přechodu barvy, která může být v závislosti na funkci v každé jeho části jiná. Konstrukci jsem rozdělila do několika geometrických tvarů, které by byly potaženy textiliemi s různou barevností a transparentností.

Při výrobě této varianty by se látka musela natáhnout na otevřenou konstrukci pomocí „tunýlku“, kovová konstrukce by poté byla svařena a látka by se musela zašít na hotové konstrukci. Tento výrobní postup by byl poměrně náročný, hlavně co se týče sešití některých spojů na hotové konstrukci.



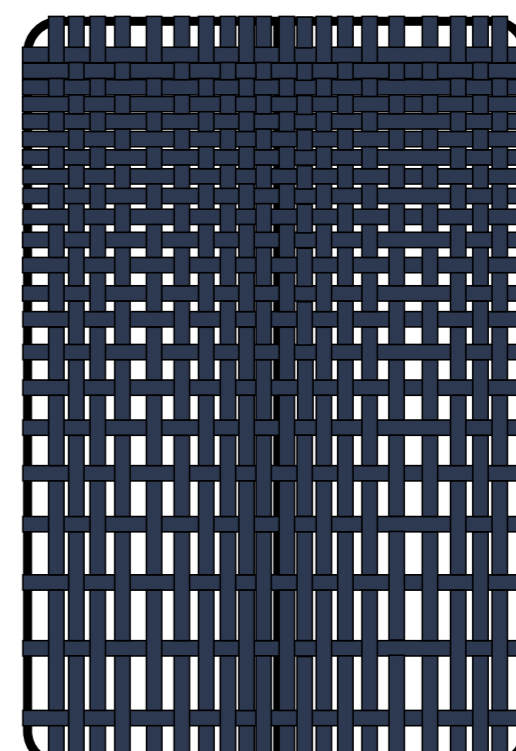
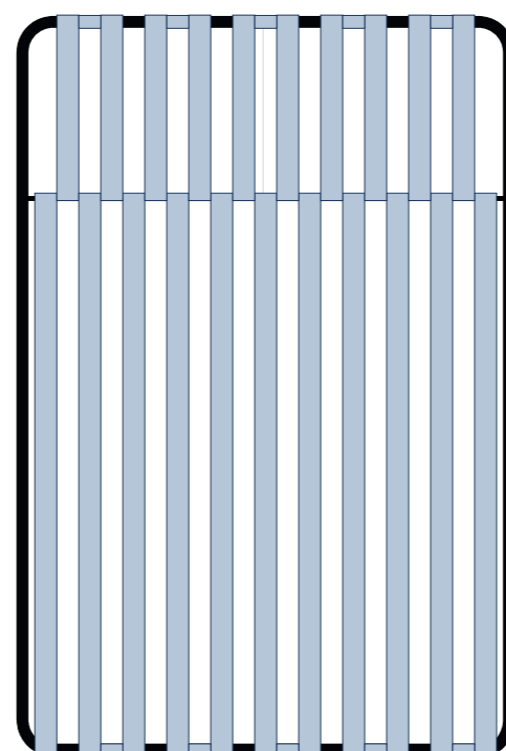


Balearica

původní varianty

V dalších variantách jsem zkoušela více zapojit samotnou kovovou konstrukci, která by tvořila síť pro vyplétání textilními pruhy.

V prvním případě, kde jsem přidala více vertikálních tyčí o průměru 10 mm, by vzrostla hmotnost celé konstrukce a paraván by tak byl obtížněji přemístitelný. Ve druhém případě se sice hmotnost nezmění, ale z bočního pohledu se naruší čistá linie diagonální křivky. Proto jsem se rozhodla uplatnit na finální model čistou konstrukci s příčkou uprostřed, která zajistí ostré vypnutí látky a zdůrazní tak linii geometrické deformace.





Balearica

platforma

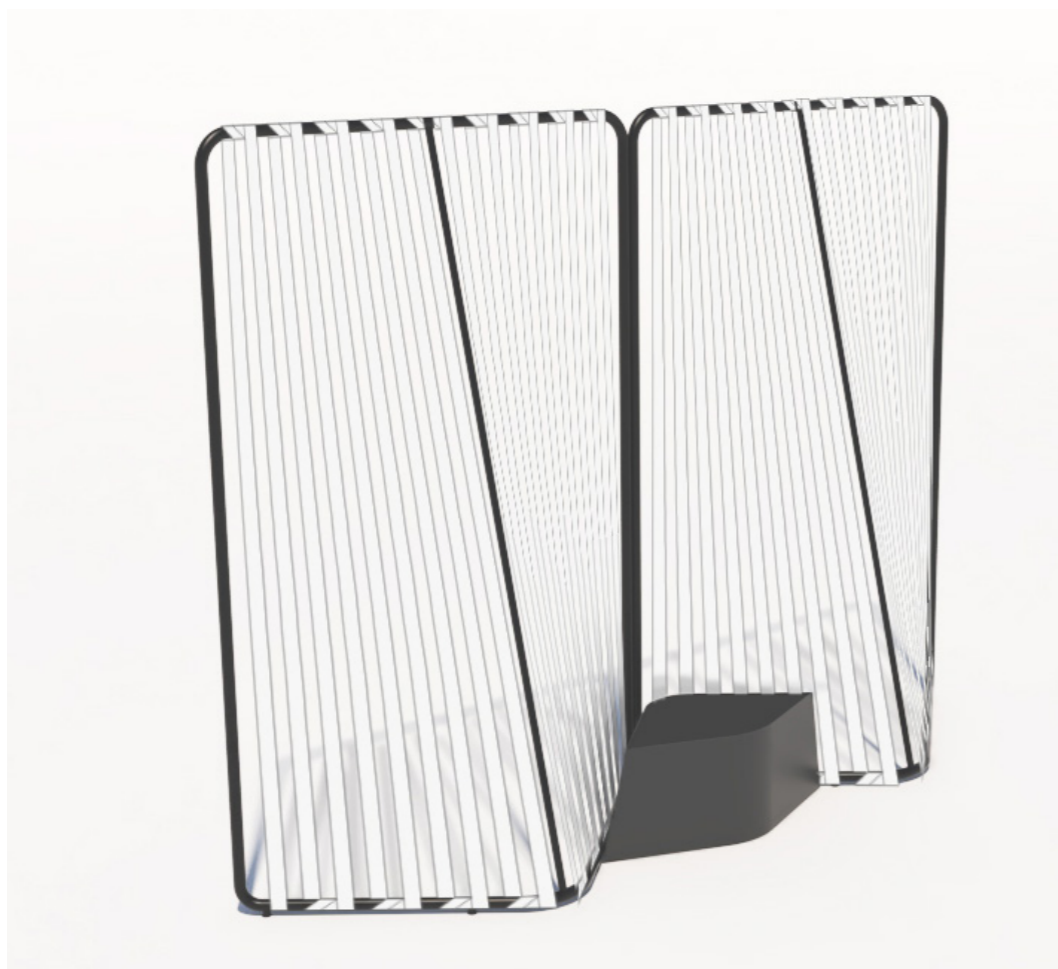


Pro podpoření stability jsme uvažovali o přidání platformy, která by nabízela dostatečnou oporu, nebo prostor pro zatížení např. pomocí květináče.

Problémem zde však představovala manipulace, která by se značně ztížila. Platforma by zamezovala možnosti přisazení paravánu např. k sedačce, u které právě jeho rozevření může vytvořit příjemné zákoutí.

Balearica

květináč

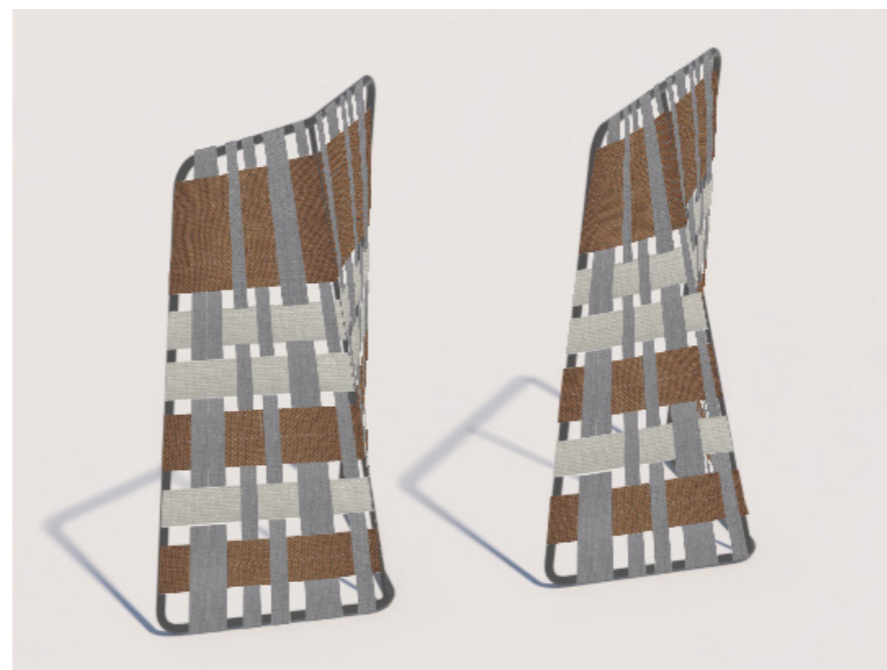


Druhou zvažovanou možností pro zvýšení stability bylo umístění na míru vyrobeného květináče do vnitřní nebo vnější části paravánu.

Po konzultaci s firmou jsme od této varianty upustili. Jedním z argumentů byla opět manipulace, dalším potom velmi úzká profílance obou produktů. Vzhledem k tomu, že ani jeden z nich není – na rozdíl např. od sedacího nábytku – v exteriéru nezbytný, poptávka po každém zvláště není příliš vysoká. Pokud by se tyto prvky spojili, poptávky po výsledném produktu by byla minimální a jejich spojení by neřešilo problém stability paravánu.

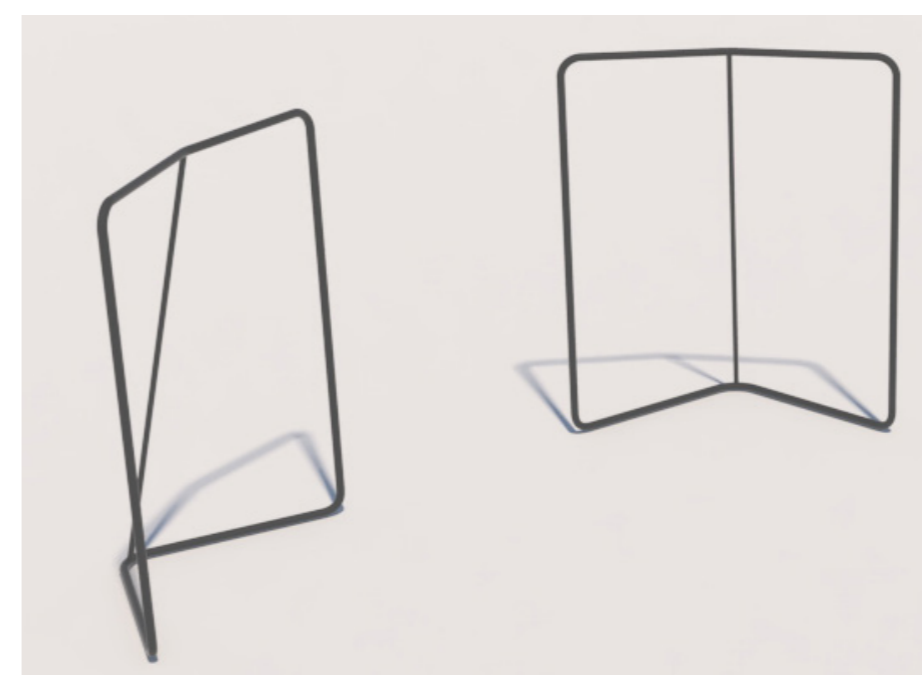
Balearica

konstrukce



Návrh finálního produktu byl po otestování prvního prototypu upraven. Paraván byl nejdříve snížen o 30 cm, jednak kvůli tomu, aby zbytečně svojí výškou nebránil ve výhledu, ale i z důvodu stability.

Nakonec jsem změnila i jeho horní rovnou hranu ve hranu zalomenou, která stále působí elegantně, zmírňuje deformaci textilního výpletu, který se nebude vytáčet do příliš ostrého úhlu a také lehce podpoří stabilitu celku.



Balearica

upevnění



TODUS | Duct



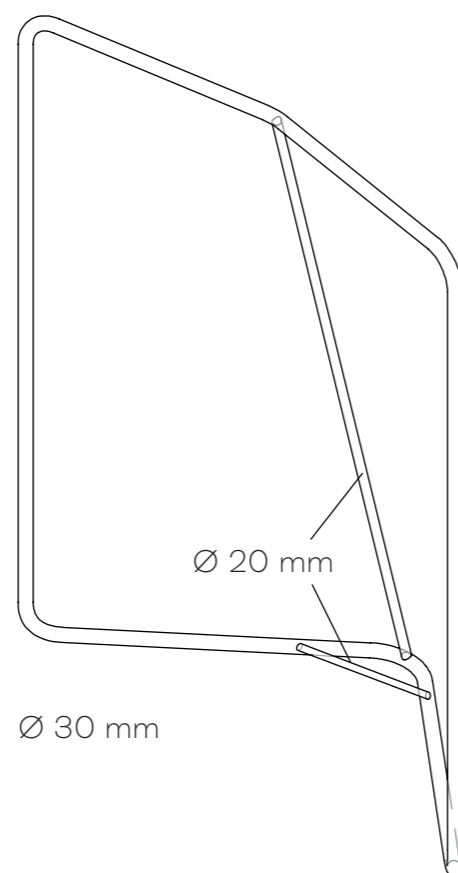
V prvních návrzích jsem počítala s použitím co nejmenšího počtu tenkých textilních pruhů, které by se omotávaly kolem konstrukce (viz modely na str. 24). Vyplétání pomocí tohoto principu by však bylo příliš náročné a krom toho by se každý pruh musel minimálně na jedné straně připevnit ke konstrukci, aby se zamezilo jeho pohybu a aby byl dostatečně napnutý v celé své délce. Proto jsem od omotávky upustila a zůstala u jednotlivých pruhů, které budou po obou stranách ke konstrukci upevněny pomocí nýtů. Navíc se do stočeného konce vloží kovová destička, která zabrání deformaci pruhu při jeho vypnutí.

Výplet je tedy možno připravit nezávisle na konstrukci, což umožní jeho rychlejší přípravu, pouze na ni bude v poslední fázi upevněn.

Podobného principu Todus využívá u jiného svého produktu – židle Duct, která má sedák i opěradlo vypletené z textilních pásů, které jsou na koncích připojeny k hranaté konstrukci pomocí nýtů.

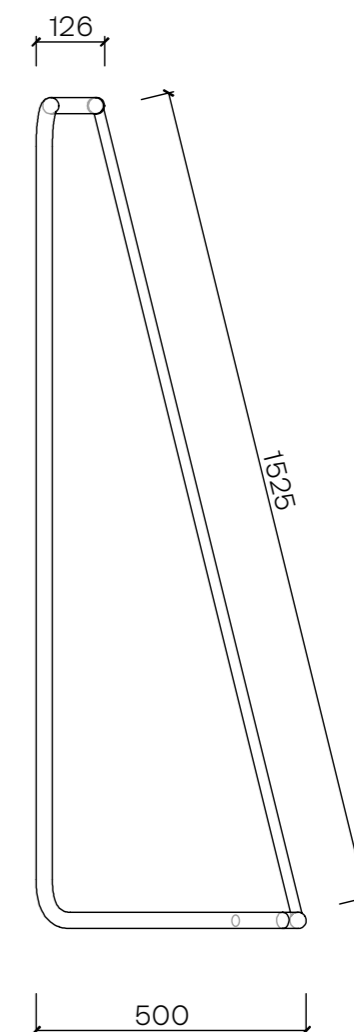
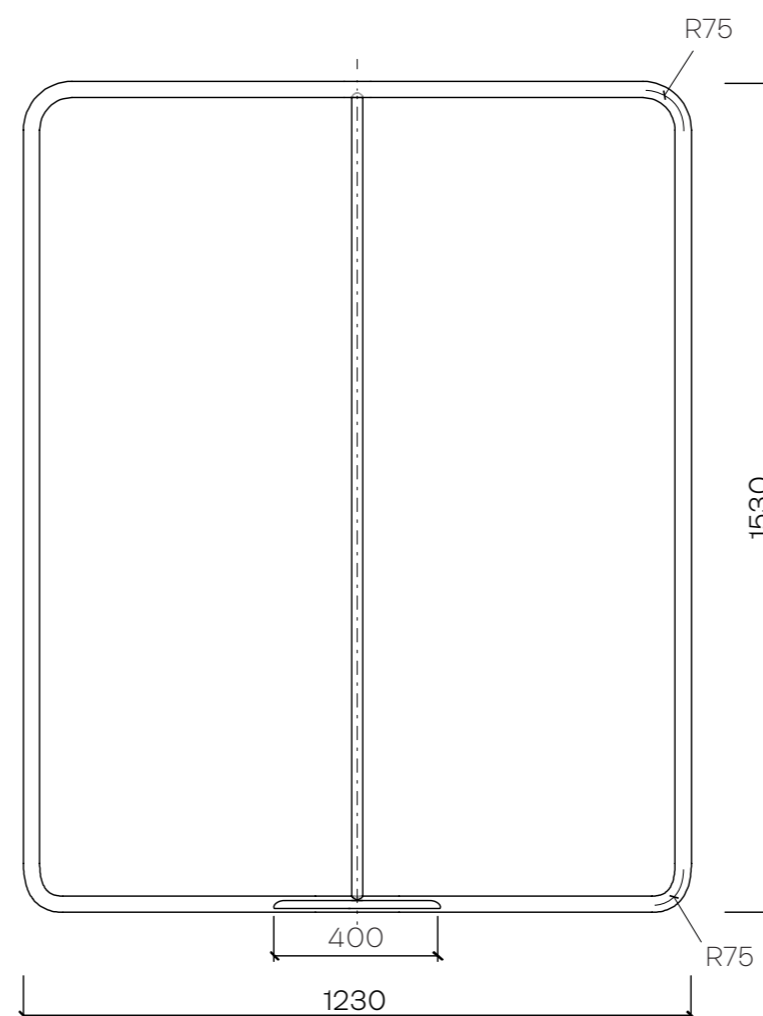
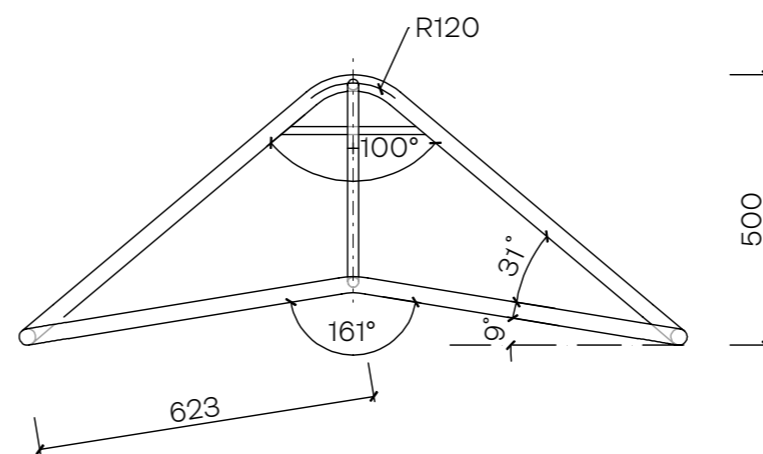
Balearica

finální výkres



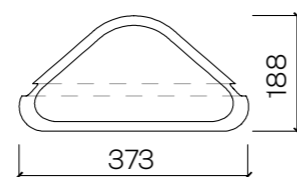
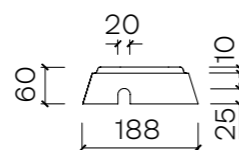
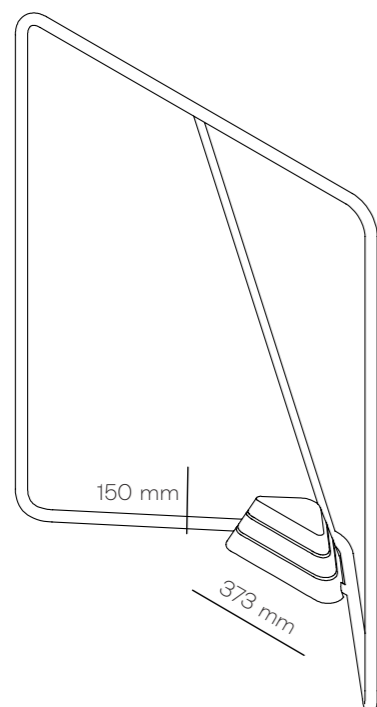
Základem paravánu je svařená ocelová trubková konstrukce o průměru 30 mm. Uprostřed ji předěluje trubka o průměru 20 mm, její spodní část je o 1,5 mm silnější, posouvá tak těžiště paravánu dozadu a přispívá jeho stabilitě.

Nakonec byla přidána ještě trubka o průměru 20 mm do spodní části paravánu, díky které je možno paraván zatížit pomocí betonového závaží.

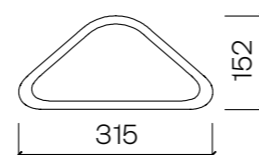
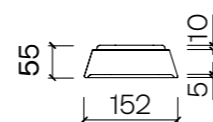


Balearica

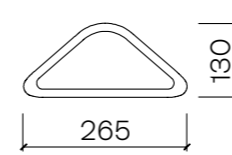
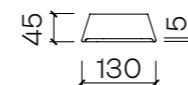
zatížení



cca 4 kg



cca 3 kg



cca 2 kg

Umístění paravánu v exteriéru klade více nároků na odolnost, zejména pak na odolnost proti větru. Sám o sobě je paraván stabilní a dostatečně těžký tak, aby bylo stále možné jej snadno přemístit. Při splnění těchto podmínek ovšem nemá dostatečnou hmotnost na to, aby zůstal stabilní i při větším působení povětrnostních vlivů.

Proto jsme hledali způsob, jak paraván zatížit při zachování jeho snadné mobility a elegantního vzhledu. Nabízelo se vytvořit závaží z kovu, u kterého by bylo možné zachovat výrobu v rámci firmy, ale vzhledem k ceně materiálu by výsledný kus byl o dost dražší. Další variantou byl beton, který vykazuje k tomuto účelu vhodné vlastnosti, a jeho cena není příliš vysoká. Tuto variantu by firma musela řešit prostřednictvím subdodávky.

Nakonec jsme se přiklonili ke druhé variantě a vytvořili závaží, složené ze 3 tvarů, respektujících sbíhající se křivky paravánu, které je možno vrstvit podle potřebného zatížení.

Balearica

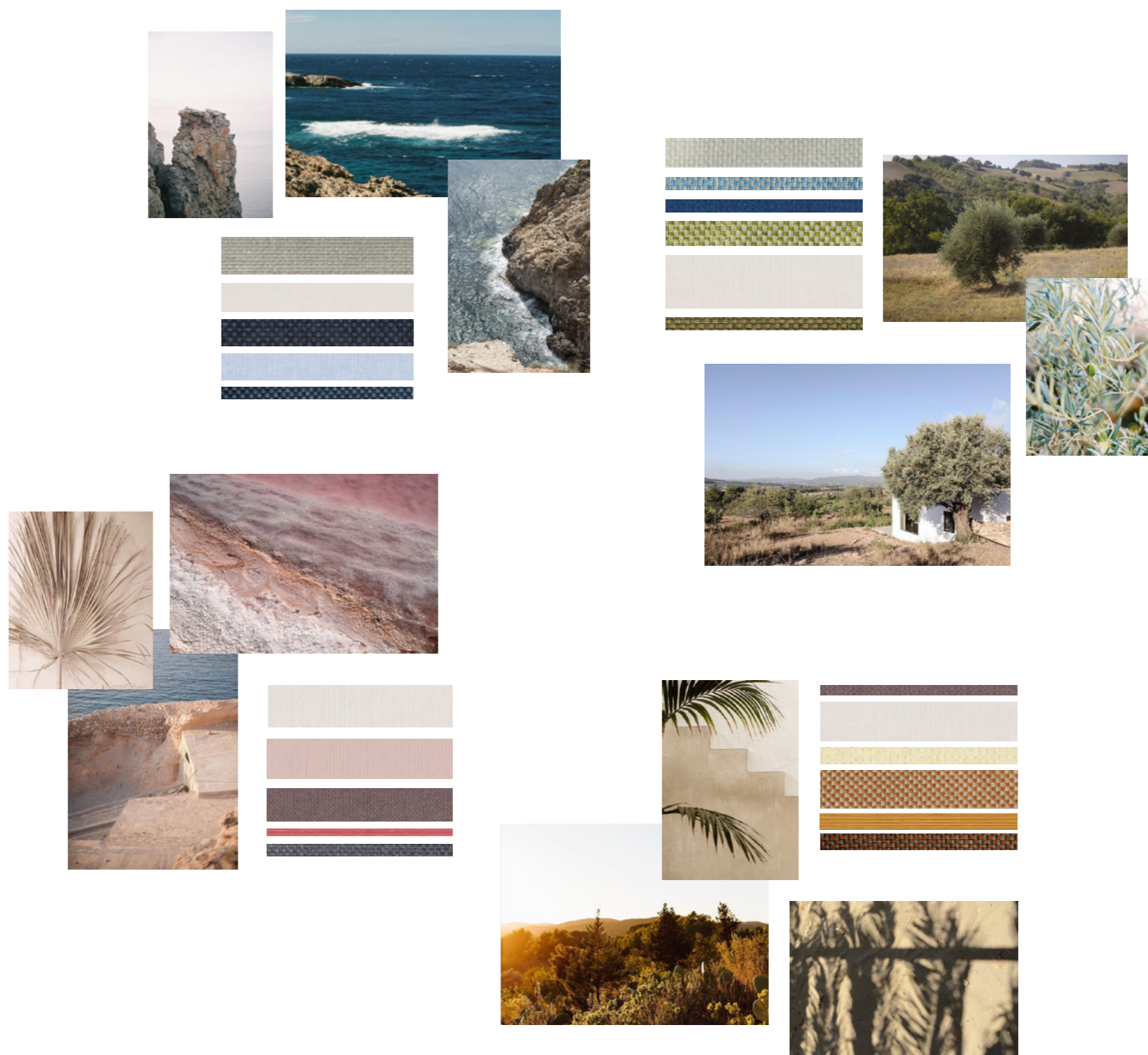
barevnost

Nejdříve jsem při výběru barevných kombinací tvořila moodboardy s textiliemi, které právě Todus používá. Podle nich jsem měla v úmyslu vyrobit i finální kompozici výpletu.

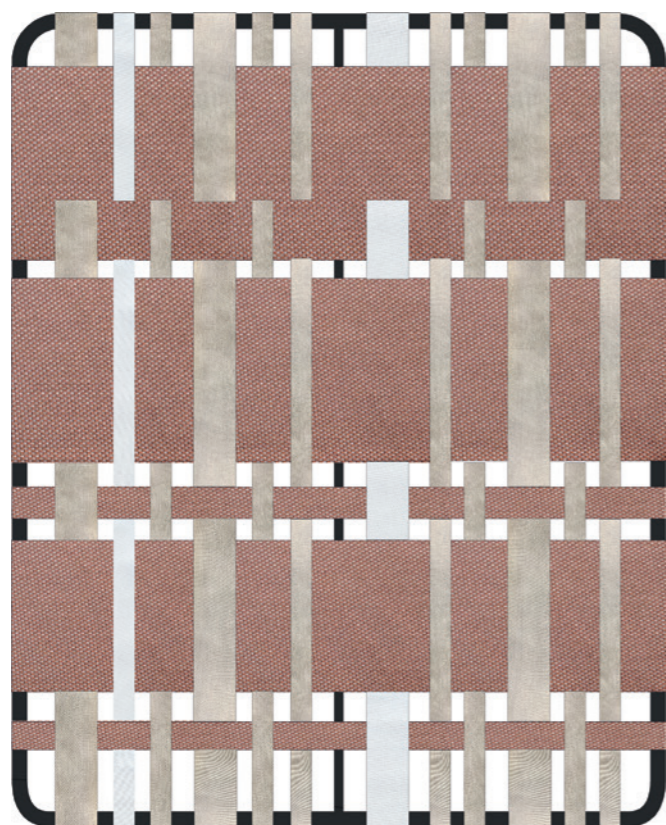
Nicméně, výběr byl ve výsledku zúžený na 7 typů látky od firmy Crevin, protože jsem měla k dispozici pouze zbytkový materiál a jeho barvy se odvíjely od barevnosti nejvíce poptávaných produktů.

Látky mají z každé strany jinou barvu a vzhledem k tomu, že jsem se rozhodla je pro usnadnění výroby nesešítat, chtěla jsem této vlastnosti využít a vytvořit tak kompozice, které budou fungovat oboustranně.

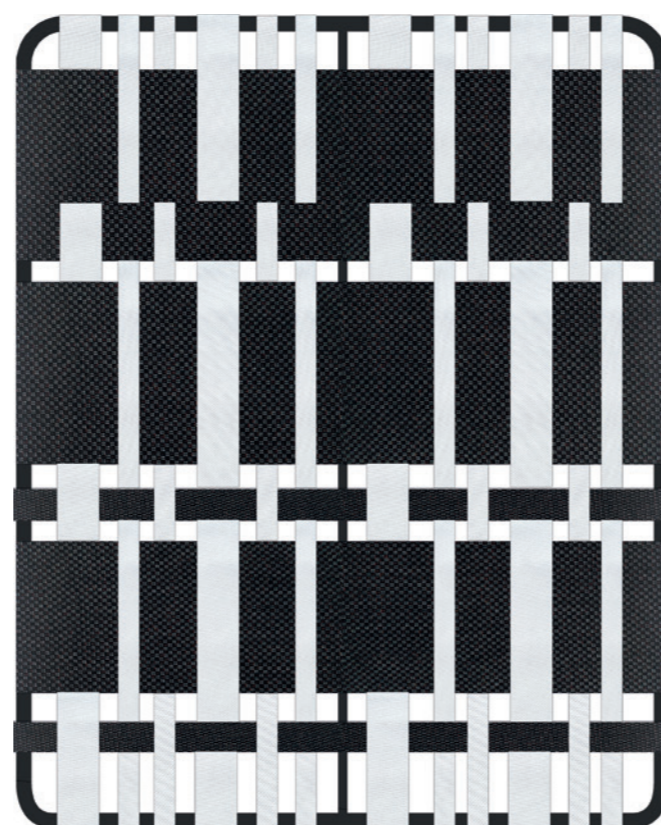
Ke vzniklým kombinacím jsem vybrala lak v antracitové barvě, která je mezi zákazníky nejvíce poptávaná a navíc působí elegantně.



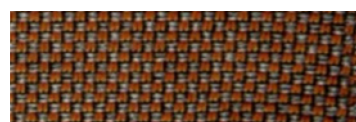
Balearica výplet



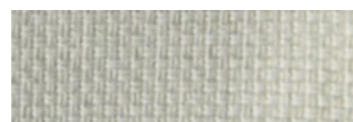
vnější strana



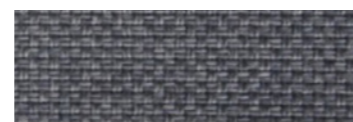
vnitřní strana



oranžová



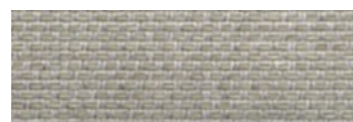
bílá



šedá



světle oranžová



písková



hnědošedá



světle zelená

U výběru konečné varianty jsem přihlížela i k množství zbylých látek, ze kterých bylo nejvíce tmavě oranžové, šedé a pískové. Vytvořila jsem tak teplou kombinaci, která si hraje s kontrastem vnitřní a vnější strany objektu. Široké horizontální pruhy skládají celou kompozici a vytváří intimní prostor za paravánem.



závěr

Výsledný produkt může vzhledem k předpokládanému rozsahu a tématu diplomové práce působit jednoduše, nicméně si myslím, že i přesto jak proces jeho vzniku, tak jeho finální podoba přinesly obohacení pro obě strany, jak pro firmu, tak pro mě jako designera a zároveň splnil veškeré požadavky, které byly na začátku stanoveny. Byla dodržena podmínka lehké a levné výroby, mobility prvku, jeho modulárnosti a stability. Navíc se na produktu uplatní zbytkové textilní materiály, pro které firma zatím neměla žádné další využití.

Určitě se zde nabízí prostor pro další experimentování s výpletem nebo prostřihávaným potahem. Finální model tedy nemusí být jedinou nabízenou variantou. Krom barevnosti by si podle účelu mohl zákazník navolit i transparentnost prvku. To vše potom závisí na konečném rozhodnutí firmy a jejího marketingového oddělení.

citace

obrazové zdroje

- 06/07** Kolekce • Todus. Todus [online]. Dostupné z: <https://www.todus.cz/cs/kategorie/2-kolekce>.
- 08** Casa Japonesa: confira 16 características surpreendentes!. Viva Decora. Ideias para decoração e design de interiores: cozinha, banheiro, quarto e sala [online]. Copyright © Copyright [cit. 24.04.2021]. Dostupné z: <https://www.vivadecora.com.br/pro/arquitetura/casa-japonesa/>.
Jesuit | mbwfurniture. mbwfurniture [online]. Dostupné z: <https://mbwfurniture.wordpress.com/tag/jesuit/>.
- 09** Femmes au Jardin. TOREYA FREY [online]. Dostupné z: <http://www.toreafrey.com/homepage/2011/2/23/femmes-au-jardin.html>.
PARAVENT by Sol LeWitt on artnet. Buy, Sell, and Research Contemporary Art Online: Artnet [online]. Copyright ©2021 Artnet Worldwide Corporation. All rights reserved. [cit. 24.04.2021]. Dostupné z: http://www.artnet.com/artists/sol-lewitt/paravent-Cpl8BVB3CUpMWE0d_rQxmA2.
Paravento - Eileen Gray, 1922 (ried.) - Less is More. Home - Less is More [online]. Copyright © 2021 Less is More . [cit. 24.04.2021]. Dostupné z: <https://less.ismore.it/prodotto/complementi/paravento-eileen-gray-1922-laccato-nero/>.
- 10** MINIMA MORALIA | Biombos By DANTE - Goods And Bads diseño Christophe de la Fontaine. Archiproducts - Furniture, Design and Lighting [online]. Dostupné z: https://www.archiproducts.com/es/productos/dante-goods-and-bads/biombos-de-tela-minima-moralia-biombos_259508
Week of June 22, 2020 - Sight Unseen. Sight Unseen - [online]. Dostupné z: <https://www.sightunseen.com/2020/06/week-of-june-22-2020/>
Separè - Mingardo. Mingardo - Design Artigianale Made in Italy [online]. Copyright © 2020 Mingardo [cit. 24.04.2021]. Dostupné z: <https://www.mingardo.com/separe>
Pareti divisorie anti Covid19: tutte le idee di design. AD Architectural Digest - La tua rivista di arredamento, design e arte [online]. Dostupné z: https://www.ad-italia.it/design/arredamento/complementi-darredo/2020/09/14/pareti-divisorie-design/?refresh_ce=
- 11** Vitra Algue - Galaxus. galaxus.ch – fast alles für fast jede*n [online]. Dostupné z: <https://www.galaxus.ch/de/s14/product/vitra-algue-wanddekoration-5069518>
custom color textile softwall - acoustic room divider - molo. molo - paper furniture design - modern cardboard furniture [online]. Copyright © 2021 molo [cit. 24.04.2021]. Dostupné z: <https://molodesign.com/collections/space-partitions/custom-color-softwall-acoustic-wall/>
Paravent Unpaper by Series Limitees in Screens & Room Dividers. eporta | simple commerce for trade [online]. Dostupné z: <https://www.eporta.com/item/26731/series-limitees/paravent-unpaper/>
benjamin hubert / layer design conceives ‚scale‘ - a modular acoustic partition system. designboom magazine | your first source for architecture, design & art news [online]. Copyright © 2021 [cit. 24.04.2021]. Dostupné z: <https://www.designboom.com/design/benjamin-hubert-layer-design-scale-modular-acoustic-partition-system-12-04-2015/>
Loom Bound by Rive Roshan for sale at Pamono. Pamono - Vintage & Antique Furniture, Lighting & Art [online]. Copyright © 2021 Pamono GmbH. [cit. 24.04.2021]. Dostupné z: <https://www.pamono.eu/loom-bound-by-rive-roshan>
Ronan and Erwan Bouroullec at Galerie Kreo | Dezeen. Dezeen | architecture and design magazine [online]. Copyright © Paul Tahon and R [cit. 24.04.2021]. Dostupné z: <https://www.dezeen.com/2008/02/21/ronan-and-erwan-bouroullec-at-galerie-kreo/>
WING Screens | Space Dividers to Enlarge Small Spaces | RODA. Redirecting to <https://www.rodaonline.com/en> [online]. Dostupné z: <https://www.rodaonline.com/en/collections/wing>
- 12** Shades of Venice. Saba Italia. Dostupné z: <https://sabaitalia.it/prodotto/shades-of-venice/>
Abri - Paola Lenti - Outdoor, Landscapes. Paola Lenti - Italian Furniture, Natural and manmade fibres [online]. Copyright © Paola Lenti srl [cit. 24.04.2021]. Dostupné z: <https://www.paolalenti.it/en/prodotto/abri/> Scacco | Collections | Italian garden furniture: Talenti. Italian garden furniture: Talenti | Outdoor Living [online]. Copyright © Italian garden furniture [cit. 24.04.2021]. Dostupné z: <https://en.talentsrl.com/outdoor-collection/scacco-en/>
Scacco | Collections | Italian garden furniture: Talenti. Italian garden furniture: Talenti | Outdoor Living [online]. Copyright © Italian garden furniture [cit. 24.04.2021]. Dostupné z: <https://en.talentsrl.com/outdoor-collection/scacco-en/>

- 13 Zen Screen | Exteta – EN. Exteta – IT [online]. Copyright © Exteta srl [cit. 24.04.2021]. Dostupné z: <https://www.exteta.it/en/zen-screen/>
 Sticks Collections - Our collection - Extremis. Redirecting to /en/ [online]. Dostupné z: <https://www.extremis.com/en/collections/sticks>
 Clostra | Ethimo. Object moved [online]. Copyright © 2021 Ethimo [cit. 24.04.2021]. Dostupné z: <https://www.ethimo.com/en/collection/clostra>
 Gradient – Plust. Plust – Plust Collection di Euro3plast: vasi di design, arredo, illuminazione [online]. Dostupné z: <https://www.plust.it/en/products/gradient/>
 Archivi Products | EMU. Arredamento esterno di design | EMU [online]. Copyright ©2018 EMU Group S.p.A., tutti i diritti riservati. [cit. 24.04.2021]. Dostupné z: <https://www.emu.it/en/collezione/ficus-en/>
 Collection - De Castelli. De Castelli - Il metallo si fa arredo, superficie, progetto. [online]. Dostupné z: <https://www.decastelli.com/en/collection/>
 Garden partition By Kettal. Archiproducts - Furniture, Design and Lighting [online]. Dostupné z: https://www.archiproducts.com/en/products/kettal/aluminium-garden-partition-garden-partition_26031
 Gro planter - Nola. Nola [online]. Copyright © 2021 Nola Industrier AB. [cit. 24.04.2021]. Dostupné z: <https://nola.se/en/products/gro-planteringskarl/>
 Pop | Vestre. Vestre | Creating caring meeting places. [online]. Dostupné z: <https://vestre.com/products/pop>
- 16 Nodi | Tribù. Welcome to Tribù outdoor furniture | exclusive, high-end furniture [online]. Dostupné z: <https://www.tribu.com/en/collections/nodi>
 Kettal | Living. 301 Moved Permanently [online]. Copyright © 2021 Kettal, SL. All rights reserved. [cit. 16.05.2021]. Dostupné z: <https://kettal.com/living/en/>
- 17 Moroso. Moroso | Cradle [online]. Dostupné z: <https://www.moroso.it/prodotti/cradle-2/?lang=en>
 Space dipped shirts | Nendo. Nendo [online]. Dostupné z: <http://www.nendo.jp/en/works/space-dipped-shirts-2/>
 Kvadrat - Maharam. Kvadrat - Maharam [online]. Dostupné z: <http://www.kvadratmaharam.com/doshi-levien-unveil-first-curtain-textile-collection-for-kvadrat>
- 19 Access denied. Access denied [online]. Dostupné z: <https://casadesigngroup.com/collections/home-accessories/rive-roshan>
 Bouroullec brothers' glass panel collection is called Oblique and Chevron. Dezeen | architecture and design magazine [online]. Dostupné z: <https://www.dezeen.com/2019/06/17/oblique-chevron-glass-bouroullec-design/>
 Tint silk room dividers by Kristine Five Melvær. Dezeen | architecture and design magazine [online]. Dostupné z: <https://www.dezeen.com/2012/09/06/tint-room-dividers-by-kristine-five-melvaer/>
- 20 Quickly found & obvious references | quarantine. Blogserver KU Leuven [online]. Dostupné z: <https://blog.associatie.kuleuven.be/quarantine/quickly-found-obvious-references/>
 Le artiste 13. Artiste pop e performers - Arte Svelata. Arte Svelata - Blog di Giuseppe Nifosi [online]. Dostupné z: <https://www.artesvelata.it/artiste-pop-performers/>
 2 minuti Telegram: Tuluks taevas | Telegram. Telegram | Lābipaistev meedia [online]. Dostupné z: <https://www.telegram.ee/nwo/2-minuti-telegram-tuluks-taevas>

textové zdroje

- 1 Todus story • Todus. Todus [online]. Dostupné z: <https://www.todus.cz/cs/todus-story>
- 2 Historie paravanu a zástěh do interiéru - tapetuju.cz. 3D tapety vliesové i samolepící tapety na zed! - tapetuju.cz [online]. Dostupné z: <https://tapetuju.cz/obsah/5-Historie-paravanu>
- 3 History of Furniture: Folding Screen | mbwfurniture. mbwfurniture [online]. Dostupné z: <https://mbwfurniture.wordpress.com/2012/05/22/history-of-furniture-folding-screen/>

