

The refreshed Vinoř Čerstvá Vinoř

Krajinářský ateliér bakalářský
malé měřítko AT3K

Zimní semestr 2020 - 2021

Ateliér Rehwaldt



OBSAH

I.	Úvod		s. 4 - 5
II.	Analýza	Širší vztahy	s. 6 - 7
		Geografie a topografie	s. 8 - 9
		Historie a Mariapoli	s. 10 - 11
III.	Koncept		s. 12 - 15
IV.	Půdorys		s. 16 - 17
V.	Řezy		s. 18 - 19
VI.	Návrh	Sad a bosket	s. 20 - 23
		Hřiště a plac před Normou	s. 24 - 25
		Náměstí a kavárna	s. 26 - 27
		Trhy a odpočinkový kopec	s. 28 - 29
		Zahrada Mariapoli	s. 30 - 31
VII.	Mobiliář		s. 32 - 33
VIII.	Model		s. 34 - 37

I.



zelené plochy
green spaces

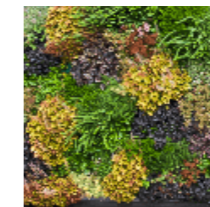
Úvod

Můj projekt reaguje na vzhled Vnoře z 60. let 20. století. Na místě, kde nyní stojí Norma se nacházel sad, pokusila jsem se o jeho obnovu v současné Vnoři. Je situovaný vedle školy a jeho součástí je venkovní třída. V sadu se nachází ovocné stromy jako jsou jabloně, hrušně, blumy a broskve, dále je doplněn neplodícími verzemi stejných druhů. Území u Mariapoli (hotel pod římskokatolickou církví) je rozděleno na 5 sektorů - soukromá zahrada Mariapoli s lesíkem, dětské hřiště, bosket, který reaguje na sad, sad samotný a zpevněné náměstí s vodními prvky. Část u Normy je doplněno místem pro trhy, je umístěno na bývalém parkovišti a vede z něj cesta z kopce dolů ke skleněné kavárně, která je přistavěná k zadní části Normy. Před Normou se nachází příjemný plácek pro příjemnější čekání na autobus, počítám zde s umístěním pražských židlí. Pro zlepšení vzhledu obchodu je použita zelená stěna po dvou stranách budovy.

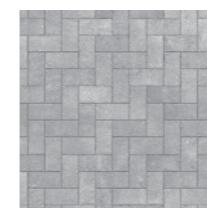
My project is reacting to old look of Vnoř from the 60. of 20th century. On the place of now standing Norma was an orchard, which I wanted to recreate to present look of this place. It is situated close to school and it has outside classroom included. Orchard counts with fruit trees, such as apple trees, pears, plums and peaches and it's completed with non - fruited trees of same kinds. Mariapoli (Christian hotel) part of the area is divided to 5 sectors - Mariapoli private garden with foresty part, playground for children, bosquet, which is reacting to the orchard, orchard itself and paved square with water elements. Part of the area around Norma has new space for markets, which is placed on an old place parking lot and it leads a path down the little hill to the glass cafe, which is connected to backside of Norma. In front of shop is cozy place to stay while waiting for the bus and it count with placing Prague chairs there. To improve the look of this building, Norma has a green wall connected to two sides of it.



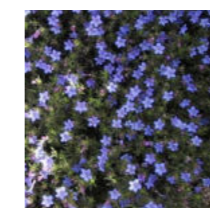
mlat
hoggin



zelená stěna
green wall



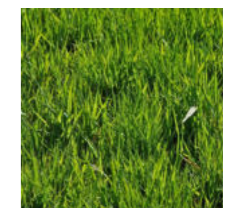
dlažba
tiles



Barvínkový
pokryv
Vinca ground
covering

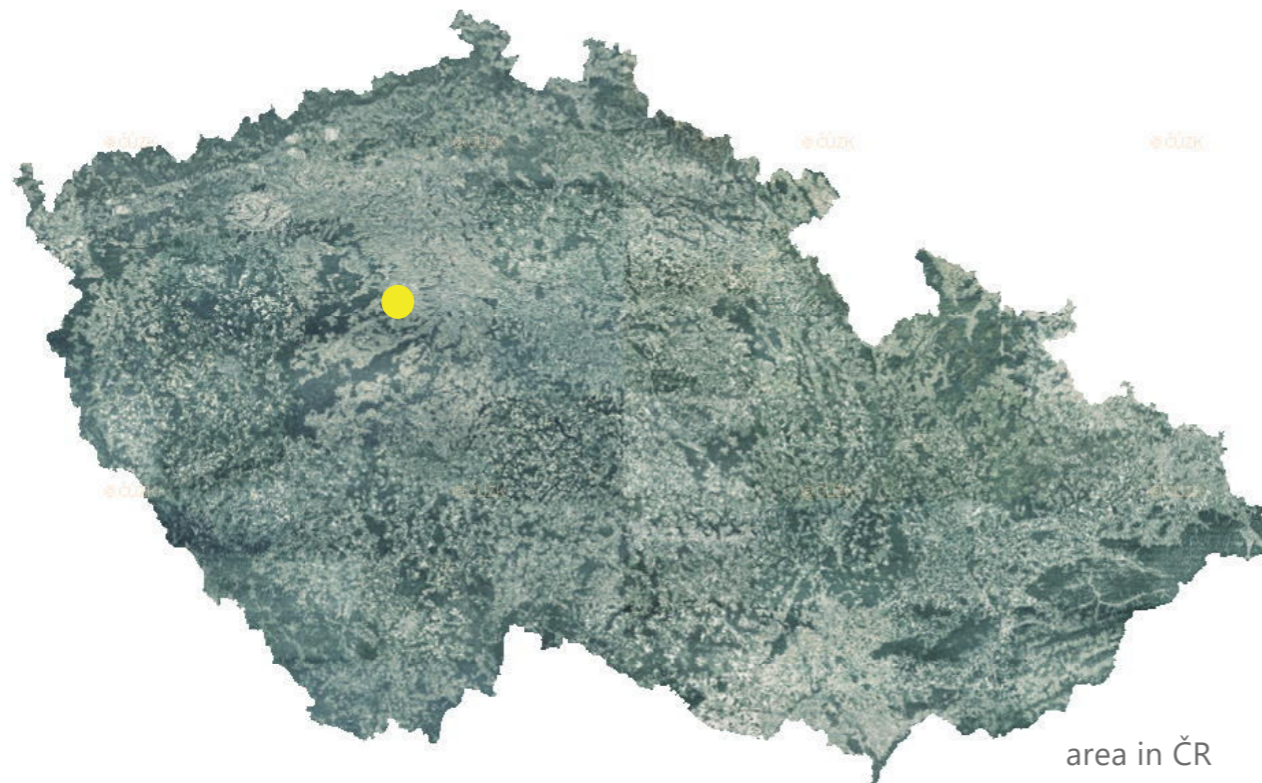


beton
concrete



trávník
lawn

II.



Širší vztahy Wider connections

rozloha - 599,99 ha
 počet obyvatelů - 4071 (1.1.2019)
 památky - kostel, Vínohrský zámek, poutní cesta - 5 kaplíček
 přírodní památky - Vínohrský park - přírodní rezervace, Lípa srdčitá - národní strom na Vínohrském náměstí, kaskáda sedmi rybníků propojených Vínohrským potokem
 Římskokatolická církev vlastní tři čtvrtiny území

area - 599,99 ha
 residents - 4071 (1.1.2019)
 monuments - church, Vínohr castle, pilgrimage route - 5 little chapels
 natural monuments - Vínohr park - nature reserve, Tilia cordata national tree on Vínohrské náměstí, 7 ponds in cascade connected with Vínohr stream
 Roman Catholic Church owns three quarters of city part land

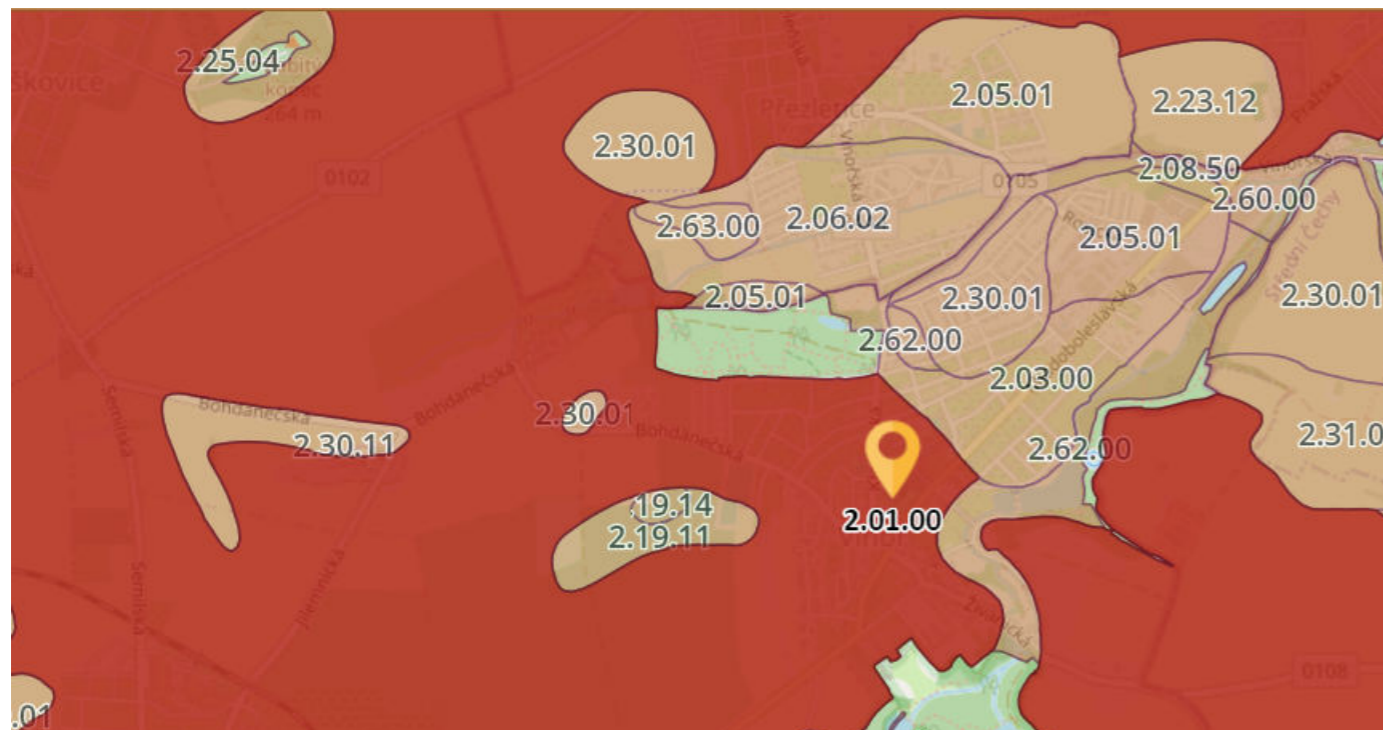
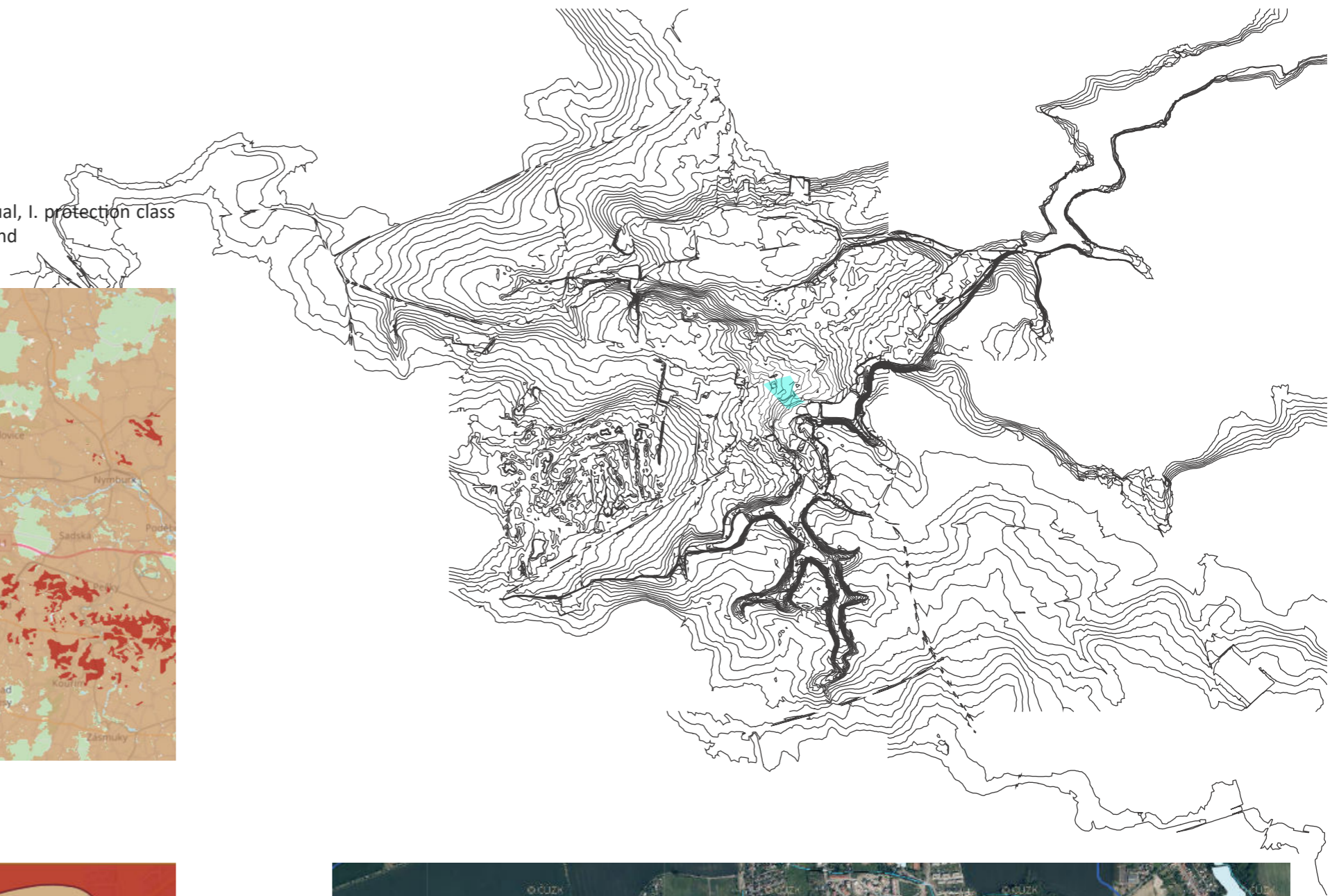
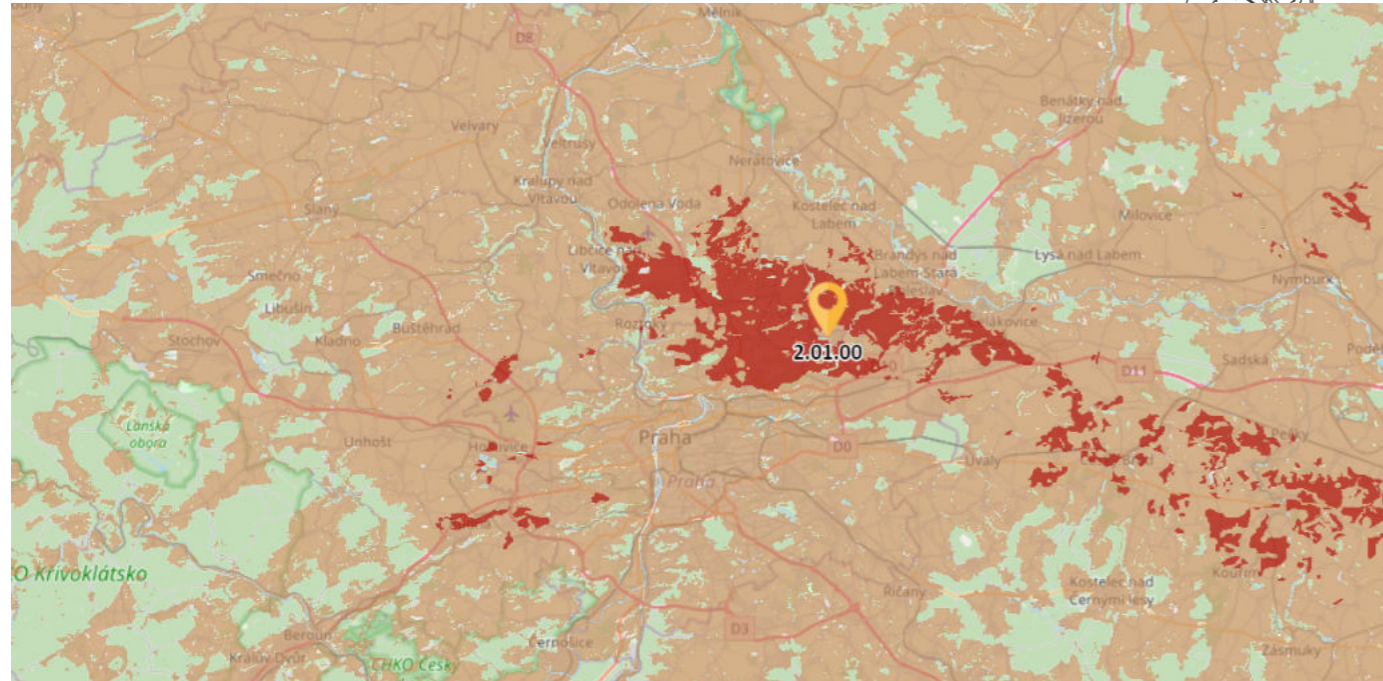


Geografie a topografie

Gegraphy and topography

2.01.00
půdní kompozice je černozem, I. třídy půdního fondu - vysoce produktivní půda

2.01.00
"black earth" soil composition, equal, I. protection class of the soil fund - very productive land



Historie

První zmínky o vsi - rok 1088 - král Vratislav II.
→ ves existovala již před rokem 1088
Ves Vnoř je propojena se vsí Ctěnice
Nejstarší budovou je kostel Povýšení svatého Kříže
→ Gotický → 18. století - barokní rekonstrukce
Hřbitov býval kolem kostela do roku 1805 - od té doby zde zbyla pouze kostnice.
Ves byla připojena k Praze v roce 1974

First written notes about village - year 1088 - king Vratislav II.
→ village existed before year 1088
Village Vnoř is connected with village Ctěnice
Oldest building in this village is church dedicated to the Exaltation of the Holy Cross
→ Gothic → 18. century - baroque reconstruction
Cemetery used to be around the church till 1805 - since then only ossuary left on this place.
Village was connected to Prague in 1974



Mariapoli

registered as church hotel
for families/conference place
building since 2002 - Ing. Jindřich Synek

in 2003 was building of Mariapoli nominated
“Grand Prix” award

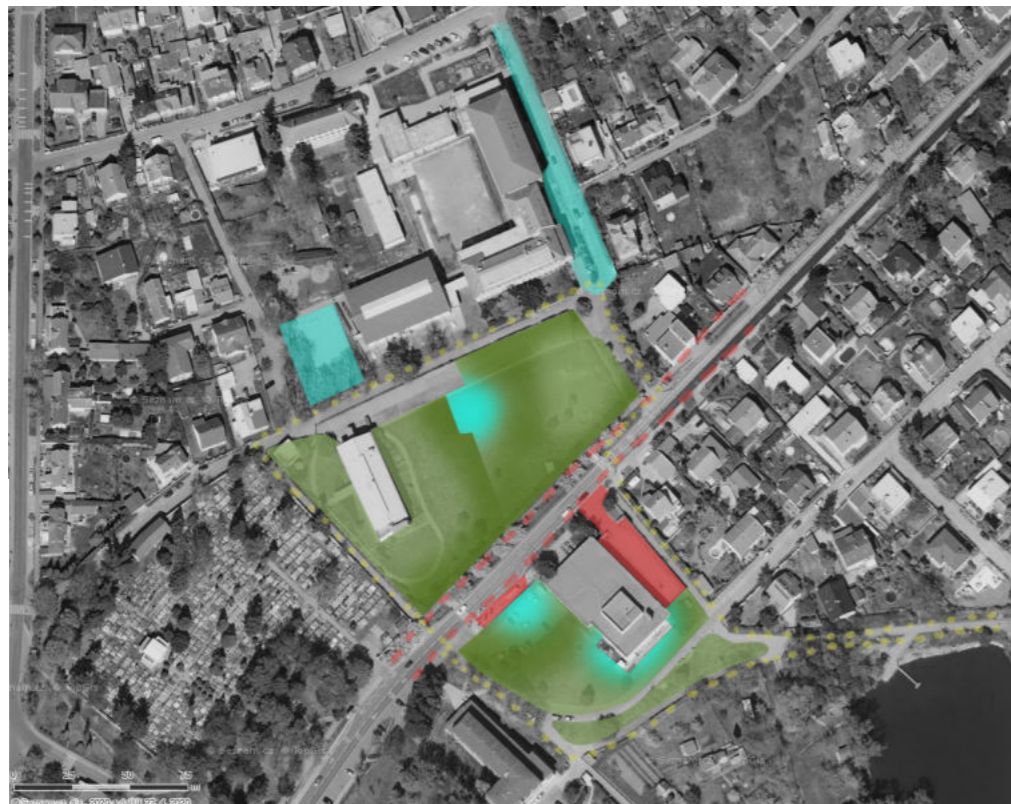
registered as church hotel
for families/conference place
building since 2002 - Ing. Jindřich Synek

in 2003 was building of Mariapoli nominated “Grand Prix” award



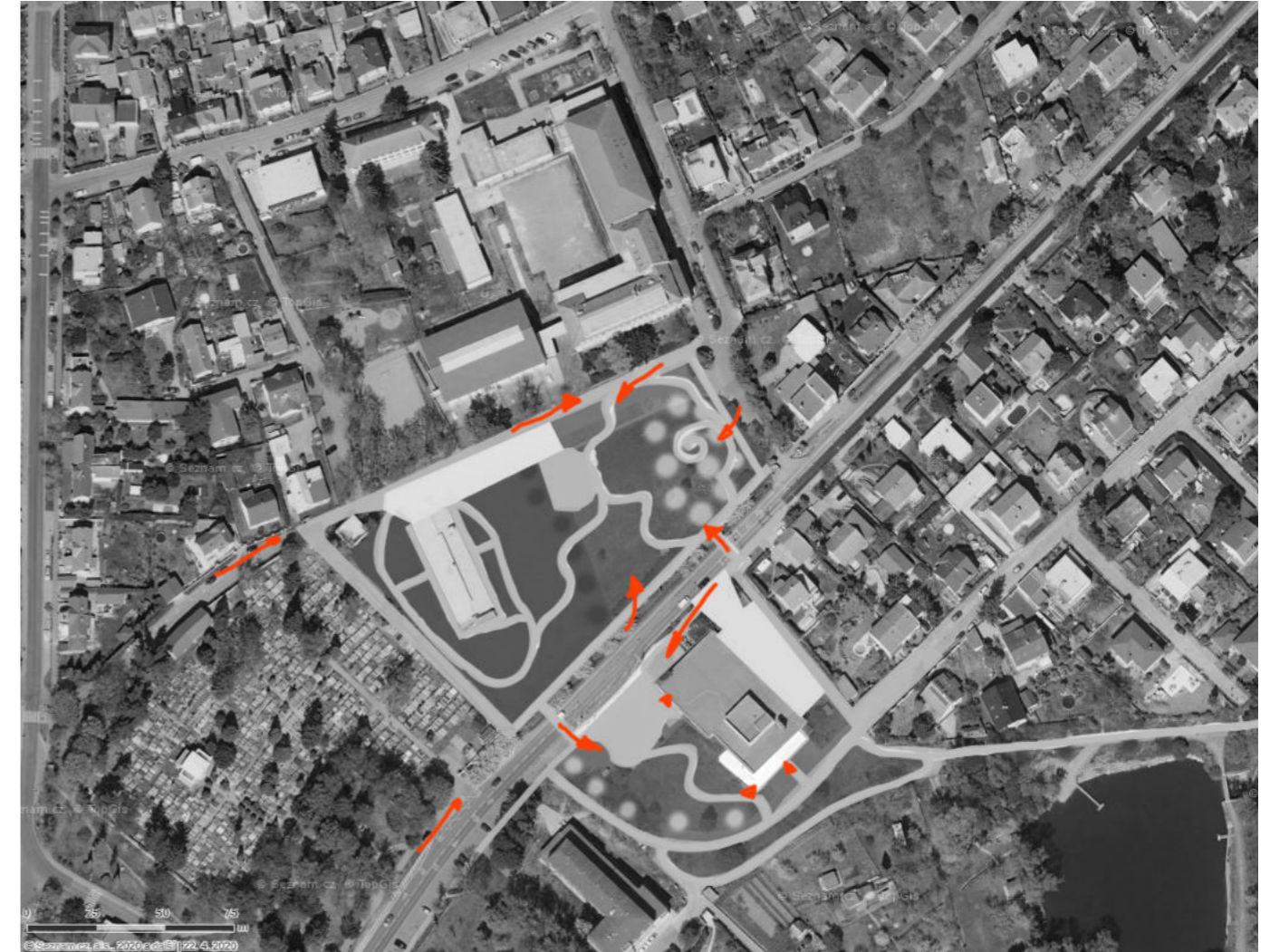
III.

Giving the space more than plain meadow.



- CALM ZONE
- less CALM ZONE
- BUSY/ACTIVE ZONE
- BUSY/DISTRACTIVE ZONE
- ZERO ZONE
- BOARDERS

Back to history, but to the future



Mariapoli parking place - less cars, parking place for school
 Memorial - make it more visible, different surface?
 Place in front of school - turning point for cars (parents), safer for pedestrians

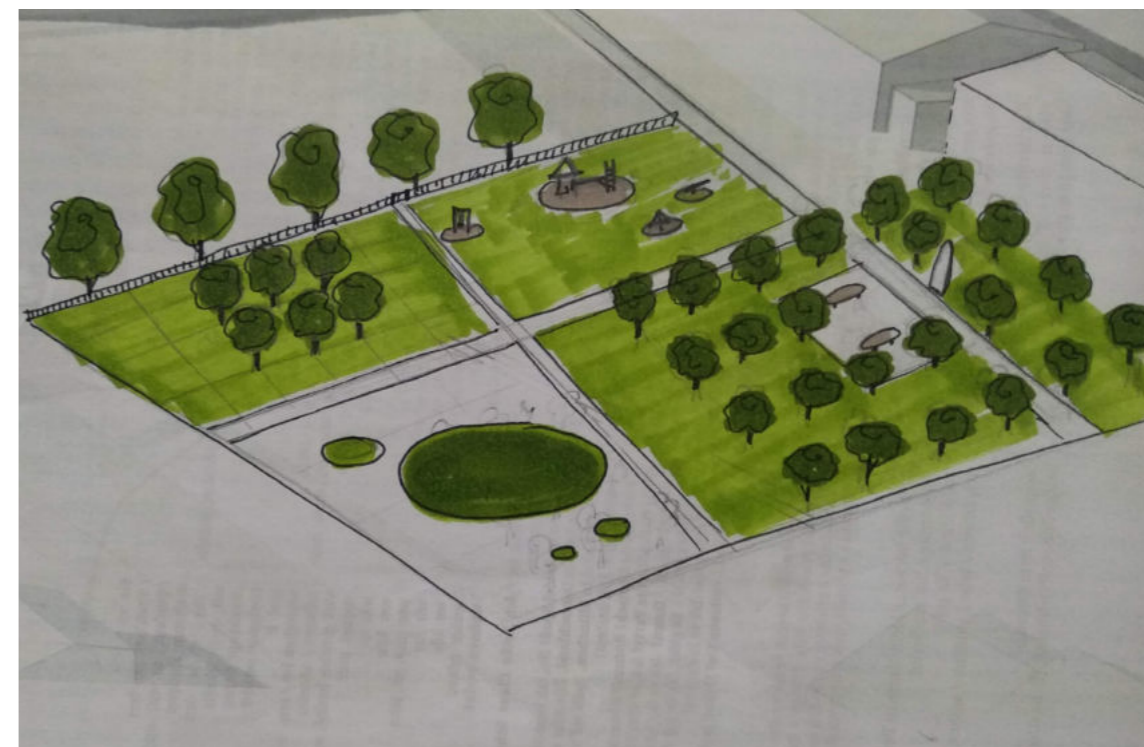
Design - some kind of construction, design of furniture to connect places

Mariapoli parking place - less cars, parking place for school
 Memorial - make it more visible, different surface?
 Place in front of school - turning point for cars (parents), safer for pedestrians

Design - some kind of construction, design of furniture to connect places



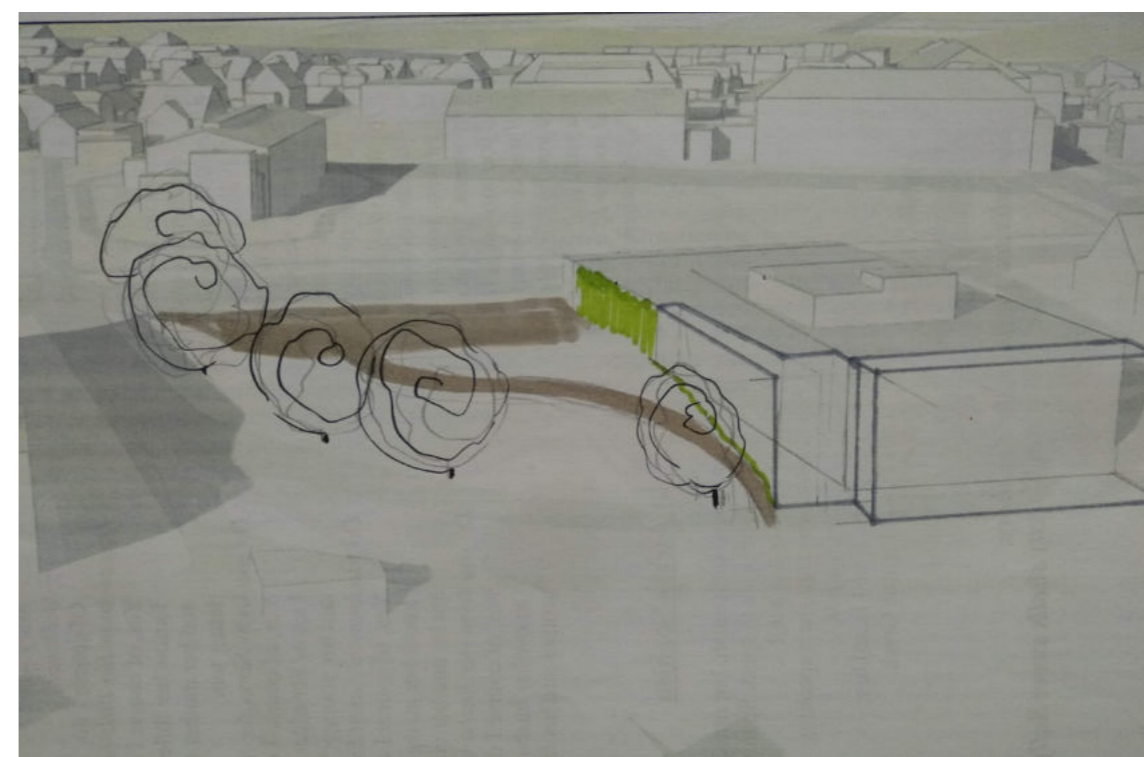
trhy před Normou - market place



prostor u Mariapoli - area near Mariapoli









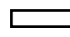


dětské hřiště - playground



kopec vedle Normy s kavárou
- a hill next to the Norma with
cafe

IV.

-  budovy buildings
-  silnice roads
-  chodníky paths
-  trávniky lawns
-  mlat hoggin
-  *Vinca* půdní pokryv *Vinca* ground cover
-  letničkový půdní pokryv annual ground cover
-  krychlové žisle box chairs
-  mlhový rozprašovač fog sprayer
-  tržní domky market house
-  lavičky benches

- Vegetace
- Malus domestica* 'Rubin'
 - Malus floribunda*
 - Pyrus communis* 'Diana'
 - Prunus persica* 'Redheaven'
 - Prunus domestica* subsp. *italica*
 - Prunus avium*
 - Prunus padus*
 - Acer pseudoplatanus*
 - Pinus nigra*
 - Tilia cordata*
 - Populus tremula*
 - Vinca minor*
 - annual meadow mixture

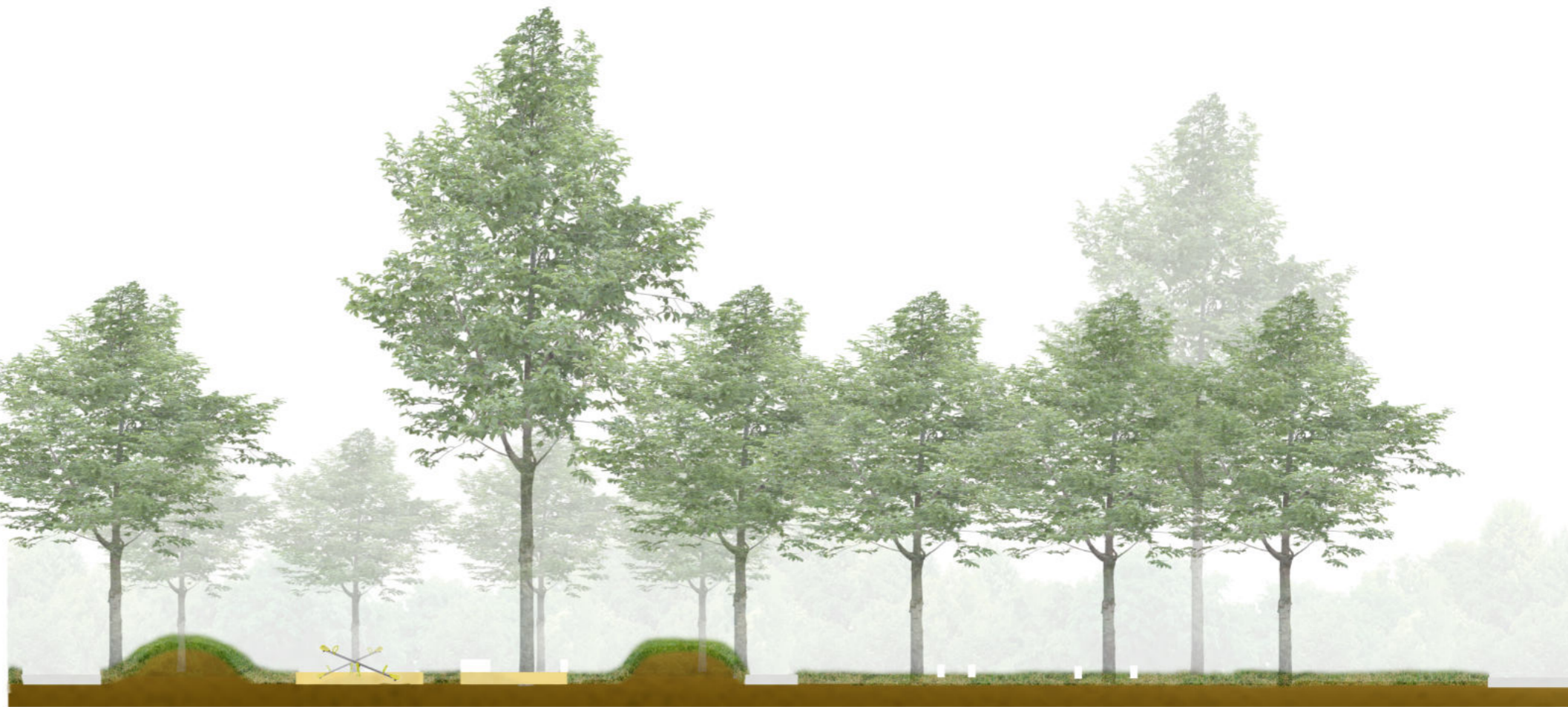


1:1000



V.

Řez A -A'



Řez B -B'

VI.

Sad a Bosket

Sad byl na území Vinoře v 60. letech 20. století. V mém návrhu je posunutý na druhou stranu hlavní silnice Mladoboleslavská, konkrétně ke škole. Jedná se o 18 stromů v přímých řadách tvořících obdélník. V tomto útvaru je vyříznutý prostor, do kterého je vsazena mlatová venkovní třída. Mobiliářem jsou dvě křídlové tabule a kostky zasazené ve vyhloubené drážce, tedy mají možnost posunu, který tak zajistí posazení žáků, tak aby nejlépe viděli a slyšeli. V sadu je také umístěna socha Jana Husa. Počet plodících stromů je druhově rozdělený tak, aby kvetly a plodily v různých měsících. O sběr plodů se může starat veřejnost, ale především žáci školy v rámci výuky. Bosket navazuje na vzhled sadu, jedná se o 3 ovocné stromy a 3 stromy okrasné, dále svým rastrem vplývá do lesíka. Na tomto místě jsou poházené stejné sedací kostky, ovšem bez pohybu.

The orchard was in the area of Vinoř in 60 of the 20th century. In my project the orchard moved to the other side of main road Mladoboleslavská, near to school property. It shows as rectangle of 18 trees in strict lines. There is a hoggin outside classroom cut in this tree shape. We can find here two blackboards and sitting boxes with grooves to kids that could make it move and improve their vision and hearing. There is also a statue of Jan Hus situated in the orchard. The number of fruit trees is chosen for times of blooming and maturation of fruit in different months. Fruit collection is for everyone, especially for school kids, who can do it during school time. Bosquet is reacting to the look of an orchard, there are 3 fruit trees and 3 non-fruit trees. It merges to the forest part with its raster. Also in this area we can find sitting boxes, now without movement function.

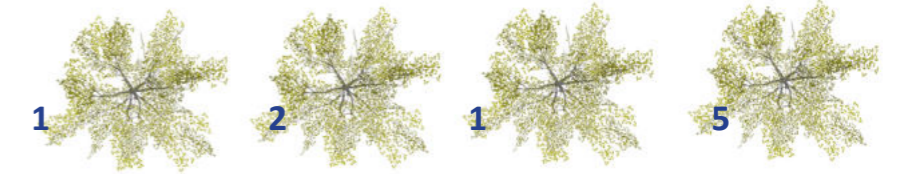




1. *Malus domestica* 'Rubin'


 April - May

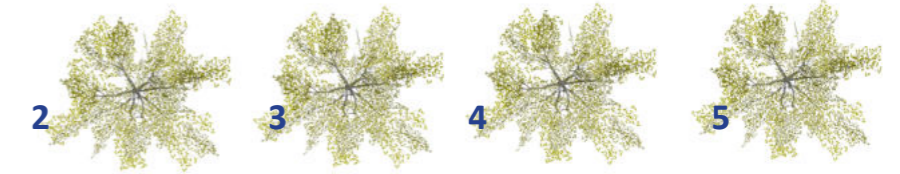
 October



2. *Pyrus communis* 'Diana'

 April - May

 August - September



3. *Prunus persica* 'Redheaven'


 May

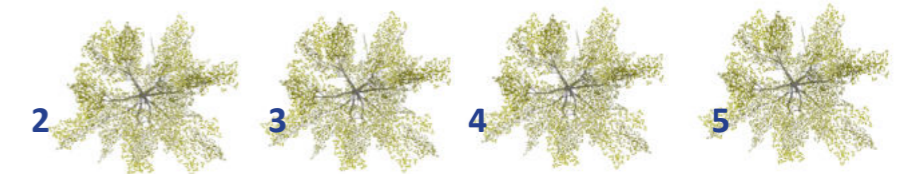
 August



4. *Prunus domestica subsp. italica*

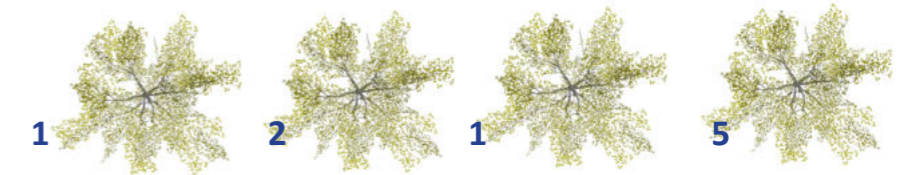
 May

 July - August



5. *Malus floribunda*

 May

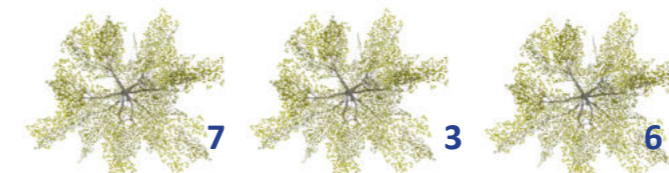


6. *Prunus avium*

 April - May

7. *Prunus padus*

 June



Hřiště

Na dětském hřišti můžeme najít tři mlatové čtverce. Na prvním se nachází hrad ze tří věží s prvky pro lezení a skluzavkou s dopadovou plochou z písku. Na druhém jsou dvě houpačky a třetí s lavičkami slouží pro maminky hlídající své ratolesti. Uprostřed posledního čtverce je vysazený javor klen. Dřeviny jsou v prostoru hřiště umístěny tak, aby poskytovaly stín na co největší ploše po co nejdělsí čas. Po obou stranách hřiště jsou metr a půl vysoké kopečky, které mohou děti využít ke hře a zároveň oddělují hřiště od cest.

Playground is made of three hogging squares. First one has a three tower castle with climbing elements and slide, with an impact area made of sand. The second square includes two teeters and the last one serves for mothers while watching their kids. Acer Pseudoplatanus is planted in the middle of the third square. Trees are situated in space to improve the most shaded spaces during the longest time possible. There are two meter and half high little hills on both sides of the playground. Kids can use them as game elements and they also serve as boarding to paths.



Plac před Normou

Plácek před Normou je oddělen od silnice a chodníku záhony s travinami a jsou zde vysazeny tři stromy. Pod nimi je vytvořeno sezení v podobě pražských židlí. Z druhé strany doplňuje příjemné prostředí zelená stěna Normy. Toto místo slouží především pro příjemnější vyčkávání na autobus.

Space in front of Norma is separated from the road and sidewalk by flowerbeds with high grasses and there are three trees planted. There is sitting space under the trees made by prague chairs. From the other side of this cozy place is the green wall of Norma. This place serves mostly for comfortable time while waiting for the bus.



Náměstí

Na zpevněné ploše náměstí najdeme dvě travnaté plochy v podobě mnohoúhelníků. Na větší z nich je vysazený vysoký javor klen. Po obou nezpevněných plochách jsou poházené sedací kostky a pod stromem jsou tři lavičky. Prostor doplňují mlhové rozstřikovače zabudované do dlažby. Slouží pro letní osvěžení. Tato část náměstí neslouží pouze pro vodní hrátky, ale po vypnutí těchto prvků se zde dají pořádat různé akce a trhy.

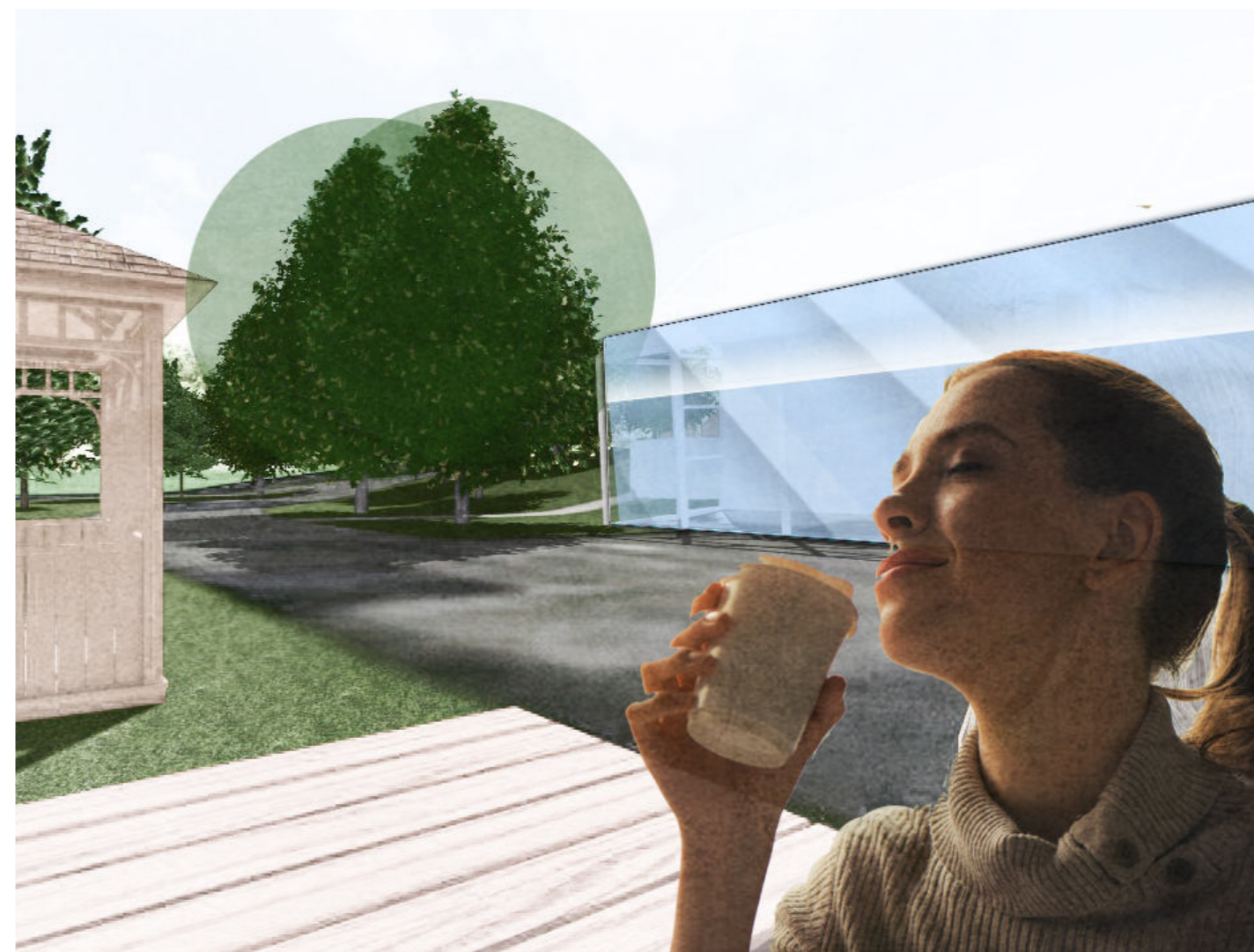
On the paved square we can find two lawns in the shape of a polygon. There is Acer Pseudoplatanus planted in the bigger one. Sitting place is presented by three benches under the tree, or sitting boxes on both lawns. The area is completed by fog sprayers builded in the paved area. They serve for summer refreshment. This part of the square doesn't serve only for water games. Markets or other events while the sprayers are off.



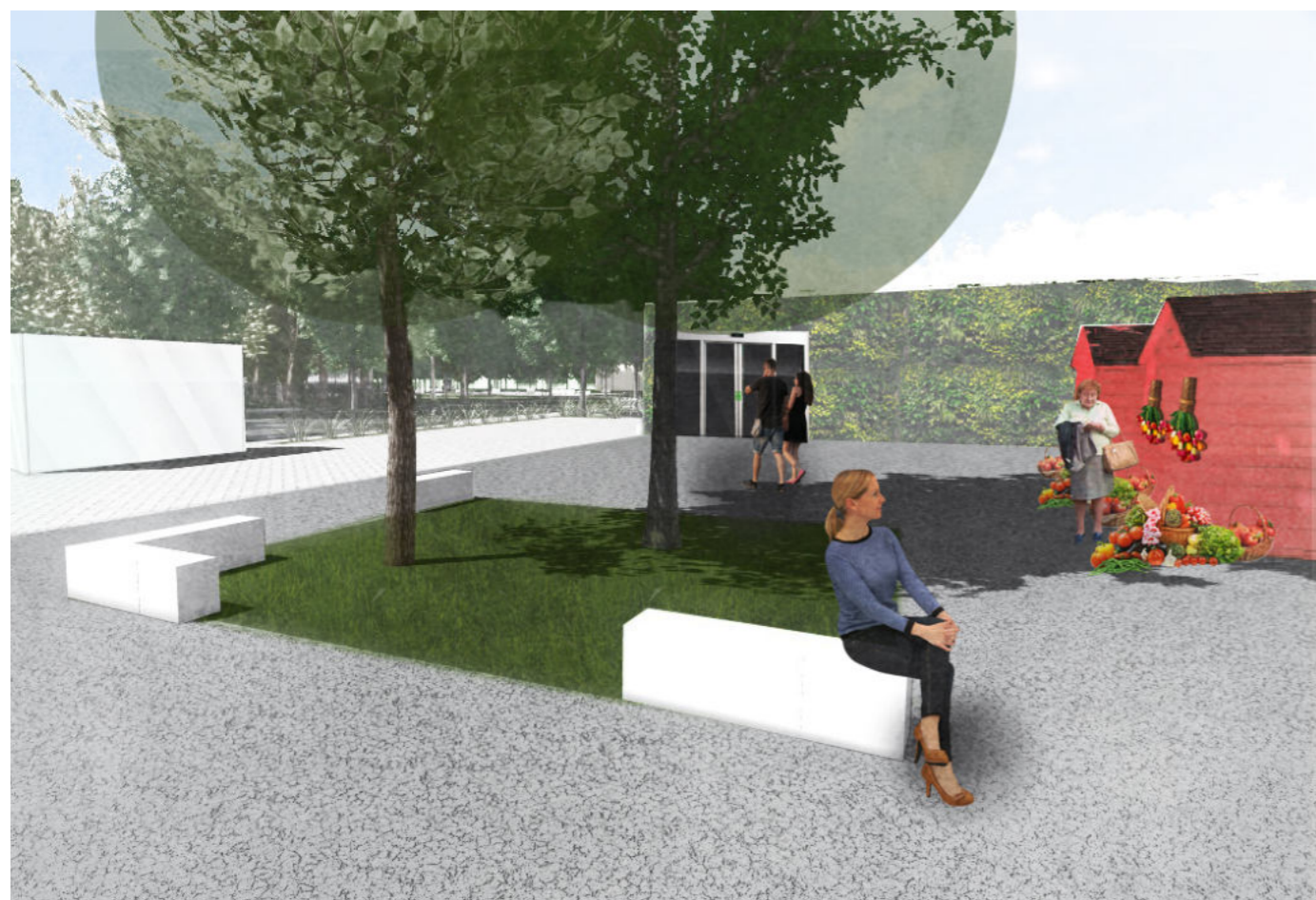
Kavárna

Kavárna je tvořena skleněnými stěnami a je napojena na budovu Normy. Vnitřní prostor není velký, ale je možné využít zelený prostor naproti kavárně, kde jsou umístěny piknikové stoly.

The cafe is made of glass walls and it is connected to the building of Norma. The interior is not big, but it is possible to use green space next to the cafe, where picnic tables are placed.



Místo pro trhy a odpočinkový kopec



Před vchodem do supermarketu Norma se nachází zpevněná plocha, která dřív sloužila jako parkoviště. To bylo přesunuto na vhodnější místo a vznikl tak prostor pro pořádání akcí a především trhů, nejen těch oficiálních. Myšlenkou je možnost pronájmu stánků obyvatelům Víně, kterým se v sezóně urodilo mnoho ovoce či zeleniny a které by rádi prodali svým sousedům. Z tohoto místa vede cesta dolů z kopce směrem k Víněským rybníkům se zastávkou na kávu ve skleněné kavárně. Kopec je určen pro odpočinek na slunci či pod stromy, které jsou po jeho obvodu. Z jedné strany je cloněná zelenou stěnou Normy.

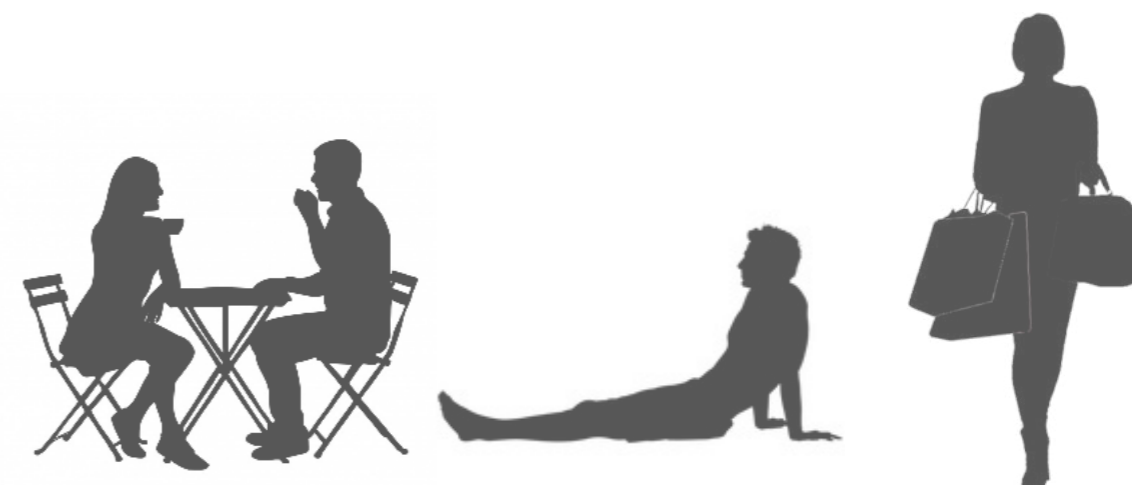
In front of the entrance to supermarket Norma is a paved area which used to serve as a parking lot. It was moved to a preferable place and created an area for better use. Events and markets can be happening here and not even usual markets. The idea is to rent these market houses to residents of Víně who have more vegetables or fruit during the season and who want to sell it to their neighbours. From this area leads a path down the hill to the direction of Víně lakes with stops for coffee or tea in the glass cafe. The hill is determined for relax on the sun or under the trees which are around the area. The space is bordered with a green wall of Norma from one side.



Nové parkoviště - new parking lot



Zelená stěna - green wall

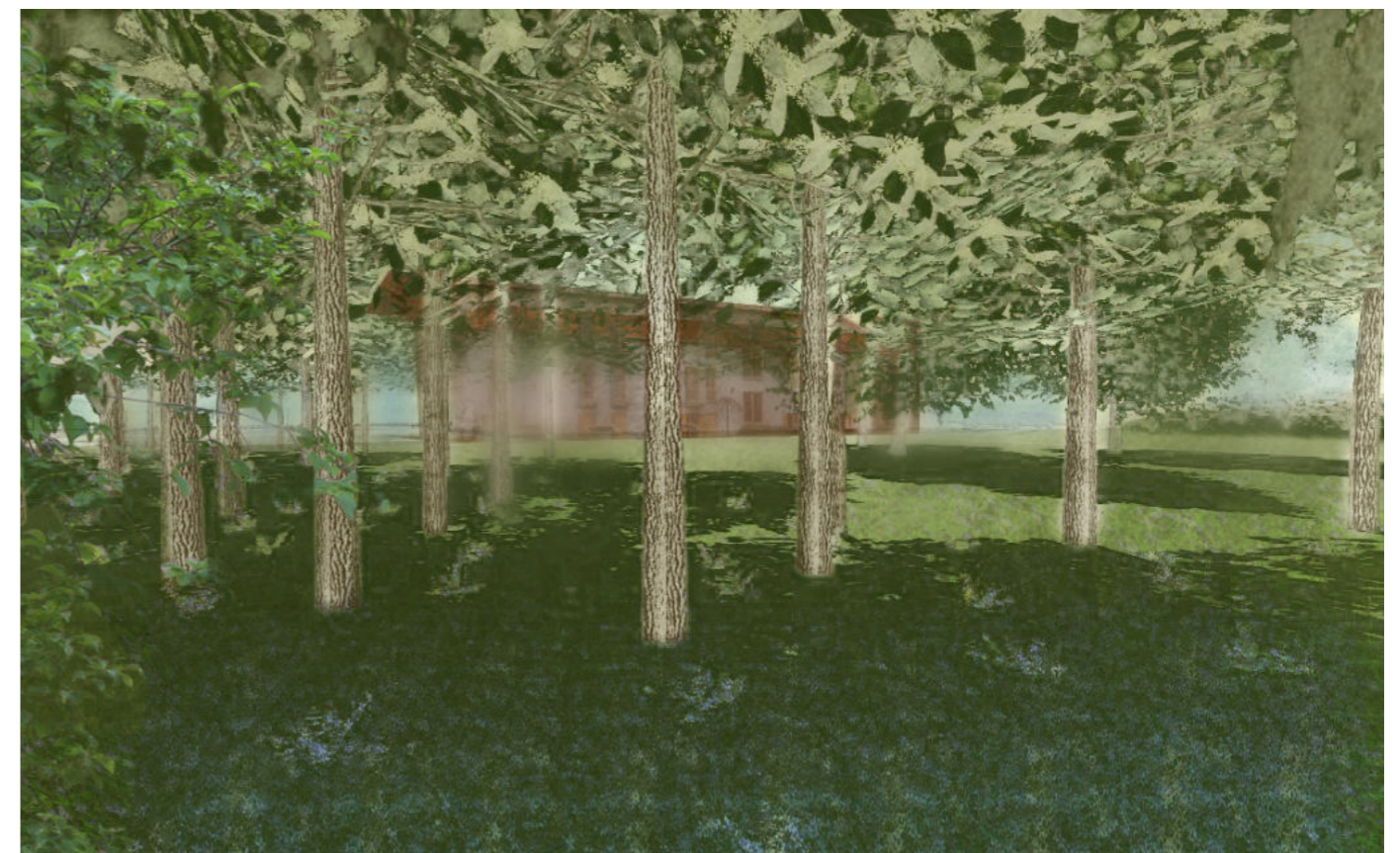


Zahrada Mariapoli

Zahrada Mariapoli je soukromým místem určeným pouze pro hotelové hosty. Zahrada má dvě nálady - otevřenou a uzavřenou - je plně oddělena od dalších čtyř sektorů, ovšem je zde možnost vstupu z neveřejné zahrady do veřejného prostoru uzamykatelnou brankou. Otevřenou náladu prezentuje louka se dvěma soliterními skupinami lip a metr a půl vysokým kopečkem porostlým letničkovou směsí a travinami, tvoří zde vizuální bariéru mezi zahradou a parkovištěm. Druhou náladu navodí lesík, který se rozkládá kolem ohraničení zahrady a rozplývá se na louku, ale i na druhou stranu, kde se mění na bosket. V lesíku je výčet dřevin, jako například Střemcha obecná, Borovice černá, Javor klen a další dřeviny. Podrost lesíka je tvořený Barvínkem menším. Parkoviště Mariapoli bylo upraveno v rámci projektu tak, aby nezabíralo tak velké území jako doposud, ale aby se výrazně nezměnil počet parkovacích míst. Povrchem jsou zde propustné dlaždice.



The private garden of Mariapoli is determined for hotel visitors only. The garden has two moods - open and closed - it is fully separated from the other four sectors, but it is possible to enter the public space from a private garden by gate. The open mood is presented by meadow with two soliter tilia groups and a little hill which is meter and half high and covered with annuals and grasses to make a visual barrier to the parking lot of Mariapoli. The second mood is presented by a little forest situated to the borders of the hotel. It goes from garden to the public space and it connects to the bosquet. There are different kinds of trees in this little forest, such as Prunus padus, Pinus nigra, Acer pseudoplatanus and others. The ground cover of the forest is made of Vinca malus. The parking space of Mariapoli was recreated in this project the way it does not cover that much space as it is now, but it is not changing the capacity much. The ground is covered by permeable tiles.



VII.

Mobiliář



posuvná betonová kostka na sezení
viz. s. 29

moving concrete sitting box



betonová lavička s dřevěnou částí

concrete bench with wooden part



dřevěný piknikový stůl

wooden picnic table

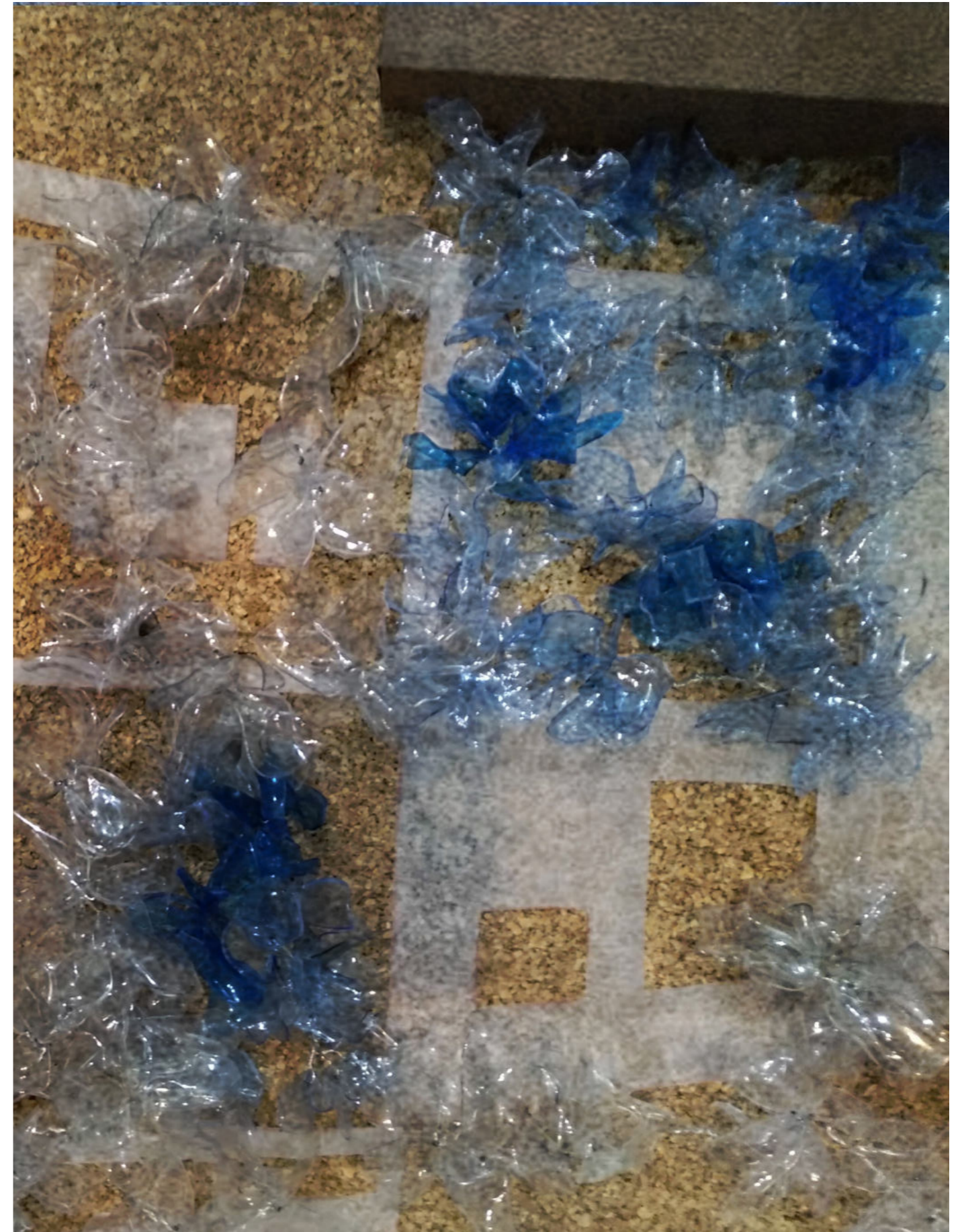


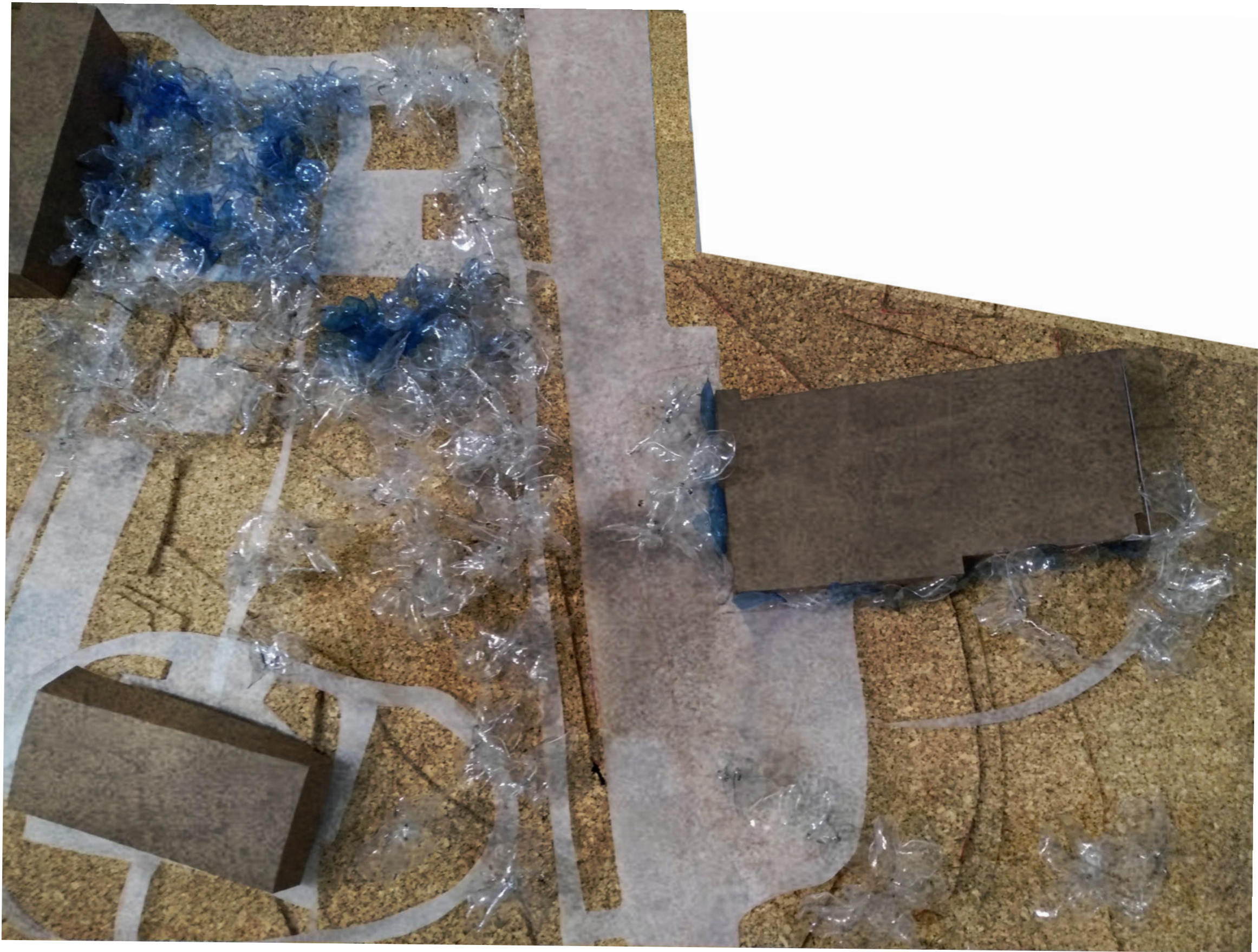
veřejné osvětlení

public lighting

VIII.

Model - 1:250





The Refreshed Vinoř
Zpracování Lenka Černoorská
AT3K - Ateliér Rehwaldt
FA ČVUT - ZS 2020/2021

