

STUDENTSKÝ KAMPUS
LANŠKROUN

Fakulta Architektury
České vysoké učení technické v Praze

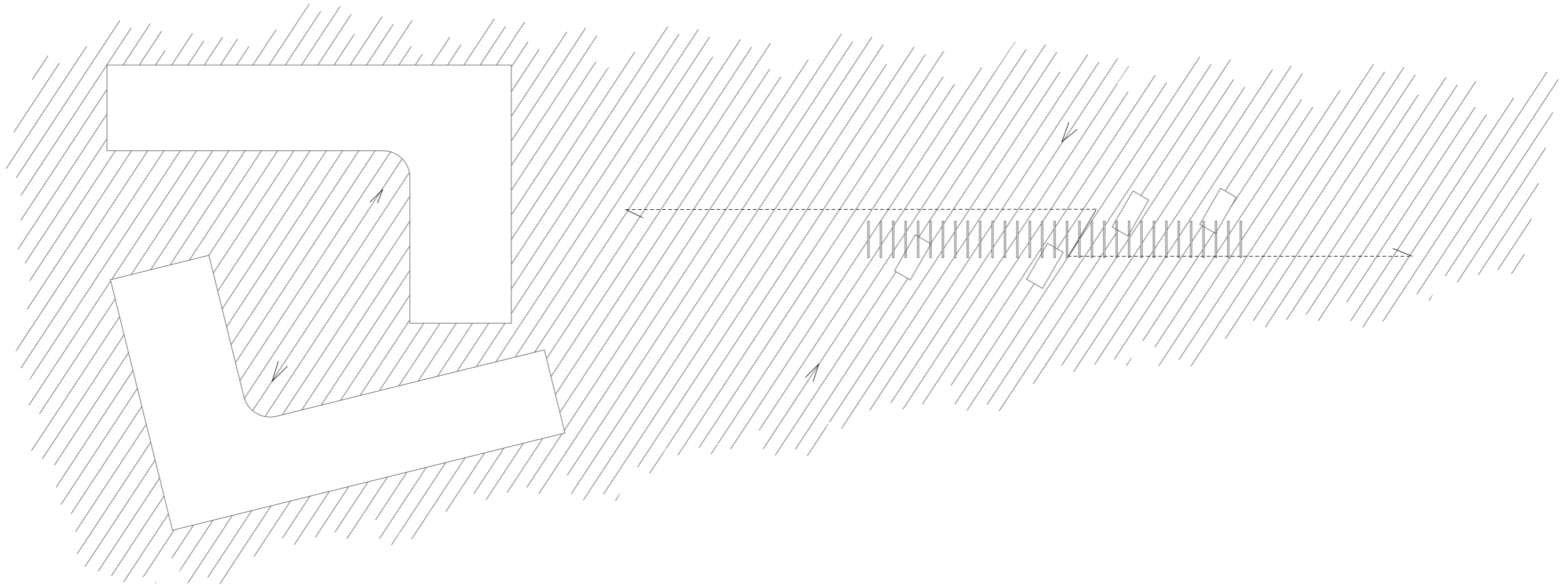
Ústav navrhování II

Autorka: Bc. Michaela Térová

Vedoucí diplomové práce: Ing. arch. Josef Mádr

Odborný asistent: Ing. arch. Štěpán Tomš

LS 2020/2021



OBSAH

PŘEDMLUVA

Zadání a prohlášení
Poděkování

I. ANALYTICKÁ ČÁST

Historie a vývoj ubytovacích zařízení pro studenty
Charakteristika existujících domovů mládeže
Lanškrounské střední školy a jejich potřeby
Analýza možných území
Zvolené území
Grafické přílohy - situace

II. MÍSTO

Analýza
Územní plán
Stávající fotografie

III. STAVEBNÍ PROGRAM, BILANCE

IV. NÁVRH

Koncept a popis návrhu
Vizualizace exteriér
Situace
Půdorysy
Řezopohledy
Materiálové a konstrukční řešení
Fasáda
Veřejný prostor - sportoviště
Vizualizace interiér

V. ZDROJE

České vysoké učení technické v Praze, Fakulta architektury
2/ ZADÁNÍ diplomové práce
Mgr. program navazující

jméno a příjmení: Michaela Těrová
datum narození: 21.9.1994
akademický rok / semestr: LS 2020-2021
obor: Architektura a urbanismus
ústav: Ústav navrhování II
vedoucí diplomové práce: Ing. arch. Josef Mádr
téma diplomové práce: „Studentský kampus“ v Lanškrouně

zadání diplomové práce:

1/ popis zadání projektu a očekávaného cíle řešení

Zadáním diplomové práce je návrh studentského kampusu pro lanškrounské střední školy. Obytný kampus bude doplněn dalšími funkcemi pro společenský a kulturní život studentů s možností využívání pro obyvatele případně návštěvníky města. Cílem řešení je navrhnout všestranně využitelný komplex pro začlenění rozvíjející se lokality do městské struktury.

2/ pro AU/ součástí zadání bude jasně a konkrétně specifikovaný stavební program

Hlavní náplní projektu je bydlení pro studenty středních škol s jídelnou a varnou. Dalšími důležitými aspekty návrhu jsou např. prostory funkce výchovně vzdělávací, jako studovna, či plochy a prostory zájmové a rekreační.

3/ popis závěrečného výsledku, výstupy a měřítka zpracování

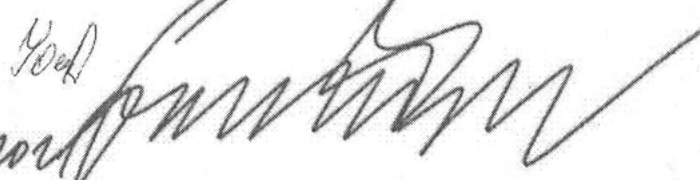
Měřítka situace 1:5 000, 1:500, 1:200
Měřítka půdorysů, řezů a pohledů 1:100
Detaily fasády v měřítku 1:20
Vizualizace exteriér min. 2
Vizualizace interiér min. 2
Textová část

4/ seznam dalších dohodnutých částí projektu

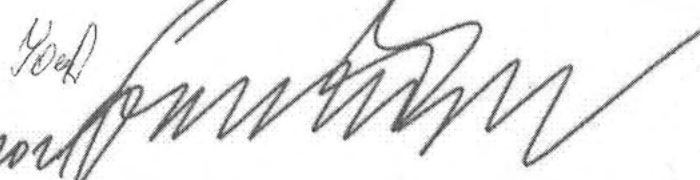
Fyzický model (1:100) eventuelně přehledné 3D zobrazení záměru
2x portfolio A4
2x CD s kompletní výkresovou a textovou částí, fotografie modelu
Plakát (formát min. 2x A1)

Konkrétní zadání stavebního programu a měřítka jednotlivých výkresů mohou být po odsouhlasení vedoucím práce upravena.

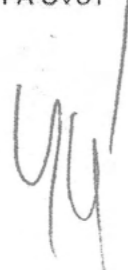
Datum a podpis studenta

24. 2. 2021 


Datum a podpis vedoucího DP

24. 2. 2021 

Datum a podpis děkana FA ČVUT

01-03-2021 

registrováno studijním oddělením dne

14. 2. 21 

ČESKÉ VYSOKÉ UČENÍ TECHNICKÉ V PRAZE
FAKULTA ARCHITEKTURY

AUTOR, DIPLOMANT: Bc. Michaela Těrová
AR 2020/2021, LS

NÁZEV DIPLOMOVÉ PRÁCE:

(ČJ) STUDENTSKÝ KAMPUS V LANŠKROUNĚ

(AJ) STUDENT CAMPUS LANŠKROUN

JAZYK PRÁCE:

Vedoucí práce: Ing. Arch. Josef Mádr **Ústav: 15128/ ÚSTAV NAVRHOVÁNÍ II**
Oponent práce: Ing. Arch. Oldřich Bittner

Klíčová slova (česká): Studentský kampus, studentské bydlení, domov mládeže, Lanškroun, veřejné sportoviště

Anotace (česká): Předmět mé diplomové práce je návrh studentského kampusu, nebo-li bydlení pro studenty středních škol v Lanškrouně. Jedná se o pozemek na okraji města v těsné blízkosti se zástavbou rodinných domů. Součástí ubytování pro studenty je také návrh jídelny a kvalitního veřejného venkovního prostoru se sportovištěm.

Anotace (anglická): The topic of my diploma thesis is a project of a student campus - housing for high school students in Lanškroun. This site is located on the outskirts of the city in close proximity to the development of houses. Part of the accommodation for students is also the design of a dining room and quality public outdoor space with a sports field.

Prohlášení autora

Prohlašuji, že jsem předloženou diplomovou práci vypracoval samostatně a že jsem uvedl veškeré použité informační zdroje v souladu s „Metodickým pokynem o etické přípravě vysokoškolských závěrečných prací.“

V Praze dne 21. 5. 2021

podpis autora-diplomanta

PODĚKOVÁNÍ

Tímto bych chtěla poděkovat za vždy věcnou a přínosnou odbornou konzultaci během téměř celého studia panu Ing. arch. Josefu Mádrovi a panu Ing. arch. Štěpánovi Tomšovi.

Děkuji za možnost navrhovat studentské projekty právě do města Lanškrouna, a také děkuji za aktivní spolupráci panu starostovi

Mgr. Radimovi Vetchému a panu architektovi Oldřichu Bittnerovi. Děkuji za odbornou konzultaci dopravního řešení panu Ing. Michalovi Uhlíkovi, Ph.D. z ČVUT fakulty stavební.

Děkuji celé rodině, přítelovi a dlouholetým kamarádům za jejich podporu, kterou mi dávali během celého studia. Děkuji všem přátelům, které jsem na škole potkala, a se kterými jsme se vždy zájemně povzbudili.

A především děkuji své kamarádce, kolegyni, Tereze Krákorové za to nejlepší pětileté spolustudium.

PŘEDMLUVA

Na základě intenzivní a příjemné spolupráce atelieru Mádr s městem Lanškroun jsem se rozhodla pro zadání své diplomové práce právě ve městě Lanškrouně.

Téma studentský kampus nám bylo nabídnuto na základě potřeb města, kdy nám pan městský architekt Oldřich Bittner společně s panem starostou Mgr. Radimem Vetchým sdělili veškeré potřebné informace, které jsem během návrhu mé diplomové práce zužitkovala.

Návrh studentského kampusu začal již v zimním semestru 2020, kdy jsem společně s Terezou Krákorovou zpracovávala diplomní seminář. V tomto semináři jsme se nejvíce zabývaly hledáním lokality, která by našemu záměru vyhovovala. Následně jsme zpracovávaly stavební program, který reaguje na aktuální potřeby města.

Díky semináři a aktivním odborným konzultacím během celého roku vznikl projekt, který by mohl být do budoucna pro město Lanškroun velkou inspirací.

ÚVOD

První část diplomové práce je věnována obecnému tématu internátního zařízení a vznikla ve spolupráci Terezou Krákorovou v rámci diplomního semináře. Cílem předdiplomové práce bylo zpracování komplexně pojaté architektonicko-urbanistické studie na území Lanškrouna.

V této fázi se zabýváme základním vývojem souboru univerzitních budov či klíčovými charakteristikami internátního zařízení. Součástí je i provedení analýz města Lanškrouna a jeho potřeb dle kterých následně definujeme celkovou koncepci kampusu s jeho umístěním. Na základě této koncepce, detailního rozboru okolí daného území a následných analýz pak vzniká i samotné téma diplomové práce, jímž je středoškolský studentský kampus v Lanškrouně.

Zároveň je projekt reakcí na podnět od samotného města Lanškrouna, ve kterém je momentálně kapacita studentského ubytování nedostačující.



DEFINICE TERMÍNU KAMPUS

Jedná se o celý systém univerzitních budov tvořících areál, do kterého se zahrnují i parky, sportoviště, prostory pro volnočasové aktivity a další objekty, které slouží potřebám studentů a zaměstnancům. Jedná se o budovy s učebnami, laboratořemi, knihovny, studovny a studentskými kolejemi. Součástí bývá i doplnění občanskou vybaveností jako obchody, restaurace, služby a podobně.

DEFINICE TERMÍNU INTERNÁTNÍ ZAŘÍZENÍ

Internátní zařízení je ubytovací zařízení pro žáky středních či vysokých škol. Často funguje pouze v průběhu výuky, mimo prázdniny a víkendy. Má důležitý podíl na výchově a formování osobností žáků. Na každém patře jsou vychovatelé, kteří dohlíží na studenty a zodpovídají za jejich bezpečnost. Pokoje dívek a chlapců jsou většinou umístěny odděleně.

DEFINICE TERMÍNU DOMOV MLÁDEŽE

Školské zařízení poskytující studentům služby jako ubytování, výchovu, vzdělání navazující na výchovně vzdělávací činnost škol a zajištění stravování. Záměrem je vést žáky k plnohodnotnému využívání volného času formou zájmových činností. Vychovatelé zde realizují vzdělávací program pro svou výchovnou skupinu a volnočasové aktivity pro všechny žáky v domově mládeže.

Internát představuje školské zařízení, které poskytuje speciální ubytování a výchovně vzdělávací činnost dětem a žákům se zdravotním postižením a dětem přípravného stupně základní školy. Naproti tomu domov mládeže poskytuje ubytování a výchovně vzdělávací činnost žákům středních škol a studentům vyšších odborných škol. Znamená to tedy, že má práce se bude zabývat fungováním současných domovů mládeže, nikoli internátů.



- ŠKOLSKÉ VYBAVENÍ
- LANŠKROUNSKÉ RYBNÍKY

LANŠKROUN

Město Lanškroun bylo založeno ve 13. století a jeho jméno Landeskrone - "Zemská koruna" zvýrazňovalo význam sídla na rozhraní Čech, Moravy a Slezska. Leží v Lanškrounské kotlině pod nejjižnějšími výběžky Orlických hor na v nadmořské výšce kolem 380 m n. m. Region Lanškrounsko je součástí turistické oblasti Orlické hory a Podorlicko v turistickém regionu Východní Čechy.

Dnešní Lanškroun je se svými 10 178 obyvateli rychle se rozvíjícím moderním městem zaměřeným na budoucnost. Je městem elektroniky, strojírenství, papírenského průmyslu i městem středních škol, živé kultury a moderních sportovišť.

Školství a vzdělávání v Lanškrouně

V 2. polovině 19. století vznikají centra vzdělanosti – Gymnázium (1874) a Střední odborná tkalcovská škola. V průběhu 20. století došlo k vzrůstu vlivu českého obyvatelstva ve městě a byla zde zřízena i česká měšťanská škola. Ve městě je nyní pět mateřských škol (pro děti ve věku 3 – 6 let), čtyři základní školy (6 – 15 let), tři střední školy (15 – 18 let).

Současné střední školství - Gymnázium, Střední odborná škola a střední odborné učiliště a Střední zemědělská škola - poskytují střední všeobecné i odborné vzdělání. Pro hendikepované děti a studenty tu působí speciální škola. Programy, kroužky a aktivity Domu dětí a mládeže mohou využít děti ve volném čase, umělecky nadané žáky a studenty rozvíjí v Lanškrouně Základní umělecká škola Jindřicha Pravečka se zaměřením na taneční a výtvarný obor.

VÝVOJ DOMOVŮ MLÁDEŽE

Internátní péče o studenty má staletou tradici. Chránové a internátní školy vznikaly již ve starém Egyptě, Persii, v Řecku či Indii. Jejich úkolem byla výchova vysokých úředníků, státníků, kněží a vojevůdců. Internáty se zakládaly při středověkých klášterních školách, v ústavech pro výchovu dívek či při zemských učitelských seminářích. Systém internátních zařízení byl rozšířen především v Anglii, USA či Francii. Například původní anglické Grammar Schools, zakládány od 14. století, byly nejdříve určeny nemajetným studentům. Později, v 18. a v 19. století, se začalo platit vysoké školné a studenti byly vybíráni na základě společenského postavení.

Velký význam byl připisován názvu školy. Pro absolventa mělo jméno výchovné instituce větší význam, než jaké vědomosti zde získal. Ve střední Evropě nebyly tyto výchovné zařízení příliš rozšířené. V 19. století byly zakládány tzv. „nové školy“, internátní ústavy ve volné přírodě se zaměřením na rozvoj rozumových schopností, organizaci, tělesnou výchovu či manuální práce. Internátní výchova nabízí organizovaný život jedinice v kolektivu či jednotný způsob výchovného působení. Naproti tomu stojí omezená možnost individuálního přístupu k jedincům a určité omezení svobody rozhodování.

VÝVOJ UNIVERZITNÍCH KAMPUSŮ

Univerzitní kampusy jsou úzce spjaty se samotnými univerzitami, které jsou povětšinou jejich nedílnou součástí. Architektura univerzit a univerzitních kampusů odráží po celém světě převládající ideologie na daném území.

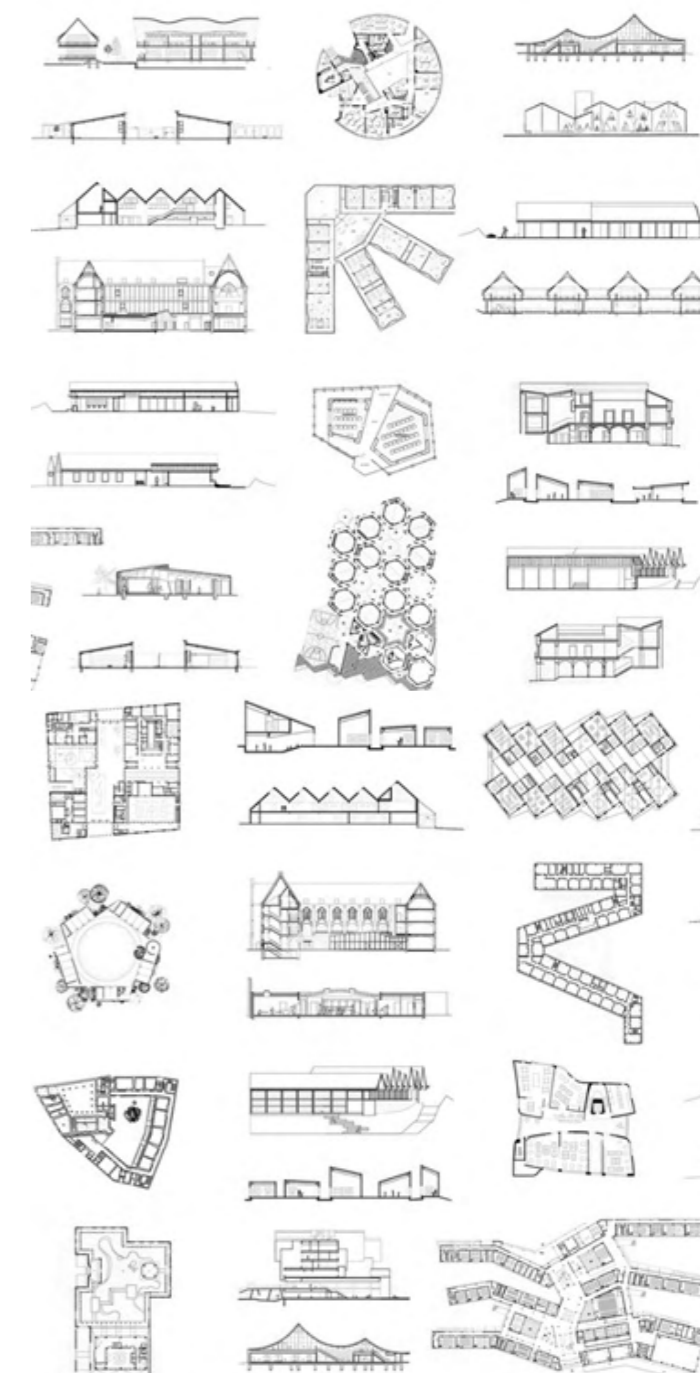
Moderní univerzitní systém má kořeny v antických školách typu lycea, akademie či rétorických škol. Předchůdci prvních středověkých univerzit byly biskupské a klášterní školy pro vzdělávání duchovenstva, vznikající od 8. století. První univerzity vznikaly za účelem vzdělávání negramotné středověké společnosti a v jejich pozadí stála církev. Z jejího vlivu se však postupně vymanili.

Univerzita je jedna z nejstarších přežívajících institucí pocházející ze západního světa. První univerzity začaly vznikat v západní Evropě na přelomu 11. a 12. století. První evropskou univerzitou byla univerzita Boloňská, dle většiny pramenů založena v roce 1088. Ve východní Evropě se první univerzity objevily o dvě stě let později, v Americe až o čtyři sta let. V polovině 19. století byla založena první univerzita v Austrálii a na přelomu 19. a 20. století měly své univerzity i Asie a Afrika.

S rostoucím významem internetu a globalizace ve 21. století roste také význam Otevřených vzdělávacích zdrojů, mezi nimi zejména tzv. digitálních kurzů. To představuje pro univerzity značnou výzvu a významnou roli adaptace na současnou transformaci i události uplynulého roku, kdy se stalo dálkové vzdělávání nevyhnutelným. Některé univerzity na tuto změnu reagují a nadále umožňují distanční vzdělávání, či podporují využívání otevřených vzdělávacích zdrojů, popř. přesouvají část výuky do digitálního prostoru (například Open University).

TYOLOGIE KAMPUSŮ

Podle umístění vůči centru můžeme dělit kampus na městský nebo předměstský. Každý z nich má své silné i slabé stránky. Městský kampus umožňuje ideální využití ubytovacích kapacit i mimo období výuky, tedy o letních prázdninách či o víkendech. Je v přímém napojení na městský život v centru, který svou přítomností rovněž obohacuje a dochází zde k ideální koexistenci těchto dvou území. Předměstský kampus je naopak více orientován do sebe a navyšuje tak nároky na jeho vybavení či dopravní infrastrukturu. V zahraničí je často tento způsob upřednostňován z důvodu soustředění studentů na jednom místě společně s výzkumem a výukou bez rušivých elementů.



PŘÍKLADY TYPOLOGIÍ KAMPUSŮ

Vlastnictví a majetkové vztahy často ovlivňují, zda je kampus soukromý, veřejný, přístupný či nepřístupný. Všechny typy staveb, tedy i univerzitní budovy, se převážně umísťují a komponují v rámci urbánního bloku. Urbánní blok jako území vymezené přílehlými veřejnými prostranstvími a jako množina vzájemně působících objektů s určitými kompozičními a funkčními vlastnostmi.

Urbánní blok může být jako skupina tvořena solitéry, přístupná a propustná ze všech stran. Druhým způsobem je domovní blok jako skladba vzájemně propojených objektů, kontinuálně lemující veřejný prostor, který je přístupný ze všech stran ale omezeně propustný. Posledním a nejvíce uzavřeným urbánním blokem je areál jako svébytné území se specifickým režimem, kde je přístup umožněn jen na vymezených místech. Areál je nepropustný. Udržitelný městský kampus by dle našeho názoru měl být přístupný a propustný, tak aby byl otevřen veřejnosti a podporoval studentský a městský život. Důležitým aspektem je také využitelnost a lákavost místa mimo samotnou dobu vyučování. Dostatečné množství zeleně, udržitelnost, flexibilita a vazba na okolní děje. Dále lze kampusy dělit dle rozmístění na shluky budov či sítí budov.

Základním zaměřením univerzity dělíme na umělecké, technologické, nebo humanitní. Dle daného oboru by měl být kampus doplněn o určité funkce či služby, které mohou umožnit studentům praxi či obstarání potřebných pomůcek k výuce.

CHARAKTERISTIKA SOUČASNÉHO INTERNÁTNÍHO ZAŘÍZENÍ

Domovy mládeže patří mezi školská ubytovací zařízení, kterému se přidělují různé názvy: domovy mládeže nebo internáty (internus – latinsky vnitřní, internace = uzavřít).

Internátní zařízení v České republice jsou ve velké míře součástí konkrétních středních škol, pro jejichž studenty je zařízení určeno. Nejčastěji se tak děje v menších okresních městech, kde se nachází menší množství středních škol. Ve větších krajských městech je tomu spíše naopak a zřizují se zde neutrální internátní zařízení, která nejsou přiřčleněny k jednotlivé škole a jsou samostatným objektem. Tato zařízení se nacházejí na pozemcích dostupných MHD a blízko občanské vybavenosti pro kvalitnější život studentů. Taková zařízení pak ubytovávají studenty z několika středních škol a v ojedinělých případech také studenty škol vysokých.

Náplní internátního zařízení není jen poskytnutí přístřeší studentům, ale zároveň by jim měl nabídnout široké spektrum volnočasových aktivit. Internátní zařízení studentům v podstatě nahrazuje domov, ve kterém by se měli cítit komfortně, neboť se tato spokojenost odráží na jejich klasifikačním hodnocení ve škole. Mimo zajištění aktivit volnočasových, by měl být součástí také program vzdělávací. Zároveň je součástí internátu zřízena jídelna, kterou studenti navštěvují v rámci snídaní a večeří. Tato skutečnost však není podmínkou.

Je nutné si uvědomit, že studentovi, který na internát nastoupí je pouhých 15 let a tudíž, jeho společenský vývoj nyní převážně přejímají vychovatelé místo rodičů. Jedná se převážně o mládež z vesnic, menších měst, které v 15ti letech přijdou do okresního/krajského města. Tento věk je velmi náchylný na jakékoliv společenské výkyvy a návyky, a proto je nutné, aby byly internátní zařízení důsledné v jejich výchově, aby byli studenti schopni odvádět kvalitní výsledky ve zvolených středních školách.

internátních zařízení jsou striktně odděleny prostory pro dívky a pro chlapce. Vzájemně se mohou potkat pouze na volnočasových aktivitách, při kterých nejvíce dochází k sociálnímu začlenění. Dále jsou skupiny dívek a chlapců děleny po jednotlivých patrech. Každé patro, tedy skupina, pak má svého vychovatele, který za ně přebírá veškerou zodpovědnost. Povinnost vychovatele je umožnit studentům vycházku, nabídnou jim program volnočasových či vzdělávacích aktivit, které se v daný den konají. Vychovatel by měl v podstatě vědět o téměř každém kroku studenta ze svého patra. A naopak je studentovou povinností tyto skutečnosti sdělovat svému vychovateli.

Studentův čas od skončení školy až po večerku je převážně čas organizovaný, právě internátním zařízením. Proto je důležitý tento domov mládeže navrhnout domovem kvalitním, tak aby byli studenti spokojeni a nevyhledávali jiné mimointernátní aktivity.

Provoz internátního zařízení funguje v ČR pouze ve všední dny. Povinnost každého studenta je odjet v pátek po výuce do svého rodiště a vrátit se zpět v neděli ve večerních hodinách, kdy už je internát opět pro studenty otevřený. Během prázdnin a víkendů, často internáty slouží jako ubytovací zařízení pro veřejnost. Po předchozí domluvě je možné se zde ubytovat ve větší skupině a studenti pak jsou nuceni svůj pokoj před jejich odjezdem vyklidit. Toto ubytování však není pravidlem každého týdne.

INTERNÁTNÍ ZAŘÍZENÍ V ČR / DOMOV MLÁDEŽE

Úloha domovů mládeže:

- Zajištění komplexně výchovně vzdělávací činnosti
- Snaha vytvářet podmínky domácího zázemí
- Centrem výchovy a vzdělání je žák/ student
- Odlišný přístup výchovy a pravidel k žákům/ studentům prvního a posledního ročníku
- Rozvoj sebevzdělání

Hlavní oblasti výchovného působení domovů mládeže

- **Spolupráce s rodiči** – korodince výchovy s rodiči, DM je povinný respektovat názory rodičů, naopak DM je povinné neprodleně kontaktovat rodiče při jakémkoliv problému se studentem, zájem získat u rodičů podporu a důvěru

- **Příprava na vyučování** - vytváření kvalitních podmínek pro učení, zabezpečení příznivé atmosféry pro studium, odborná pomoc v oblasti vzdělávacích předmětů, efektivní využití času na přípravu na vyučování, sledování studijních výsledků, základy a rozvoj efektivního studia, zabezpečení správné psychohygieny, v případě studijních neúspěchů nacházet s žákem společné řešení.

- **Spolupráce se školou** – možná propojenost vychovatele s třídním učitelem. V případě přičleněných DM.

- **Poradenské pedagogické-psychologické služby vychovatelů** - poskytování odborných a lidských rad studentům, případně jejich rodičům, řešení zjištěných problémů

- **Etická a mravní výchova** - vedení studentů k preferenci pozičních citů a k pozitivnímu vztahu k lidem, začlenění se do společnosti, skupiny.

Typy domovů mládeže

• Samostatné domovy mládeže

Jsou jimi mimoškolní výchovná zařízení. U některých škol funguje domov mládeže pouze jako ubytovací zařízení (samostatný domov mládeže), které má umožnit studium žákům ze vzdáleného bydliště

• Přičleněné domovy mládeže ke konkrétní škole

U tzv. internátních škol (domovy mládeže přičleněné) je pak nedílnou součástí školy a má důležitý podíl na výchově a formování osobností studentů, u kterých se bydlení v domově mládeže předpokládá či striktně vyžaduje.

Příkladem internátní školy v České republice jsou např. Arcibiskupské gymnázium v Kroměříži či Open Gate - Boarding School (osmileté gymnázium kolejního typu pro studijně nadané děti).

ARCHITEKTURA INTERNÁTNÍCH ZAŘÍZENÍ

V dnešní době se architektura internátů odráží nejvíce ve formě panelových domů. V menším měřítku se internáty nacházejí v menších bytových domech, či větších rodinných vilách.

V 90. letech se objevil unikátní projekt koncepce domova mládeže penzionového typu. Při tvorbě projektu se vycházelo ze záměrů a názorů vysokoškolských studentů. Tento typ domova mládeže byl v experimentálním provozu ověřen a později implementován v Křesťanském domově mládeže u sv. Ludmily v Praze. viz. foto pod textem



Domovy mládeže v Hradci Králové

INTERNÁTNÍ ZAŘÍZENÍ VE SVĚTĚ

- o Město v městě
- o Soběstačný kampus
- o Studenti odloučení od městského dění – nemusejí odolávat vlivům velkoměsta
- o Soustředěnost na studium a společenské začlenění

Ve světě, např. ve Velké Británii je internátní zařízení převážně součástí studentského kampusu v těsné blízkosti se školou, s fakultami – jde tedy o tzv. internátní školu.

Typická internátní škola má několik samostatných obytných domů, buď v areálu školy, nebo v okolí. Řada vedoucích pedagogických pracovníků je jmenována správci domácnosti, učitelkami, rodiči koleje a poradci. Každému může při domácí správě domu pomáhat hospodyně, která je ve Velké Británii nebo zemích Commonwealthu často známá, jako matrona. Dále se zde nachází také domácí lektor pro dasažení vyšších vzdělávacích výsledků. V USA mají internáty často rezidentní rodinu, která žije na koleji. Součástí je také uklidový personál.

Domy pro ubytoání studentů vyznačují charakteristickými znaky. Domy nebo koleje obvykle zahrnují studovny, jídelnu, kde si studenti berou jídlo ve stanovených časech, knihovnu a případně studovny, kde si studenti mohou dělat domácí úkoly. Domy mohou mít také společenské místnosti pro televizi a relaxaci a kuchyně pro občerstvení a příležitostně sklady pro kola nebo jiné sportovní vybavení. Některá zařízení mohou být sdílena mezi několika domy nebo koleji.

V některých školách má každý dům studenty všech věkových skupin, v takovém případě obvykle existuje systém, který dává starším studentům určitá privilegia a odpovědnost za studenty mladší. V jiných se jednotlivé domy přizpůsobují potřebám různých ročníků nebo tříd. V některých školách jsou denní studenti přiděleni na kolej nebo do domu pro společenské aktivity a sportovní účely.

Stejně jako obvyklá akademická zařízení, jako jsou učebny, haly, knihovny a laboratoře, internáty často poskytují širokou škálu zařízení pro mimoškolní aktivity, jako jsou hudební místnosti, tělocvičny, sportovní hřiště a školní areály, lodě, squashové kurty, bazény, kina a divadla. Na místě se často nachází školní kaple. Denní studenti často zůstávají po škole, aby mohli tato zařízení využívat. Jídelna často slouží jako ústřední místo, kde mohou pokračovat lekce a učení mezi studenty a učiteli nebo jinými mentory či kouči fakulty. Některé internáty mají dress code pro konkrétní jídla, jako je večeře nebo pro konkrétní dny v týdnu. Mnoho internátů má školní obchod nebo školní halu v areálu, kde je možné zakoupit další jídlo a školní potřeby.

Co se týče časového rozvržení dne je u studentů v zahraničních téměř stejné, jako u nás. Studenti obecně potřebují povolení jít mimo stanovené hranice školy – tedy vycházky mimo kampus v určitých časech. V závislosti na zemi a kontextu internátní školy obecně nabízejí jednu nebo více možností: plné (studenti zůstávají ve škole na plný úvazek), týdenní (studenti zůstávají ve škole od pondělí do pátku, poté se na víkend vracejí domů) nebo na flexibilní rozvrh (studenti si vyberou, kdy nastoupit, např. během zkouškového týdne). Každý student má vlastní časový rozvrh, který v prvních letech umožňuje malou diskretnost. Strávníci a denní studenti jsou vyučováni společně ve školních hodinách a ve většině případů pokračují i mimo školní den, aby využívali sport, kluby a společnosti nebo exkurze. Britské internáty mají tři semestry ročně, každý přibližně dvanáct týdnů, s polodenními prázdninami na několik dní, během nichž se očekává, že studenti odejdou domů nebo alespoň mimo školu. V každé polovině semestru může být několik výjezdů nebo víkendů, kdy mohou studenti jít domů nebo pryč (např. Zahraniční studenti mohou zůstat u jimi jmenovaných opatrovníků nebo u hostitelské rodiny).

Studenti internátní školy dnes často chodí do školy v těsné vzdálenosti od domova, a proto mohou často vidět své rodiny; např. rodiny se vyzývají, aby přišly a podporovaly školní sportovní týmy hrající doma proti jiným školám nebo pro školní představení v hudbě, dramatu nebo divadle.

Některé internáty umožňují pouze studenty internátu, zatímco jiné mají internáty i denní studenty, kteří jdou domů na konci školního dne. U škol, které mají určenou studijní dobu nebo klidnou večerní dobu, se od studentů na akademické půdě (včetně denních studentů) obvykle vyžaduje dodržování stejných „tichých“ pravidel (například žádná televize, studenti musí zůstat ve svých pokojích, knihovně nebo studovně). Školy, které mají internáty i denní studenty, se někdy označují jako poloviční internáty nebo denní internáty. Některé školy mají také studenty, kteří nastupují během týdne, ale o víkendech jdou domů.

Funkce internátního zařízení

Internátní zařízení plní kromě svých základních funkcí, jako jsou funkce ubytovací a stravovací také funkci pedagogicko-psychologickou. Poskytuje ubytovaným studentům ideální podmínky pro přípravu na vyučování a pro rozvíjení poznatků získaných ve škole. Vychovatelé zastávají funkci učitelů i rodičů. Snaží se žákům zajistit jejich všestranný harmonický rozvoj. Domov mládeže poskytuje také prostor pro další sebevzdělání a pro individuální zájmy studentů.

• Funkce sociální, ochranná

Cílem domova mládeže je zajistit studentům druhý domov: ubytování, stravování, zdravý vývoj, bezpečnost.

• Funkce emocionální

Vytvoření citového zázemí, motivace ke studiu, k vhodnému trávení volného času.

• Funkce výchovně vzdělávací

Vytvoření kvalitních organizačních podmínek pro přípravu studentů na vyučování (studovny, pomůcky, odborná pomoc, spolupráce vychovatele se školou, vedení k průběžnému studiu). K výchovnému působení využívají domovy mládeže: domovní řád, školní řád, prostředí domova mládeže, zařízení a vybavení (studovny, tělocvična, herny, knihovna, atd.), přírodní prostředí, obsah mimoškolní činnosti, kolektiv a samosprávu, metody a formy činnosti, tradice školy a domova mládeže. (Staňková, 1988) svůj vlastní volný čas. K tomuto mu jsou na internátním zařízení nápomoci nabízené aktivity a vytvořené prostředí. Měl by se naučit odpočívat, volit vhodnou formu zábavy a rekreace, naučit organizovat si denní i týdenní režim, denně zařazovat sportovní činnosti na čerstvém vzduchu.

• Funkce zájmová

Organizovat zájmovou činnost, naučit žáka hodnotně trávit volný čas, kultivovat osobnost žáka, rozšiřovat a prohlubovat jeho zájmy. (Staňková, 1988)

Principy metod a forem zájmové činnosti žáků mimo vyučování jsou charakteristické tím, že umožňují žákům volit si zaměstnání dle vlastních zájmů, možnost stýkání starších žáků s mladšími, dávají žákům alespoň relativní pocit svobody, rozšiřují oblast jeho zájmů, učí žáky organizovat vlastní práci a zábavu, dává jim příležitosti k samostatné a tvořivé práci. (Staňková, 1984)

• Funkce rekreační

Student by se měl naučit sám organizovat svůj vlastní volný čas. K tomuto mu jsou na internátním zařízení nápomoci nabízené aktivity a vytvořené prostředí. Měl by se naučit odpočívat, volit vhodnou formu zábavy a rekreace, naučit organizovat si denní i týdenní režim, denně zařazovat sportovní činnosti na čerstvém vzduchu.

• Funkce sportovní, tělovýchovná a kulturní

Souvisí s rekreační funkcí. Měl by se zajímat o mimoškolní činnosti ve škole, v domově mládeže i ve městě, orientovat se v programech, být informován a možnosti pravidelně využívat.

• Funkce sebevýchovná a sebevzdělávací

Student by se měl samostatně orientovat, volit a rozhodovat o způsobu trávení volného času. Měl by se učit dospělosti.

• Funkce socializační

V domově mládeže student získává sociální zkušenosti ze života ve skupině vrstevníků, vyskytují se četné interakce, je nucen řídit, podřizovat se, plánovat, hodnotit.

• Učení se samostatnosti

Ubytování v domově mládeže pomáhá žákovi v osamostatňovacím procesu. Odloučením od rodiny je veden v řadě oblastí k samostatnosti (pečuje o vlastní věci, hospodaření s kapesným, musí se sám o sebe postarat). (Staňková, 1988)

Právní předpisy domovů mládeže

Činnost a provoz domovů mládeže se řídí:

- Školským zákonem, který obsahuje paragraf § 117 o školských výchovných a ubytovacích zařízeních. Zákonem č. 561/2004 Sb., o předškolním, základním, středním, vyšším odborném a jiném vzdělávání (školský zákon).
- Vyhláškou č. 108/2005 Sb., o školských výchovných a ubytovacích zařízeních a školských účelových zařízeních.
- Vyhláškou o školním stravování č. 107/2005 Sb.
- Vyhláškou Ministerstva zdravotnictví ČR č. 410/2005 Sb., kterou se stanoví hygienické požadavky na provoz škol, předškolních a školních zařízení.

Vnitřní řád domovů mládeže

Vnitřní život domova mládeže se řídí řádem domova, ve kterém jsou zahrnuta práva a povinnosti ubytovaných žáků, výchovná opatření, režim dne s pokyny ředitele k zajištění organizace života žáků v domově mládeže. (Staňková, 1988) Je závazný pro všechny ubytované. Vnitřní řád by neměl být platný pouze v prostorách domova mládeže, ale i na všech akcích pořádaných jeho zaměstnanci. Vnitřní řád musí být stvrzen podpisem ředitele domova a musí obsahovat také místo a datum podpisu. Žák potvrdí svým podpisem seznámení se s ustanovením Vnitřního řádu domova mládeže a jeho dodržováním.

Vybavení domovů mládeže

• Vnější prostředí domovů mládeže

Do vnějšího prostředí řadíme: vlastnosti ovzduší (klimatické podmínky, umístění v rámci zástavby), výskyt zeleně, hladina hluku (je ovlivněna civilizačními faktory), prostorový komfort (zhruba se určí obestavěným prostorem, prostorem pro výchovné, zájmové nebo rekreační činnosti), plošný komfort (možnost volného pohybu pro hry, sport), hygienické vlastnosti vody a půdy (způsob likvidace odpadu nejrůznějšího druhu), vybavenost dané lokality (dostupnost hřišť, koupališť, specializovaných zařízení).

• Vnitřní prostředí domovů mládeže

Naproti tomu u vnitřního prostředí nás zajímá: prostorový komfort - prostor pro osobní hygienu, a nezbytné další činnosti (možnosti žehlení, přepírání, jednoduché přípravy jídel), prostory pro spaní (důležitým ukazatelem je počet lůžek v pokojích), prostor pro práci (možnost studování v pokoji, v němž se spí, ve studovnách či jiných místnostech). Důležitá je také kultura užívaných místností a jejich rozčlenění (zda jsou soustředěny v jedné nebo několika budovách), komunikační možnosti mezi žáky v budově (budovách), vyčlenění prostoru pro zájmovou, zábavní a společenskou činnost a možnost stravování. Osvětlení (je podmínkou efektivnosti výchovné a vzdělávací práce), topení (teplota by měla být optimální pro prováděné činnosti) a v neposlední řadě také větrání (nezanedbatelným faktorem je také vlhkost vzduchu).

Ve vnitřním prostředí hodnotíme také možnost udržování čistoty a hygieny (možnost úklidu prostoru), vytváření hygienických návyků dětí a mládeže a hmotnou vybavenost prostoru (nábytek). Nedodržování těchto podmínek zvyšuje únavu, znepříjemňuje činnost a ve svém výsledku narušuje nebo dokonce poškozuje zdraví dítěte. Z tohoto důvodu jsou pro činitele hmotného prostředí stanoveny platné normy.

Personál domovů mládeže

• Ředitel domova mládeže

Ředitel domova mládeže rozhoduje ve všech záležitostech týkajících se poskytování vzdělávání a školských služeb. Stanovuje organizaci a podmínky provozu školského zařízení.

• Vychovatel domova mládeže

Vychovatelé vytvářejí cíle výchovy mimo vyučování v plánu domova mládeže. Stanovení cíle výchovy a jeho znalost je předpokladem úspěšného výchovného působení. Tyto cíle vyplývají z objektivních podmínek, potřeb a z konkrétní úrovně žáků. Důležité je, aby vychovatel znal nejen obecný cíl výchovy, ale i prostředky výchovné práce, aby dovedl vyvolat a dlouhodobě motivovat aktivní přístup žáka k učení, k sebevýchově a sebevzdělání. Při tvorbě cílů se předpokládá znalost žáků, prostředí, funkce a poslání zařízení, ve kterém výchova probíhá. Každý vychovatel má na starost právě jedno patro či skupinu, které se intenzivně věnuje a nahrazuje tak výchovu rodičů.

• Recepční/ vrátný, uklízečky, údržbář

ANALÝZA DOMOVA MLÁDEŽE v Hradci Králové

STŘEDNÍ UMELĚCKOPRŮMYSLOVÁ ŠKOLA V HRADCI KRÁLOVÉ

Pro úplnost charakteristiky a analýzy domovu mládeže zde popíšeme domovní řád a celkové fungování Domova mládeže Střední uměleckoprůmyslové školy v Hradci Králové. Veškeré informace a dokumenty byly poskytnuty ředitelem tohoto domova mládeže Mgr. Jiřím Novákem.

Domov mládeže je určen k ubytování převážně studentů Střední uměleckoprůmyslové školy, která leží s tímto zařízením v těsné blízkosti. V případě nevyčerpání kapacit těmito studenty jsou pokoje nabídnuty například studentům vysokých škol. Mimo ubytování domov mládeže nabízí také celodenní stravování v jídelně ležící v těsné blízkosti a dále je zde nabídnut široký program volnočasových aktivit.

- ubytování ve dvoulůžkových pokojích celkem pro 136 studentů,
- každý pokoj je pokryt wi-fi signálem,
- dobře vybavená hudebna pro muzikanty,
- pro milovníky četby knihovna s čítárnou,
- domov mládeže je umístěn v těsné blízkosti hlavní budovy školy,
- nabídka sportovního vyžití v tělocvičně, posilovně a na venkovních sportovištích,
- bohatá nabídka sportovních aktivit (floorball, odbíjená, košíková, sálová kopaná, stolní tenis),
- možnost odpolední a večerní práce v multimediální počítačové učebně připojené k internetu.

VNITŘNÍ ŘÁD DOMOVA MLÁDEŽE

I. Úvod

Domov mládeže je školské zařízení, které zabezpečuje převážně žákům Střední uměleckoprůmyslové školy hudebních nástrojů a nábytku (dále jen SUPŠ HNN) výchovnou péči, ubytování, stravování, sportovní a kulturní vyžití v rámci výchovy mimo vyučování. Obsah výchovné činnosti v Domově mládeže (dále jen DM) navazuje na obsah výchovné a vzdělávací práce SUPŠ HNN. Každý žák, který je v DM ubytován, je povinen tento vnitřní řád dodržovat a také přirozeně musí dodržovat ustanovení všech platných zákonů, vyhlášek a dalších právních předpisů České republiky. Samozřejmě je žádoucí a nezbytné, aby se žák choval i v souladu s obecně uznávanými mravními zásadami.

II. Práva a povinnosti ubytovaných žáků

A. Práva žáků:

1. Žák má právo na vzdělání, odpočinek a volný čas a na respektování své osobnosti, ale současně svým chováním a jednáním musí umožňovat naplnění těchto práv ostatním ubytovaným žákům i zaměstnancům.
2. Používat přidělenou místnost s příslušenstvím a využívat veškeré zařízení DM určené žákům.
3. Podílet se na organizaci života žáků v DM a účastnit se všech akcí pořádaných DM a jeho žákovskou samosprávou.
4. Požadovat účelné vybavení pokoje.
5. Požadovat výměnu ložního prádla jednou za tři týdny.
6. Podávat připomínky ke všem otázkám života v DM řediteli SUPŠ HNN, zástupci ředitele pro výchovu mimo vyučování, vychovateli nebo žákovské samosprávě.
7. Na dny pracovního klidu odjíždět k rodičům.
8. Odjíždět domů i jinam během týdne, avšak pouze s předběžným souhlasem rodičů nebo zákonných zástupců.
9. Požádat příslušného vychovatele o udělení vycházky v kterýkoliv den v týdnu.
10. Být volen do žákovské samosprávy.
11. Požádat o pomoc či radu vychovatele i ostatní pedagogy, cítí-li se v tísní, má studijní, zdravotní či osobní problémy apod.

B. Povinnosti žáků:

1. Dodržovat vnitřní řád Domova mládeže SUPŠ HNN v Hradci Králové, denní rozvrh a týdenní plán skupiny, které jsou vyvěšeny na nástěnce skupiny.
2. Dodržovat a plně využívat studijní dobu k svědomité přípravě na vyučování.
3. Udržovat čistotu a pořádek ve svých osobních věcech, v ložnici a ve společných prostorách DM, denně provádět úklid. Před odchodem do školy musí vyvětrat pokoj, ustlat postel, uložit řádně osobní věci na určené místo, vypnout elektrospotřebiče, zhasnout světla, zavřít okna a uzamknout pokoj. Jednou týdně – ve čtvrtek - provést generální úklid pokoje a příslušenství.
4. Dodržovat v prostorách DM pravidla bezpečnosti a ochrany zdraví, dodržovat protipožární předpisy.
5. Používat v DM pouze schválené spotřebiče. Všechny žákovy vlastní elektrospotřebiče podléhají registraci, revizi a pro některé je stanoven poplatek na úhradu spotřebované elektrické energie.
6. Poplatek se týká notebooků a DVD přehrávačů. Ceník je stanoven vždy pro příslušný školní rok a je vyvěšen v recepci DM. Od poplatku jsou osvobozeny spotřebiče osobní hygieny (fén,, kulma, holicí strojek), radiobudíky, nabíječky, CD a MP2 přehrávače.
7. Notebooky, DVD přehrávače vypínat ve 21.45, kdy je na DM večerka.
8. Šetřit elektrickou energií, vodou a potravinami.
9. Chránit a udržovat v naprostém pořádku majetek domova mládeže
10. Hlásit vychovateli případné závady a poškození majetku DM. Výměnu nebo opravu poškozených věcí je povinen bez průtahů uhradit nebo opravit.
11. Dodržovat zásady slušného a ohleduplného chování.
12. Po příchodu do DM se přezout do domácí obuvi, obuv uložit na určené místo (do botníků), chodit přiměřeně a čistě oblečen, dodržovat osobní hygienu.
13. Pro ukládání potravin užívat pouze vyhrazené prostory.

14. V případě odchodu na vycházku se prokázat na vrátnici DM propustkou. Při příjezdu od rodičů nebo zákonných zástupců se žák musí prokázat rodiči/zákonnými zástupci podepsanou dovolenku. 15. Do 15. každého měsíce uhradit částku za ubytování. Výše úplaty za ubytování v domově se nemění, i když žák nebo student není ubytován po všechny dny v kalendářním měsíci.

16. Oznámit vychovateli ve službě každý úraz a onemocnění. Onemocní-li žák doma, jde k lékaři v místě bydliště. Zůstane-li žák doma, oznámí tuto skutečnost rodiče/zákonní zástupci nejpozději do 24 hodin na DM.

17. Ukládat cenné věci a peníze během týdne do příruční pokladny u vychovatele nebo k pracovníci ve vrátnici DM.

18. Před usnutím je nutné vytáhnout zástrčku od lampičky a dalších elektrických spotřebičů ze zásuvky ve zdi (výjimkou jsou elektrické budíky).

19. Dodržovat veškeré platné zákony.

C. Je zakázáno:

1. Poškozovat zařízení DM.
2. Přechovávat na DM alkohol a jiné omamné a zdraví škodlivé látky a užívat je.
3. Ve všech prostorách DM je zakázáno kouřit, přechovávat zbraně, hořlaviny a jiné nebezpečné látky a manipulovat s nimi.
4. Hrát hazardní hry.
5. Chovat domácí i ostatní zvířata.
6. Vyvěšovat plakáty a jinou výzdobu mimo místa k tomu určená.
7. Ve výzdobě pokojů se nesmí objevovat prvky propagující násilí, rasovou nesnášenlivost, pornografii.
8. Přemísťovat zařízení pokojů a ostatních místností.
9. V rámci vycházek opouštět území města Hradec Králové (mimo dosah městské hromadné dopravy).
10. Žákům mladším 18 let po dobu ubytování v DM jezdit v motorových vozidlech starších studentů. Školní jízdní kola je možné využívat pouze v doprovodu vychovatele. Vlastní jízdní kola nelze na DM uskladnit.
11. Zasahovat do elektroinstalace a rozhlasu DM.
12. Sedět v oknech a vyklánět se z nich, pokřikovat, vyhazovat odpadky z oken, skladovat potraviny a nápoje na parapetech.
13. Zamykat své pokoje v době nočního klidu.
14. Rušit noční klid, používat bezdůvodně mobilní telefon v době od 22 hod do 6.00 hod. a obtěžovat tím spolubydlící.
15. Vlastní televizory nejsou na pokojích dovoleny. Dostatečný počet televizorů je na klubovnách. 16. Koupat se mimo plovárnu s plavčíkem a bruslit mimo zimní stadion bez pedagogického dozoru. 17. Chlapci nesmí vstoupit na 8. patro domova mládeže, kde jsou ubytovány dívky a to po celý den. Dívky zároveň nesmí po 22:00 na patra DM, kde jsou ubytováni chlapci. Porušení tohoto nařízení bude považováno za závažné porušení řádu DM. Vstup se povoluje pouze v případě nebezpečí či ohrožení života a zdraví.

III. Další ustanovení

1. Ubytování je poskytováno na základě přihlášky do DM, která se podává každoročně. O přijetí či nepřijetí rozhoduje ředitel školy.
2. Ukončení pobytu v DM se provádí, pokud: - o to požádá písemně zákonný zástupce žáka, nebo žák, je-li zletilý, - zákonný zástupce nebo žák neplatí příspěvek na úhradu nákladů spojených s ubytováním po dobu dvou měsíců, 3 - žák přestal být žákem střední školy, - žákovi bylo povoleno přerušování studia, - žákovi bylo ukončeno ubytování v domově mládeže pro porušování vnitřního řádu DM.
3. Strava je zajištěna v žákovské jídelně. Čas vydávání stravy je určen v denním rozvrhu.
4. Na začátku školního roku je žákům předán písemným zápisem pokoj a jeho inventář. Zápis je podkladem pro předání pokojů na konci školního roku.
5. Návštěvy jsou povoleny s vědomím vychovatele pouze v hale DM, nebo v klubovně DM do 21.00 hodin.
6. Klíče od místností pro zájmovou činnost jsou uloženy na vrátnici DM a jsou vydávány pouze vedoucím kroužků (nebo žákům) dle rozpisu, který je vyvěšen ve vrátnici DM.
7. O některých víkendech bývá na DM poskytnuto podle společenské potřeby ubytování sportovcům, mládeži apod. Žáci jsou v těchto případech povinni uložit si své věci do skříní a ty uzamknout, svléknout lůžkoviny a uklizené pokoje předat vychovateli. Po skončení akce nahlásit případné závady a zjištěné nedostatky vychovateli.

IV. Režim dne

- 6.45 budíček
- 6.45 – 7.45 ranní hygiena, úklid, snídaně, hlášení nemocných, odchody k lékaři, do školy a na pracoviště
- 15.30 setkání skupiny
- 15.45 – 17.00 zájmové aktivity
- 17.00 – 18.30 večeře, osobní volno
- 18.30 – 20.00 studium
- 20.00 – 21.30 zájmové aktivity
- 21.30 – 21.45 příprava na večerku
- 21.45 večerka
- 22.00 – 6.00 noční klid

V. Výchovná opatření

a) Za vzorné chování a plnění povinností je žákovi možné udělit

- pochvalu vychovatele,
- pochvalu zástupce ředitele pro výchovu mimo vyučování,
- pochvalu ředitele SUPŠ HNN,
- věcný dar.

b) Proviní-li se žák proti ustanovení tohoto Vnitřního řádu DM či se jinak proviní proti obecně platným zákonům, normám a pravidlům soužití v občanské společnosti, může mu být uloženo některé z následujících opatření k posílení kázně:

- napomenutí vyslovené vychovatelem,
- důtka vychovatele,
- důtka zástupce ředitele pro výchovu mimo vyučování,
- důtka ředitele školy s podmíněným ukončením ubytování se zkušební lhůtou,
- vyloučení z ubytování.

VI. Závěrečná ustanovení

Znalost vnitřního řádu domova mládeže SUPŠ HNN, Hradec Králové, Hradecká 1205, je povinností každého ubytovaného a ubytovaný je povinen se jím důsledně řídit. Neznalost vnitřního řádu domova mládeže v žádném případě neomlouvá. Žáci a studenti stvrzují svým podpisem, že byli seznámeni s tímto vnitřním řádem. Pro ubytované žáky ze SUPŠ HNN platí i na domově mládeže školní řád SUPŠ HNN, Hradec Králové, 17. listopadu 1202.

PROVOZNÍ ŘÁD DOMOVA MLÁDEŽE

I. Režim dne

Výchova mimo vyučování v domově mládeže poskytuje žákům při respektování jejich osobních zájmů aktivní odpočinek, rozvíjí jejich schopnosti, nadání a zájmy, pomáhá jim při přípravě na vyučování.

V domově mládeže je nabízen vychovateli každý den od 15.30 do 17.30 a od 18.30 do 21.30 program zahrnující v sobě jak sportovní kroužky (basketbal, nohejbal, volejbal, floorbal, sálovou kopanou, posilování, stolní tenis), kulturní aktivity (zkoušky hudebních skupin, čítárnu, návštěvu výstav, filmových a divadelních představení, veletrhů a akcí pořádaných kulturními společnostmi města), přípravu na vyučování (vychovatelé zajišťují klid ke studiu, pomoc slabším žákům a jsou nápomocni při vyhledávání studijních materiálů). Žákům je umožněna v čase od 14.00 do 21.00 práce s počítači v počítačové učebně s připojením na internet při dodržení zásady maximálně tři a půl hodiny souvislé práce.

Výchovnými pracovníky je plně respektována zásada dobrovolnosti a respektování individuálních specifických zájmů ubytovaných žáků, kteří se věnují sportu závodně, výuka a zkoušky v hudebních a tanečních školách, ale i odpočinek po náročné fyzické práci, četba, delší příprava na vyučování, rýsování, atd....

Vycházky, osobní nákupy jsou umožňovány denně po dohodě s vychovatelem. Volná vycházka je zařazena v týdenním rozvrhu na pondělí a středu po studijní době od 17.00 hod. do 20.00 potažmo do 22:00 hod. podle věku žáků.

Noční klid je od 22.00 hod do 6.00 hod.

II. Podmínky pohybové výchovy

Domov mládeže má pro sportovní aktivity ubytovaných k dispozici tělocvičnu. Sportovní kroužky jsou rozplánované na pondělí, úterý, čtvrtek od 15.30 do 21.15 hod. K dispozici je asfaltové hřiště pro míčové hry. Po dohodě s hasiči lze využívat travnaté hřiště.

V budově domova mládeže je posilovna, kterou žáci využívají v čase od 14.00 hod. do 21.15 hod.

V programu je vychovateli nabízena návštěva plaveckého bazénu, bruslení na krytém stadionu a další mnohé pohybové aktivity. Do programu je zařazována i cykloturistika (DM vlastní 12 ks jízdních kol) a kanoistika. V podzimních a jarních měsících je zařazována nabídka horské turistiky.

III. Režim stravování včetně pitného režimu

Stravování ubytovaných žáků je smluvně zajištěno ve Školní jídelně, Hradecká 1219. V jídelně je připravována snídaně, oběd a večeře. Výdej snídaně je od 6.00 do 8.00 hod., oběda od 11.15 do 14.30 a večeře od 17.00 do 18.30 hod.

Na domově mládeže jsou zřízeny kuchyňky pro přípravu jednoduchých jídel respektive nápojů.

Každá výchovná skupina má k dispozici chladničku a mikrovlnou troubu.

Žáci mají možnost nákupu potravin v nedalekých obchodech s potravinami.

Nápoje jsou poskytovány v dostatečném množství ve školní jídelně při odběru snídaně, oběda a večeře.

Další teplé nápoje je možné si připravovat v kuchyňkách, které jsou vybavené varnými konvicemi.

Studené nápoje je možné uchovávat v chladničkách.

IV. Způsob zajištění výměny a skladování prádla

Výměna lůžkovin probíhá po 2 týdnech. Praní lůžkovin je zajištěno v prádelně. Prádlo je měněno vždy ve čtvrtek odpoledne a v pátek ráno odváženo. Čisté prádlo je uskladněno ve skladu prádla domova mládeže.

LANŠKROUNSKÉ STŘEDNÍ ŠKOLY A JEJICH POTŘEBY

V Lanškrouně se nyní nacházejí dvě střední školy a jedno gymnázium. Tyto školy společně netvoří jednotný kampus, a proto se zde nabízí téma naší diplomové práce, a to vytvořit společný ubytovací kampus – domov mládeže pro všechny tyto školy na jednom místě.

V současné době se v Lanškrouně nachází jeden internát, který je svou kapacitou nedostačující pro ubytování všech potřebných studentů a zároveň jeho umístění není strategické. Jedinou výhodou jeho umístění tvoří blízká vzdálenost od vlakového nádraží, ale zároveň je tak odkloněn od centra města.

Naším cílem je navrhnout prosperující a soběstačný ubytovací kampus pro studenty všech těchto středních škol.

Analýza potenciálních ubytovaných studentů – studijní obory

• STŘEDNÍ ŠKOLA ZEMĚDĚLSKÁ A VETERINÁRNÍ

Studijní obor AGROPODNIKÁNÍ

Směr Chov koní a jezdeckví: Směr vhodný pro zájemce o chov koní a jezdecký sport. Studenti mohou získat licenci jezdce, případně licenci cvičitele, řidičské oprávnění skupiny B a T zdarma.

Směr Ekonomika: Zaměření na ekonomicko-společenské předměty (ekonomika, účetnictví, finance a daně, marketing, management, právo, informační technologie). Studenti mohou v rámci studia získat řidičské oprávnění skupiny B a T zdarma.

Směr Zemědělský provoz: Zaměření na podnikání v zemědělství a ve službách. Studium umožňuje složit myslivecké zkoušky, získat řidičské oprávnění skupiny B a T zdarma.

Studijní obor VETERINÁŘSTVÍ

Směr Všeobecné veterinářství: Výuka je zaměřena na odborné veterinární předměty, chov a choroby drobných zvířat, kynologii a kosmetiku zvířat, hiporehabilitaci ale i cizí jazyk, ekonomiku, informační technologie. Součástí studia je možnost získání řidičského oprávnění skupiny B zdarma

Směr Chov koní: Výuka je zaměřena, kromě odborných veterinárních předmětů, na jezdeckví, teorii jízdy, chov koní, cizí jazyk, ekonomiku, informační technologie. Součástí studia je možnost získání řidičského oprávnění skupiny B zdarma.

• STŘEDNÍ ODBORNÁ ŠKOLA A STŘEDNÍ ODBORNÉ UČILIŠTĚ

Čtyřleté obory zakončené maturitní zkouškou:

- elektrotechnik
- mechanik elektrotechnik
- kosmetička

Tříleté obory zakončené závěrečnou zkouškou s výučním listem:

- elektromechanik pro zařízení a přístroje
- nástrojař
- kadeřník
- knihař

DIMENZE / POTŘEBY MĚSTA A ŠKOL

• STŘEDNÍ ŠKOLA ZEMĚDĚLSKÁ A VETERINÁRNÍ

Na střední škole zemědělské a veterinární studuje celkem 300 studentů. Na základě konzultací s vedením školy jsme zjistili, že je tento rok ubytovaných na internátním zařízení celkem 178 studentů. Tato kapacita internátu však není dostačující, a proto ubytovávají zbylých 35 žáků na jiném internátním zařízení. Tato nedostačující kapacita trvá již posledních 7 let.

• STŘEDNÍ ODBORNÁ ŠKOLA A STŘEDNÍ ODBORNÉ UČILIŠTĚ

Na středním odborném učilišti a střední odborné škole studuje celkem 325 studentů. Z toho je na internátu ubytováno 70 žáků. Kapacita jejich domova mládeže činí 120 míst, zbytek neobsazené kapacity tedy využívají studenti ze zemědělské školy.

• GYMNÁZIUM LANŠKROUN

Gymnázium v Lanškrouně svůj internát nevlastní, neboť zde studují převážně studenti z Lanškrouna či blízkého okolí – tudíž ubytování neposkytuje.

ANALÝZA MOŽNÝCH ÚZEMÍ

Naše analýza spočívá v nalezení nejvhodnější lokality pro umístění domova mládeže. Dle územního plánu a mapy zastavěných ploch města jsme k analýze vybraly celkem tři lokality.

Naším záměrem je umístit domov mládeže na prosperující místo, které má potenciál. Rádi bychom domovem mládeže oživilo město a zároveň bychom chtěly vytvořit příjemné a klidné prostředí pro mladé studenty. Tyto dva aspekty se bohužel, vzhledem k možným lokalitám, neslučují. Proto se v této analýze snažíme zvolit nejvhodnější lokalitu i na úkor menších aktivit.

1) lokalita - POLIKLINIKA

Vzhledem k oživení dění v centru města jsme se rozhodli provést analýzu nezastavěného území poblíž náměstí, vedle bývalé polikliniky.

Tato parcela je na velmi strategickém místě, co se týče městského vyžití studentů. Jejich působení v centru města by přineslo mezi stálé obyvatele nové dění. Nebylo by zde ani nutné navrhovat mnoho nových prostor pro volnočasové aktivity studentů, neboť by měli téměř všechnu občanskou vybavenost v docházkové vzdálenosti 5 minut.

Další výhodou této lokality je, že by bylo možné využívat domov mládeže i v letních měsících, kdy jsou studenti ve svých domovech a jejich pokoje by se tak přes letní měsíce mohly stát pokoji hotelovými a ubytovacími pro veřejnost a návštěvníky Lanškrouna.

Nevýhodou však této lokality je dlouhá docházková vzdálenost do jedné ze středních škol pro jichž tento domov mládeže navrhujeme. Tato docházková vzdálenost činí 2,5 km, což je cca 40 minut chůze. Vzhledem k tomu, že chceme u domova mládeže také navrhnout společnou jídelnu, by tato lokalita nebyla nejvhodnější.

2) lokalita – PIVOVARSKÉ NÁMĚSTÍ

Další lokalitou nacházející se poblíž centra je Pivovarské náměstí, které je od náměstí v docházkové vzdálenosti 5 minut. Tato lokalita skýtá téměř shodné výhody s variantou předešlou a stejně je tomu tak i u jejich nevýhod.

3) lokalita – ROZVOJOVÁ LOKALITA U ULICE VANČUROVA

Třetí lokalita je odlišná od dvou předešlých lokalit, a to tím, že je z ní krátká docházková vzdálenost do vybraných středních škol a naopak je delší docházková vzdálenost do centra města. Lokalita se nachází v rozvojové části města ležící v těsné blízkosti s rozrůstající se vilovou zástavbou.

Nabízí se zde možnost navrhnout domov mládeže v poklidné části města s krátkou docházkovou vzdáleností do škol a zároveň krátkou docházkovou vzdáleností to společné jídelny. Součástí návrhu by bylo doplnění občanské vybavenosti, jak pro studenty, tak pro obyvatele vznikající vilové zástavby. Centrum města by studenti měli v docházkové vzdálenosti 10ti minut.



- ŘEŠENÝ POZEMEK
- SKOLSKÉ VYBAVENÍ
- LANŠKROUNSKÉ RYBNÍKY
- 01 LOKALITA POLIKLINIKA
- 02 LOKALITA PIVOVARSKÉ NÁMĚSTÍ
- 03 ROZVOJOVÁ LOKALITA ULICE VANČUROVA



24 000 m²

ANALÝZA ÚZEMÍ

Zvolené území pro mou diplomovou práci se nachází v severní rozvojové části města, kde je dle územního plánu evidována plocha pro bydlení. Na základě analýz a konzultací s panem starostou Radimem Vetchým a městským architektem Oldřichem Bittnerem jsme zvolili toto území, jako nejvhodnější. Město nad tímto konceptem reálně uvažuje, a rádo by zde internátní zařízení v budoucnu vystavělo. Uvažovaným investorem pro tento projekt je Pardubický kraj.

Řešené území je situováno na parcelách č.: 342, 343/1, 341, 343/12, 340/5, 339/3, 339/6 a všechny jsou ve vlastnictví města. Celková rozloha území činí 24 000 m².

Pozemek je mírně svažité směrem na východní část k hlavní silnici.

DOPRAVA

DOCHÁZKOVÁ VZDÁLENOST ZE ZVOLENÉHO POZEMKU:

Nejbližší autobusová zastávka

– Lanškroun- dělnický dům – 870 m = 15 minut

Vlakové nádraží – 2 km = 30 minut

V územním plánu v sousední blízkosti s naší parcelou se objevuje plocha dopravní infrastruktury, na které by měla vzniknout nová silnice III. Třídy.

OBČANSKÁ VYBAVENOST

DOCHÁZKOVÁ VZDÁLENOST ZE ZVOLENÉHO POZEMKU:

- Sportovní hala, skatepark – 700 m = 10 minut chůze
- Obchod – 400 m = 7 minut
- Náměstí, centrum = 900 m = 15 minut
- Fitness – 1,5 km = 25 minut
- Kino 1,4 km = 20 minut
- Minigolf a venkovní koupání v rybnících– 1,5 km = 20 minut

DOCHÁZKOVÁ VZDÁLENOST DO ŠKOL:

- STŘEDNÍ ŠKOLA ZEMĚDĚLSKÁ A VETERINÁRNÍ – 780 m = 10 minut
- STŘEDNÍ ODBORNÁ ŠKOLA A STŘEDNÍ ODBORNÉ UČILIŠTĚ – 550 m = 9 minut
- GYMNÁZIUM – 1 km = 17 minut





- ŘEŠENÝ POZEMEK
- DOCHÁZKOVÁ VZDÁLENOST Z ŘEŠENÉHO POZEMKU 10 minut
- ŠKOLSKÉ VYBAVENÍ
- SPORTOVNÍ VYBAVENÍ
- OBCHODY
- VOLNOČASOVÉ AKTIVITY

OBČANSKÁ VYBAVENOST
1: 5000

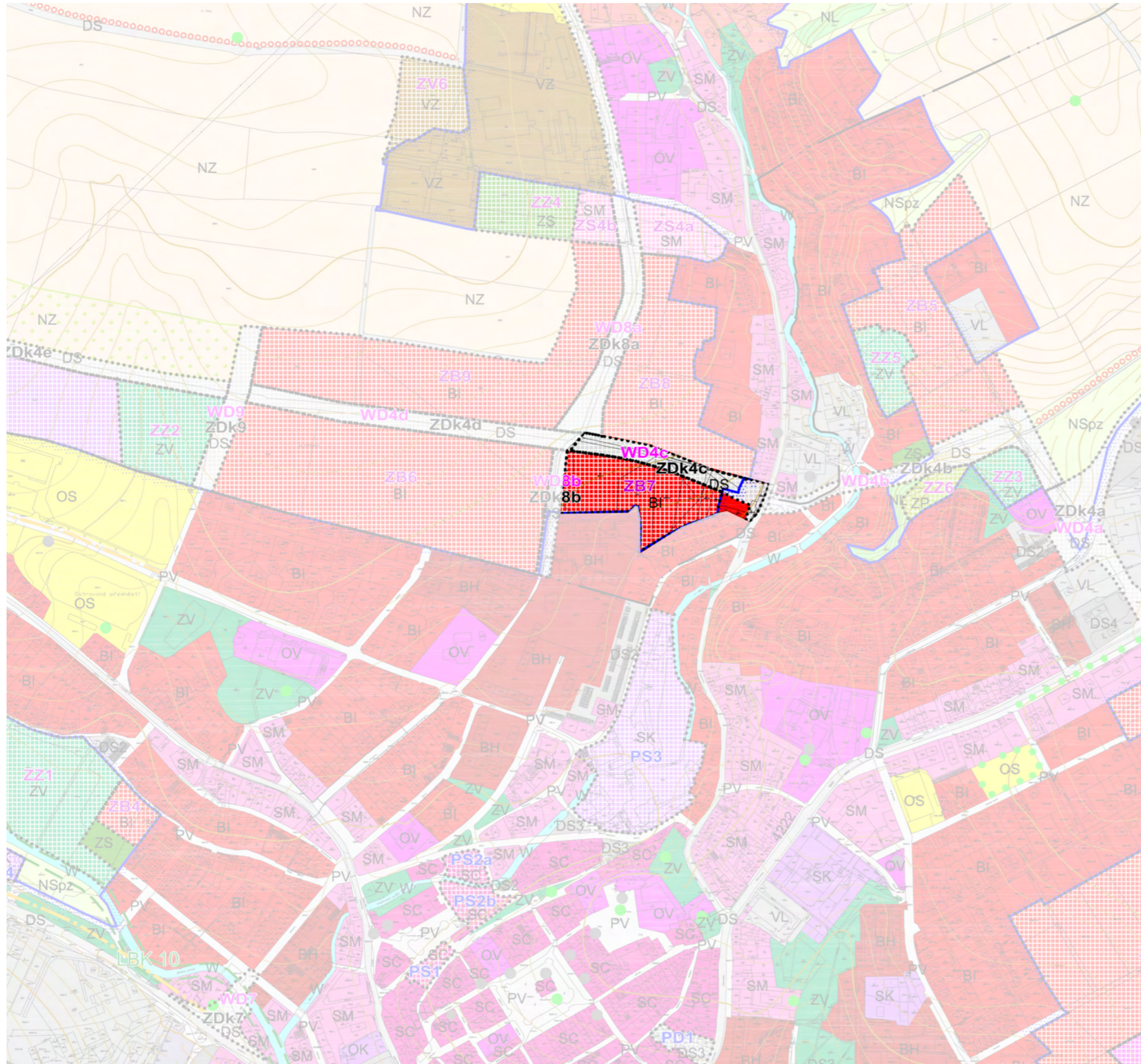




- AUTOBUS
- VLAK
- ŘEŠENÝ POZEMEK

DOPRAVNÍ INFRASTRUKTURA
1: 10 000





LEGENDA

STAV	NÁVRH	REZERVA	
			HRANICE ÚZEMNÍCH JEDNOTEK
			Hranice řešeného území
			Hranice katastrálního území
			Hranice zastavěného území k 5.3.2012
			Hranice ploch zastavitelných (Z), přestavbových (P), změn v krajině (K) a koridorů pro dopravní infrastrukturu (ZDk)
			PLOCHY S ROZDÍLNÝM ZPŮSOBEM VYUŽITÍ
BH	BH		Plochy bydlení - v bytových domech
BI	BI		Plochy bydlení - v rodinných domech - městské a příměstské
BV	BV		Plochy bydlení - v rodinných domech - venkovské
SC	SC		Plochy smíšené obytné - v centrech měst
SM	SM		Plochy smíšené obytné - městské
SK	SK		Plochy smíšené obytné - komerční
OV	OV		Plochy občanského vybavení - veřejná infrastruktura
OK	OK		Plochy občanského vybavení - komerční zařízení plošně rozsáhlá
OS	OS		Plochy občanského vybavení - tělovýchovná a sportovní zařízení
OH	OH		Plochy občanského vybavení - hřbitovy
RH	RH		Plochy rekreace - plochy staveb pro rodinnou rekreaci
RH	RH		Plochy rekreace - plochy staveb pro hromadnou rekreaci
RZ	RZ		Plochy rekreace - zahradkářské osady
VL	VL	(VL)	Plochy výroby a skladování - lehký průmysl
VZ	VZ		Plochy výroby a skladování - zemědělská výroba
VZ1	VZ1		Plochy výroby a skladování - zemědělská výroba - zahradičtví
TI	TI		Plochy technické infrastruktury - inženýrské sítě
TO	TO		Plochy technické infrastruktury - stavby a zařízení pro nakládání s odpady
DZ	DZ		Plochy dopravní infrastruktury - železniční
DS	DS		Plochy dopravní infrastruktury - silniční - silnice I., II. a III. třídy
DS1	DS1		Plochy dopravní infrastruktury - silniční - autobusové nádraží
DS2	DS2		Plochy dopravní infrastruktury - silniční - garáže
DS3	DS3		Plochy dopravní infrastruktury - silniční - parkování a odstavování vozidel
DS4	DS4		Plochy dopravní infrastruktury - silniční - čerpací stanice pohonných hmot
PV	PV		Plochy veřejných prostranství
ZV	ZV		Plochy veřejných prostranství - veřejná zeleň
ZS	ZS		Plochy zeleně - soukromá a vyhrazená
ZP	ZP		Plochy zeleně - přírodního charakteru
W	W		Plochy vodní a vodohospodářské
NP	NP		Plochy přírodní
NZ	NZ		Plochy zemědělské
NL	NL		Plochy lesní
NSpr	NSpr		Plochy smíšené nezastavěného území - přírodní, rekreační nepobytové
NSps	NSps		Plochy smíšené nezastavěného území - přírodní, sportovní
NSpz	NSpz		Plochy smíšené nezastavěného území - přírodní, zemědělské
NSir	NSir		Plochy smíšené nezastavěného území - lesnické, rekreační nepobytové
NSlz	NSlz		Plochy smíšené nezastavěného území - lesnické, zemědělské
			VEŘEJNĚ PROSPĚŠNÉ STAVBY A OPATŘENÍ
WD1a,b			Dopravní infrastruktura - Východní obchvat
WD2			Dopravní infrastruktura - Jižní obchvat
WD3			Dopravní infrastruktura - Západní spojka
WD4a			Dopravní infrastruktura - Severní koridor - Přeložka III/3111
WD4b			Dopravní infrastruktura - Severní koridor - Přeložka III/31117
WD4c			Dopravní infrastruktura - Severní koridor - Severní spojka I
WD4d			Dopravní infrastruktura - Severní koridor - Severní spojka II
WD4e			Dopravní infrastruktura - Severní koridor - Severní spojka III
WD5			Dopravní infrastruktura - Přeložka III/31514
WD6			Dopravní infrastruktura - Spojka Dobrovského - Dukelských hrdinů
WD7			Dopravní infrastruktura - Propojení Dvořákova - Mánesova
WD8a			Dopravní infrastruktura - Třešňovecká paralelka - Horní Třešňovecká
WD8b			Dopravní infrastruktura - Třešňovecká paralelka - Vančurova - prodloužení
WD9			Dopravní infrastruktura - Prodloužení ul. U Stadionu
WD10			Dopravní infrastruktura - Úprava napojení III/31514 na silnici III/315
WD11			Dopravní infrastruktura - Propojení Dukelských hrdinů - Lidická
WK1			VPO ke snižování ohrožení povodněmi - Hráz Dlouhého rybníka
			LIMITY VYUŽITÍ ÚZEMÍ, OCHRANA HODNOT ÚZEMÍ
			Ochranná zóna nadregionálního biokoridoru
			Lokální biokoridor
			Lokální biocentrum
			Interakční prvek
			Významný strom (skupina stromů, alej) v zástavbě či volné krajině
			Stabilizace dráhy soustředěného odtoku
			Svodný průleh
			Záchytný průleh
			Zatrávnění
			Pásmo ochrany prostředí u ČOV
			Památka místního významu
			Cyklostezka

ÚZEMNÍ PLÁN

Plochy bydlení - v rodinných domech -
městské a příměstské - BI

Hlavní využití:

- bydlení v rodinných domech, obslužné funkce
místního významu

Přípustné využití:

- pozemky, stavby a zařízení pro bydlení v rodinných domech
- pozemky, stavby a zařízení pro bydlení v bytových domech tam, kde to připouští podmínky využití jednotlivých zastavitelných ploch stanovených v kapitole 3.
- pozemky, stavby a zařízení občanského vybavení - veřejné infrastruktury pro obsluhu lokality
- pozemky, stavby a zařízení veřejných prostranství, veřejné a soukromé zeleně
- pozemky, stavby a zařízení dopravní infrastruktury pro obsluhu lokalit
- pozemky, stavby a zařízení technické infrastruktury pro obsluhu řešeného území

Podmíněně přípustné využití:

- pozemky, stavby a zařízení výroby a služeb (charakteru drobná a řemeslná výroba, výrobní služby) za podmínky, že svým provozováním a kapacitou nenaruší užívání staveb, pozemků a zařízení ve svém okolí, nesníží kvalitu okolního prostředí a nezvýší dopravní zátěž v lokalitě nad přípustnou míru
- pozemky, stavby a zařízení komerční občanské vybavenosti za podmínky, že svým provozováním a kapacitou nenaruší užívání staveb, pozemků a zařízení ve svém okolí, nesníží kvalitu okolního prostředí a nezvýší dopravní zátěž v lokalitě nad přípustnou míru;
- pozemky, stavby a zařízení občanské vybavenosti - veřejné infrastruktury městského významu za podmínky, že umístění bude v souladu s celoměstskou oborovou koncepcí rozmístění zařízení daného typu
- bytové domy ve stabilizovaných plochách za podmínky, že nebude zvyšována jejich podlažnost
- další pozemky, stavby a zařízení za podmínky, že nesnižují kvalitu prostředí a pohodu bydlení ve vymezené ploše, jsou slučitelné s bydlením a slouží zejména obyvatelům v dané lokalitě

Nepřípustné využití:

- pozemky, stavby a zařízení pro průmyslovou a zemědělskou výrobu
- pozemky, stavby a zařízení pro čerpací stanice pohonných hmot, kapacitní veřejná parkoviště, plochy pro odstavování nákladních vozidel, kapacitní stavby pro odstavování vozidel (s výjimkou stávajících řadových garáží jako dosavadní využití)
- další stavby, zařízení a činnosti, které snižují kvalitu prostředí a pohodu bydlení ve vymezené ploše, či nejsou slučitelné s bydlením
Podmínky prostorového uspořádání a ochrany krajinného rázu:
- novostavby a změny stávajících staveb budou respektovat stávající urbanistickou strukturu, výškovou hladinu okolní zástavby a v lokalitě obvyklé intenzity zástavby pozemků, návrhy staveb budou individuálně posuzovány zejména s ohledem na zachování přiměřené architektonické sourodosti lokality; odborné odůvodnění návrhu bude požadováno u staveb výrazně se svým řešením odlišujících od okolní zástavby.

ZB7 - Plocha je prostorově vymezena hranicí zastavěného území zástavby v ul. Vančurova a Na Náhonu a navrženými koridory místních komunikací.

V ploše budou umístěny pozemky rodinných a popř. i bytových domů a parkoviště; plochu je možné využít pro případné umístění staveb občanské vybavenosti místního nebo celoměstského významu a staveb dalších přípustných a podmíněně přípustných funkcí.

Plochy dopravní infrastruktury silniční – DS,
DS1, DS2, DS3, DS4

Hlavní využití:

- plochy a koridory pozemních komunikací, pokud nejsou součástí jiných funkčních ploch, plochy dopravy v klidu a dalších zařízení dopravy neliniového charakteru

Přípustné využití:

- pozemky, stavby a zařízení silnic včetně pozemků součástí komunikací (odvodnění komunikací, zářezy, násypy, opěrné a zárubní zdi, mosty, stavby protihlukové ochrany apod.)
- pozemky, stavby a zařízení místních a účelových komunikací včetně pozemků součástí komunikací
- pozemky, stavby a zařízení pro dopravu v klidu (odstavné a parkovací plochy)
- pozemky, stavby a zařízení pro veřejnou dopravu (zastávky veřejné autobusové dopravy a jejich vybavení)
- komunikace pro pěší a cyklisty
- pozemky, stavby a zařízení železniční dopravy včetně pozemků a staveb souvisejících
- zeleň na dopravních plochách
- doplňkový městský mobiliář a drobná zařízení technické infrastruktury
- protipovodňová opatření včetně poldrů

Podmíněně přípustné využití:

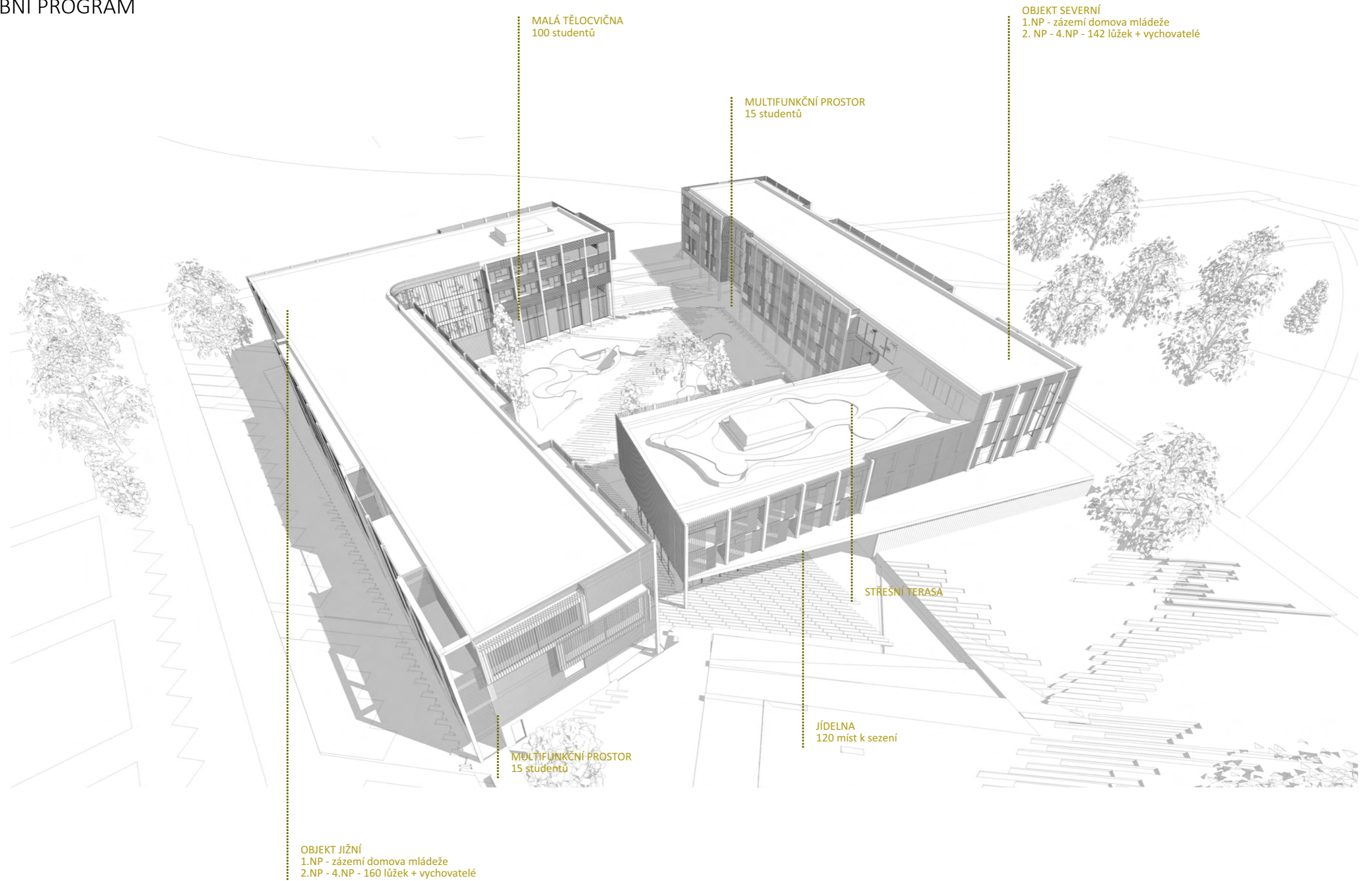
- veřejné prostranství - v případě plochy parkoviště u kruhové křižovatky Dvořákova - Nádražní
- pozemky, stavby a zařízení záhytných parkovišť nákladních automobilů, pokud se jedná o umístění mimo obytnou zástavbu a bez negativních vlivů na tuto zástavbu
- pozemky, stavby a zařízení pro čerpací stanice pohonných hmot za podmínky umístění ve stabilizovaných plochách označených v hlavním výkrese dopravy DS4 nebo v plochách dopravních koridorů silnic dle navazující dokumentace
- pozemky, stavby a zařízení pro individuální garáže za podmínky jejich situování ve stabilizovaných plochách označených DS2; v plochách DS2 je možné ponechání stávajících zařízení drobné výroby a služeb popř. i jejich mírný rozvoj, pokud nebude snižována kapacita lokality pro plnění hlavní funkce

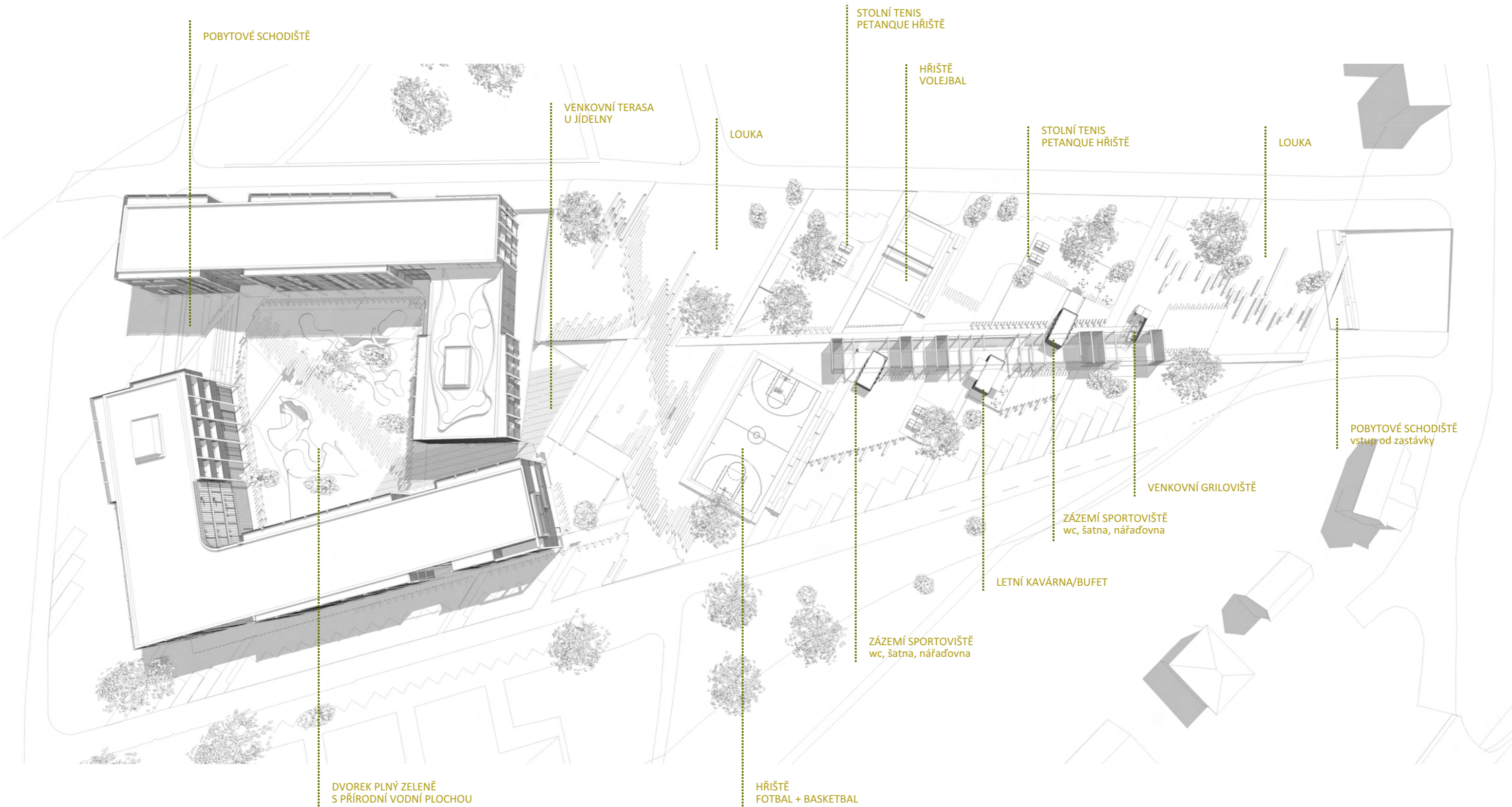
- pozemky, stavby a zařízení pro veřejná parkoviště záhytná a parkovací domy za podmínky jejich situování v plochách označených DS3; součástí těchto staveb mohou být doplňující zařízení komerční vybavenosti, přičemž možnost jejich uplatnění je podmíněna neomezením vyrovnané bilance mezi potřebou parkovacích míst pro veřejnost a kapacitou parkování v dané lokalitě (tzn. v centru nebo rekreačním areálu u Dlouhého rybníka);
- pozemky, stavby a zařízení pro terminál autobusové dopravy včetně služeb pro cestující za podmínky umístění ve stabilizované ploše DS1 - v rámci koridoru ZDk3 po stabilizaci trasy (tedy min. po vydání územního rozhodnutí) přeložky silnice II/315 (západní spojka) je možno zbývajících plochu koridoru využít shodně jako funkční plochu sousedící s vymezeným koridorem
Nepřípustné využití:
- jiné využití, než je uvedeno jako hlavní, přípustné a podmíněně přípustné využití

ZDk4c - propojení Třešňovecká - Vančurova;
- koridor předmětného úseku je dán územním rozhodnutím pro lokalitu Na Půlnoci; bude zakomponován do územní studie na komplexní řešení Severního dopravního koridoru - viz pozn.;
- navazující dokumentace bude řešit opatření na komunikaci pro ochranu sídla (včetně rozvojových ploch bydlení stanovených tímto územním plánem) proti účinkům hluku z dopravy;
WD4c - - dopravní infrastruktura - místní komunikace, propojení Třešňovecká Vančurova
- pro komunikaci je vymezen návrhový koridor ZDk4c
WD8b - - dopravní infrastruktura - místní komunikace
představuje prodloužení ulice Vančurovy severním směrem po koridor ZDk4

STÁVAJÍCÍ FOTOGRAFIE LOKALITY







BILANCE

plocha území: 24 000 m²
zastavěná plocha: 5 800 m²
zastavěná plocha domova mládeže: 4 200 m²
plocha sportoviště a veřejného prostoru: 10 000 m²

KAPACITY

DM OBJEKT SEVERNÍ

1.NP

- zaměstnanci, zázemí, multifunkční prostor, jídelna
- 8 zaměstnanců - ředitel, 2x recepční, údržbář,
4x uklízečka

2.NP

- 3x vychovatel, psycholog, studovna,
52 studentů

3.NP

- 3x vychovatel,
50 studentů

4.NP

- 3X vychovatel,
40 studentů

CELKEM - 142 studentů

MULTIFUNKČNÍ PROSTOR

15 studentů

- dámské šatny 8 studentek

- pánské šatny 8 studentů

JÍDELNA

- 120 studentů - 500 jídel denně

- 15 zaměstnanců

DM OBJEKT JIŽNÍ

1.NP

- zaměstnanci, zázemí, multifunkční prostor,
tělocvična
- 8 zaměstnanců - ředitel, 2x recepční, údržbář,
4x uklízečka

2.NP

- 2x vychovatel, psycholog, studovny
44 studentů

3.NP

- 3x vychovatel,
56 studentů

4.NP

- 3X vychovatel,
60 studentů

CELKEM - 160 studentů

MULTIFUNKČNÍ PROSTOR

15 studentů

- dámské šatny 8 studentek

- pánské šatny 8 studentů

TĚLOCVIČNA

- 100 studentů

dámské šatny 50 studentek

pánské šatny 50 studentů

KONCEPT NÁVRHU

Cílem mé diplomové práce bylo navrhnout bydlení pro zhruba 300 studentů lanškrounských středních škol, a k tomu kvalitní venkovní veřejný prostor se sportovištěm, jak pro studenty, tak pro obyvatele okolních domů.

Základním konceptem projektu bylo propojení bydlení a přírody. Ve svém návrhu jsem chtěla mnoho zelených ploch a ze studentských pokojů maximální výhled do přírody. Zároveň jsem na území nechtěla vytvářet bariéru, ale naopak jsem se snažila navrhnout v projektu přidanou hodnotu pro okolní obyvatele. Velkým zájmem bylo přinést na lanškrounské předměstí život, a vytvořit tak sociální propojení více generací.

POPIS NÁVRHU

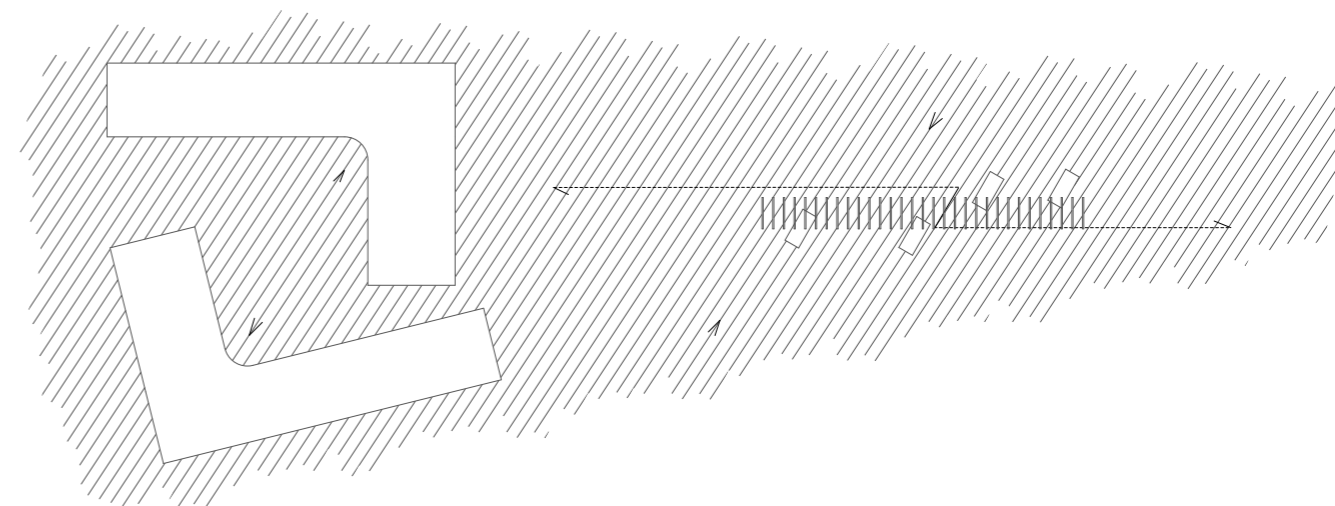
Hmoty domovů mládeže reagují na okolní výškovou zástavbu, kterou tvoří 8mi podlažní panelový dům, a směrem k východní části se hmota postupně rozpadá do veřejného prostoru, který je obklopen již zmíněnými rodinnými domy. Celé území je veřejně prostupné a dochází, tak k navázání k okolní krajině. Na území navrhuji nové dopravní komunikace, parkovací místa a novou autobusovou zastávku pro lepší dostupnost k celé lokalitě. Pro umocnění vstupů do budov, a pro vytvoření nižší zástavby, snižuji úroveň vstupního podlaží o 1,3 m, čímž mezi domy vzniká kvalitní veřejný prostor, který je výškově oddělen od okolního terénu, do kterého se vchází přes široké pobytové schodiště.

Účelem odtržení hmot bylo rozdělení ubytování pro dívky a pro chlapce. V severním objektu se v 1.NP nachází zázemí budovy, multifunkční prostor a jídelna s vývařovnou se 120 místy k sezení. Vstup do jídelny je možný buď přes vrátnici domova mládeže nebo odděleným vchodem přímo z veřejného prostoru.

V dalších dvou nadzemních podlažích se nacházejí dvoulůžkové pokoje s vlastním sociálním zařízením a balkóny, učebny, kuchyně, odpočinkové místnosti a kanceláře vychovatelů. Ze 4. NP je možný přístup na střešní terasu. V jižním objektu se v 1.NP nachází zázemí budovy, multifunkční prostor a malá tělocvična, která pojme zhruba 100 lidí. Tělocvična slouží pouze pro ubytované studenty. V dalších dvou nadzemních podlažích se nacházejí dvoulůžkové pokoje s vlastním sociálním zařízením a balkóny, učebny, kuchyně, odpočinkové místnosti a kanceláře vychovatelů. Severní objekt ubytuje 142 studentů a jižní objekt 160 studentů.

Na východní části pozemku od domovů mládeže navrhuji kvalitní **veřejný prostor**, kterým prochází, po hlavní ose, dlouhý zahradní pavilon, do kterého jsou zapuštěny čtyři malé buňky. Buňky slouží, jako zázemí sportoviště, veřejné griloviště a poslední, jako letní kavárna či bufet. Na sportovišti se pak nachází několik sportovních hřišť. Obyvatelé a studenti si zde mohou zahrát fotbal, volejbal, basketbal, petanque, stolní tenis, či zde mohou relaxovat na lavičkách v příjemných zákoutích pod korunami stromů.

Po celém území jsou navrženy povrchy v rastru pod úhlem 45 stupňů, což vychází z navrženého šikmého parkování podél celé lokality. Jedná se o obdélníkové betonové dlaždice, které jsou kladeny buď na minimální spáru, aby tvořily souvislý pochozí povrch nebo jsou kladeny s větší spárou, kterou prorůstá trávnik, a tvoří tak zatravnovací dlažbu.















SITUACE ŠIRŠÍCH VZTAHŮ
1: 5000






- — — — — pěší zóna aktivní
- — — — — pěší zóna klidová
- komunikace - směr jízdy





BLÍZKÁ SITUACE  20 m



LEGENDA MÍSTNOSTÍ

objekt **severní**

- 1.1 multifunkční prostor
- 1.2 šatna muži
- 1.3 šatna ženy
- 1.4 technická místnost
- 1.5 údržbář
- 1.6 šatny zaměstnanci
- 1.7 šatny zaměstnanci
- 1.8 ředitel
- 1.9 zasedací místnost
- 1.10 denní místnost zaměstnanců
- 1.11 sklad čistého prádla
- 1.12 sklad špinavého prádla
- 1.13 vstup, recepce, foyer
- 1.14 archiv
- 1.15 sklad

- 1.16 wc návštěvníci jídelny
- 1.17 úklidová místnost
- 1.18 úklidová, technická místnost
- 1.19 šatny zaměstnanci jídelny
- 1.20 sklad suchých potravin
- 1.21 sklad mokrých potravin
- 1.22 sklad trvanlivých potravin
- 1.23 vývažovna
- 1.24 odpad
- 1.25 kancelář
- 1.26 jídelna

objekt **jižní**

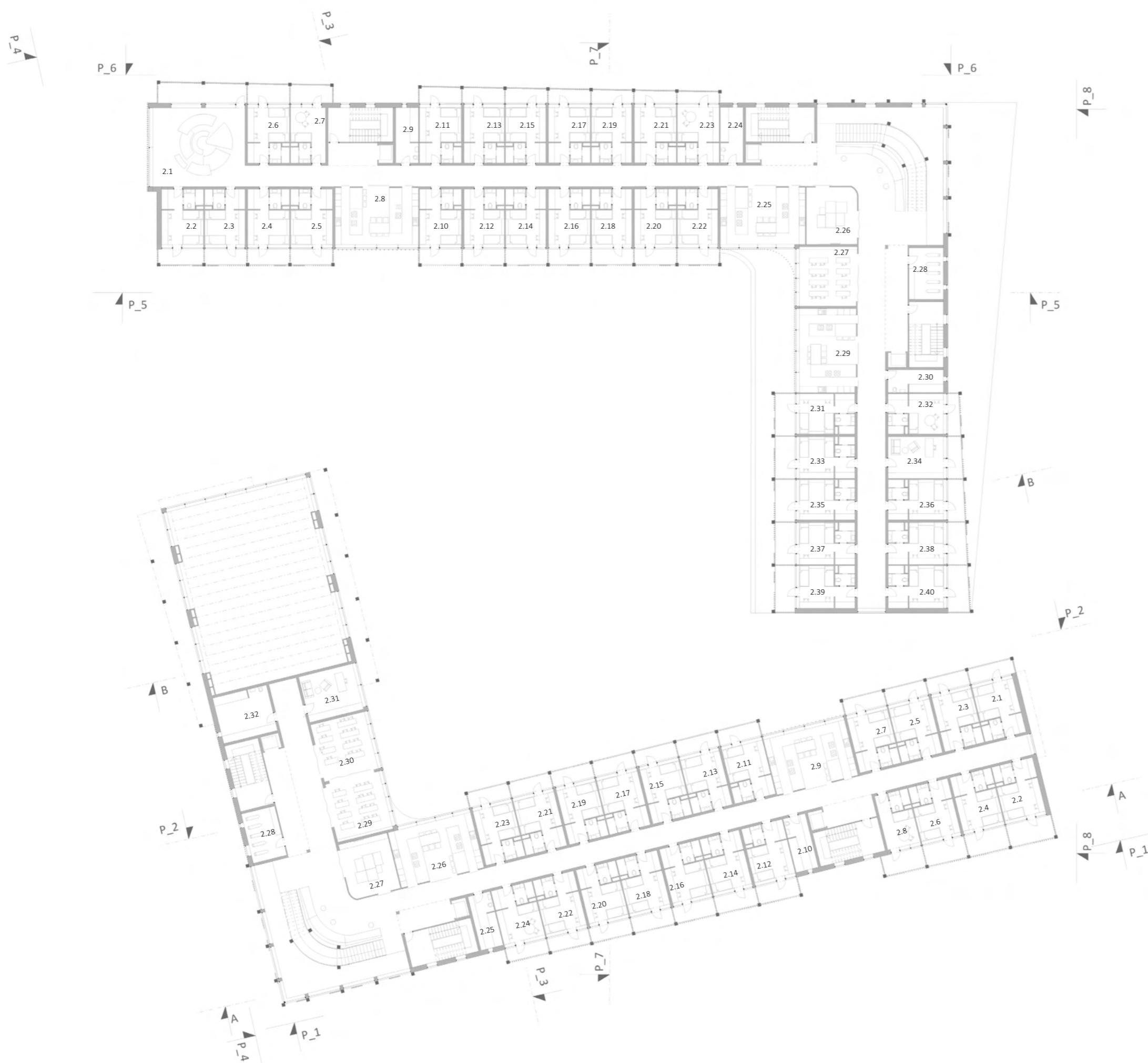
- 1.1 multifunkční prostor
- 1.2 šatna muži
- 1.3 šatna ženy
- 1.4 technická místnost
- 1.5 údržbář
- 1.6 šatny zaměstnanci
- 1.7 šatny zaměstnanci
- 1.8 ředitel
- 1.9 zasedací místnost
- 1.10 denní místnost zaměstnanců
- 1.11 sklad čistého prádla
- 1.12 sklad špinavého prádla
- 1.13 vstup, recepce, foyer
- 1.14 archiv
- 1.15 úklidová místnost

- 1.16 nářadovna
- 1.17 šatny muži
- 1.18 šatny ženy
- 1.19 malá tělocvična

10 m

PŮDORYS 1.NP





LEGENDA MÍSTNOSTÍ

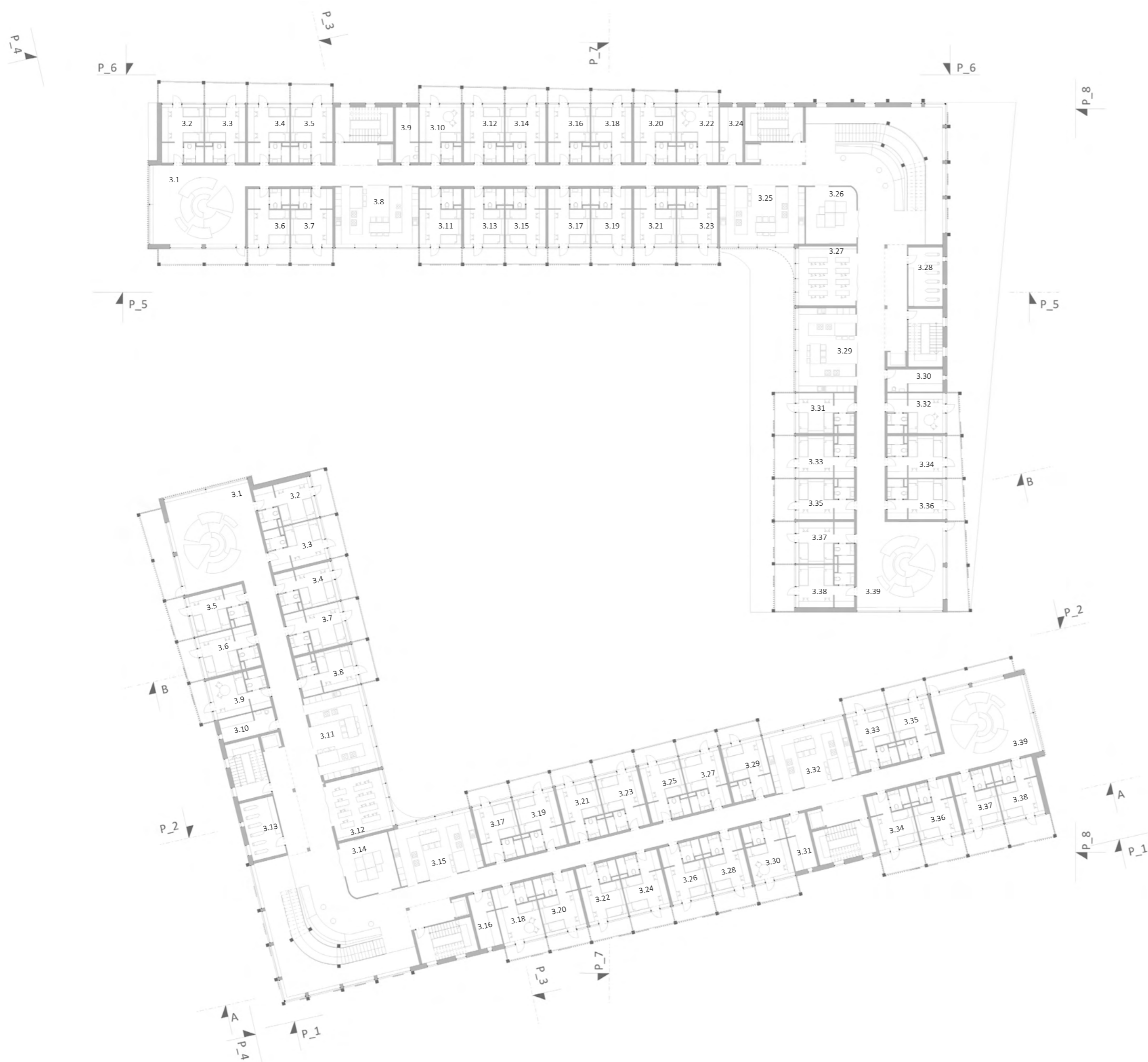
objekt **severní**

- 2.1 společenský prostor
- 2.2 - 2.6 pokoje
- 2.7 vychovatel
- 2.8 společná kuchyně
- 2.9 úklidová místnost/ sklad
- 2.10 - 2.22 pokoje
- 2.23 vychovatel
- 2.24 úklidová místnost/ sklad
- 2.25 společná kuchyně
- 2.26 místnost s televizí
- 2.27 učebna/ atelier
- 2.28 místnost praktických činností
- 2.29 společná kuchyně
- 2.30 úklidová místnost/ sklad
- 2.31 pokoj
- 2.32 vychovatel
- 2.34 kancelář, psycholog
- 2.35 - 2.40 pokoje

objekt **jižní**

- 2.1 - 2.7 pokoje
- 2.8 vychovatel
- 2.9 společná kuchyně
- 2.10 úklidová místnost/ sklad
- 2.11 - 2.24 pokoje
- 2.25 úklidová místnost/ sklad
- 2.26 společná kuchyně
- 2.27 místnost s televizí
- 2.28 místnost domácích prací
- 2.29 učebna/ atelier
- 2.30 učebna/ atelier
- 2.31 kancelář, psycholog
- 2.32 úklidová místnost/ sklad





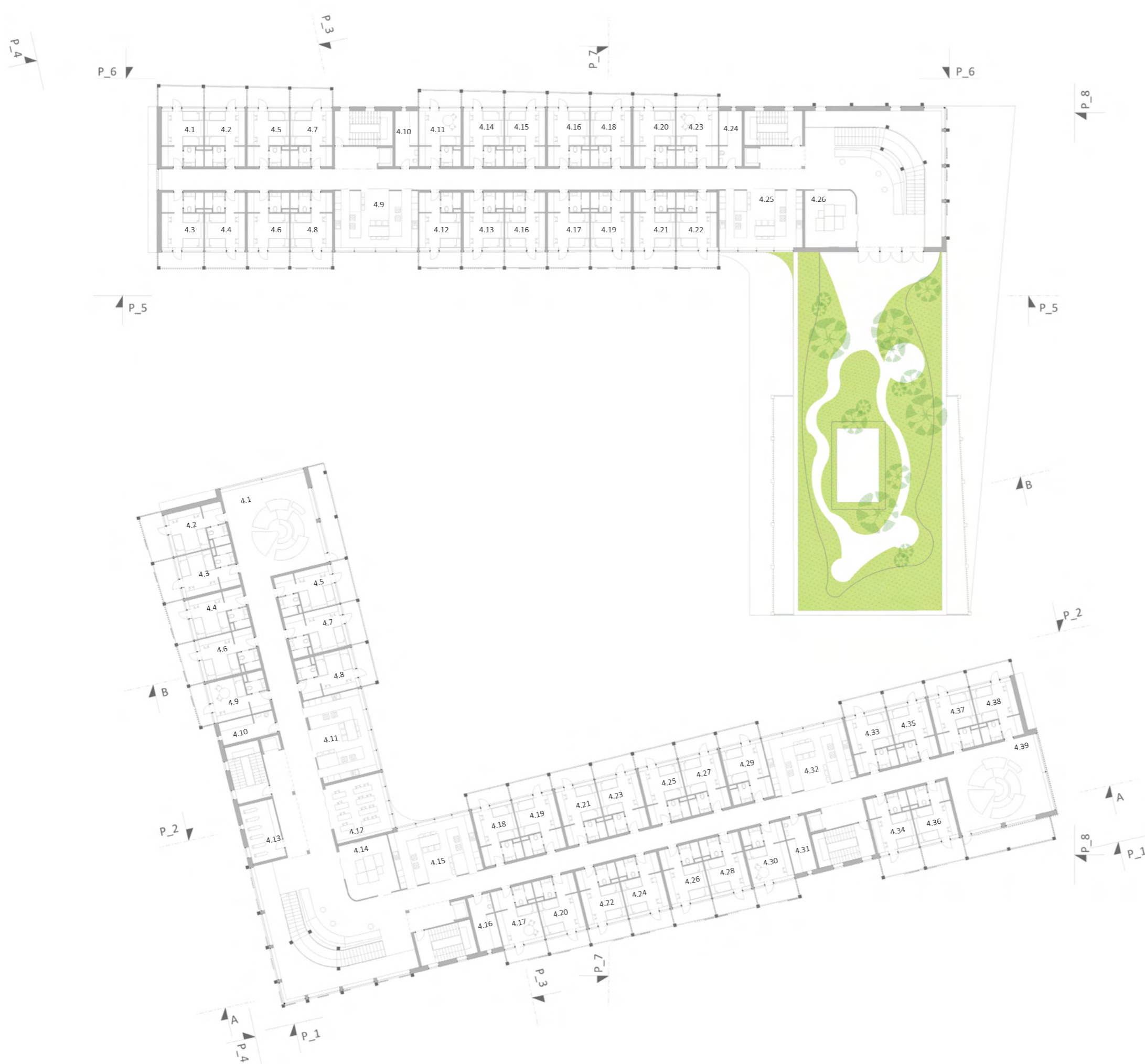
LEGENDA MÍSTNOSTÍ

objekt **severní**

- 3.1 společenský prostor
- 3.2 - 3.7 pokoje
- 3.8 společná kuchyně
- 3.9 úklidová místnost/ sklad
- 3.10 vychovatel
- 3.11 - 3.21 pokoje
- 3.23 pokoj
- 3.24 úklidová místnost/ sklad
- 3.25 společná kuchyně
- 3.26 místnost s televizí
- 3.27 učebna/ atelier
- 3.28 místnost praktických činností
- 3.29 společná kuchyně
- 3.30 úklidová místnost/ sklad
- 3.31 pokoj
- 3.32 vychovatel
- 3.33 - 3.38 pokoje
- 3.39 společenský prostor

objekt **jižní**

- 3.1 společenský prostor
- 3.2 - 3.8 pokoje
- 3.9 vychovatel
- 3.10 úklidová místnost/ sklad
- 3.11 společná kuchyně
- 3.12 učebna/ atelier
- 3.13 místnost praktických činností
- 3.14 místnost s televizí
- 3.15 společná kuchyně
- 3.16 úklidová místnost/ sklad
- 3.17 pokoj
- 3.18 vychovatel
- 3.19 - 3.29 pokoje
- 3.30 vychovatel
- 3.31 úklidová místnost/ sklad
- 3.32 společná kuchyně
- 3.33 - 3.38 pokoje
- 3.39 společenský prostor



LEGENDA MÍSTNOSTÍ

objekt **severní**

- 4.1 - 4.8 pokoje
- 4.9 společná kuchyně
- 4.10 úklidová místnost/ sklad
- 4.11 vychovatel
- 4.12 - 4.22 pokoje
- 4.23 vychovatel
- 4.24 úklidová místnost/ sklad
- 4.25 společná kuchyně
- 4.26 místnost s televizí

objekt **jižní**

- 4.1 společenský prostor
- 4.2 - 4.8 pokoje
- 4.9 vychovatel
- 4.10 úklidová místnost/ sklad
- 4.11 společná kuchyně
- 4.12 učebna/ atelier
- 4.13 místnost praktických činností
- 4.14 místnost s televizí
- 4.15 společná kuchyně
- 4.16 úklidová místnost/ sklad
- 4.17 vychovatel
- 4.18 - 4.29 pokoje
- 4.30 vychovatel
- 4.31 úklidová místnost/ sklad
- 4.32 společná kuchyně
- 4.33 - 4.38 pokoje
- 4.39 společenský prostor



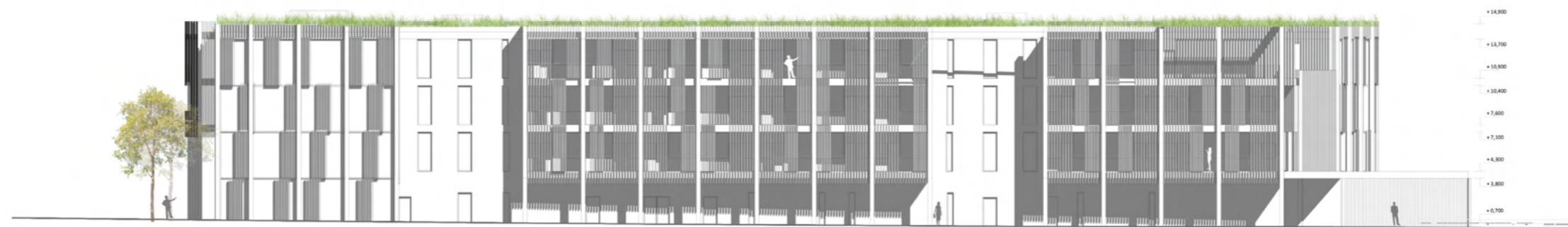
ŘEZOPOHLED PŘÍČNÝ B-B M 1 :250

10 m



ŘEZOPOHLED PODÉLNÝ A-A M 1 :250

10 m



POHLED JIŽNÍ P_1 M 1 :250

10 m



ŘEZPOHLED SEVERNÍ P_2 M 1 :250

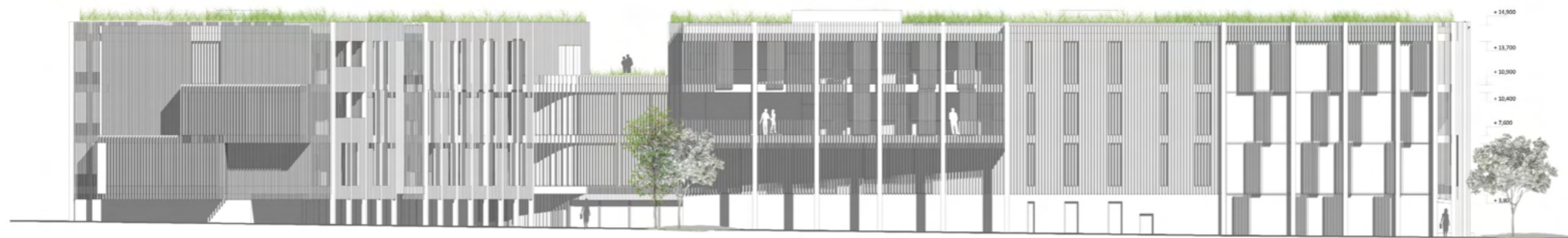
10 m



ŘEZOPHLED VÝCHODNÍ P_4 M 1:250



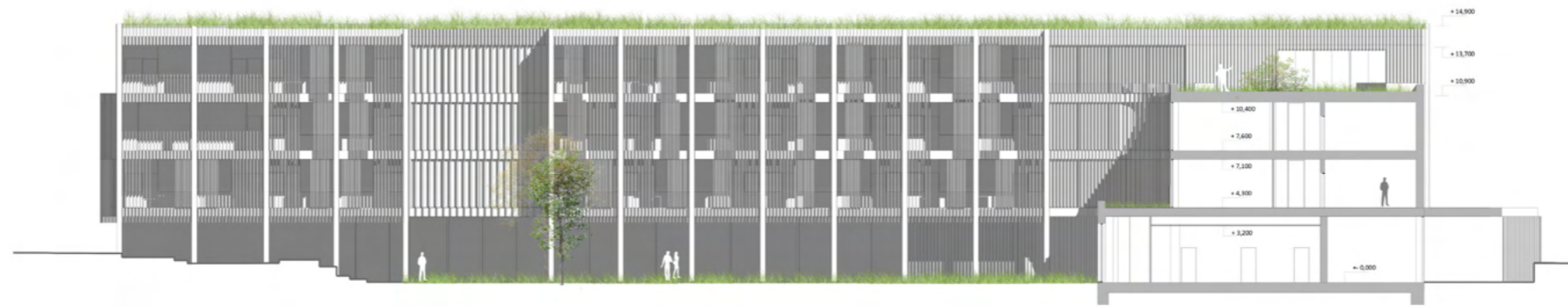
10 m



POHLED ZÁPADNÍ P_3 M 1:250



10 m



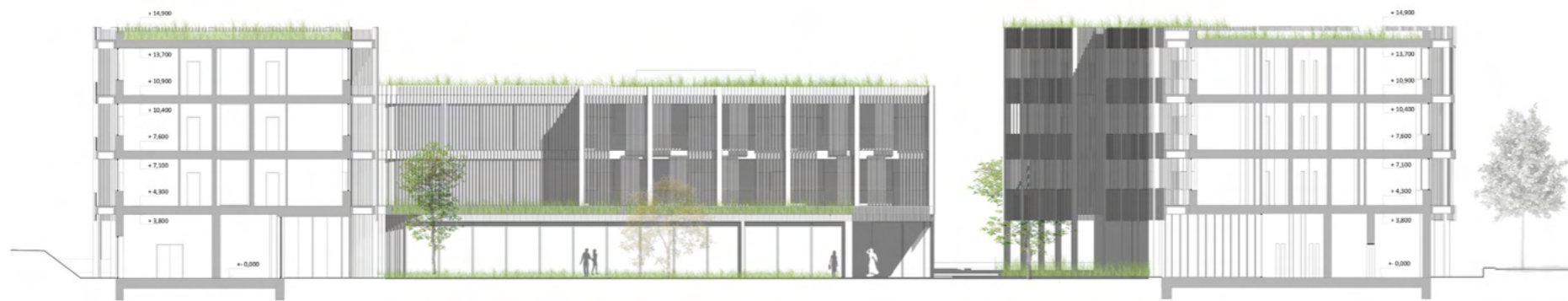
ŘEZOPHLED JIŽNÍ P_5 M 1 :250

10 m



POHLED SEVERNÍ P_6 M 1 :250

10 m



ŘEZOPHLED ZÁPADNÍ P_7 M 1 :250

10 m

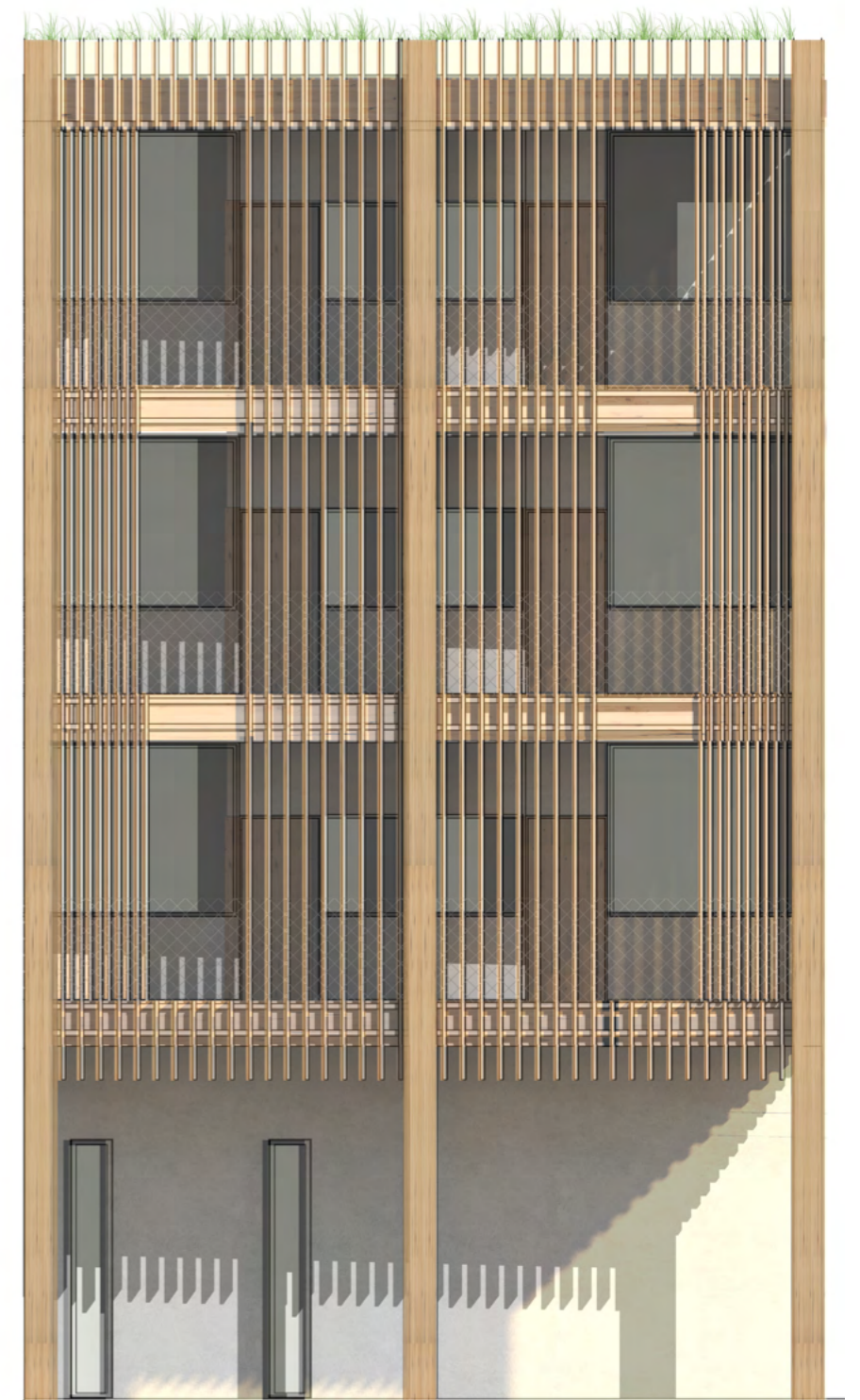
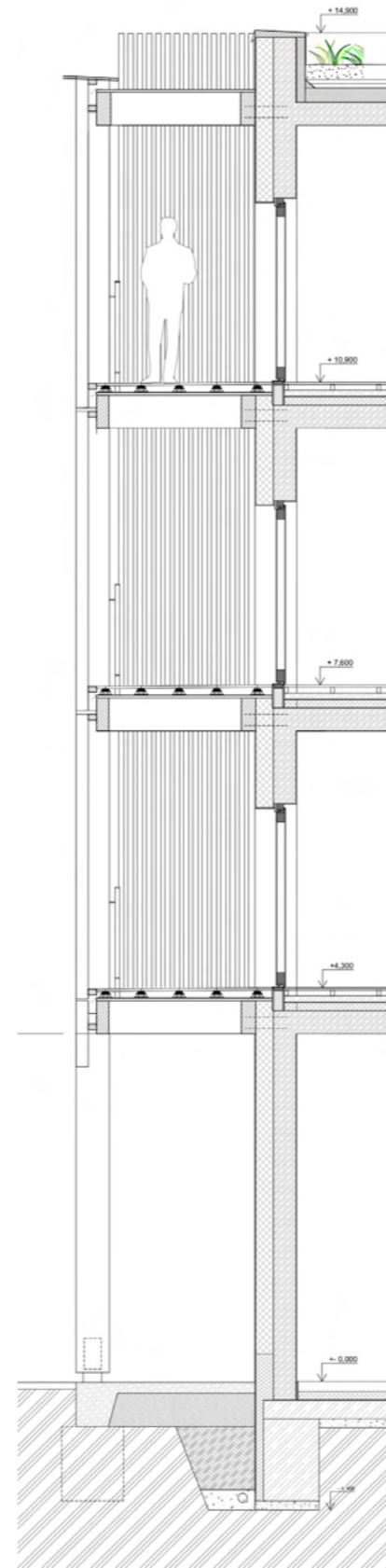


POHLED VÝCHODNÍ P_8 M 1 :250

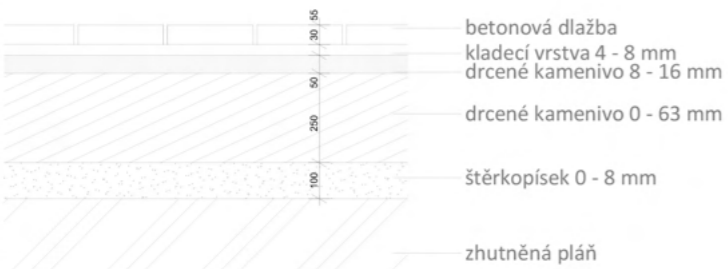
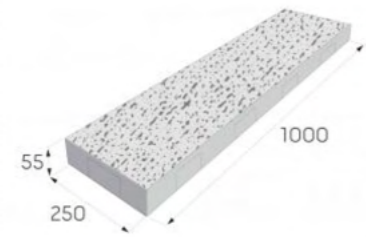
10 m

KONSTRUKČNÍ SYSTÉM, FASÁDA

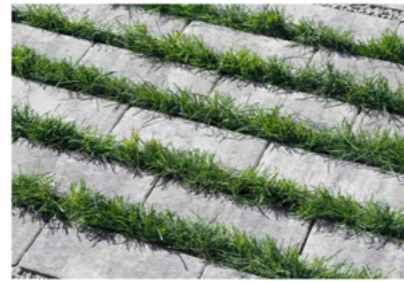
Nosný konstrukční systém obou budov je tvořen monolitickým železobetonem. Obvodové stěny jsou navrženy v tloušťce 250 mm a stropní desky uloženy na stěnovém nosném systému mají tloušťku 250 mm. Na zateplené betonové konstrukci je ukotvena dřevěná předsazená fasáda s balkóny, které nesou dřevěné sloupy 300x300 mm. Celá fasáda je opláštěna dřevěnými lamely, které na jižních fasádách slouží, jako slunolamy. Střecha je navržena, jako zelená nepochozí.



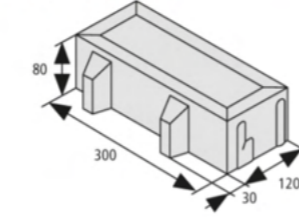
BETONOVÁ DLAŽBA PRESBETON PATERN
 rozměr 1 000 x 250 mm
 kladena s minimální spárou



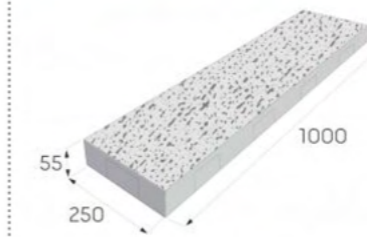
BETONOVÁ ZATRAVŇOVACÍ DLAŽBA BEST AKVALINES
 rozměr 300 x 120 mm
 kladena s mezerou pro zatravnění
 distanční mezníky pouze na jedné straně



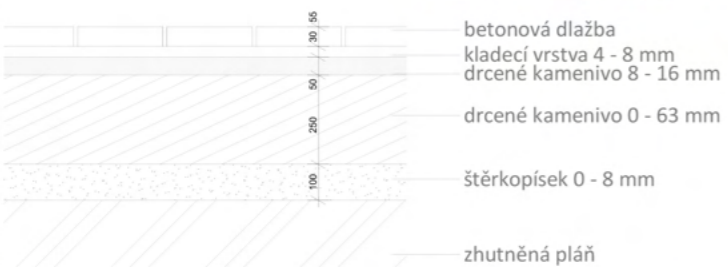
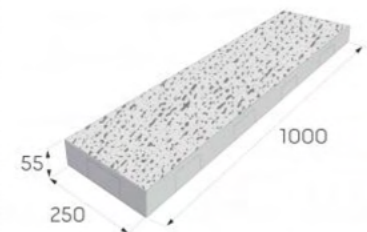
BEST - AKVALINES



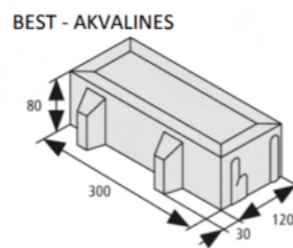
BETONOVÁ DLAŽBA PRESBETON PATERN
 rozměr 1 000 x 250 mm
 kladena se spárou pro zatravnění



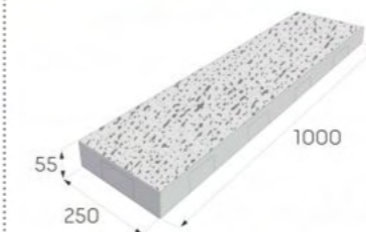
BETONOVÁ DLAŽBA PRESBETON PATERN
 rozměr 1 000 x 250 mm
 kladena s minimální spárou



BETONOVÁ ZATRAVŇOVACÍ DLAŽBA BEST AKVALINES
 rozměr 300 x 120 mm
 kladena s mezerou pro zatravnění
 distanční mezníky pouze na jedné straně



BETONOVÁ DLAŽBA PRESBETON PATERN
 rozměr 1 000 x 250 mm
 kladena se spárou pro zatravnění











- Staňková, V. (1984). Kapitoly z teorie školní a mimoškolní výchovy. Praha: Státní pedagogické nakladatelství.
- Přadka, M. (1974). Kapitoly z teorie výchovy mimo vyučování (Vyd. 1.). Praha: Státní pedagogické nakladatelství.
- Sedlář, R. (1968). K teorii a praxi výchovy žactva mimo vyučování (Vyd. 1.). Praha: Státní pedagogické nakladatelství.
- ALÁČOVÁ, Eva. Miesto domova mládeže v systéme výchovy a vzdelávania. Vychovávateľ. Bratislava: Educatio, 2001, 46(1), 26-28. ISSN 0139-6919.
- Územní plán Lanškroun: Město Lanškroun. Město Lanškroun: Titulní stránka [online]. Dostupné z: <https://www.lanskroun.eu/uzemni-plan-lanskroun/d-1296>
- Zákon č. 561/2004 Sb., o předškolním, základním, středním, vyšším odborném a jiném vzdělávání (školský zákon).
- Vyhláška č. 108/2005 Sb., o školských výchovných a ubytovacích zařízeních a školských účelových zařízeních.
- Vyhláška o školním stravování č.107/2005 Sb.
- Vyhláška Ministerstva zdravotnictví ČR č. 410/2005 Sb., kterou se stanoví hygienické požadavky na provoz škol, předškolních a školních zařízení.
- Mapy.cz. Mapy.cz [online]. Dostupné z: <https://mapy.cz/zakladni?x=16.6047681&y=49.9176315&z=12&source=muni&id=2988>
- Výběr katastrálního území | Nahlížení do katastru nemovitostí. Úvodní stránka | Nahlížení do katastru nemovitostí [online]. Copyright © 2004 [cit. 20.05.2021]. Dostupné z: <https://nahlizeniidokn.cuzk.cz/VyberKatastrMapa.aspx>
- archiweb.cz. archiweb.cz [online]. Copyright © Archiweb, s.r.o. 1997 [cit. 20.05.2021]. Dostupné z: <https://www.archiweb.cz/>
- BEST - AKVALINES COLORMIX BRILANT | BEST. BEST [online]. Copyright © 1990 [cit. 20.05.2021]. Dostupné z: <https://www.best.info/best-akvalines/colormix-brilant/AKVALINES8M19>
- Patern - Presbeton. Betonové dlažby a stavební prvky - Presbeton [online]. Copyright © Copyright 2021 PRESBETON Nova, s.r.o., ČSN EN ISO 9001 [cit. 20.05.2021]. Dostupné z: <https://www.presbeton.cz/produkty-realizace/dlazby/natural-dlazba/patern>
- Permeable Paving | SmartStone | Grass paving, Permeable paving, Garden ideas split level. Pinterest - Česká republika [online]. Dostupné z: <https://cz.pinterest.com/pin/8162843063549535/>
- BARCELONA | Remodelació del passeig de Sant Joan | En construcció - Page 4 | Diseño urbano arquitectura, Diseño urbano, Parque urbano. Pinterest - Česká republika [online]. Copyright © Adrià Goula [cit. 20.05.2021]. Dostupné z: <https://cz.pinterest.com/pin/333759022392051546/>