

Obnova zámku a hospodářského dvora ve Stvolínkách

část SHP

autor: **Bc. Michal Králík**
vedoucí: **doc. Ing. Michael Rykl, Ph.D.**
ústav: **15114 Ústav památkové péče FA ČVUT**
semestr: **ZS 2020/21**

ČÁST SHP

Práce stavebněhistorického průzkumu se zabývá podrobnějším průzkumem 2. patra zámku. Práce vychází z předešlého průzkumu z roku 2013 a opírá se o podrobnější průzkum zaměřený na konkrétní patro.

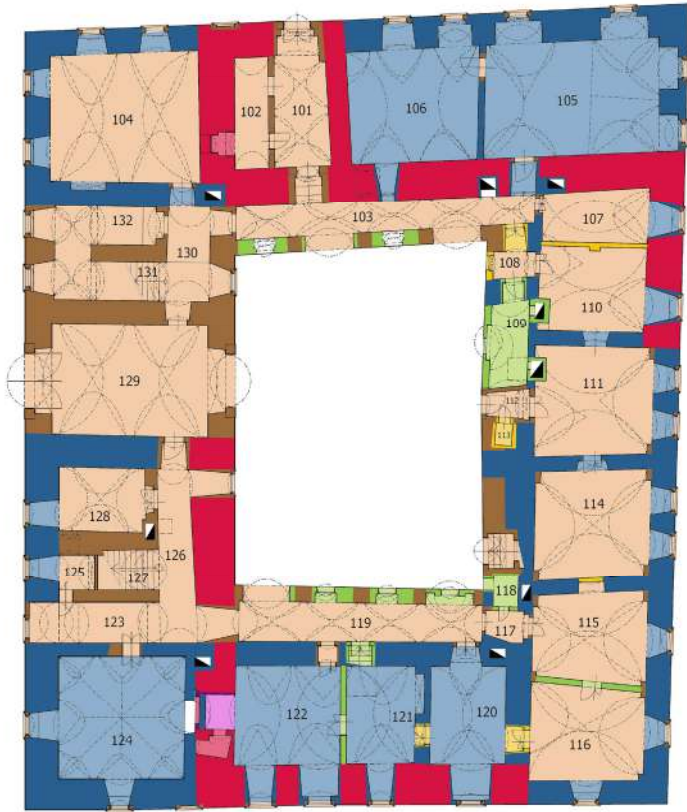
Úpravy a hlavně změny při opravách střechy v 70. a 80. letech 20. století většinu historických konstrukcí vnitřního členění odstranili a znemožňují tak s přesností určit celkovou vnitřní dispozici. Hlavní problém při zjišťování členění prostoru jsou odstraněné podlahy a zrekonstruovaný krov, kde by bylo s větší přesností možné určit polohy vnitřních stěn.

I přes tyto komplikace se podařilo zjistit nemálo zajímavých nálezů. Potvrdil se předpoklad nejstarší dochované renesanční části patra. V předešlém průzkumu bylo počítáno s tím, že bylo patro kompletně vystavěno až v období raného baroka.

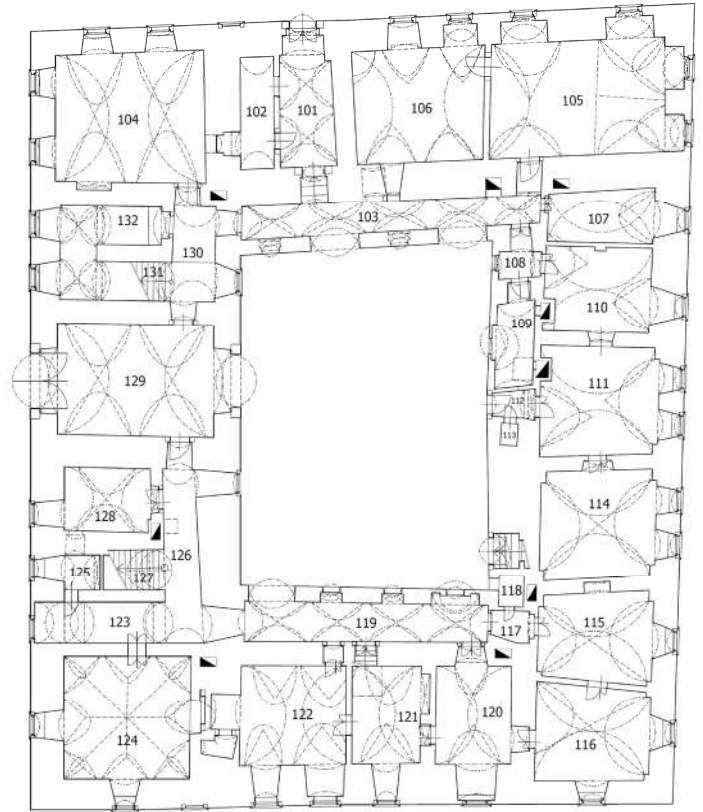


VSTUPNÍ PODKLADY

Hlavním zdrojem informací pro tuto práci byl zpracovaný stavěbněhistorický průzkum od Mgr. Elišky Nové a Mgr. Michala Panáčka z roku 2013. Dalším důležitým bodem byla osobní návštěva zámku s panem doc. Ing. Michaelem Ryklem. Bylo využito také zaměření zámku a výkresy rekonstrukcí a průzkumů ze 70. a 80. let minulého století.



analytický výkres přízemí SHP z roku 2013



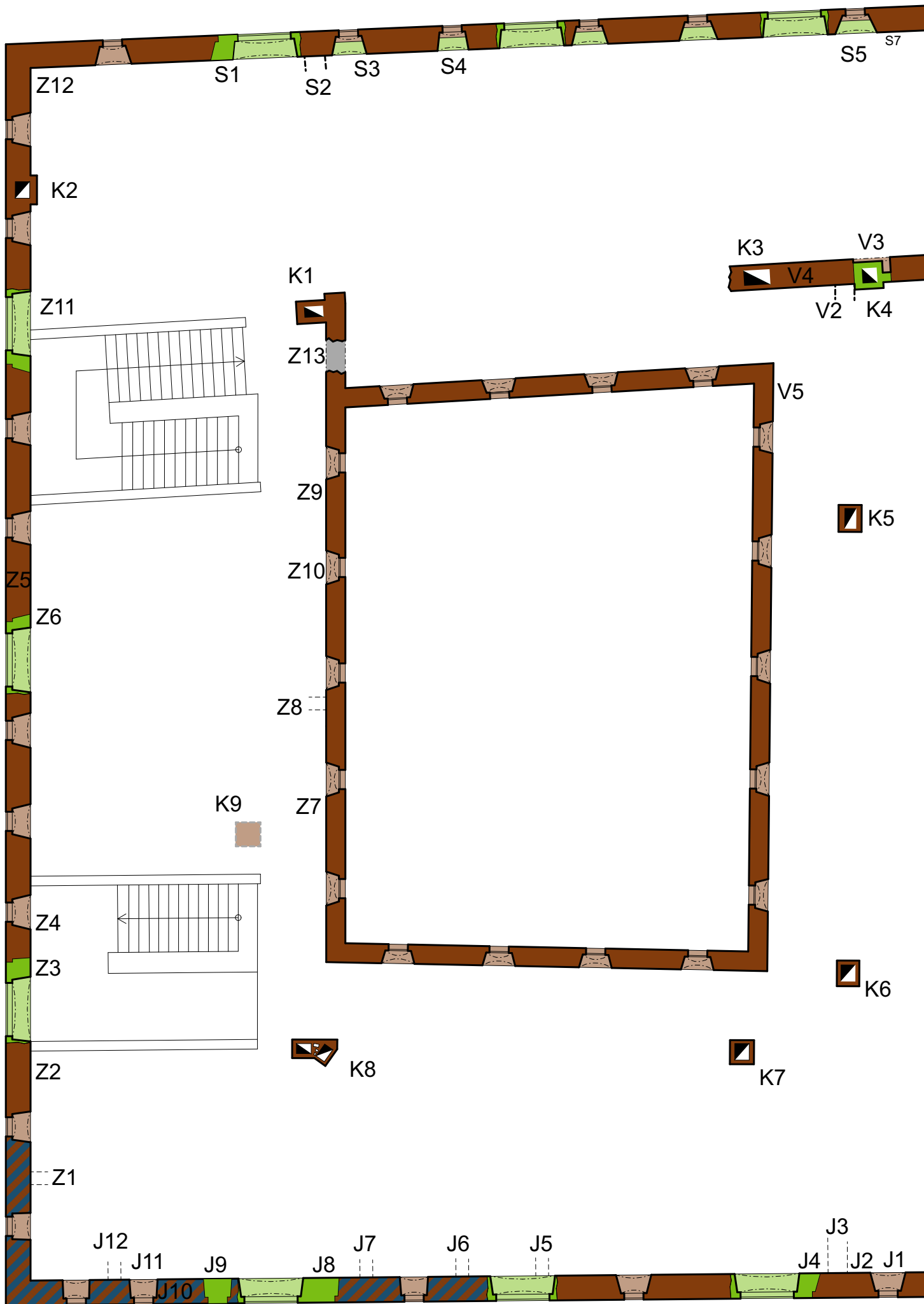
stávající stav přízemí SHP z roku 2013



statický průzkum jižní fasády z roku 1973

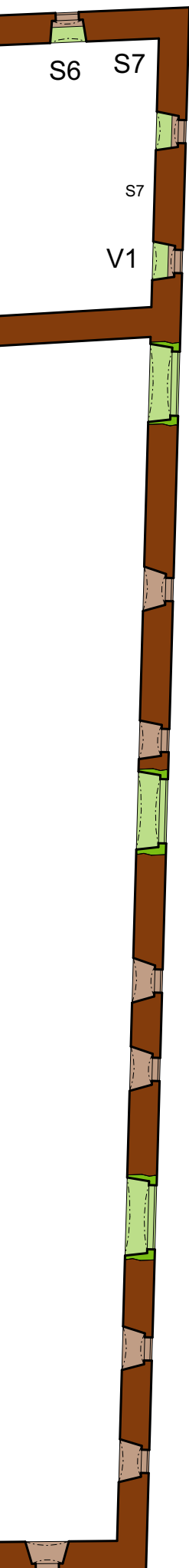


návrh rekonstrukce 2. patra z roku 1977



ANALYTICKÝ VÝKRES

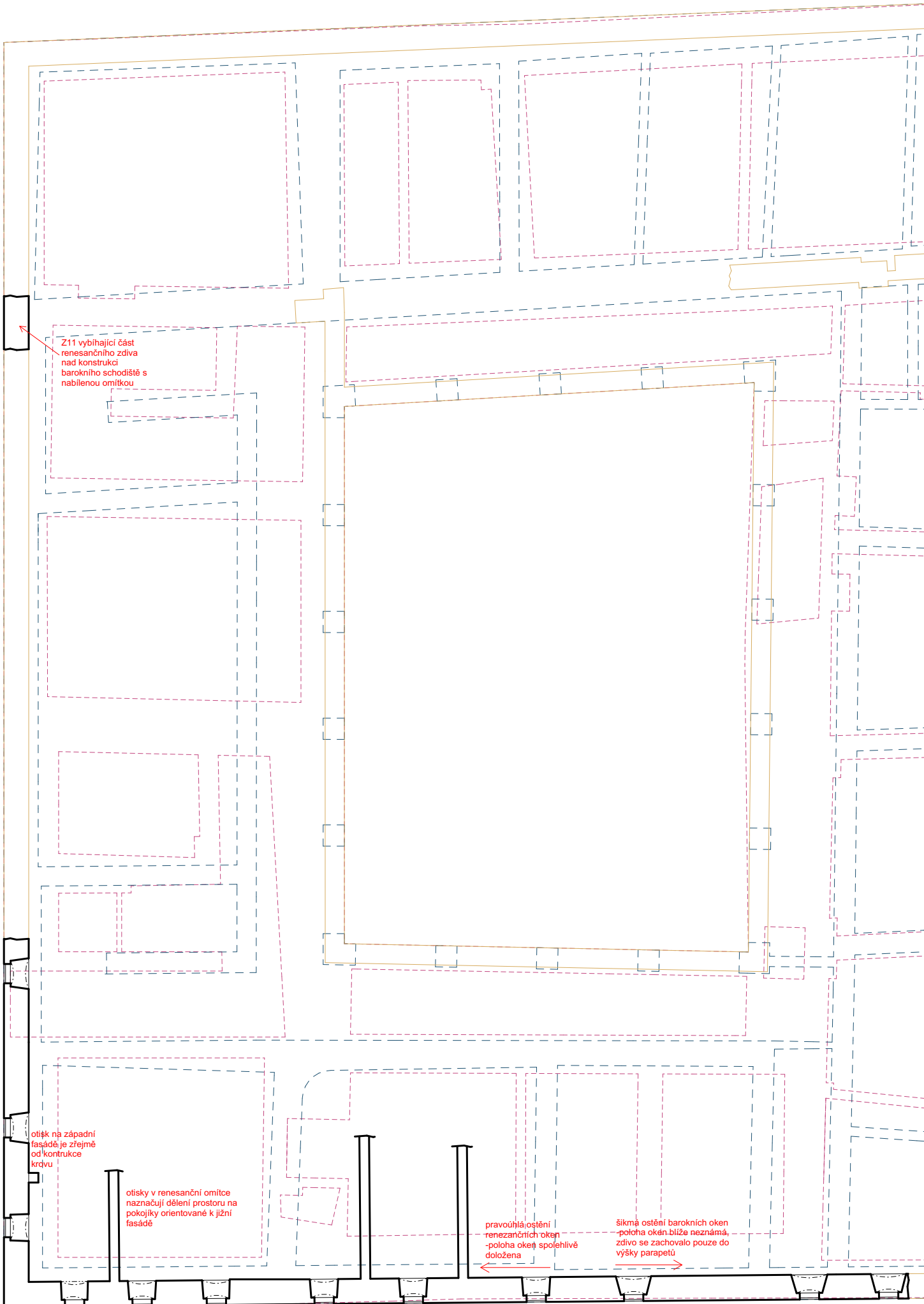
Půdorys 2. patra - stavebněhistorické vyhodnocení aktualizace 11/2020



konstrukce	prostory	
		pozdně gotické (2. pol. 15. stol.)
		goticko-renesanční (okolo 1550)
		renesanční (před 1608)
		renesanční nadezděné raně barokně
		raně barokní (1655-1663)
		vrcholně barokní (1736)
		pozdně barokní (okolo 1800)
		19. století
		20. století



0 1 5 10m



Z11 vybihajjící část renesančního zdiva nad konstrukci barokního schodiště s nabilenou omítkou

otisk na západní fasádě je zřejmě od konstrukce křdvy

otisky v renesanční omítce naznačují dělení prostoru na pokojíky orientované k jižní fasádě

pravouhíá ostění renesančních oken - poloha oken spolehlivě doložena

šikmá ostění barokních oken - poloha oken blíže neznámá, zdivo se zachovalo pouze do výšky parapetů





VÝVOJ RENESANCE

pravděpodobná podoba II. patra

1575 - Anežky dcera Anna nechala přistavět západní část zámku

počátek 17. stol. - majitelem se stává Adam Hrzán z Harasova, který dokončil přestavbu tvrze na renesanční zámek s nádvorními arkádami

Renesanční podobu zámku a hlavně tedy 2. patra nelze s přesností určit. Z exteriéru je zajímavé odkryté sgrafito na jižní fasádě. To nám napovídá, že již v renesanci byla část 2. patra již postavena. Bohužel ale není jisté v jakém rozsahu a podobě. Z vnitřní strany jihozápadního rohu zámku se v 2. patře dochovaly renesanční hlazené omítky s nabíleným povrchem. Rozsah těchto omítek je zřejmý na výkresu (zvýrazněná část). To je další hmatatelný důkaz, že již v renesanci měl zámek i druhé patro, pravděpodobně v celém rozsahu nebo minimálně v této části. 2. patro mělo snad původně sloužit jako sezónní obytné a pro služebnictvo, i když jistě nebylo tak početné, jak bývá v baroku. Tuto skutečnost nám naznačují bílené omítky a dělení prostoru na menší pokojíky s velmi malými okny v jihozápadním rohu. Dochovala se i renesanční okna, mezi kterými je viditelné sgrafito na fasádě, avšak jen do výšky záklenků. Od pat záklenků oken je zdivo již přezděno v raně barokní fázi. Okének bylo mnohem víc, než je nyní doloženo na svých místech, mnoho z nich je prokazatelně druhotně použito v barokně přezděném zdivu jelikož mají nátěry. Patro mělo zcela jistě jiné členění střech a mohly se zde nacházet i renesanční štíty, o kterých bohužel nemáme žádné zmínky.

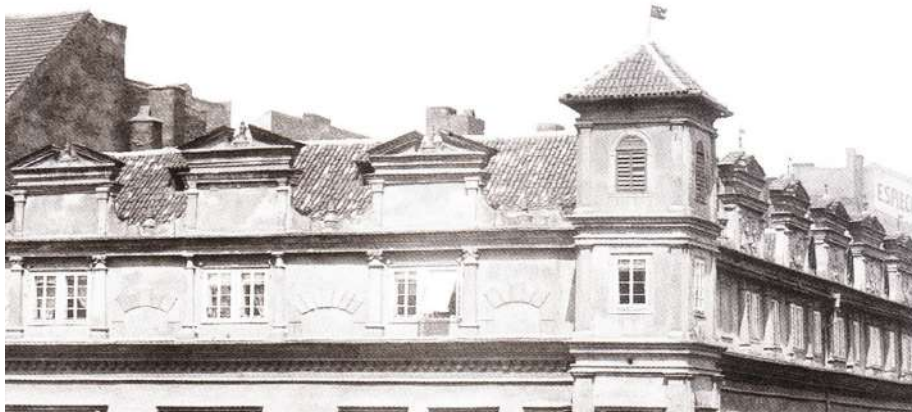
-  stávající zdivo přízemí
-  stávající zdivo 1. patra
-  stávající zdivo 2. patra
-  dochované renesanční zdivo 2. patra



0 1 5 10m



Zámek v Litomyšli má velmi členité střechy, které dobíhají až pod úroveň korunní římsy. To je zřetelné podle vyústění odtoků z úžlabí střech.



Zaniklý pražský dům na rohu ulice Jindřišská a Václavského náměstí nám ukazuje možnost řešení valbové střechy posazené na atikové římsě s vikýři, které mají malé štíty. Vzniká zde plnohodnotné patro pozdně renesančního domu.



Další ze zaniklých domů v Praze v ulici Melantrichova je ukázkou řešení štítu, který kopíruje sklon střechy a na levé straně dobíhá až ke korunní římsě, zatím co na straně druhé je úžlabí nesymetricky ve výšce římsy atikové.

VÝVOJ RENESANCE

možné varianty střech a štítů

Podobu 2. patra v období renesance je obtížné s jistotou určit, můžeme ale čerpat ze zjištěných nálezových situací, analogických příkladů renesančních domů a analytických výkresů zámku. Formou variant řešení střech a štítů si můžeme aspoň přiblížit různé podoby zámku. Podob se nám nabízí více a je tedy potřeba si říct, kterou podobu můžeme s jistotou zavrhnout a která řešení jsou pro stvolínecký zámek pravděpodobnější.

Pokud se zaměříme na podobu renesančních střech čtyřbokého zámku, nabízí se nám varianta pultové střechy (S1) se sklonem do vnitřního nádvoří jako tomu bylo u tvrze ve Vyšehořovicích. Tuto variantu můžeme hned zavrhnout, jelikož by se při takto širokých křídlech zámku musela dvojnásobně zvýšit atika oproti dnešnímu stavu.

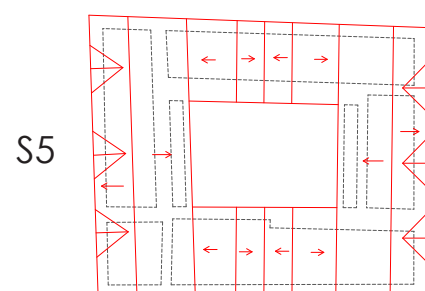
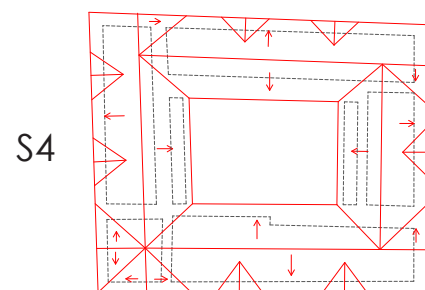
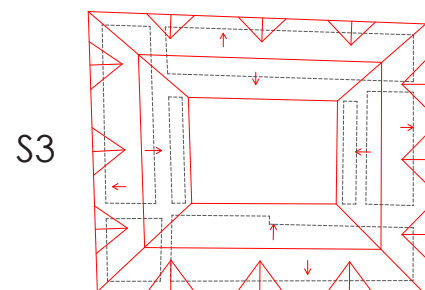
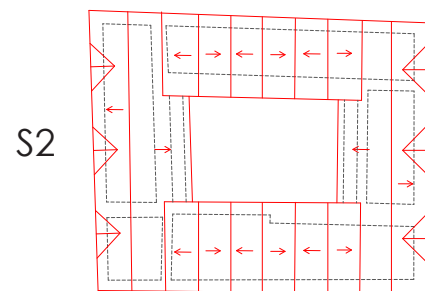
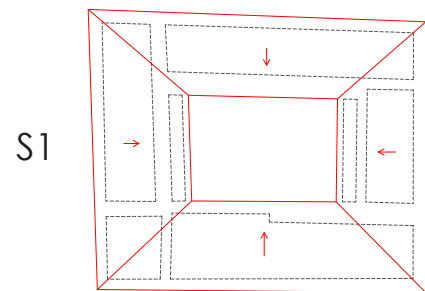
Dále se nabízí sedlové střechy (S2) s velkými štíty na rozích a menšími uprostřed.

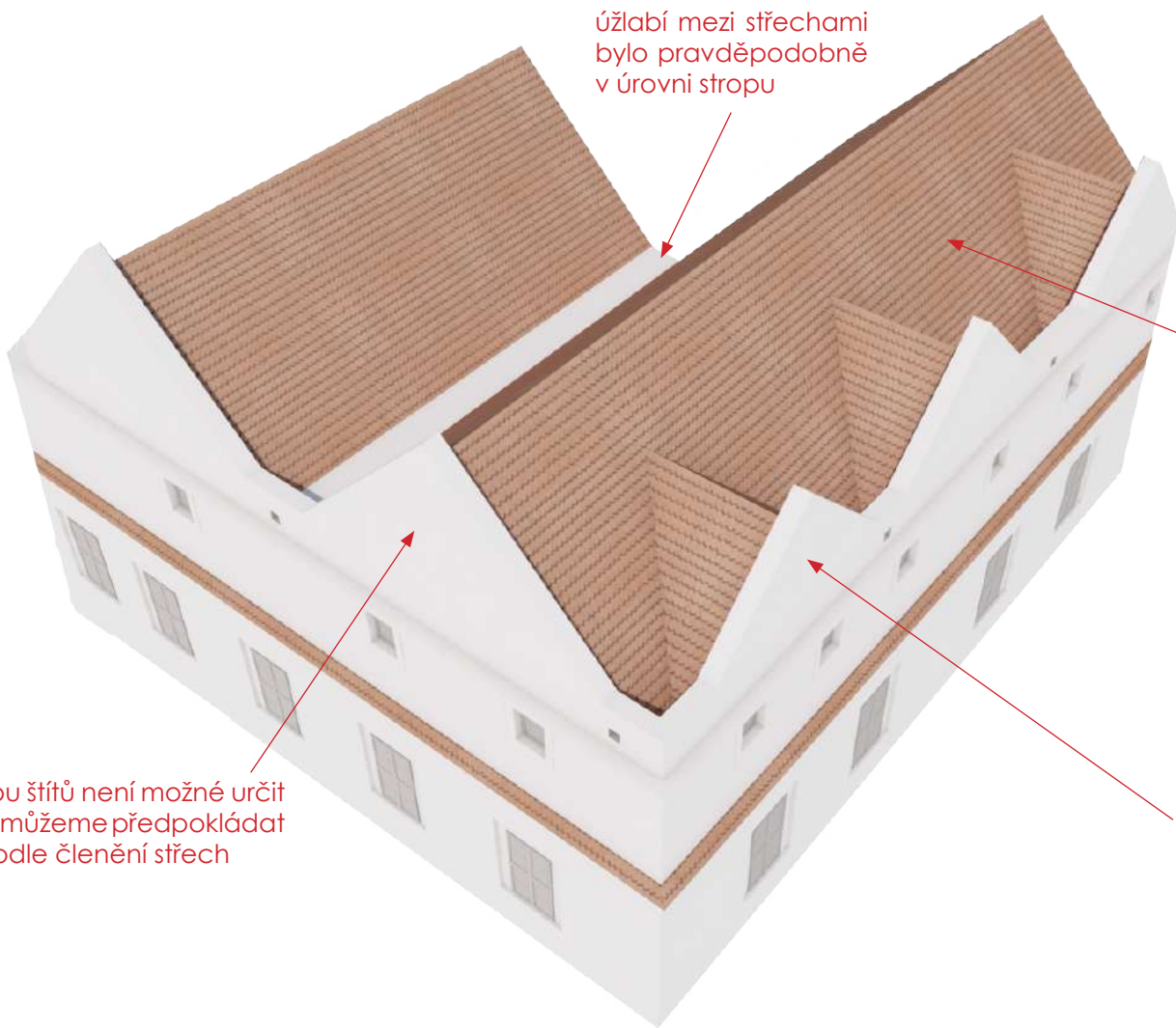
Je tu také možnost, že střecha měla podobu téměř stejnou jako dnešní barokní valbová střecha (S3). Obdobný příklad tohoto řešení je vidět na fotografii zaniklého pražského domu na rohu Jindřišské ulice a Václavského náměstí. Pouze mohly být odstraněny vikýře a podoba střechy zůstat.

Další variantou mohla být kombinace všech variant předchozích (S4), jako je tomu u zámku v Litomyšli. U všech těchto variant je také důležité sledovat kam nám dobíhá úžlabí střech. Pokud je střecha posazená až na úroveň atikové římsy nebo dobíhá až k úrovni římsy korunní. V našem případě je minimálně v rozmezí dochované JZ části pravděpodobnější, že střechy dobíhaly do úrovně atikové římsy a bylo zde plnohodnotné patro.

Pokud ale vezmeme v potaz, že střechy v některých částech patra opravdu dobíhaly asymetricky až k podlaze (S5), tak by situace mohla vypadat jako na příkladu zaniklého Melantrichova domu v Praze.

Řešení štítů souvisí s tvary střech a musíme zahrnout i možnost, že zámek měl pouze vyvýšenou atiku bez štítů. Mnohem pravděpodobnější je, že zámek měl vikýře s menšími štíty a v případě sedlových střech také hlavní štíty.



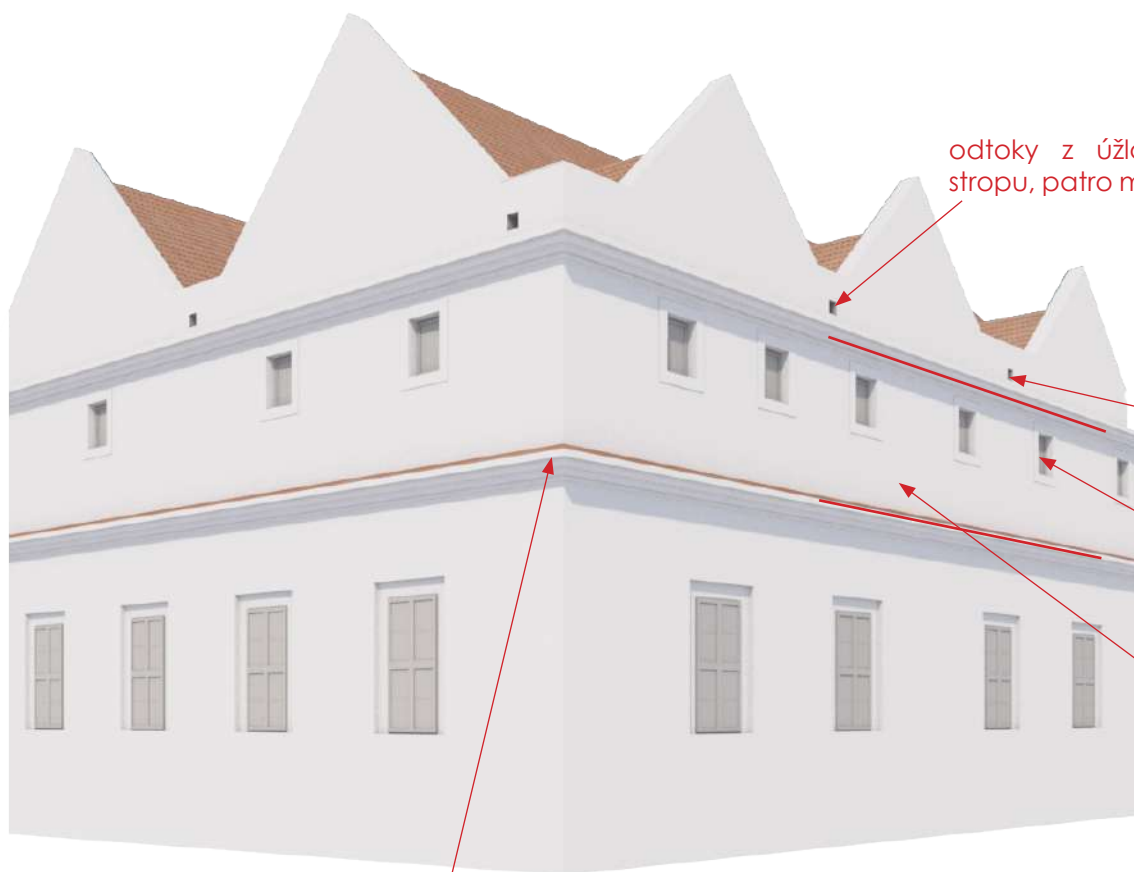


úžlabí mezi střechami
bylo pravděpodobně
v úrovni stropu

renesanční
zřejmě s

podobu štítů není možné určit
pouze můžeme předpokládat
tvar podle členění střech

boční štíty me
tvořené vikýři



odtoky z úžlabí jsou v úrovni
stropu, patro má tedy plnou výšku

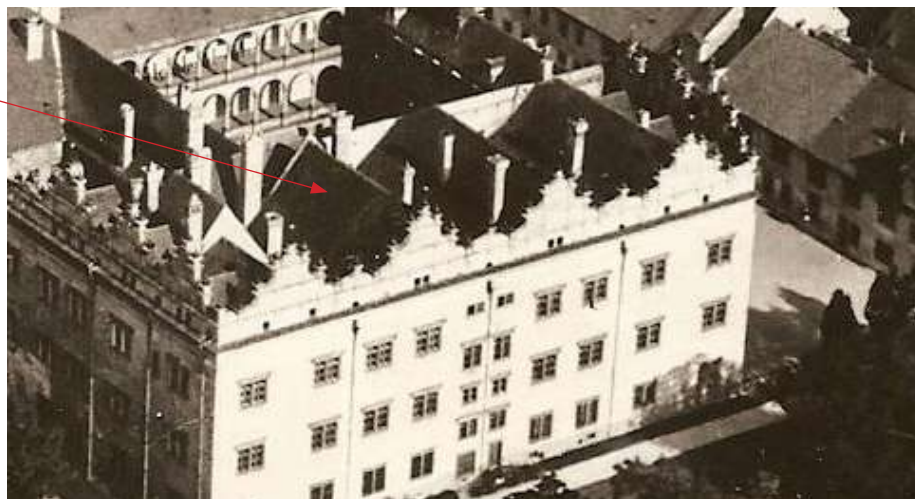
na renesanční římsy mohlo být navázáno v
baroku a je možné, že dodnes zůstaly na stejných
pozicích

VÝVOJ RENESANCE

vybraná varianta S2 rekonstrukce renesanční podoby JZ rohu

-příklady pozdně renesančních štítů zaniklých pražských domů a tvary střech renesančního zámku v Litomyšli nám napovídají jak by mohlo vypadat jihozápadní nároží stvolíneckého zámku

renesanční členění střech bylo složitější než d



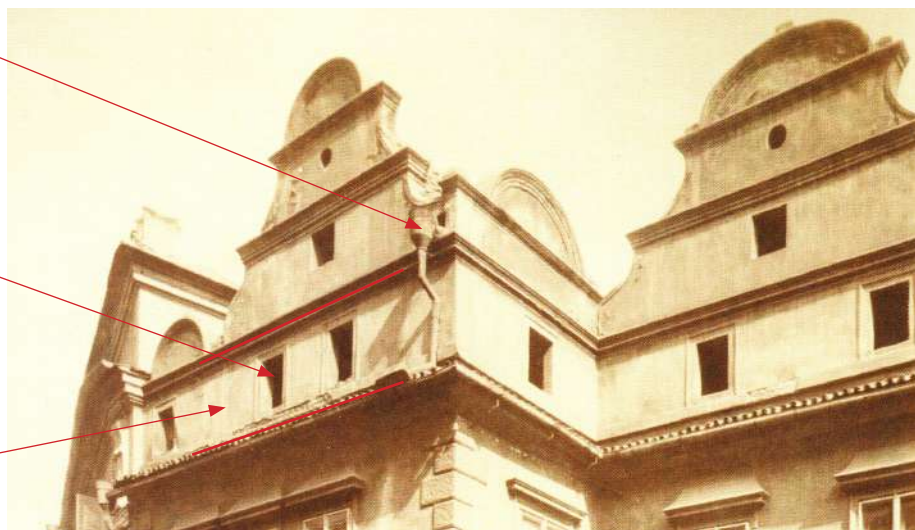
střechy mohly být



odvodnění střechy je nad úrovní stropu

okna vypadají jako součást štítu, ale tvoří regulérní patro

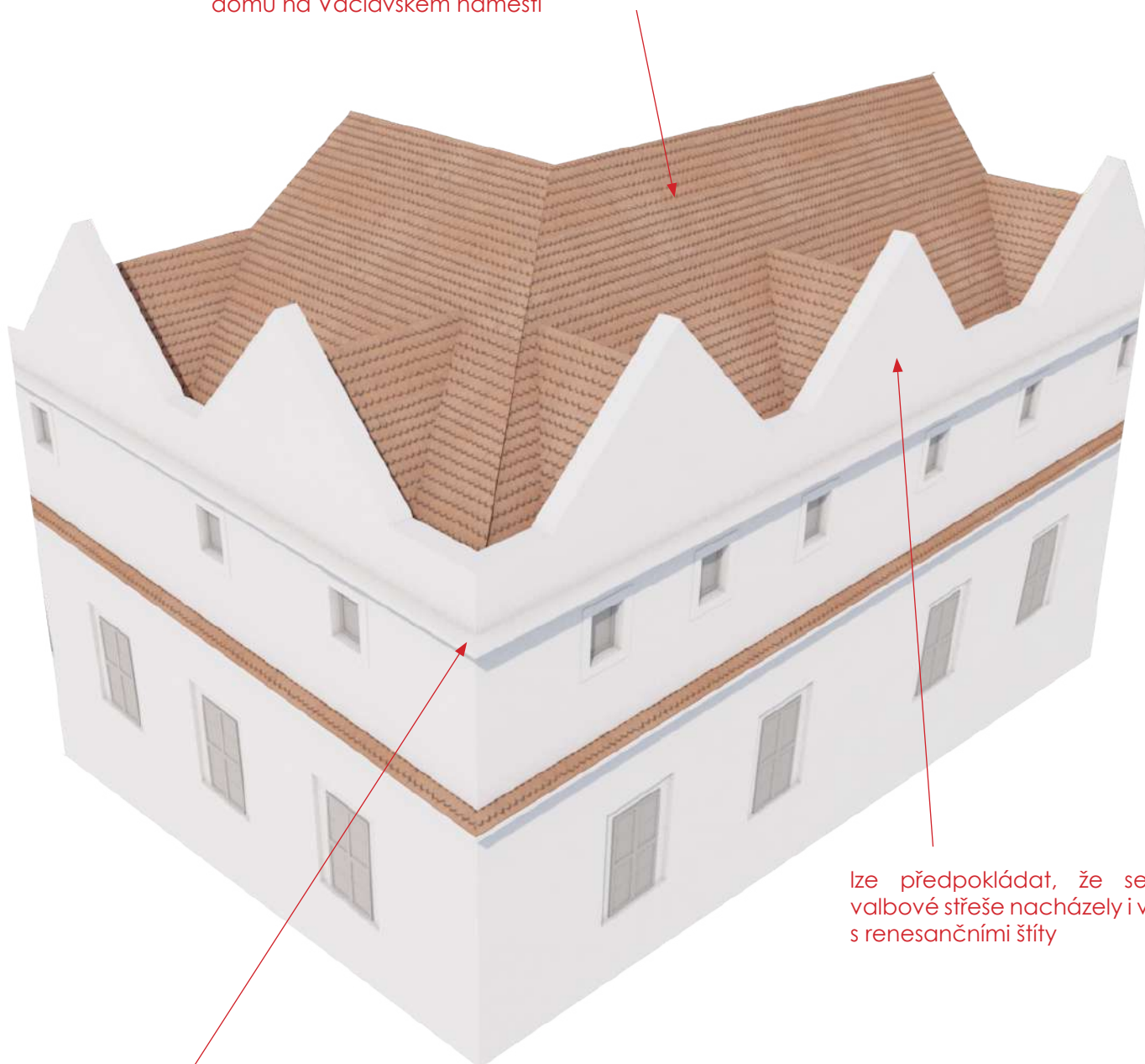
patro je znázorněné korunní římsou a římsou atikovou ve výšce stropu



VÝVOJ RENESANCE

vybraná varianta S3 rekonstrukce renesanční podoby JZ rohu

valbová střecha je obdobným řešením dnešní barokní střechy a příkladu zaniklého pražského domu na Václavském náměstí

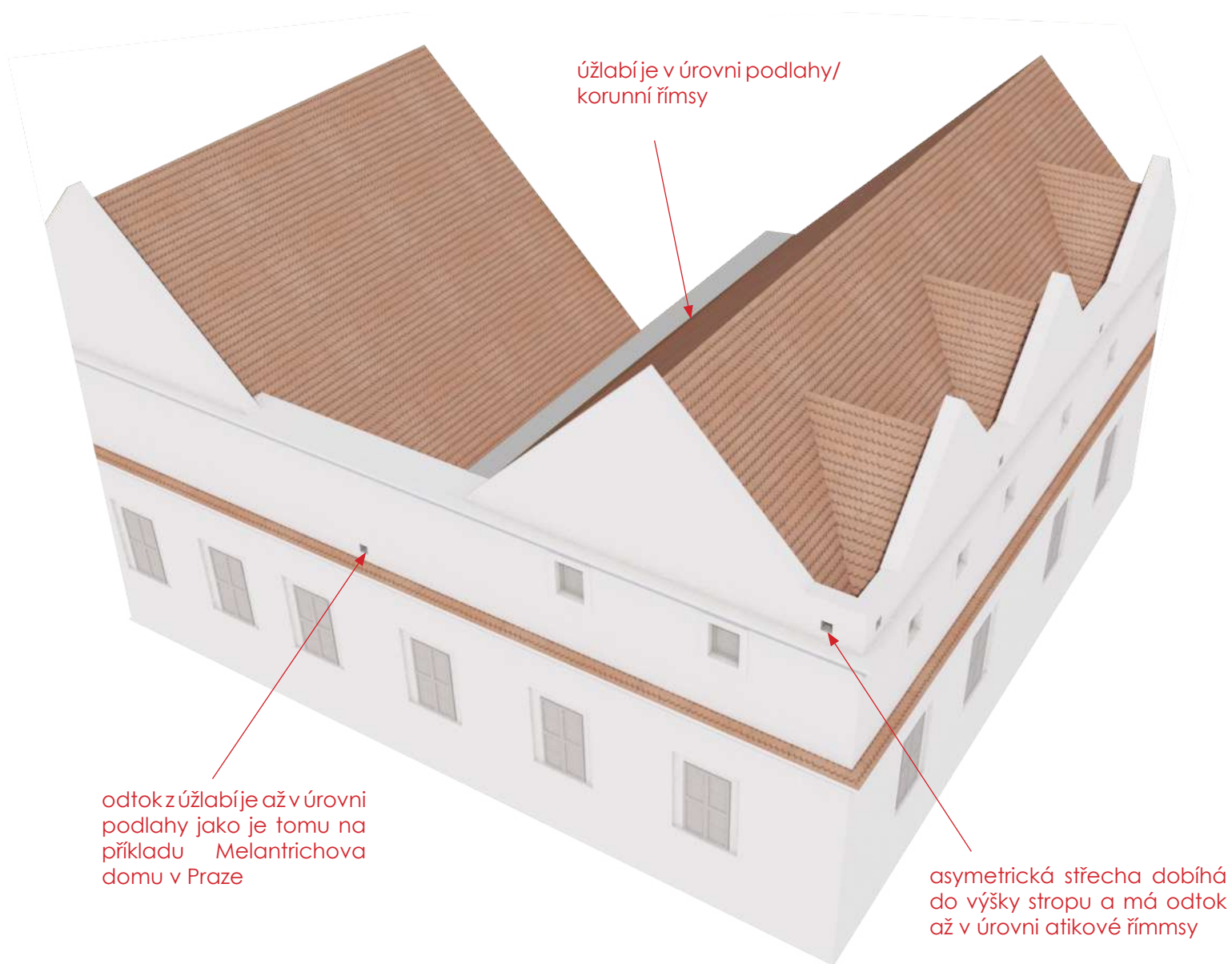


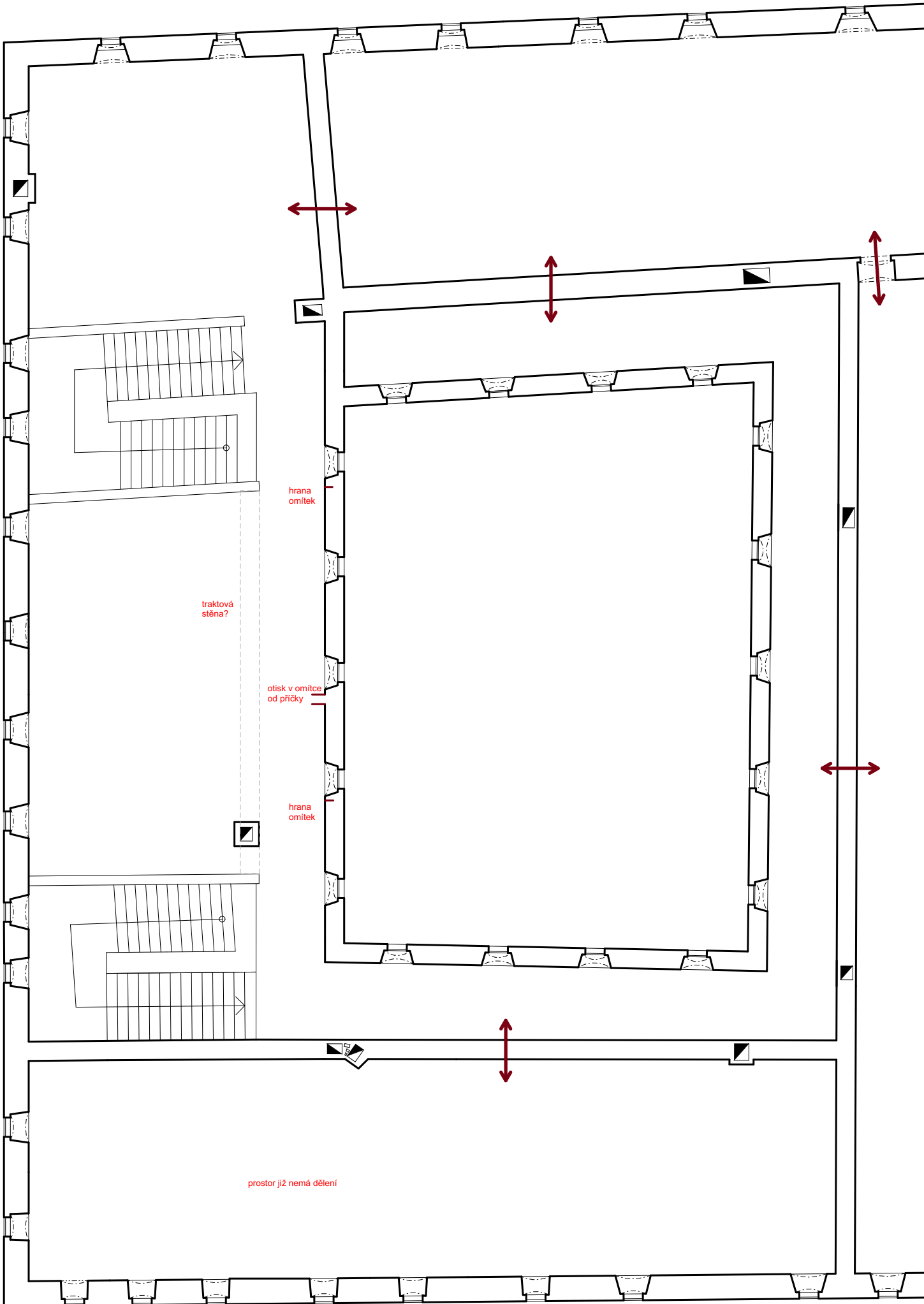
lze předpokládat, že se na valbové střeše nacházely i vikýře s renesančními štíty

celá střecha je posazena až na úroveň stropu a vzniká plnohodnotné patro

VÝVOJ RENESANCE

vybraná varianta S5 rekonstrukce renesanční podoby JZ rohu





traktová stěna?

hrana omítek

otisk v omítce od příčky

hrana omítek

prostor již nemá dělení

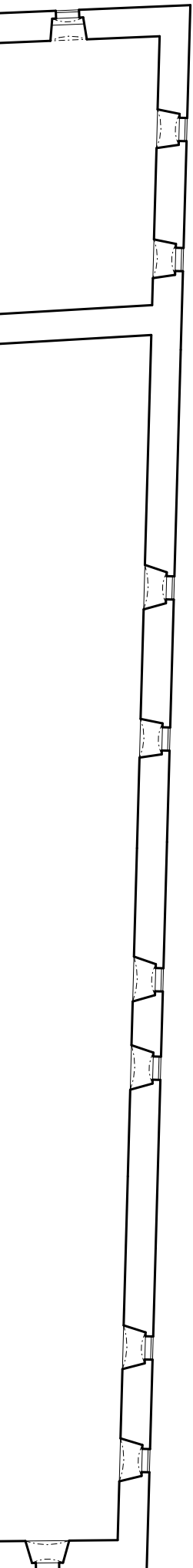
VÝVOJ RANÉ BAROKO

1655-1663 - přestavba třicetiletou válkou značně poškozeného renesančního objektu na raně barokní zámek, byla zde vybudovaná také rozsáhlá barokní zahrada s fontánou

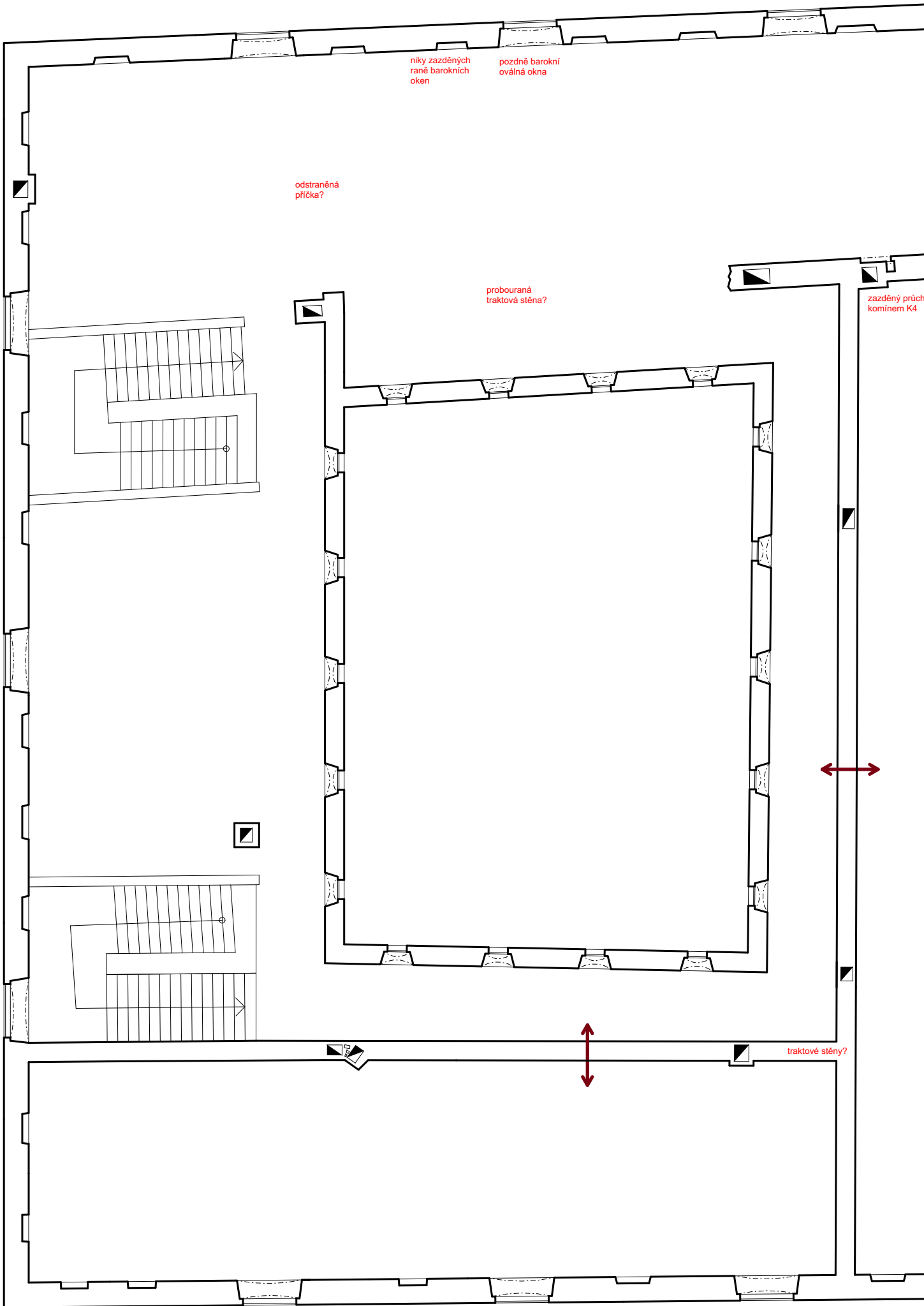
Pokud tedy čtyřkřídlá dispozice 2. patra zámku nevznikla již za renesance, byla nesporně dobudována po roce 1647, kdy se stvořínecké panství dostalo do majetku posléze, v roce 1655, vzniklého litoměřického biskupství, a zámek se stal letní biskupskou rezidencí. Předpokládané štíty a zaatiková úžlabí byla kompletně zrušena a nová střecha nasazena jako valbová na úroveň stropu nad 2. patrem.

Vzniká tedy sjednocené patro s malými okny obdélníkového profilu navazující na okna renesanční. 2. patro svým půdorysem kopíruje patro nižší a na západní fasádě jsou nově vybudována symetrická schodiště. Prostor byl členěný traktovými stěnami na velké skladovací prostory, sezónní obytné pokojíky mizí. Je to zřejmé dle členění, ale také podle velmi hrubě omítaných, spíše pouze maltou ohozených stěn.

Podrobnější členění prostoru nebylo možné určit, jelikož na chybějících podlahách a vyměněném krovu zanikly jakékoliv stopy.



0 1 5 10m

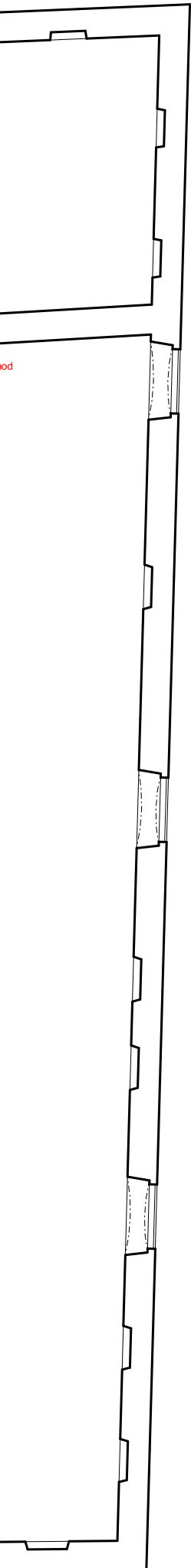


VÝVOJ POZDNÍ BAROKO

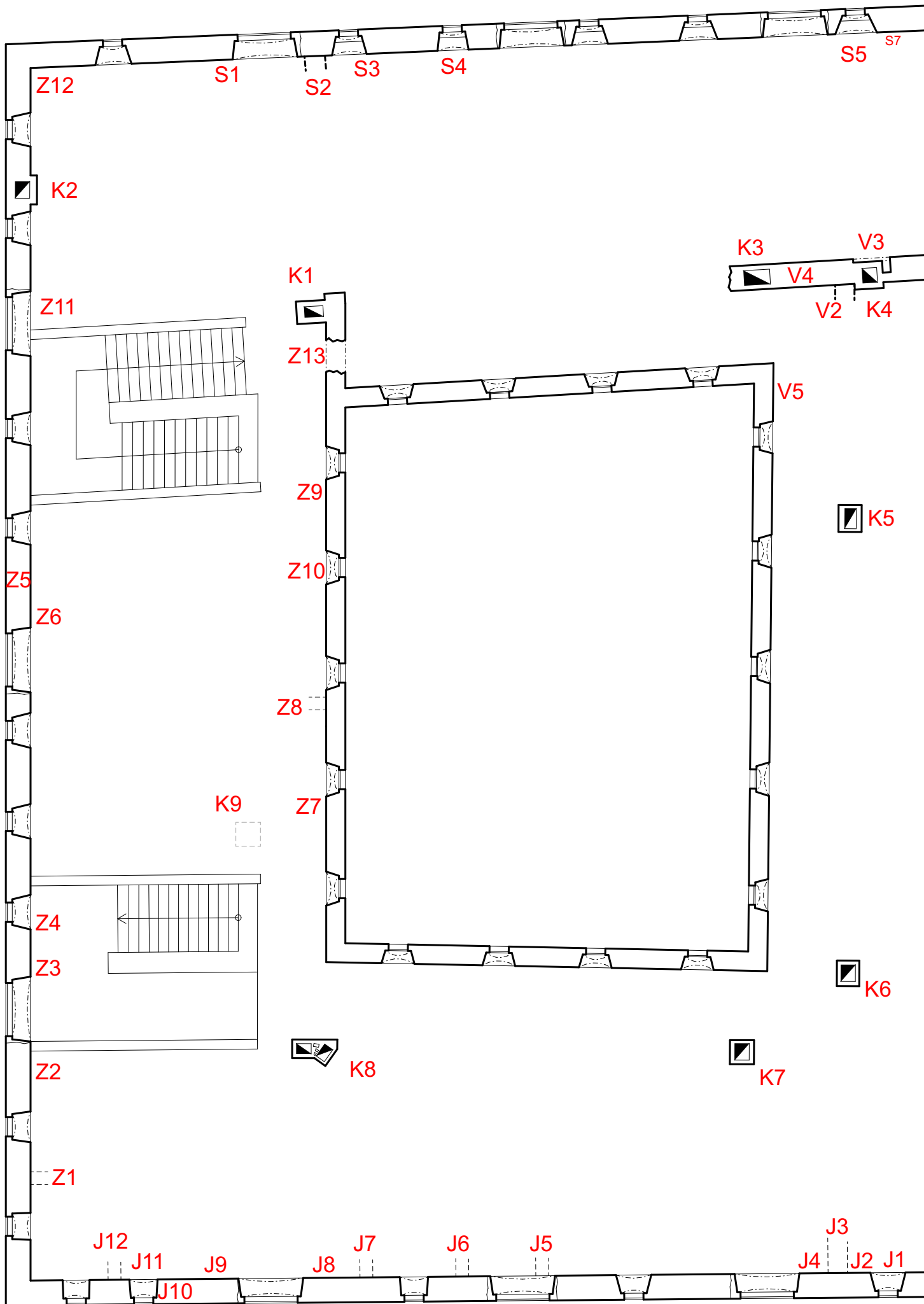
1722-1733 - za biskupa Vratislava z Mitrovic probíhaly úpravy zámku a proběhly na něm rokokové adaptace na letní sídlo biskupů

Poslední uměleckohistoricky a architektonicky hodnotné úpravy proběhly na konci 18. nebo na počátku 19. století za jednoho z biskupů, Emanuela Arnošta Valdštejna (1760–1789), Ferdinanda Kindermanna von Schulstein (1790–1801) nebo Václava Leopolda Chlumčanského (1802-1815).

Na vnějších fasádách se největší změna dotkla 2. patra, kde byla zazděna menší obdélná okna a nově na každém průčelí probourána vždy tři velká oválná. Fasády dostaly novou sjednocující okrovou omítku s profilovanými římsami a nárožní plastickou bosáží a zámek získal současný výraz. Ve vnitřních prostorách 2. patra se změny moc nepodepsaly. Pouze byl zazděn průchod v SV rohu novým komínem, který vznikl z důvodu drobnějšího členění místností v 1. patře. Dále byly probourány některé části traktových stěn. Po obdélných oknech po obvodu zbyly jen slepé niky, ale ve dvorní fasádě byly zachovány původní obdélná okna.



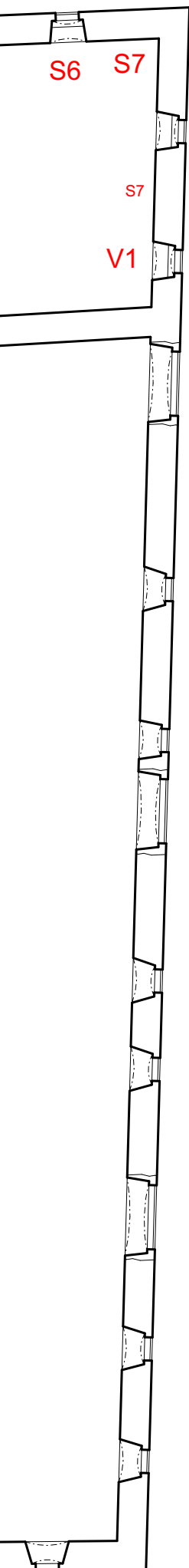
0 1 5 10m



AKTUÁLNÍ STAV

Současná situace 2. patra s vyznačením nálezových situací

V období 70. a 80. let 20. století byla většina obdélných oken opět vybourána. Byl probourán průchod Z13 a většina traktových stěn nahrazena plynosilikátovými tvárnicemi. To byl začátek rekonstrukce, která však nikdy nebyla dokončena.



0 1 5 10m

NÁLEZOVÉ SITUACE

Poznámka:

Nálezové situace jsou pokračováním v průzkumu z roku 2013 a podrobněji zkoumají situaci ve 2. patře zámku.

Upozornění:

Jednotlivé nálezové situace jsou značeny dle světových stran křídel zámku.

Nálezová situace: K1 komín v SZ části

Popis:

- na komínu je patrná hrana odlišných omítek, spodní část hlazená nebílená pravděpodobně pro skladování obilí, je tedy předpoklad, že zde byla hospodářská část/sýpka
- v horní části je hrubá omítka bez povrchových úprav
- v jižním směru upravený sokl pokračuje a směrem do severního křídla omítka nezabíhá za roh a je čistě zakončena viz. obr. 2

Náhledové foto:



Nálezová situace: K2 komín na západní fasádě

Popis:

- cihly komína jsou čistě provázány s obvodovým zdivem byl tedy vyžděn současně s celým patrem v době raného baroka
- je to komín velké zámecké kuchyně z přízemí, místnost 104
- nikdy žádná omítka nebyla, použité cihly rozměru 29x7,5cm

Náhledové foto:



Nálezová situace: K3 komín v severní traktové stěně

Popis:

- komín je součástí částečně ubourané traktové stěny a částečně dozděný při posledních úpravách krovu
- poloha komínu je patrná podle prodehtovaných cihel a omítky
- všechny komíny se v rámci oprav střechy v roce 1976 ubouraly na úroveň výšky stěn
- v období renesance sloužil komín pro vytápění místností 105 a 106 v přízemí a v patře pro vytápění místností 205 a 206 před tím než byly předělené v pozdně barokních úpravách
- v baroku se v přízemí člení místnosti pro účely kuchyně a v patře po předělení místností je tímto komínem vytápěna pouze místnost 205

Náhledové foto:



Nálezová situace: K4 komín v SV části

Popis:

- komín očividně vzniká až po výstavbě patra jelikož je vsazený do průchodu ve zdi
- jeho vybudování souvisí s předělením místností 206 a 207 v patře z období pozdního baroka kolem roku 1800
- v této době se mění dispozice 2. patra, takže průchod přestává být potřeba

Náhledové foto:



Nálezová situace: **K5 komín ve východním křídle**

Popis:

- tento komín byl ubourán až k podlaze v rámci rekonstrukce z roku 1976 a následně vystavěn znovu jako součást východní traktové stěny z plynosilikátových tvárnic
- je velmi pravděpodobné, že tato zeď nahradila traktovou zeď z období raného baroka
- dnes je zeď nahrazena hrázděnou konstrukcí

Náhledové foto:



Nálezová situace: **K6 komín v JV části**

Popis:

-komín K6 je součástí východní traktové stěny jako komín K5

Náhledové foto:



Nálezová situace: K7 komín JV části

Popis:

- komín je součástí jižní traktové stěny a měl podobný osud jako komíny K5 a K6
- sloužil k vytápění místnosti 120 v přízemí a místnosti 218 v patře

Náhledové foto:



Nálezová situace: K8 komíny v JZ části

Popis:

- pomocí těchto komínů se vytápěly místnosti 124, 219 a 220
- průduch ve stěně vedoucí na západ včetně tří menších průduchů uprostřed začíná v patře a sloužil k vytápění místností 219 a 220
- tři malé průduchy sloužily jako?
- průduch v jižní části je zasypán a pravděpodobně vedl až do přízemí k vytápění místnosti 124?

Náhledové foto:

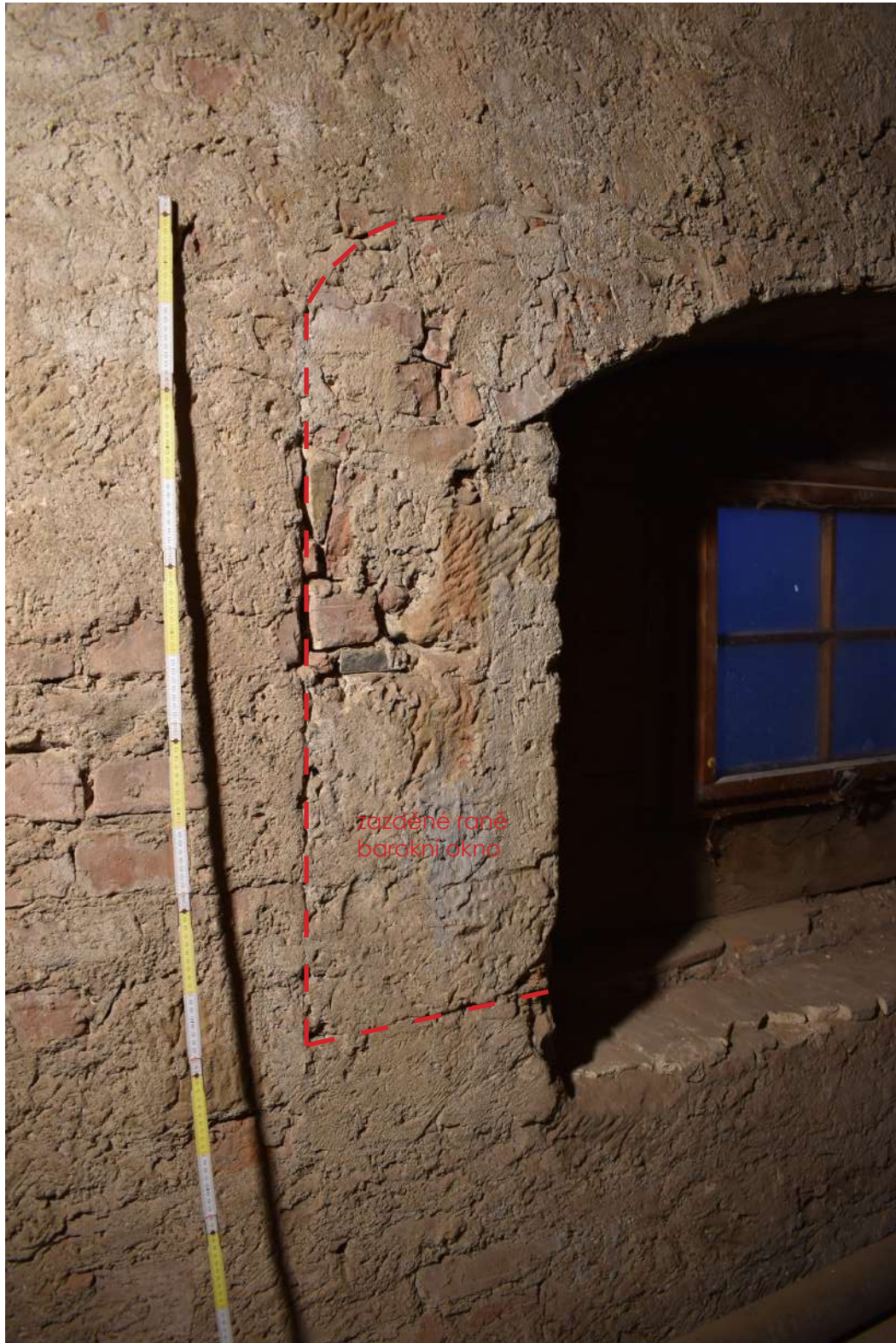


Nálezová situace: S1 zazděné okno v severním křídle

Popis:

- zazděné okno je v západní části severní obvodové stěny u oválného pozdně barokního okna
- ve fázi přestavby pozdního baroka byla všechna okna v patře z předchozí fáze zazděna a vybourána nová okna oválná
- v 70. letech byla raně barokní okna znovu vybourána, toto okno však zasahuje do okna oválného a zůstalo zazděné
- můžeme tak určit polohu menšího okna v raně barokní fázi

Náhledové foto:



Nálezová situace: **S2 stopa po napojení vnitřní stěny v severním křídle**

Popis:

- zjevné stopy po napojení jsou vidět na severní obvodové zdi
- tloušťka stěny byla zhruba 30cm a seděla na širší stěně v nižším podlaží
- stěna pokračovala až k vnitřnímu SZ rohu a napojovala se na roh traktových stěn u komína K1
- takto předělený prostor stěnou musel mít průchod avšak nevíme v jakém místě

Náhledové foto:



Nálezová situace: **S3 prasklina parapetu okna v severním křídle**

Popis:
-prasklina naznačující přezděné parapety se objevuje u všech raně barokních oken severní obvodové stěny od vnitřní stěny S2 směrem na východ

Náhledové foto:



Nálezová situace: **S4 zabíhání omítky do parapetu okna v severním křídle**

Popis:

- parapety v SV rohu byly dozděny druhotně jak je vidět na prasklině, kde omítka zabíhá za parapet a prasklina pokračuje podél parapetu
- v raném baroku byla tedy okna v nikách až k podlaze bez parapetů, proč je tomu tak pouze v této části není jasné

Náhledové foto:



Nálezová situace: **S5 zabíhání omítky druhotně použitého ostění**

Popis:

- u dvou dalších oken je vidět zabíhající kamenné omítnuté ostění za zdivo
- ostění bylo tedy osazeno druhotně z předešlých úprav zámku nebo dovezeno z jiné stavby

Náhledové foto:



Nálezová situace: **S6 prasklé přezděné parapety**

Popis:

-opakující se praskliny parapetů oken v SV koutě

Náhledové foto:



Nálezová situace: **S7 závěsné háky ve zdivu**

Popis:

- kovové háky nám potvrzují skladovací funkci 2. patra
- háky jsou pravidelně rozmístěné mezi okny v SV rohu

Náhledové foto:



Nálezová situace: **V1 okno bez osazené výplně**

Popis:

- na tomto okně je dobře viditelné provedení kameného ostění raně barokních oken
- parapet je opět prasklý a přezděný
- na východní obvodové stěně jsou takto přezděné dva parapety a to u prvních dvou oken v SV koutě
- v raném baroku zde byla velká místnost, která půdorysně navazovala na renesanční část prvního patra a okna s nikou až k podlaze byla pouze v této místnosti

Náhledové foto:



Nálezová situace: **V2 rozhraní omítek na vnitřní traktové stěně**

Popis:

-hrana omítek na stěně se nám objevuje na více místech patra, mohlo by se zdát, že šlo o napojení traktové stěny což by odpovídalo i polohou hrany omítek na protější stěně, ale ve zdivu nejsou po tomto napojení zřetelnější stopy

Náhledové foto:



Nálezová situace: **V3 dřevěný rám průchodu**

- Popis:
- dřevěný rám je z období raného baroka a nikdy nebyl osazen ani připraven pro dveřní křídlo, sloužil tedy pouze pro průchod a ne pro uzavření prostoru
 - celý průchod je vylehčen cihlovým záklenkem, který je přerušený později postaveným komínem K4, který byl v pozdním baroku vestavěn do průchodu
 - z této skutečnosti můžeme předpokládat změnu dispozic a úbytek vnitřních stěn, kdy mizí drobnější členění prostoru na pokojíky a skladování

Náhledové foto:



Nálezová situace: **V4 náběh komína**

Popis:

- druhotně vkopnutý průduch do vnitřního zdiva byl zřejmě pokus o připojení komína K3 na komín K4, ale nikdy nedošlo k úplnému propojení
- propojení mohlo vzniknout z konstrukčního důvodu kolize komína a krovu nelze to však s jistotou určit, tomu by nám nasvědčovala i druhotně vkopnutá kapsa do zdiva pro umístění trámu pro komínovou výměnu?

Náhledové foto:



Nálezová situace: **V5 druhotně použité kameny se sgrafitem**

Popis:

- na SV rohu nádvorních stěn je v interiéru viditelné sgrafito, jsou to druhotně použité kameny z přestavby zámku
- takových to kamenů se objevuje v celém patře více a kameny mohou pocházet z jiných částí zámku nebo přímo z 2. patra, které bylo pravděpodobně z části nebo po celém obvodu zámku vystavěno již v renesanci

Náhledové foto:



Nálezová situace: **J1 začátek hlazených omítek na jižní obvodové zdi**

Popis:

-u druhého ona zleva na jižní obvodové stěně začíná dřevem hlazená renesanční omítka, která pokračuje přerušovaně přes JZ roh až na část západní fasády
-je tedy zřejmé, že velká část jižního a část západního křídla zde byla již v renesanci
-dalo by se říci že to byla pouze přesahující atika nebo zastaralá technika omítek v raném baroku, ale omítka je bílená tudíž byla používána z interiéru a sgrafito na venkovní fasádě s pravoúhlými renesančními okny v JZ rohu poukazují na fakt, že se jedná o období renesance

Náhledové foto:



Nálezová situace: J2 neklid v obvodovém zdivu

Popis:

-na jižní obvodové stěně se objevuje značný kus zdiva bez omítky a značí zřejmě poruchu a následnou opravu dozděním bez omítky

Náhledové foto:



Nálezová situace: J3 náběh omítky - napojení stěny

Popis:

- svíslá hrana hlazené omítky má mírný náběh a byla zde s největší pravděpodobností napojena východní traktová stěna
- na pravé straně je náběh jasný a na levé je omítka porušena plynosilikátovou stěnou ze 70. let

Náhledové foto:



Nálezová situace: **J4 náběh omítky na ostění zadržného okna**

Popis:
-při bližším pohledu na hranu bílené hlazené omítky je zřetelný náběh na ostění okna, které se nám propisuje svým tvarem v omítce a zasahuje do novějšího oválného okna

Náhledové foto:



Nálezová situace: J5 stopa ve zdivu

- Popis:
- stopa ve zdivu pod oválným pozdně barokním oknem může být stopou po příčce nebo po konstrukci krovu ještě z období renesance
 - stopa je pouze pod oknem je tedy starší než samotné okno s přezděným záklenkem s odlišnou omítkou

Náhledové foto:



Nálezová situace: J6 hrana napojení zdí

Popis:

- roh je způsobený napojením rozdílných tloušťek obvodové stěny to mohlo mít více důvodů
- pravděpodobně zde byla napojena příčka a zub nebyl vidět a po zbourání příčky byla snaha o zarovnání tmavší omítkou
- je možné že tenší stěna je starší datace nebo pouze starší stavební fáze obvodové stěny
- kolem tohoto místa je také vidět řada poruch zdiva zřejmě z přestavby renesančního zámku na raně barokní

Náhledové foto:



Nálezová situace: J7 stopy v omítce

Popis:

- v nižší partii renesančního zdiva s omítkou se objevuje svislá stopa po příčce
- stopa mizí v úrovni záklenků oken, kde byla stěna ubourána a dostavěna v raném baroku
- to lze určit podle toho, že okna jsou s pravoúhlým ostením ještě renesanční avšak záklenky mají již bedněné šindelem, to můžeme zařadit k raně barokní přestavbě
- pro vodorovnou stopu v omítce je těžké určit čím vznikla, má však otlučené hrany mohlo jít tak o úpravy při rekonstrukci nebo při funkčním využití interiéru pro skladování

Náhledové foto:



Nálezová situace: J8 zadržané okno

Popis:

-zadržaná okna nacházíme po celém obvodu patra, při průzkumech v minulém století byla většina oken vybourána a obnovena
okno je ještě v části zdiva renesančního a v ubourané části je vidět pravoúhlé ostění, které potvrzuje renesanční typ okna

Náhledové foto:



Nálezová situace: **J9 zadržané okno**

Popis:

-zadržané renesanční okno je obdobnou situací jako okno J8

Náhledové foto:



Nálezová situace: J10 výšková hranice renezančních omítek

Popis:

- hlazené renesanční omítky na jižní a západní obvodové stěně sahají do výšky pat záklenků oken
- renesanční zdivo bylo ubouráno a postaveno znovu v raně barokní přestavbě zámku
- v tomto JZ koutě vidíme pozůstatky nastaveného zdiva a barokní záklenky nad renesančními okny
- omítka je také nabílena a to nám napovídá o využívání prostoru nejen pro skladování v jiných částech patra, ale také pro obývání
- je předpoklad že v tomto JZ koutě se nacházely obytné pokojíky vzhledem k pozici světových stran a bílých omítek je to velmi pravděpodobné

Náhledové foto:



Nálezová situace: J11 renesanční okna

- Popis:
- tato stěna i okna jsou s jistotou renesanční jelikož na vnější fasádě je odkryté sgrafito pod barokní omítkou
 - rozdíl starších renesančních oken je zjevný podle pravoúhlých ostění a zabíhající dřevem hlazené hrubé omítky na ostění

Náhledové foto:



Nálezová situace: J12 stopa po příčce

Popis:

- v bílé omítce se zachovala stopa po příčce
- příčka zde byla v renesanční fázi, tudíž stopa v horní dostavěné barokní části chybí a ve spodní části je přemítána

Náhledové foto:



Nálezová situace: Z1 stopy v omítce od krovu?

Popis:

- v JZ rohu jsou zjevné další otisky v omítce, je však napovázanou jestli je to stopa po příčce nebo otisk konstrukce krovu se šikmou vzpěrou
- příčka v koutě moc nedává dispozičně smysl, vznikla by zde velmi malá komůrka
- v renesanci zde ale mohl být úplně jiný komplikovanější tvar střechy a otisk sloupku a vzpěry by dával smysl

Náhledové foto:



Nálezová situace: **Z2 šikmá stopa v omítce**

Popis:

-podobný otisk vzpěry jako u Z1 mohl být navazující konstrukcí renesančního krovu

Náhledové foto:



Nálezová situace: **Z3 zazděné okno náběh omítky na ostění**

Popis:
-zazděné okno západní fasády s nabíhající hlazenou omítkou je posledním renesančním typem okna, dále už se nám rozevírají barokní typy šikmého ostění nik

Náhledové foto:



Nálezová situace: **Z4 konec hlazených omítek a rozdílná tloušťka obvodové zdi**

- Popis:
- konec bílené omítky, která začíná v jižním křídle J1 a končí zde nad jižním schodištěm
 - podle těchto dvou konců omítky můžeme určit, že minimálně v tomto rozsahu bylo vystavěno renesanční patro
 - je zajímavé, že v místě konce renesanční omítky je i zub ve zdivu 1. patra a pokračuje výrazně užší stěna

Náhledové foto:



Nálezová situace: **Z5 omítka soklu a nabílené kameny ve zdivu**

Popis:

- na západní obvodové stěně se objevuje omítnutý sokl stejně jako tomu je u komínu K1
- omítka je nebílená a je zde z důvodu skladování
- objevují se zde druhotně použité kameny se sgrafitem

Náhledové foto:



Nálezová situace: **Z6 zazděné okno**

Popis:

-dolší z řady zazděných oken

Náhledové foto:



Nálezová situace: **Z7 hrana omítky na dvorní stěně**

Popis:

- hrana novodobé omítky ze začátku 20. století na dvorní stěně
- podle okenních kování, použitých v půdorysném rozsahu těchto omítek můžeme určit, že byla potřeba část půdy jako lepší skladiště, tedy omítnuto a osazena nová okna
- tyto úpravy by se daly přiřadit k úpravám arkád a jejich zasklení, kdo tyto úpravy nechal udělat není známo

Náhledové foto:



Nálezová situace: Z8 svislý otisk v omítce

Popis:

- otisk v omítce od příčky na dvorní obvodové stěně
- příčka zřejmě předělovala traktovou chodbu, na protější stěně se nenachází žádný otisk

Náhledové foto:



Nálezová situace: **Z9 hrana omítky**

Popis:

-hrana novodobé omítky ze začátku 20. století na dvorní stěně související s omítkou Z7

Náhledové foto:



Nálezová situace: **Z10 bedněné záklenky pomocí šindele**

Popis:

-záklenky všech oken z raného baroka byly bedněné dřevěným šindelem použitým pravděpodobně z přestavby střechy v této fázi

Náhledové foto:

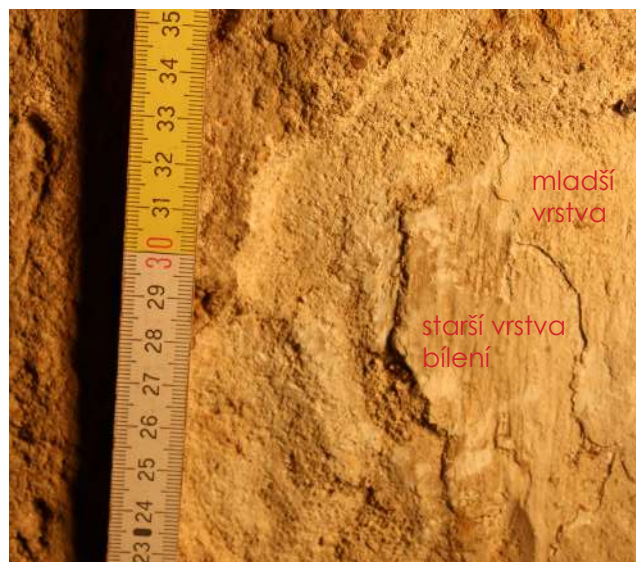


Nálezová situace: **Z11 hrubá omítka s nátěrem v místě severního schodiště**

Popis:

- bílená hrubá omítka běží skrz strop nad mezipodestou severního schodiště je tedy zřejmé, že je omítka starší než schodiště
- omítka je renesanční, tedy zdivo v této části se nám zachovalo z předešlé stavební fáze a naznačuje, že se v této části mohlo být patro již v renesanci a navíc z části používané jako obytné jelikož byla omítka bílena více vrstvami

Náhledové foto:

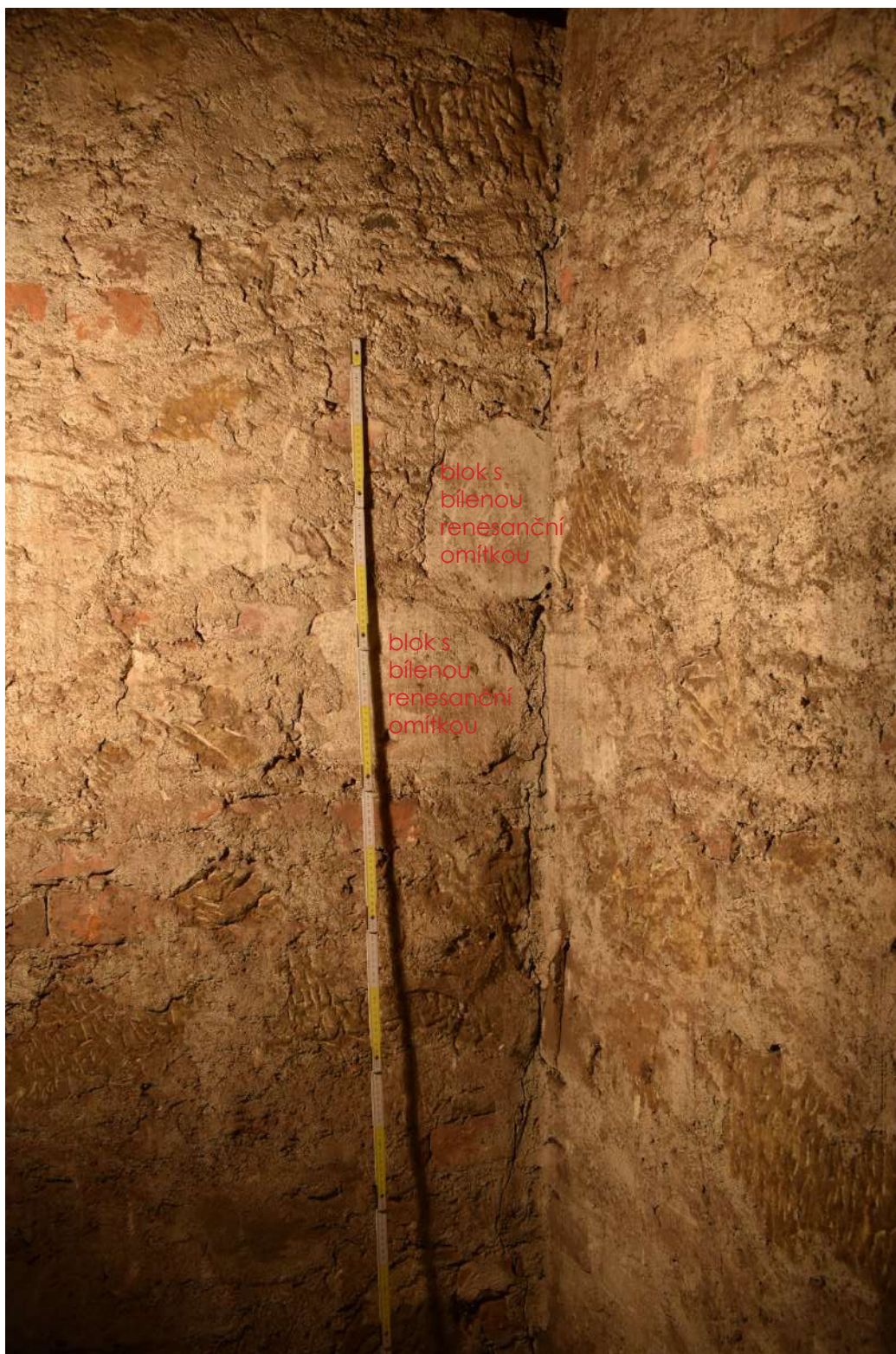


Nálezová situace: **Z12 druhotně použité kameny s nátěrem v SZ koutě**

Popis:

- tyto kusy druhotně použitého zdiva se objevují na více místech, kde jsou zřetelné i stopy sgrafita
- proto lze říci, že kameny jsou použité druhotně z přestavby renesančního zámku na raně barokní, z jakého místa byly přesunuty není jasné
- hrubá omítka na kusech zdiva je natřena bílým nátěrem a shoduje se s ostatními pozůstatky renesančního omítnutého zdiva v 2. patře

Náhledové foto:



Nálezová situace: **Z13 probouraný průchod**

Popis:
-probouraný průchod do traktové stěny, průchod byl proražen někdy v období 70. let 20. století

Náhledové foto:



