

POSUDEK VEDOUcíHO BAKALÁŘSKÉ PRÁCE

Název práce: **Bydlení Podbělohorská aneb ~hledání zahradního města~**

AR: **LS2020/21**

Vedoucí práce: Ing.arch.Michal Kuzemský

Odborná asistentka: Ing. et Ing.arch. Petra Kunarová

Autor práce: Ondřej Zgraja

Ve studii Ondřej zpracovával zadání, které je podrobně popsáno v „Zadání semestrální práce“.

Zkráceně: Tématem semestrálního projektu je bydlení. Bydlení v „zahradním městě“, vnitřní periferie města, navrhování na „zelené louce“. Strahovský kopec. Území bez návodu. Bydlení navrhované v prázdných místech 70' periferie, jako alternativa ke stěhování do satelitů za městem.

Co všechno a jak, musí obsáhnout komplex bydlení, aby byl náhradou za americký sen - satelitní městečka, adekvátně intenzivní, ekonomický, udržitelný, stále chápaný jako město?

Úkolem bylo na přesně vymezené (vedoucím práce zadané) parcele navrhnout pochopitelnou strukturu, součást města, adekvátní v kontextu.

Projekt má jméno naděje a já jsem tomu nedůvěřoval. Je to drze řídké, drze pospolité a nostalgické. Naděje. Ondřeje věří ve společný prostor, a když koukám na projekt, věřím s ním. Kouzlo prostorů na Solidaritě je stálé, nejen že existuje. Ono je. Chodníček z betonových dlaždic dolů svahem, lavička ta nejobyčejnější, trochu bokem. Sednu si. Zde neožívujeme veřejný prostor. Zde žijeme.

A jestliže byla premisa semestru prostor zahustit, protože veřejného neurčitého je v místě nadbytek, Ondřej navrhl absurdní protitah. Uvolnění. Jednoznačné, definované, s atmosférou. Pevné uvolnění. Nenapadlo by mě to a věřím tomu. Obrázky, kterými spolu my architekti promlouváme, jsou jasné. Promlouvat spolu můžeme jen obrázky. Exaktně. Takže věřím. V objevený zapomenutý park, stejně tak v kontrastní sdílené dvorky. Ještě tahle zvláštnost: dvorky, dokořán otevřené do společného parku, zvláštní pnutí, jak to popsat, když odhaduji, že máme to jen trochu cítit?

Domy plující po parcele. Nahodile? Figura pevná, deformovaná. Žádné řeči o minimalismu. Protože pokusy o nedokonalost. Takže jak popsat nedokonalost? Kombinace zdiva a různě vysokého cotto soklu. Píšu cotto, protože potřebuji do textu dostat nízkost, faktor kterým autor doostřuje, polidšťuje celý příběh parku. Protože umí si představit, že to nemělo být jen moje, moje ale i naše, naše. Nejasné, strakaté. Dokonce lze najít odvahu i leccos přidat. Později. Tenouká hranice mezi pevností a neukončeností, je další melodie návrhu, kterou myslím máme jen tušit. Byl bych zvědav, jak by to pokračovalo. Jistě, ten sdílený dvorek, tři byty, tu je moje, tu je tvoje. Kolize. A třeba ne. Poněvadž stojí dům na Srílance od Geoffrey Bawa. Fascinuje mě struktura, sleduji děj, nevím kolik lidí, kolik jednotek a metrů. Dům je dům. Najdi si v něm místo a život.

(Za studii dostal autor známku **B.**)

Úkolem a předmětem hodnocení je převedení studie do projektu:

Polemika/kritika/poznámky k projektu:

- Výkres širších vztahů – doporučuji umisťovat názvy ulic, vstupy do a /z území, směry dopravy, šipky se vstupy do domů, vjezdy do domů, princip obsluhy domů, podlažnost, puntíky stromů (pro rychlou orientaci kohokoliv (**i laika**) jak dům klapne do kontextu funkčně, tvarově)
- Situace katastrálka – chybí kóty
- Koordinační situace velmi dobrá, (+ přidat kóty na severu + PT, UT výškové boxy, chytit rohy objektu)
- Půdorysy, řezy, pohledy 1:50 – jednoznačné, precizní, čitelné, ok – plus tvrdím: **dostanou-li lidé na stavbě krásné plány, krásně to postaví** (chci říct: graficky krásné plány to jsou)

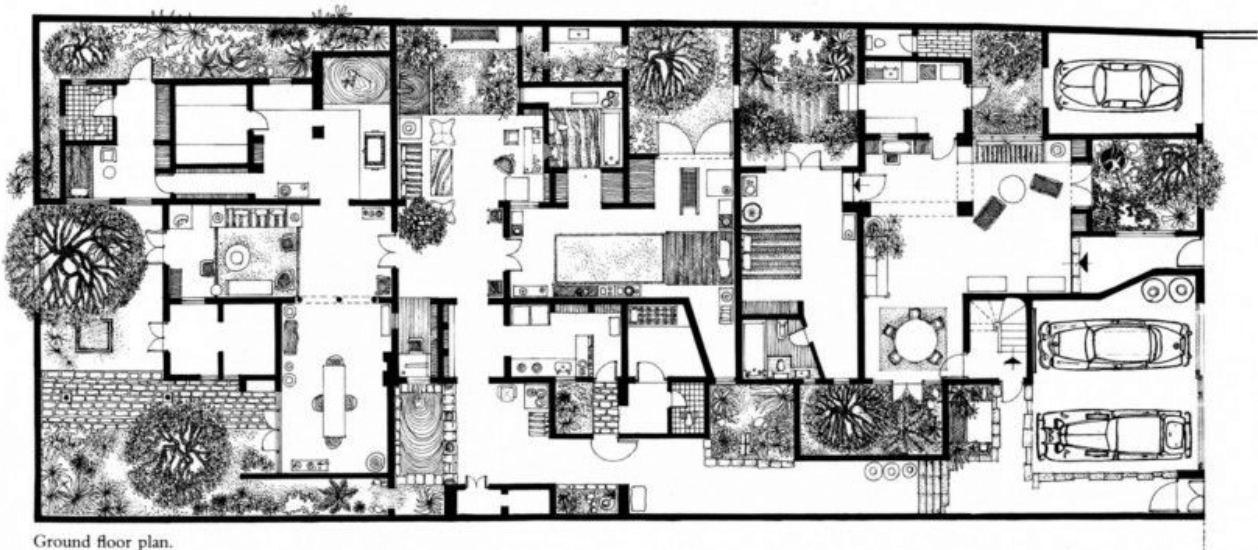
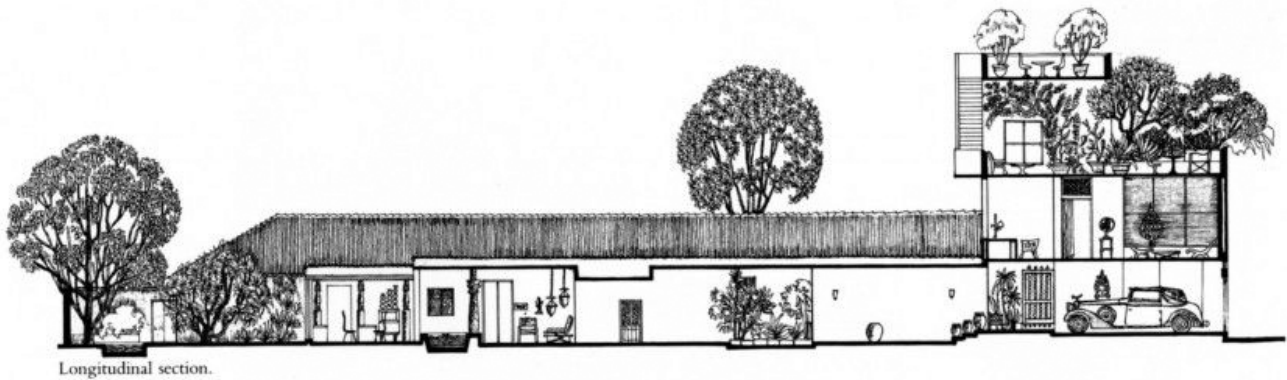
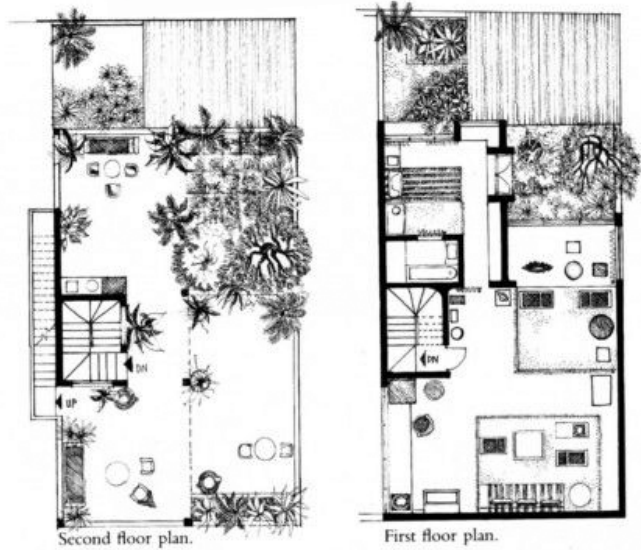
- k jednoznačnému určení tvaru chybí úhlové kóty šikmých konstrukcí, výškové kóty terénu vnitřního dvora jsou málo jednoznačné
- polemizují se způsobem odvodnění střech. Preferuji svody vnější. U této architektury (a výšky objektu) bych musel slyšet silný argument, proč svádím vodu dovnitř domu) Okapy (svody), mohou být ozdoba, danost. Voda. Zahradní město bydlím, žiju, vidím = rozumím jak co funguje ...
- Podchozí výšky schodiště (řez B-B) jsou ok? (jsou-li takhle limitní, kreslím do plánu metodický fakt, jako důkaz že jsou + upozornění limitu pro stavitele ... kolaudace)
- Details -
 - Det02 - Důvod difúzní folie PVC ve skladbě stěny?
 - Det03 –
 - borovicové palubky v interiéru jsou poměrně měkké, ale možné
 - souvrství ext: nopová folie? Drenážní vrstvou je zde kačírek? možná jako akumulace vody pro navazující trávník? Pískové lože tl. 20mm dlažby je velmi málo, spíše nerealizovatelné, kačírkový podsyp o tl. 20mm je dtto velmi málo, navíc ve frakci 16/32 jen těžko realizovatelný, chybí odvodnění před francouzským oknem – ekvivalentní detail u jižní části domu, kde je potřeba odvodnění urgentní
 - popisky souvrství obráceně (v pořadí jako na obrázku)
 - Det.06
 - nejsou uvedeny rozměry atikového zábradlí, ale jeho prvky se zdají být nedostatečné dimenze
 - Zateplení atiky by bylo v tomto případě vhodnější z nenasákavého xps
 - Ve skladbě vegetační střechy chybí akumulací vrstva, může ji plnit nopová folie, ale tl. 12mm je velmi málo, nutné alespoň 40mm
- Tabulky oken/dveří, ok, solidně specifikované + chybí požadavky na součinitel prostupu tepla, není definován typ dřeva, bez povrchové úpravy v zásadě nelze použít
- Tabulky zámečnických prvků, ok
- Skladby –
 - Malá mocnost pískových loží a kačírkových podsypů u venkovních dlažeb
 - Skladba S5 – pokud lze udělat terasu do měkkého lože, je to pro mě plus objev (bez ironie, zájem)
 - Zdá se mi nadbytečná difúzní folie ve skladbě fasád, nerozumím zcela funkci
 - Omítnuté zdivo předsazené provětrávané fasády možné, ale drahé
 - Vegetační střechy mají malou, akumulací vrstvu (12mm), lépe alespoň 40mm
- **Statika** (důvěřuji specialistovi), speciálně vstupní partie bočních bytů předpokládá hned několik skvělých uživatelských scénářů, tak alespoň tam bych ten beton nenavrhol
- Požárně bezpečnostní řešení - prohlédl, precizně zpracované + důvěřuji specialistovi
- TZB - prohlédl, precizně zpracované + důvěřuji specialistovi, energetická náročnost tř.B by byla požadována A (technologie ...), škoda, že není využíváno šedých vod a dešťové vody => dříve či později to začne být standardem ⇔ (při tomhle narativu projektu je to na místě, poptávejte to u TZB specialistů)
- Realizace staveb - prohlédl, ok
- Interier
 - Chybí definice přechodů „podlah“ s odlišným souvrstvím viz pozn. u detailů
 - Chybí úvaha o odvodnění dvora (přivalový déšť)

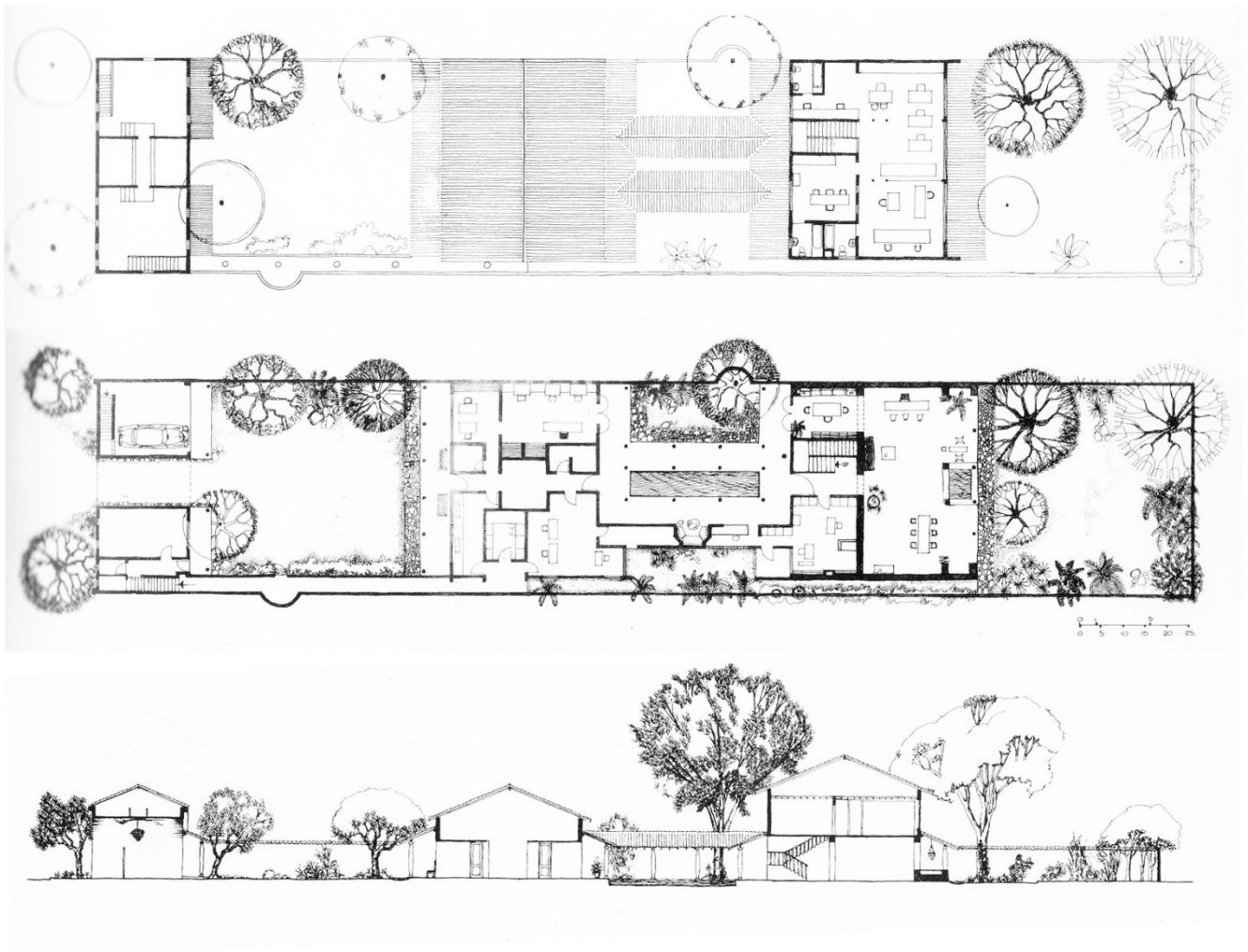
Celá dokumentace si drží pevný rámeček hloubky informace, přehledná, přesná. Details schematické.

Celou práci jsem prohlédl, je kompletní a protokolárně správně. Práce je pečlivě zpracovaná, fokus na speciální místa přinese praxe, bezpečnější poznámkový aparát též.

Za bakalářskou práci navrhuji Ondřejovi Zgrajovi **B**.

V Praze dne 14.června 2021 Michal Kuzemský





...

<https://www.google.com/search?q=Geoffrey+Bawa+House,+Colombo,+1970&tbm=isch&hl=en&sa=X&ved=2ahUKEwiArsCnwZfxAhUNNRoKHfacCogQBXoECAEQOg&biw=1263&bih=616>