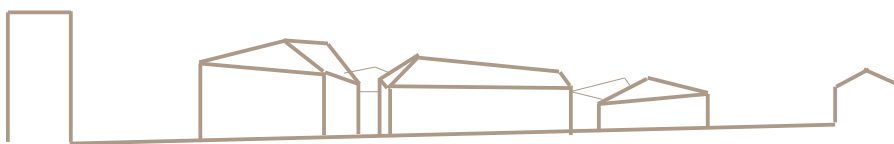


# „STUDENTSKÝ KAMPUS“ V LANŠKROUNĚ



**Diplomová práce**  
**Fakulta architektury**  
**České vysoké učení technické v Praze**

ústav navrhování II LS 2020/2021

Autor  
Bc. Tereza Krákorová

Vedoucí práce  
Ing. arch. Josef Mádr

Odborný asistent  
Ing. arch. Štěpán Tomš

## 00 ÚVOD

### 01 ANALYTICKÁ ČÁST

#### I. Internátní zařízení

- Úvod do problematiky
- Historie ubytování pro mládež
- Charakteristika současného internátního zařízení
  - Typologie kampusů
  - Internátní zařízení v ČR
    - Hlavní oblasti výchovného působení domovů mládeže
    - Typy domovů mládeže
    - Funkce domovů mládeže
    - Reference
    - Právní předpisy domovů mládeže
    - Vnitřní řád domovů mládeže
    - Vybavení domovů mládeže
    - Personál domovů mládeže
  - Internátní zařízení ve světě
  - Detailní charakteristika vybraného domovu mládeže

#### II. Lanškroun

- Lanškroun obecně
- Střední školy Lanškroun
- Potřeby města Lanškroun a místních škol
- Současný internát s jídelnou v Lanškrouně
- Výběr možných lokalit
- Volba řešeného území pro návrh
- Veřejné budovy a prostory, občanská vybavenost
- Dopravní infrastruktura
- Územní plánování města Lanškroun
- Fotodokumentace

### 02 NÁVRHOVÁ ČÁST

- Stavební program
- Koncept, forma
- Výkresová část a vizualizace
- Konstrukční a materiálové řešení

### 03

- Dokumenty
- Poděkování
- Konzultanti
- Zdroje



Studentský kampus jako všestranný komplex, pro začlenění rozvíjející se lokality do městské struktury. Hlavní náplní projektu tvoří bydlení pro studenty lanškrounských středních škol nabízející další důležité funkce pro společenský a kulturní život nejen studentů, s možností využívání pro obyvatele či návštěvníky města. Důležitými aspekty návrhu jsou např. i prostory funkce výchovně vzdělávací či plochy a prostory zájmové a rekreační.

Téma diplomové práce jako reakce na momentálně nedostačující kapacity studentského ubytování v existujících domovech mládeže pro lanškrounské střední školy.

Zabývala jsem se nejprve otázkou vhodného strategického umístění a následně využití potenciálu dané lokality při hmotové reakci na spektrum měřítek zvoleného území. Cílem bylo vytvoření spojujícího elementu života studentského a života města. Místo, které dokáže nahradit pocit domova pro mladé studenty, pro které jím částečně je.





internální zařízení

**1.01**

## ÚVOD DO PROBLEMATIKY

### ŠKOLSKÁ VÝCHOVNÁ A UBYTOVACÍ ZAŘÍZENÍ

Mezi školská výchovná a ubytovací zařízení řadíme:

- a) domovy mládeže
- b) internáty
- c) školy v přírodě

Tato zařízení mají rozmanité funkce a poslání. Podílejí se na výchově ve volném čase a výchově k volnému času. Zajišťují dětem, žákům a studentům:

- **vzdělávací služby, sportovní a zájmové činnosti v době mimo vyučování**
- **celodenní výchovu, ubytování a stravování,**
- **zotavovací pobyty dětí a žáků, plnicí povinnou školní docházkou, ve zdravotně příznivém prostředí** [č. 561/2004, Zákon o předškolním, základním, středním, vyšším odborném a jiném vzdělávání, § 117]

#### Kampus

Jedná se o celý systém univerzitních budov tvořících areál, do kterého se zahrnují i parky, sportoviště, prostory pro volnočasové aktivity a další objekty, které slouží potřebám studentů a zaměstnancům. Jedná se o budovy s učebnami, laboratořemi, knihovny, studovny a studentskými kolejami. Součástí bývá i doplnění občanskou vybaveností jako obchody, restaurace, služby a podobně.

#### Internátní zařízení

Internát představuje školské zařízení, které poskytuje ubytování a výchovně vzdělávací činnost žákům přípravného stupně základních škol či středních škol, jejichž bydliště je od školy značně vzdálené. Jsou zde řazeny i internáty, které jsou určeny pro žáky se zdravotním postižením. (Hájek, Bedřich, Břetislav Hofbauer a Jiřina Pávková, 2008)

Často funguje pouze v průběhu výuky, mimo prázdniny a víkendy, u mezinárodně proslulých škol jsou však internáty často otevřeny po celý rok.

U tzv. internátních škol je nedílnou součástí školy a bydlení v internátu se předpokládá či vyžaduje.

Má důležitý podíl na výchově a formování osobností žáků. Na každém patře jsou vychovatelé, kteří dohlíží na studenty a zodpovídají za jejich bezpečnost. Pokoje dívek a chlapců jsou většinou umístěny odděleně.

Naproti tomu domov mládeže poskytuje ubytování a výchovně vzdělávací činnost žákům středních škol a studentům vyšších odborných škol. Tento okruh uživatelů je dle provedených analýz a zjištěných poznatků i naším cílovým subjektem zde, ve městě Lanškroun.

#### Domov mládeže

Školské zařízení poskytující studentům služby jako ubytování, výchovu, vzdělání navazující na výchovně vzdělávací činnost škol a zajištění stravování. Záměrem je vést žáky k plnohodnotnému využívání volného času formou zájmových činností. Vychovatelé zde realizují vzdělávací program pro svou výchovnou skupinu a volnočasové aktivity pro všechny žáky v domově mládeže. Zajišťují kvalifikované výchovné působení.

„Jeho posláním je udržet zájem studentů o vybraný směr studia a přispívat ke smysluplnému a vhodnému využívání volného času. (Němec, J.)

#### Kolej

je ubytovací zařízení internátního typu, původně ve smyslu kláštera. V dnešní době obvykle jako celoroční ubytovna pro studenty vysokých škol. Jeho součástí je někdy i stravovací zařízení – menza.

#### Škola v přírodě

Účel školy v přírodě je zajištění zotavovacího pobytu ve zdravotně příznivém prostředí dětem mateřských škol a žákům plnicí povinnou školní docházkou, popřípadě pobyt vybraných skupin dětí mateřských škol a žáků plnicí povinnou školní docházkou bez přerušování vzdělávání. (č. 108/2005, Vyhláška o školských výchovných a ubytovacích zařízeních a školských účelových zařízeních, § 10)

### MLÁDEŽ

Mládež patří ke společenským kategoriím, které mají určující vliv na vývoj země. Představuje vzdělanostní, kvalifikační a progresivní potenciál pro budoucnost.

Pro vymezení pojmu mládež neexistuje jednotný názor. (Kraus, 2006) V Pedagogickém slovníku se dozvíme, že „mládež je sociální skupina tvořená lidmi ve věku přibližně od 15 do 25 let, kteří již ve společnosti neplní role dětí, avšak společnost jim ještě nepřiznává role dospělých. Mládež má charakteristický způsob jednání a myšlení, jiný systém vzorů, norem a hodnot. Každá generace mládeže reprodukuje některé kulturní hodnoty dané společností, jiné odmítá a vytváří hodnoty nové" (Průcha, 2000).

Určujícím znakem pro vymezení pojmu mládeže je věk. Na spodní hranici se většina odborníků shoduje a považuje se za ni věk patnácti let. Určení horní hranice se jeví obtížnější.

Pro stanovení horní hranice je rozhodující především délka přípravy na profesní dráhu (Kraus (1986) či zapojení jedince do stálého pracovního procesu a uzavření manželství. Dalo by se tedy říci, že období dospívání se neustále rozšiřuje dvěma směry, doba dětství se zkracuje a nástup plné dospělosti se oddaluje. (Sak, 2000)

V tomto období dospívání se formuje jejich osobnost a negativní vlivy mohou mít špatný dopad na psychiku.

Způsob trávení volného času mládeže hraje významnou roli právě při utváření osobnosti. Do určité míry může i kvalitní volný čas vyvážit případné nedostatky rodinného či školního prostředí a dalších negativních vlivů.

V oblasti volného času došlo k velkým změnám a s revolucí informačních technologií se stává pro mládež přirozeným, že je bavena bez vynaložení námahy. Důležitý je poměr mezi „pasivním“ a „aktivním“ využitím volného času.

Pro životní způsob dnešní mládeže je typická vyšší dynamika změn. Život přináší vyšší nároky ve všech oblastech života a nové druhy překážek. (Bílá kniha, 2002)

Základní činnosti způsobu života mladého člověka jsou tři základní hodnototvorné oblasti.

Příprava na profesi (studium, kvalifikace), vstup do zaměstnání a adaptace.

Hledání životního partnera, zakládání rodiny a zřizování vlastního bydlení.

Poslední oblast tvoří zájmové aktivity, relaxace, apod. (Kraus 1985)

Pro současnou mládež má domov podpůrnou funkci, která doplňuje její svobodný život a rozhodování. (I. Viktorová (2004)

Rodina působí na výsledky studentova učení např. tím, že formuje jeho mravní vlastnosti, charakter a pracovní návyky žáka. Ty zpětně ovlivňují jeho učební činnost a schopnost. (Přadka, 1976)

## DOMOVY MLÁDEŽE

Internátní péče o studenty má staletou tradici. Chrámové a internátní školy vznikaly již ve starém Egyptě, Persii, v Řecku či Indii. Jejich úkolem byla výchova vysokých úředníků, státníků, kněží a vojevůdců.

Internáty se zakládaly při středověkých klášterních školách, v ústavech pro výchovu dívek či při zemských učitelských seminářích. Alumnáty a konvikty jsou nejstaršími typy těchto ústavů. Konvikt jako společný domov s duchovním programem. Alumnát byl školský výchovně-vzdělávací ústav, zejména pro žáky bez prostředků. Výchova chovanců v internátech při klášterech byla vedena jednostranně k duchovnímu stavu pod přísným dozorem.

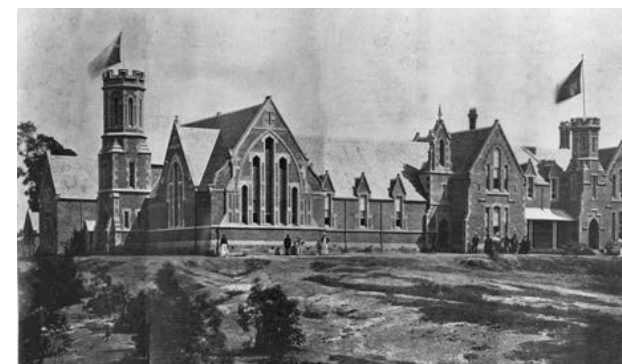
Systém internátních zařízení byl rozšířen především v Anglii, USA či Francii. Internátní školy se zřizovaly počátkem 14. století především pro nemajetné studenty, např. původní anglické Grammar Schools. Později, v 18. a v 19. století, se začalo platit vysoké školné a studenti byly vybíráni na základě společenského postavení. Velký význam byl přisuzován názvu školy. Ve střední Evropě nebyla tato výchovná zařízení příliš rozšířená. První alumnáty, které u nás vznikly, byly v 16. století jezuitské alumnáty při kostele sv. Bartoloměje a alumnát sv. Václava. Orientace výchovy mládeže začíná být všestranná.

V 19. století byly zakládány tzv. „nové školy“, internátní ústavy ve volné přírodě se zaměřením na rozvoj rozumových schopností, organizací, tělesnou výchovu či manuální práce.

V meziválečném období školní a mimoškolní výchova výrazně zasahovala do studentského života formou školního řádu. Šustová (2018)

V období první republiky vznikala celá řada skautských organizací při politických stranách, která se výrazně podílela na výchově mládeže mimo vyučování. Špičák (1990)

O velký rozvoj internátních zařízení a výchovu mladých lidí se za první republiky zasloužil Tomáš Baťa.



The Ipswich Grammar School,  
Queensland, Australia



bývalý kněžský alumnát,  
Brno



bývalý jezuitský konvikt,  
Olomouc





Cílem Baťových škol práce bylo vzdělávání mladých mužů za účelem práce v moderních továrnách, ovládnutí nových strojů a zároveň všestranný osobnostní rozvoj pro budoucí uplatnění. Později byla přidána i internátní část pro mladé ženy a práci v továrně či výchovu k hospodárnosti. Snahou bylo vést mladé lidi k samostatnosti, zodpovědnosti, pracovitosti, ctivosti a ukázněnosti. Šlo o propojení pracovního, vzdělávacího a volnočasového života. Péče o mládež a systematická výchova byly od Tomáše Bati prozíravé rozhodnutí, díky kterým tisíce lidí prožily plodné mládí, a následně se z nich stali výborní odborníci. Valach (1990) Výchova byla vzhledem k potřebám kapitalistického velkopodniku vedena převážně zájmy ekonomickými než zájmy humánními. Švancar (1964) Zázemí poskytovaly internátní budovy vybavené kulturním, sociálním a sportovním zařízením.

internáty, Zlín  
František Lydie Gahura, 1927



V období druhé světové války došlo změnou politické situace ke změně ve školství i ke změně výchovného působení na mládež. Byl kladen důraz na jednotnou výchovu, výchovu organizovanou, kdy osobní zájmy jedince měly být v souladu se zájmy kolektivu. Usilovné propojení výchovy mládeže a volného času zneužilo Německo k ovládnutí mladých lidí za převýchovy k nacionálně-socialistickým idejím. Kaplánek (2012)

Nacistický režim v období protektorátu Čech a Moravy usiloval o likvidaci české inteligence, což se ve školství nejvýrazněji projevilo v roce 1939 uzavíráním vysokých škol. Bartoš (2004) Docházelo ke germanizaci školství. Byla zde zrušena skautská organizace tzv. Junák a následně i tělovýchovná organizace Sokol. Špičák (1990) Roku 1942 bylo zřízeno Kuratorium pro výchovu mládeže v Čechách a na Moravě, které mělo svými aktivitami podchytit českou mládež v nacistickém a proněmeckém duchu. Veškeré již existující organizace byly podřízeny Kuratoriu, nebo byly nuceny činnost ukončit. Židům byl omezen přístup ke vzdělání.

Domovy mládeže se zřizovaly po vzoru německého Hitlerjugend (Hitlerova mládež), založené nacistickou stranou v roce 1922. Domovy Hitlerovy mládeže byly zřizovány prosazujíc vizi slibné budoucnosti v duchu nacistické ideologie.

Po druhé světové válce byl vytvořen vládní program pro obnovu výuky v uzavřených školách a očištění od nacistického vlivu. Došlo rovněž k obnově tělovýchovné organizace. Důležitou roli sehrál Československý svaz mládeže organizující zájmovou činnost a politické vzdělání ke komunistické výchově mládeže.



Internátní výchova nabízí organizovaný život jedince v kolektivu či jednotný způsob výchovného působení. Naproti tomu stojí omezená možnost individuálního přístupu k jedincům a určité omezení svobody rozhodování. (Staňková, 1988, 1984)

### OSOBNOSTI PEDAGOGIKY, KTERÉ OVLIVNILY GENERACI VYCHOVATELŮ

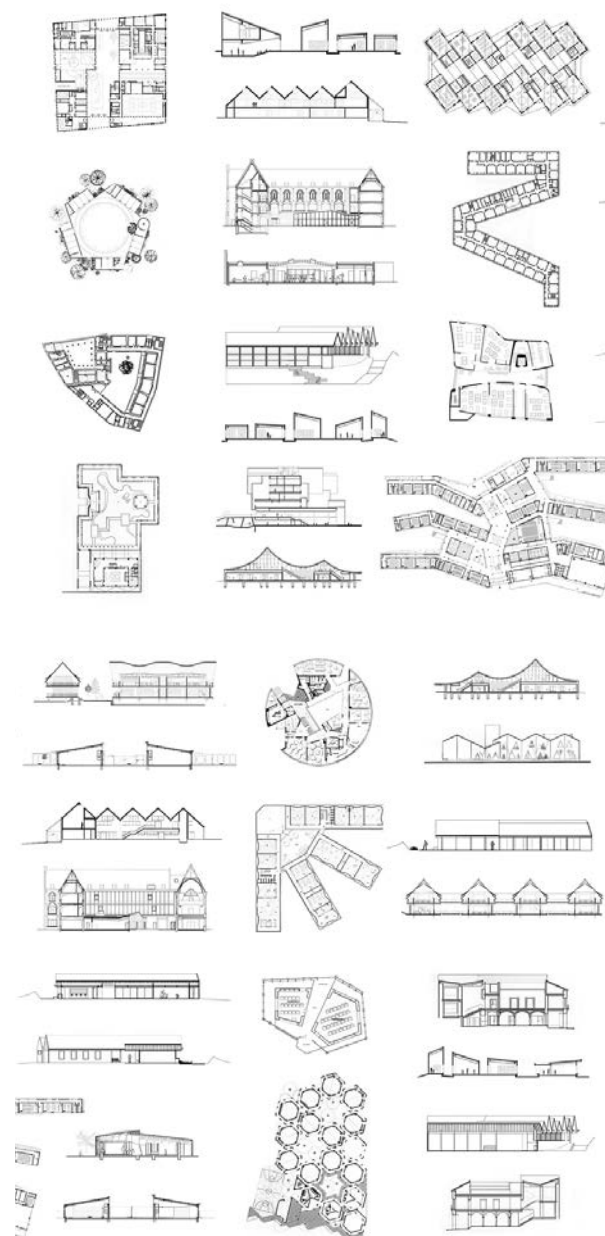
**Jan Ámos Komenský** (1592 – 1670) je považován za zakladatele systému formování člověka, tedy pedagogiky, jehož snahou byla výchova k lidství a k všeobecné vzdělanosti. (Kasper, Kasperová (2008)

**Jean Jacques Rousseau** (1712 – 1778) jako rozhodný ochránce práv dítěte se stal zakladatelem svobodné, přirozené výchovy. Účelem jeho pedagogického myšlení a výchovy byla příprava aktivních a nezávislých jedinců, kteří budou schopni hájit si svá práva. Štverák (1983)

**Johann Heninrich Pestalozzi** (1746 – 1827) jako vychovatel s velkým srdcem, který se zajímal o překonání bídy a strádání nejchudších dětí, jehož cílem bylo naučit děti praktickým dovednostem, aby byly soběstačné. Zakládal domovy pro sirotky pro něž byl vychovatelem a pomocníkem s neúnavnou snahou zlepšit jejich svět. Kasper, Kasperová (2008)

**Janusz Korczak** (1878 – 1942), který svůj zájem koncentroval na osiřelé děti a kladl velký důraz na užívání pozitivních hodnot při výchově jako pochvala, ocenění či dobrá organizace.

Janovský (1986)



příklady architektury pedagogických budov



### UNIVERZITNÍ KAMPUSY A UNIVERZITA

Univerzitní kampusy jsou úzce spjaty se samotnými univerzitami, které jsou většinou jejich nedílnou součástí. Architektura univerzit a univerzitních kampusů odrážela po celém světě převládající ideologie na daném území.

Moderní univerzitní systém má kořeny v antických školách typu lycea, akademie či rétorických škol. Předchůdci prvních středověkých univerzit byly biskupské a klášterní školy pro vzdělávání duchovenstva, vznikající od 8.století. První univerzity byly zakládány za účelem vzdělávání negramotné středověké společnosti a v jejich pozadí stála církev. Z jejího vlivu se však postupně vymanili.

Univerzita je jedna z nejstarších přežívajících institucí. První univerzity začaly vznikat v západní Evropě na přelomu 11. a 12. století. První evropskou univerzitou byla univerzita Boloňská, dle většiny pramenů založena v roce 1088. Ve východní Evropě se první univerzity objevily o dvě stě let později, v Americe až o čtyři sta let. V polovině 19. století byla založena první univerzita v Austrálii a na přelomu 19. a 20. století měly své univerzity i Asie a Afrika.

S rostoucím významem internetu a globalizace ve 21. století roste také význam Otevřených vzdělávacích zdrojů, mezi nimi zejména tzv. digitálních kurzů. To představuje pro univerzity značnou výzvu a významnou roli adaptace na současnou transformaci i události uplynulého roku, kdy se stalo dálkové vzdělávání nevyhnutelným. Některé univerzity na tuto změnu reagují a nadále umožňují distanční vzdělávání, či podporují využívání otevřených vzdělávacích zdrojů, popř. přesouvají část výuky do digitálního prostoru (například Open University).

příklady urbanismu kampusů

# CHARAKTERISTIKA SOUČASNÉHO INTERNÁTNÍHO ZAŘÍZENÍ

## TYOLOGIE KAMPUSŮ

**Podle umístění vůči centru můžeme dělit kampus na městský nebo předměstský.** Každý z nich má své silné i slabé stránky. Městský kampus umožňuje ideální využití ubytovacích kapacit i mimo období výuky, tedy o letních prázdninách či o víkendech. Je v přímém napojení na městský život v centru, který svou přítomností rovněž obohacuje a dochází zde k ideální koexistenci těchto dvou území.

Předměstský kampus je naopak více orientován do sebe a navyšuje tak nároky na jeho vybavení či dopravní infrastrukturu. V zahraničí je často tento způsob upřednostňován z důvodu soustředění studentů na jednom místě společně s výzkumem a výukou bez rušivých elementů.

Kampusy lze dělit také dle rozmístění objektů, a to na shluky budov či síť budov.

**Vlastnictví a majetkové vztahy často ovlivňují, zda je kampus soukromý, veřejný, přístupný či nepřístupný.**

Všechny typy staveb, tedy i univerzitní budovy, se převážně umísťují a komponují v rámci urbánního bloku. Urbánní blok jako území vymezené přílehlými veřejnými prostranstvími a jako množina vzájemně působících objektů s určitými kompozičními a funkčními vlastnostmi.

Urbánní blok může být jako skupina tvořena solitéry, přístupná a propustná ze všech stran. Druhým způsobem jedomovní blok jako skladba vzájemně propojených objektů, kontinuálně lemující veřejný prostor, který je přístupný ze všech stran ale omezeně propustný. Posledním a nejvíce uzavřeným urbánním blokem je areál jako svébytné území se specifickým režimem, kde je přístup umožněn jen na vymezených místech. Areál je nepropustný.

**Udržitelný městský kampus,** jež je pro mě by dle mého názoru měl být přístupný a propustný, tak aby byl otevřen veřejnosti a podporoval studentský a městský život. Důležitým aspektem je také využitelnost a lákavost místa mimo samotnou dobu vyučování. Dostatečné množství zeleně, udržitelnost, flexibilita a vazba na okolní děje území.

Základním zaměřením univerzity dělíme na umělecké, technologické, nebo humanitní. **Dle daného oboru by měl být kampus doplněn o určité funkce či služby,** které mohou umožnit studentům praxi či obstarání potřebných pomůcek k výuce.

## SOUČASNÁ INTERNÁTNÍ ZAŘÍZENÍ

### Internátní zařízení v ČR = domov mládeže

Domovy mládeže patří mezi školská ubytovací zařízení, kterému se přidělují různé názvy: domovy mládeže nebo internáty (internus – latinsky vnitřní, internace = uzavřít).

Internátní zařízení v České republice jsou ve velké míře součástí konkrétních středních škol, pro jejichž studenty je zařízení určené. Nejčastěji se tak děje v menších okresních městech, kde se nachází menší množství středních škol. Ve větších krajských městech je tomu spíše naopak a zřizují se zde neutrální internátní zařízení, která nejsou přičleněny k jednotlivé škole a jsou samostatným objektem. Tato zařízení se nacházejí na pozemcích dostupných MHD a blízko občanské vybavenosti pro kvalitnější život studentů. Taková zařízení pak ubytovávají studenty z několika středních škol a v ojedinělých případech také studenty škol vysokých.

Náplní internátního zařízení není jen poskytnutí příštího studentům, ale zároveň by jim měl nabídnout široké spektrum volnočasových aktivit. Internátní zařízení studentům v podstatě nahrazuje domov, ve kterém by se měli cítit komfortně, neboť se tato spokojenost odráží na jejich klasifikačním hodnocení ve škole. Mimo zajištění aktivit volnočasových, by měl být součástí také program vzdělávací. Zároveň je součástí internátu zřízena jídelna, kterou studenti navštěvují v rámci snídaní a večeří. Tato skutečnost však není podmínkou.

Je nutné si uvědomit, že studentovi, který na internát nastoupí je pouhých 15 let a tudíž, jeho společenský vývoj nyní převážně přejímají vychovatelé místo rodičů. Jedná se převážně o mládež z vesnic, menších měst, které v 15ti letech přijdou do okresního/krajského města. Tento věk je velmi náchylný na jakékoliv společenské výkyvy a návyky, a proto je nutné, aby byly internátní zařízení důsledné v jejich výchově, aby byli studenti schopni odvádět kvalitní výsledky ve zvolených středních školách.

V internátních zařízení jsou striktně odděleny prostory pro dívky a pro chlapce. Vzájemně se mohou potkat na volnočasových aktivitách, při kterých nejvíce dochází k sociálnímu začlenění. Dále jsou skupiny dívek a chlapců děleny po jednotlivých patrech. Každé patro, tedy skupina, pak má svého vychovatele, který za ně přebírá veškerou zodpovědnost. Povinnost vychovatele je umožnit studentům vycházku, nabídnou jim program volnočasových či vzdělávacích aktivit, které se v daný den konají. Vychovatel by měl v podstatě vědět o téměř každém kroku studenta ze svého patra. A naopak je studentovou povinností tyto skutečnosti sdělovat svému vychovateli.

Studentův čas od skončení školy až po večeři je převážně čas organizovaný, právě internátním zařízením. Proto je důležitý tento domov mládeže navrhnout domovem kvalitním, tak aby byli studenti spokojeni a nevyhledávali jiné mimointernátní aktivity.

Provoz internátního zařízení funguje v ČR povětšinou pouze ve všední dny. Povinnost každého studenta je odjet v pátek po výuce do svého rodiště a vrátit se zpět v neděli ve večerních hodinách, kdy už je internát opět pro studenty otevřený. Během prázdnin a víkendů, často internáty slouží jako ubytovací zařízení pro veřejnost. Po předchozí domluvě je možné se zde ubytovat ve větší skupině a studenti jsou pak nuceni svůj pokoj před jejich odjezdem vyklidit. Toto ubytování však není pravidlem každého týdne.

## INTERNÁTNÍ ZAŘÍZENÍ VE SVĚTĚ

- Město v městě
- Soběstačný kampus
- Studenti odloučení od městského dění – nemusejí odolávat vlivům velkoměsta
- Soustředěnost na studium a společenské začlenění

Ve světě, např. ve Velké Británii je internátní zařízení převážně součástí studentského kampusu v těsné blízkosti se školou, s fakultami – jde tedy o tzv. internátní školu.

Typická internátní škola má několik samostatných obytných domů, buď v areálu školy, nebo v okolí. Řada vedoucích pedagogických pracovníků je jmenována správci domácnosti, učitelkami, rodiči koleje a poradci. Každému může při domácí správě domu pomáhat hospodyně, která je ve Velké Británii nebo zemích Commonwealthu často známá jako matrona. Dále se zde nachází také domácí lektor pro dosažení vyšších vzdělávacích výsledků. V USA mají internáty často rezidentní rodinu, která žije na koleji, známou jako rodiče na koleji. Mívají úklidový personál pro údržbu a úklid.

Domy vyznačují charakteristickými znaky a ve sportu se často podporuje zdravé soupeření mezi těmito jednotlivými domy. Domy nebo koleje obvykle zahrnují studovny, jídelnu, knihovnu a případně studovny, kde si studenti mohou dělat domácí úkoly. Domy mohou mít také společenské místnosti pro televizi a relaxaci a kuchyně pro občerstvení a příležitostně sklady pro kola nebo jiné sportovní vybavení. Některá zařízení mohou být sdílena mezi několika domy nebo koleji. V některých školách má každý dům studenty všech věkových skupin, v takovém případě obvykle existuje systém, který dává starším studentům určitá privilegia a odpovědnost za studenty mladší. V jiných se jednotlivé domy přizpůsobují potřebám různých ročníků nebo tříd. V některých školách jsou denní studenti přiděleni na kolej nebo do domu pro společenské aktivity a sportovní účely.

Stejně jako obvyklá akademická zařízení, jako jsou učebny, haly, knihovny a laboratoře, internáty často poskytují širokou škálu zařízení pro mimoškolní aktivity, jako jsou hudební místnosti, tělocvičny, sportovní hřiště a školní areály, lodě, squashové kurty, bazény, kina a divadla. Na místě se často nachází školní kaple. Denní studenti často zůstávají po škole, aby mohli tato zařízení využívat.

Jídelna často slouží jako ústřední místo, kde mohou pokračovat lekce a učení mezi studenty a učiteli nebo jinými mentory či kouči fakulty. Některé internáty mají dress code pro konkrétní jídla, jako je večere nebo pro konkrétní dny v týdnu. Mnoho internátů má školní obchod v areálu, kde je možné zakoupit další jídlo a školní potřeby.

Co se týče časového rozvržení dne je u studentů v zahraničních téměř stejné, jako u nás. Studenti obecně potřebují povolení jít mimo stanovené hranice školy – tedy vycházky mimo kampus v určitých časech. V závislosti na zemi a kontextu internátní školy obecně nabízejí jednu nebo více možností: plné (studenti zůstávají ve škole na plný úvazek), týdenní (studenti zůstávají ve škole od pondělí do pátku, poté se na víkend vrací domů) nebo na flexibilní rozvrh (studenti si vyberou, kdy nastoupit, např. během zkouškového týdne).

Britské internáty mají tři semestry ročně, každý přibližně dvanáct týdnů, s polodenními prázdninami na několik dní, během nichž se očekává, že studenti odejdou domů nebo alespoň mimo školu. V každé polovině semestru může být několik výjezdů nebo víkendů, kdy mohou studenti jít domů nebo pryč (např. Zahraniční studenti mohou zůstat u jimi jmenovaných opatrovníků nebo u hostitelské rodiny). Studenti internátní školy dnes často chodí do školy v malé vzdálenosti od domova, a proto mohou často vidět své rodiny; např. rodiny se vyzývají, aby přišly a podporovaly školní sportovní týmy hrající doma proti jiným školám nebo pro školní představení v hudbě, dramatu nebo divadle.

Některé internáty umožňují pouze studenty internátu, zatímco jiné mají internáty i denní studenty, kteří jdou domů na konci školního dne. U škol, které mají určenou studijní dobu nebo klidnou večerní dobu, se od studentů na akademické půdě (včetně denních studentů) obvykle vyžaduje dodržování stejných „tichých“ pravidel (například žádná televize, studenti musí zůstat ve svých pokojích, knihovně nebo studovně). Školy, které mají internáty i denní studenty, se někdy označují jako poloviční internáty nebo denní internáty. Některé školy mají také studenty, kteří nastupují během týdne, ale o víkendech jdou domů.



## FUNKCE INTERNÁTNÍHO ZAŘÍZENÍ

Internátní zařízení plní kromě svých základních funkcí, jako jsou funkce ubytovací a stravovací také funkci pedagogicko-psychologickou. Poskytuje ubytovaným studentům příznivé podmínky pro přípravu na vyučování a pro rozvíjení poznatků získaných ve škole. Vychovatelé zastávají funkci učitelů i rodičů. Snaží se žákům zajistit jejich všestranný harmonický rozvoj. Domov mládeže poskytuje také prostor pro další sebevzdělání a pro individuální zájmy studentů.

### • Funkce sociální, ochranná

Cílem domova mládeže je zajistit studentům druhý domov: ubytování, stravování, zdravý vývoj, bezpečnost.

### • Funkce emocionální

Vytvoření citového zázemí, motivace ke studiu, k vhodnému trávení volného času.

### • Funkce výchovně vzdělávací

Vytvoření kvalitních organizačních podmínek pro přípravu studentů na vyučování (studovny, pomůcky, odborná pomoc, spolupráce vychovatele se školou, vedení k průběžnému studiu).

K výchovnému působení využívají domovy mládeže: domovní řád, školní řád, prostředí domova mládeže, zařízení a vybavení (studovny, tělocvična, herna, knihovna, atd.), přírodní prostředí, obsah mimoškolní činnosti, kolektiv a samosprávu, metody a formy činnosti, tradice školy a domova mládeže. (Staňková, 1988)

### • Funkce zájmová

Organizovat zájmovou činnost, naučit žáka hodnotně trávit volný čas, kultivovat osobnost žáka, rozšiřovat a prohlubovat jeho zájmy. (Staňková, 1988)

Principy metod a forem zájmové činnosti žáků mimo vyučování jsou charakteristické tím, že umožňují žákům volit si zaměstnání dle vlastních zájmů, možnost stýkání starších žáků s mladšími, dávají žákům alespoň relativní pocit svobody, rozšiřují oblast jeho zájmů, učí žáky organizovat vlastní práci a zábavu, dává jim příležitosti k samostatné a tvořivé práci. (Staňková, 1984)

### • Funkce rekreační

Student by se měl naučit sám organizovat svůj vlastní volný čas. K tomuto mu jsou na internátním zařízení nápomoci nabízené aktivity a vytvořené prostředí. Měl by se naučit odpočívat, volit vhodnou formu zábavy a rekreace, naučit organizovat si denní i týdenní režim, denně zařazovat sportovní činnosti na čerstvém vzduchu.

### • Funkce sportovní, tělovýchovná a kulturní

Souvisí s rekreační funkcí. Měl by se zajímat o mimoškolní činnosti ve škole, v domově mládeže i ve městě, orientovat se v programech, být informován a možnosti pravidelně využívat.

### • Funkce sebevýchovná a sebevzdělávací

Student by se měl samostatně orientovat, volit a rozhodovat o způsobu trávení volného času. Měl by se učit dospělosti.

### • Funkce socializační

V domově mládeže student získává sociální zkušenosti ze života ve skupině vrstevníků, vyskytují se četné interakce, je nucen řídit, podřizovat se, plánovat, hodnotit.

### • Učení se samostatnosti

Ubytování v domově mládeže pomáhá žákovi v osamostatňovacím procesu. Odloučením od rodiny je veden v řadě oblastí k samostatnosti (pečuje o vlastní věci, hospodaření s kapesným, musí se sám o sebe postarat). (Staňková, 1988)

## HLAVNÍ OBLASTI VÝCHOVNÉHO PŮSOBENÍ DOMOVŮ MLÁDEŽE:

• **Spolupráce s rodiči** – domovy se snaží o intenzivní spolupráci s rodiči, hledání dalších forem spolupráce, zabezpečení vzájemné informovanosti a koordinace výchovných vlivů, respektovat názory rodičů na dění v domově mládeže, získat u rodičů podporu a důvěru.

• **Příprava na vyučování** - vytvoření kvalitních podmínek pro učení, zabezpečení příznivé atmosféry pro studium, odborná pomoc v oblasti vzdělávacích předmětů, efektivní využití času na přípravu na vyučování, pomoc studentům s adaptačními problémy, sledování studijních výsledků, základy a rozvoj efektivního studia, zabezpečení správné psychohygieny, v případě studijních neúspěchů nacházet s žákem společné řešení.

• **Spolupráce se školou** – možná propojenost vychovatele s třídním učitelem

• **Poradenské pedagogické-psychologické služby vychovatelů** - poskytování odborných a lidských rad studentům, případně jejich rodičům, řešení zjištěných problémů

• **Etická a mravní výchova** - vedení studentů k preferenci požitných citů a k pozitivnímu vztahu k lidem, začlenění se do společnosti, skupiny... (Aláčová, 2001)

### Další úlohy domovů mládeže:

• Zajištění komplexně výchovně vzdělávací činnosti na základě principu dobrovolnosti.

• Snaha vytvářet podmínky, které jsou blízké domovu studenta.

• Uplatňuje v celé šířce tvořivě-humánní model výchovy a vzdělávání (v jeho centru je žák, student).

• Citlivý přístup ke studentům prvního ročníku a jejich adaptace.

• U studentů pomaturitních ročníků a žáků starších 18 let uplatňuje specifický přístup.

• Každodenním působením podporuje u studentů schopnost sebevzdělání. Podporuje relaxační tělesnou výchovu (jako prostředek pro relaxaci a regeneraci sil). (Přadka, 1976)

## PRÁVNÍ PŘEDPISY DOMOVŮ MLÁDEŽE

Činnost a provoz domovů mládeže se řídí:

• Školským zákonem, který obsahuje paragraf § 117 o školských výchovných a ubytovacích zařízeních.

Zákonem č. 561/2004 Sb., o předškolním, základním, středním, vyšším odborném a jiném vzdělávání (školský zákon).

• Vyhláškou č. 108/2005 Sb., o školských výchovných a ubytovacích zařízeních a školských účelových zařízeních.

• Vyhláškou o školním stravování č. 107/2005 Sb.

• Vyhláškou Ministerstva zdravotnictví ČR č. 410/2005 Sb., kterou se stanoví hygienické požadavky na provoz škol, předškolních a školních zařízení.

## VNITŘNÍ ŘÁD DOMOVŮ MLÁDEŽE

Vnitřní život domova mládeže se řídí řádem domova, ve kterém jsou zahrnuta práva a povinnosti ubytovaných žáků, výchovná opatření, režim dne s pokyny ředitele k zajištění organizace života žáků v domově mládeže. (Staňková, 1988) Je závazný pro všechny ubytované.

Vnitřní řád by neměl být platný pouze v prostorách domova mládeže, ale i na všech akcích pořádaných jeho zaměstnanci. Vnitřní řád musí být stvrzen podpisem ředitele domova a musí obsahovat také místo a datum podpisu. Žák potvrdí svým podpisem seznámení se s ustanovením Vnitřního řádu domova mládeže a jeho dodržováním.

## VYBAVENÍ DOMOVŮ MLÁDEŽE

### Vnější prostředí domovů mládeže

Do vnějšího prostředí řadíme: vlastnosti ovzduší (klimatické podmínky, umístění v rámci zástavby), výskyt zeleně, hladina hluku (je ovlivněna civilizačními faktory), prostorový komfort (zhruba se určí obestavěným prostorem, prostorem pro výchovné, zájmové nebo rekreační činnosti), plošný komfort (možnost volného pohybu pro hry, sport), hygienické vlastnosti vody a půdy (způsob likvidace odpadu nejrůznějšího druhu), vybavenost dané lokality (dostupnost hřišť, koupališť, specializovaných zařízení).

### Vnitřní prostředí domovů mládeže

Naproti tomu u vnitřního prostředí nás zajímá: prostorový komfort - prostor pro osobní hygienu, a nezbytné další činnosti (možnosti žehlení, přepírání, jednoduché přípravy jídel), prostory pro spaní (důležitým ukazatelem je počet lůžek v pokojích), prostor pro práci (možnost studování v pokoji, v němž se spí, ve studovnách či jiných místnostech). Důležitá je také kultura užívaných místností a jejich rozčlenění (zda jsou soustředěny v jedné nebo několika budovách), komunikační možnosti mezi žáky v budově (budovách), vyčlenění prostoru pro zájmovou, zábavní a společenskou činnost a možnost stravování.

Osvětlení (je podmínkou efektivnosti výchovné a vzdělávací práce), topení (teplota by měla být optimální pro prováděné činnosti) a v neposlední řadě také větrání (nezanedbatelným faktorem je také vlhkost vzduchu).

Ve vnitřním prostředí hodnotíme také možnost udržování čistoty a hygieny (možnost úklidu prostoru), vytváření hygienických návyků dětí a mládeže a hmotnou vybavenost prostoru (nábytek). Nedodržování těchto podmínek zvyšuje únavu, znepříjemňuje činnost a ve svém výsledku narušuje nebo dokonce poškozuje zdraví dítěte. Z tohoto důvodu jsou pro činitele hmotného prostředí stanoveny platné normy. (Přadka, 1976)

## PERSONÁL DOMOVŮ MLÁDEŽE

- ředitel domova mládeže

Ředitel domova mládeže rozhoduje ve všech záležitostech týkajících se poskytování vzdělávání a školských služeb. Stanovuje organizaci a podmínky provozu školského zařízení.

- vychovatel domova mládeže

Vychovatelé vytvářejí cíle výchovy mimo vyučování v plánu domova mládeže. Stanovení cíle výchovy a jeho znalost je předpokladem úspěšného výchovného působení. Tyto cíle vyplývají z objektivních podmínek, potřeb a z konkrétní úrovně žáků. Důležité je, aby vychovatel znal nejen obecný cíl výchovy, ale i prostředky výchovné práce, aby dovedl vyvolat a dlouhodobě motivovat aktivní přístup žáka k učení, k sebevýchově a sebevzdělání. Při tvorbě cílů se předpokládá znalost žáků, prostředí, funkce a poslání zařízení, ve kterém výchova probíhá. Každý vychovatel má na starost právě jedno patro či skupinu, které se intenzivně věnuje a nahrazuje tak výchovu rodičů.

- recepční/ vrátný, uklízečky, údržbář
- případní další odborní pracovníci

## ASOCIACE DOMOVŮ MLÁDEŽE A INTERNÁTŮ ČESKÉ REPUBLIKY (dále jen ADMIN ČR)

ADMIN ČR je občanské sdružení, jehož hlavním cílem je přispívat k rozvoji úrovně výchovné práce školských ubytovacích zařízení v oblasti metodické, odborné, organizační a legislativní. ADMIN ČR sdružuje právnické i fyzické osoby. Činnost ADMIN ČR je zaměřena především na výchovu, sportovní a zájmové činnosti v době mimo vyučování a současně na všechny další oblasti, které ovlivňují podmínky pro ubytování a stravování žáků a studentů.

Princip ADMIN ČR spočívá v tom, že se snaží: konzultovat s příslušnými institucemi všechny odborné záležitosti (s MŠMT ČR, odbory školství krajských úřadů a dalšími institucemi). Dle možnosti se snaží o spolupráci s výbory Poslanecké sněmovny a Senátu (konzultace a připomínky k legislativě). Vytvořit systém informací pro všechny členské školy a instituce. Účastnit se podpůrných projektů a grantů v oblasti odborného školství (ČR, zahraničí). Konzultovat s členskými institucemi o rekvalifikaci a celoživotním vzdělávání vychovatelů a asistentů pedagoga (podílet se na realizaci a inovaci). Zprostředkovávat členům zkušenosti z oblasti legislativy, zaměstnaneckých vztahů, odměňování, bezpečnosti práce a další právní a organizační problematiky. Organizovat metodické semináře z oblasti odborné a pedagogické. Prosazovat zájmy členů asociace. Spolupracovat s ostatními profesními asociacemi školství v rámci sdružení školských asociací CZESHA. (OS ADMIN, 2010)

## TYPY DOMOVŮ MLÁDEŽE V ČR

### 1) Samostatné domovy mládeže

Jsou jimi mimoškolská výchovná zařízení. U některých škol funguje domov mládeže pouze jako ubytovací zařízení (samostatný domov mládeže), které má umožnit studium žákům ze vzdáleného bydliště

### 2) Přičleněné domovy mládeže ke konkrétní škole

U tzv. internátních škol (domovy mládeže přičleněné) je pak nedílnou součástí školy a má důležitý podíl na výchově a formování osobností studentů, u kterých se bydlení v domově mládeže předpokládá či striktně vyžaduje.

## ARCHITEKTURA INTERNÁTNÍCH ZAŘÍZENÍ

V dnešní době se architektura internátů odráží nejvíce ve formě panelových domů. V menším měřítku se internáty nacházejí v menších bytových domech, či větších rodinných vilách.

## PŘÍKLADY INTERNÁTNÍCH ZAŘÍZENÍ V ČR

- **Domov mládeže, internát a školní jídelna, Hradec Králové**, které bude blíže analyzováno dále



- **Arcibiskupské gymnázium v Kroměříži** jehož cílem je vzdělávat a vychovávat studenty v souladu s křesťanskými hodnotami. Škola má vlastní internát a školní jídelnu.



• **Domov mládeže Střední školy informatiky a služeb, Dvůr Králové nad Labem**

„ V Domově mládeže jsou žáci ubytováni v buňkách s vlastním sociálním zařízením, ve dvou až třílůžkových pokojích. Všechny pokoje jsou vybaveny novým nábytkem a televizí. Společenské místnosti (klubovny) a vybavené kuchyňky jsou umístěny v každém poschodí domova. V celé budově je možnost připojení na wi-fi.

Žákům je k dispozici i přilehlý sportovní areál - dvě víceúčelové hřiště s umělým povrchem a hřiště na plážový volejbal. Studenti mohou využít také nově vybavenou posilovnu, moderní běžící pásy, stoly na ping-pong a kulečník. Veškeré sportovní vybavení (horská kola, míče, pátky na stolní tenis, lyže, brusle, líný tenis atd.) si mohou žáci na domově zapůjčit. Žáci mohou také využít i moderně vybavenou multimediální místnost na promítání filmů, nebo relaxační místnost k odpočinku a poslechu hudby. Studenti se mohou celoročně zúčastnit zájmových aktivit: cykloturistika, zoologie (ve spolupráci se ZOO D.K n/L) keramika, výtvarná dílna a vodácký kurz. Navštěvují také pravidelně divadelní představení a koncerty. Nechybějí ani sportovní aktivity - volejbal, fotbal a florbal, žáci navštěvují nedalekou školní tělocvičnu, nebo venkovní hřiště.



Provoz v DM zajišťují odborní pedagogičtí pracovníci, kteří žákům vhodnou formou nabízejí vyplnění jejich volného času. Veškerá činnost je zaměřená k rozvíjení schopností žáků, ve výchově je uplatňován tvořivě humanistický přístup, žáci jsou vychováni demokraticky, ale důsledně." (SSIS-DM)

• **Křesťanský domov mládeže u svaté Ludmily**

„Křesťanský domov mládeže u svaté Ludmily (KDM), je domovem mládeže penzionového typu s akreditací MŠMT ČR. Tento specifický model lépe odráží potřeby středoškolské mládeže v podmínkách velkoměsta a současně koresponduje s koncepcí rozvoje obdobných zařízení v zahraničí. Klíčovými okruhy problémů byly proměny týkající se vnitřní náplně a organizace v již existujícím typu školského zařízení s cílem humanizovat celkový styl výchovné práce. Od počátku byl model definován jako otevřený, humanizující, demokratický, založený na podpoře rozvoje nových aktivit jak ubytovaných, tak nově orientovaného personálu. Je však pouze jednou z mnoha možností. Důsledným oddělením dvou základních funkcí, funkce sociálně zajišťující (provozní vychovatelé) a funkce osobnostně rozvíjející (pedagogové volného času) se umožní výrazné zvýšení efektivity vztahu mezi dospívající mládeží a personálem zařízení. Personál je zbaven dosud příliš širokého a v řadě případů i vzájemně si odporujícího spektra profesních povinností a kvalifikačních požadavků. Uplatnění principu posílení odpovědnosti ubytovaných jak za vlastní školskou, tak za dodržování základních požadavků provozu ubytovacího zařízení. Zařízení nadstandardních servisních služeb pro potřeby ubytovaných tak, aby byly minimalizovány osobní napětí, bránící v řadě případů účelnému soustředění se na studium (servisní služba psychologů, a případně dalších odborníků).“ (KDM, 2009)



• **Open Gate - Boarding School**

Osmileté gymnázium kolejního typu v Babičích. „Studentské koleje tvoří čtyři dvoupodlažní vzájemně propojené budovy, každá je charakterizována určitou barvou. Oranžová a žlutá pro dívky, modrá a zelená pro chlapce. Společným vstupním prostorem je rozlehlá hala s recepcí, místy pro posezení, nápojovými automaty, kulečnickem a stolním fotbalem. Studentské apartmá zahrnuje vždy dva dvoulůžkové pokoje, koupelnu a toaletu. Na každé chodbě je dále k dispozici kuchyňka vybavená varnou deskou, kombinovanou chladničkou a automatickou pračkou, televizní místnost a odpočinkový kout s posezením a počítačem s možností připojení k internetu. Původně byli studenti rozděleni do budov kolejí jen podle pohlaví, nyní bydlí na kolejích i podle věku a tomu je přizpůsoben i provoz kolejí (režim dne, aktivity, vycházky). V návaznosti na nově připravované školní curriculum vznikla i potřeba pracovat jinak se studenty v primě a sekundě, jiný přístup zvolit ke studentům tercie, kvarty, kvinty a sexty a zcela jinak pojmout i pobyt zletilých studentů – studentů septimy a oktávy. Toto uspořádání je jedním z kroků na naší cestě za vytvořením fungující školní komunity, jejímž cílem je vychovávat studenty k odpovědnosti za své jednání, ke vzájemnému respektu a k ohleduplnosti k potřebám ostatních.“ (Open Gate,2005)





## DETAILNÍ CHARAKTERISTIKA VYBRANÉHO DOMOVA MLÁDEŽE, ANALÝZA STŘEDNÍ UMELĚCKOPRŮMYSLOVÁ ŠKOLA V HRADCI KRÁLOVÉ

**Pro úplnost charakteristiky a analýzy domovu mládeže zde popíšeme domovní řád a celkové fungování Domova mládeže Střední uměleckoprůmyslové školy v Hradci Králové.** Veškeré informace a dokumenty byly poskytnuty ředitelem tohoto domova mládeže Mgr. Jirím Novákem.

Domov mládeže je určen k ubytování převážně studentů Střední uměleckoprůmyslové školy, která leží s tímto zařízením v těsné blízkosti. V případě nevyčerpání kapacit těmito studenty jsou pokoje nabídnuty například studentům vysokých škol. Mimo ubytování domov mládeže nabízí také celodenní stravování v jídelně ležící v těsné blízkosti a dále je zde nabídnut široký program volnočasových aktivit.

- ubytování ve dvoulůžkových pokojích celkem pro 136 studentů,
- každý pokoj je pokryt wi-fi signálem,
- dobře vybavená hudebna pro muzikanty,
- pro milovníky četby knihovna s čítárnou,
- domov mládeže je umístěn v těsné blízkosti hlavní budovy školy,
- nabídka sportovního vyžití v tělocvičně, posilovně a na venkovních sportovištích,
- bohatá nabídka sportovních aktivit (floorball, odbíjená, košíková, sálová kopaná, stolní tenis),
- možnost odpolední a večerní práce v multimediální počítačové učebně připojené k internetu.

### VNITŘNÍ ŘÁD DOMOVA MLÁDEŽE

#### I. Úvod

Domov mládeže je školské zařízení, které zabezpečuje převážně žákům Střední uměleckoprůmyslové školy hudebních nástrojů a nábytku (dále jen SUPŠ HNN) výchovnou péči, ubytování, stravování, sportovní a kulturní vyžití v rámci výchovy mimo vyučování. Obsah výchovné činnosti v Domově mládeže (dále jen DM) navazuje na obsah výchovné a vzdělávací práce SUPŠ HNN. Každý žák, který je v DM ubytován, je povinen tento vnitřní řád dodržovat a také přirozeně musí dodržovat ustanovení všech platných zákonů, vyhlášek a dalších právních předpisů České republiky. Samozřejmě je žádoucí a nezbytné, aby se žák choval i v souladu s obecně uznávanými mravními zásadami.

#### II. Práva a povinnosti ubytovaných žáků

##### A. Práva žáků:

1. Žák má právo na vzdělání, odpočinek a volný čas a na respektování své osobnosti, ale současně svým chováním a jednáním musí umožňovat naplnění těchto práv ostatním ubytovaným žákům i zaměstnancům.
2. Používat přidělenou místnost s příslušenstvím a využívat veškeré zařízení DM určené žákům.
3. Podílet se na organizaci života žáků v DM a účastnit se všech akcí pořádaných DM a jeho žakovskou samosprávou.
4. Požadovat účelné vybavení pokoje.
5. Požadovat výměnu ložního prádla jednou za tři týdny.
6. Podávat připomínky ke všem otázkám života v DM řediteli SUPŠ HNN, zástupci ředitele pro výchovu mimo vyučování, vychovateli nebo žakovské samosprávě.
7. Na dny pracovního klidu odjíždět k rodičům.
8. Odjíždět domů i jinam během týdne, avšak pouze s předběžným souhlasem rodičů nebo zákonných zástupců.
9. Požádat příslušného vychovatele o udělení vycházky v kterýkoliv den v týdnu.
10. Být volen do žakovské samosprávy.
11. Požádat o pomoc či radu vychovatele i ostatní pedagogy, cítil-li se v tísně, má studijní, zdravotní či osobní problémy apod.

##### B. Povinnosti žáků:

1. Dodržovat Vnitřní řád Domova mládeže SUPŠ HNN v Hradci Králové, denní rozvrh a týdenní plán skupiny, které jsou vyvěšeny na nástěnce skupiny.
2. Dodržovat a plně využívat studijní dobu k svědomité přípravě na vyučování.
3. Udržovat čistotu a pořádek ve svých osobních věcech, v ložnici a ve společných prostorách DM, denně provádět úklid. Před odchodem do školy musí vyvětrat pokoj, ustlat postel, uložit řádně osobní věci na určené místo, vypnout elektrospotřebiče, zhasnout světla, zavřít okna a uzamknout pokoj. Jednou týdně – ve čtvrtek - provést generální úklid pokoje a příslušenství.
4. Dodržovat v prostorách DM pravidla bezpečnosti a ochrany zdraví, dodržovat protipožární předpisy.
5. Používat v DM pouze schválené spotřebiče. Všechny žakovy vlastní elektrospotřebiče podléhají registraci, revizi a pro některé je stanoven poplatek na úhradu spotřebované elektrické energie.
6. Poplatek se týká notebooků a DVD přehrávačů. Ceník je stanoven vždy pro příslušný školní rok a je vyvěšen v recepci DM. Od poplatku jsou osvobozeny spotřebiče osobní hygieny ( fén., kulma, holicí strojek), radiobudíky, nabíječky, CD a MP2 přehrávače.
7. Notebooky, DVD přehrávače vypínat ve 21.45, kdy je na DM večeřka.
8. Šetřit elektrickou energií, vodou a potravinami.
9. Chránit a udržovat v naprostém pořádku majetek domova mládeže
10. Hlásit vychovateli případné závady a poškození majetku DM. Výměnu nebo opravu poškozených věcí je povinen bez průtahů uhradit nebo opravit.
11. Dodržovat zásady slušného a ohleduplného chování.
12. Po příchodu do DM se přezout do domácí obuvi, obuv uložit na určené místo (do botníků), chodit přiměřeně a čistě oblečen, dodržovat osobní hygienu.
13. Pro ukládání potravin užívat pouze vyhrazené prostory.
14. V případě odchodu na vycházku se prokázat na vrátnici DM propustkou. Při příjezdu od rodičů nebo zákonných zástupců se žák musí prokázat rodiči/ zákonnými zástupci podepsanou dovolenku.
15. Do každého měsíce uhradit částku za ubytování. Výše úplaty za ubytování v domově se nemění, i když žák nebo student není ubytován po všechny dny v kalendářním měsíci.
16. Oznámit vychovateli ve službě každý úraz a onemocnění. Onemocní-li žák doma, jde k lékaři v místě bydliště. Zůstane-li žák doma, oznámí tuto skutečnost rodiče/zákonní zástupci nejpozději do 24 hodin na DM.
17. Ukládat cenné věci a peníze během týdne do příruční pokladny u vychovatele nebo k pracovníci ve vrátnici DM.
18. Před usnutím je nutné vytáhnout zástrčku od lampičky a dalších elektrických spotřebičů ze zásuvky ve zdi (výjimkou jsou elektrické budíky).
19. Dodržovat veškeré platné zákony

**C. Je zakázáno:**

1. Poškozovat zařízení DM.
2. Přechovávat na DM alkohol a jiné omamné a zdraví škodlivé látky a užívat je.
3. Ve všech prostorách DM je zakázáno kouřit, přechovávat zbraně, hořlaviny a jiné nebezpečné látky a manipulovat s nimi.
4. Hrát hazardní hry.
5. Chovat domácí i ostatní zvířata.
6. Vyvěšovat plakáty a jinou výzdobu mimo místa k tomu určená.
7. Ve výzdobě pokojů se nesmí objevovat prvky propagující násilí, rasovou nesnášenlivost, pornografii.
8. Přemisťovat zařízení pokojů a ostatních místností.
9. V rámci vycházek opouštět území města Hradec Králové (mimo dosah městské hromadné dopravy).
10. Žákům mladším 18 let po dobu ubytování v DM jezdit v motorových vozidlech starších studentů. Školní jízdni kola je možné využívat pouze v doprovodu vychovatele. Vlastní jízdni kola nelze na DM uskladnit.
11. Zasahovat do elektroinstalace a rozhlasu DM.
12. Sedět v oknech a vyklánět se z nich, pokřikovat, vyhazovat odpadky z oken, skladovat potraviny a nápoje na parapetech.
13. Zamykat své pokoje v době nočního klidu.
14. Rušit noční klid, používat bezdůvodně mobilní telefon v době od 22 hod do 6.00 hod. a obtěžovat tím spolubydlící.
15. Vlastní televizory nejsou na pokojích dovoleny. Dostatečný počet televizorů je na klubovnách.
16. Koupat se mimo plovárnu s plavčíkem a bruslit mimo zimní stadion bez pedagogického dozoru.
17. Chlapci nesmí vstoupit na 8. patro domova mládeže, kde jsou ubytovány dívky a to po celý den. Dívky zároveň nesmí po 22:00 na patra DM, kde jsou ubytováni chlapci. Porušení tohoto nařízení bude považováno za závažné porušení řádu DM. Vstup se povoluje pouze v případě nebezpečí či ohrožení života a zdraví.

**III. Další ustanovení**

1. Ubytování je poskytováno na základě přihlášky do DM, která se podává každoročně. O přijetí či nepřijetí rozhoduje ředitel školy.
2. Ukončení pobytu v DM se provádí, pokud: - o to požádá písemně zákonný zástupce žáka, nebo žák, je-li zletilý, - zákonný zástupce nebo žák neplatí příspěvek na úhradu nákladů spojených s ubytováním po dobu dvou měsíců, 3 - žák přestal být žákem střední školy, - žákovi bylo povoleno přerušit studia, - žákovi bylo ukončeno ubytování v domově mládeže pro porušování vnitřního řádu DM.
3. Strava je zajištěna v žákovské jídelně. Čas vydávání stravy je určen v denním rozvrhu.
4. Na začátku školního roku je žákům předán písemným zápisem pokoj a jeho inventář. Zápis je podkladem pro předání pokojů na konci školního roku.
5. Návštěvy jsou povoleny s vědomím vychovatele pouze v hale DM, nebo v klubovně DM do 21.00 hodin.
6. Klíče od místností pro zájmovou činnost jsou uloženy na vrátnici DM a jsou vydávány pouze vedoucím kroužků (nebo žákům) dle rozpisu, který je vyvěšen ve vrátnici DM.
7. O některých víkendech bývá na DM poskytnuto podlépochenské potřeby ubytování sportovcům, mládeži apod. Žáci jsou v těchto případech povinni uložit si své věci do skříní a ty uzamknout, svléknout lůžkoviny a uklizené pokoje předat vychovateli. Po skončení akce nahlásit případné závady a zjištěné nedostatky vychovateli.
8. Při podezření, že ubytovaný žák/žákyně je pod vlivem alkoholu nebo drog, bude provedena pedagogickým pracovníkem zkuška testerem, aby se předešlo možnému zranění, poškození zdraví atd. Žák je povinen se zkušce podrobit.

**IV. Režim dne**

- 6.45 budíček
- 6.45 – 7.45 ranní hygiena, úklid, snídaně, hlášení nemocných, odchody k lékaři, do školy a na pracoviště
- 15.30 setkání skupiny
- 15.45 – 17.00 zájmové aktivity
- 17.00 – 18.30 večeře, osobní volno
- 18.30 – 20.00 studium
- 20.00 – 21.30 zájmové aktivity
- 21.30 – 21.45 příprava na večeři
- 21.45 večeře
- 22.00 – 6.00 noční klid

**V. Výchovná opatření**

- a) Za vzorné chování a plnění povinností je žákovi možné udělit
- pochvalu vychovatele,
  - pochvalu zástupce ředitele pro výchovu mimo vyučování,
  - pochvalu ředitele SUPŠ HNN,
  - věcný dar.
- b) Provinil-li se žák proti ustanovení tohoto Vnitřního řádu DM či se jinak provinil proti obecně platným zákonům, normám a pravidlům soužití v občanské společnosti, může mu být uloženo některé z následujících opatření k posílení kázně:
- napomenutí vyslovené vychovatelem,
  - důtka vychovatele,
  - důtka zástupce ředitele pro výchovu mimo vyučování,
  - důtka ředitele školy s podmíněným ukončením ubytování se zkušební lhůtou,
  - vyloučení z ubytování.

**VI. Závěrečná ustanovení**

Znalost vnitřního řádu domova mládeže SUPŠ HNN, Hradec Králové, Hradecká 1205, je povinností každého ubytovaného a ubytovaný je povinen se jím důsledně řídit. Neznalost vnitřního řádu domova mládeže v žádném případě neomlouvá. Žáci a studenti stvrzují svým podpisem, že byli seznámeni s tímto vnitřním řádem. Pro ubytované žáky ze SUPŠ HNN platí i na domově mládeže školní řád SUPŠ HNN, Hradec Králové, 17. listopadu 1202.

## PROVOZNÍ ŘÁD DOMOVA MLÁDEŽE

### I. Režim dne

Výchova mimo vyučování v domově mládeže poskytuje žákům při respektování jejich osobních zájmů aktivní odpočinek, rozvíjí jejich schopnosti, nadání a zájmy, pomáhá jim při přípravě na vyučování.

V domově mládeže je nabízen vychovateli každý den od 15.30 do 17.30 a od 18.30 do 21.30 program zahrnující v sobě jak sportovní kroužky (basketbal, nohejbal, volejbal, floorbal, sálovou kopanou, posilování, stolní tenis), kulturní aktivity (zkoušky hudebních skupin, čítárnu, návštěvu výstav, filmových a divadelních představení, veletrhů a akcí pořádaných kulturními společnostmi města), přípravu na vyučování (vychovatelé zajišťují klid ke studiu, pomoc slabším žákům a jsou nápomocní při vyhledávání studijních materiálů). Žákům je umožněna v čase od 14.00 do 21.00 práce s počítači v počítačové učebně s připojením na internet při dodržení zásady maximálně tři a půl hodiny souvislé práce.

Výchovnými pracovníky je plně respektována zásada dobrovolnosti a respektování individuálních specifických zájmů ubytovaných žáků, kteří se věnují sportu závodně, výuka a zkoušky v hudebních a tanečních školách, ale i odpočinek po náročné fyzické práci, četba, delší příprava na vyučování, rýsování, atd....

Vycházky, osobní nákupy jsou umožňovány denně po dohodě s vychovatelem. Volná vycházka je zařazena v týdenním rozvrhu na pondělí a středu po studijní době od 17.00 hod. do 20.00 potažmo do 22:00 hod. podle věku žáků.

Noční klid je od 22.00 hod do 6.00 hod.

### II. Podmínky pohybové výchovy

Domov mládeže má pro sportovní aktivity ubytovaných k dispozici tělocvičnu. Sportovní kroužky jsou rozplánované na pondělí, úterý, čtvrtek od 15.30 do 21.15 hod. K dispozici je asfaltové hřiště pro míčové hry. Po dohodě s hasiči lze využívat travnaté hřiště.

V budově domova mládeže je posilovna, kterou žáci využívají v čase od 14.00 hod. do 21.15 hod.

V programu je vychovateli nabízena návštěva plaveckého bazénu, bruslení na krytém stadionu a další mnohé pohybové aktivity. Do programu je zařazována i cykloturistika (DM vlastní 12 ks jízdních kol) a kanoistika. V podzimních a jarních měsících je zařazována nabídka horské turistiky.

### III. Režim stravování včetně pitného režimu

Stravování ubytovaných žáků je smluvně zajištěno ve Školní jídelně, Hradecká 1219. V jídelně je připravována snídaně, oběd a večeře. Výdej snídaně je od 6.00 do 8.00 hod., oběda od 11.15 do 14.30 a večeře od 17.00 do 18.30 hod.

Na domově mládeže jsou zřízeny kuchyňky pro přípravu jednoduchých jídel respektive nápojů.

Každá výchovná skupina má k dispozici chladničku a mikrovlnou troubu.

Žáci mají možnost nákupu potravin v nedalekých obchodech s potravinami.

Nápoje jsou poskytovány v dostatečném množství ve školní jídelně při odběru snídaně, oběda a večeře.

Další teplé nápoje je možné si připravovat v kuchyňkách, které jsou vybavené varnými konvicemi.

### IV. Způsob zajištění výměny a skladování prádla

Výměna lůžkovin probíhá po 2 týdnech. Praní lůžkovin je zajištěno v prádelně. Prádlo je měněno vždy ve čtvrtek odpoledne a v pátek ráno odváženo. Čisté prádlo je uskladněno ve skladu prádla domova mládeže.



Domov mládeže Střední uměleckoprůmyslové školy v Hradci Králové





Lanškroun

**1.02**



## STŘEDNÍ ŠKOLY V LANŠKROUNĚ

V Lanškrouně se nyní nacházejí dvě střední školy a jedno gymnázium. Tyto školy společně netvoří jednotný kampus, a proto se zde nabízí téma naší diplomové práce, a to vytvořit společný ubytovací kampus – domov mládeže pro všechny tyto školy na jednom místě.

V současné době se v Lanškrouně nachází jeden internát, který je svou kapacitou nedostačující pro ubytování všech potřebných studentů a zároveň jeho umístění není strategické. Jedinou výhodou jeho umístění tvoří blízká vzdálenost od vlakového nádraží, ale zároveň je tak odkloněn od centra města.

Naším cílem je navrhnout prosperující a soběstačný ubytovací kampus pro studenty všech těchto středních škol.

### DIMENZE / POTŘEBY MĚSTA A ŠKOL

#### 1) STŘEDNÍ ŠKOLA ZEMĚDĚLSKÁ A VETERINÁRNÍ

Na střední škole zemědělské a veterinární studuje celkem 300 studentů. Na základě konzultací s vedením školy jsme zjistili, že je tento rok ubytovaných na internátním zařízení celkem 178 studentů. Tato kapacita internátu však není dostačující, a proto ubytovávají zbylých 35 žáků na jiném internátním zařízení. Tato nedostačující kapacita trvá již posledních 7 let.

#### 2) STŘEDNÍ ODBORNÁ ŠKOLA A STŘEDNÍ ODBORNÉ UČILIŠTĚ

Na středním odborném učilišti a střední odborné škole studuje celkem 325 studentů. Z toho je na internátu ubytováno 70 žáků. Kapacita jejich domova mládeže činí 120 míst, zbytek neobsazené kapacity tedy využívají studenti ze zemědělské školy.

#### 3) GYMNÁZIUM LANŠKROUN

Gymnázium v Lanškrouně svůj internát nevlastní, neboť zde studují převážně studenti z Lanškrouna či blízkého okolí – tudíž ubytování neposkytuje.

## ANALÝZA POTENCIONÁLNĚ UBYTOVANÝCH STUDENTŮ

### 1) STŘEDNÍ ŠKOLA ZEMĚDĚLSKÁ A VETERINÁRNÍ

Studijní obor AGROPODNIKÁNÍ

**Směr Chov koní a jezdeckví:** Směr vhodný pro zájemce o chov koní a jezdecký sport. Studenti mohou získat licenci jezdce, případně licenci cvičitele, řídičské oprávnění skupiny B a T zdarma.

**Směr Ekonomika:** Zaměření na ekonomicko-společenské předměty (ekonomika, účetnictví, finance a daně, marketing, management, právo, informační technologie). Studenti mohou v rámci studia získat řídičské oprávnění skupiny B a T zdarma.

**Směr Zemědělský provoz:** Zaměření na podnikání v zemědělství a ve službách. Studium umožňuje složit myslivecké zkoušky, získat řídičské oprávnění skupiny B a T zdarma.

Studijní obor VETERINÁŘSTVÍ

**Směr Všeobecné veterinářství:** Výuka je zaměřena na odborné veterinární předměty, chov a choroby drobných zvířat, kynologii a kosmetiku zvířat, hiporehabilitaci ale i cizí jazyk, ekonomiku, informační technologie. Součástí studia je možnost získání řídičského oprávnění skupiny B zdarma

**Směr Chov koní:** Výuka je zaměřena, kromě odborných veterinárních předmětů, na jezdeckví, teorii jízdy, chov koní, cizí jazyk, ekonomiku, informační technologie. Součástí studia je možnost získání řídičského oprávnění skupiny B zdarma.

### 2) STŘEDNÍ ODBORNÁ ŠKOLA A STŘEDNÍ ODBORNÉ UČILIŠTĚ

Čtyřleté obory zakončené maturitní zkouškou:

- elektrotechnik
- mechanik elektrotechnik
- kosmetička

Tříleté obory zakončené závěrečnou zkouškou s výučním listem:

- elektromechanik pro zařízení a přístroje
- nástrojař
- kadeřník
- knihář

## SOUČASNÝ INTERNÁT A JÍDELNA

### INTERNÁT SOU a SOŠ Lanškroun

Budova domova mládeže včetně sportovního areálu je umístěna v okrajové části města, nedaleko autobusového i vlakového nádraží, ve směru výjezdu z Lanškrouna na Českou Třebovou. Domov mládeže je tvořen dvěma jednopatrovými křídly spojenými průchozí chodbou, která slouží jako vstupní vestibul.

V DM jsou ubytováni studenti Střední odborné školy a Středního odborného učiliště Lanškroun. Ubytovací část dívek a chlapců je oddělená a čítá 120 lůžek v 55 pokojích, po dvou nebo třech lůžkách.

Pokoje jsou vybaveny váleňkami s úložným prostorem, nočními stolky, políčkami, lampičkami, židlemi, věšákovou stěnou, nástěnkou a skříní s nástavcem. Žáci mají k dispozici 2 velké a 2 malé společenské místnosti, ve kterých je televize a DVD, dále knihovnu a hernu se stolním fotbalem a stolním tenisem. V každém křídle budovy jsou umístěny kuchyňky vybavené kuchyňskou linkou, chladničkou, mikrovlnnou troubou, el. sporákem, rychlovarnou konvicí. Další prostory domova mládeže slouží jako technické zázemí pro chod celého zařízení.

Ubytování si mohou půjčit společenské hry, stůl na stolní tenis, stůl na stolní fotbal, míče a další sportovní potřeby. Ze zájmových kroužků mohou využívat sportovní (volejbal, fotbal, florbal, aerobik), ručních prací a kroužek akvaristiky. Během školního roku se v DM realizují znalostně zábavné testy, soutěže a besedy. O ubytované v DM pečují pět kvalifikovaných vychovatelů a vedoucí vychovatel. V areálu DM je sportoviště s víceúčelovým hřištěm, které slouží především ubytovaným studentům a při tělesné výchově školy. Sportoviště zahrnuje antukovou dráhu, doskočiště pro skok do dálky a výšky, sektor na vrh koulí, asfaltové hřiště na basketbal, házenou, fotbal, tenis a antukové hřiště na volejbal a nohejbal. V zimních měsících ubytovaní chodí sportovat do tělocvičny SOŠ a SOU.





### JÍDELNA MADORET v ulici B. Smetany

Velké jídelní zařízení nedaleko současného internátu má celkovou kapacitu 1 500 strážníků. Vaří se zde celodenní strava pro studenty SOŠ a SOU Lanškroun, dále jídelna zajišťuje stravování pro žáky Základní školy Lanškroun – ul. B. Smetany, Základní školy a Mateřské školy Dolní Třešňovec, Základní školy speciální Lanškroun, studenty Gymnázia Lanškroun, zaměstnance škol a firem a ostatní strážníky (důchodci, maminky na mateřské dovolené atd.). Školní jídelna na ul. B. Smetany zajišťuje vaření obědů pro odloučenou výdejnu na nám. J. M. Marků čp. 80, která slouží převážně žákům Základní školy Lanškroun – nám. A. Jiráka 139, studentům 1.a 2.ročníku osmiletého studia Gymnázia Lanškroun a strážníkům z řad veřejnosti.

### ZÁVĚR

Na základě výše popsaných skutečností a konzultace s panem starostou Radimem Vetchým a městským architektem Oldřichem Bittnerem navrhujeme internátní zařízení pro více než 200 studentů.



### VÝBĚR MOŽNÝCH LOKALIT ANALÝZA / VOLBA ÚZEMÍ

Analýza spočívá v nalezení nejvhodnější lokality pro umístění domova mládeže. Dle územního plánu a mapy zastavěných ploch města jsme k analýze vybraly celkem tři možné lokality.

Naším záměrem je umístit domov mládeže na prosperující místo, které má potenciál. Rádi bychom domovem mládeže oživilo město a zároveň bychom chtěli vytvořit příjemné a klidné prostředí pro mladé studenty. Tyto dva aspekty se bohužel, vzhledem k možným lokalitám, neshodují. Proto se v této analýze snažíme zvolit nejvhodnější lokalitu i na úkor menších aktivit.

#### 1) lokalita - POLIKLINIKA

Vzhledem k oživení dění v centru města jsme se rozhodli provést analýzu nezastavěného území poblíž náměstí, vedle bývalé polikliniky.

Tato parcela je na velmi strategickém místě, co se týče městského využití studentů. Jejich působení v centru města by přineslo mezi stálé obyvatele nové dění. Nebylo by zde ani nutné navrhovat mnoho nových prostor pro volnočasové aktivity studentů, neboť by měli téměř všechnu občanskou vybavenost v docházkové vzdálenosti 5 minut.

Další výhodou této lokality je, že by bylo možné využívat domov mládeže i v letních měsících, kdy jsou studenti ve svých domovech a jejich pokoje by se tak přes letní měsíce mohly stát pokoji hotelovými a ubytovacími pro veřejnost a návštěvníky Lanškrouna. Nevýhodou však této lokality je dlouhá docházková vzdálenost do jedné ze středních škol pro jichž tento domov mládeže navrhujeme. Tato docházková vzdálenost činí 2,5 km, což je cca 40 minut chůze. Vzhledem k tomu, že chceme u domova mládeže také navrhnout společnou jídelnu, by tato lokalita nebyla nejvhodnější.

#### 2) lokalita – PIVOVARSKÉ NÁMĚSTÍ

Další lokalitou nacházející se poblíž centra je Pivovarské náměstí, které je od náměstí v docházkové vzdálenosti 5 minut. Tato lokalita skýtá téměř shodné výhody s variantou předešlou a stejně je tomu tak i u jejich nevýhod.

#### 3) lokalita – ROZVOJOVÁ LOKALITA U ULICE VANČUROVA

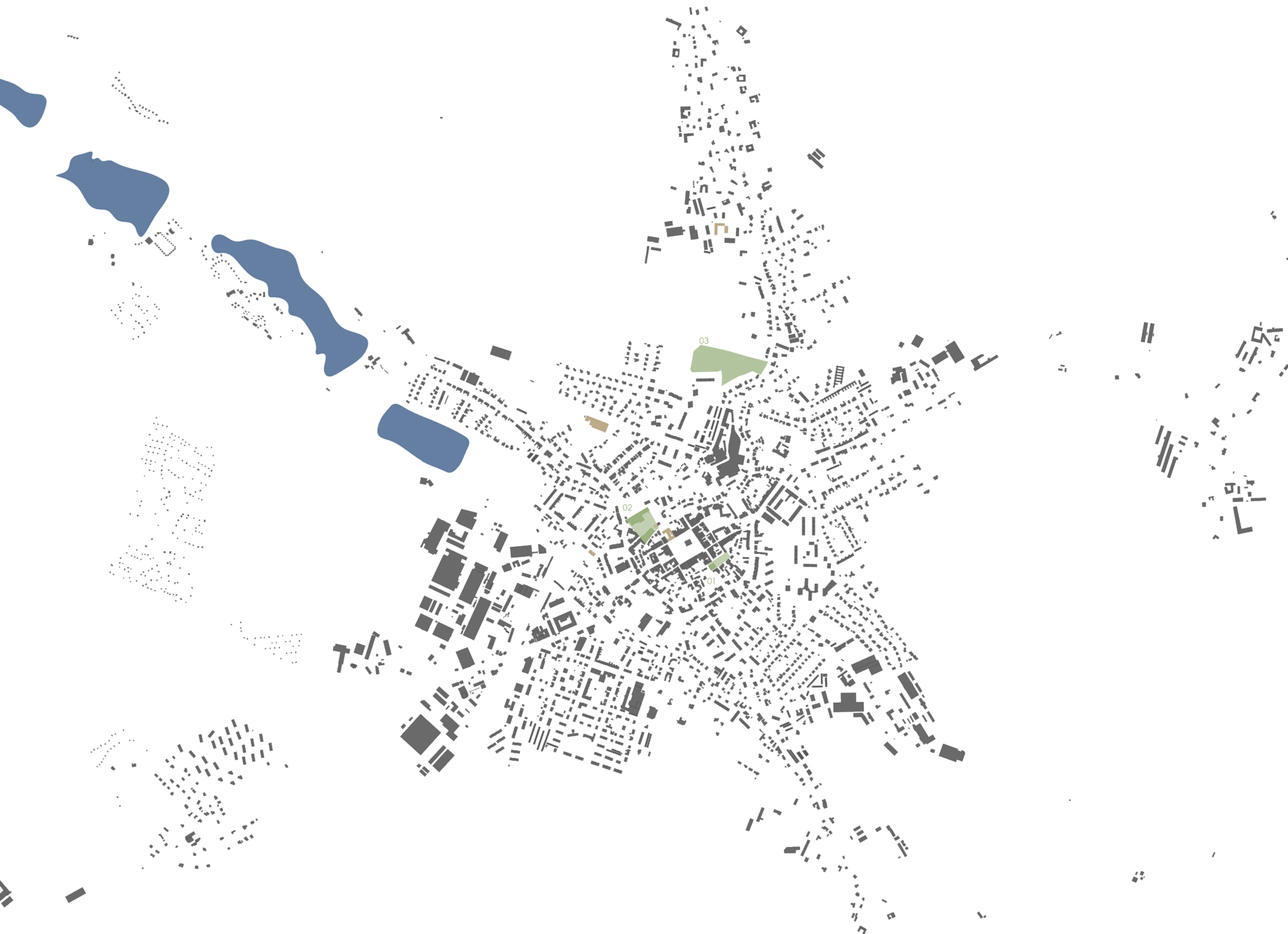
Třetí lokalita je odlišná od dvou předešlých lokalit, a to tím, že je z ní krátká docházková vzdálenost do vybraných středních škol a naopak je delší docházková vzdálenost do centra města. Lokalita se nachází v rozvojové části města ležící v těsné blízkosti s rozrůstající se vilovou zástavbou.

Nabízí se zde možnost navrhnout domov mládeže v poklidné části města s krátkou docházkovou vzdáleností do škol a zároveň krátkou docházkovou vzdáleností to společné jídelny. Součástí návrhu by bylo doplnění občanské vybavenosti, jak pro studenty, tak pro obyvatele vznikající vilové zástavby. Centrum města by studenti měli v docházkové vzdálenosti 10ti minut.

- ŠKOLSKÉ VYBAVENÍ
- LANŠKROUNSKÉ RYBNÍKY
- NÁMĚSTÍ LANŠKROUN







- ŘEŠENÝ POZEMEK
- ŠKOLSKÉ VYBAVENÍ
- LANŠKROUNSKÉ RYBNÍKY
- 01 LOKALITA POLIKLINIKA
- 02 LOKALITA PIVOVARSKÉ NÁMĚSTÍ
- 03 ROZVOJOVÁ LOKALITA ULICE VANČUROVA



- ŘEŠENÝ POZEMEK
- DOCHÁZKOVÁ VZDÁLENOST Z ŘEŠENÉHO POZEMKU 10 minut
- ŠKOLSKÉ VYBAVENÍ
- SPORTOVNÍ VYBAVENÍ
- OBCHODY
- VOLNOČASOVÉ AKTIVITY





LEGENDA:



AUTOBUS



VLAK



ŘEŠENÝ POZEMEK





## VOLBA ŘEŠENÉHO MÍSTA PRO NÁVRH

Zvolené území pro naši diplomovou práci se nachází v severní rozvojové části města, kde je dle územního plánu evidována plocha pro bydlení. Na základě analýz a konzultací s panem starostou Radimem Vetchým a městským architektem Oldřichem Bittnerem jsme zvolili toto území, jako nejvhodnější. Město nad tímto konceptem reálně uvažuje, a rádo by zde internátní zařízení v budoucnu vystavělo. Uvažovaným investorem pro tento projekt je Pardubický kraj.

Řešené území je situováno na těchto parcelách č.: 342, 343/1, 341, 343/12, 340/5, 339/3, 339/6 a všechny jsou ve vlastnictví města.

Celková rozloha území činí 24 000 m<sup>2</sup>.

### Využití území dle ÚP:

Bydlení - v rodinných domech - městské a příměstské – B1

hlavní využití:

- bydlení v rodinných domech a přímo související stavby, zařízení a činnosti, vybavenost a služby místního charakteru

přípustné využití:

- pozemky staveb pro bydlení typu rodinného domu
  - pozemky staveb pro rodinnou rekreaci
  - pozemky občanské vybavenosti pro obsluhu řešeného území
  - pozemky veřejných prostranství, veřejné a soukromé zeleně
  - pozemky dopravní a technické infrastruktury pro obsluhu řešeného území
- podmíněně přípustné využití:
- pozemky staveb výroby a služeb (charakteru drobná a řemeslná výroba, výrobní a nevýrobní služby), za podmínky, že svým provozováním a technickým zařízením nenaruší užívání staveb a zařízení ve svém okolí a nesnižují kvalitu okolního prostředí a svým charakterem a kapacitou nezvyšují dopravní zátěž v území
  - pozemky staveb pro maloobchodní prodej a služby za podmínky rozsahu do 1000 m<sup>2</sup> prodejní plochy
  - pozemky dalších staveb a zařízení, za podmínky, že nesnižují kvalitu prostředí a pohodu bydlení ve vymezené ploše, jsou slučitelné s bydlením a slouží zejména obyvatelům v takto vymezené ploše
  - bytové domy za podmínky, že se bude jednat o bytové domy do 3 nadzemních podlaží

nepřípustné využití:

- stavby, zařízení a činnosti neslučitelné s hlavním, přípustným a podmíněně přípustným využitím



## DOPRAVA

DOCHÁZKOVÁ VZDÁLENOST ZE ZVOLENÉHO POZEMKU:

Nejbližší autobusová zastávka – Lanškroun- dělnický dům – 870 m = 15 minut

Vlakové nádraží – 2 km = 30 minut

V územním plánu v sousední blízkosti s naší parcelou se objevuje plocha dopravní infrastruktury, na které by měla vzniknout nová silnice III. Třídy. S touto skutečností budeme v návrhu pracovat a díky ní bychom rády rozšířili síť autobusových zastávek, tak aby studentům stávil autobus přímo u internátního zařízení.

## OBČANSKÁ VYBAVENOST

DOCHÁZKOVÁ VZDÁLENOST ZE ZVOLENÉHO POZEMKU:

- Sportoviště – 700 m = 10 minut chůze
- Obchod – 400 m = 7 minut
- Náměstí, centrum = 900 m = 15 minut
- Fitness – 1,5 km = 25 minut
- Kino 1,4 km = 20 minut
- Minigolf a venkovní koupání v rybnících– 1,5 km = 20 minut

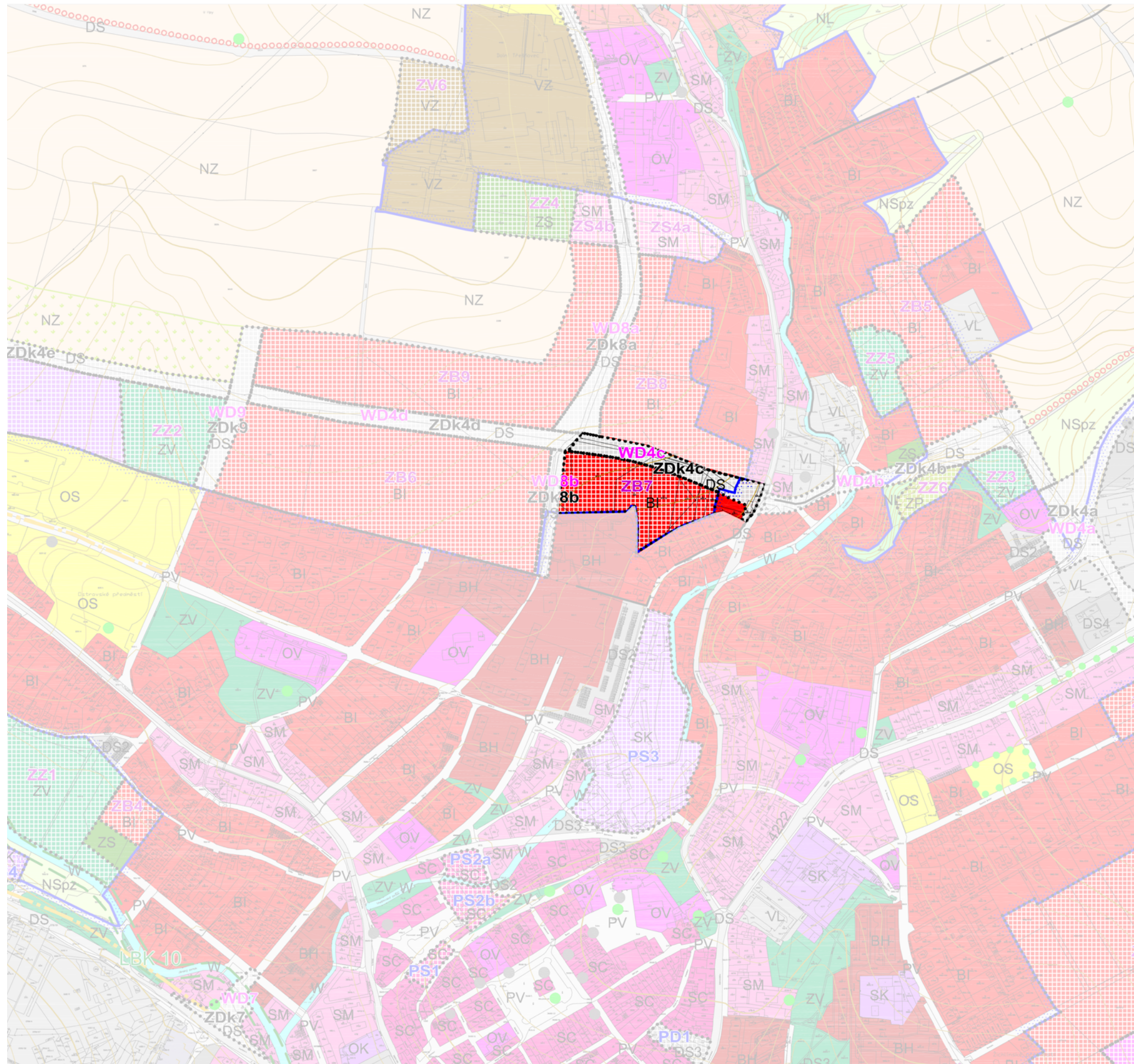
## DOCHÁZKOVÁ VZDÁLENOST DO ŠKOL:

- STŘEDNÍ ŠKOLA ZEMĚDĚLSKÁ A VETERINÁRNÍ – 780 m = 10 minut
- STŘEDNÍ ODBORNÁ ŠKOLA A STŘEDNÍ ODBORNÉ UČILIŠTĚ – 550 m = 9 minut
- GYMNÁZIUM – 1 km = 17 minut

## STAVEBNÍ PROGRAM

- Bydlení pro studenty – přístup pouze pro ubytované
- Velká společná jídelna s vývařovnou – přístupné pro všechny
- Studovny – přístupné pro všechny
- Tělocvična / posilovna
- Parkoviště – převážně pro zaměstnance či veřejnost k navrhovanému občanskému vybavení, s výjimkou pro studenty
- Kvalitní venkovní i vnitřní veřejný prostor
- Pestrá nabídka volnočasových aktivit





**LEGENDA**

STAV	NÁVRH	REZERVA	
			<b>HRANICE ÚZEMNÍCH JEDNOTEK</b>
[Solid line]			Hranice řešeného území
[Dashed line]			Hranice katastrálního území
[Dotted line]			Hranice zastavěného území k 5.3.2012
[Dotted line with 'Z', 'P', 'K', 'ZDK' markers]			Hranice ploch zastavěných (Z), přestavbových (P), změn v krajině (K) a koridorů pro dopravní infrastrukturu (ZDK)
<b>PLOCHY S ROZDÍLNÝM ZPŮSOBEM VYUŽITÍ</b>			
BH	[Red grid]		Plochy bydlení - v bytových domech
BI	[Red grid]		Plochy bydlení - v rodinných domech - městské a příměstské
BV	[Red grid]		Plochy bydlení - v rodinných domech - venkovské
SC	[Pink grid]		Plochy smíšené obytné - v centrech měst
SM	[Pink grid]		Plochy smíšené obytné - městské
SK	[Pink grid]		Plochy smíšené obytné - komerční
OV	[Purple grid]		Plochy občanského vybavení - veřejná infrastruktura
OK	[Purple grid]		Plochy občanského vybavení - komerční zařízení plošně rozsáhlá
OS	[Yellow grid]		Plochy občanského vybavení - tělovýchovná a sportovní zařízení
OH	[Orange grid]		Plochy občanského vybavení - hřbitovy
RI	[Orange grid]		Plochy rekreace - plochy staveb pro rodinnou rekreaci
RH	[Orange grid]		Plochy rekreace - plochy staveb pro hromadnou rekreaci
RZ	[Orange grid]		Plochy rekreace - zahrádkářské osady
VL	[Green grid]	(VL)	Plochy výroby a skladování - lehký průmysl
VZ	[Green grid]		Plochy výroby a skladování - zemědělská výroba
VZ1	[Green grid]		Plochy výroby a skladování - zemědělská výroba - zahrádnictví
TI	[Green grid]		Plochy technické infrastruktury - inženýrské sítě
TO	[Green grid]		Plochy technické infrastruktury - stavby a zařízení pro nakládání s odpady
DZ	[Green grid]		Plochy dopravní infrastruktury - železniční
DS	[Green grid]		Plochy dopravní infrastruktury - silniční - silnice I., II. a III. třídy
DS1	[Green grid]		Plochy dopravní infrastruktury - silniční - autobusové nádraží
DS2	[Green grid]		Plochy dopravní infrastruktury - silniční - garáže
DS3	[Green grid]		Plochy dopravní infrastruktury - silniční - parkování a odstavení vozidel
DS4	[Green grid]		Plochy dopravní infrastruktury - silniční - čerpací stanice pohonných hmot
PV	[Green grid]		Plochy veřejných prostranství
ZV	[Green grid]		Plochy veřejných prostranství - veřejná zeleň
ZS	[Green grid]		Plochy zeleně - soukromá a vyhrazená
ZP	[Green grid]		Plochy zeleně - přírodního charakteru
W	[Blue grid]		Plochy vodní a vodohospodářské
NP	[Blue grid]		Plochy přírodní
NZ	[Blue grid]		Plochy zemědělské
NL	[Blue grid]		Plochy lesní
NSpr	[Blue grid]		Plochy smíšené nezastavěného území - přírodní, rekreační nepobytové
NSps	[Blue grid]		Plochy smíšené nezastavěného území - přírodní, sportovní
NSpz	[Blue grid]		Plochy smíšené nezastavěného území - přírodní, zemědělské
NSlr	[Blue grid]		Plochy smíšené nezastavěného území - lesnické, rekreační nepobytové
NSlz	[Blue grid]		Plochy smíšené nezastavěného území - lesnické, zemědělské
<b>VEŘEJNĚ PROSPĚŠNÉ STAVBY A OPATŘENÍ</b>			
WD1a,b	[Red grid]		Dopravní infrastruktura - Východní obchvat
WD2	[Red grid]		Dopravní infrastruktura - Jižní obchvat
WD3	[Red grid]		Dopravní infrastruktura - Západní spojka
WD4a	[Red grid]		Dopravní infrastruktura - Severní koridor - Přeložka II/311
WD4b	[Red grid]		Dopravní infrastruktura - Severní koridor - Přeložka III/31117
WD4c	[Red grid]		Dopravní infrastruktura - Severní koridor - Severní spojka I
WD4d	[Red grid]		Dopravní infrastruktura - Severní koridor - Severní spojka II
WD4e	[Red grid]		Dopravní infrastruktura - Severní koridor - Severní spojka III
WD5	[Red grid]		Dopravní infrastruktura - Přeložka III/31514
WD6	[Red grid]		Dopravní infrastruktura - Spojka Dobrovského - Dukelských hrdinů
WD7	[Red grid]		Dopravní infrastruktura - Propojení Dvořákova - Mánesova
WD8a	[Red grid]		Dopravní infrastruktura - Třešňovecká paralelka - Horní Třešňovecká
WD8b	[Red grid]		Dopravní infrastruktura - Třešňovecká paralelka - Vančurova - prodloužení
WD9	[Red grid]		Dopravní infrastruktura - Prodloužení ul. U Stadionu
WD10	[Red grid]		Dopravní infrastruktura - Úprava napojení III/31514 na silnici II/315
WD11	[Red grid]		Dopravní infrastruktura - Propojení Dukelských hrdinů - Lidická
WK1	[Red grid]		VPO ke snížení ohrožení povodněmi - Hráz Dlouhého rybníka
<b>LIMITY VYUŽITÍ ÚZEMÍ, OCHRANA HODNOT ÚZEMÍ</b>			
[Green dashed line]			Ochranná zóna nadregionálního biokoridoru
[Green dashed line]			Lokální biokoridor
[Green dashed line]			Lokální biocentrum
[Red dashed line]			Interakční prvek
[Green dots]			Významný strom (skupina stromů, alej) v zástavbě či volné krajině
[Blue dashed line]			Stabilizace dráhy soustředěného odtoku
[Blue dashed line]			Svodný průleh
[Blue dashed line]			Záchytný průleh
[Blue dashed line]			Zatravnění
[Blue dashed line]			Pásmo ochrany prostředí u ČOV
[Black dot]			Památkový význam
[Yellow dashed line]			Cyklostezka





### FOTODOKUMENTACE STÁVAJÍCÍHO STAVU ÚZEMÍ

V řešené lokalitě se střetává několik druhů bydlení a životních stylů.

Pozemek sousedí s vysokým panelovým domem na jih, na který navazují větší bytové domy. Na západě se do budoucna předpokládá pokračování výstavby rodinných domů a na východě se stávající zástavba skládá ze stodoly se statkem a rodinných domů se skleníky a zahrádkami.







## STAVEBNÍ PROGRAM

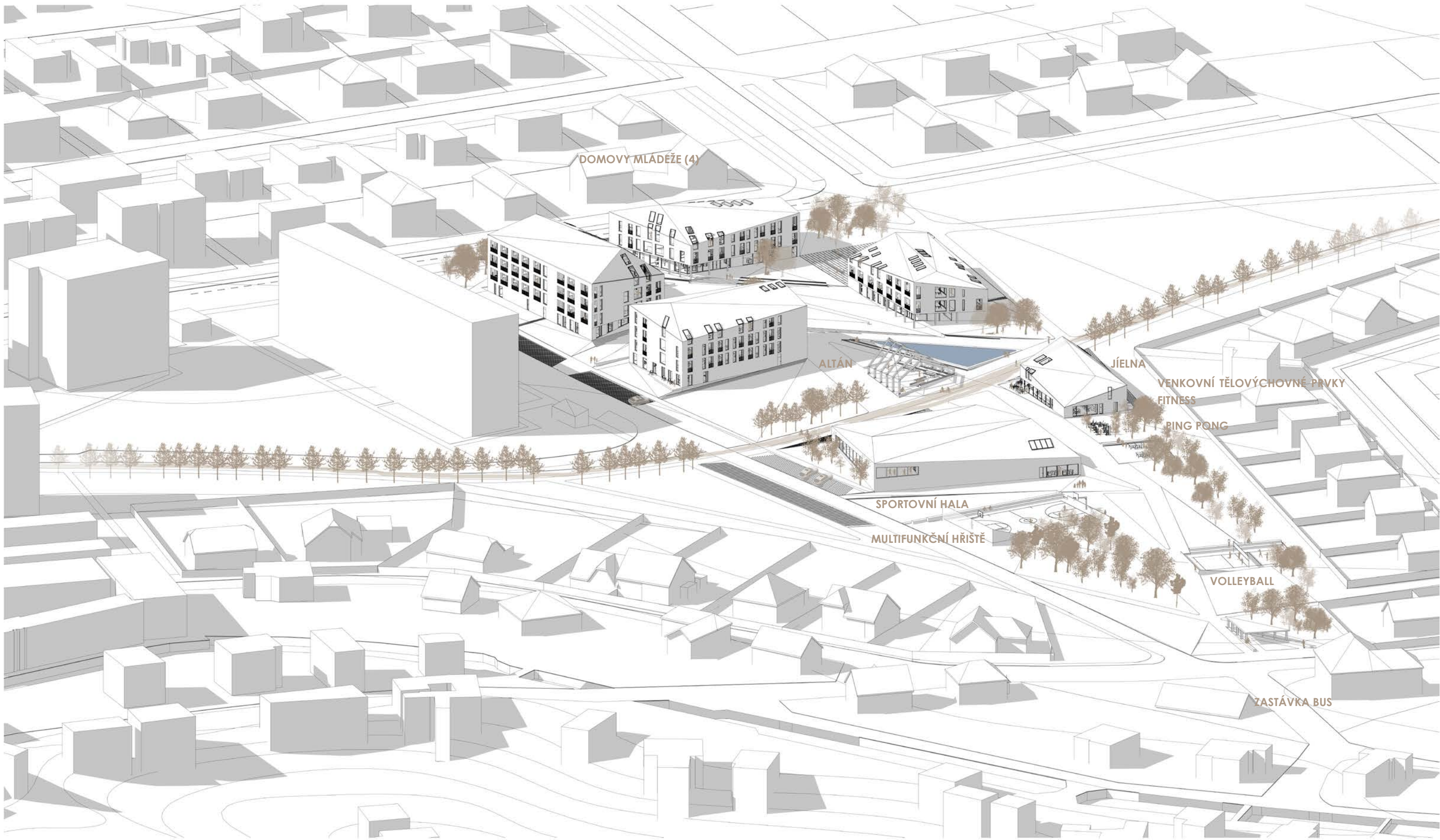
**DOMOV MLÁDEŽE (4)**      1.NP      do dvora orientovány společné prostory - každý ze 4 objektů má mimo studovny přidanou hodnotu jako např. multifunkční místnost, herna, promítací sál či kancelář psychologa a zdravotní sestry na druhé straně objektů je orientováno zázemí pro zaměstnance s přístupem na venkovní terasu, dále toalety, prádelna se shozem na prádlo a další

2.NP, 3.NP (2), 4.NP (2)      1 kuchyňka a 1 vychovatel na 1 patro = výchovná skupina  
jednolůžka, dvoulůžka, trojlůžka či dvě propojitelná dvolůžka se společným hygienickým zařízením

**SPORTOVNÍ HALA**      1.PP      vstup, hlavní sportovní hala  
1.NP      multifunkční cvičební místnost, fitness

- společné prostory orientovány k náměstíčku na cyklostezce

**JÍDELNA**      1.NP      hlavní jídelní prostor, výdejna jak dovnitř, tak venkovní výdejní okénko  
2.NP      doplňkový jídelní prostor



DOMOVY MLÁDEŽE (4)

ALTÁN

JÍLNA

VENKOVNÍ TĚLOVÝCHOVNÉ PRVKY  
FITNESS  
PING PONG

SPORTOVNÍ HALA

MULTIFUNKČNÍ HRŠTĚ

VOLLEYBALL

ZASTÁVKA BUS







**DOMOV MLÁDEŽE**

chlapci

- 1.NP: studovna, , promítací sál, psycholog, zdravotní sestra, správce, prádelna, zázemí
  - 2.NP: 26 stúdentů/patro + vychovatel
  - 3.NP: 26 stúdentů/patro + vychovatel
  - 4.NP: 26 stúdentů/patro + vychovatel
- = 78 žáků

**DOMOV MLÁDEŽE**

dívky

- 1.NP: správce, hudební sál, studovna, zázemí
  - 2.NP: 21 stúdentů/patro + vychovatel
  - 3.NP: 21 stúdentů/patro + vychovatel
- = 42 žáků

**DOMOV MLÁDEŽE**

chlapci

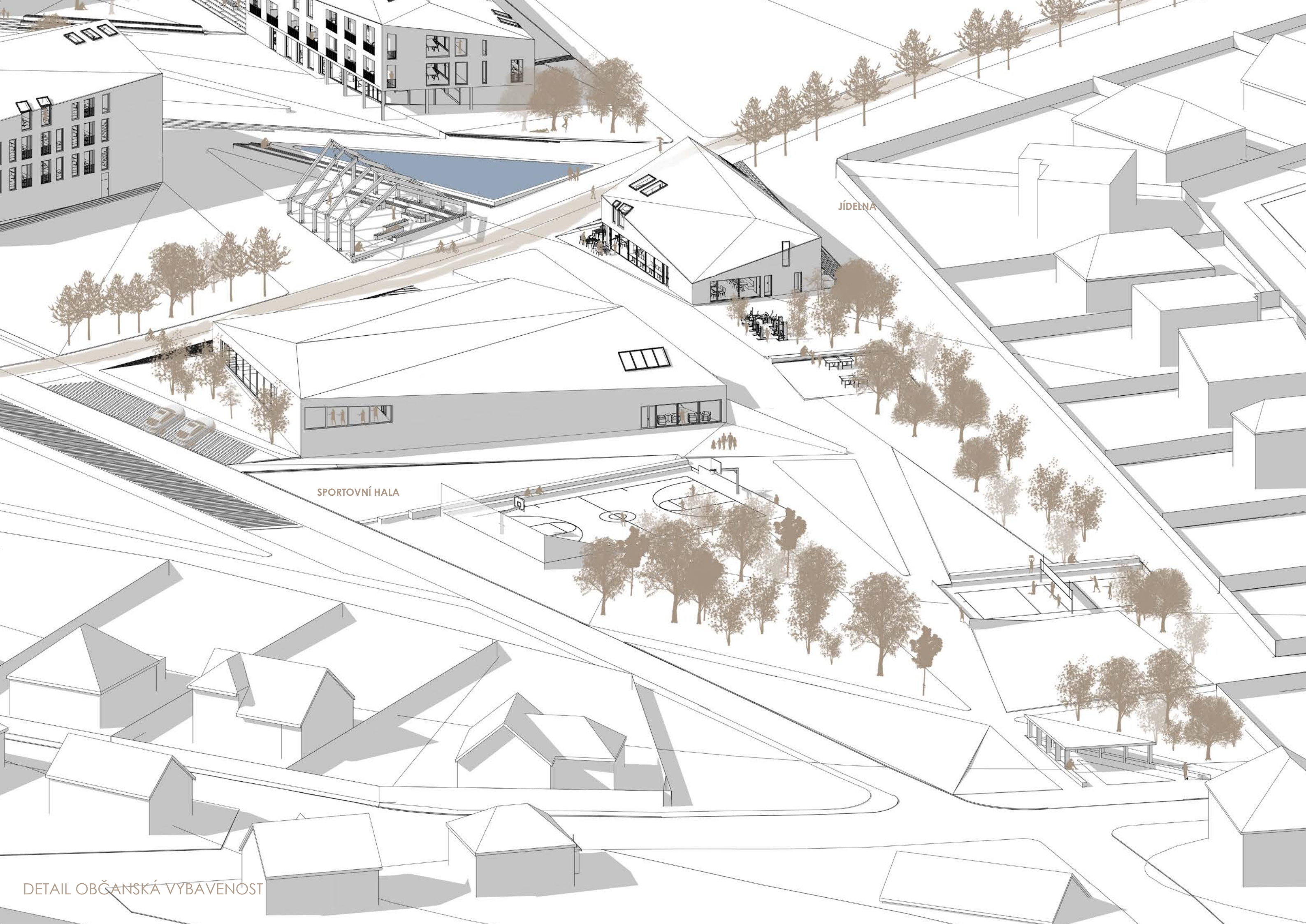
- 1.NP: studovna, zdravotní sestra, psycholog, zázemí
  - 2.NP: 18 stúdentů/patro + vychovatel
  - 3.NP: 18 stúdentů/patro + vychovatel
- = 38 žáků

**DOMOV MLÁDEŽE**

dívky

- 1.NP: studovna, herní místnost, zázemí
  - 2.NP: 24 stúdentů/patro + vychovatel
  - 3.NP: 24 stúdentů/patro + vychovatel
  - 4.NP: 24 stúdentů/patro + vychovatel
- = 72 žáků





JÍDELNA

SPORTOVNÍ HALA





1:5000

25 m







50 m





DOMOVY MLÁDEŽE

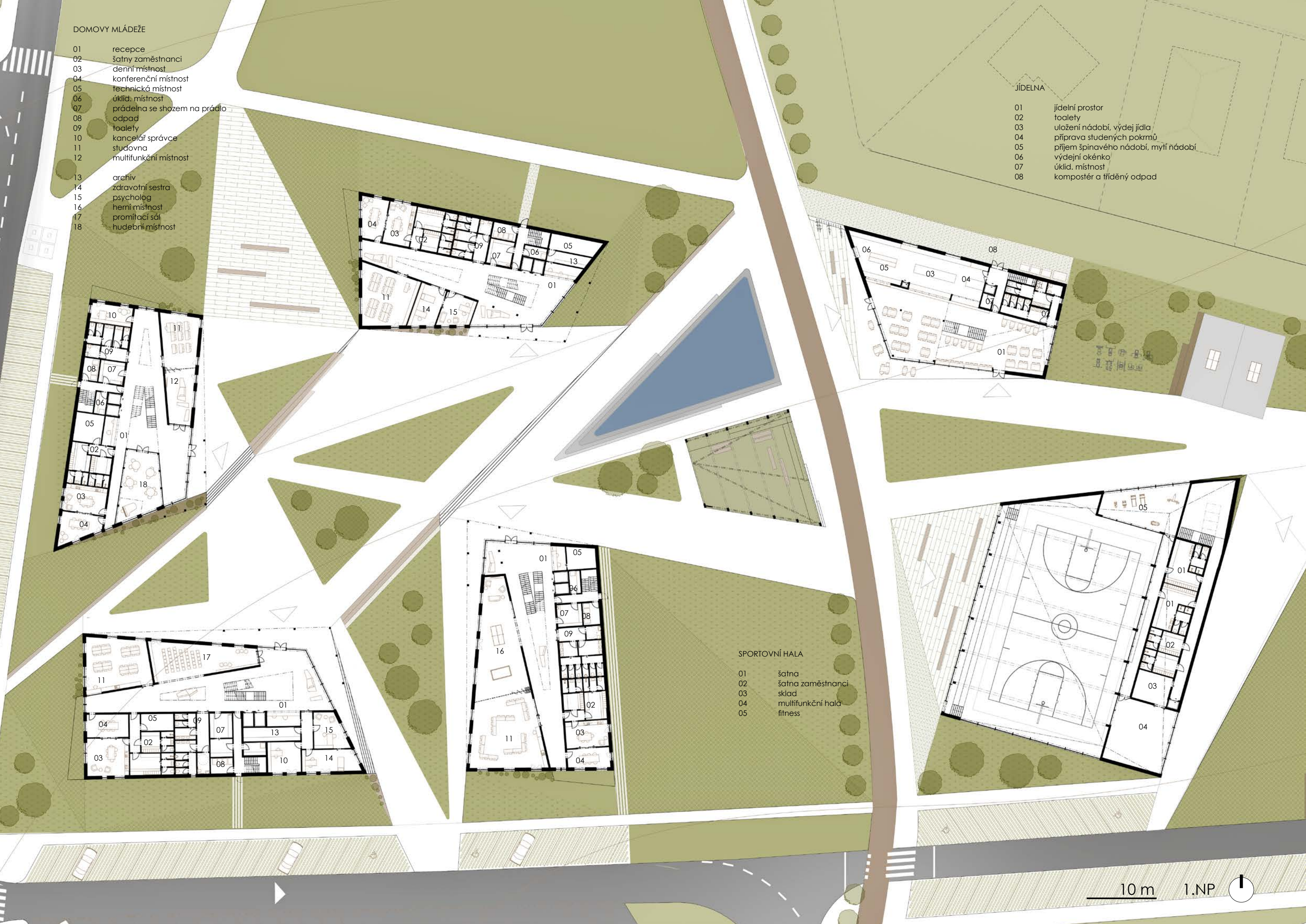
- 01 recepcce
- 02 šatny zaměstnanci
- 03 denní místnost
- 04 konferenční místnost
- 05 technická místnost
- 06 úklid. místnost
- 07 prádelna se shozem na prádlo
- 08 odpad
- 09 toalety
- 10 kancelář správce
- 11 studovna
- 12 multifunkční místnost
- 13 archiv
- 14 zdravotní sestra
- 15 psycholog
- 16 herní místnost
- 17 promítací sál
- 18 hudební místnost

JÍDELNA

- 01 jídelní prostor
- 02 toalety
- 03 uložení nádobí, výdej jídla
- 04 příprava studených pokrmů
- 05 příjem špinavého nádobí, mytí nádobí
- 06 výdejní okénko
- 07 úklid. místnost
- 08 kompostér a tříděný odpad

SPORTOVNÍ HALA

- 01 šatna
- 02 šatna zaměstnanci
- 03 sklad
- 04 multifunkční hala
- 05 fitness



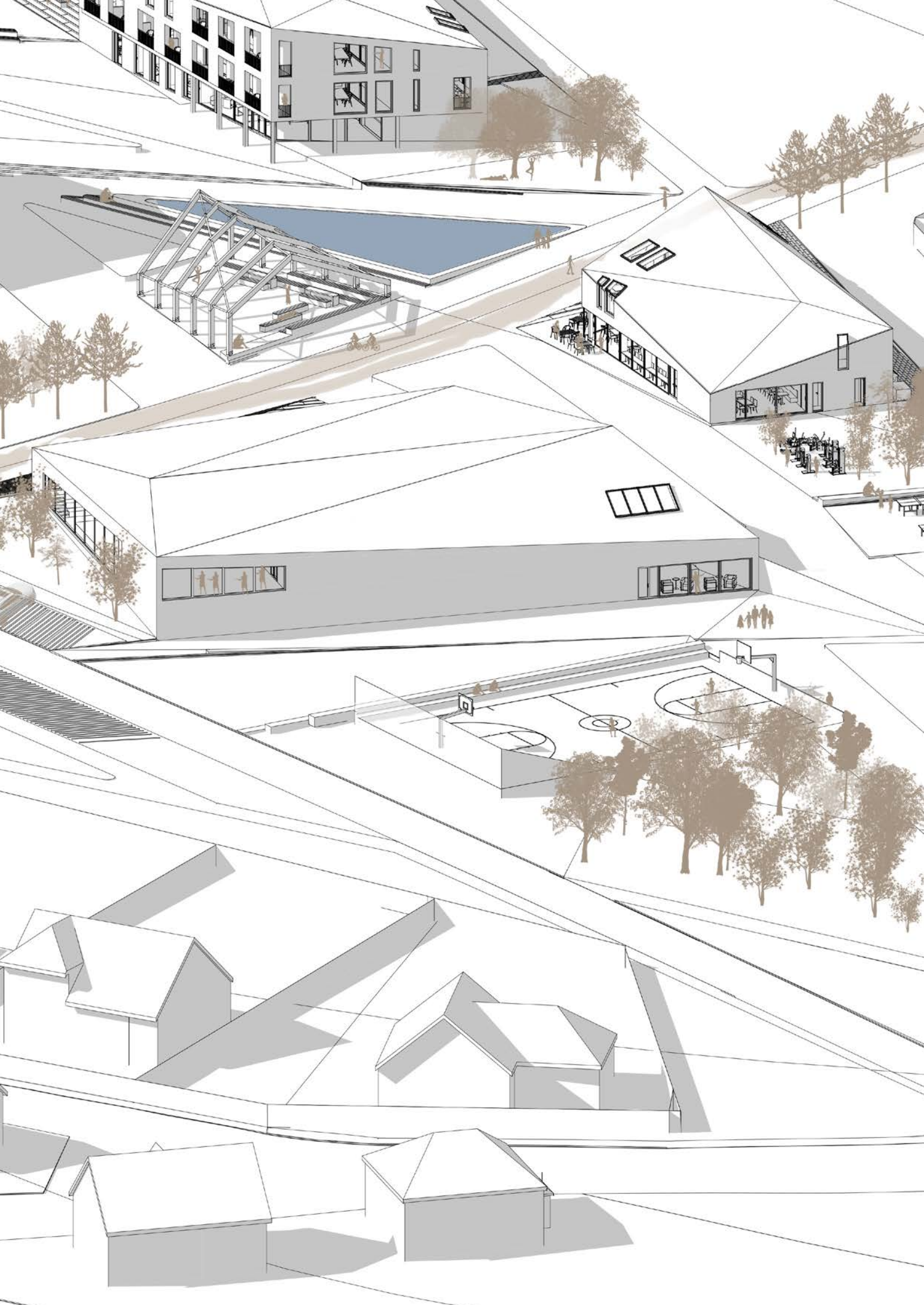






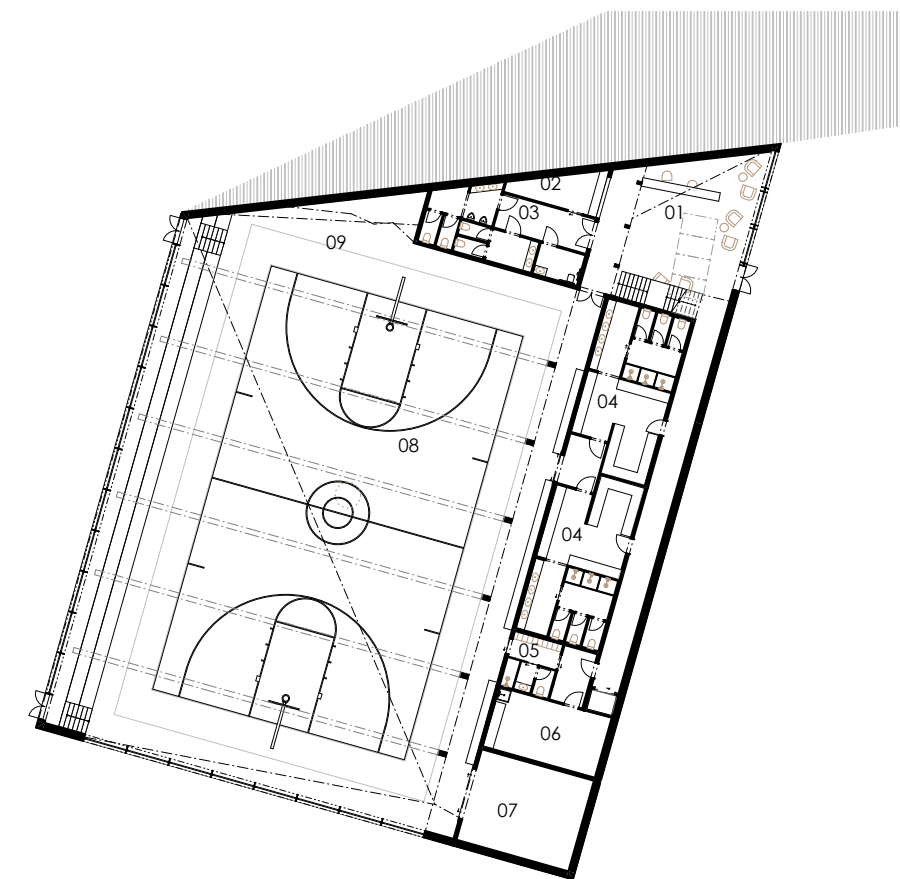






## SPORTOVNÍ HALA

- 01 recepcce
- 02 šatna návštěvníci
- 03 toalety
- 04 šatny
- 05 šatna cvičitel
- 06 úklid. a technic. místnost
- 07 sklad
- 08 hala
- 09 lezecká stěna

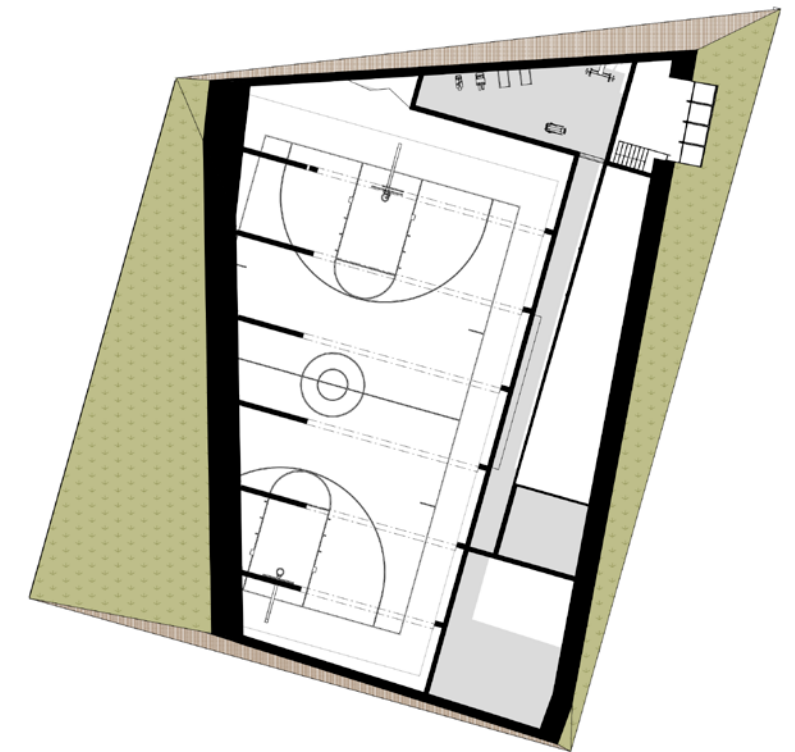
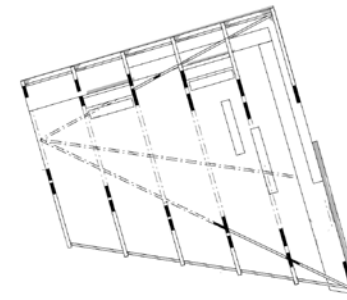
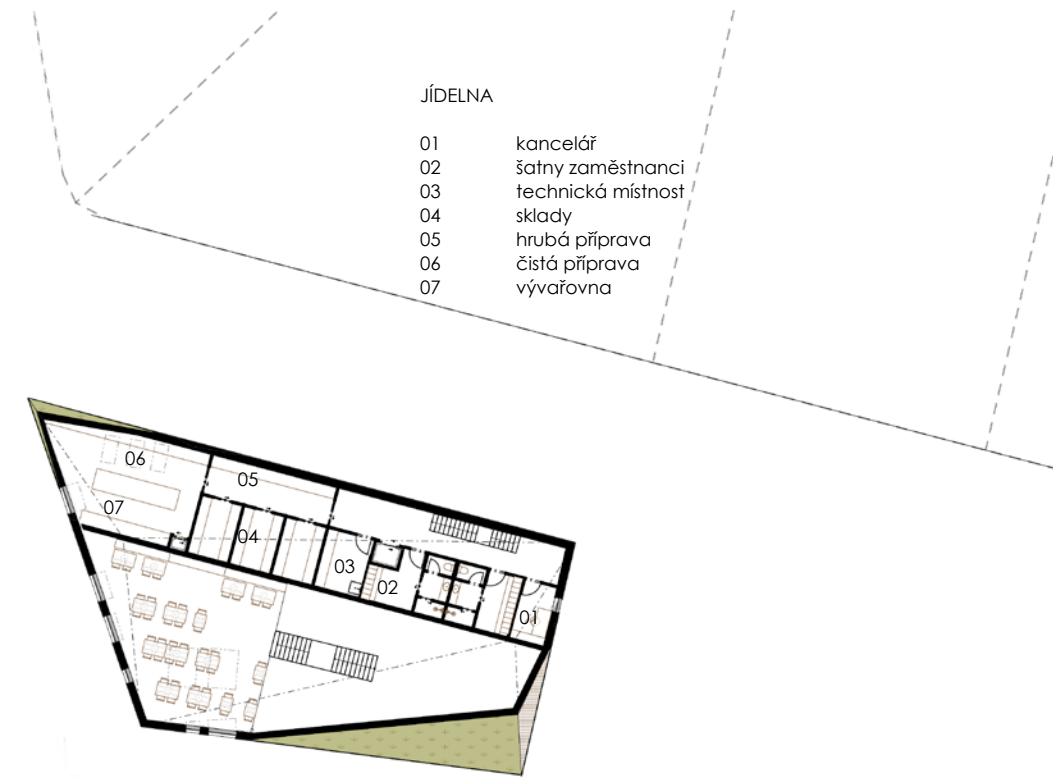
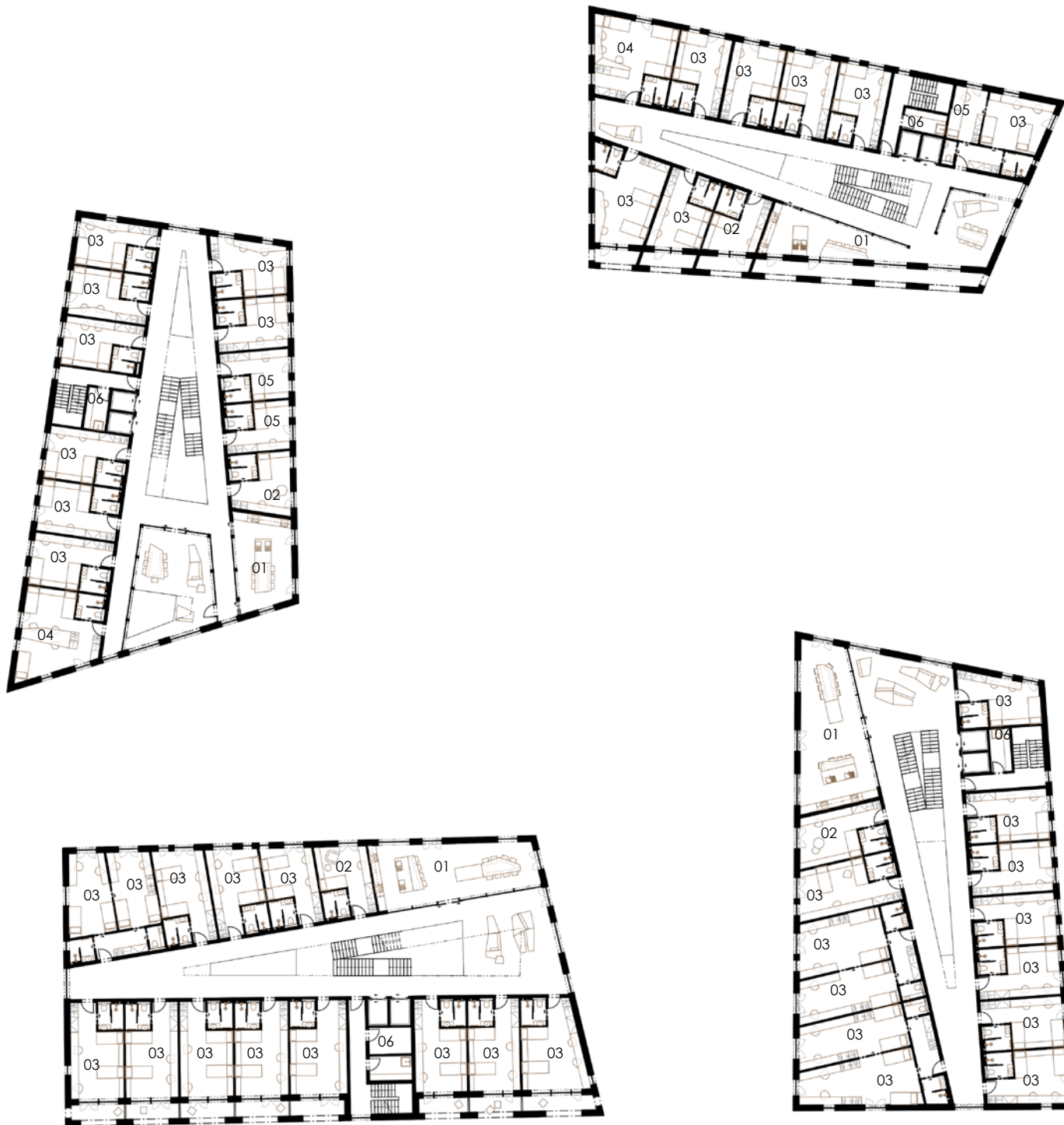


## DOMOVY MLÁDEŽE

- 01 kuchyně se sezením
- 02 pokoj vychovatel
- 03 dvoulůžkový pokoj
- 04 třílůžkový pokoj
- 05 jednolůžkový pokoj
- 06 úklid. místnost

## JÍDELNA

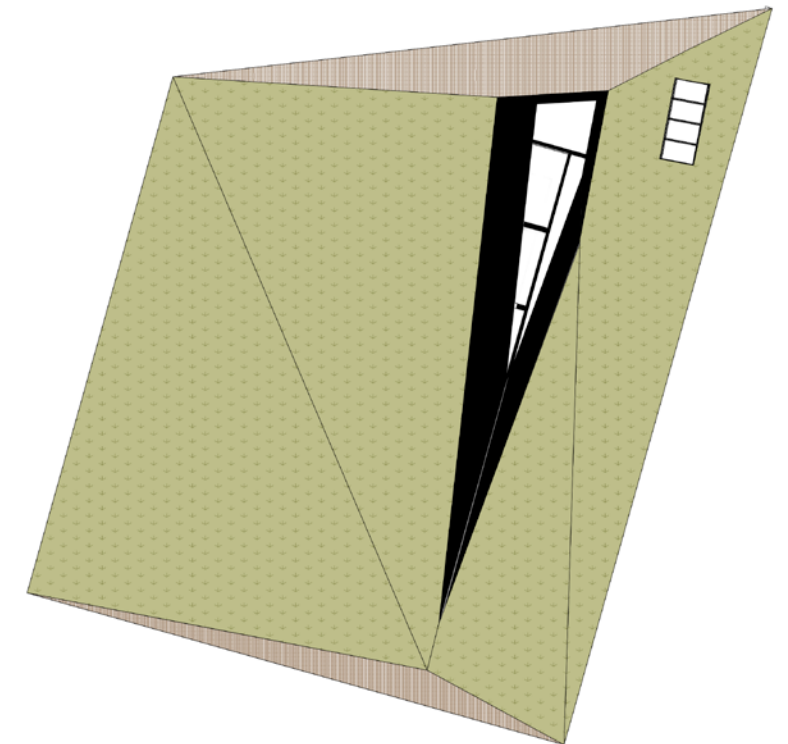
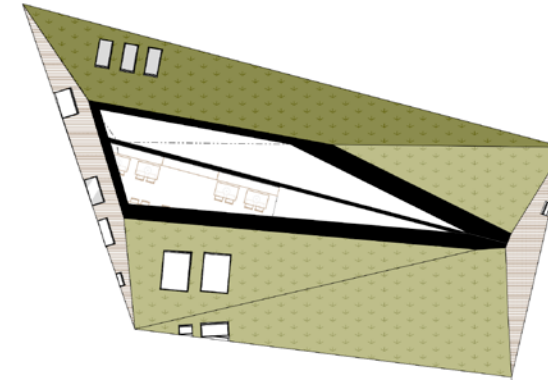
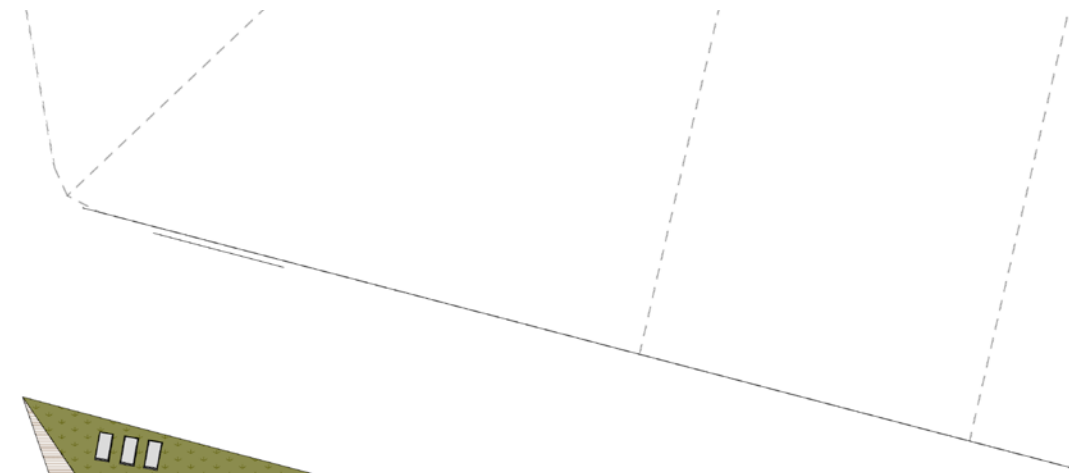
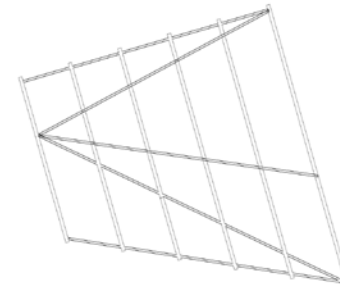
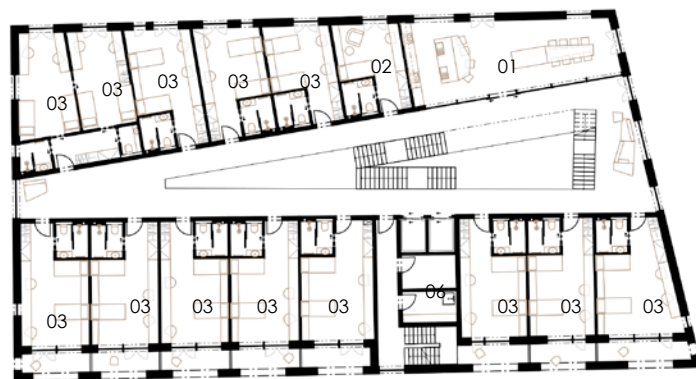
- 01 kancelář
- 02 šatny zaměstnanci
- 03 technická místnost
- 04 sklady
- 05 hrubá příprava
- 06 čistá příprava
- 07 vývařovna





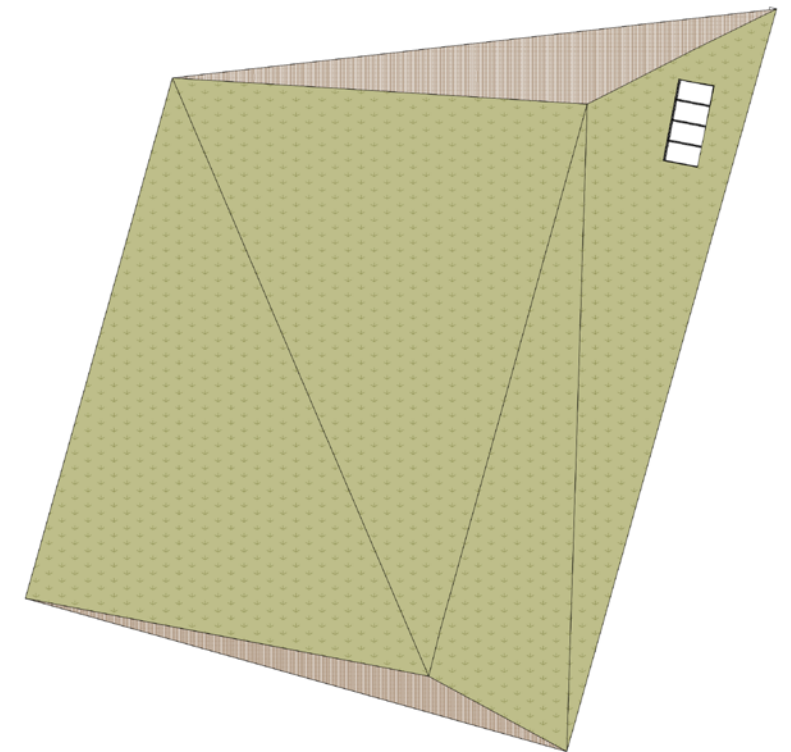
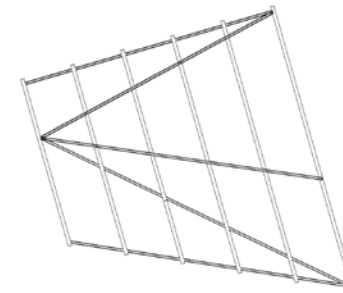
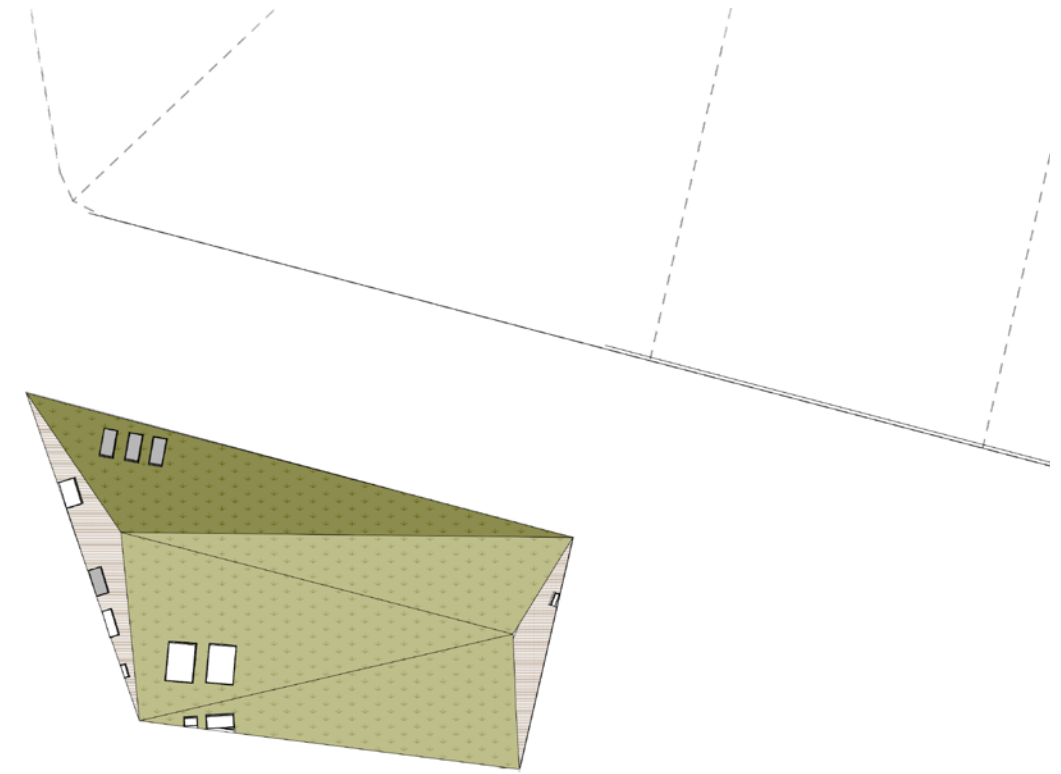
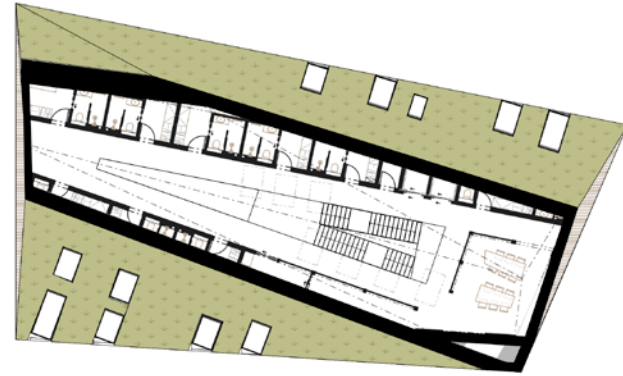
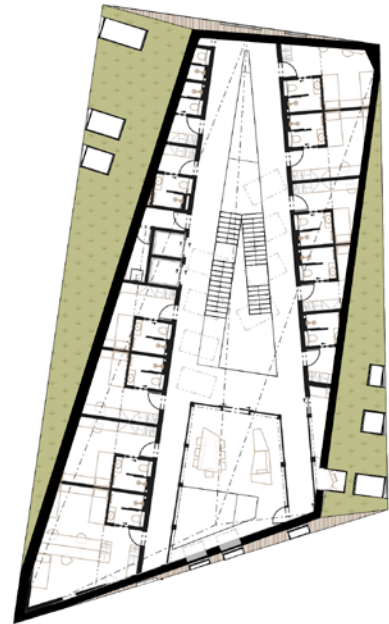
DOMOVY MLÁDEŽE

- 01 kuchyně se sezením
- 02 pokoj vychovatel
- 03 dvoulůžkový pokoj
- 04 třílůžkový pokoj
- 05 jednolůžkový pokoj
- 06 úklid. místnost



DOMOVY MLÁDEŽE

- 01 kuchyně se sezením
- 02 pokoj vychovatel
- 03 dvoulůžkový pokoj
- 04 třílůžkový pokoj
- 05 jednolůžkový pokoj
- 06 úklid. místnost



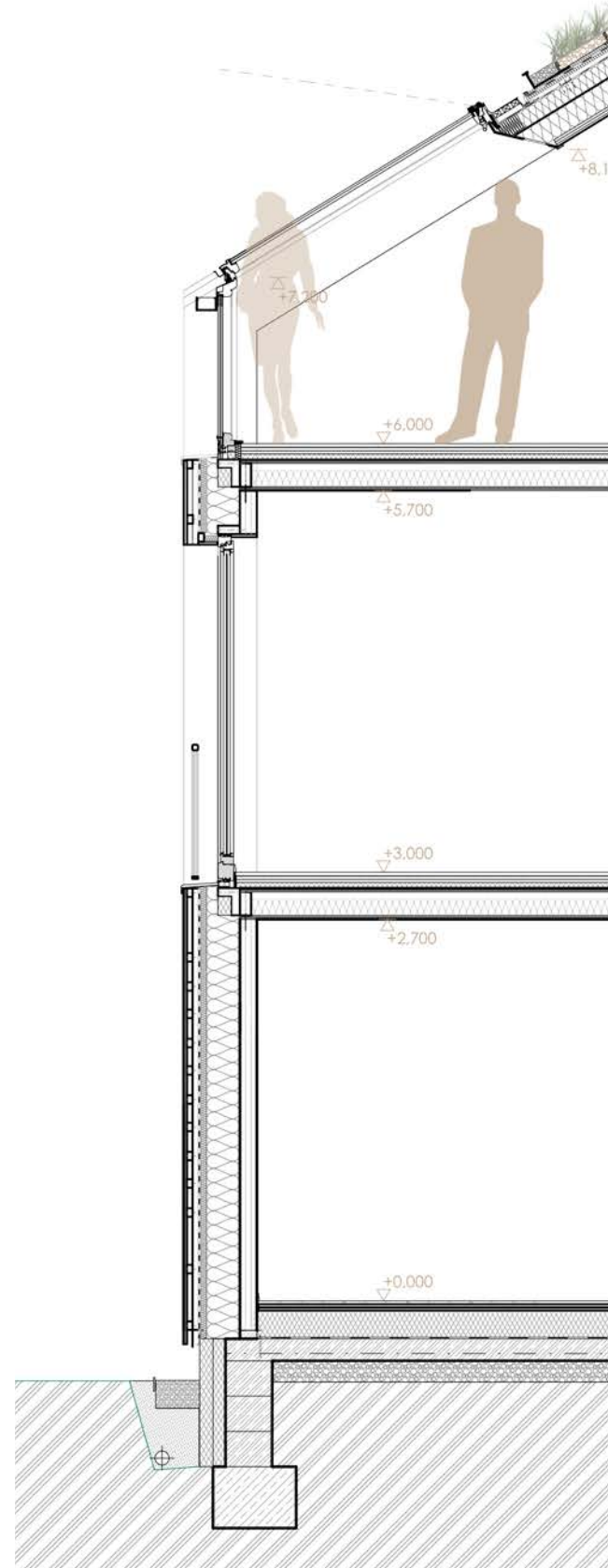
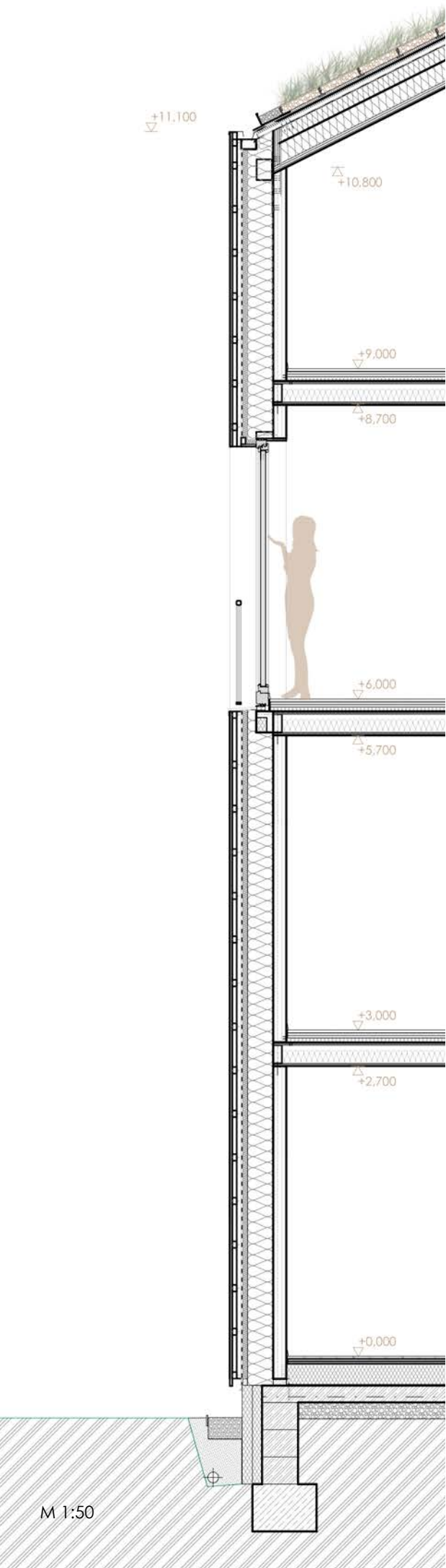




























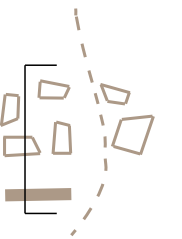








10 m

















České vysoké učení technické v Praze, Fakulta architektury

## 2/ ZADÁNÍ diplomové práce

Mgr. program navazující

Jméno a příjmení: Tereza Krákorová

Datum narození: 31.1.1997

Akademický rok / semestr: LS 2020-2021  
obor: Architektura a urbanismus  
ústav: Ústav navrhování II  
vedoucí diplomové práce: Ing. arch. Josef Mádr

Téma diplomové práce: „Studentský kampus“ v Lanškrouně

Zadání diplomové práce:

### 1/ popis zadání projektu a očekávaného cíle řešení

Zadáním diplomové práce je návrh studentského kampusu pro lanškrounské střední školy. Obytný kampus bude doplněn dalšími funkcemi pro společenský a kulturní život studentů s možností využívání pro obyvatele případně návštěvníky města. Cílem řešení je navrhnout všestranně využitelný komplex pro začlenění rozvíjející se lokality do městské struktury.

### 2/ pro AU/ součástí zadání bude jasně a konkrétně specifikovaný stavební program

Hlavní náplní projektu je bydlení pro studenty středních škol s jídelnou a varnou. Dalšími důležitými aspekty návrhu jsou např. prostory funkce výchovně vzdělávací, jako studovna, či plochy a prostory zájmové a rekreační.

### 3/ popis závěrečného výsledku, výstupy a měřítka zpracování

Měřítka situace 1:5 000, 1:500, 1:200  
Měřítka půdorysů, řezů a pohledů 1:100  
Detaily fasády v měřítku 1:20  
Vizualizace exteriér min. 2  
Vizualizace interiéru min. 2  
Textová část

### 4/ seznam dalších dohodnutých částí projektu

Fyzický model (1:100) eventuelně přehledné 3D zobrazení záměru  
2x portfolio A4  
2x CD s kompletní výkresovou a textovou částí, fotografie modelu  
Plakát (formát min. 2xA1)

Konkrétní zadání stavebního programu a měřítka jednotlivých výkresů mohou být po odsouhlasení vedoucím práce upravena.

Datum a podpis studenta 25.2.2021

Datum a podpis vedoucího DP

Datum a podpis děkana FA ČVUT

registrováno studijním oddělením dne

01-03-2021

25.2.2021

## ČESKÉ VYSOKÉ UČENÍ TECHNICKÉ V PRAZE FAKULTA ARCHITEKTURY

AUTOR, DIPLOMANT: Tereza Krákorová  
AR 2020/2021, ZS

NÁZEV DIPLOMOVÉ PRÁCE: STUDENTSKÝ KAMPUS V LANŠKROUNĚ  
(ČJ)  
STUDENT CAMPUS IN LANŠKROUN  
(AJ)

JAZYK PRÁCE: ČESKÝ

Vedoucí práce:	Ing. arch. Josef Mádr	Ústav: Ústav navrhování II
Oponent práce:	Ing. arch. Oldřich Bittner	
Klíčová slova (česká):	Kampus, student, bydlení, soubor budov	
Anotace (česká):	Studentský kampus jako všestranný komplex, pro začlenění rozvíjející se lokality do městské struktury. Hlavní náplní projektu tvoří bydlení pro studenty lanškrounských středních škol nabízející další důležité funkce pro společenský a kulturní život nejen studentů, tedy s možností využívání pro obyvatele či návštěvníky města. Důležitými aspekty návrhu jsou např. prostory funkce výchovně vzdělávací, jako studovna, či plochy a prostory zájmové a rekreační. Soubor budov reagující na stávající objekty v území a jejich spektrum měřítek.	
Anotace (anglická):	Student campus is a versatile complex, for the integration of a developing locality into the urban structure. The main content of the project is housing for students of Lanškroun secondary schools, offering other important functions for the social and cultural life of not only students, ie with the possibility of use for residents or visitors of the city. Important aspects of the design are, for example, the spaces of the educational function, such as the study room, hobby, and recreation areas. A set of buildings responding to existing objects in the area and their range of scales.	

### Prohlášení autora

Prohlašuji, že jsem předloženou diplomovou práci vypracoval samostatně a že jsem uvedl veškeré použité informační zdroje v souladu s „Metodickým pokynem o etické přípravě vysokoškolských závěrečných prací.“

V Praze dne 20.5.2021

podpis autora-diplomanta

Tento dokument je nedílnou a povinnou součástí diplomové práce / portfolio a CD.



Děkuji Josefu Mádrovi a Štěpánu Tomšovi za vedení a podporu, nejen u tohoto projektu.

Lukáši Krbcovi, Marku Pavlasovi, Michalu Uhlíkovi a Stanislavě Neubergové děkuji za odbornou konzultaci.

Michaele děkuji za příjemnou spolupráci v průběhu celého studia na fakultě, která tímto projektem rozhodně nekončí.

Obrovský dík patří zejména mým rodičům, Ivaně a Tomášovi.



## ZDROJE

**Mapy:**

- Mapy stabilního katastru (online), dostupné z <https://https://archivnimapy.cuzk.cz/uazk/pohledy/archiv.html/>
- Územní plán Lanškroun: Město Lanškroun. Město Lanškroun: Titulní stránka [online]. Dostupné z: <https://www.lanskroun.eu/uzemni-plan-lanskroun/d-1296>
- Mapy.cz. Mapy.cz [online]. Dostupné z: <https://mapy.cz/zakladni?x=16.6047681&y=49.9176315&z=12&-source=muni&id=2988>
- Výběr katastrálního území | Nahlížení do katastru nemovitostí. Úvodní stránka | Nahlížení do katastru nemovitostí [online]. Copyright © 2004 [cit. 20.05.2021]. Dostupné z: <https://nahliznidokn.cuzk.cz/Vyber-KatastrMapa.aspx>

**Knihy/publikace:**

- Zákon č. 561/2004 Sb., o předškolním, základním, středním, vyšším odborném a jiném vzdělávání (školský zákon).
- Vyhláška č. 108/2005 Sb., o školských výchovných a ubytovacích zařízeních a školských účelových zařízeních.
- Vyhláška o školním stravování č.107/2005 Sb.
- Vyhláška Ministerstva zdravotnictví ČR č. 410/2005 Sb., kterou se stanoví hygienické požadavky na provoz škol, předškolních a školních zařízení.
- Bílá kniha Evropské komise. Nový podnět pro Evropskou mládež. Praha : MŠMT, 2002, 95 s.
- ALÁČOVÁ, Eva. Miesto domova mládeže v systéme výchovy a vzdelávania. Vychovávateľ. Bratislava: Educatio, 2001, 46(1), 26-28. ISSN 0139-6919.
- BARTOŠ, Josef. 1931- 2005. Dějiny Moravy. Díl 4, Svobodný stát a okupace. Josef Bartoš, Miloš Trapl, V Brně: Muzejní a vlastivědná společnost, 2004. Vlastivěda moravská. Země a lid. Nová řada. Sv. 9. 287 s.: il
- HÁJEK, BEDŘICH, BŘETISLAV HOFBAUER A JIŘINA PÁVKOVÁ. Pedagogické ovlivňování volného času: současné trendy. 2008. vyd. Praha: Portál ISBN 978-807-3674-73.
- NĚMEC, J. Kapitoly ze sociální pedagogiky a pedagogiky volného času. Brno: [s.n.] ISBN 80-7315-012-3.
- PRŮCHA, J. Učebnice: Teorie analýzy edukačního média. Brno : Paido, 1998. ISBN80-85931-49-4.
- Přadka, M. (1974). Kapitoly z teorie výchovy mimo vyučování (Vyd. 1.). Praha: Státní pedagogické nakladatelství.
- SAK, P. Proměny české mládeže. Praha : Petrklíč, 2000. 291 s. ISBN 80-7229-042-8.
- Staňková, V. (1984). Kapitoly z teorie školní a mimoškolní výchovy. Praha: Státní pedagogické nakladatelství.
- Sedlář, R. (1968). K teorii a praxi výchovy žactva mimo vyučování (Vyd. 1.). Praha: Státní pedagogické nakladatelství.
- ŠUSTOVÁ, M. Vychovatel, či policajt? Studenti a meziválečné střední školy v Československu, Dějiny a současnost, 2018, roč. XL, s. 37 – 39
- ŠPIČÁK, Jiljí. Teorie a metodika výchovy mimo vyučování pro vychovatele v domovech mládeže. Olomouc: Rektorát Univerzity Palackého, 1990, 62 s.
- ŠTVERÁK, Vladimír. Stručné dějiny pedagogiky. 1. vyd. Praha: Státní pedagogické nakladatelství, 1983. 380 s.
- ŠVANCAR, Zdeněk. Práce vychovatele v domovech mládeže. Praha: Státní pedagogické nakladatelství, 1964, 167, [14] s. obr. příl. Na pomoc učitelů. ISBN (Váz.).
- KAPLÁNEK, Michal. Čas volnosti - čas výchovy: pedagogické úvahy o volném čase. Praha: Portál, 2012. ISBN 978-80-262-0450-3.
- KASPER, Tomáš a Dana KASPEROVÁ. Dějiny pedagogiky. Praha: Grada, 2008. Pedagogika. ISBN 978-80-247-2429-4.
- KRAUS, B. Sociální prostředí jako výchovný činitel. Pedagogika, 1985. č. 6, 691 s.
- PŘADKA, M., et al. Kapitoly z teorie výchovy mimo vyučování. 1. vyd. Praha : Státní pedagogické nakladatelství , 1976. 230 s.
- VALACH, František. Fenomén Bafa. Praha: Práce, 1990. Impulsy. ISBN 80-208-0025-5.

**Web:**

- archiweb.cz. archiweb.cz [online]. Copyright © Archiweb, s.r.o. 1997 [cit. 20.05.2021]. Dostupné z: <https://www.archiweb.cz/>

**Fotografie/obrazové přílohy:**

- Fotoarchiv společnosti Antique print & map room, dostupné z <https://antiqueprintmaproom.com/product/ipswich-grammar-school/>
- Fotoarchiv Fotohistorie, dostupné z [http://www.fotohistorie.cz/Jihomoravsky/Brno-mesto/Brno\\_-\\_Veveri\\_/](http://www.fotohistorie.cz/Jihomoravsky/Brno-mesto/Brno_-_Veveri_/)
- Fotoarchiv památkového katalogu NPÚ, dostupné z <https://pamatkovykatolog.cz/byvaly-knezsky-alumnat-13395199>
- Fotoarchiv Střední Morava tourism, dostupné z <https://www.strednimorava-tourism.cz/cil/jezuitsky-konvikt/>
- Fotoarchiv společnosti Profimedia.cz, dostupné z <https://www.profimedia.cz/>
- Fotoarchiv Zlínské architektury, dostupné z <http://www.architekturazlin.cz/internaty>
- Fotoarchiv města Zlín, dostupné z <https://www.zlin.eu/batovy-internaty-1930-1937-cl-340.html>
- Fotoarchiv archdaily.com, dostupné z <https://www.archdaily.com/897774/school-architecture-70-examples-in-plan-and-section/>
- Fotoarchiv Wikipedia, dostupné z [https://cs.m.wikipedia.org/wiki/Soubor:Krom%C4%9B%C5%99%C3%AD%C5%BE\\_arcibiskupsk%C3%A9\\_gymn%C3%A1zium.jpg](https://cs.m.wikipedia.org/wiki/Soubor:Krom%C4%9B%C5%99%C3%AD%C5%BE_arcibiskupsk%C3%A9_gymn%C3%A1zium.jpg)
- Fotoarchiv Oficiálního webu Konference ženských a mužských institutů v ČR, dostupné z <https://www.rehole.cz/cs/krestansky-domov-mladeze-a-skolni-jidelna-u-sv-ludmily>
- Fotoarchiv Domova mládeže Hradec Králové, dostupné z <https://dmhk.cz/>
- Fotoarchiv Domova mládeže Střední školy informatiky a služeb Dvůr Králové nad Labem, dostupné z: <https://ssis-dm.cz/galerie/>
- Fotoarchiv gymnázia Open Gate, dostupné z <https://www.opengate.cz/koleje>
- Fotoarchiv Střední uměleckoprůmyslové školy Hradec Králové, dostupné z <https://www.hnn.cz/ubytovani-a-stravovani/>
- Fotoarchiv Střední odborné školy a Středního odborného učiliště Lanškroun, dostupné z <https://www.spслан.cz/fotogalerie/dm-dm>
- Fotoarchiv školní jídelny Madoreť, dostupné z <https://www.madoreť.eu/jidelna-b-smetany#>

## KONZULTACE

**vedoucí práce:**

Ing. arch. Josef Mádr

**odborný asistent:**

Ing. arch. Štěpán Tomš

**dopravní řešení:**

Ing. Michal Uhlík, Ph.D.

**požární bezpečnost:**

Ing. Stanislava Neubergová, Ph.D.

**stavebně konstrukční řešení:**

Ing. arch. Marek Pavlas, Ph.D.

**statické řešení:**

Ing. Lukáš Krbec  
doc. Ing. Karel Lorenz, CSc.



