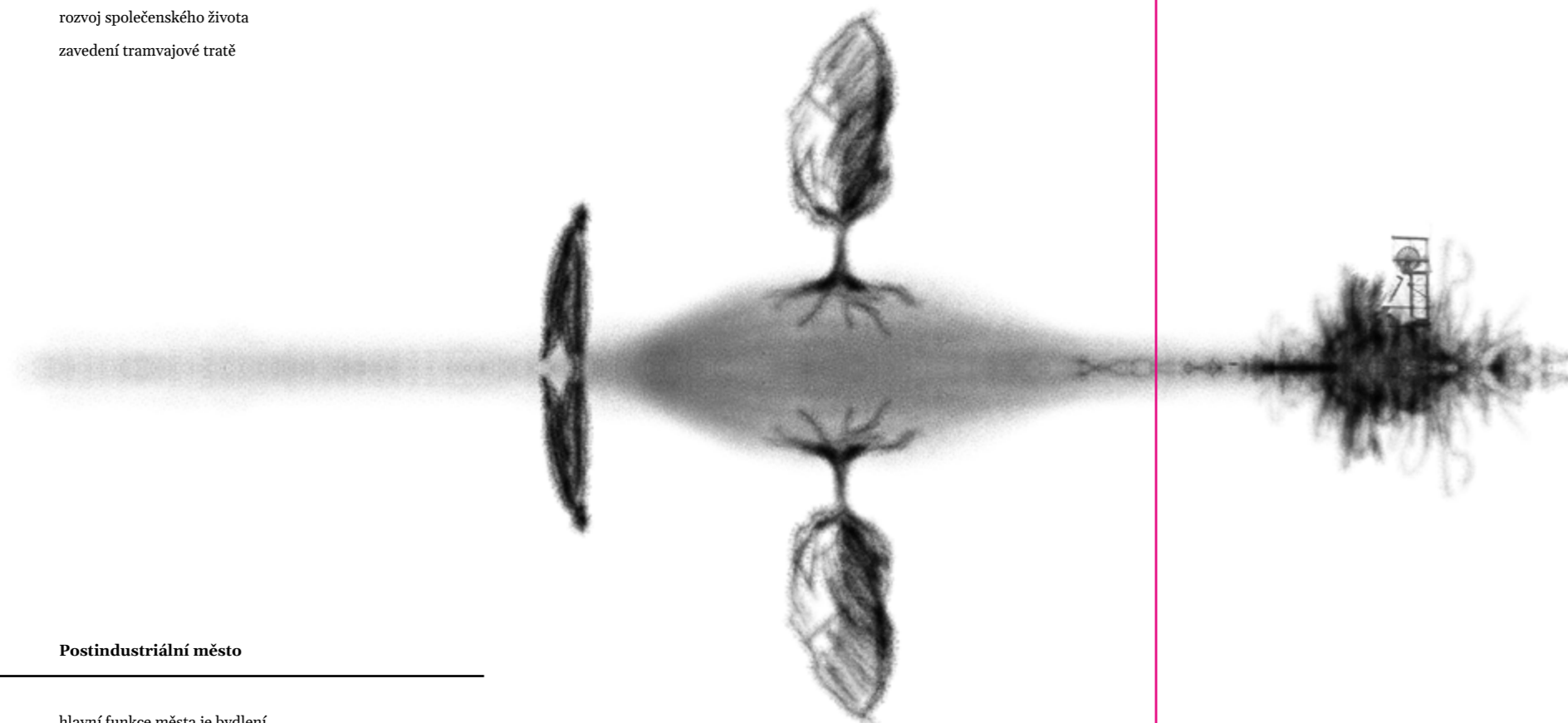


Industriální město

hlavní funkce města je průmysl
rozvoj města
demografická expanze
rozvoj společenského života
zavedení tramvajové tratě

Postindustriální město

hlavní funkce města je bydlení
stagnace města
součást aglomerace
ztráta vztahu ke městu
dojíždění za prací mimo město



hledání identity města
hledání aktuálních potřeb města

Pilíře identity

Hledání ztracené identity města vnímám jako relevantní základ pro návrhovou část v měřítku krajiny.

Tamní krajina. Místo, které bylo kdysi dávno lokalizováno pro založení osady. Místo, které bylo hojně porostlé lesy. Dříve než město zde býval les. Les, který se musel částečně vykácet, aby se uvolnil prostor prvním osadníkům. I nyní je město Petřvald obklopené lesy, které město chrání, a jejím obyvatelům dává možnost rekreace.

Dalším důležitým pilířem při hledání identity Petřvaldu je jeho hornická historie. Odkaz, který zde vznikl, se až na pár pramenů vytratil. Ty zbylé pamětihodnosti či vzpomínky je nezbytné uchopit jako prostředek k rozvoji povědomí o historii města a tím i navázáním lepšího vztahu obyvatel k němu.

Urbanistická struktura udává výraz města. Čteme z ní typická i specifická místa, místa s vyšší či nižší mírou intenzitou dějů. Urbanistická struktura tak svou kompozicí tvoří prostorový základ pro příležitosti – proč, kde a jak identitu města podpořit.

Aktuální potřeby města.

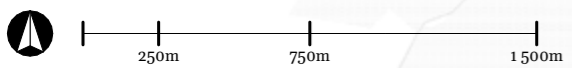
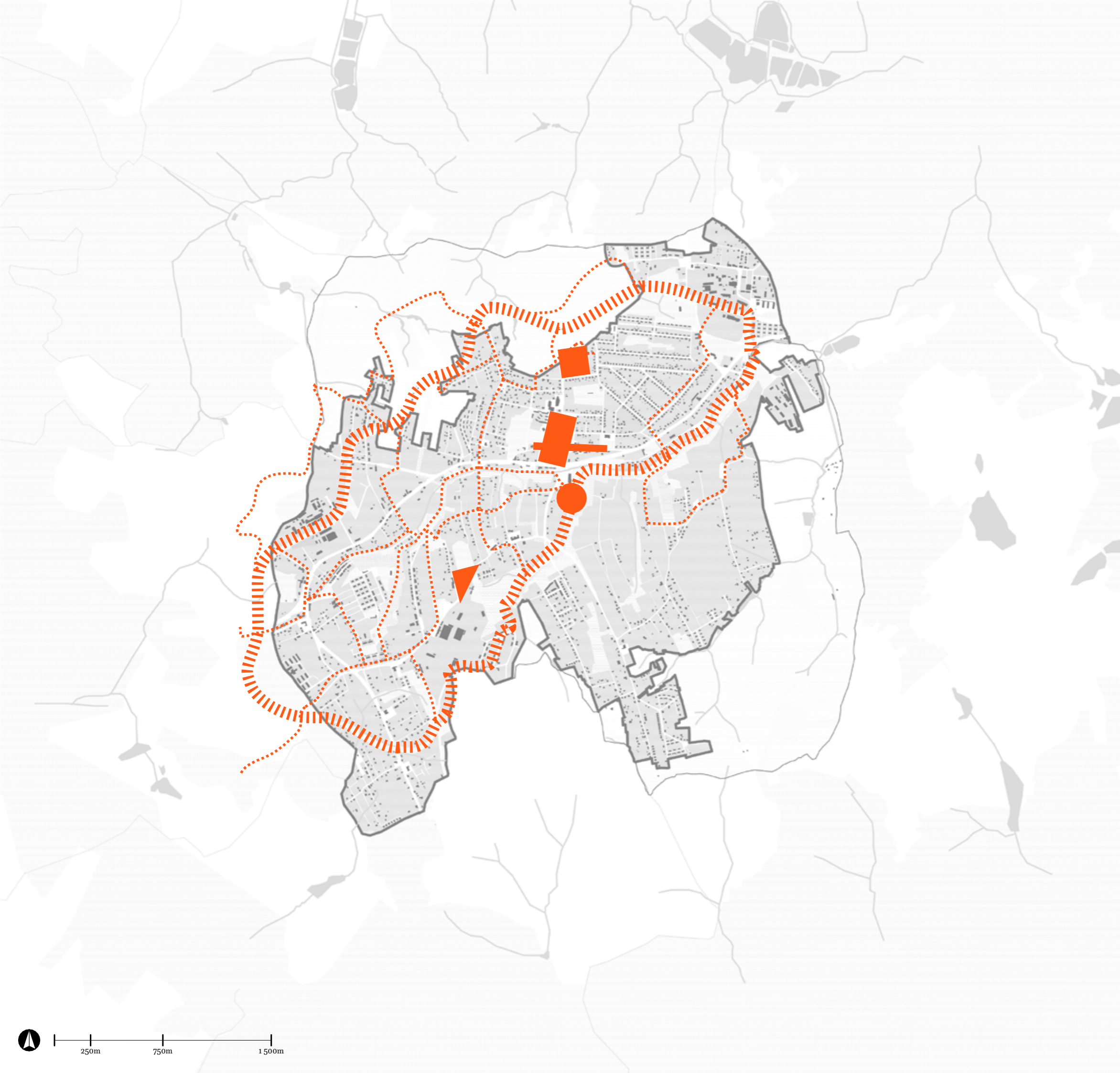
Lokální slabá místa.

Zaměřuji se na tři lokality města, která jsou sice odlišná svým pojetím, ale svazuje je potřeba zkvalitnění veřejné infrastruktury a to především v oblasti veřejného prostranství, občanské vybavenosti a dopravy.

Centrum, paneláky, sportovní areál Hepo.



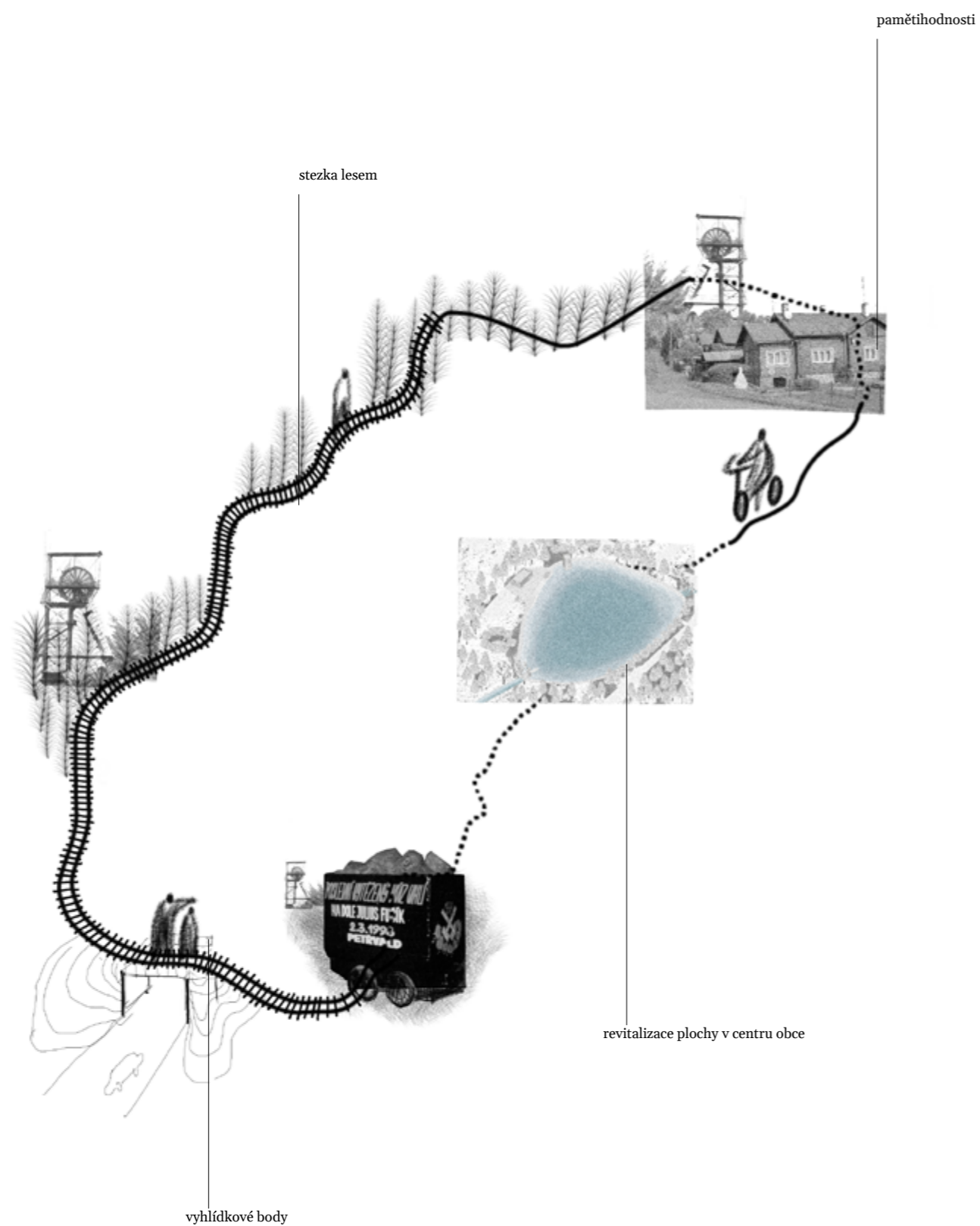
3 Návrhová část





*paměť a krajina – vazba
pohyb a klid – vztah Centrální*

Naučná stezka



paměť a krajina – vazba
pohyb a klid – vztah

Vytvářím novou naučnou stezku hornickou historií Petřvaldu.

Stezka je z části nově navrženou a zčásti navazuje na stávající pěší trasy. Nově navržená trasa vede ve stopě bývalé vlečky, která propojovala tři doly na území města.

Ve své celkové délce měří 11km a proto je součástí návrhu i vytvoření menších okruhů, které umožňují zvýšení kontinuity. Variabilitou tras a zvýšením prostupnosti se naučná stezka otevírá do různých obydlených oblastí, kudy je možné na ní navázat.

Stezka obsahuje zastavení u historických zájmových bodů, kde lze z informačních tabulí vyčíst zajímavosti o daném místě. Pozornost je věnována třem bývalým dolům, kolonijím, vyhlídce na těžební věž, či mnou navržené obnovené vodní ploše.

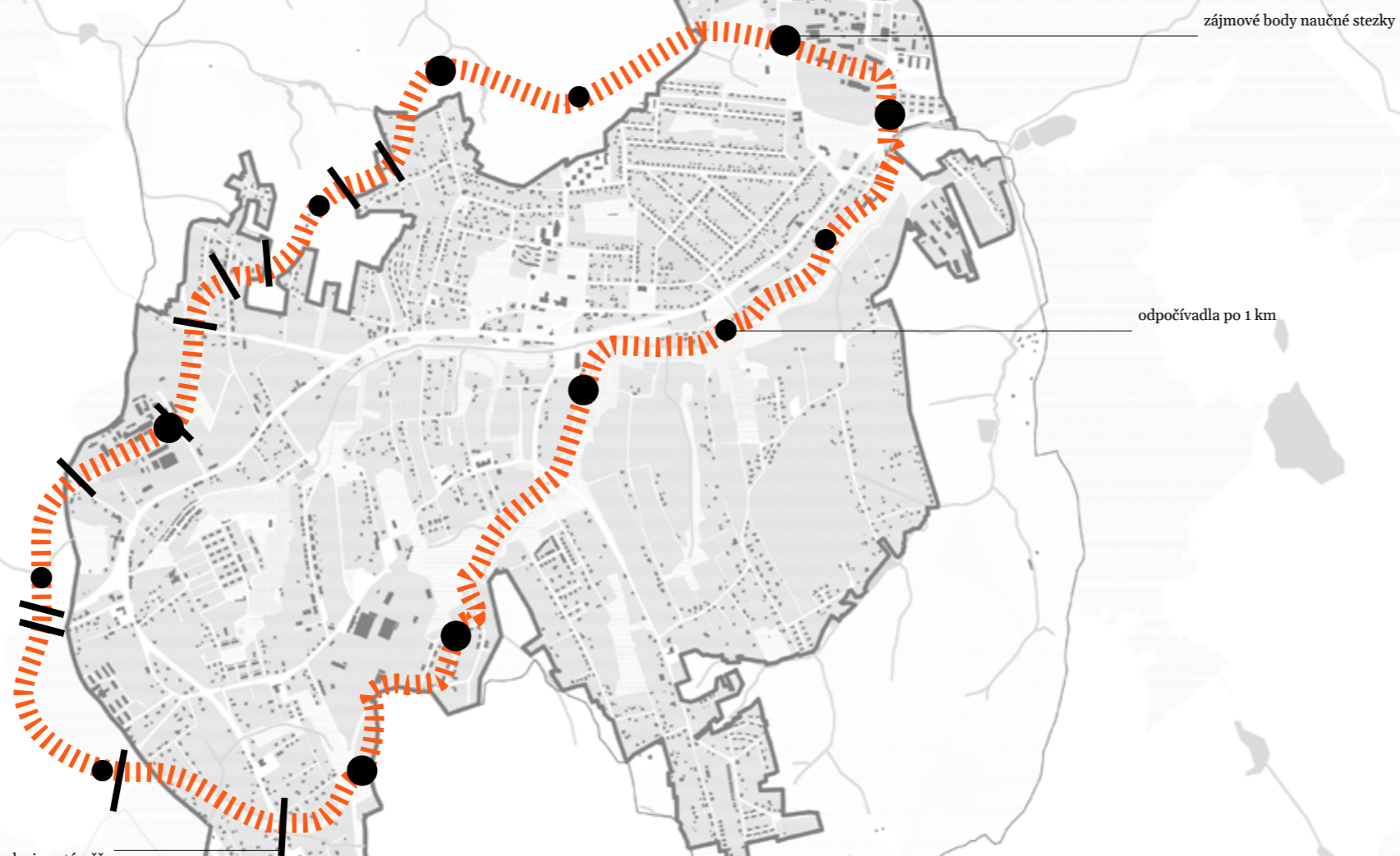
Kromě zájmových bodů naučná stezka nabízí i odpočívadla ve formě laviček či houpaček, rozmístěných zhruba po 1 km.



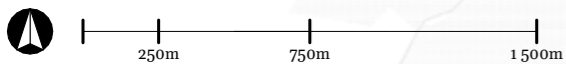
stávající pěší a cyklo trasy

trasa bývalé vlečky mezi doly

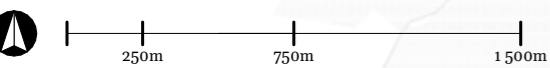




Křížení naučné stezky jsou téměř po celé navrhované trase s cestami polního, účelového či místního charakteru
 V místech křížení s hlavními tepnami města (Ostravská a Šenovská) je již z dob fungování vlečky řešení ponecháno jako mimoúrovňové. V případě střetu trasy se silnicí II. třídy Michálkovická je potřeba počítat s přechodem pro chodce.



navrhované posílení prostupnosti pěšími trasami

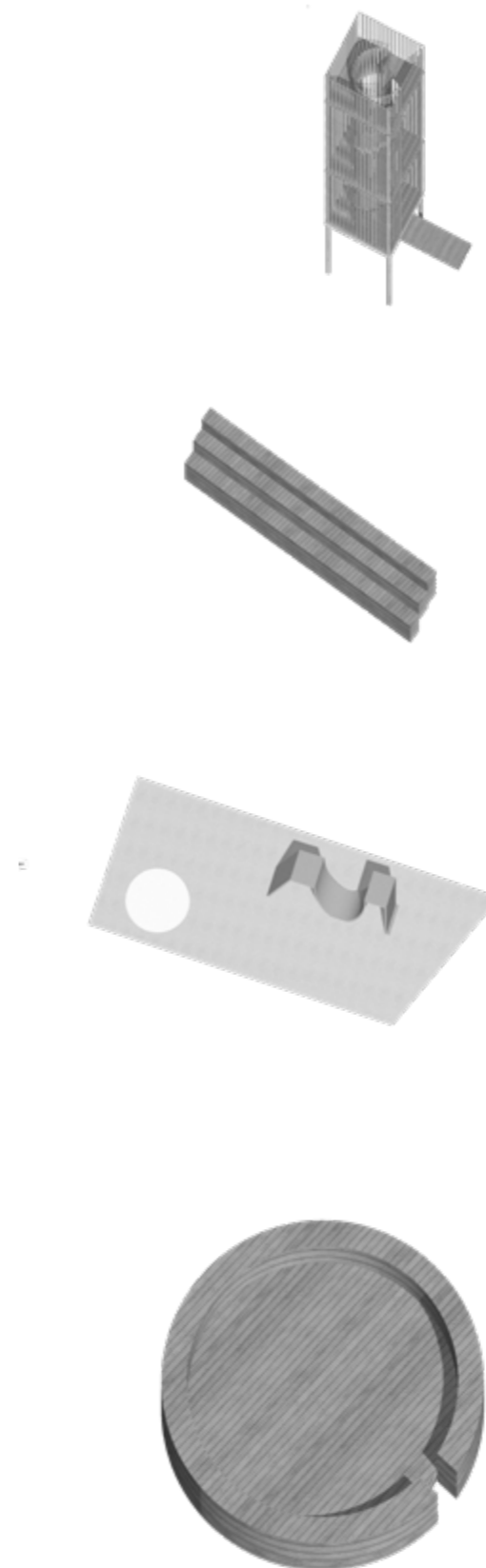
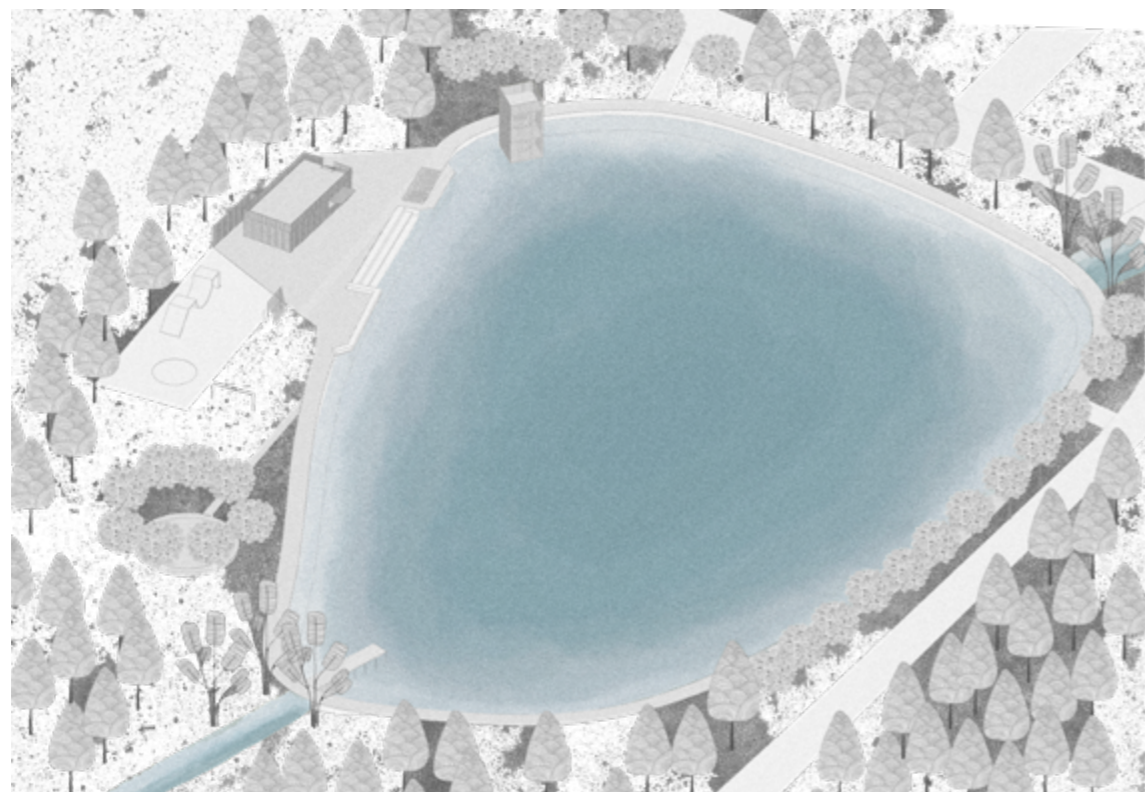




Naučná stezka Petřvaldem v lese Gurňák



Naučná stezka Petřvaldem v lese Gurňák

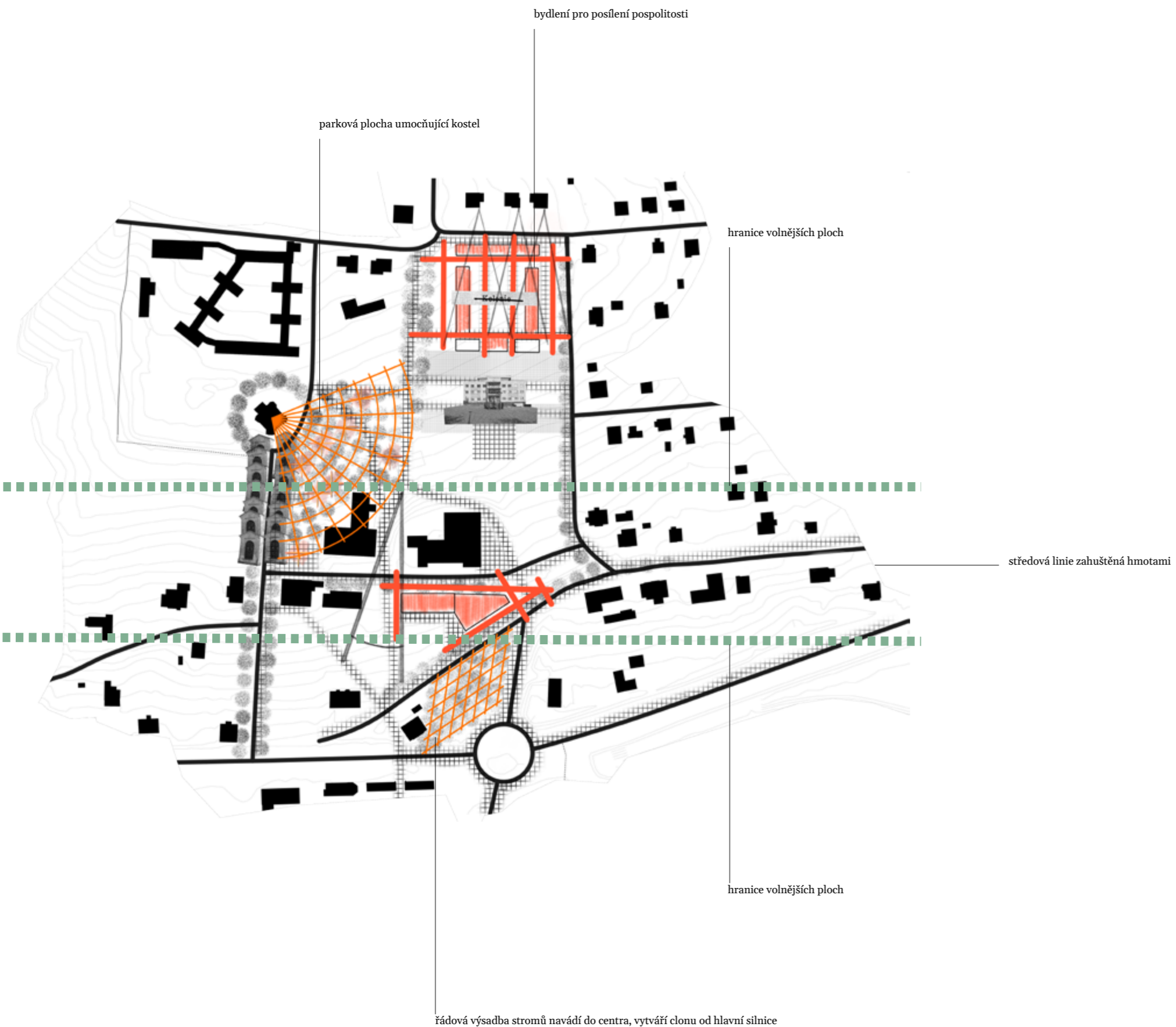




pohled od kostela sv. Jindřicha

Centrum

Centrální část obce s jeho nečitelným centrem se rozprostírá na jihozápadním svažitém terénu. Míra hustoty zastavění je velmi nízká. Hmoty, které se zde nacházejí, plní funkční mix občanské vybavenosti a bydlení. Prostor tvořený těmito hmotami je pro zdejší obyvatele přinejmenším vágní. Nenabízí kvalitní veřejné prostranství, nevybízí k setkávání. Město Petřvald je především městem bydlícím, nikoliv kvalitně obytným. Převážná většina obyvatel žije v rodinné zástavbě. Kultivované soukromé zahrady obyvatelům města tak v mnohém přináší více rekreačních kvalit než poznání nacházející se za hranicí jejich pozemku. Dát lidem možnosti a vytvořit jim přitažlivá místa pro setkávání je klíč pro obytnost města



- Definování středu
- Posílení jedinečnosti
- Řád a chaos parkových ploch
- Doplnění občanské vybavenosti
- Vytvoření zázemí pro posílení dějů
- Hierarchizace ploch

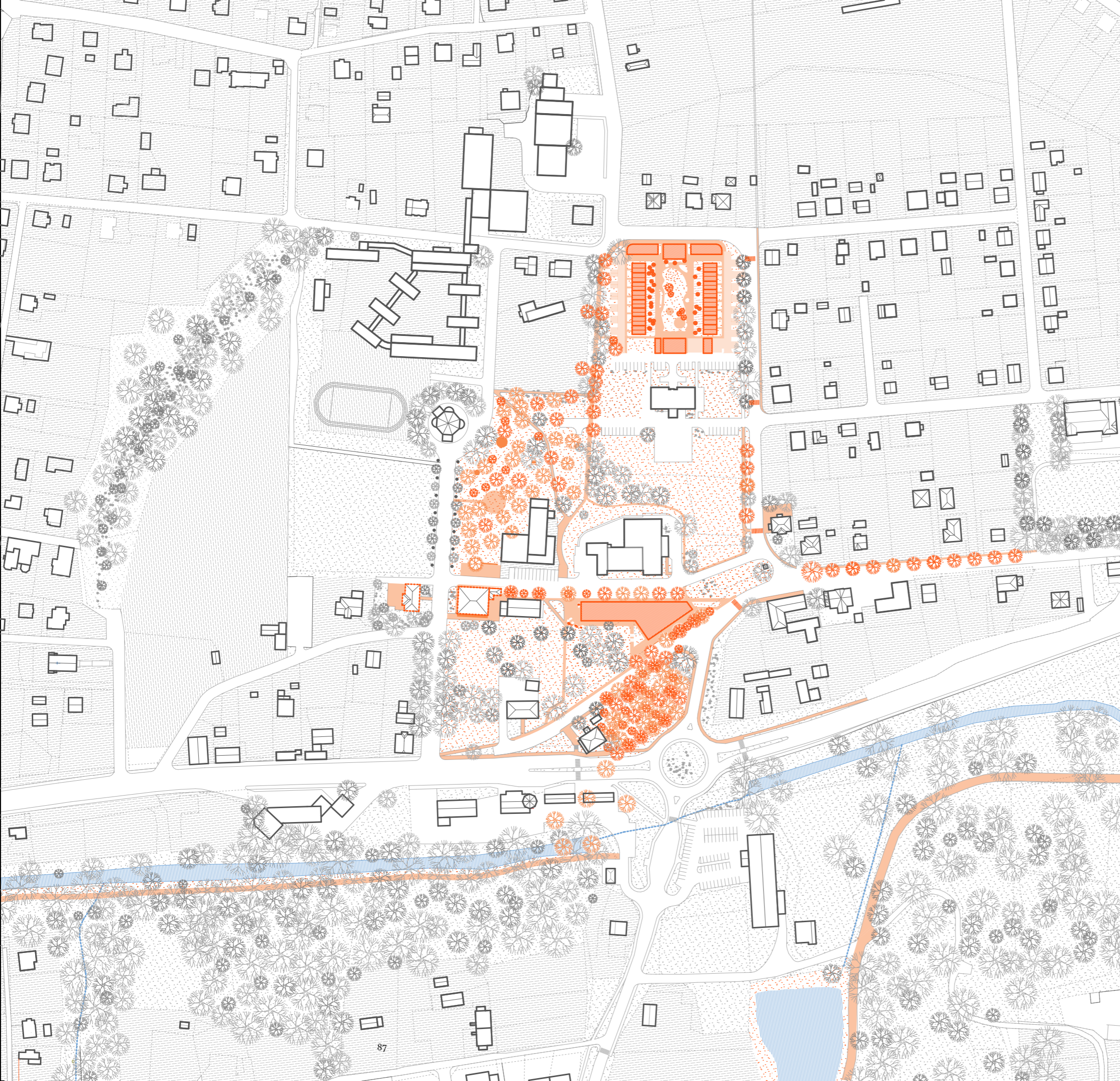
V první řadě je důležité centrum definovat. Čitelně vymežit jeho prostor pomocí hmot a skladby zeleně. Po úvahách o vymezení centra Petřvaldu jsem problém nízké hustoty zastavění začala vnímat jako jeho hodnotu. Tuto výjimečnost řídkého a zeleného centra jsem se tedy rozhodla narušovat, ale podpořit ji.

Návrh definuje centrum jako osu, ulici, na sebe nabalující hmoty a zároveň vymežující hranici přilehlých parků, které tuto osu ohraničují. Pro posílení této osy jsem zde navrhla objekt, který bude nově plnit funkci střediska volného času a zdravotnického zařízení, čímž také reagují na strádající občanskou vybavenost.

Vymezené městské parky ve svahu jsem pojala jako plochy pro oddech, které nabízí množství různých aktivit. Struktura navržených parků je kombinací bosketů a původně vzrostlých stromů.

Součástí návrhu centra je vytvoření cohousingového bydlení na volné ploše, která je dle územního plánu vymezená k zástavbě typu hromadného bydlení. Navržené řadové domy na principu cohousingu reagují na dřívější koloniální zástavbu ve městě. Uspořádáním a tvarem hmot reagují na terén, zachovávám průhledy a prostupnost.







Myšlenka vytvoření sadů vznikla z potřeby vytvořit ve volném nekoncepčním prostoru řád. Řád, který vzniká vysázením stromů v podobě rastru – bosket. Boskety zde plní hned několik funkcí. První z nich je vztažnost k bodu (kostelu, centru). Umocňují důležitost místa a navádí kolemjdoucí jasnými směry. Jde o princip přírodní hmoty v prostoru. Stejně jako budovy definují prostor či aleje určují cestu, může tak i sad členit prostor svým telům. Dalším důvodem zvolení sadové typologie je vytvoření intimního prostoru, který vytváří zázemí pro různé aktivity.

Kostel na kopci

Okolo kostela dominují stromy, které jej zabalují a do kruhu se uzavírají. Ke kostelu vede cesta lemována 14 kapličkami, alejí stromů, jírovců.

Navržený rastr stromů vychází vztahného bodu – kostelu a osových vzdáleností kapliček. Nově vysázené ovocné stromy však nejsou dokonalým rastrem. Plánovaně zde navrhuji tento řád narušit. Občasné vynechání stromu v rastru vyplňují prvky městského mobiliáře. Navrhuji předprostor s lavičí před knihovnou, kašnu, dětské hřiště, vyhlídku, posezení ve stínu stromů nebo šachový stůl.

Do centra

Průjezd městem přes centrální část, přes kruhový objezd. Mnozí nevědí. Když už centrum Petřvaldu vnímají, je to převážně díky této kruhové křižovatce. Vyjádřit přívětivě kudy. Nechat se vést.

Navrhuji bosket ve svahu, směrem k radnici, směrem ke kostelu, směrem k doktorovi. Rastr vycházející z linie cesty, která je prostředkem k dosažení tohoto místa.

Dominující stávající stromy

Jírovec maďal (Aesculus hippocastanum) výška až 30 m, průměr koruny až 20 m

Lípa srdčitá (Tilia cordata) výška až 30 m, průměr koruny 10–12 m

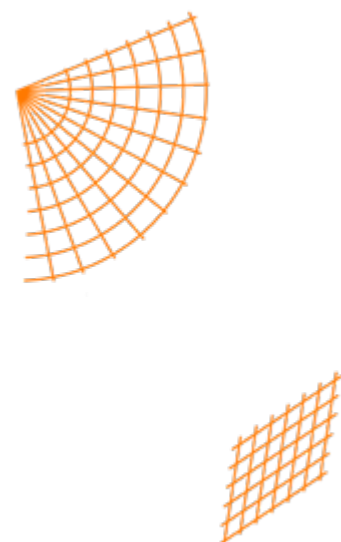
Bříza bělokora (Betula pendula) výška až 25 m, průměr koruny 5–10 m

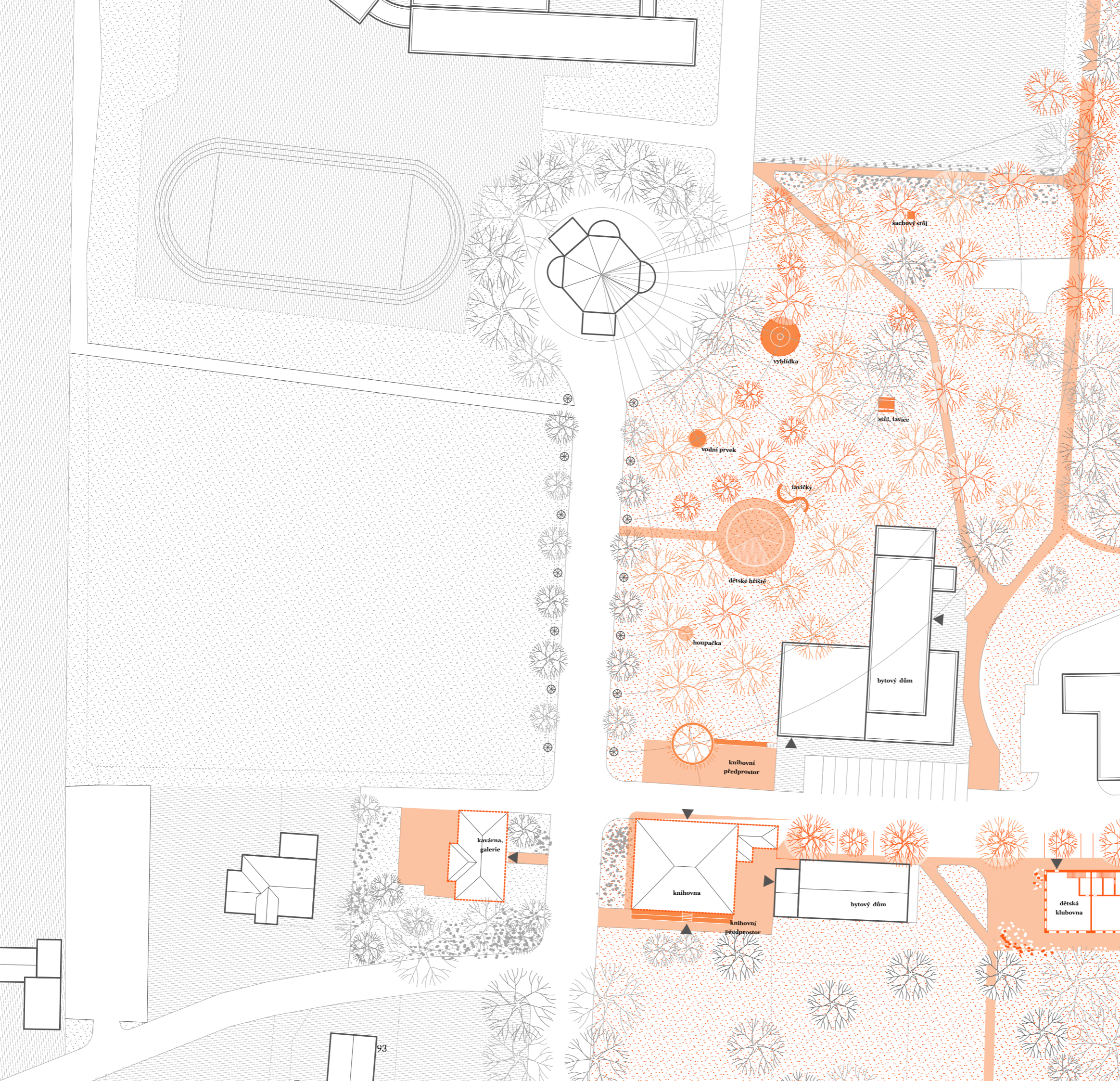
Navrhované stromy

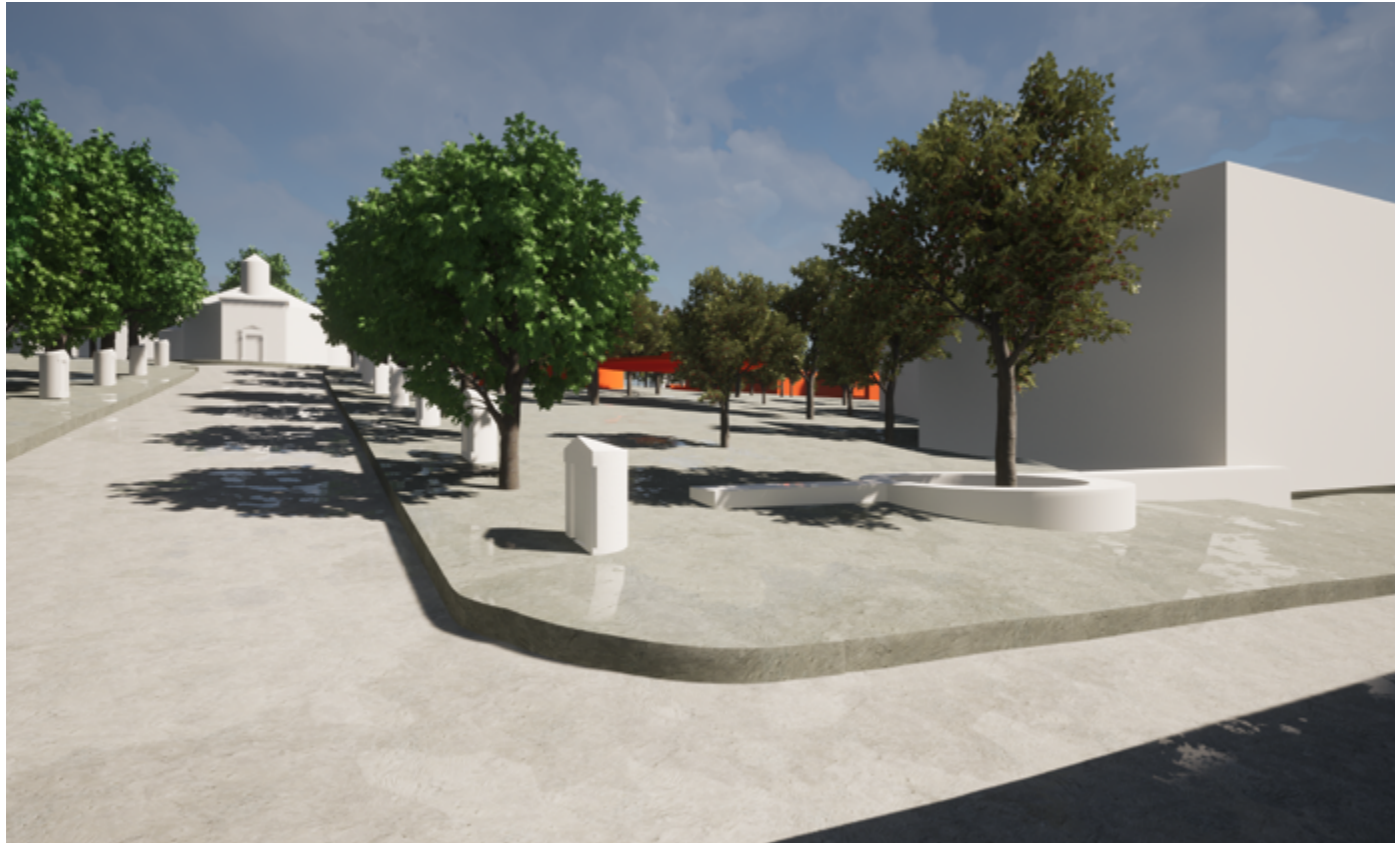
Třešeň ptačí (Prunus avium plena) – boskety, výška až 25 m, průměr koruny 12–16 m

Jírovec pletový (Aesculus x carnea) – doplnění v parkové ploše, výška 25–30 m, průměr koruny 10–15 m

Javor babyka (Acer campestre) – stromořadí, výška 20 m, průměr koruny 10–15 m





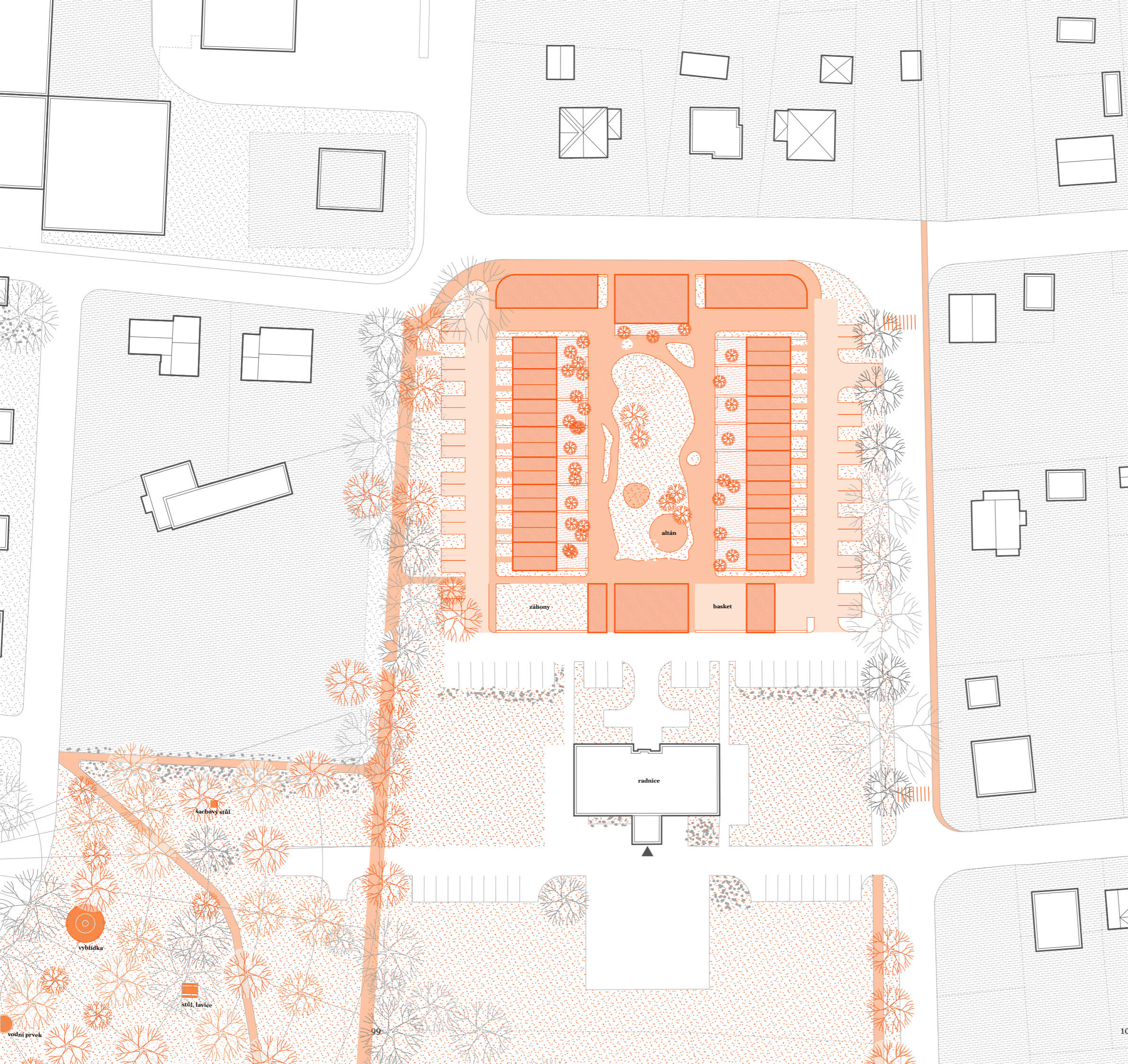


Individuální bydlení ve městě Petřvald jednoznačně převažuje. Kombinací individualismu a nekvalitního veřejného prostoru však ústí v omezení společenství ve městě. Územní plán města nově vymezuje plochu k zastavění v centru nad radnicí. Funkčně určená plocha k hromadnému bydlení. Navrhuji cohousing. V rámci středu obce řeším návrh bydlení na této ploše.

Inspiraci hledám v historii města – v *kolonii*.

Kolonie byly specifickou formou zástavby, která mladým přistěhovaným rodinám horníků nabízela minimální, ale kvalitní a dostupné bydlení. Díky sdílení některých částí prostor vznikaly komunity, které spojovala nejen práce, ale také mnohé společné činnosti okolo domů či bytů. Cohousing vnímám jako možnost, jak mohou obyvatelé Petřvaldu odstoupit od individualismu a nalézt výhody komunitního soužití, pospolitosti.

Navrhuji řadové rodinné domy se dvěma nadzemními podlažími, které jsou situovány na svažitém jihozápadním pozemku. Jejich dvouřadé uspořádání spolu se dvěma dalšími hmotami v čele vytváří prostupnou blokovou formu. Severní čelní hmotou se stává menší bytový dům. Jižní hmota v čele plní funkci společenského domu. Menší jednopodlažní objemy částečně dotvářející formu bloku a nabízí prostory pro sdílené potřeby, jako je dílna, zahradní domek či drobná komerce. V centrální části bloku se nacházejí menší soukromé předzahrádky řadových domů, které mezi sebou společně interagují a otevírají se směrem k společnému prostranství. Vstupy do jednotlivých obydlí jsou z vnější strany bloku, tedy z ulice. Zde navrhuji nové cesty pro



šachový stůl

radnice

záhony

basket

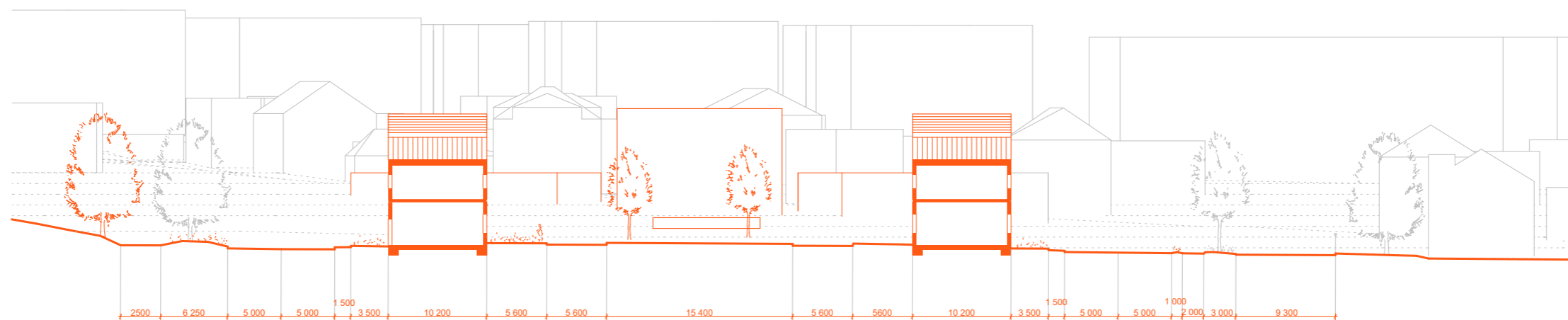
altán

vyhlídka

stůl, lavice

vodní prvek







– Kvalitní program společenských akcí bez kvalitního prostoru pro konání. Nedostačující kapacita.

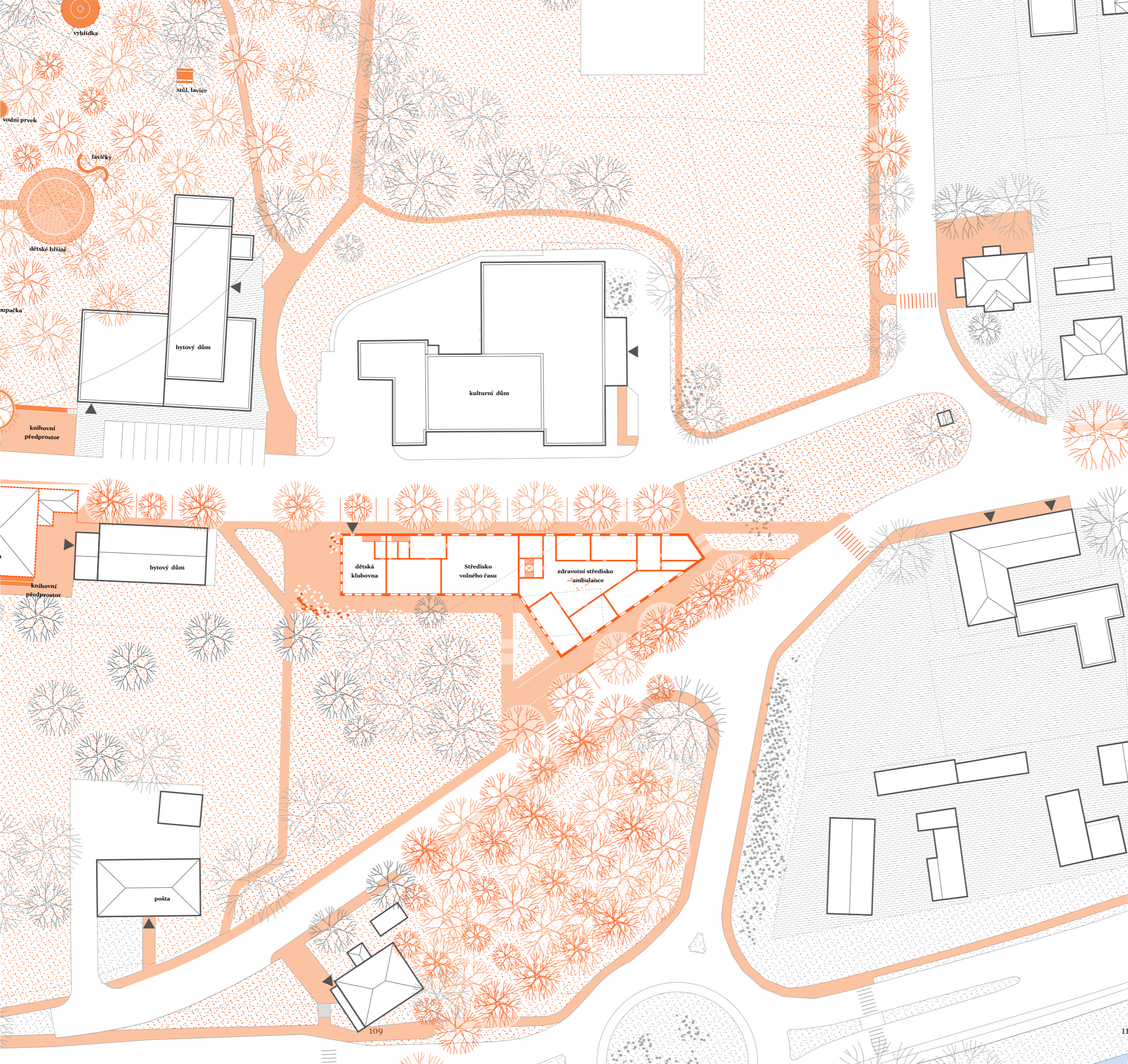
Základní ambulantní péče rozmístěná na různých a špatně dostupných místech.

Nově navržená budova v centru města svým programem pojímá tyto nedostatky. Dělí se na tři základní provozně funkční celky. V západním křídle je situována dětská herna či klubovna s kavárnou přes dvě podlaží.

Ve středové části západního křídla je přesídleno Středisko volného času, které se momentálně provozně dělí do dvou sousedících budov. Proto navrhuji centralizovat tyto provozy do jednoho objektu, který bude nabízet prostory pro dílny, taneční sál apod.

Ve východním křídle se nachází centralizovaná ambulantní péče – ordinace praktických lékařů, stomatologie či gynekologie.

Navržená podélná dvoupodlažní hmota v příkrém svahu je obklopena komunikacemi ze severní i jižní strany. Využívám tyto aspekty k doplnění dvoupodlažního objektu o jedno podlaží níže z jižní svažité strany. Tato forma umožňuje aktivní parter na jihu například pro lékárnu či drobnou komerci. Hmota svým objemem navazuje na okolní zástavbu a polohově vychází z uliční čáry.







letecký pohled na zástavbu bytových domů na Březinách
zdroj: google maps

Stará bytová zástavba na okraji lesa.

Paneláky



I když je tento typ bydlení v PetřvaldU značně upozaděn oproti individuálním rodinným domům, je součástí města, a nelze opomíjet prostor, který od doby výstavby domů neprošel žádnou rekonstrukcí.

Plácek.

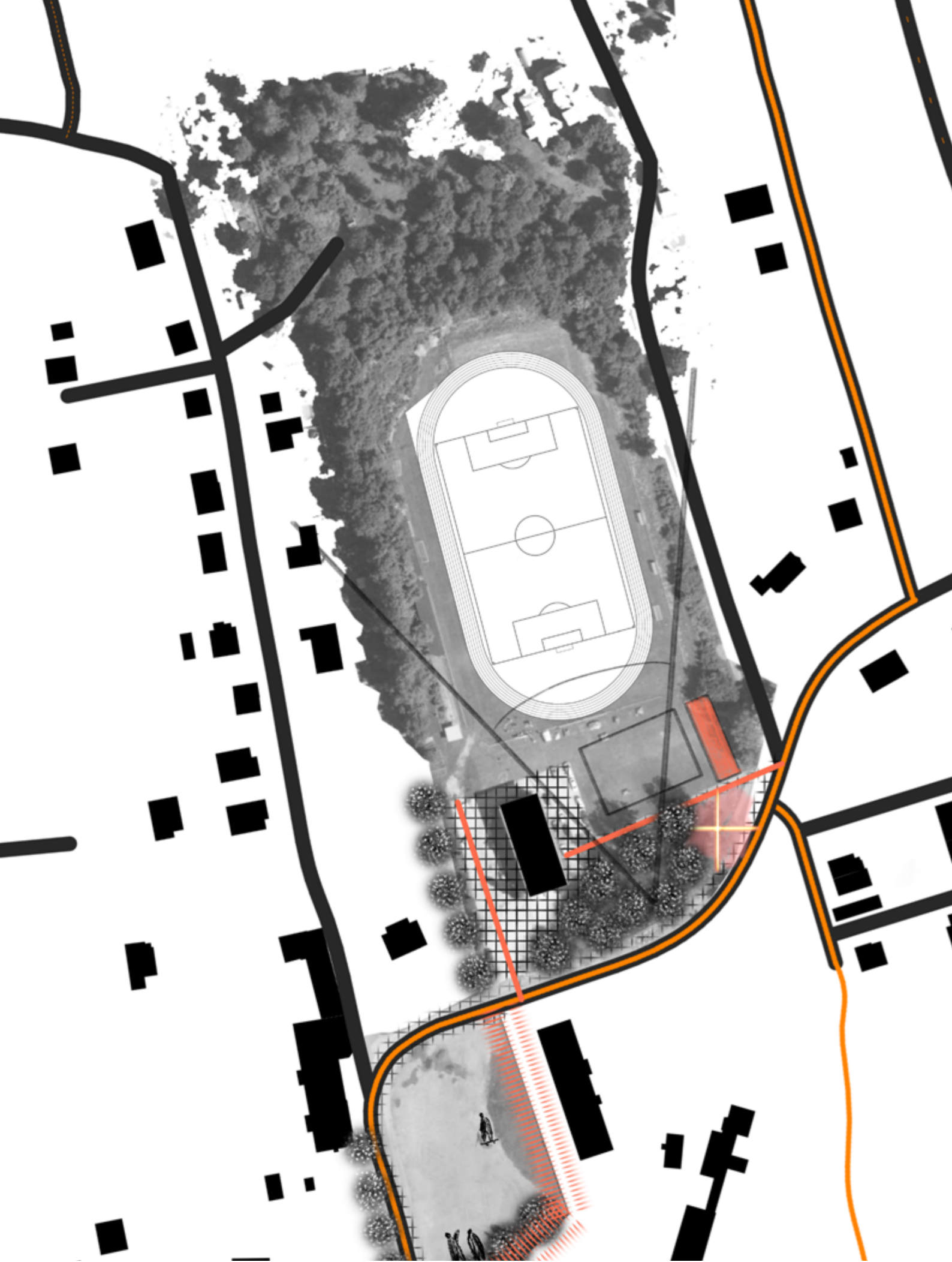
Místo, které je potřeba oživit a otevřít tak obyvatelům bytových domů možnosti společného využívání prostoru a budování sousedských vztahů.

Návrh upravuje stávající špatně vedené pěší trasy mezi paneláky a vytváří nový sdílený prostor. Plácek z jedné strany lemován lesní stezkou a dále se uzavírá hmotami bytových domů. Uzavřená, ale přesto propustná poloha vytváří atraktivní zázemí pro děje. Na tomto místě navrhuji sportovní, dětské a workoutové hřiště. Dále zde nacházím výhodnou polohu pro vytvoření sdílené dílny, griloviště a komunitní zahrady se zázemím. Komunitní zahrada může být zajímavým podnětem pro budování lepší pospolitosti. Je ovšem důležité nejdříve nabídnout lidem eventuality, které vezmou jako tvůrci za své. Zrození komunitní zahrady je proces, který se buď přirozeně rozvine, nebo upadne.



*Petřvaldská pouť
zdroj: facebook – město Petřvald*

Hepo



Sportovní areál HEPO již mnoho dekád nabízí místním lidem fotbalové hřiště se zázemím a fitness centrem. Okolo něj se rozprostírají volné zanedbané plochy téměř nulově využívající svou kapacitu.

Volná stěrková plocha lemována silnicí je nyní použitelná výhradně 2 dny v roce během petřvaldské poutě.

Návrhem se stává rozšíření sportovního areálu u fotbalového hřiště a přeměna stěrkového prostoru na urban park pro kolečkové sporty. Navržený urban park umožňuje volný průchod pěších, je přístupný ze tří stran, které jsou nově jasně definované chodníkem a mobiliářem. Uzavírající se strana pozemku je doplněna dřevěným vyvýšeným pódiem sloužícím jako zázemí pro odpočinek. Konceptem urban parku se stává jeho rozvržení, které stále ponechává většinu volné plochy uprostřed, a demontovatelnost některých prvků, díky čemuž je umožněno zachování tradice využití prostoru pro oblíbenou poutě.

Navrhované řešení může být sice dočasné, ale pomocí malých zásahů je možné tuto lokalitu zatraktivnit a nabídnout lidem více než jen pouhé dva dny v roce.

Po úpadku těžby se z města vytratila jeho hlavní funkce – průmysl, který jej rozvíjel.

Nyní postindustriální Petřvald potřebuje adaptaci. Je žádoucí, aby byly více vnímány potřeby tamních obyvatel a bylo na ně reagováno dle nejlepších možností. Zároveň je ale nezbytné, aby se případné procesy změn vytvářely s ohledem na historické hodnoty města a byla tak podporována identita města.

Tato práce je studií, která nastiňuje možná řešení.

Jehlík – rukověť urbanismu

Kevin Lynch – obraz města

DP matúš berák

Neufert

Kapitolky z historie petřvaldu

Metodika vody ve městě

Metodika tvorby veřejných prostraství ipr

Metodika revitalizace městských center

Cvičení z urbanismu jana zdráhalová

ČUZK

ČSÚ

mapy.cz

<https://www.zdarbuh.cz/reviry/okd/zavody-dolu-julius-fucik-v-petrvalde/>

https://www.msk.cz/assets/temata/uzemni_planovani/01_us-planru-ses-msk_text.pdf

Orlová město

Petřvald město

Ostrava město

Petr Bezruč Ostrava

*Sto roků v šachtě žil, mlčel jsem,
sto roků kopal jsem uhlí,
za sto let rameni bezmasém
svaly mi v železo ztuhly.*

*Uhelný prach sedl do očí,
rubíny ze rtů mi uhly,
ze vlasů, z vousů a z obočí
visí mi rampouchy uhlí.*

*Chléb s uhlím беру si do práce,
z rboty jdu na robotu,
při Dunaji strmí paláce
z krve mé a z mého potu.*

*Sto roků v kopalně mlčel jsem,
kdo mi těch sto roků vrátí?
Když jsem pohrozil kladivem,
kdekdo se začal mi smáti.*

*Abych měl rozum, šel v kopalnu zas,
pro pány robil jak prve:
máchl jsem kladivem - teklo vráz
na Polské Ostravě krve!*

*Všichni vy na Slezské, všichni vy, dím,
nech je vám Petr neb Pavel,
měžž prs kryt krunýřem ocelovým,
tisícům k útoku zavel,*

*všichni vy na Slezské, všichni vy, dím,
hlubokých páni vy dolů:
přijde den, z dolů jde plamen a dým,
přijde den, zúčtujem spolu!*