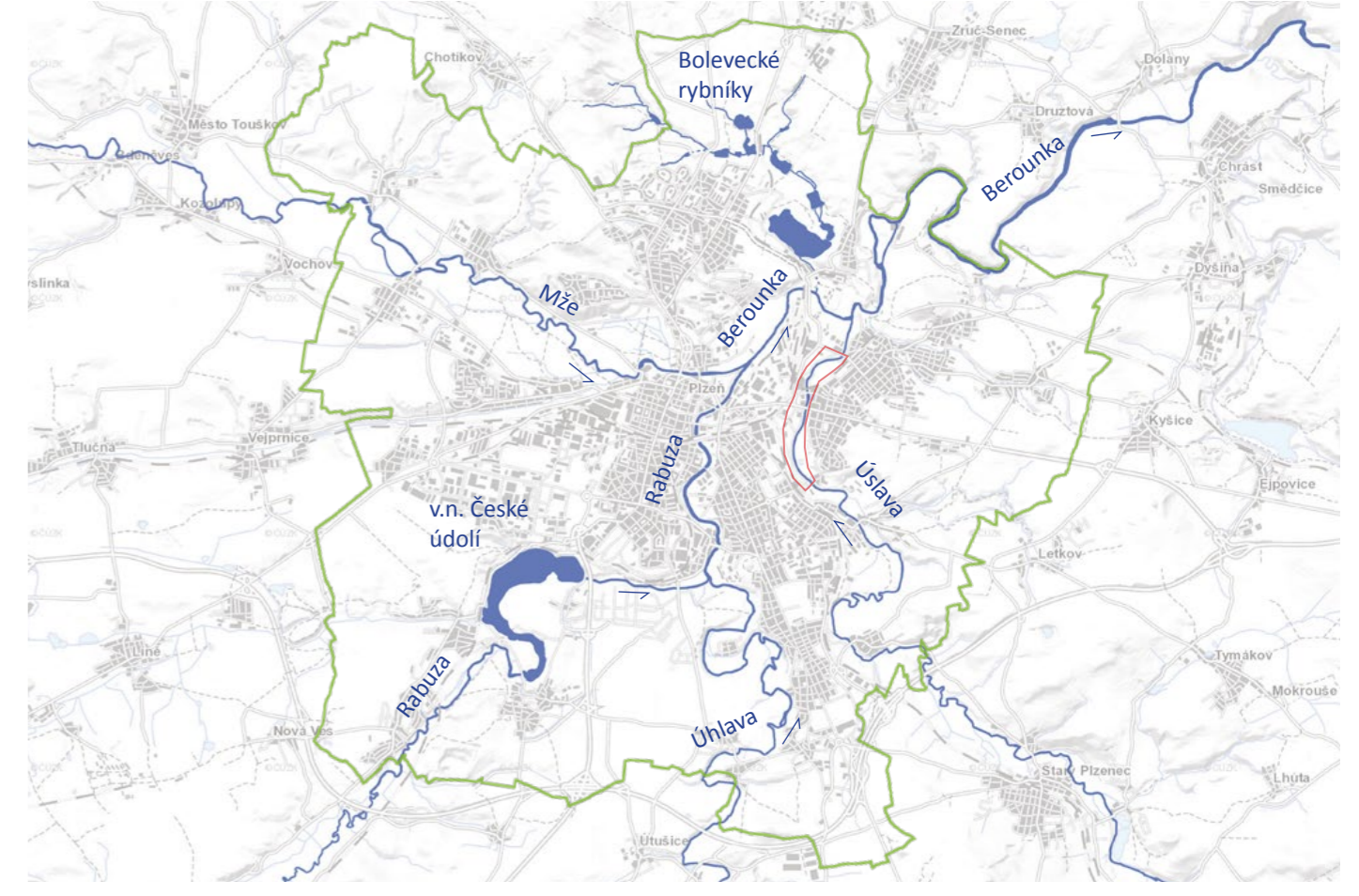


Úslava pro radost

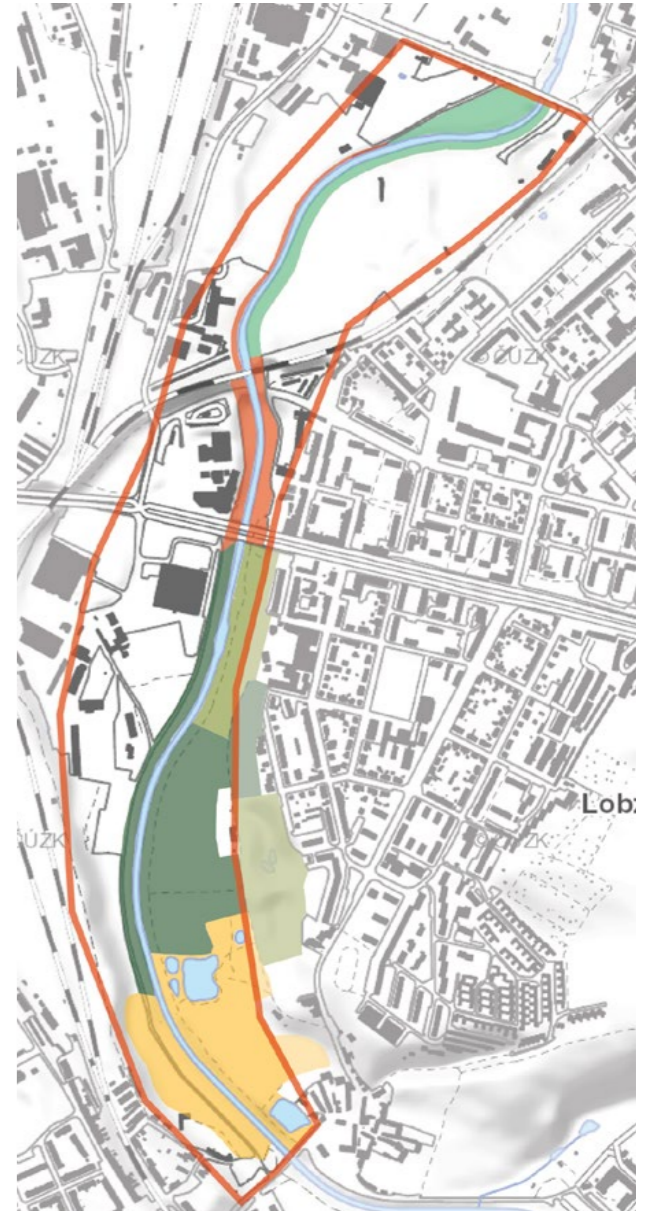
Náplavka dolního toku řeky Úslavy v Plzni



Břehy Úslavy prošly v minulosti mnoha proměnami a s nimi je spojen i proměňující se vztah lidí k řece samotné. Dnes slouží břehy převážně k rekreačním účelům a díky rovinnatému terénu také k jízdě na kole. Pohyb podél řeky však v některých místech znesnadňují nebezpečné nebo příliš úzké, v deštivých dnech rozblácené cesty a pěšiny. Plochy, které dříve sloužily jako louky, dnes zarůstají náletovými dřevinami a stává se z nich neprostupná divočina.

V diplomové práci se zaměřuji na revitalizaci břehů řeky, zlepšuji prostupnost říční nivou a navrhuji nové plochy pro rekreaci. Mým cílem je vytvořit náplavku pro obyvatele přilehlých částí města, která navazuje na již existující parkové úpravy. Všechny tyto plochy dohromady vytváří rozmanité prostranství pro rekreaci, kde mohou lidé trávit svůj volný čas obklopeni zelení, odpočívat od každodenního shonu a prožívat radost.

Řešené území se vyznačuje rozmanitým charakterem břehů, které jsem si určila na základě vlastního terénního průzkumu a subjektivního dojmu. Při navrhování jsem se snažila, aby tyto charaktery nepůsobily odděleně, ale naopak se vzájemně prolínaly.



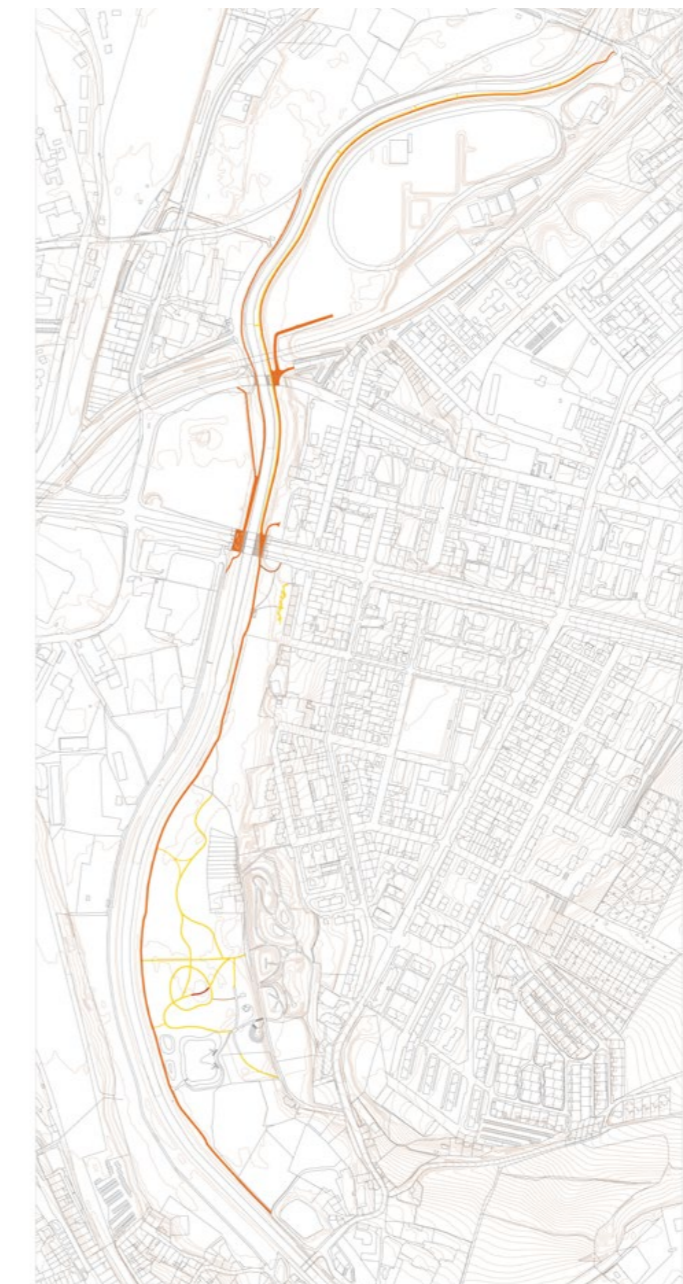
Vodní plochy

Koryto řeky a stávající vodní plochy zůstávají nezměněny. V místě lobežských luk navrhuji pět nových tůň různé velikosti, tvaru i hloubky pro zvýšení druhové rozmanitosti.



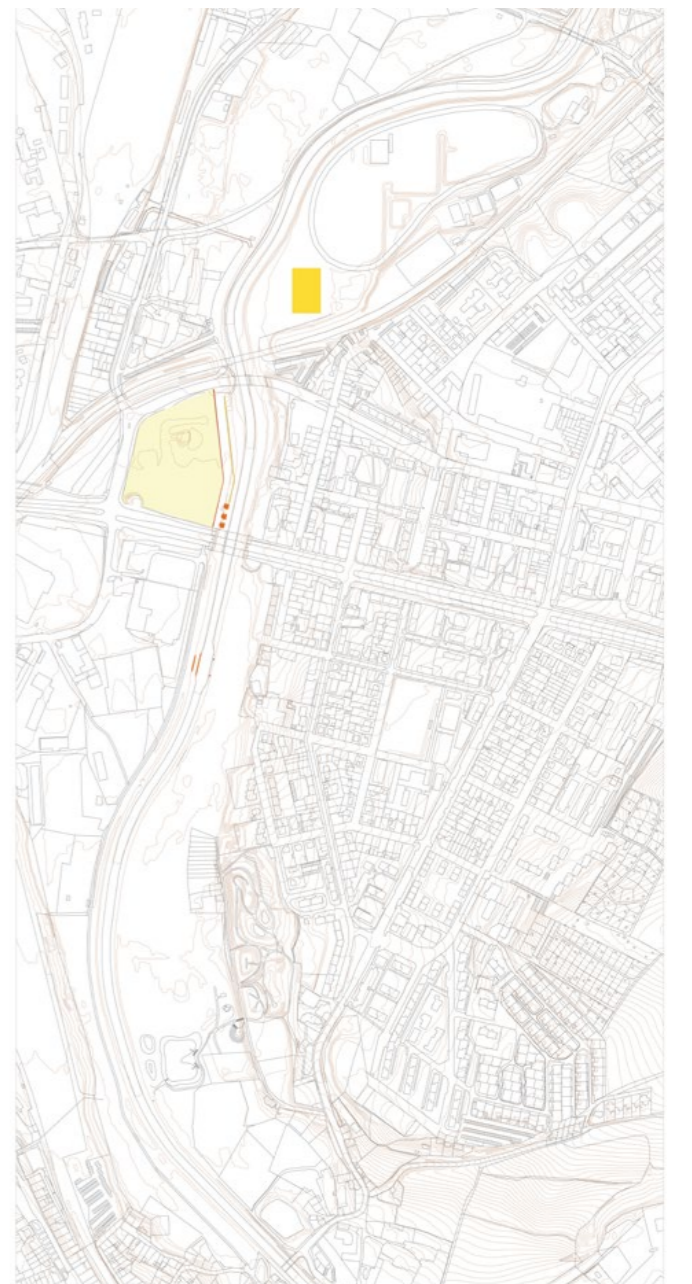
Zeleň

Ponechávám co nejvíce stávajících stromů. Na lobežských loukách provádím probírky porostů a dosazuji nové stromy. Topolové aleje doplňuji novými topoly, aby se alej postupně obměňovala.



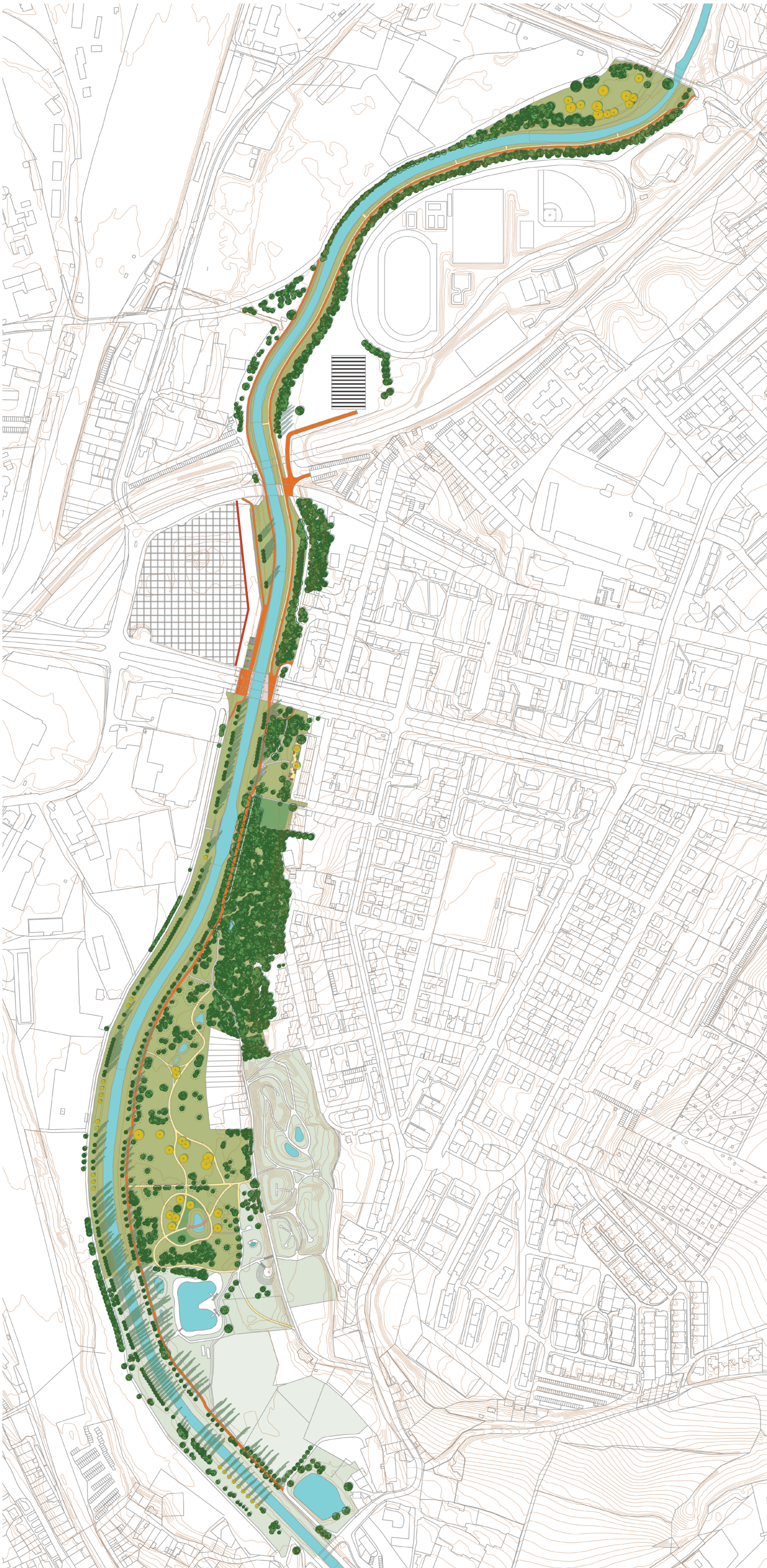
Cestní síť

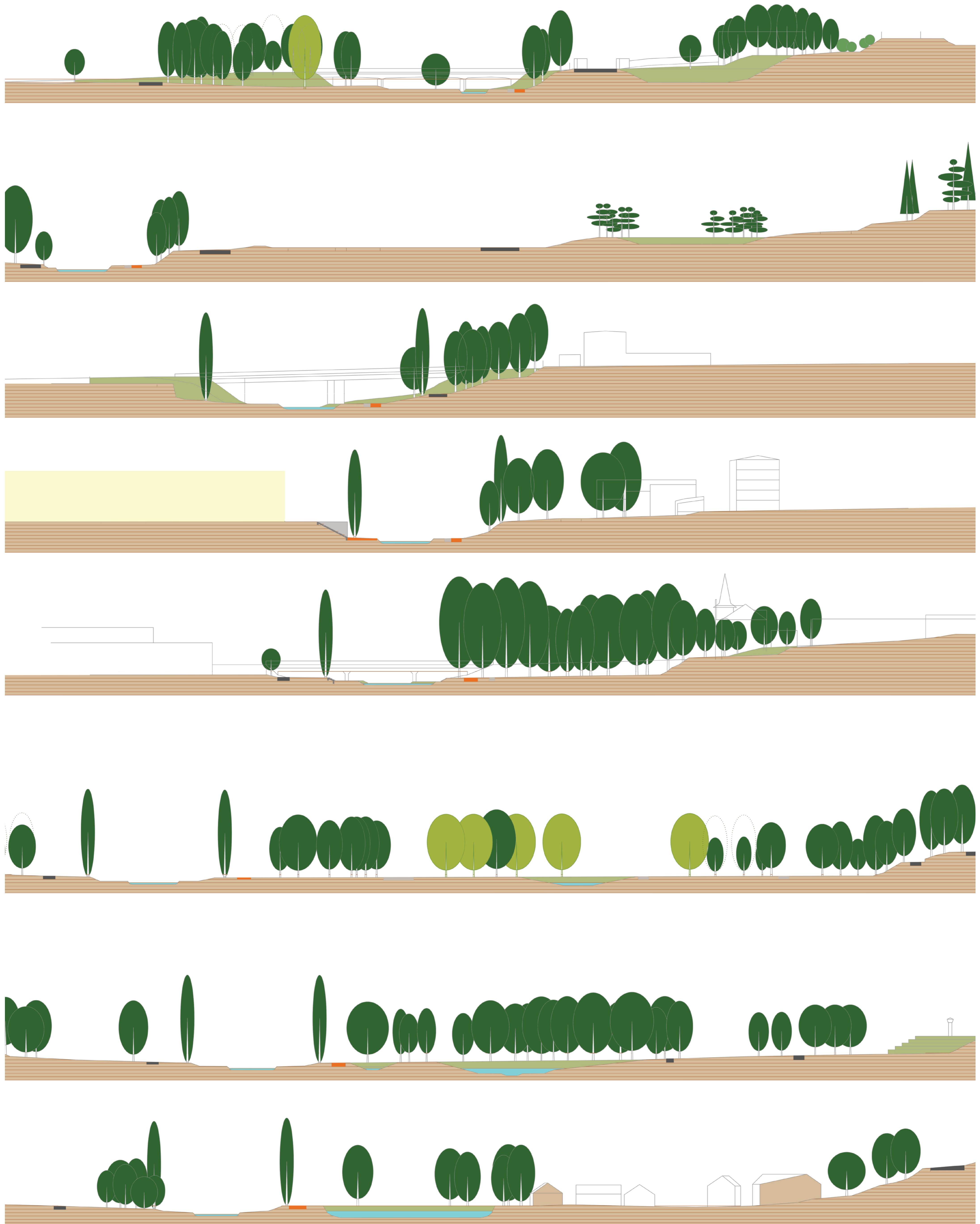
Podél pravého břehu rozšiřuji stávající cestu. Pro lepší prostupnost lobežskými loukami vytvářím novou cestní síť. Na levém břehu propojuji stávající smíšenou stezku pro chodce a cyklisty se značenou cyklotrasou.

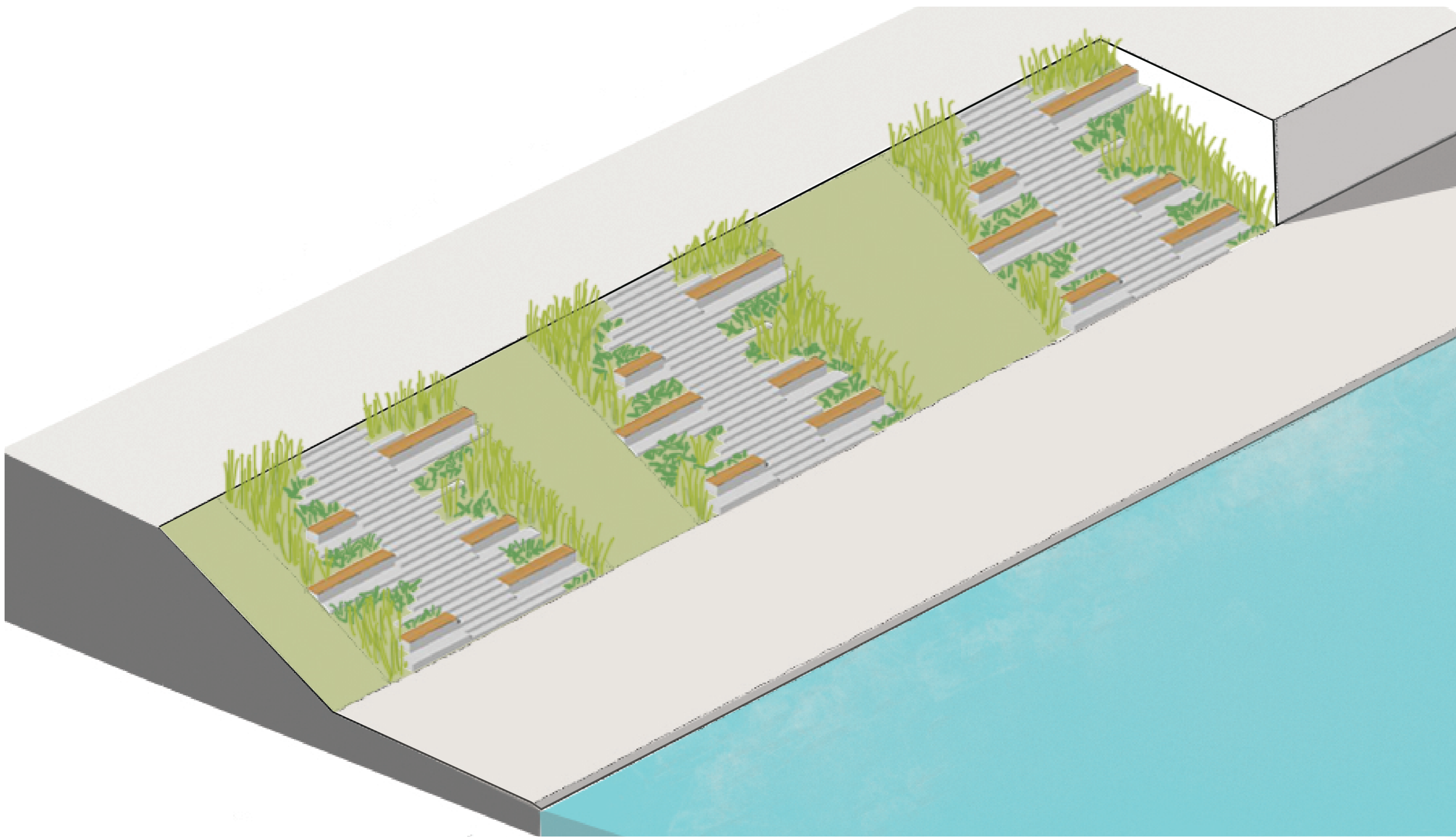


Stavební prvky

Pro zlepšení přístupnosti a kontaktu s řekou vytvářím na příhodných místech nová pobytová schodiště. V rámci svého návrhu prověřuji umístění nové sportovní haly a určuji hranici stavební čáry zastavitelné plochy.

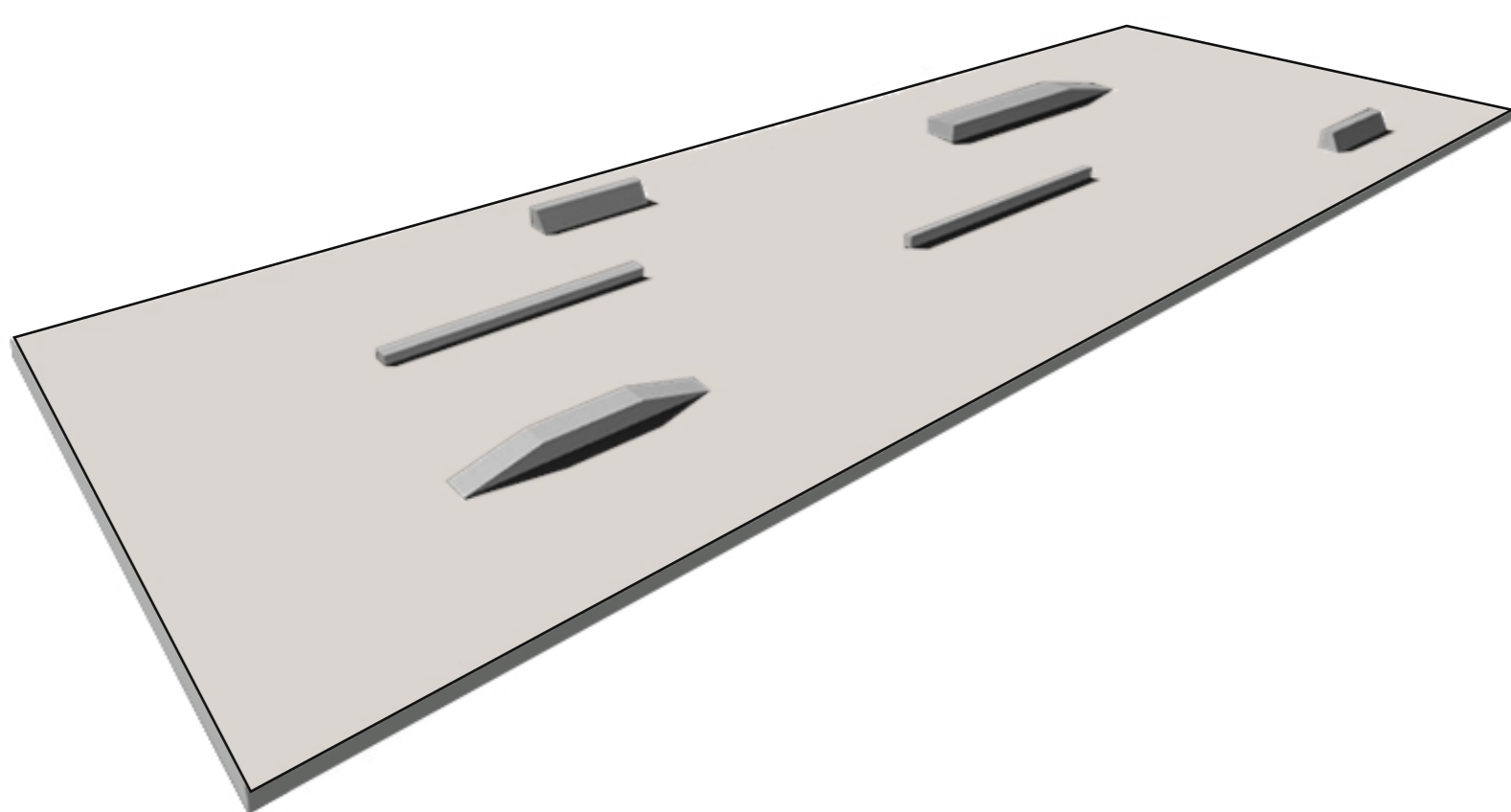






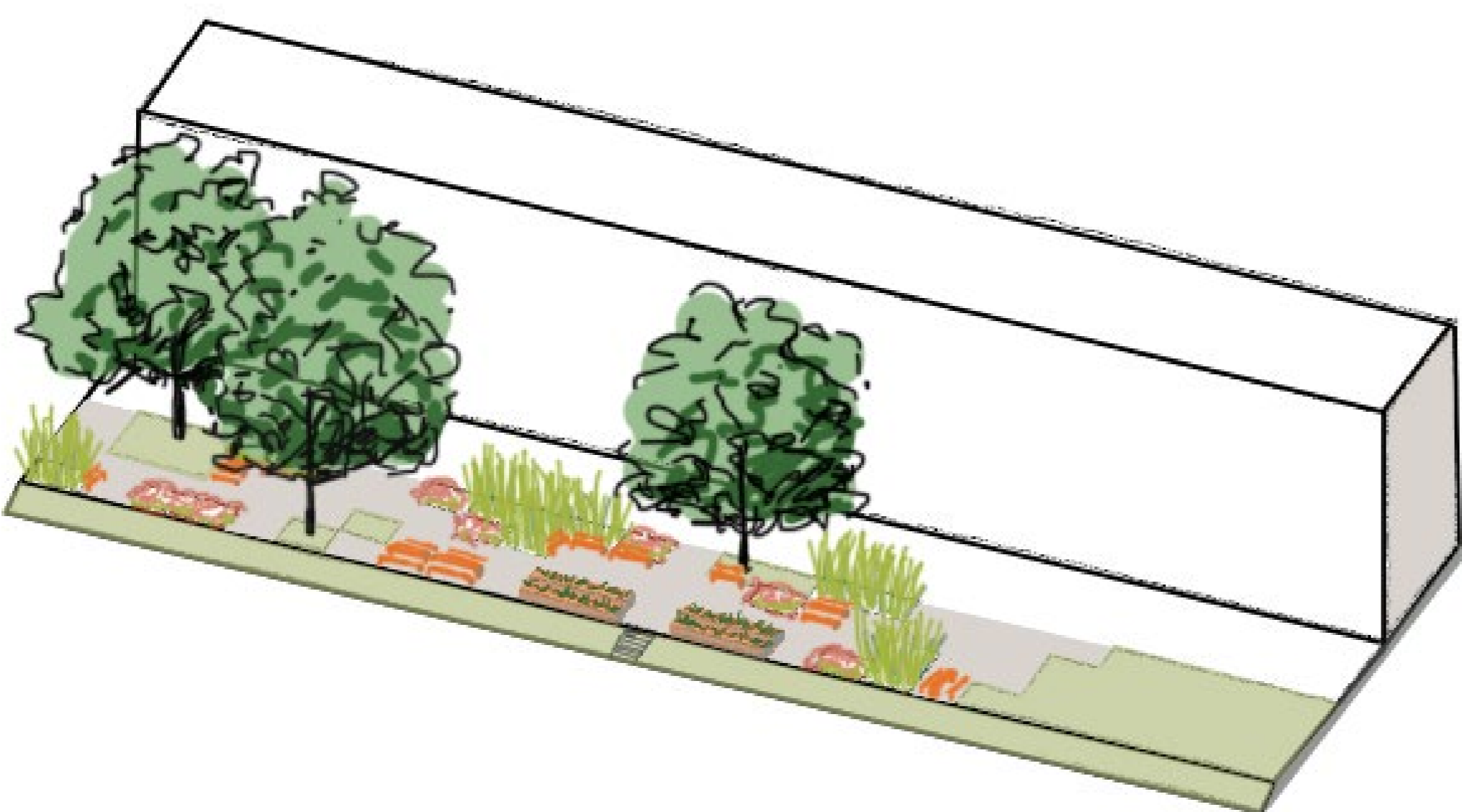
Pobytové schodiště

Pobytové schodiště ve svahu je sestavené z betonových kvádrů o délce 3 - 11,5 m. Schodiště má celkem 28 schodišťových stupňů. Některé stupně jsou zvýšené, se stupnicemi pokrytými dřevěnými akátovými prkny pro pohodlnější sezení. Svah v mezerách mezi stupni je osázený okrasnými trávami, které evokují zarostlý břeh a zároveň poskytují větší intimitu lidem.



Skatepark

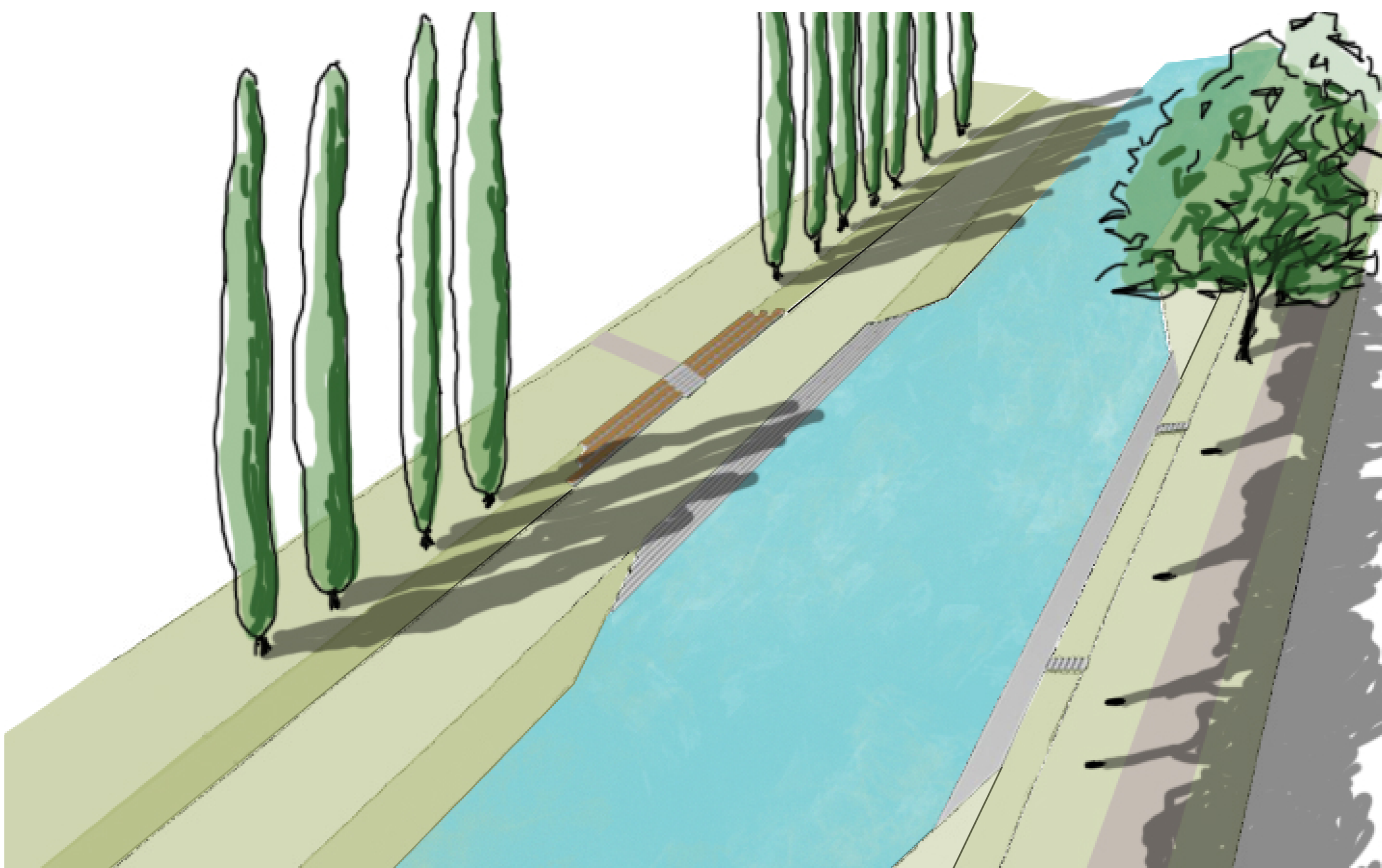
Na levém břehu pod mostními konstrukcemi Rokycanské třídy jsem navrhla jednoduchý skatepark, který lze však využít i pro parkour. Pomocí skateparku jsem chtěla oživit prostor pod mosty, kde se dnes zdržují lidé bez domova. Mezi mosty je široká mezera, kudy proniká světlo, jež prosvětluje podmostní prostory. Hluk aut z projíždějících aut po Rokycanské třídě nevedí provozu skateparku, protože je sám o sobě hlučný. Bylo by však dobré posoudit, hlučnost skateparku, aby příliš nezatěžoval svým hlukem přílehlá prostranství náplavky.



Prostor za bytovým domem

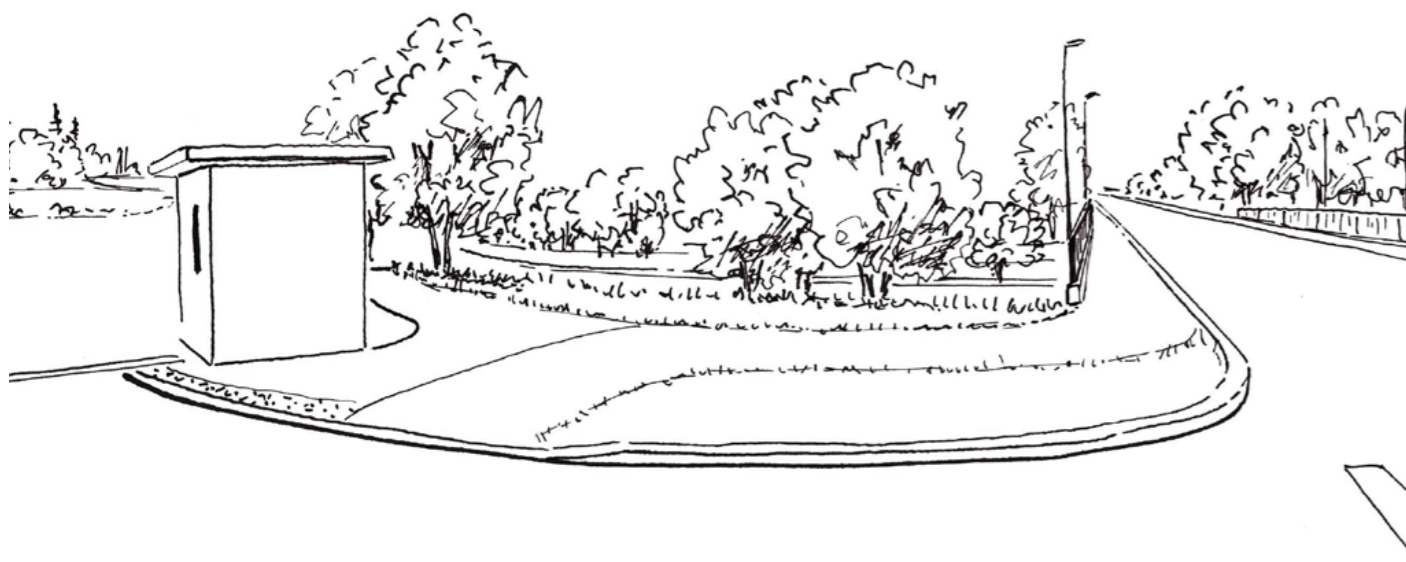
Dnes je prostor za bytovým domem zarostlý vysokou trávou s několika lavicemi a vjezdy do garáží.

Navrhují zde prostor, kde mohou obyvatelé bytového domu trávit svůj volný čas a vzájemně se setkávat. Do prostoru umísťuji lavice se stoly obklopené okrasnou trávou a půdokryvnými růžemi zútulňující prostor. Jelikož je pobytový prostor dobře osluněný lze v případě zájmu obyvatel bytového domu do navrženého prostoru umístit i vyvýšené záhony pro pěstování bylinek a zeleniny. Pokud by zájem o pěstování nebyl, je možné záhony využít pro okrasné rostliny nebo jiné aktivity. Pochůzí plochu tvoří glorit. Stávající smrky pichlavě (*Picea pungens*) v návrhu kácím a vysazuji zde dva nové listnaté stromy, které poskytnou lidem stín a případně i chutné plody, pokud se bude jednat o stromy ovocné.

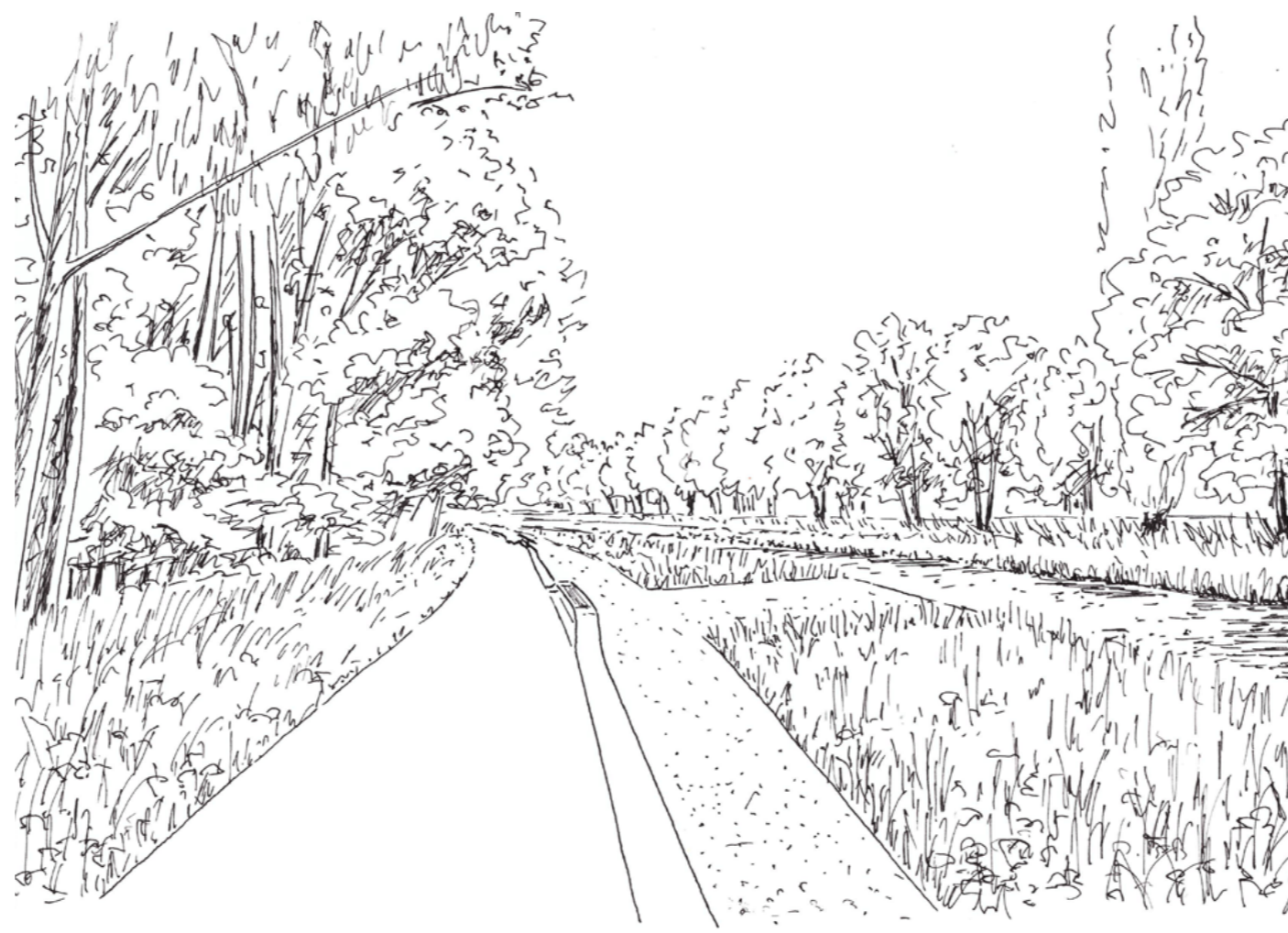


Amfiteátr u vody

Rozšíření říčního koryta, kde ve 20. století fungovalo říční koupaliště, jsem využila pro umístění drobného amfiteátru na levý břeh řeky s výhledem na čtyřřadou javorovou alej.



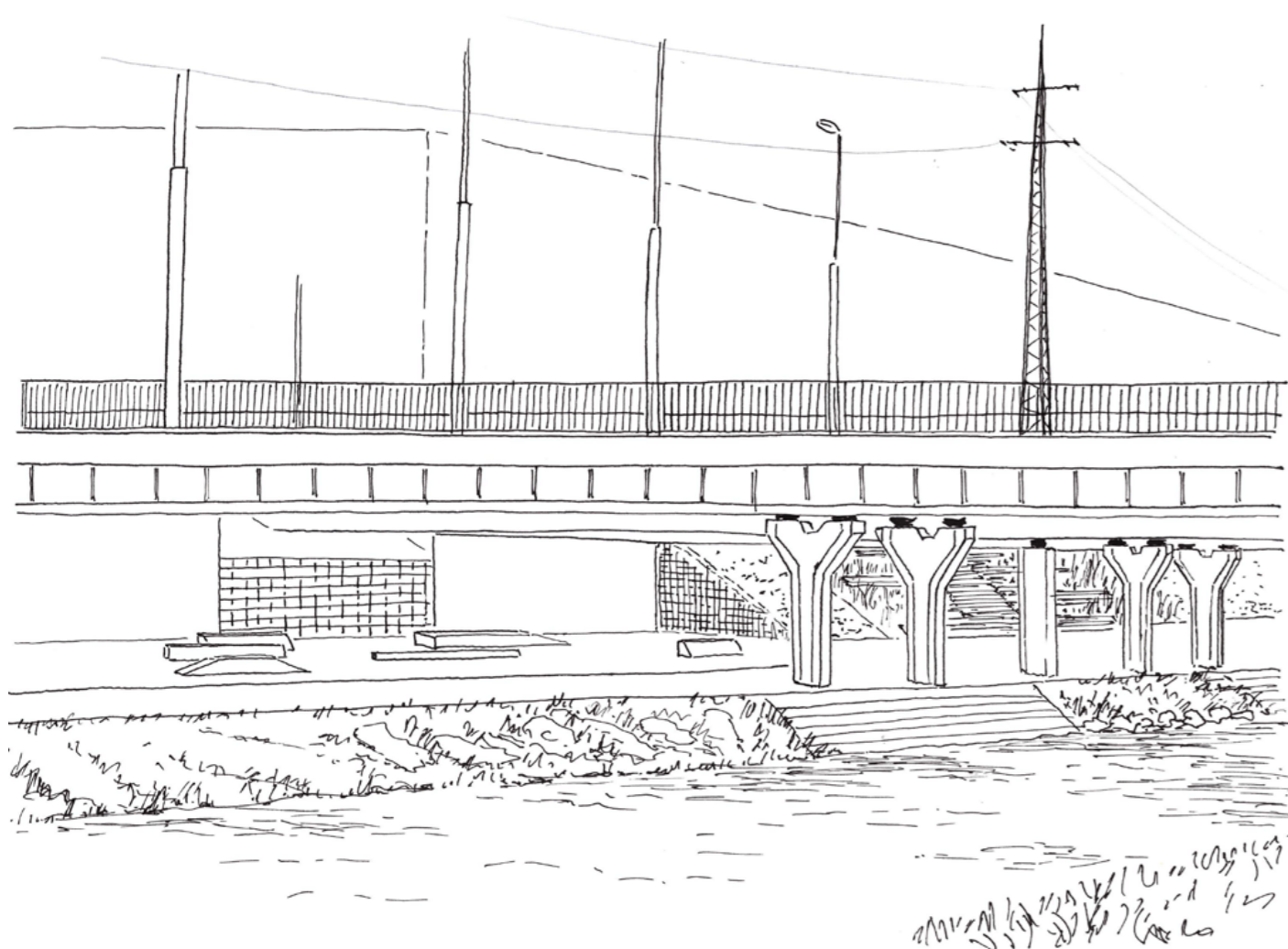
Vstup k náplavce z ulice Chástecká
Vedle nynějšího vstupu do sportovního areálu Rapid jsem navrhla vstup k náplavce. Tento způsob řešení jasně oddělí sportovní areál od náplavky a lidé nemusí vstupovat do areálu Rapid, jako je tomu dnes.



Náplavka na pravém břehu
V úseku mezi ulicemi Chástecká - Těšínská vede podél pravého břehu řeky stezka pro chodce a cyklisty skrz luční charakter. Trasa je doplněna pěti zastaveními umožňující pohodlný přístup na samotný okraj břehu.



Městské prostředí
Pohled z mostu v Těšínské ulici směrem na úsek městského charakteru. Na pravém břehu se nachází stezka pro chodce a cyklisty, na levém břehu je umístěna nová cyklotrasa.



Skatepark
Pod mosty v Rokycanské ulici jsem navrhla jednoduchý skatepark, který lze využít i pro začínající parkour nebo jako lavičky.



Multifunkční plocha
Nalevo od čtyřřadé javorové aleje jsem navrhla multifunkční prázdnou plochu s pobytovým trávníkem, kde nejen děti ale i dospělí mohou provozovat vlastní volnočasové aktivity. Pozadí multifunkční plochy tvoří vila z počátku 20. století, která byla součástí areálu továrny Eisner a Levit - továrna na drát, drátěnky, hřebíky a šrouby.



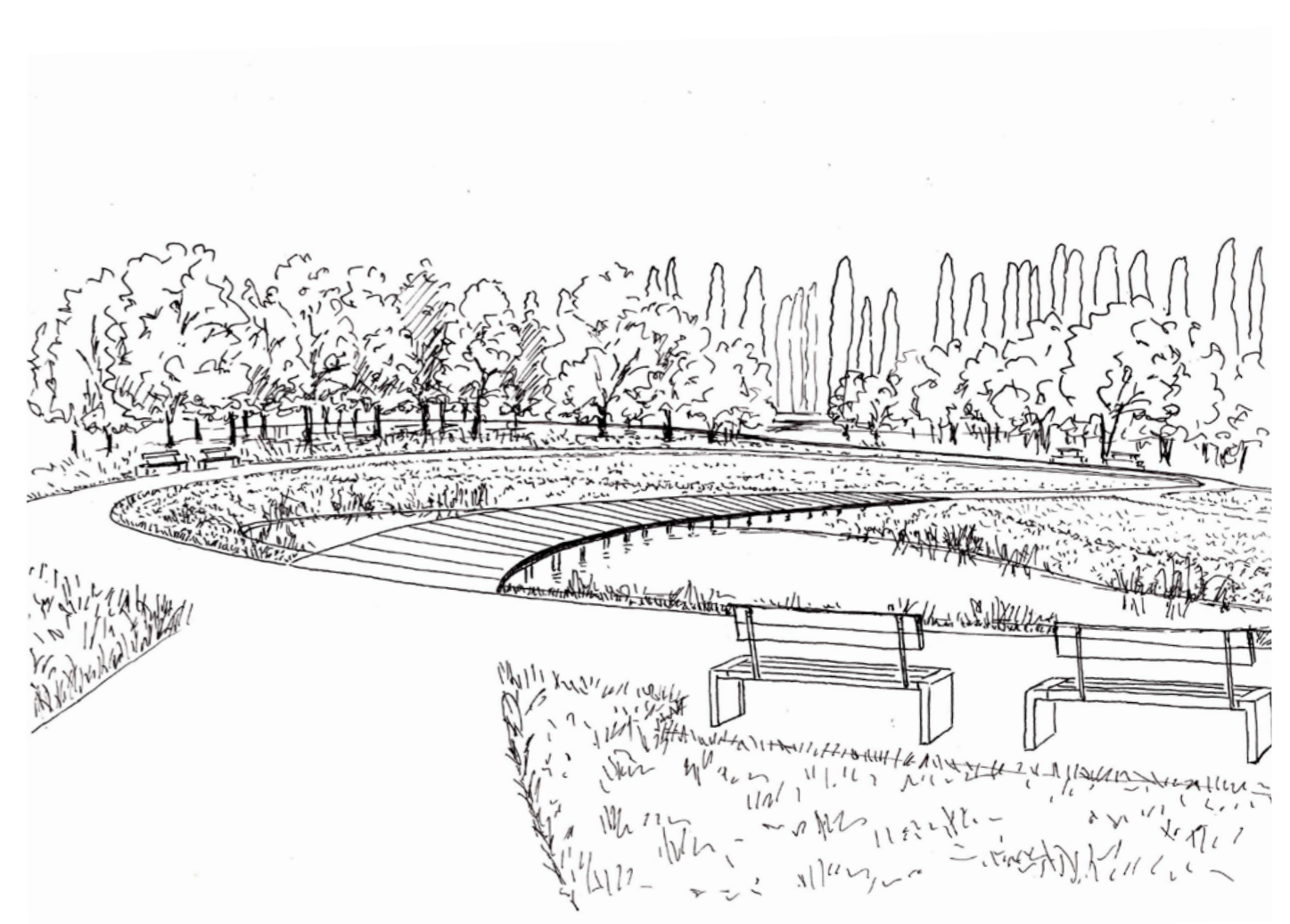
Čtyřřadá javorová alej
Stávající cestu vedoucí čtyřřadou javorovou alejí pouze rozšířuji a zpevňuji drenážním betonem. Souběžně s touto hlavní cestou vede ještě vedlejší úzká pěšina ve vysoké trávě vyspaná štěrkem. Lidé mají možnost volby, jakou cestou se vydají. Obě cesty je však dovedou spolehlivě na stejné místo.



Amfiteátr u vody
Rozšíření říčního koryta, kde ve 20. století fungovalo říční koupaliště, jsem využila pro umístění drobného amfiteátru na levý břeh řeky s výhledem na čtyřřadou javorovou alej.



Discgolfové hřiště
Pro zpestření volnočasových aktivit navrhuji do prostředí bývalých lobežských luk discgolfové hřiště. Discgolf si jistě oblíbí nejen děti, ale i teenageři a dospělí a prolomí mezigenerační bariéry. Pro hru je pouze potřeba mít létající talíř, sportovní ducha a příznivý vítr.



Oáza klidu
Jde o místo obklopené ze všech stran zelení. Je to takový venkovní pokoj, kde strop tvoří nebe, je zde klid pro relaxaci v blízkosti tůň, ve stínu pod korunami stromů nebo na lavičce.