

Cílem diplomové bylo navrhnout revitalizaci areálu sušárny chmele Hassmann a objektu bývalého mlýna v Trnovanech na Žatecku. Při návrhu se dlelo na to, aby novostavba a nové vytvořené veřejné prostory respektovaly svými prostorem, hmotným členěním a měřítkem, původní historickou zastavbu a zároveň vycházely ze současného pojetí architektury.

Nové funkční využití reaguje na plánované zapsání Žatecka na seznam kulturního dědictví UNESCO. Jedná se o kulturní zchodnější této významné chmeleřské oblasti. Trnovany byly dříve důležitým bodem na cestě do Žatec. V době největší slávy se zde nacházelo hned několik hostinců, které poskytovaly voňavou proskvělou občerstvení, případně nocleh na dlouhé cesty.

Ve svém návrhu na tuto tradici navazují a do nových hmot navrhují restauraci a minipivovar, multifunkční prostor a ubytování. Samotnou sušárnu ponecháváme jako volný prostor pro umístění interaktivní expozice o sušení chmele a pivovarnictví. Díky ní si návštěvníci budou moci představit, jak takové stavba fungovala. Do přízemí je vložena samostatná buřtka, sloužící jako pokladna a recepce. V budově bývalého mlýna navrhují technické zázemí areálu, byt správců a čtyři bytové apartmány.

Objekt restaurace a apartmánu navazuje v příčné řadě na sušárnu. Tyto dva objekty jsou opticky odděleny venkovním komunikačním krčkem z lehké ocelové konstrukce, která je spojitě s přetvářením podpojené transparentní ocelí konstrukce. Pavlač, ze které se vstupuje do jednotlivých apartmánů, umožňuje vytvořit fasádu s představenými sloupky a výhledy z pingvin chle, které vycházejí z tvarosloví fasády sušárny. Podstřední princip je opakování na zadní fasádě, na které jsou podvojná okna. Skrze ni jsem chtěla nechat vyniknout fasádu sušárny, ale zároveň neupadnout nové vizuální objekt.

Kómo na objekt restaurace navazuje budova stodožového tupa, která má za úkol uzavřít celý areál a vytvořit tak dův.

le a pivovarnictví. Díky ní si návštěvníci budou moci představit, jak takové stavba fungovala. Do přízemí je vložena samostatná buřtka, sloužící jako pokladna a recepce. V budově bývalého mlýna navrhují technické zázemí areálu, byt správců a čtyři bytové apartmány.

Objekt restaurace a apartmánu navazuje v příčné řadě na sušárnu. Tyto dva objekty jsou opticky odděleny venkovním komunikačním krčkem z lehké ocelové konstrukce, která je spojitě s přetvářením podpojené transparentní ocelí konstrukce. Pavlač, ze které se vstupuje do jednotlivých apartmánů, umožňuje vytvořit fasádu s představenými sloupky a výhledy z pingvin chle, které vycházejí z tvarosloví fasády sušárny. Podstřední princip je opakování na zadní fasádě, na které jsou podvojná okna. Skrze ni jsem chtěla nechat vyniknout fasádu sušárny, ale zároveň neupadnout nové vizuální objekt.

Kómo na objekt restaurace navazuje budova stodožového tupa, která má za úkol uzavřít celý areál a vytvořit tak dův.

Stodola je umístěna níže z důvodu svažování terénu směrem ke chmeleci a mlýnu. To umožnilo vytvořit předprostor a prosvětlený schodiště a rozšířit tak vnitřní prostor samotné stodožy, tak dovořit volné prostranství dvora. Stodola díky svým velkým vřstům komunikuje jak s dvorem, tak se svými a chmeleci, které navazují na areál. Oba tyto zmíněné objekty propojuje proskvělý krček, sloužící jako hlavní vstup.

Dominantou rozlehlého dvora je vysoký dub, okolo nějž jsou kruhově uspořádané lavičky. V rámci venkovního prostranství jsem se snažila podpořit cestu vedoucí z centra obce až na chmeleci. Mezi dvorem a chmeleci jsem navrhla třířadový sad, který společně s dubem na dvoře přivádí do návrhu symboliku hospodářství. Po zaparkování auta návštěvník má ohledy se zvířaty, které potřebí předovím být nejraději. Dvorní zeleň jsem se snažila co nejvíce ponechat, navrhnu pouze odstranění žvota ohrožující stromy, které budou nahrazeny novými.

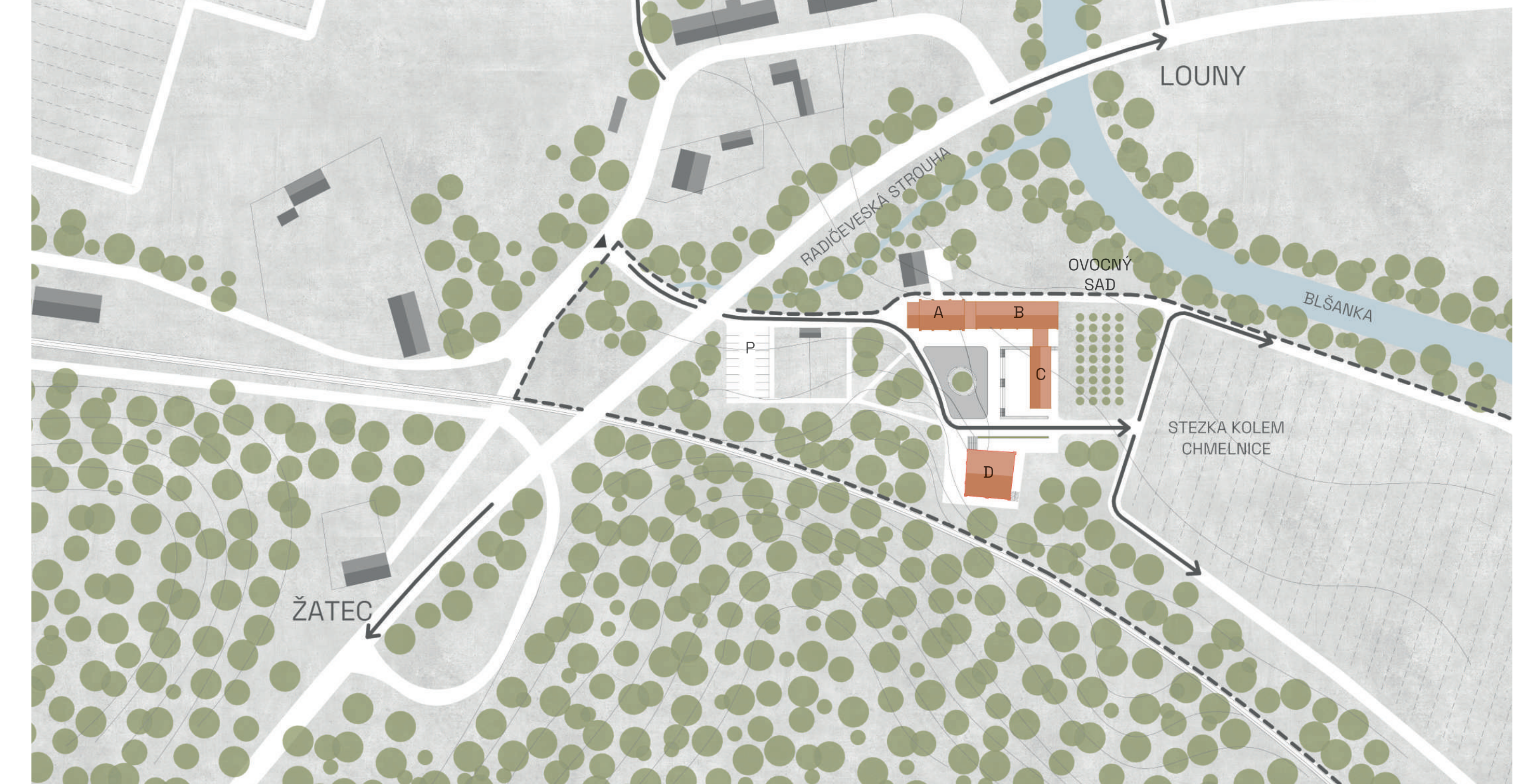
le a pivovarnictví. Díky ní si návštěvníci budou moci představit, jak takové stavba fungovala. Do přízemí je vložena samostatná buřtka, sloužící jako pokladna a recepce. V budově bývalého mlýna navrhují technické zázemí areálu, byt správců a čtyři bytové apartmány.

Objekt restaurace a apartmánu navazuje v příčné řadě na sušárnu. Tyto dva objekty jsou opticky odděleny venkovním komunikačním krčkem z lehké ocelové konstrukce, která je spojitě s přetvářením podpojené transparentní ocelí konstrukce. Pavlač, ze které se vstupuje do jednotlivých apartmánů, umožňuje vytvořit fasádu s představenými sloupky a výhledy z pingvin chle, které vycházejí z tvarosloví fasády sušárny. Podstřední princip je opakování na zadní fasádě, na které jsou podvojná okna. Skrze ni jsem chtěla nechat vyniknout fasádu sušárny, ale zároveň neupadnout nové vizuální objekt.

Kómo na objekt restaurace navazuje budova stodožového tupa, která má za úkol uzavřít celý areál a vytvořit tak dův.

Stodola je umístěna níže z důvodu svažování terénu směrem ke chmeleci a mlýnu. To umožnilo vytvořit předprostor a prosvětlený schodiště a rozšířit tak vnitřní prostor samotné stodožy, tak dovořit volné prostranství dvora. Stodola díky svým velkým vřstům komunikuje jak s dvorem, tak se svými a chmeleci, které navazují na areál. Oba tyto zmíněné objekty propojuje proskvělý krček, sloužící jako hlavní vstup.

Dominantou rozlehlého dvora je vysoký dub, okolo nějž jsou kruhově uspořádané lavičky. V rámci venkovního prostranství jsem se snažila podpořit cestu vedoucí z centra obce až na chmeleci. Mezi dvorem a chmeleci jsem navrhla třířadový sad, který společně s dubem na dvoře přivádí do návrhu symboliku hospodářství. Po zaparkování auta návštěvník má ohledy se zvířaty, které potřebí předovím být nejraději. Dvorní zeleň jsem se snažila co nejvíce ponechat, navrhnu pouze odstranění žvota ohrožující stromy, které budou nahrazeny novými.

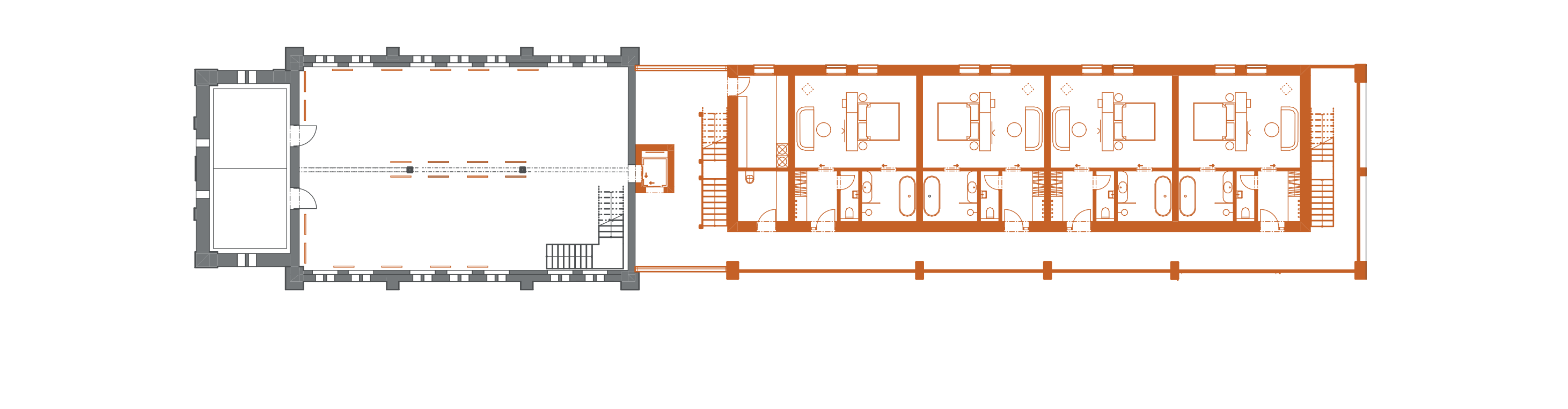


NAVRHOVÁ SITUACE 1.NP M:200

SITUACE ŠIRŠÍCH VZTAHŮ M:1500



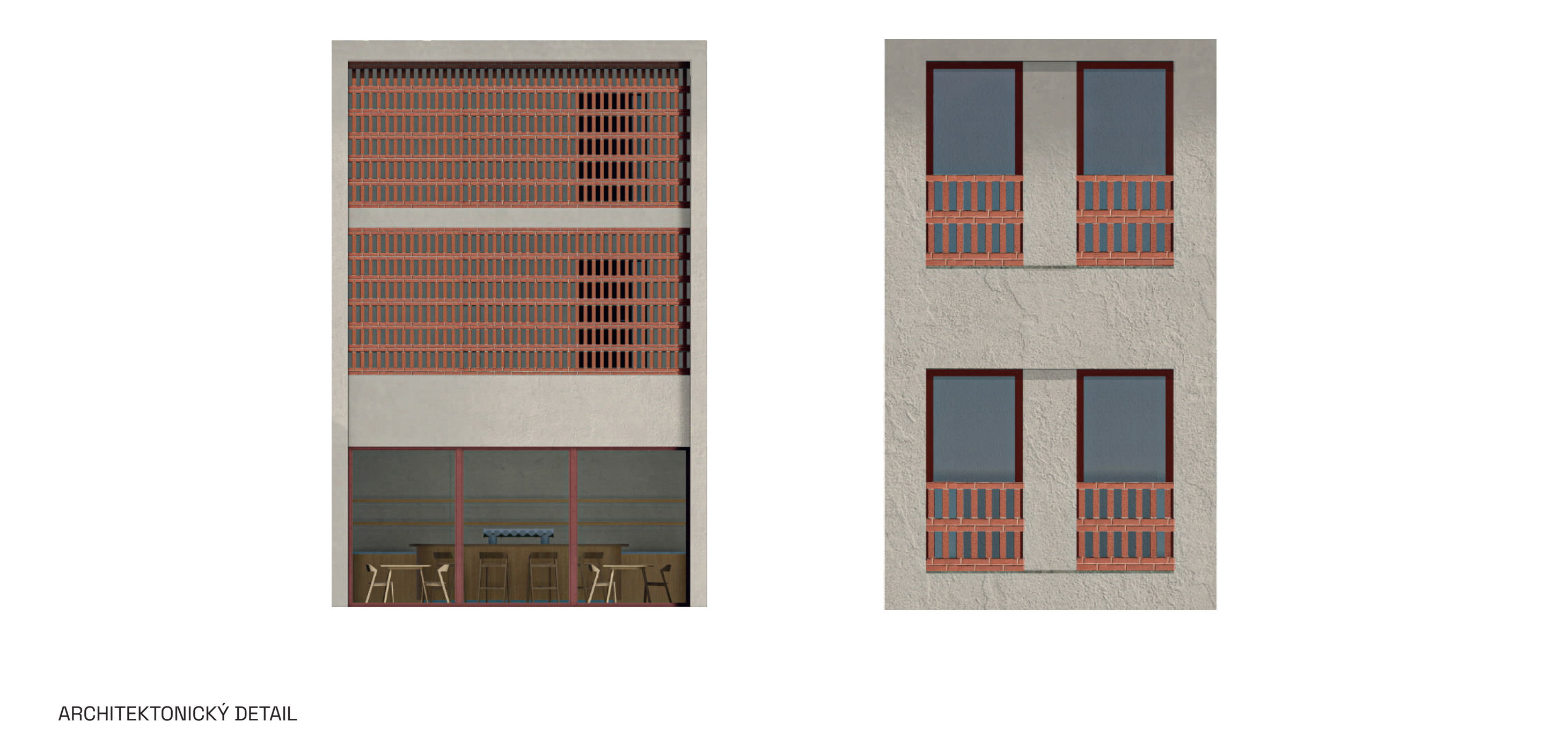
PODÉLNÝ REZ PŘÍČNÝ REZ



VÝŘEZ PŮDORYSU 2.NP



POHLED VÝCHOJNÍ POHLED JIŽNÍ



ARCHITEKTONICKÝ DETAIL

