

ONKOLOGICKÝ DENNÝ STACIONÁR

diplomový projekt ZS 2022/23

Lea Poráčová

DIPLOMOVÝ PROJEKT
**ONKOLOGICKÝ DENNÝ
STACIONÁR
V SPIŠSKEJ SOBOTE**

Fakulta architektury
České vysoké učení technické
v Praze

ZS 2022 - 2023

Autor
Lea Poráčová

Vedúci práce
Ing. arch. Michal Juha

Odborný asistent
Ing. arch. David Belko, Ph.D.



Obsah

Predhovor_

1/2 Analytická časť

Lokalita_

Spišská Sobota_

História Spišskej Soboty_

Pozemok_

Zásady ochrany_

Nemocnica Tatra_

Referenčné stavby_

Program onkologického denného stacionára_

Budúcnosť_

Vzťah onkologických zariadení_

2/2 Návrh

Funkčné riešenie _

Schéma_

Koncept_

Situácia_

Pôdorysy_ Pohľady_

Rezy_

Vizualizácie_

Konštrukčné a materiálové riešenie_

Profesie_

Zdroje_

Podakovanie_



Obr. 1

Predhovor

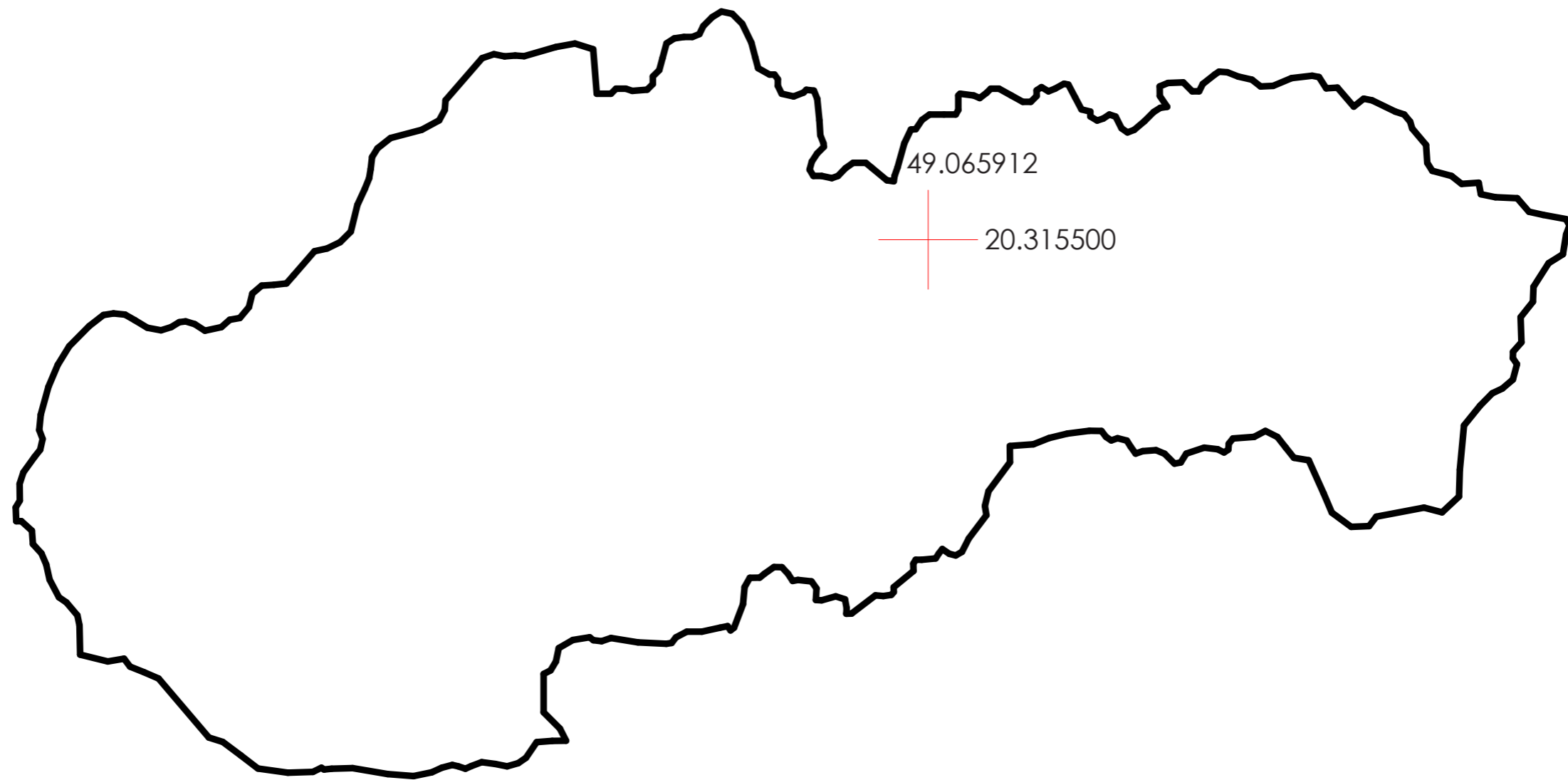
Cielom návrhu je vytvoriť nadčasový onkologický denný stacionár. Miesto, ktoré pomáha každému, koho postihla rakovina. Teda nie iba pacientov s rakovinou ale aj ich rodiny. Projekt reaguje na nedostatčnú kapacitu onkologických zariadení v meste Poprad kde je objekt situovaný. Zároveň návrh reaguje aj globálnejšie na potrebu vytvárania podobných zariadení určených pre pacientov kde sa ich počet každoročne navyšuje. Zároveň reaguje na spôsob ako architektúra môže napomáhať pri liečbe rôznych ochorení svojím výrazom a vytvorením vhodného prostredia.

Okrem konvenčnej liečby, ambulancie a denné podávanie liečby, poskytuje tento návrh komunitné priestory a množstvo doplňujúcich funkcií, ktoré pomáhajú pri liečbe telesne aj psychologicky. Centrum poskytuje úkryt ale aj hľadanie chutí vrátiť sa do života. Objekt zároveň naväzuje na svoje okolie a svojím tvarovým riešením reaguje na historicky vzácne prostredie.

Túto diplomovú prácu by som rada spracovala ako impulz na diskusiu o existencii podporných onkologických stredísk, ktoré okrem konvenčnej liečby budú poskytovať podpornú a psychologickú pomoc pacientom a ich rodinám, teda všetkým dotknutým touto chorobou.

Analýza

Lokalita







Obr.2
16

Spišská Sobota

Historicky najvýznamnejšou časťou Popradu, turistického východiska do Tatier, je Spišská Sobota. Dnes predstavuje jeden z najlepšie zachovaných stredovekých urbanistických celkov Slovenska.

Územie Spišskej Soboty sa rozprestiera na mierne vyvýšenej terase nad ohybom rieky Poprad, juhovýchodne od Vysokých Tatier. Pomerne malý chotár historického mestečka tvorí dnes jednu z mestských častí mesta Popradu, avšak od svojho založenia až po jeho pričlenenie k Popradu v roku 1946, bola Spišská Sobota samostatným mestečkom, v rannom štádiu trhovou osadou, ktorá podľa najstaršej písomnej zmienky – donačnej listiny kráľa Bela IV. z roku 1256 sa nazývala Forum Sabbathae (Sobotný trh).

Bola centrom cechov (obuvnícky, čizmársky, krajčírsky, kožušnícky a gombičkársky), obchodu aj kultúrneho života. Vďaka svojej výhodnej polohe sa vyvinula na trhovú mesto (odtiaľ aj názov) a po príchode nemeckých kolonistov odvážne konkurovala takým centráram Spiša, akými vtedy boli Levoča a Kežmarok.

Spišská Sobota má do dnešných dní nádherné zachované historické centrum vyhlásené v roku 1950 za mestskú pamiatkovú rezerváciu. Námestie krásliha gotické, renesančné i barokové meštianske domy.

K významným pamiatkam patrí kostol sv. Juraja (pôvodne neskororománsky z roku 1273, ktorý bol v roku 1464 goticky prestavaný), kde môžeme obdivovať neskorogotické krídlové oltáre a hlavný oltár z roku 1516 z dielne Majstra Pavla z Levoče, kaplnka sv. Anny zo začiatku 16. storočia, renesančná zvonica z roku 1598 a evanjelický klasicistický kostol z roku 1777. Kostol sv. Juraja získal cenu Kultúrna pamiatka roka 2011. Stojí tu aj dom, v ktorom bol ubytovaný Matej Korvín.

Dnes je romantická Spišská Sobota obľúbenou zastávkou turistov, ktorí si tu môžu v niekoľkých štýlových reštauráciách vychutnať dobré jedlo, alebo stráviť noc v jednom z krásne zrekonštruovaných penziónov.



Vonkajší obraz sídla je daný konfiguráciou terénu sídla a jeho okolia. Pre Spišskú Sobotu je charakteristické typické stredoveké lokalizovanie na vyvýšenine nad tokom rieky Poprad. Vonkajší obraz pamiatkovej rezervácie predstavuje panoráma sídla a jej spolupôsobenie s panorámou Vysokých Tatier. Vo vonkajšom pohľade sa odkrýva nad vyrovnanou výškovou hladinou prevažne jednoposchodovej zástavby dominantné postavenie Kostola sv. Juraja a zvonice na námestí, na východnej strane evanjelického kostola. Z cesty Poprad – Kežmarok obchádzajúcej historické jadro Spišskej Soboty z južnej strany, je najcharakteristickejší pohľad na objekty postavené v zadných častiach dvorových parciel, ktorých niekedy súvislá, dnes prerušovaná zástavba plnila v minulosti okrem hospodárskej funkcie aj funkciu obrannú. Sústava kamenných stavieb na konci parciel nahrádzala v 17. storočí chýbajúce mestské opevnenie.



Obr.3



Obr.4

K ochrane „génia loci“ sídla patrí aj zachovanie kontextu pamiatkovej rezervácie s jej okolím. Dôležitú úlohu pre zachovanie identity majú i stanovené pohľadové uhly zo sídla na okolie. Ide najmä o optické prepojenie s panorámou Vysokých Tatier.

Spišská Sobota si zachovala takmer v celom rozsahu svoju historickú parceláciu, ktorá vychádzala z vymedzenia úzkych gotických parciel smerom od námestia k vonkajšiemu prstencu mesta tak, že každý pozemok tvoril samostatnú jednotku oddelenú parcelačným múrom, na konci parcely uzatvorenú jedno až dvojpodlažnou hospodárskou stavbou, ktorá plnila aj obrannú funkciu.

Na prelome 19. a 20. storočia došlo vo východnej časti sídla k narušeniu historickej parcelácie a k výstavbe budovy nemocnice, ktorá bola v roku 2006 odstránená.



Obr.5



Obr.6



Obr.7

História Spišskej Soboty

Vznik

Pôvodná osada vznikla na priesečníku dvoch významných obchodných ciest, a to: tzv. Veľkej cesty západovýchodnej, spájajúcej územie Liptova a Šariša, smerujúcej cez Levoču a cesty severo-južnej, vedúcej popri rieke Poprad z Uhorska do Poľska. Prvotná trhová osada mala slovan-ský pôvod.

S príchodom nemeckých kolonistov na Spiš v 2. polovici 12.storočia, ktorí sem boli povolaní po pustošivom vpáde Tatarov v rokoch 1241 –1242. Zsvätenie najstaršej stavby osady – románskeho kostola z polovice 13. storočia sv.Jurajovi je typické pre lokality strategického významu. Z neho vychádzajúci názov mestečka sa udržal cez celý stredovek.

V dispozícii mestečka sa nám dodnes zachovali kamenné gotické domy, ktoré najmä na východnej strane poukazujú na stredovekú pôdorysnú osnovu mesta v tvare šošovky.

Sobotný trh

V roku 1380 kráľ Ľudovít I. udelil mestečku právo poriadat týždenné sobotné trhy, v skutočnosti však toto privilégium iba zlegalizovalo už dávno existujúci stav. Významným medzníkom v živote mestečka sa stal rok 1412, kedy kráľ Žigmund dal poľskému kráľovi Vladislavovi do zálohu 13 spišských mestečiek, medzi nimi aj Spišskú Sobotu. Záloh bol myslený pravdepodobne na krátky čas, ale trval takmer 360 rokov.

Najväčší prekvit

V druhej polovici 15. stor. a v priebehu 16. storočia mestečko hospodársky prekvitálo. Prosperita mesta sa odzrkadlila aj v stavebnom ruchu. Kostol sv.Juraja prešiel výraznou gotickou prestavbou. V druhej polovici 16.storočia, po veľkom požiari v roku 1545 bola dostavaná kostolná veža, postavená bola renesančná radnica, sa-

mostatná kamenná zvonica, vybudovaný bol mestský vodovod. V tomto období bola zástavba historického jadra Spišskej Soboty viac-menej ukončená. Historické jadro bolo vytvorené radovou zástavbou jednoposchodových kamenných meštianskych domov na námestí v tvare šošovky a prízemných remeselníckych a garbiarskych kamenných (sčasti i hlinených) domčekov na okrajových uliciach námestia, ktoré bolo v tom čase tvorené tzv. Letným radom (Sommerzeile), Zimným radom (Winterzeile) a Krížnym radom (Querzeile). Dispozične šlo o domy prevážne prejazdového typu, ale aj domy priechodové a mázhauzové, niektoré so sypancami na poschodí, domy boli situované na úzkych stredovekých parcelách, ktoré sa v prípade rozširovania zástavby združovali. Domy boli zastrešené sedlovými šindľovými strechami so štítom a podlomenicou orientovanými do ulice, s vysunutými drevenými chrličmi na odvod dažďovej vody zo striech (tento systém sa zachoval v Spišskej Sobote dodnes na viacerých objektoch).

Obrana mestečka

Po legendárnej bitke na moháčskom poli stupňujúca absolutistická moc Habsburgovcov vyvolala celý rad protihabsburských povstaní, ktoré trvali až po začiatok 18. storočia. V tomto búrlivom období sa obyvatelia Spišskej Soboty rozhodli mestečko opevniť, no pre nesúhlas vrchnosti nemohli zrealizovať fortifikačné opevnenie, aké mala napríklad Levoča, preto prikrčili k vybudovaniu systému, aký využili aj ďalšie menšie mestá v Uhorsku. Kamenné hospodárske stavby na konci dvorových parciel vytvorili uzavretý okruh a na miestach vstupov do mestečka vybudovali kamenné poschodové brány. Z bývalého opevnenia sa nám dodnes zachovalo len niekoľko hospodárskych objektov na južnej a jeden objekt na západnej strane mestečka.

Rozkvet cechov

Aj napriek početným politickým otrasom bolo 17. storočie pre mestečko obdobím

rozkvetu cechov. Počet obyvateľov vzrástol na 828, čo je stopercentný nárast oproti roku 1579. Z významných spiškosobotských rodákov tohoto obdobia hodno spomenúť predstaviteľa českého sochárskeho baroka Jána Brokoffa (1652 –1718).

Stagnácia

Osemnásť storočie na rozdiel od predchádzajúceho, znamená pre Spišskú Sobotu určitú stagnáciu, až úpadok. Začiatok storočia bol poznamenaný morovou epidémiou, takže v roku 1712 malo mestečko iba 695 obyvateľov. Okrem stavby evanjelického kostola nebola v tomto storočí postavená v mestečku ani jedna verejná budova. V roku 1775 postihol mesto strašný požiar, pri ktorom zostalo nedotknutých len zopár domov v blízkosti mestských brán. Opravy a stavebné úpravy, ktoré sa vykonali následne po tomto požiari, boli smerodatné pre vytvorenie dnešného vzhľadu mestečka.

V roku 1813 postihlo mestečko zemetrasenie, pri ktorom došlo k poškodeniu niektorých budov, v Kostole sv.Juraja bol poškodený chór a zrútila sa klenba v bočnej lodi. V tomto storočí postihla mesto aj veľká povodeň, vstupné mestské brány boli asanované.

Kapitalizmus

Kapitalistická výroba sa v mestečku udomácnila až koncom 19.storočia, kedy tu stáli menšie továrničky na spracovanie ľanu a kovov, pálenica, píla a súkromná elektráreň. Mestečko bolo elektrifikované v roku 1897.

V roku 1900 mala Spišská Sobotu 853 obyvateľov a 145 domov. Zaujímavé však boli národnostné pomery. Z dvojjazyčného mestečka sa v druhej polovici 19. storočia stalo mestečko troch jazykov, keď k slovenskému a nemeckému jazyku pribudol jazyk maďarský.

Železnica a Poprad

V roku 1871 bola otvorená košickobohumínska železnica, ktorá viedla susedným chotárom Popradu a podmienila rozvoj priemyslu mimo chotár Spišskej Soboty. V zápase o politické prvenstvo medzi týmito dvomi mestami sa rozhodlo až po vytvorení Československej republiky. V roku 1927 pri vytvorení krajiniského zriadenia sa sídlom okresu stal Poprad. V roku 1946 v dôsledku koncentračného vývinu bola Spišská Sobotu spolu s ďalšími dvomi mestečkami zlúčená s Popradom v jednu politickú obec Poprad.

Cechy postupne dožívali až do 30-tych rokov 20.storočia, kedy došlo k ich postupnému zániku a do popredia sa dostalo poľnohospodárstvo.

Mestská pamiatková rezervácia

Vzhľadom k mimoriadne hodnotnému urbanisticko-architektonickému celku bola Spišská Sobotu v roku 1950 vyhlásená za mestskú pamiatkovú rezerváciu. Mestečko bolo uchránené od rozsiahlych asanácií, ktoré následne v 70-tych rokoch postihli viacero historických miest na Slovensku, medzi nimi aj Poprad. Historická, prevažne gotická a renesančná zástavba šošovkovitého námestia je dodnes zachovaná v takmer neporušenej podobe, až na nevelký rad prízemných domkov tvoriacich východnú stranu námestia, ktorý bol asanovaný.

Obnova námestia v roku 2000 riešila aj rekonštrukciu splaškovej kanalizácie, terénne úpravy, komunikácie a spevnené plochy, sadové úpravy, úpravy verejného osvetlenia, mobiliár a drobnú architektúru. Pre obnovu zelene na námestí bol prijatý variant, ktorý počítal s priznaním parku a alejových línii - uličných stromoradií.





Obr.8



Obr.9



Szepes-Szombat, főutca

Tátra - Hohe Tatra

Dialektgrüßer aus Tatra in favour of...

1903 3/20

P. Meyer

P.R.

Pozemok

Na východnom konci námestia sa nachádza prázdny pozemok. Je to pozemok bývalej Nemocnice Tatra. Tá bola zbúraná v roku 2006.

Urbanisticky pozemok komunikuje s námestím. Dnes však žiadna zástavba námestie nedopĺňa.

V okolí sa nachádza menší kostol. Evanjelický kostol augsburského vyznania bol postavený roku 1777 na mieste pôvodného artikulárneho dreveného zhoreného počas požiaru mesta v roku 1775.

Na severnej strane sa nachádzajú rodinné domy s jednopodlažným charakterom. Rovnako ako na južnej strane za pozemkom.

Pozemok je prevažne svažitý. Dnes tvorí najväčšiu zelenú plochu Spišskej Soboty.





Obr.11



Obr.13



Obr.12



Obr.14

Zásady ochrany

R3

- na mieste odstránenej zástavby východného uzáveru námestia v blízkosti evanjelického kostola
- parcely č. 14/1, 14/2, 14/3
- plocha pre jedno až dvojpodlažnú zástavbu, v závislosti od typu architektúry možno uplatniť šikmé strešné roviny, resp. plochú strechu. Funkčné využitie: obytné účely, drobné prevádzky obchodu, služieb.

R4

- Rezervná plocha po rozsiahlejšej časti historickej zástavby
- areál bývalej nemocnice
- parcely č. 7/1, 7/2, 8, 9, 10, 11, 12
- plocha pre novú výstavbu pri rešpektovaní podmienok:
 1. Urbanistická a priestorovo-kompozičná skladba novostavby má rešpektovať okolitú historickú zástavbu (evanjelický kostol, zástavbu Matejovskej ulice prízemnými ľudovými domami), s ktorou má vhodne korešpondovať.
 2. Výšková úroveň navrhovanej zástavby, ktorá bude orientovaná do Matejovskej ulice, nesmie presahovať nad úroveň hrebeňa strechy bývalého objektu nemocnice (dva, maximálne tri nadzemné podlažia). Zástavba orientovaná smerom k rieke Poprad, vzhľadom na klesajúci terén, môže mať o jedno až dve podlažia viac.
 3. Osadenie novostavby (vyššej ako prízemnej) situovať približne v rovnakej vzdialenosti od cestnej komunikácie Matejovskej ulice, ako bol osadený hlavný objekt bývalej nemocnice.
 4. Architektonické, tvaroslovné a materiálové riešenie novostavby má jednoznačne prezentovať dobu jej vzniku.
 5. Funkčné využitie: bývanie, drobné pre vádzky obchodu, služieb, kultúrno-spoločenská funkcia.





Obr.15

História nemocnice Tatra

Nemocnica Tatra v Poprade – Spišskej Sobote bola otvorená 10. decembra 1911. Zbúraná bola v roku 2006.

Dr. Szász

Dôležitým zdravotníckym zariadením bola nemocnica v Spišskej Sobote. Založil ju 28. januára 1903 Mudr. A. Szász, ktorý bol tuna-jším lekárom od roku 1886 až do svojej smrti 28. decembra 1947, tda 61 rokov. Narodil sa v Spišských Vlachoch, lekársku fakultu absolvoval v Budaúešti v roku 1885, viac rokov zastával funkcu predsedu Spolku spišských lekárov.

Vznik nemocnice Tatra

Nemocnica bola spočiatku umiestnená v obytnom dome, ktorý pre nemocničné účely darovala Alica Majunková. Začínala so šiestimi lôžkami, v roku 1910 pribudli ďalšie štyri domy. Nemocnica Tatra bola otvorená 10.12.1911. Dom a dvor venovala Alica Majunková. Vtedy sa jej kapacita zvýšila na 24 postelí. Cez prvú svetovú vojnu slúžila spolu s provizórnymi barákmi ako vojenská nemocnica, kde sa liečilo až 100 ranených vojakov. Značnú časť výdavkov kryla z poplatkov, z verejných zbierok, z dotácií štátu a z príspevkov okolitých obcí. V priebehu roku 1920 sa v nej liečilo 400 chorých (225 pacientom poskytla chirurgické, 147 interné, 21 ženské a 10 očné ošetrenie). V roku 1926 to bolo 683 a v roku 1931 už 1 171 hospitalizovaných pacientov.

Červený kríž

V roku 1918 prešla nemocnica Tatra do vlastníctva Červeného kríža.

Postupne pribúdali oddelenia a lôžka, modernizovalo sa vybavenie a zvyšovali sa sa výkony. V roku 1922 sa rozšírila o ďalšie priestory, od roku 1925 existovala operačná sála a iné zariadenia. V roku 1938 sa začala výstavba nového traktu, ktorý zvýšil lôžkovú kapacitu z dovtedajších 48 lôžok na 120

postelí. Nemocnica bola považovaná za okresnú.

Povojnové obdobie

Po skončení vojny bol vlastníkom nemocnice štát. Nemocnica mala interné oddelenie so 61 lôžkami a chirurgické oddelenie so 62 lôžkami. V hlavnej budove bola administratíva, chirurgia, interné oddelenie, kuchyňa, sklady potravín a materiálu. K hlavnej budove patril tzv. Jatzov dom a Kramarčíkov dom. Ďalej budova , prenájatá od evanjelickej cirkvi , v ktorej boli ubytované pomocnice v domácnosti a zamestnanci nemocnice, bola použitá len čiastočne. Hospodárske budovy slúžiace ako sklad dreva, koksu a uhlia. Nemocnica mala tieto zariadenia: dve RTG zariadenia. Nemocnica disponovala pozemkom 1 ha 2 áre.

V roku 1945 bola nemocnica rozšírená o epidemický pavilón. V roku 1949 bolo zriadené gynekologicko-pôrodnické oddelenie a v roku 1951 detsko-kojenecké oddelenie. V nemocnici bolo 147 lôžok a 5 oddelení: chirurgické, interné, gynekologické, detské a infekčné. K pôvodnej budove (tzv. Szászovej základine bola postavená moderná prístavba a osobitne infekčný pavilón.

Ďalšiu prístavbu nemocnice začali v roku 1962. Rozšírilo sa interné oddelenie so špecifikáciou na ženské a mužské, bolo odčlenené pôrodnické oddelenie od gynekologického a tu vybudovaná operačná sála, opravené bolo chirurgické oddelenie, ktorého ambulanzná časť bola preložená na polikliniku do Popradu. V priestoroch starého pavilónu v Spišskej Sobote bolo umiestnené ORL, kožné a II. interné oddelenie.

V budove bola zriadená ústavná kaplnka. Pohreby pre chudobných pacientov zriaďoval aj financovall ústav.

Budovanie novej nemocnice

Medzitým od roku 1947 začalo hľadanie miesta na výstavbu novej nemocnice. Prvou alternatívou bolo miesto nad pivovarom v Poprade. Druhou alternatívou bolo pripojenie pozemkov k vtedajšej nemocnici v severovýchodnom smere.

Postupný zánik začal najskôr otvorením súčasnej polikliniky v roku 1971 a neskôr otvorenie novej nemocnice v roku 1974 v Poprade.

Zánik nemocnice Tatra

Napriek otvoreniu modernej nemocnice v Poprade nemocnica zostala populárna hlavne ako pôrodnica. Avšak zariadenie časom už neslúžilo podľa noriem a požiadavok na chod nemocničného zariadenia. Objekt si taktiež nenašiel náhradné vyzžitie a tak v roku 2006 padlo rozhodnutie zbúrať nemocnicu Tatra v Spišskej Sobote.

Areál nemocnice po demolícii zostal prázdny ako zelená plocha východného konca urbanistického celku námestia v Spišskej Sobote.



Obr. 16 Doktor Szász pri otvorení Nemocnice Tatra.



Obr. 17 Pohľad na nemocnicu od rieky na južnej strane od pozemku.



Obr. 18 Pohľad na bývalú nemocnicu od strany námestia. Konkrétne technické budovy a lekáreň.

Referenčné stavby

Maggie's centers

Maggie's centers je sieť informačných centier v Spojenom kráľovstve a Hongkongu, ktorých cieľom je pomôcť každému, koho postihla rakovina. Ich cieľom nie je nahradiť konvenčnú liečbu rakoviny, ale vytvoriť starostlivé prostredie, ktoré môže poskytnúť podporu, informácie a praktické rady. Založila ich Maggie Keswick Jencks, ktorá zoberala na rakovinu v roku 1995. Tá, rovnako ako jej manžel, spisovateľ a kritik architektúry Charles Jencks, verila v schopnosť budov pozdvihnúť ľudí a že prostredie na liečbu rakoviny potrebuje dobrý dizajn. O desaťročia neskôr sa po celom svete nachádzajú centrá Maggie's, v ktorých sa poskytuje bezplatná starostlivosť pacientom s rakovinou v neuveriteľnej architektúre. Budovy, v ktorých sídlia centrá, navrhli poprední architekti vrátane Franka Gehryho, Zahy Hadid a Richarda Rogersa.

Margaretin príbeh

Margaret Keswick Jencksovej práve oznámili diagnózu, že sa jej vrátila rakovina a že prognóza je zlá. Sedela na chodbe malej škótskej nemocnice bez okien. Mala nastúpiť na náročný program liečby, ktorý by znamenal ďalšie čakanie v nudných čakárňach bez života. Tieto chvíle ju vyčerpávali a cítila, ako sa psychicky scvrkáva pod neustálou žiarou bezduchého žiarivkového osvetlenia. Vedela, že tento pocit zdieľajú aj ostatní pacienti.

Maggie bola umelkyňa, dizajnérka a záhradníčka, vydatá za Charlesa Jencksa, krajinného dizajnéra a historika architektúry.

Uvažovala, že ak architektúra dokáže pacientov demoralizovať a prispievať k ich extrémnej únave, nemohla by ich tiež obnoviť a pozdvihnúť ich ducha, keď sú na dne? O čo povzbudivejšie by mohlo byť, keby namiesto čakania v bezprízorných, pochmúrnych čakárňach boli tieto priestory plné svetla? Čo keby namiesto inštitucionálnych a ponurých priestorov boli vzdušné s malými súkromnými priestormi,

kde by pacienti mohli uvažovať o svojej budúcnosti?

Zrod hlavnej myšlienky

To bola hlavná myšlienka "experimentu", ktorý Maggie a Charles začali v roku 1993. Ich poslaním bolo poskytovať bezplatnú globálnu starostlivosť pacientom s rakovinou pomocou skvelej architektúry. Maggie chápala, aký vplyv môže mať prostredie a dizajn na človeka, ktorý bojuje s rakovinou. Vedela - z pohľadu pacienta aj rodiny -, že je potrebné "premyslené osvetlenie, výhľad na stromy, vtáky a oblohu" a možnosť "oddýchnuť si a porozprávať sa mimo domácich starostí". Vedela, že "kuchynský stôl" je často stredobodom života ľudí.

Kritéria

Každé centrum má originálny dizajn, ale všetky sa realizujú na základe rovnakých kritérií, ktoré vychádzajú z plánu vypracovaného Maggie Jencksovou. Musia to byť pokojné, priateľské a príjemné miesta plné svetla a tepla. Centrá by mali ponúkať premyslené priestory na nájdenie súkromia, ako aj miesta na stretávanie sa v skupine. Pôvodný plán centier kládol veľký dôraz na úlohu krajiny a vonkajšieho priestoru pri vytváraní relaxačného prostredia, ktoré pomáha pri znižovaní stresu pri liečení.



Obr.19 komunitné priestory_maggie's centre leeds



Obr.20 komunitné priestory_maggie's centre merseyside



Obr.21 komunitné priestory_maggie's centre lanarkshire



Obr.22 vstup_ maggie's centre merseyside



Obr.23 vstup_ maggie's centre lanarkshire



Obr.24 vstup_ maggie's centre newcastle



Obr.25 jedálenský stôl_ maggie's centre lanarkshire



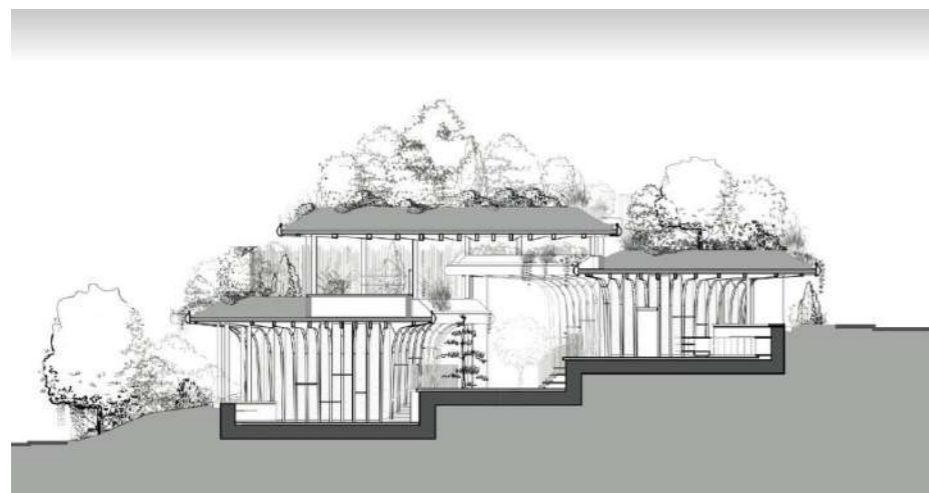
Obr.26 jedálenský stôl_ maggie's centre cardiff



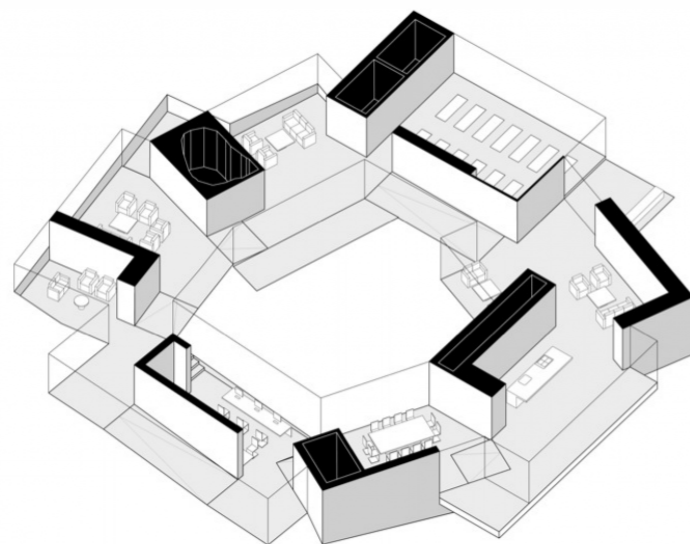
Obr.27 jedálenský stôl_ maggie's centre newcastle



Obr.28 tvarové riešenie_maggie's centre lanarkshire



Obr.29 tvarové riešenie_maggie's centre merseyside



Obr.30 tvarové riešenie_maggie's centre glasgow



Obr. 31 úloha zelene_maggie's centre oxford



Obr.32 úloha zelene_maggie's centre merseyside



Obr.33 úloha zelene_maggie's centre london

Program onkologického denného stacionára

Denný onkologický stacionár by mal zaobstarat konvenčnú liečbu aj komunitný a podporný servis.

V nasledujúcej prílohe je predbežná tabuľka miestností ktoré v takomto zariadení by sa mali nachádzať. V samotnom návrhu boli neskôr niektoré miestnosti vynechané alebo navrhnuté rôznou plochou. Toto konanie bolo odôvodnené.

Základný obsah programu je nasledovný. Obsahuje vstupné priestory, ambulancie a poradny, denný stacionár, denný stacionár pre podávanie systémovej liečby, športová časť, miestnosti pre zamestnancov, stravovanie, edukácia, odpady, technické miestnosti.

Všetky tieto časti majú špecifické podmienky.

	rozмеры	počet	m2/jednotka	m2 celkovo	
VSTUPNÍ PROSTORY					
vstup			4	4	
recepce			25	25	
lobby			100	100	
lékárna			50	50	viz tabuľka lékárna níže
bioprodukty			50	50	
kavárna			250	250	
knižnica				45	
				524	
AMBULANCE A PORADNY					
vyšetřovna	3,6 x 5	2	18	36	
psychologická poradna	3,6 x 5	1	18	18	
léčba bolesti	3,6 x 5	1	18	18	
ambulance podpome léčby	3,6 x 5	1	18	18	
výživový poradce	3,6 x 5	1	18	18	
pomoc v životní situacích	3,6 x 5	1	18	18	
čekárna, toalety, úklid	50			50	
				176	
DENNÍ STACIONÁŘ					
psychologický stacionár skupinový				50	
individuálna psychoterapie	3,6 x 5	2	18	36	
rodinná psychoterapie	3,6 x 5		18	18	
arteterapie				64	
ergoterapie				64	
fyzioterapie				64	
lymfoterapie	3,6 x 5		18	18	
fyzioterapie čelistného kloubu				18	
hydroterapie				100	
čekárny, toalety, denní místnost				100	
šatna pro pacienty				15	
				547	
DENNÍ STACIONRO PODÁVÁNÍ SYSTÉMOVÉ LÉČBY					
recepce pro stacionár a genovou terapii			25	25	
zázemí recepce				20	
vyšetřovna	3,6 x 5		18	36	
čekárna				15	
wc pac. ženy	2,8 x 2,7			7,5	
wc pac.muži	2,8 x 2,7			7,5	
wc bezbariérové	1,8 x 2,15		3,87	3,87	
zářkový sálek				20	
mytí lékaru				6	
převlekačí box				4	
izolační boxy + wc	14	2		28	
jednolůžkové boxy	9	10		90	
koupelna	6	2		12	
wc pacientu	6	2		12	
stanoviště sester			9	9	
příprava			9	9	
čajová kuchyňka			6	6	
coffe point				5	
denní místnost sester				30	
čistící místnost				15	
sklad čistého prádla				6	
sklad špinavého prádla				9	
sklad				18	
šatna pacientu	(2,6 x 5)	2		26	
umývárna pacientu				0	

Budúcnosť?

Rakovina je jednou z najrozšírenejších chorôb tejto doby so stúpajúcou tendenciou každý rok. Ovlivňuje veľké množstvo obyvateľstva po celom svete, výnimkou nie je ani Slovenská alebo Česká republika.

Dedostatok kapacity

V okresnom meste Poprad sa celkovo nachádza 5 onkologických ambulancií. 2 v Popradskej nemocnici a 3 v poliklinike Adus.

Denný onkologický stacionár?

V poliklinike Adus je pre onkologických pacientov určené celé jedno podlažie, kde sa okrem ambulancií nachádza aj denné podávanie liečby, známejšie ako chemoterapia alebo biologická liečba. Z vlastnej skúsenosti pozorovateľa mám odsledované že priestory nie su kapacitou dostatočné a taktiež neponúkajú kvalitné priestory ktoré by napomáhali pri liečbe.

Na Slovensku ani v Českej republike neexistujú zariadenia špecializované pre onkologických pacientov a ich rodiny, ktoré by okrem konvenčnej liečby poskytovali aj podpornú činnosť. Chýba komunita pacientov ktorá by diskutovala o svojej chorobe ale aj o svojich pocitoch. Chýba systém, ktorý by podporoval aj rodiny chorých .

Impulz na diskusiu

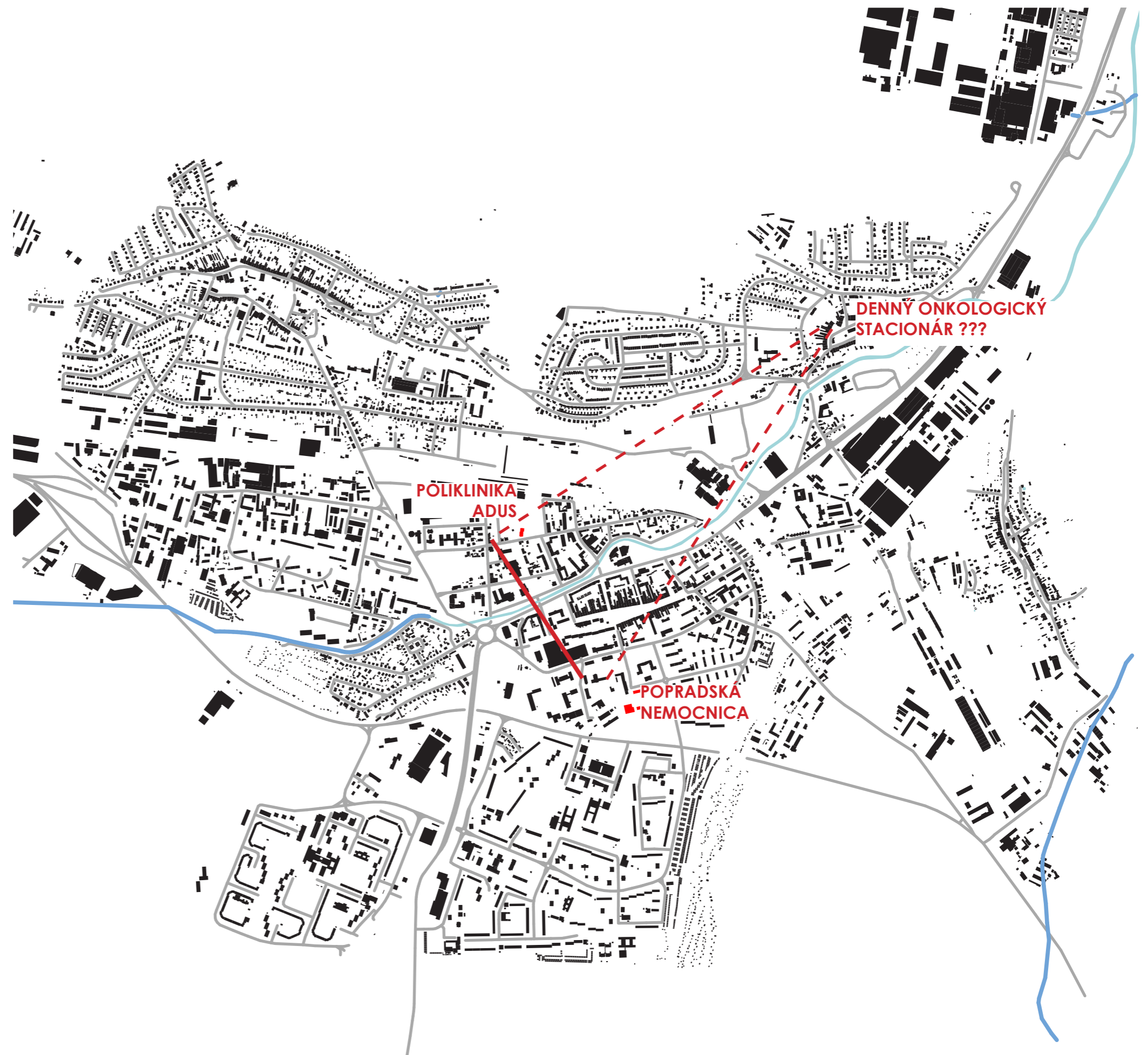
Preto túto diplomovú prácu by som rada spracovala ako impulz na diskusiu o existencii podporných onkologických stredísk, ktoré okrem konvenčnej liečby budú poskytovať podpornú a psychologickú pomoc pacientom a ich rodinám, teda všetkým dotknutým touto chorobou.



Obr. 34 Preplnené čakárne v nemocniciach a ambulanciách

Vzťah onkologických zariadení

Nemocnica v Poprade a poliklinika Adus zaobstarávajú liečbu onkologických pacientov ambulančnou formou. V Aduse je taktiež stredisko na podávanie systémovej liečby. Ide o konvenčnú formu, ktorá by mohla byť doplnená o objekt so smiešanou formou. Zároveň by kapacitne napomohla dnes existujúcim objektom.



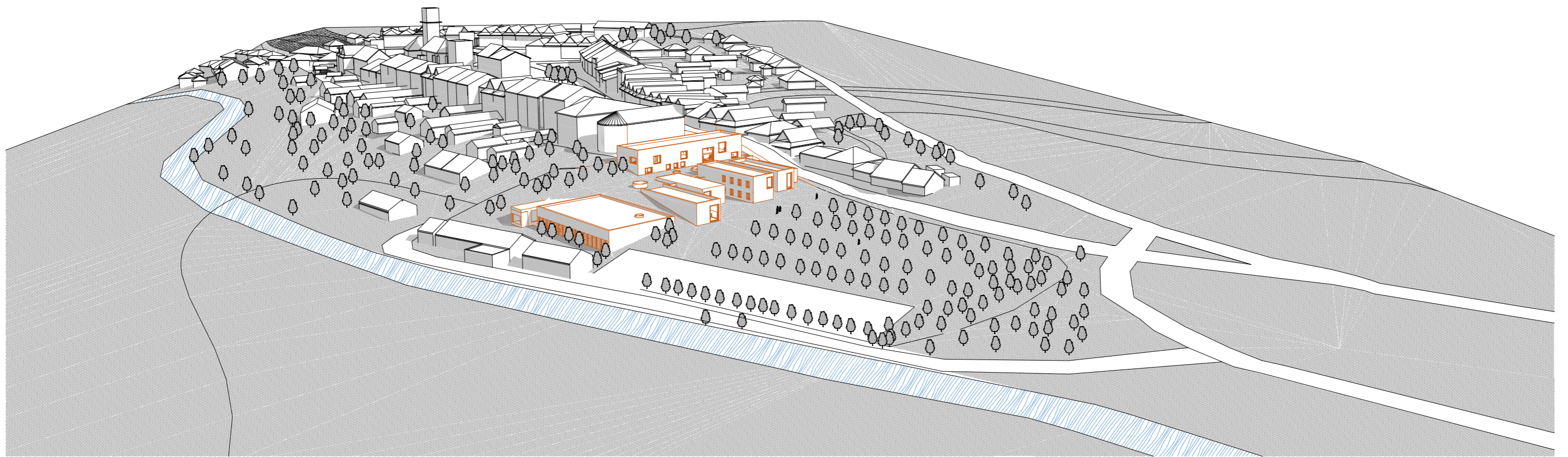
Návrh

Cieľom návrhu je vytvoriť nadčasový onkologický denný stacionár. Miesto, ktoré pomáha každému, koho postihla rakovina. Teda nie iba pacientov s rakovinou ale aj ich rodiny. Projekt reaguje na nedostatčnú kapacitu onkologických zariadení v meste Poprad kde je objekt situovaný. Zároveň návrh reaguje aj globálnejšie na potrebu vytvárania podobných zariadení určených pre pacientov kde sa ich počet každoročne navyšuje. Zároveň reaguje na spôsob ako architektúra môže napomáhať pri liečbe rôznych ochorení svojím výrazom a vytvorením vhodného prostredia.

Okrem konvenčnej liečby, ambulancie a denné podávanie liečby, poskytuje tento návrh komunitné priestory a množstvo doplňujúcich funkcií, ktoré pomáhajú pri liečbe telesne aj psychologicky. Centrum poskytuje úkryt ale aj hľadanie chuti vrátiť sa do života. Objekt zároveň naväzuje na svoje okolie a svojim tvarovým riešením reaguje na historicky vzácne prostredie.







Funkčné riešenie

Ide o nový objekt so štyrmi podlažiami čiastočne vsadenými do terénu. Hlavný vstup do objektu sa nachádza na 1NP a ďalej sa klesá na -1PP, -2PP a 3PP podlažia. Hlavné vertikály sú 3 výfahy so schodiskami a jedna rampa s celkovým klesaním 3 metra ktorá prepája najvzdialenejšiu budovu od tej hlavnej.

V 1NP sa nachádza hlavný vstup s recepciou, kaviareň a lekáreň. Kaviareň má vstup iba cez hlavný vstup a je dvojpodlažná, prepojená točným schodiskom. Lekáreň má vlastný vstup z ulice. Možnosť je vstúpiť aj z interiéru budovy. Lekáreň má vlastné zázemie a je taktiež prepojená so zvyškom budovy vertikálou s dôvodom potreby lekárničky pri podávaní chemoterapie. Na recepcii je výrazné schodisko a výfah, ktorý prepája vstupné podlažie so zvyškom budovy.

1PP je podlažie už čiastočne zasadené do terénu. Denné svetlo je prístupné z východnej strany. Na 1PP podlaží sa nachádza kaviareň, toalety pre pacientov a administratíva. Tá má vlastné zázemie a je rovnako ako lekáreň prepojená vertikálou na južnom konci so zvyškom budovy.

2PP je najdôležitejšie podlažie kde pacient žije a nachádza danú funkciu ktorú potrebuje. V hlavnej hmotke budovy sa nachádza šatňa zamestnancov, toalety pre pacientov, šatňa pre pacientov, archív a miestnosti skladujúceho charakteru. Budova na tomto podlaží vychádza svojimi hmotami von zo základnej budovy. Hlavnou priestorom je kuchyňa kde pacient musí prejsť skrze. Je to komunitná miestnosť rpppadne čakáreň. V okolí kuchyne sa ďalej nachádza edukačná miestnosť, terapeutická miestnosť, arteterapia/ergoterapia, relaxačná miestnosť/obývačka. Ďalej je tam ambulantná hmotka, ktorý je dvojposchodová, prepojená jadrom. V tejto časti sa nachádzajú ambulancie onkologické a ambulancie s podpornou funkciou pri liečbe.

Ďalšou časťou je denné podávanie liečby. Kde pacient prechádza relaxačnou miestnosťou/obývačkou, prechádza šatňou. Nachádzajú sa tam operačný sálek a miestnosti zamestnancov. Operačný sálek slúži na zavedenie kanily. Na konci potom nachádza

miestnosť na podávanie liečby pacientom s opač podpornými miestnosťami ako je čistiaca miestnosť, príprava a odpad. Miestnosť na podávanie dennej liečby je doplnená zeleňou a priestranými otvrami do krajiny. Pacient v tejto miestnosti trávi aj pár hodín.

Podlažie je taktiež zapustené v teréne zo západnej strany avšak z východu komunikuje so záhradou a prápája sa s ňou otvormi a terasami.

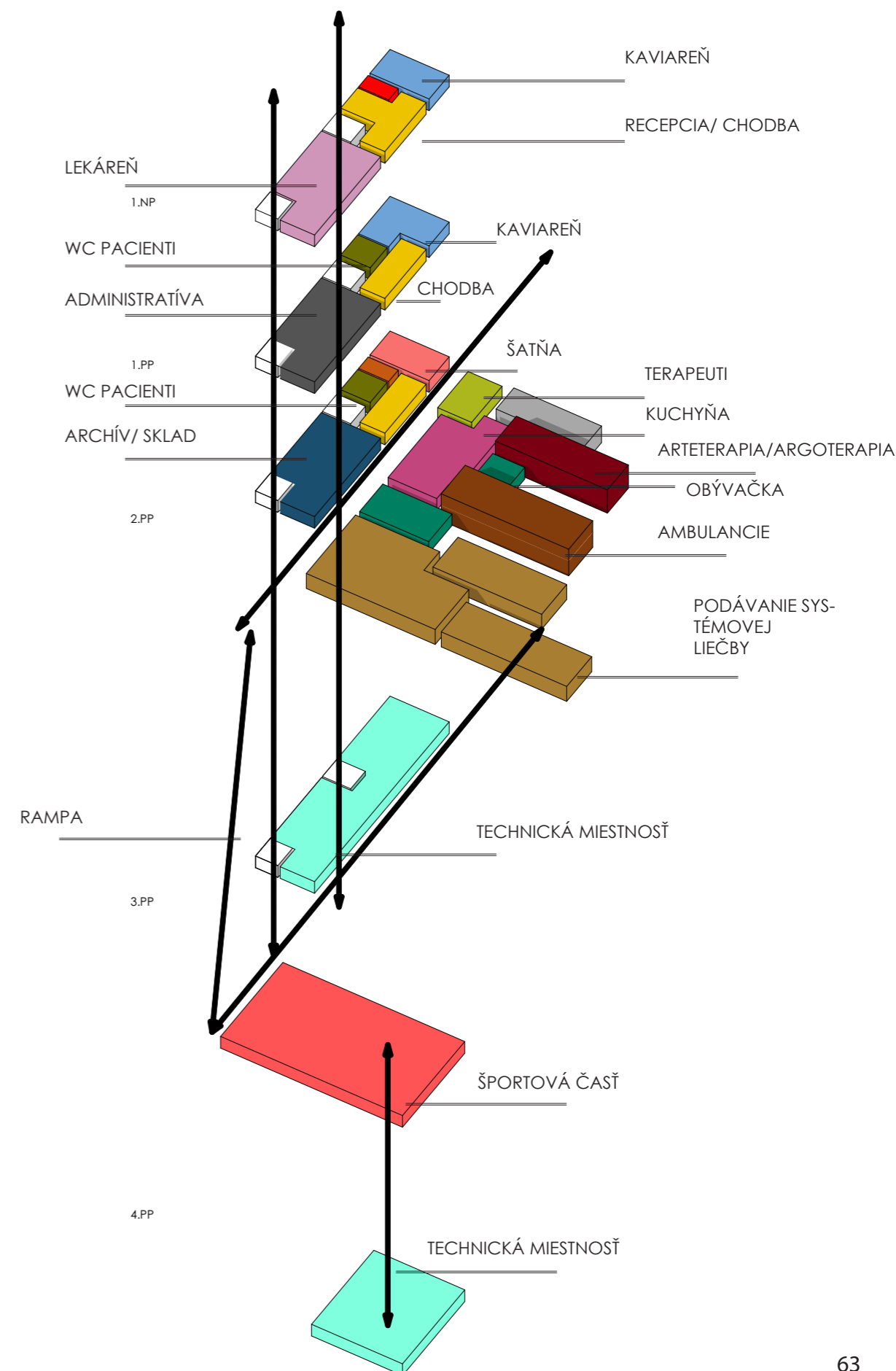
2PP je prepojené rampou so športovou hmotou. Rampa je navrhnutá podľa normy a spĺňa maximálny sklon aj dĺžku rampy v pomere 1:16, maximálna dĺžka rampy je 9m.

Rampa je zapustená v teréne a na južnej časti z neho vychádza.

V "športovej časti" sa nachádza menšia telocvičňa, bazén, hydroterapia a masáže. Tieto miestnosti sú doplnené o vstup, recepciu, šatne a zázemie zamestnancov. Technické miestnosti sa nachádzajú v 4NP prepojené vertikálou. Táto časť je prístupná aj z južnej časti pozemku kde je v blízkosti parkovisko.

V 3PP v hlavnej budove sa nachádza technické zázemie. Zdroj tepla a ohrev teplej vody, vzduchotechnická jednotka, slaboproud, nádrž na sprinklery a ďalšie technické miestnosti.

Schéma prevádzky





Širšie vzťahy

Charakteristickou črtou zástavby parciel v PR bolo situovanie obytného domu v prednej časti parcely smerom do námestia a hospodárske stavby boli situované pozdĺž dvorovej parcely a parcelu uzatvárali aj v jej zadnej časti. Niektoré parcely boli predelené aj v strednej časti hospodárskou stavbou – humnom, cez ktoré bolo možné širokým vjazdom prechádzať do zadnej časti parcely. Zástavbu na Soboťskom námestí tvoria prevažne jednoposchodové meštianske domy postavené z kameňa, najčastejšie s trojosovou hlavnou fasádou, ukončené sedlovou šindľovou strechou. Pre Spišskú Sobotu sú charakteristické tri základné dispozičné typy domov: typ prejazdový (najčastejšie sa vyskytujúci), typ priechodový a typ sieňový (mázhauzový). Na poschodí domov sa vo viacerých domoch vyskytuje priestor sypanca.

Vo východnej časti námestia dominuje stavba evanjelického kostola. Zástavba smerom severovýchodným i smerom juhozápadným je osadená v klesajúcom teréne, čím sa vytvára gradujúci priestorový účinok sídla. Zástavba domami na Soboťskom námestí je až na niekoľko málo výnimiek takmer v jednej výškovej hladine striech, pričom najmä v prípade šindľových striech s podlomenicou ďaleko predsunutou nad chodník, je dodržanie rovnakej výšky okapov nevyhnutnosťou vzhľadom na pôvodný systém odvodnenia striech spoločnými žlabmi s chrličom.



Koncept

Koncept návrhu má dva rozmery, ktoré sa prelínajú. Po prvé vsadenie objektu do historického námestia. Po druhé nájdenie vhodného priestorového a dispozičného riešenia s cieľom vytvoriť adekvátneho prostredia onkologickým pacientom a pre ich rodiny.

Hmoty

Objekt sa nachádza v pamiatkovej zóne Spišskej Soboty, na východnom konci šošovkovitého námestia. Dôležitým momentom pri návrhu bol cieľ uzavrieť alebo dokončiť námestie. Zároveň zo strany terénu ktorý klesá smerom von od námestia uložiť hmoty tak, aby rešpektovali celok zoskupenia budov na vyvýšenom území.

Hlavnou inšpiráciou bolo pozorovanie námestia v Spišskej Sobotě ako urbanistický celok a zároveň dispozičné usporiadanie budov na jednej parcele.

Objekt je hmotovo koncipovaný tak aby uzavrel námestie. Zároveň jeho výška rešpektuje rodinné domy nachádzajúce sa pod objektom, aby pred sebou nemali budovu vo výškovom nepomere k sebe samým.

K námestiu sa otvára iba vstup podobne ako brány v meštianskych domoch v okolí pozemku.

Z druhej strany hmoty vystupujú podobne ako hospodárske budovy za meštianskym domom, ktoré sú na námestí.

Kuchyňa

Druhý rozmer konceptu spočíva v smerovaní človeka skrze budovu ako v chráme.

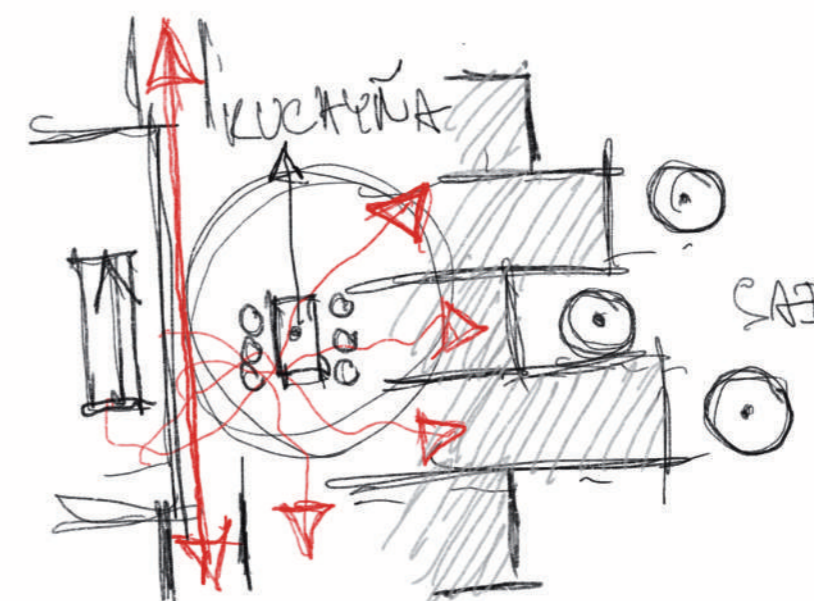
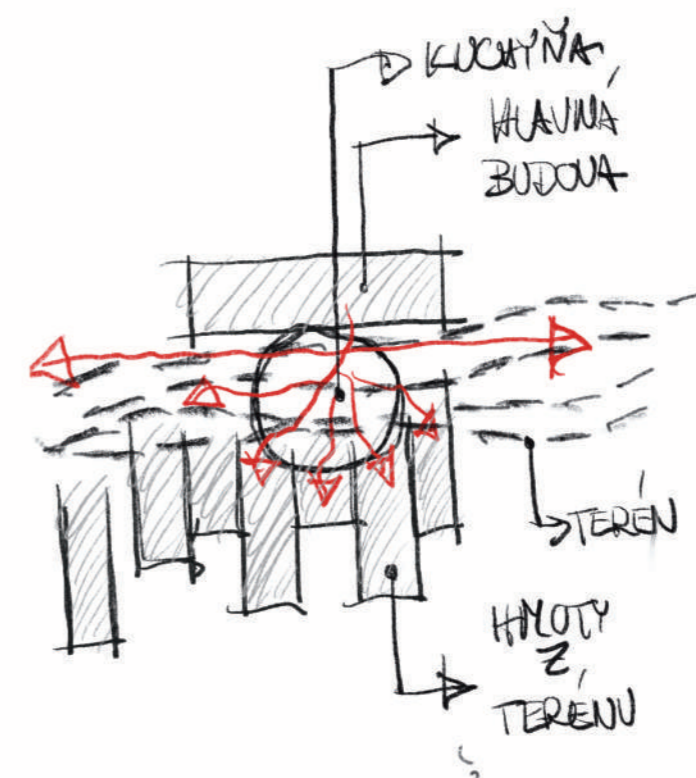
Návštevník po vstupe schádza do najdôležitejšej časti budovy. Kuchyňa. Kuchyňa je základ domova. Je to miesto kde sa rodina stretne a niekedy práve pri jedálenskom stole sa spoločne rozpráva, riešia sa problémy, organizujú sa aktivity a povinnosti.

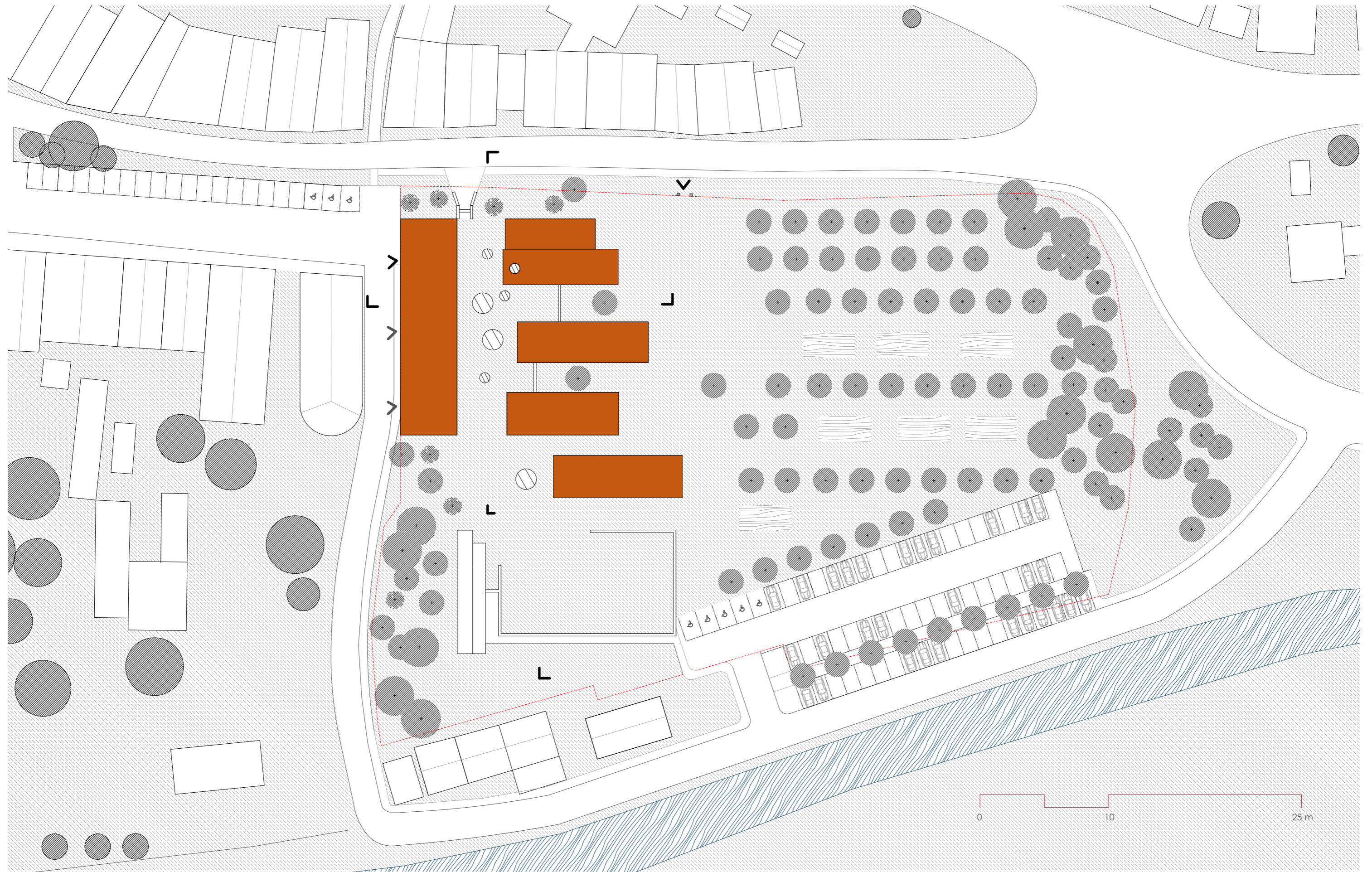
V situácii tohto pacienta kuchyňa slúži práve na to, aby sa tam porozprával s ďalšími pacientmi, aby sa informovali, podělili sa a zároveň aj potešili navzájom. Pacient sa kuchyni nevyhne. Iba cez kuchynu prejde na terapie, do ambulancií, na chemoterapiu, na cvičenie.

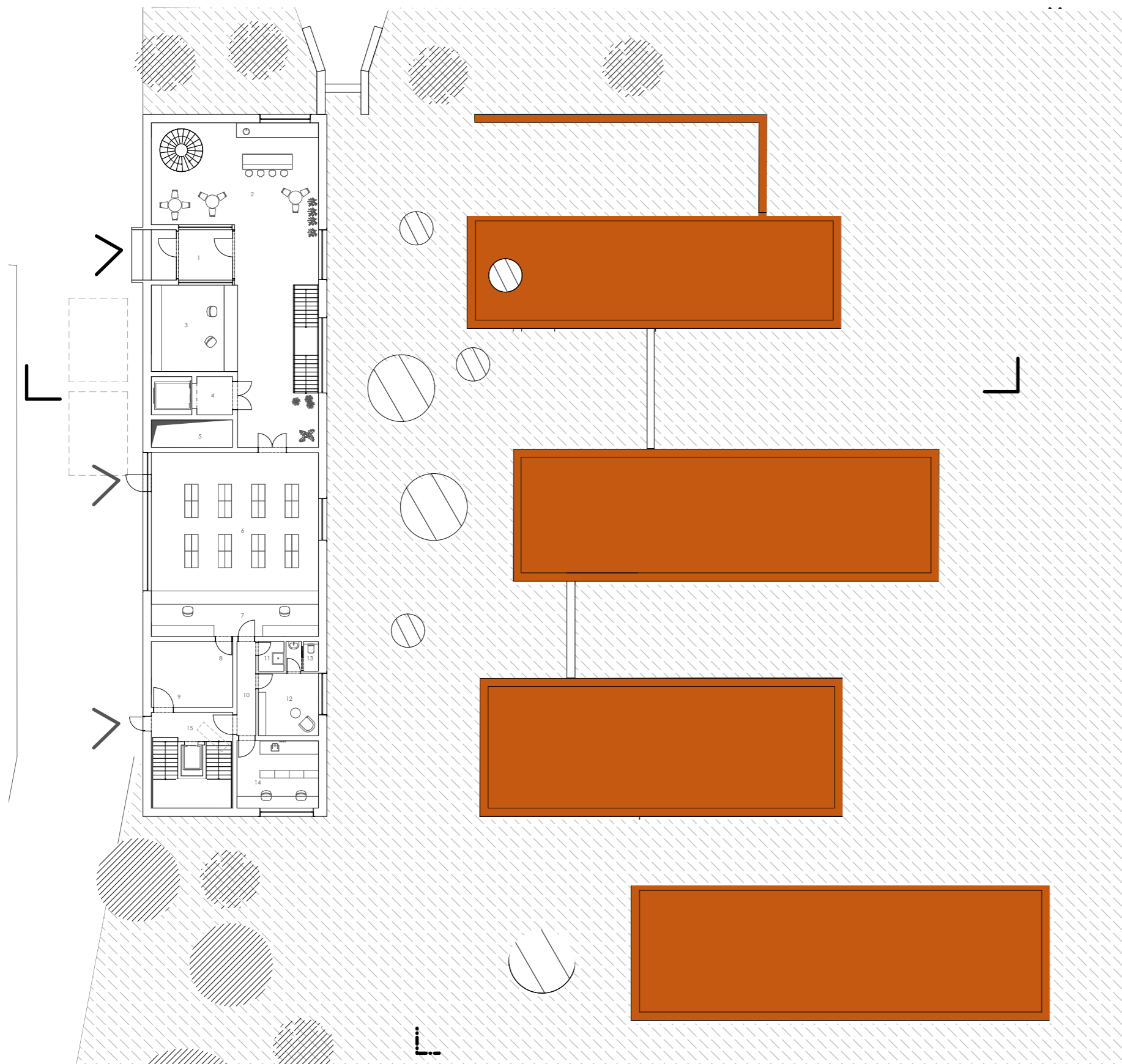
Zároveň môže kuchyňa slúžiť ako čakáreň a tak sa pacienti nemusia stáť a tlačíť sa v úzkych chodbách.

Spojenie so zeleňou

Dôležitým prvkom pri návrhu je aj spojenie so zeleňou. Objekt sa nachádza na priestranom zelenom poli. Pacienti s touto záhradou majú kontakt s priestranými otvormi. Zároveň majú možnosť využívať záhradu na úžitkové pestovanie. Na to budú slúžiť políčka a aleje ovocných stromov vsadené do sitácie.



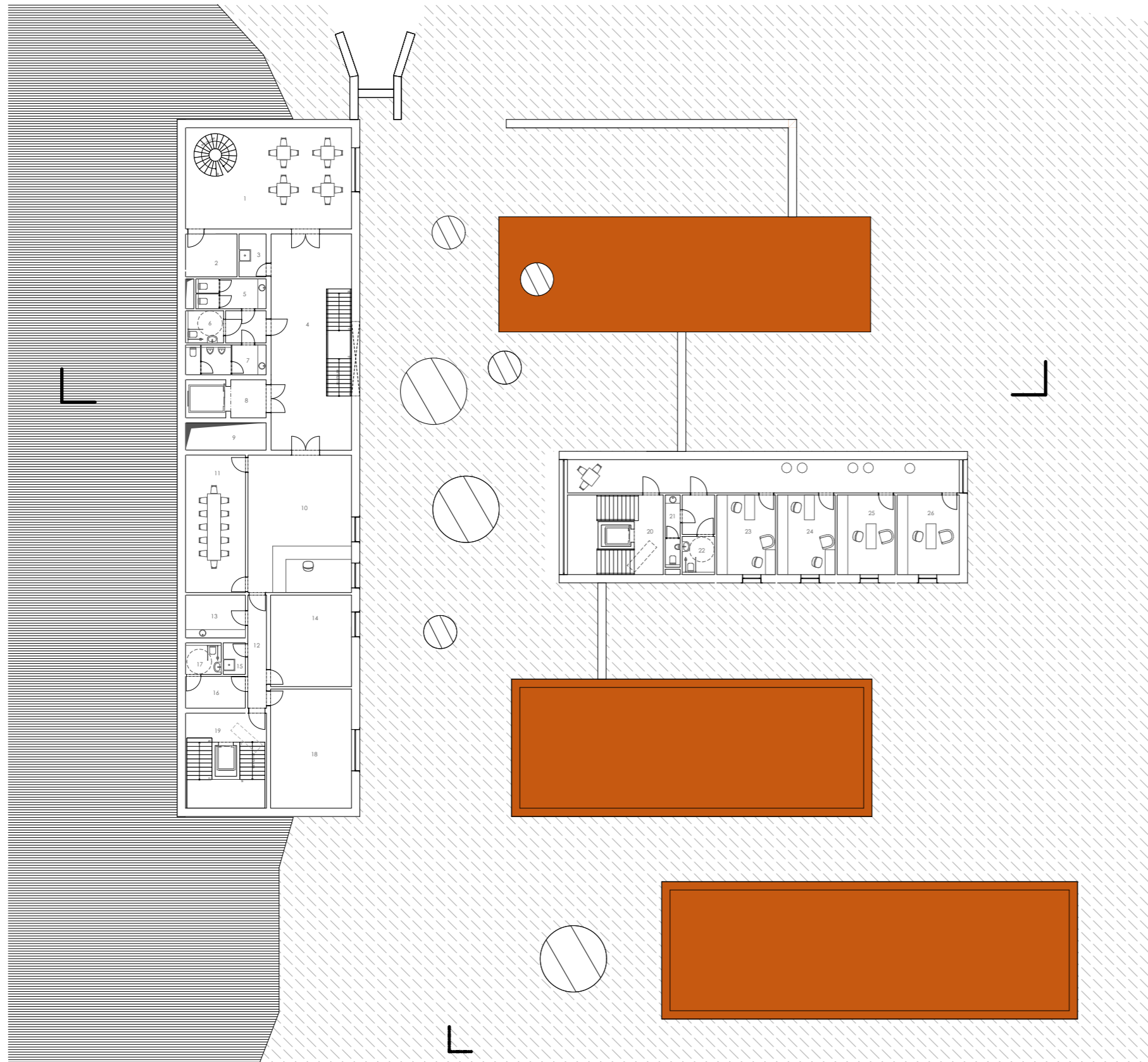




- 1 Vstup
- 2 Kaviareň
- 3 Recepcia
- 4 Výťah
- 5 Šachta
- 6 Oficína
- 7 Pracovisko pre poskytnutie odborných informácií
- 8 Sklad
- 9 Prijem
- 10 Chodba
- 11 Úklid
- 12 Denná miestnosť
- 13 WC
- 14 Pracovňa lekárníka/ kontrola liečiv/ výroba liečiv
- 15 Únikové schodisko

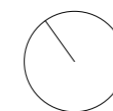


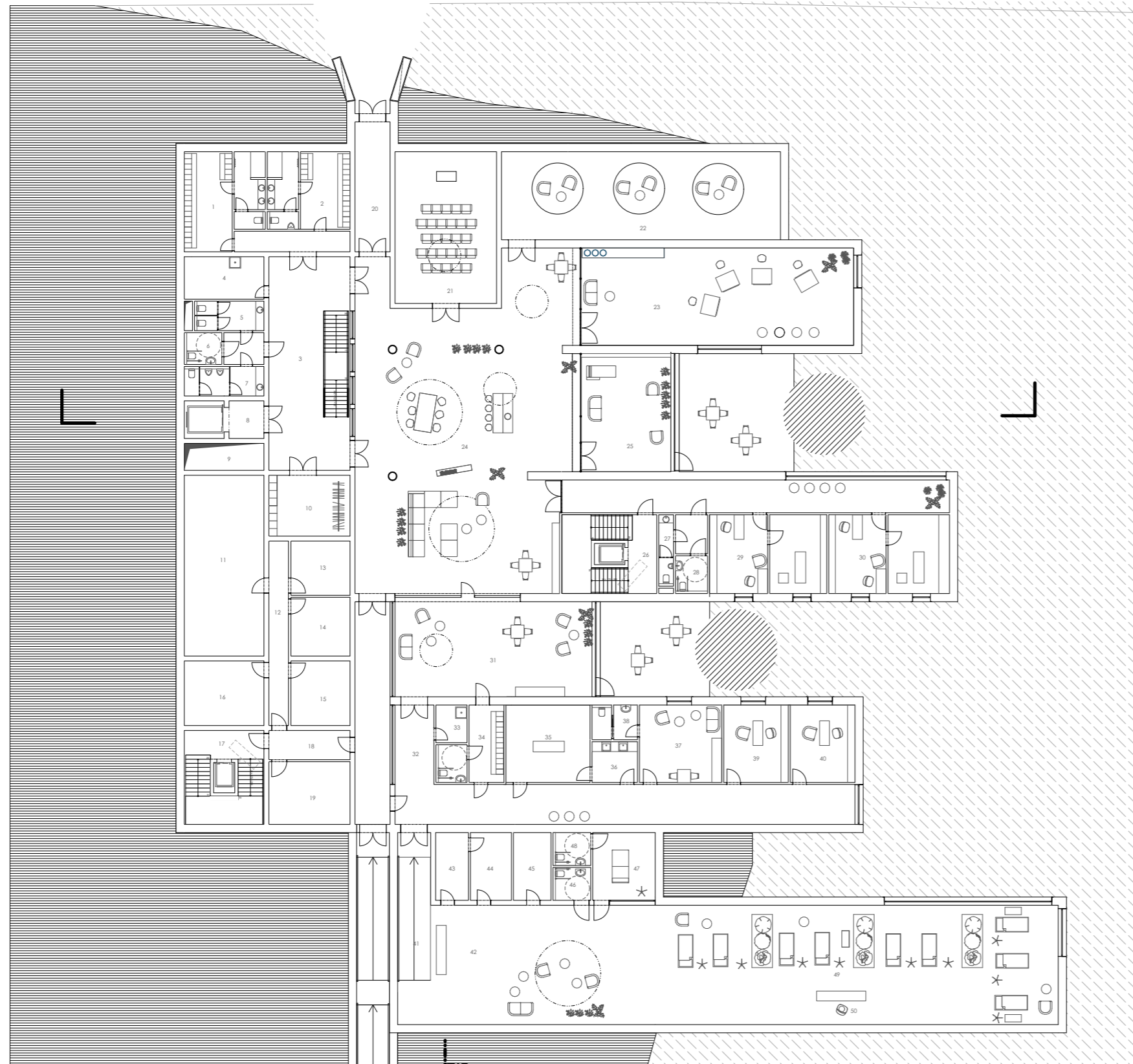




- 1 Chodba
- 2 Kaviareň
- 3 Sklad
- 4 Úklid
- 5 WC ženy
- 6 WC invalid
- 7 WC muži
- 8 Výtah
- 9 Šachta
- 10 Recepcia administratívnej časti
- 11 Rokovacia miestnosť
- 12 Chodba
- 13 Kuchyňka
- 14 Vedenie
- 15 Úklid
- 16 Šatňa
- 17 WC
- 18 Administratíva
- 19 Únikové schodisko

- 20 Schodisko s výtahom
- 21 WC muži
- 22 WC ženy a invalid
- 23 Liečba bolesti
- 24 Ambulancia podpornej liečby
- 25 Výživový poradca
- 26 Pomoc v životných situáciách





- 1 Šatňa zamestnanci ženy
- 2 Šatňa zamestnanci muži
- 3 Chodba
- 4 Úklid
- 5 WC ženy
- 6 WC invalid
- 7 WC muži

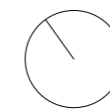
- 8 Výtah
- 9 Šachta
- 10 Šatňa pacientov
- 11 Archív
- 12 Chodba
- 13 Sklad špinavého prádla
- 14 Sklad čistého prádla
- 15 Sklad medicínskeho materiálu
- 16 Sklad nemedicínskeho materiálu
- 17 Chodba
- 18 Únikové schodisko
- 19 Odpad

- 20 Chodba
- 21 Edukácia
- 22 Psychologická pomoc
- 23 Arteterapia/Ergoterapia
- 24 Kuchyňa
- 25 Obývačka
- 26 Schodisko s výtahom
- 27 WC muži
- 28 WC ženy a invalid
- 29 Ambulancia 1
- 30 Ambulancia 2

- 31 Obývačka
- 32 Chodba
- 33 Šatňa pacientov ženy
- 34 Šatňa pacientov muži
- 35 Zákrokový sálek
- 36 Mytie lekárov/ sklad
- 37 Denná miestnosť sestier
- 38 WC
- 39 Pracovňa staničnej sestry
- 40 Pracovňa lekára

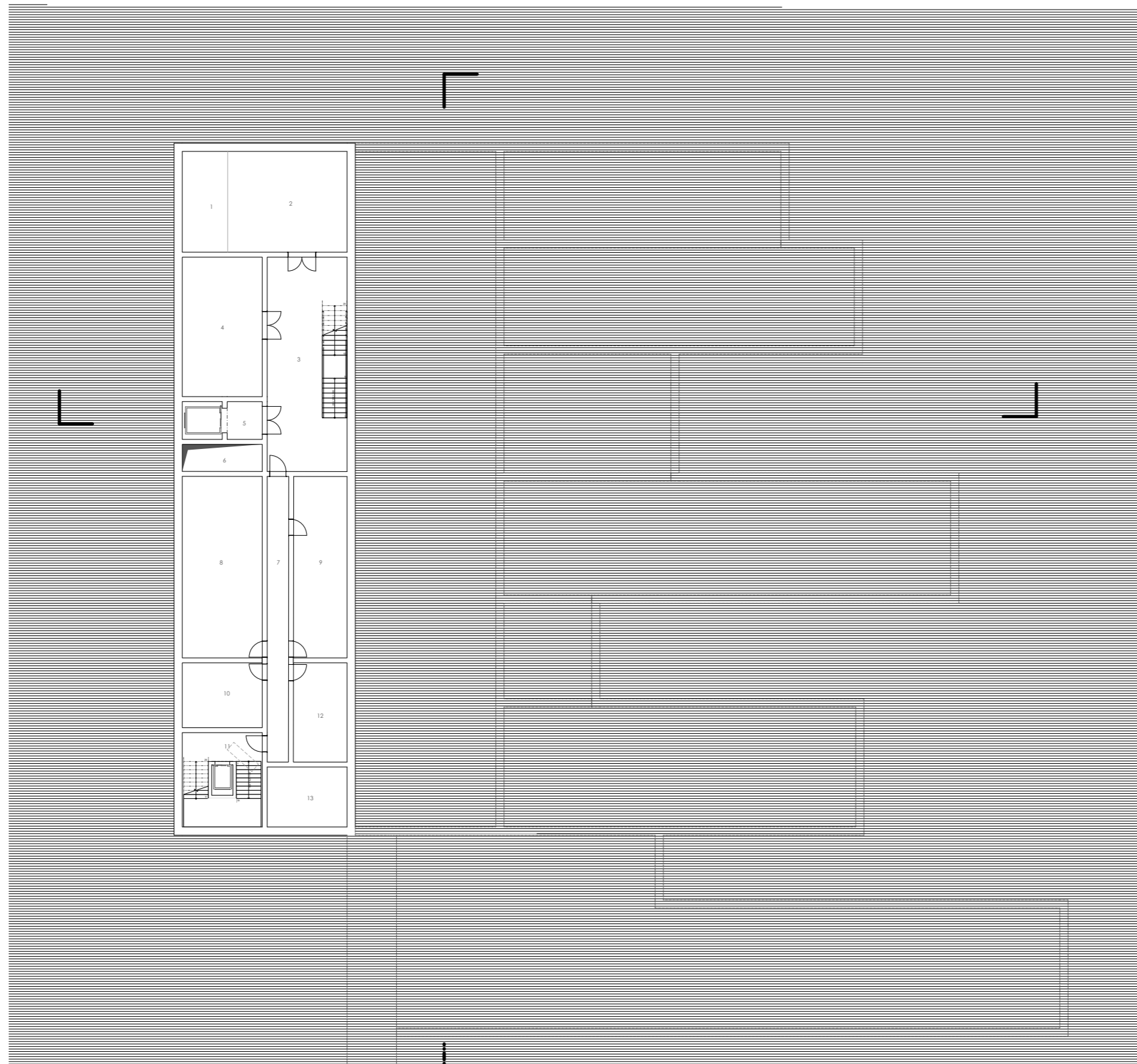
- 41 Rampa
- 42 Coffie point
- 43 Odpad
- 44 Čistiaca miestnosť
- 45 Príprava
- 46 WC
- 47 Izolačná miestnosť
- 48 WC
- 49 Miestnosť pre podávanie liečby
- 50 Sestra

- 51 Rampa





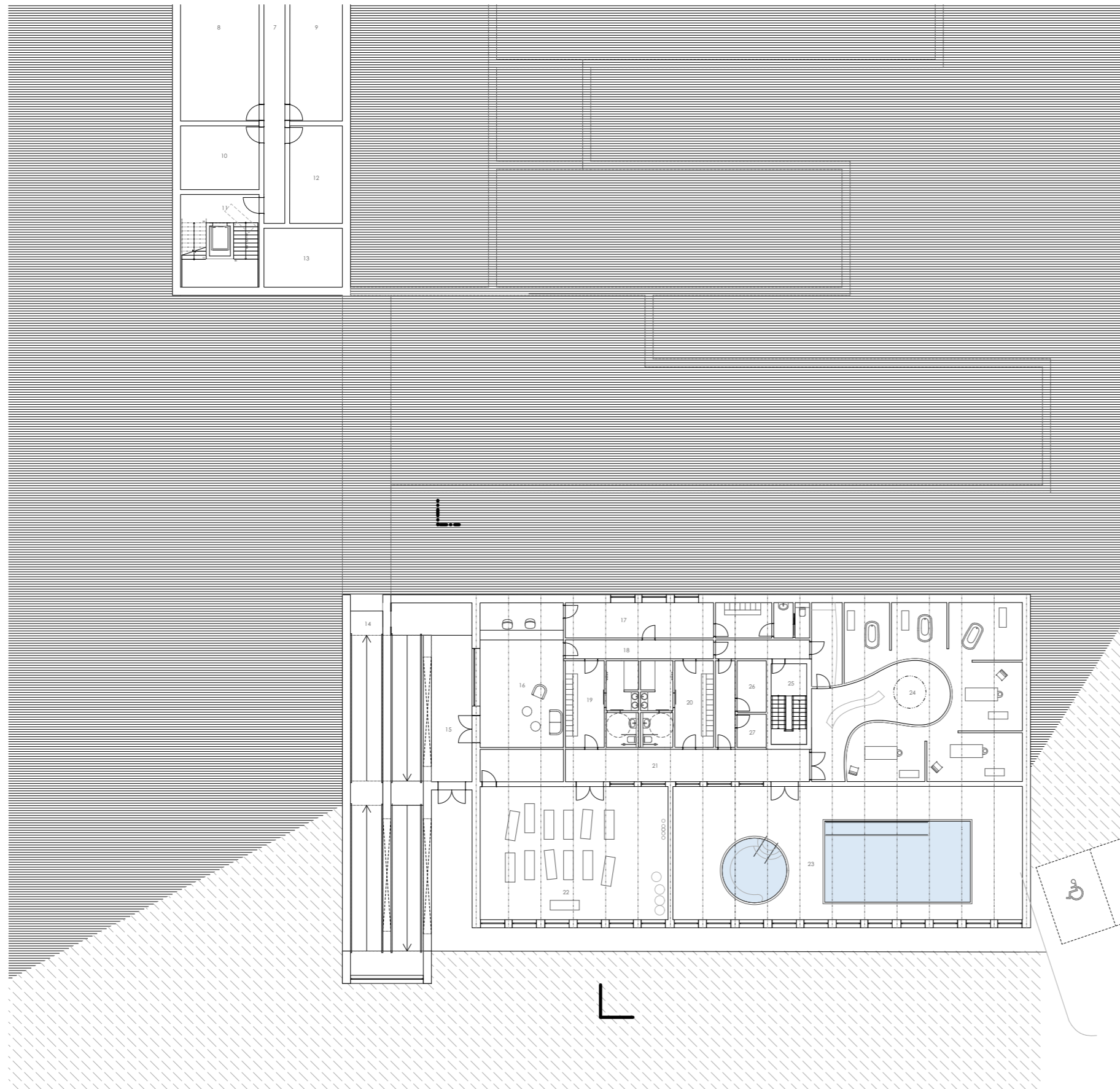




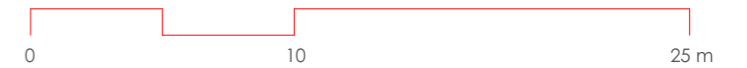
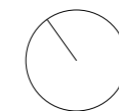
- 1 Ohrev teplej vody
- 2 Zdroj tepla
- 3 Chodba
- 3 Technická miestnosť strojovňa vzduchotechniky
- 4 Záložný zdroj energie
- 5 Výtah
- 6 Šachta
- 7 Chodba
- 8 Vzduchotechnika
- 9 Slaboprúd
- 10 Technická miestnosť
- 11 Únikové schodisko
- 12 Strojovňa
- 13 Nádrž na sprinklery

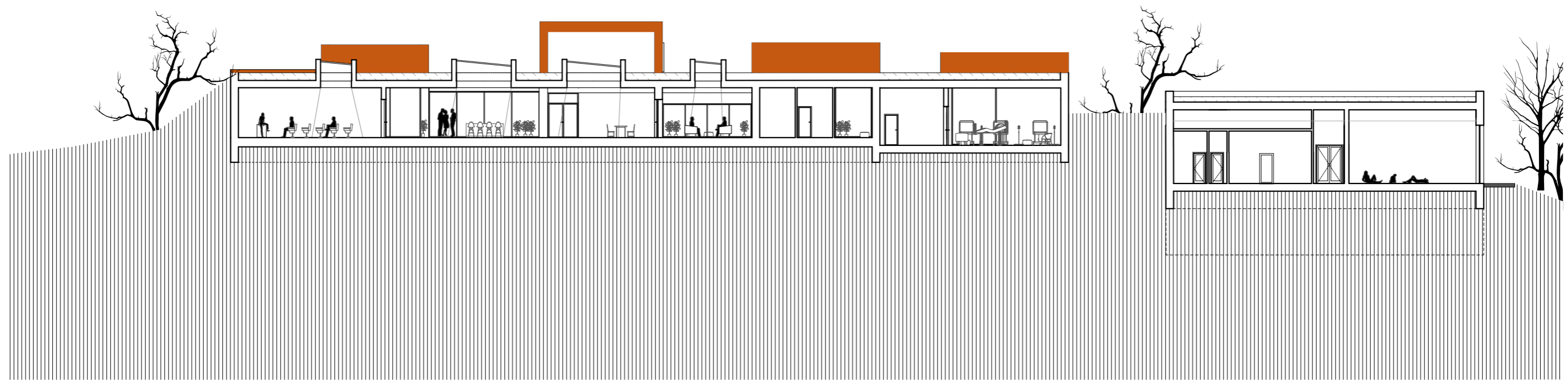
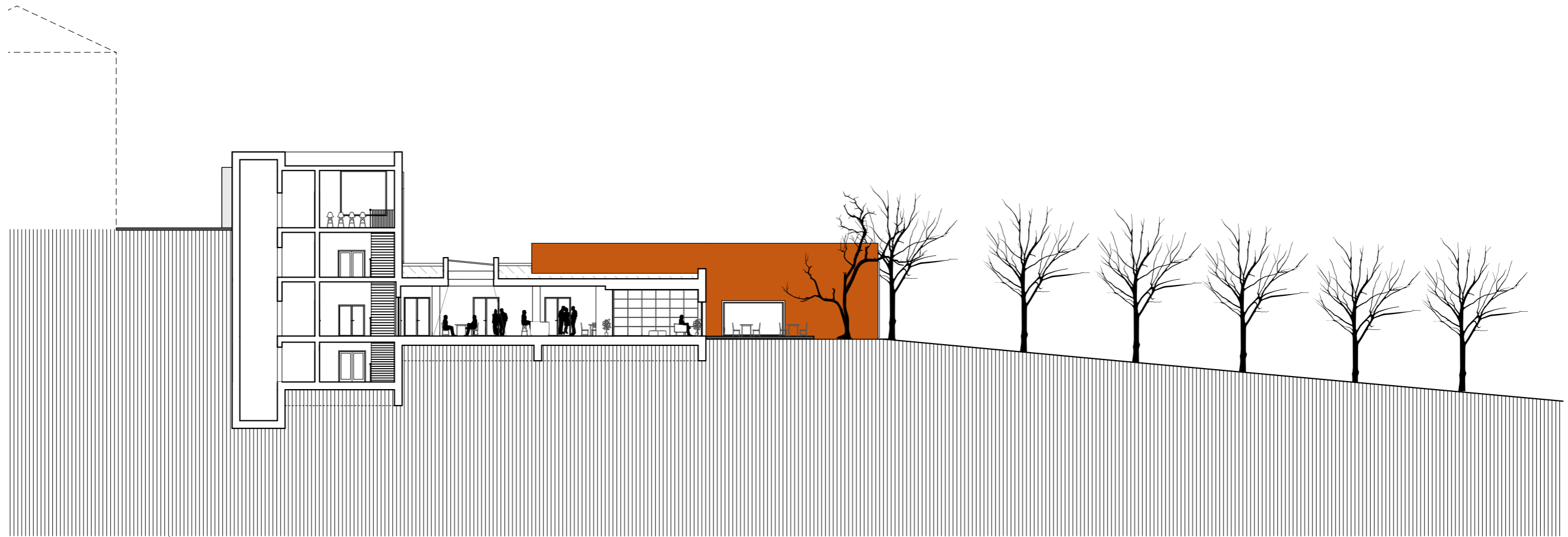
- 14 Rampa



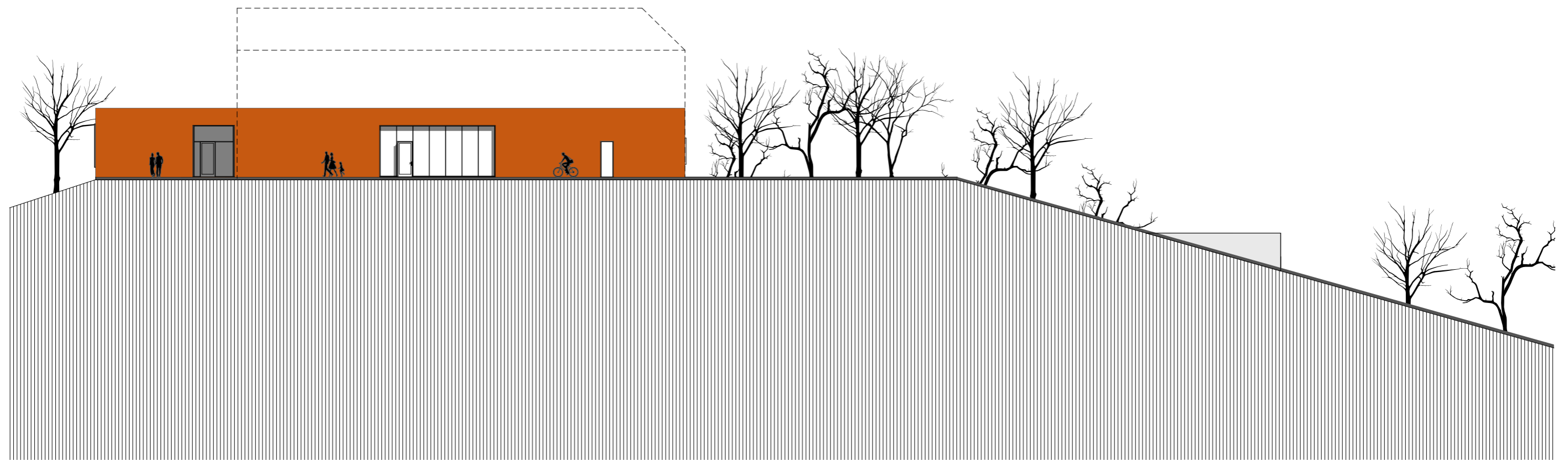


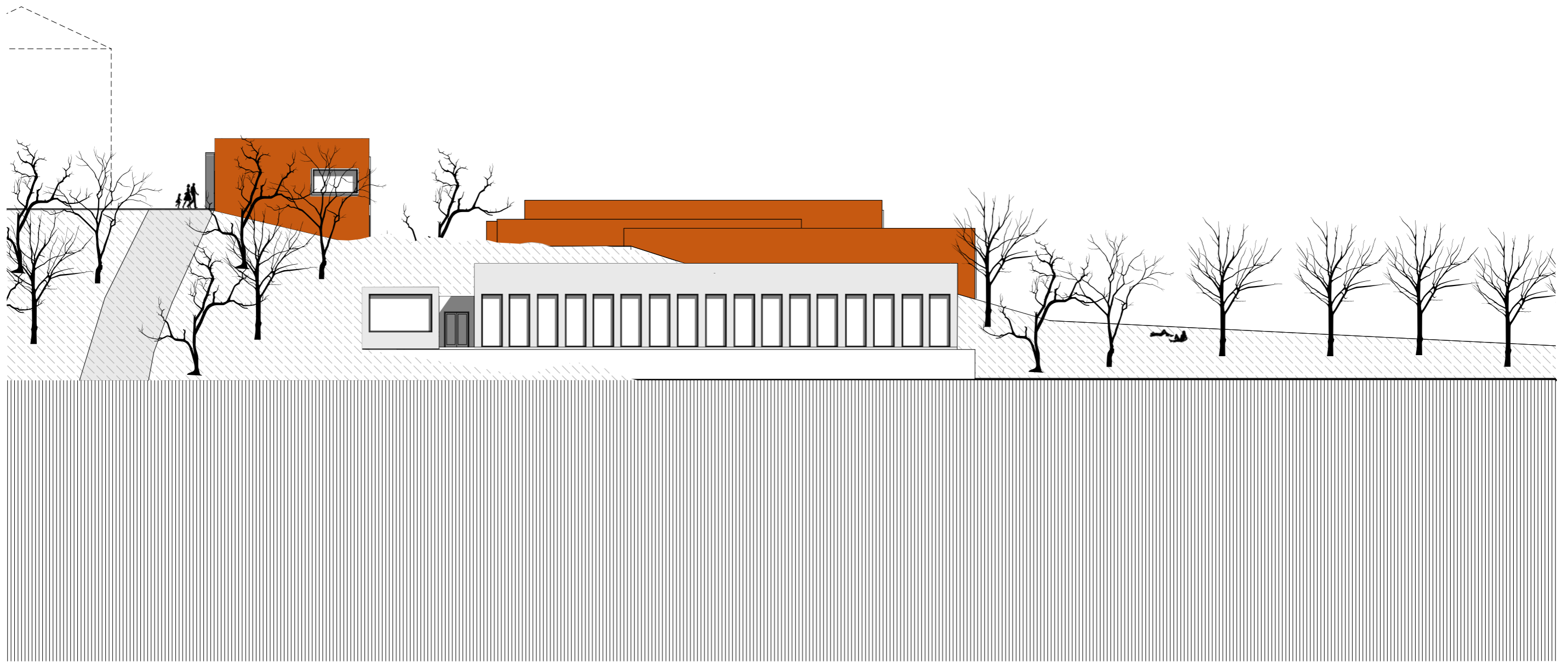
- 1 Zdroj tepla
- 2 Zdroj tepla
- 3 Chodba
- 3 Technická miestnosť strojovňa vzduchotechniky
- 4 Záložný zdroj energie
- 5 Výťah
- 6 Šachta
- 7 Chodba
- 8 Vzduchotechnika
- 9 Slaboprúd
- 10 Technická miestnosť
- 11 Únikové schodisko
- 12 Strojovňa
- 13 Nádrž na sprinkliery
- 14 Rampa

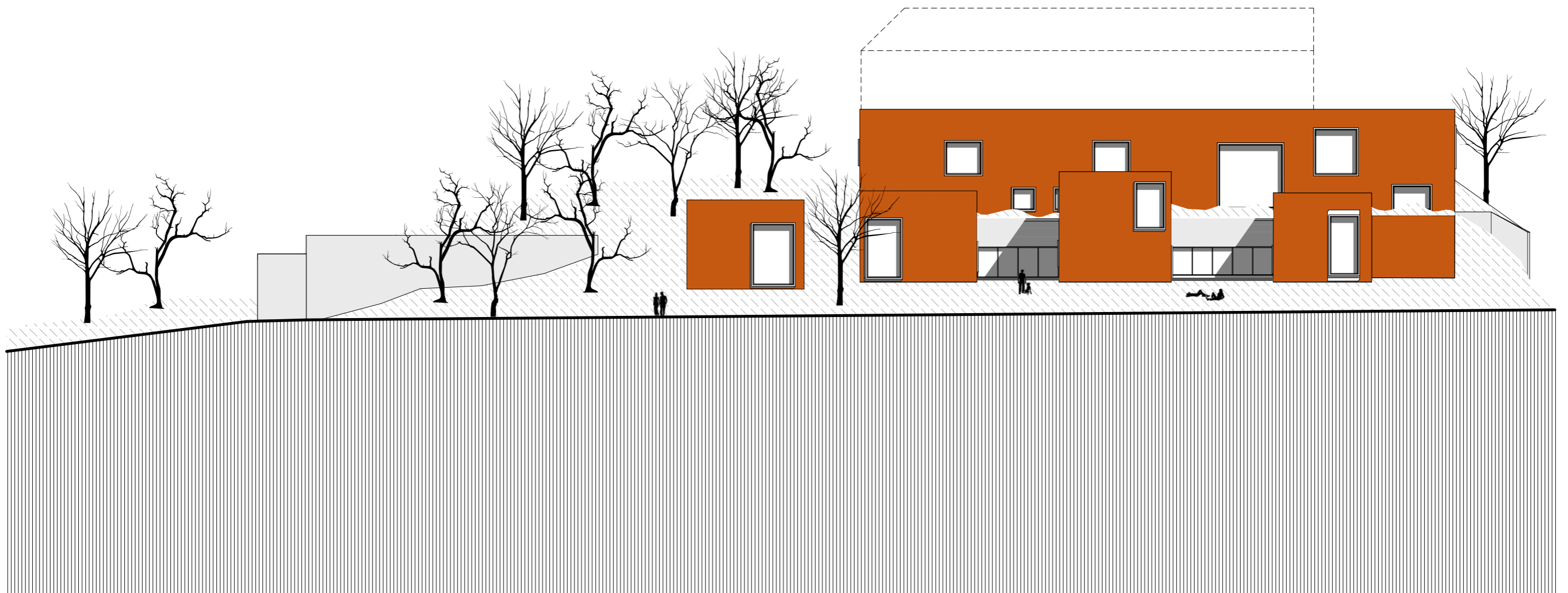


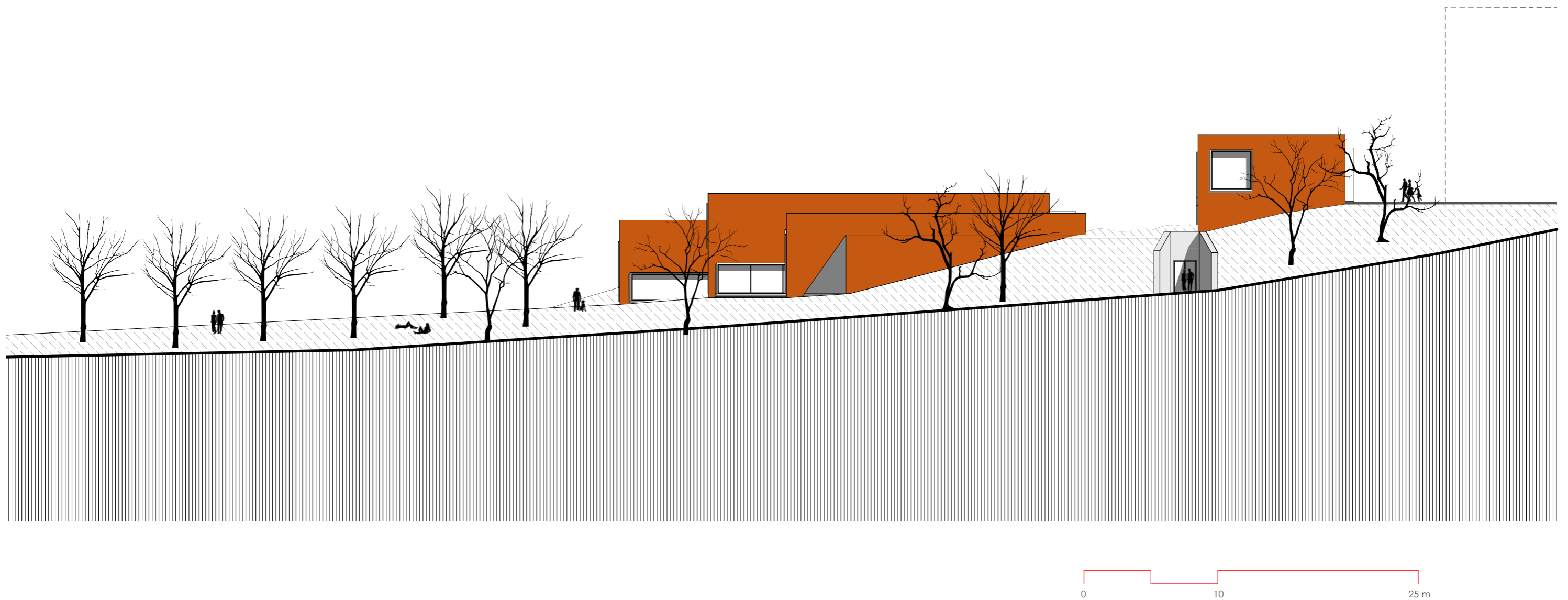
















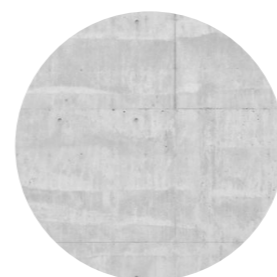
Konštrukčné a materiálové riešenie

Nosnú konštrukciu tvoria železobetónové steny a dosky. V miestnosti kuchyňa sa nachádzajú železobetónové stĺpy. Medzi hlavnou budovou a trčiacimi hmotami z terénu je navrhnutá zelená strecha s extenzívnou zeleňou.

V športovej časti je konštrukcia strechy riešená železobetónovými prievlakmi.

Materiálové riešenie fasády tvoria hlavne cortenové plechy v kombinácii s pohľadovým betónom. Úlohu hraje aj trávnik ktorý pokrýva zelenú extenzívnu strechu.

Materiálové riešenie interiéru zastupuje kombinácia pohľadového betónu a dreva. Ako drevo som vybrala dubové drevo, ktoré je svetlohnedej farby a výborne sa hodí ako obklad. NA podlahy som určila liate teraco.



Kanalizácia

Kanalizácia je rozdelená na splaškovú a dažďovú.

Dažďová voda bude zbieraná do podzemnej akumuláčnej nádrže a využívaná na údržbu obhospodarovanej časti parku, hlavne na polievanie záhradky na pestovanie zeleniny, ovocia a bylín.

Zeľeň a parková úprava

Na objekte som využila zelenú strechu s extenzívnym typom porastu.

Lipa mladá mladá je typická drevina v oblasti aj vďaka nižšiemu zrastu. Ich koruny sú aj v dospelosti prirodzene menšieho vzrastu a pravidelného tvaru. Práve nižšie veľkosti stromov sú v tejto oblasti vhodnejšie. Na pozemku sú navrhnuté aleje ovocných stromov nižšieho vzrastu. V parku budú taktiež políčka na pestovanie zeleniny a bylín.

Vzduchotechnika

Navrhnutý objekt je vetraný pomocou vzduchotechnickej jednotky, ktorá je umiestnená v strojovni na -3. podlaží.

Prípojky

Prípojky vody, elektriny, plynu a kanalizácie sú napojené na stávajúce rozvody.

Požiarne zabezpečenie

Podľa normy budova patrí do zariadenia sociálnych služieb AZ2, čo znamená že každá funkcia je samostatný požiarne úsek. Zároveň na schodiskách musí byť šírka ramena široká minimálne 1,5m. Je to z dôvodu potreby vytočenia nosítka o veľkosti 0,6m x 2,0m. Ďalej maximálna dĺžka unikovej cesty je 15m jednosmerne a 30m obojsmerne. V hlavnej budove sa nachádza chránená uniková cesta typu B kombinovaná s typom A v hlavnej komunikácii.

Zdroje

Krajský pamiatkový úrad Prešov, 2006. AKTUALIZÁCIA ZÁSAD OCHRANY, OBNOVY A PREZENTÁCIE HODNÔT ÚZEMIA PAMIATKOVEJ REZERVÁCIE, Prešov: Pamiatkový úrad.

<https://spsobota.szm.com/historia.htm>

<https://www.maggies.org/our-centres/>

https://en.wikipedia.org/wiki/Maggie%27s_Centres

Obr 1. prevzaté : <https://www.procare.sk/topolcianska-nemocnica-vynovila-onkologicky-stacionar/>

Obr 2. prevzaté: <https://sk.mapy.cz/letecka?x=3162973&y=49.0652794&z=17>

Obr 3. prevzaté: <https://apsida.sk/c/1239/poprad-spisska-sobota>

Obr 4. Chalupka, Ivan, 1998. Dejiny Popradu, Košice: Vydavateľstvo ORIENS, s.r.o. ISBN 80-88828-12-0

Obr 5. Chalupka, Ivan, 1998. Dejiny Popradu, Košice: Vydavateľstvo ORIENS, s.r.o. ISBN 80-88828-12-0

Obr 6. Chalupka, Ivan, 1998. Dejiny Popradu, Košice: Vydavateľstvo ORIENS, s.r.o. ISBN 80-88828-12-0

Obr 7. Chalupka, Ivan, 1998. Dejiny Popradu, Košice: Vydavateľstvo ORIENS, s.r.o. ISBN 80-88828-12-0

Obr 8. Chalupka, Ivan, 1998. Dejiny Popradu, Košice: Vydavateľstvo ORIENS, s.r.o. ISBN 80-88828-12-0

Obr 9. prevzaté: archív pamiatkového úradu v Spišskej Sobote

Obr 10. prevzaté: https://www.geocaching.com/geocache/GC41N2F_spisska-sobota?guid=59a73074-37e4-4215-8c18-fd38421debb4

Obr 11. prevzaté: https://www.geocaching.com/geocache/GC41N2F_spisska-sobota?guid=59a73074-37e4-4215-8c18-fd38421debb4

Obr 12. prevzaté: <https://spsobota.szm.com/historia.htm>

Obr 13. vlastný zdroj

Obr 14. vlastný zdroj

Obr 15. vlastný zdroj

Obr 16. vlastný zdroj

Obr 17. prevzaté: <https://www.filmcommission.sk/710-en/spisska-sobota/>

Obr 18. Chalupka, Ivan, 1998. Dejiny Popradu, Košice: Vydavateľstvo ORIENS, s.r.o. ISBN 80-88828-12-0

Obr 19. Chalupka, Ivan, 1998. Dejiny Popradu, Košice: Vydavateľstvo ORIENS, s.r.o. ISBN 80-88828-12-0

Obr 20. Chalupka, Ivan, 1998. Dejiny Popradu, Košice: Vydavateľstvo ORIENS, s.r.o. ISBN 80-88828-12-0

Obr 21. <https://www.maggies.org/our-centres/>

Obr 22. <https://www.maggies.org/our-centres/>

Obr 23. <https://www.maggies.org/our-centres/>

Obr 24. <https://www.maggies.org/our-centres/>

Obr 25. <https://www.maggies.org/our-centres/>

Obr 26. <https://www.maggies.org/our-centres/>

Obr 27. <https://www.maggies.org/our-centres/>

Obr 28. <https://www.maggies.org/our-centres/>

Obr 29. <https://www.maggies.org/our-centres/>

Obr 30. <https://www.maggies.org/our-centres/>

Obr 31. <https://www.maggies.org/our-centres/>

Obr 32. <https://www.maggies.org/our-centres/>

Obr 33. <https://www.maggies.org/our-centres/>

Obr 34. <https://www.maggies.org/our-centres/>

Obr 35. <https://www.maggies.org/our-centres/>

Obr 36. prevzaté: <https://spravy.pravda.sk/domace/clanok/169071-cakarne-su-preplnene-ludia-cakaju-aj-tri-hodiny/>

Pod'akovanie

Chcela by som sa poďakovať svojmu vedúcemu práce Pánu architektovi Michalovi Juhovi, ktorý ma sprevádzal celým postupom práce na diplomovom projekte.

Ďalej by som sa chela poďakovať svojej rodine za dôveru a podporu počas štúdia aj mimo neho.

Taktiež spolužiakom a kamarátom za ich prítomnosť a pomoc.

Vy všetci ste ma priviedli k tejto diplomovej práci, ideovo alebo pri spracovaní. Ďakujem.

