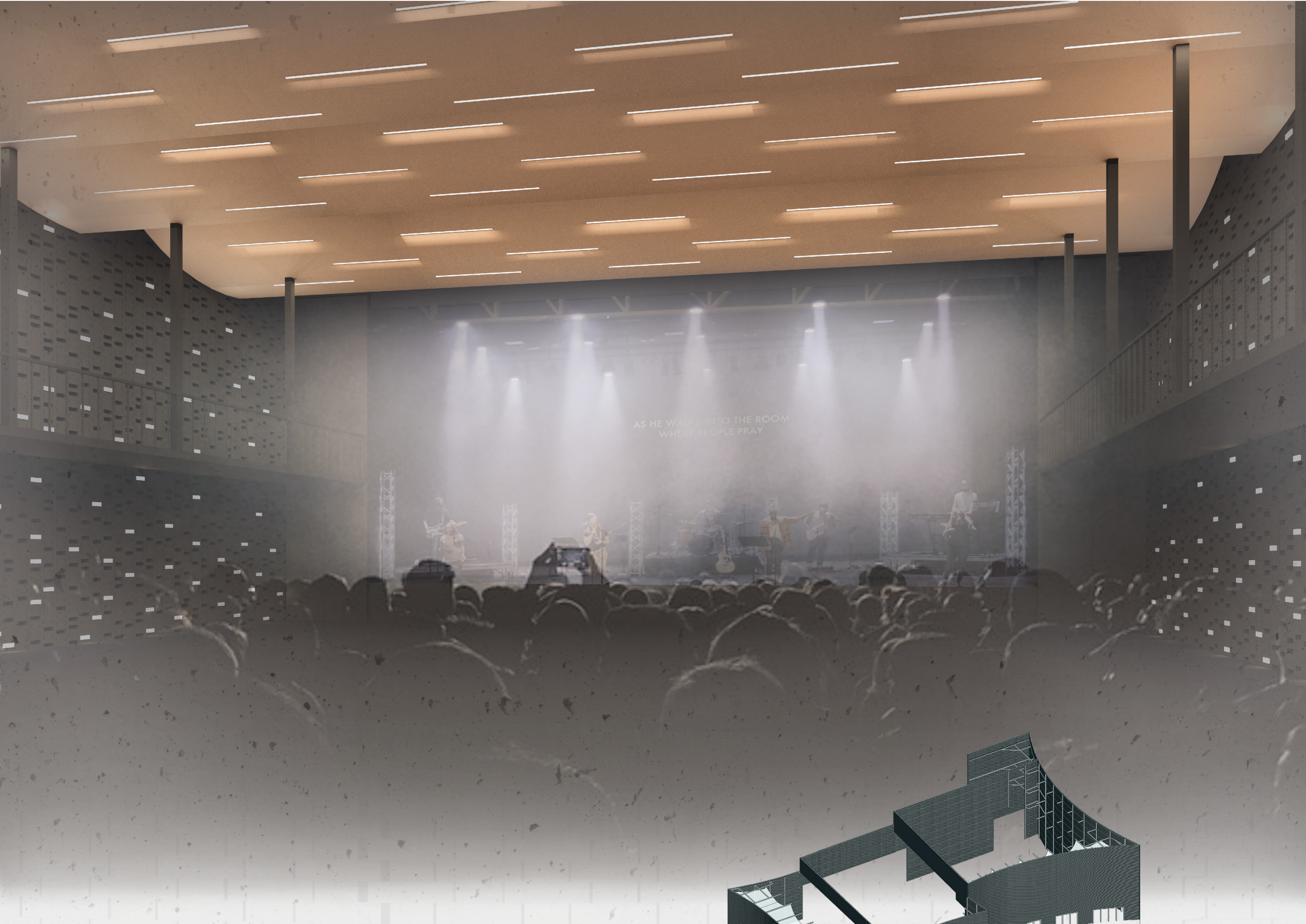


NYMBURK

20,000





#### KONCEPCE Z HLEDISKA PROSTOROVÝCH VAZEB

Nejzásadnější myšlenka návrhu je vytvoření celkové koncepce okolního veřejného prostoru. Vytvoření ohniska a hierarchizování jednotlivých přilehlých veřejných prostranství. Tím artikulovat různorodé prostory okolo souboru budov v centru.

Velkou roli hraje také pěší návaznost na příjemné lokality Malých Valů, které často slouží pro venkovní kulturní akce. Tuto myšlenku podporuje nástupní křivka k budově od vstupních mostů ze starého města. Mezi nimi a směrem na západ je také záměr vytvořit pěší promenádu s novým stromořadím.

K promenádě na Velkých Valech jsou přivedeny dvě dotvořené nebo přetvořené pěší ulice Hájkova a Havlíčkova. Ty jednak navazují na městskou tkáň, ale také traktují celé okolí na tři zóny:

*celoměstský park Dr. Antonína Brzordáda na západě*

*prostřední část s budovami KOKOSU a husitského kostela a jejich bezprostředním parterem*

*a východní parkovou plochu, park Hrdinů, který je zaměřený na možnosti rekreace relaxu a návštěvy převážně obyvatel z blízkého okolí.*

Ohnisková funkce KOKOSU v celé kompozici je podtržena krytým loubím, které budovu ze dvou stran obepíná a umožňuje tak i návštěvníkům parků využít její přístřeší při nepřízní počasí.

Pěší kvalita, jak pro pobyt, tak pro procházení, využívá existujících i nových cest po obvodu volných prostranství a v několika případech je rozšířena o nové stezky.

#### KONCEPCE NÁVRHU - PRAKTICKÉ HLEDISKO

Zásadní bylo zejména dosažení pro kulturu vhodných proporcí prostoru hlavního sálu. Původní rozměry v poměru téměř 1/5 a 1/6 jsou omezující pro mnoho druhů kulturních produkcí. Návrh proto přichází s dimenzí mnohem přívětivější, která má za cíl otevřít nymburský kulturní dům i náročným kulturním událostem.

Co se malého sálu týká, tak jeho proporce zůstávají stejné, ale projekt otvírá nové možnosti variabilním dělením jeho dispozice na menší celky podle druhu akce a konkrétních požadavků.

Z hlediska vertikálních komunikací je důležité schodiště v severovýchodním cípu budovy, které slouží jako přístup pro účinkující ze zázemí na jeviště, ale také jako požární schodiště a navazuje na divadelní výtah, který je možno nakládat buď z vlastních skladů KOKOSU nebo přímo z nákladních automobilů.

#### KONCEPCE NÁVRHU - NÁVAZNOST

Jelikož mělo od počátku jít o adaptace stavby, bylo cílem maximalizovat použití existujících stavebních konstrukcí.

Návrh proto zachovává nosnou část až do prvního nadzemního podlaží. A v druhém nadzemním podlaží prakticky celé západní křídlo.

Koncept usiluje zachovat také co nejvíce architektonického detailu původní stavby. Dobrým příkladem jsou arkýře malého sálu. (Ty měly podle původních plánů být i z protilehlé strany na fasádě velkého sálu.) Jejich zachování se nabízí jako prvek inkluze exteriéru s interiérem v zamýšlené kavárně v Hájkově ulici.

Návaznost na původní stavbu najdeme i ve formálním vyjádření projektu, kde se projevují tři provázané objemy stejně, jako je tomu v u současného stavu. Toto trojčlenění zjemňuje měřítko, kterým budova do města vstupuje.

#### KONCEPCE NÁVRHU - INOVACE

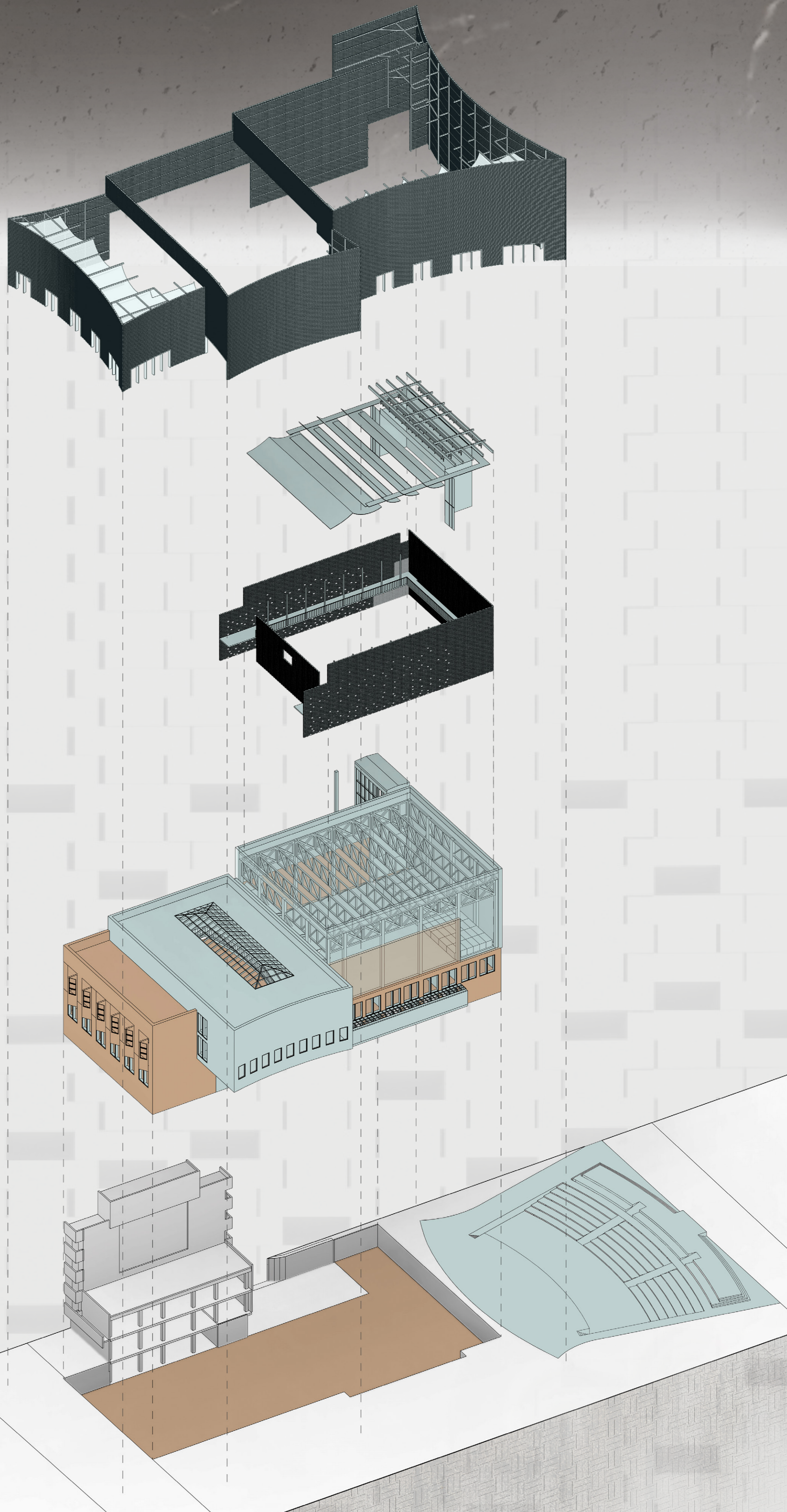
Bohatá prostorová dimenze okolí umožnila symbolické komponování objemů za sebou v proporci zlatého řezu. Naopak výškově jsou hmoty odstupňovány pravidelně.

Další symbolickou myšlenku uvozuje vnější skořápka, jakoby zkamenělá divadelní opona kultury.

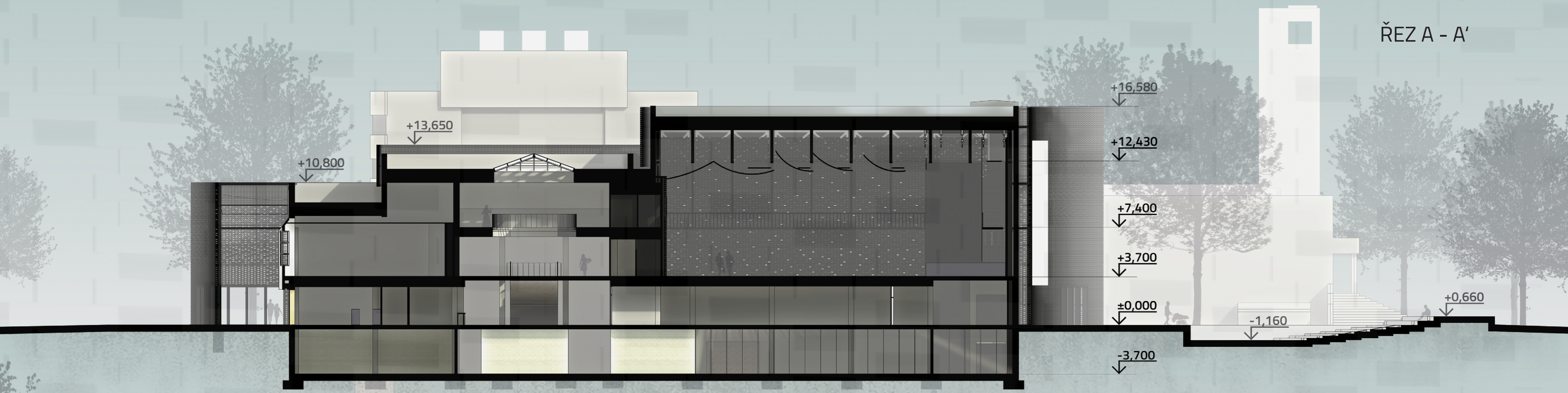
Ta je zvolena křivková záměrně. Jednak aby komunikovala s rozdílným členěním budov, horizontálním členěním budovy A a vertikálním budovy B, zároveň ale „zvala“ návštěvníky dovnitř do budovy a do loubí. Zde vytváří mírnější mikroklima zejména během nepříznivé počasí a v letních měsících, kdy poloprůsvitné zastřešení poskytuje žádoucí stín.

Komunikaci mezi stávajícím a novým také napomáhá měřítko detailu cihelné skořápky. Cihla byla zvolena jako odkaz na cihelnou gotiku v Nymburce, nymburské hradby i kostel sv. Jiljí.

Návrh usiluje nejenom vytvořit kvalitní stavbu a dostatečné zázemí pro kulturu uvnitř, ale také zhmotnit přítomnost kulturního domu ve svém okolí.



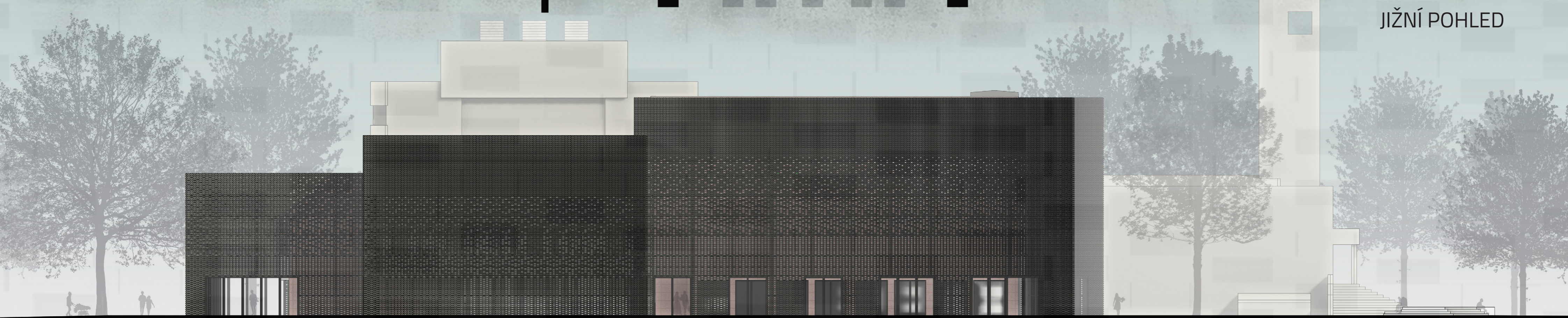
ŘEZ A - A'



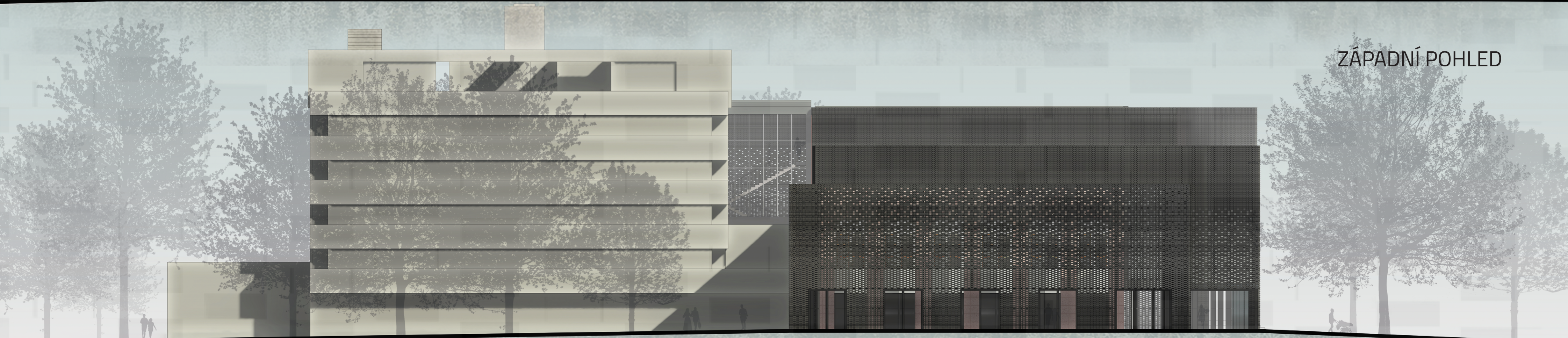
ŘEZ B - B'



JIŽNÍ POHLED



ZÁPADNÍ POHLED



SEVERNÍ POHLED



VÝCHODNÍ POHLED



