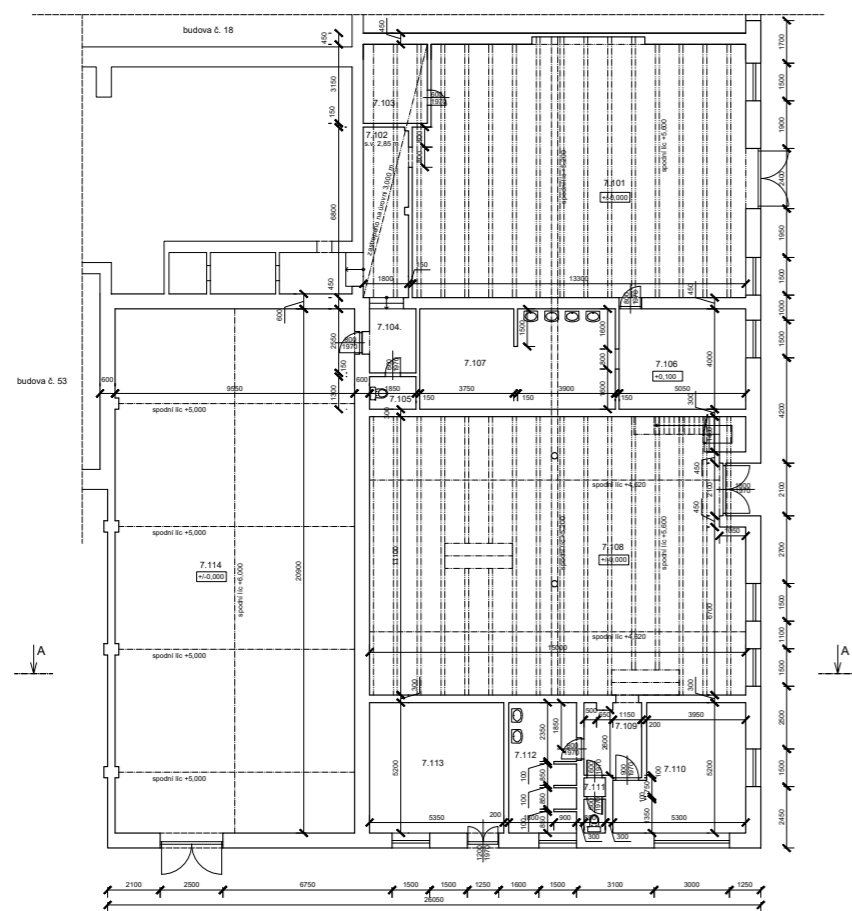
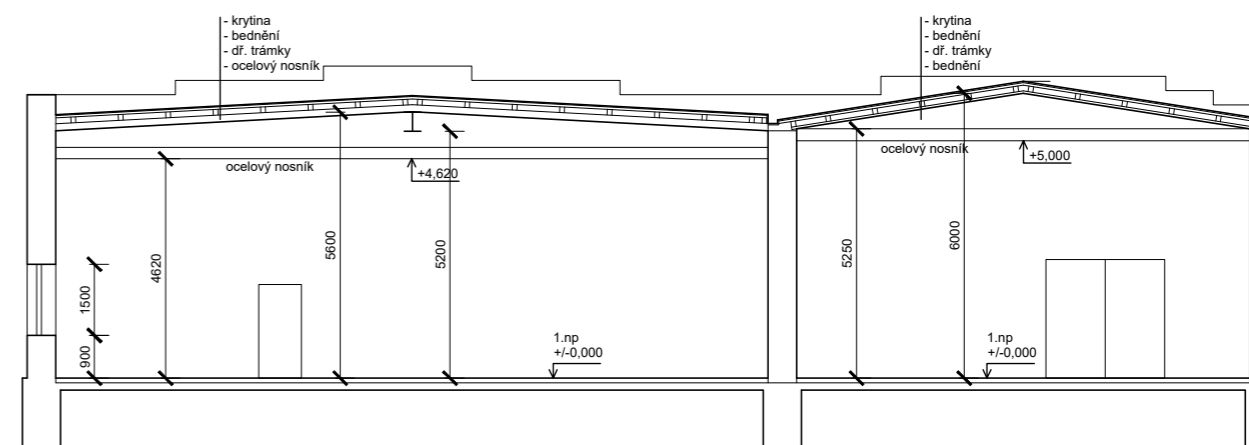


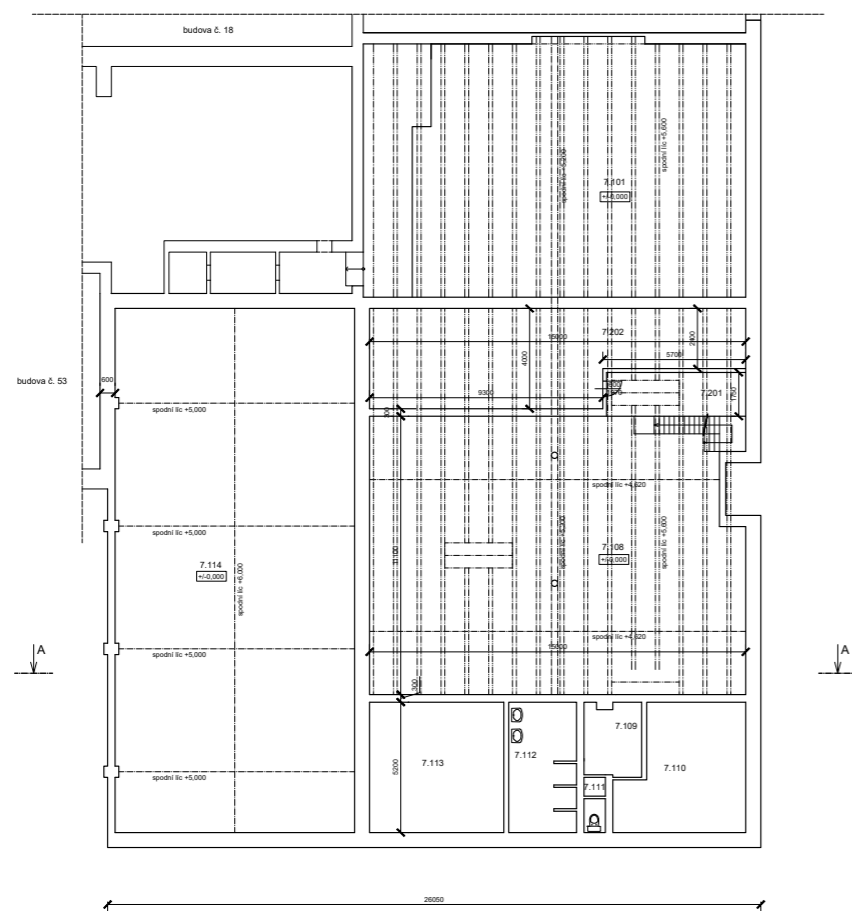
1.NP



ŘEZ A-A



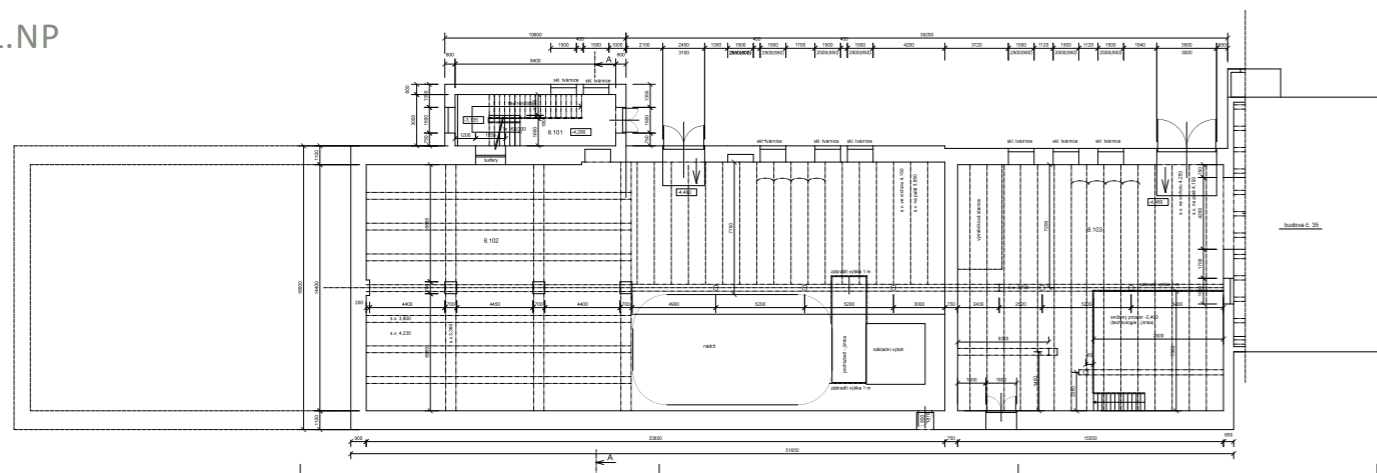
2.NP



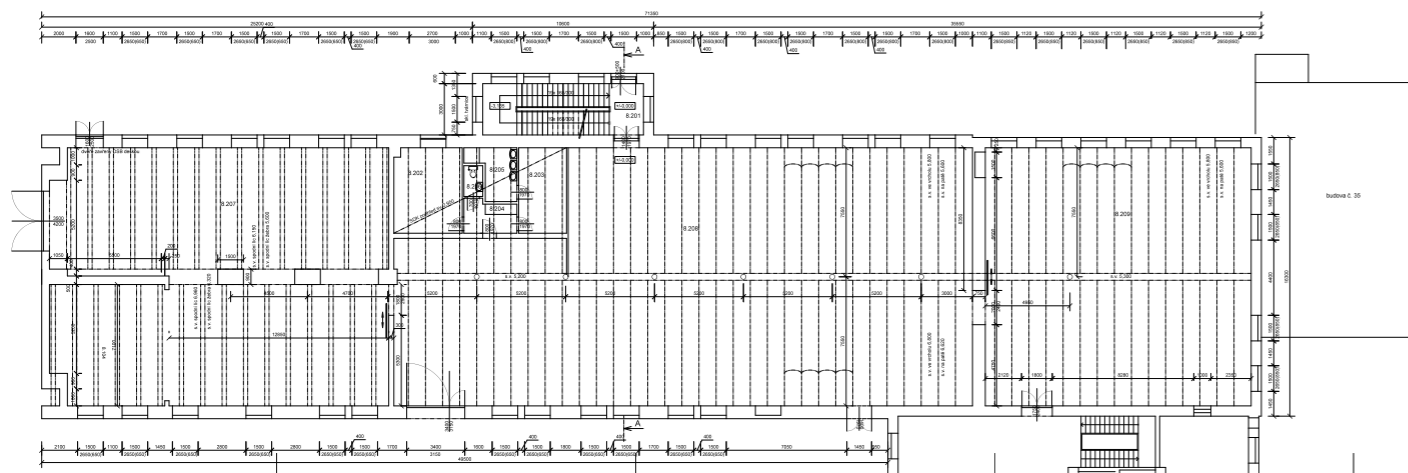
03.2 VÝKRESY SOUČASNÉHO STAVU

BUDOVA Č.8 - 9

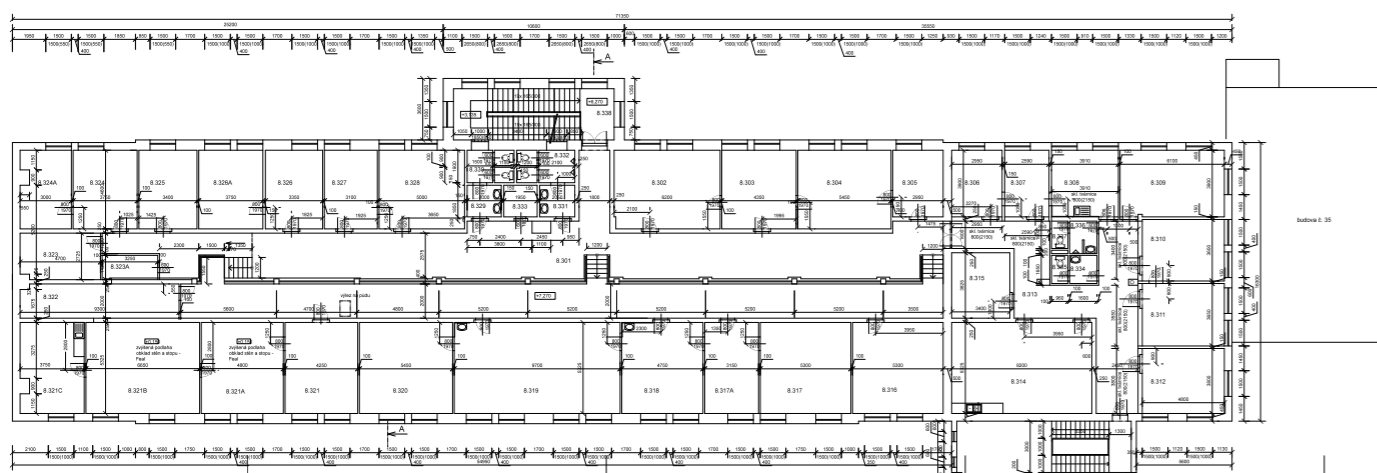
1.NP



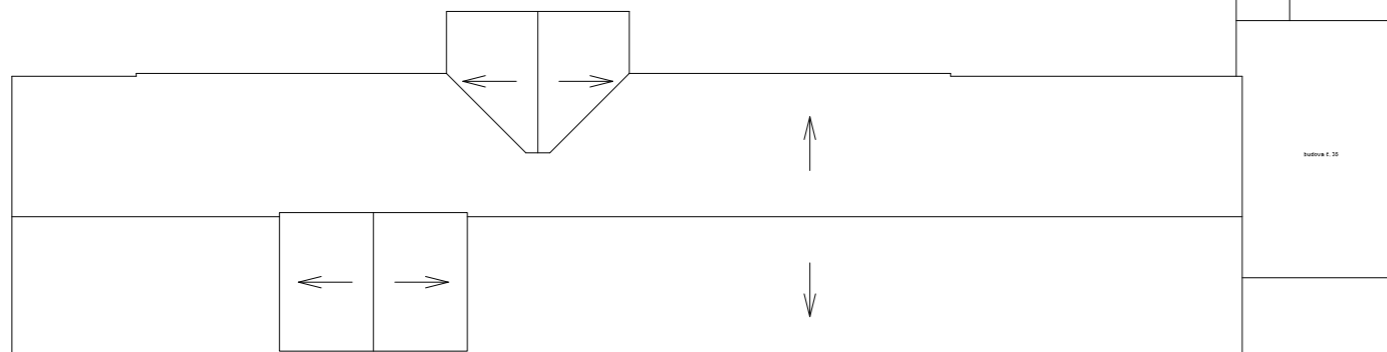
2.NP



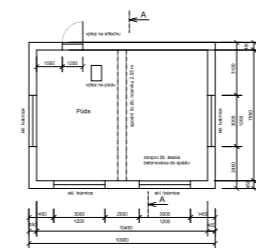
3.NP



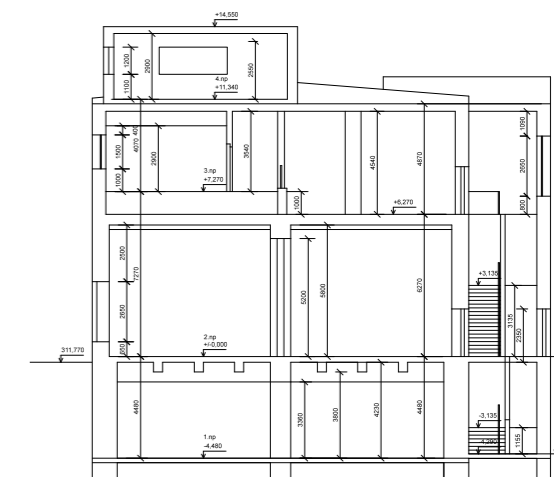
STŘECHA



4.NP



ŘEZ A-A



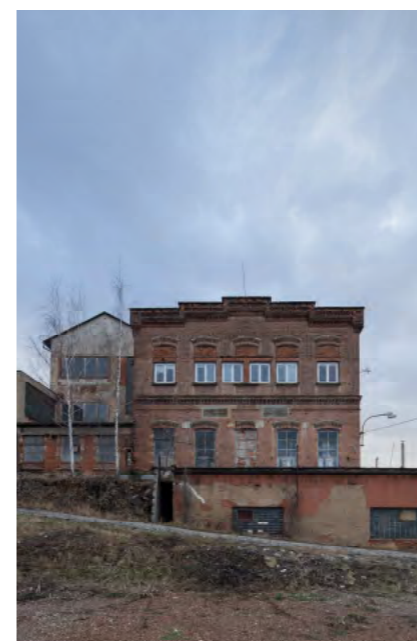
POHLED Z JIHU



POHLED ZE ZÁPADU



POHLED ZE SEVERU



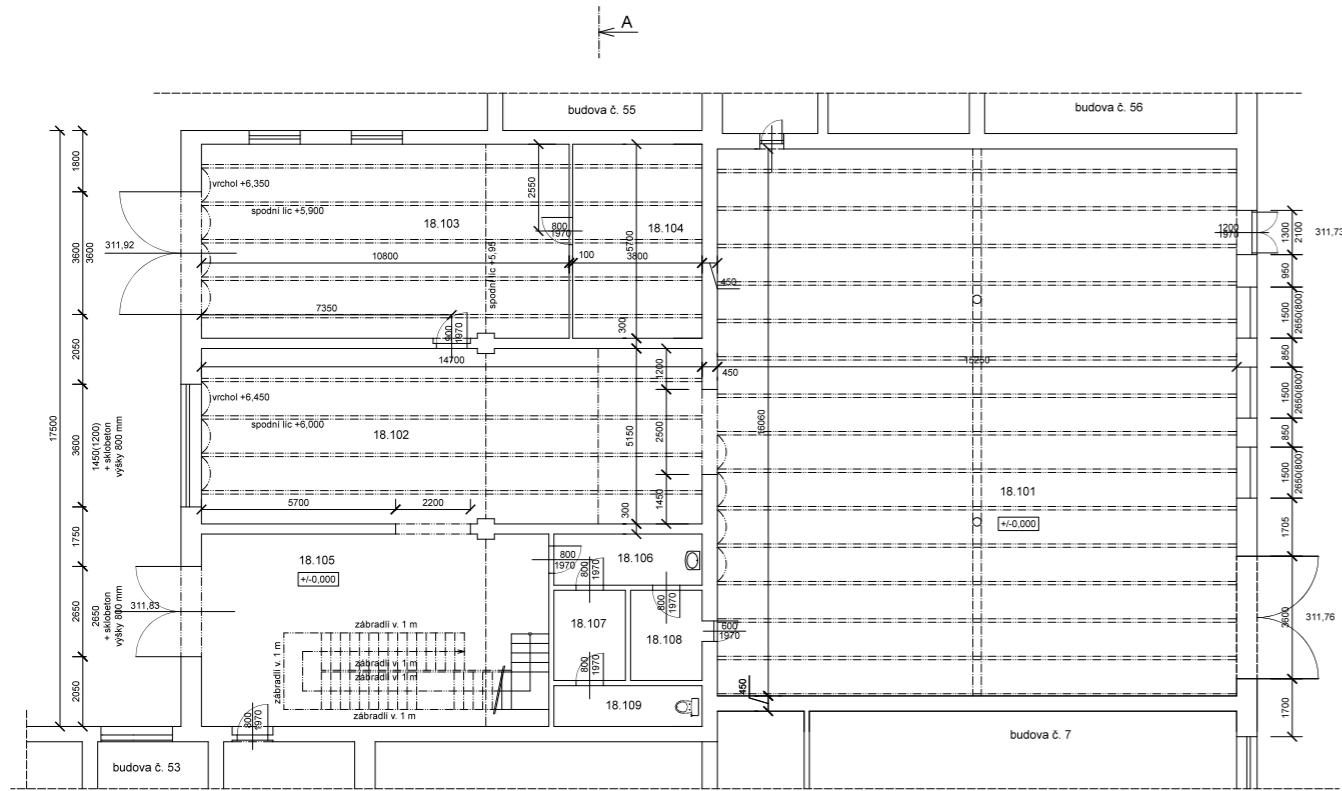
POHLED JIHOVÝCHODNÍ



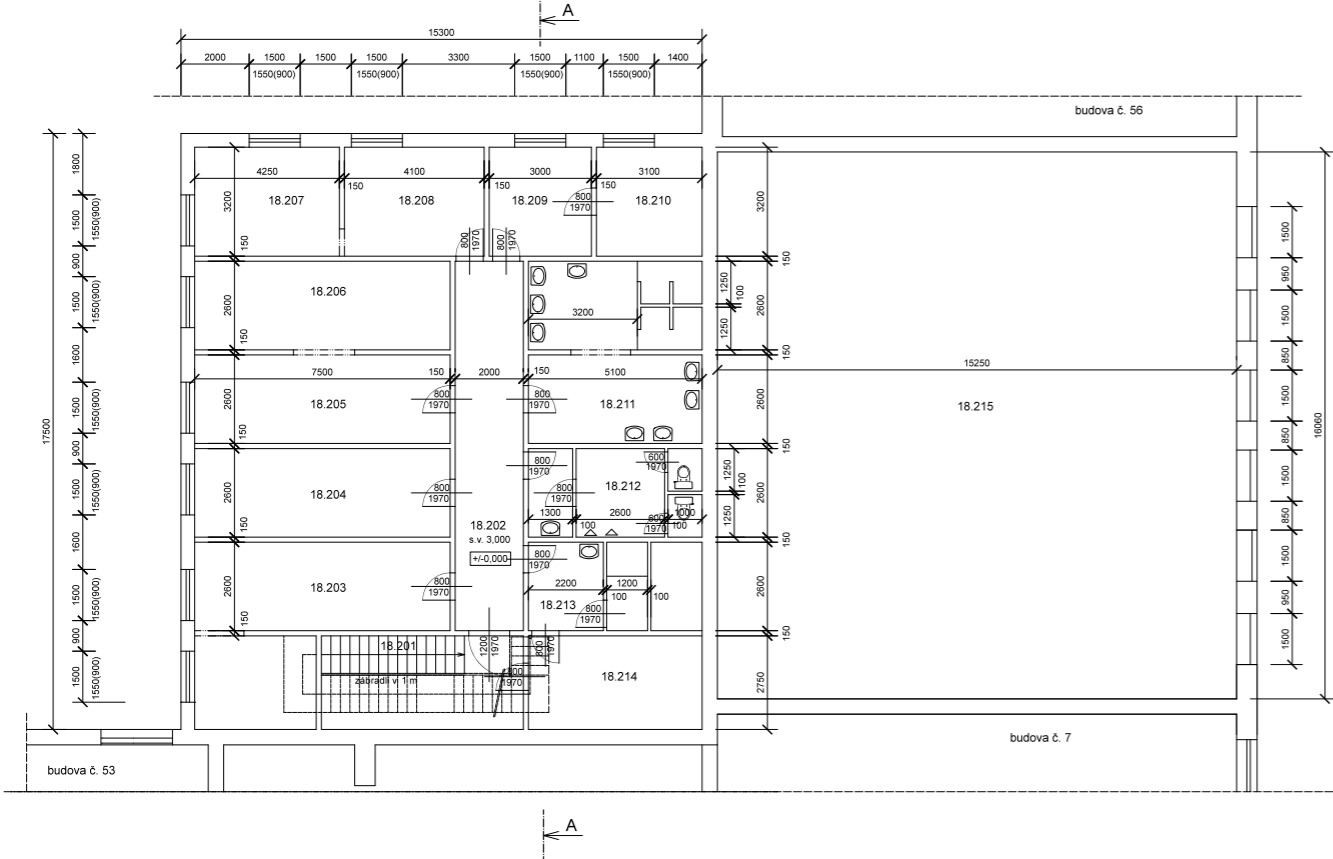
POHLED Z VÝCHODU



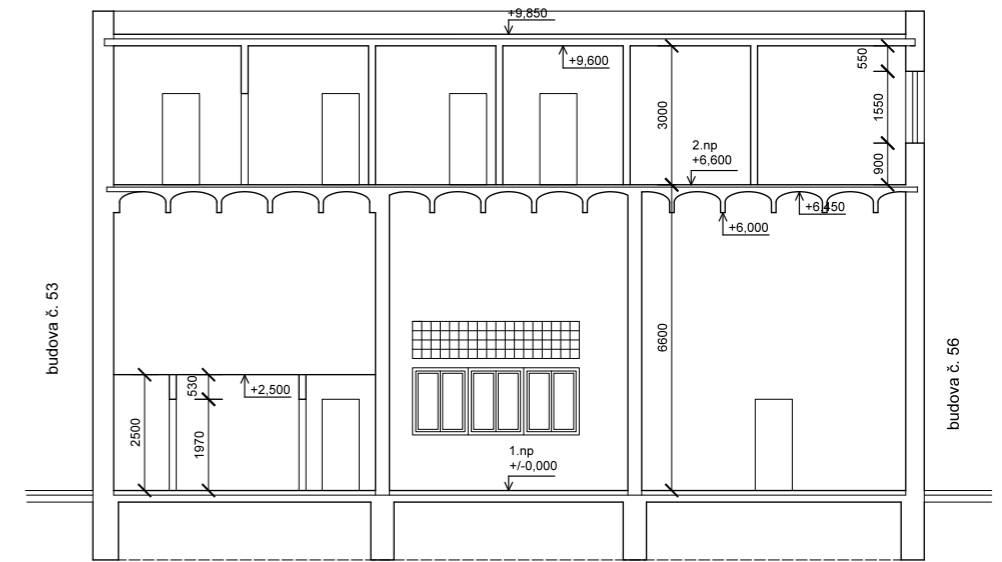
1.NP



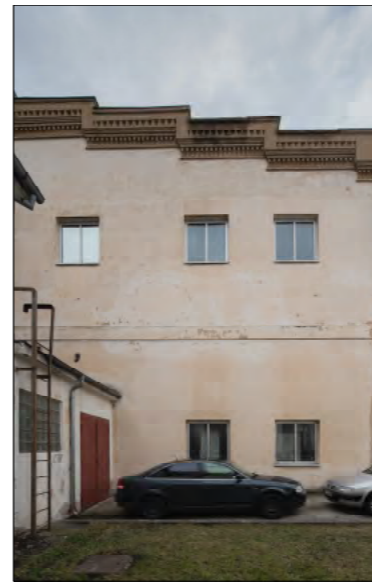
2.NP



ŘEZ A-A



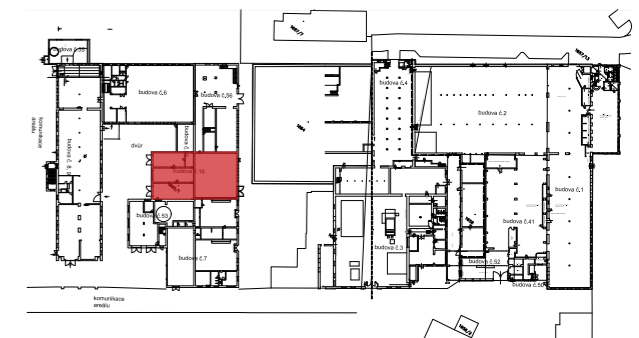
POHLED SEVEROZÁPADNÍ



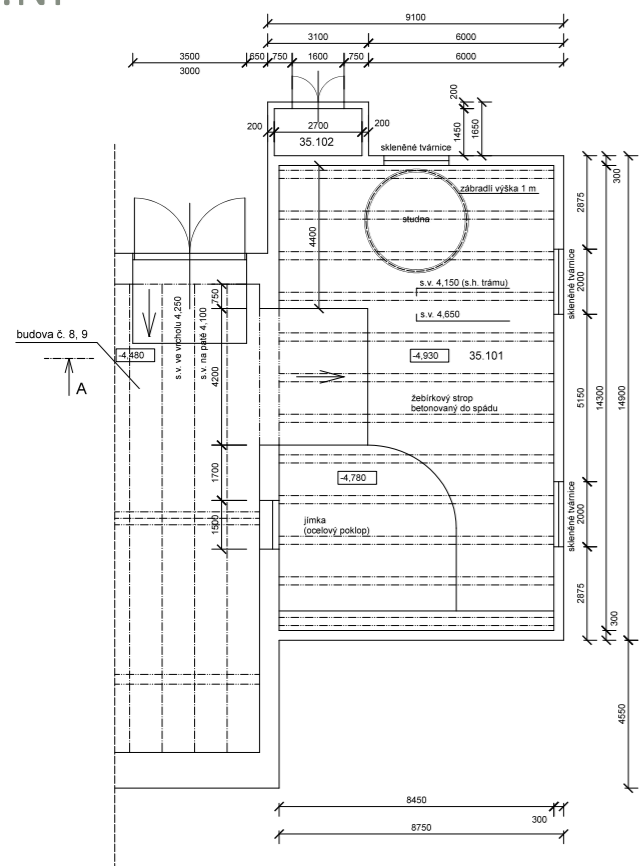
POHLED JIHOZÁPADNÍ



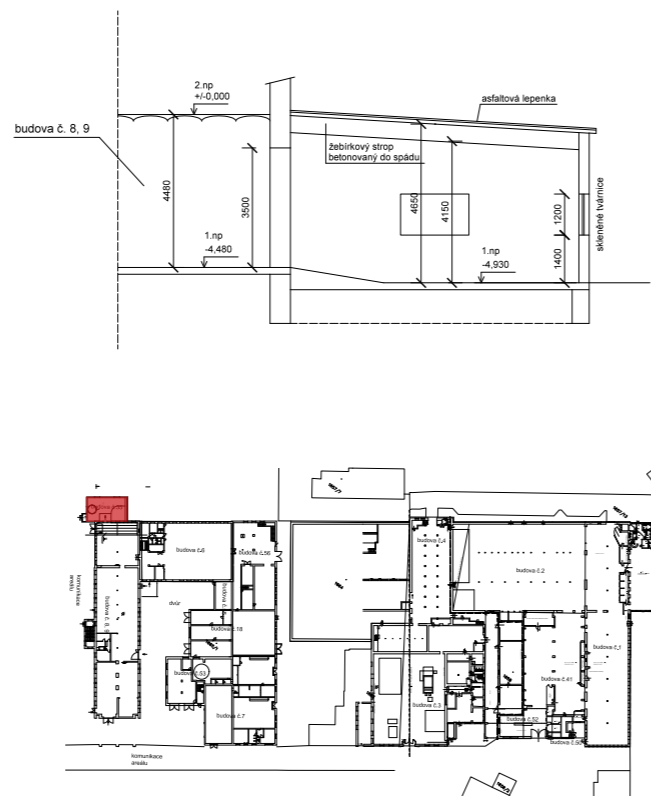
POHLED Z JIHOVÝCHODU



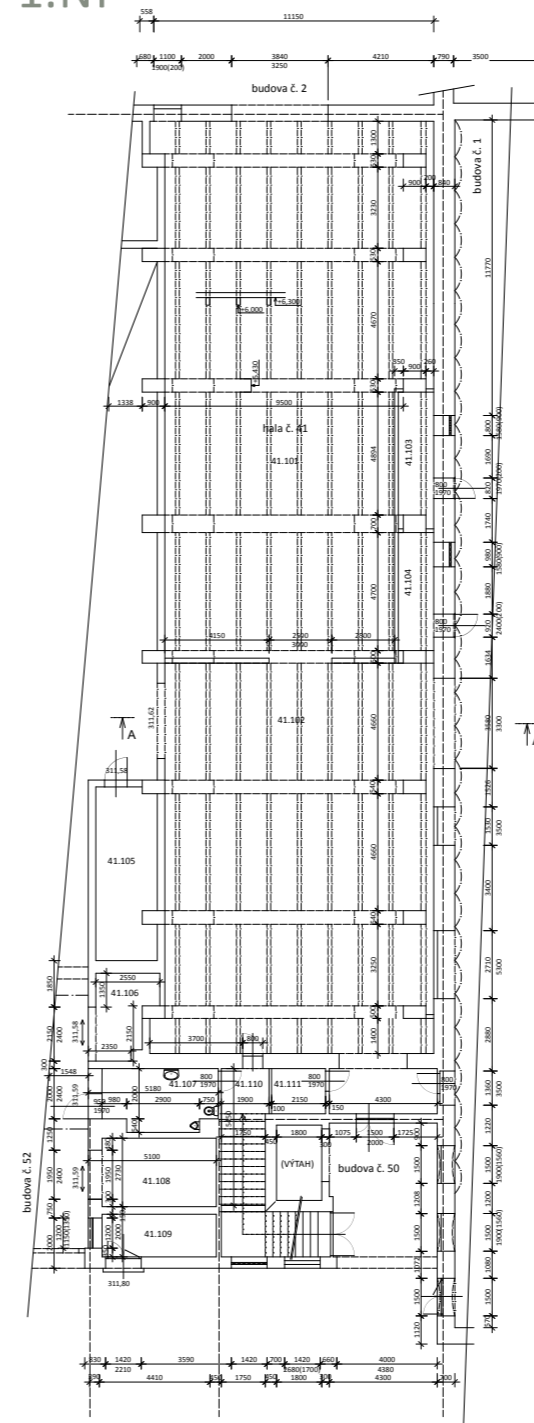
1.NP



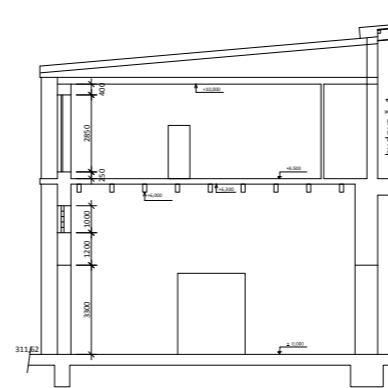
ŘEZ A-A



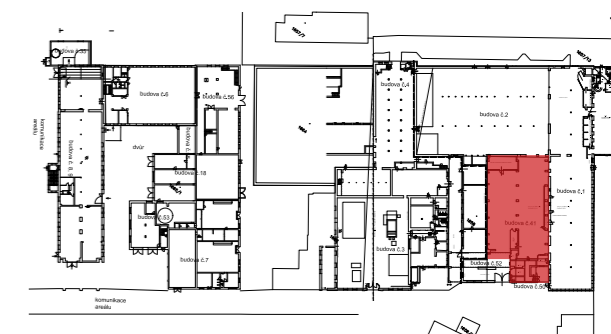
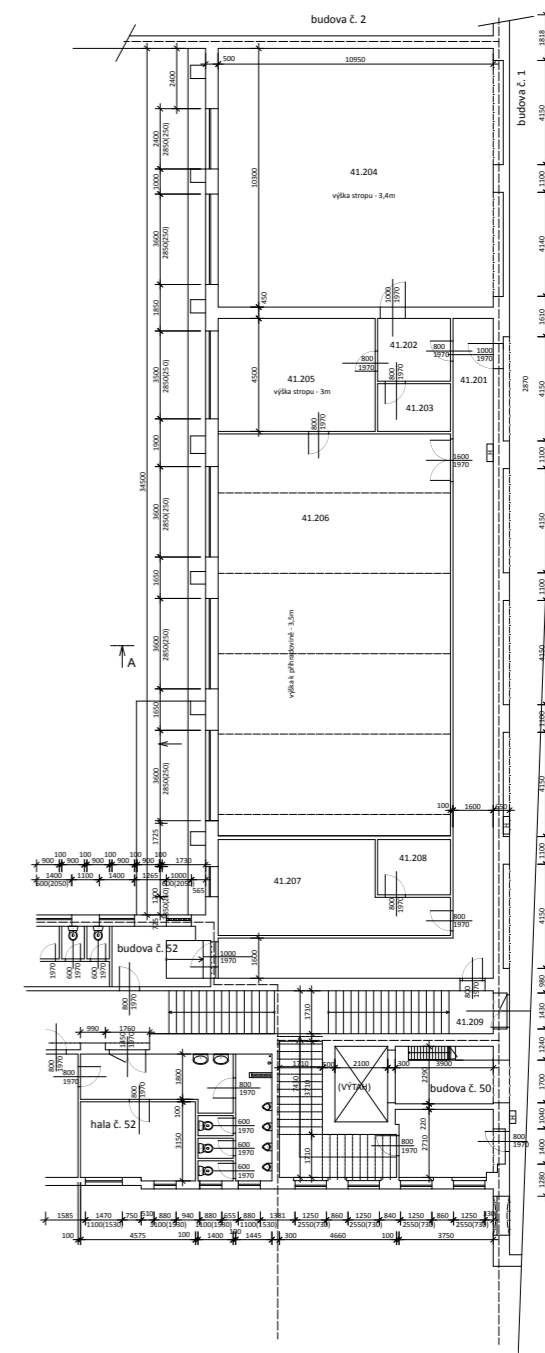
1.NP



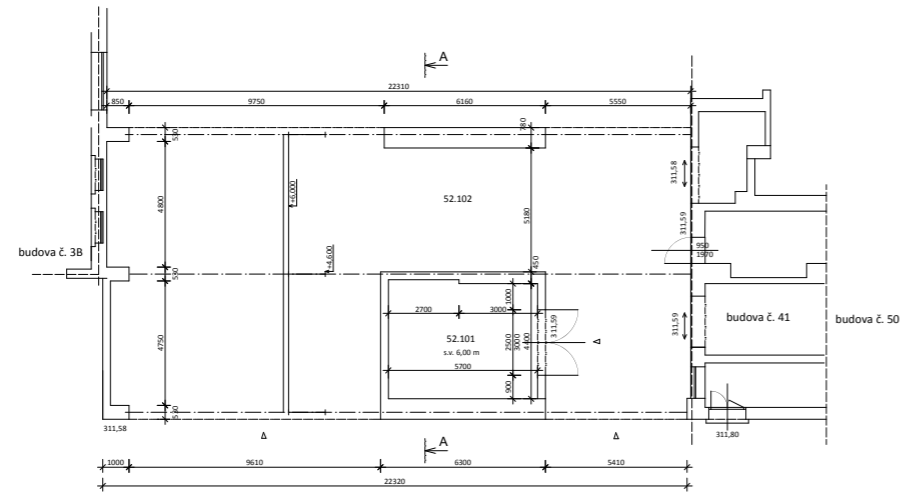
ŘEZ A-A



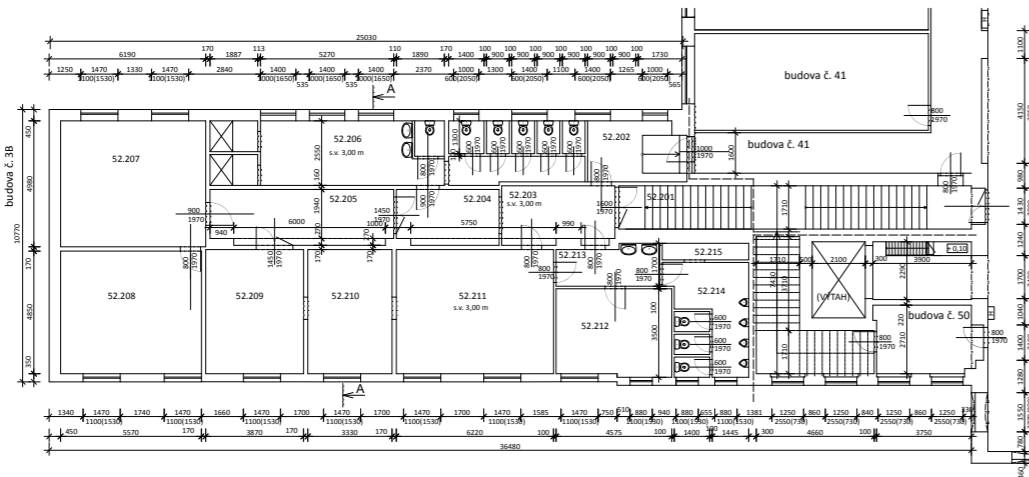
2.NP



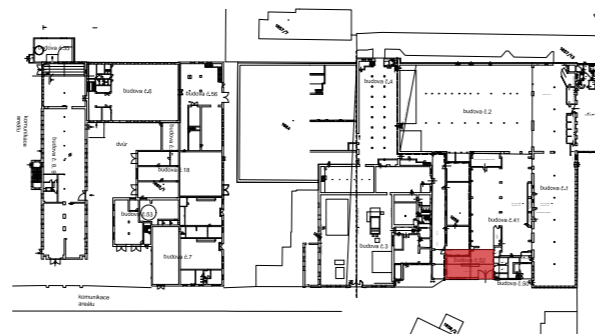
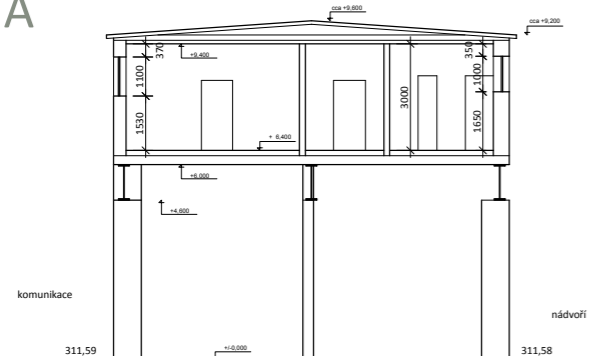
1.NP



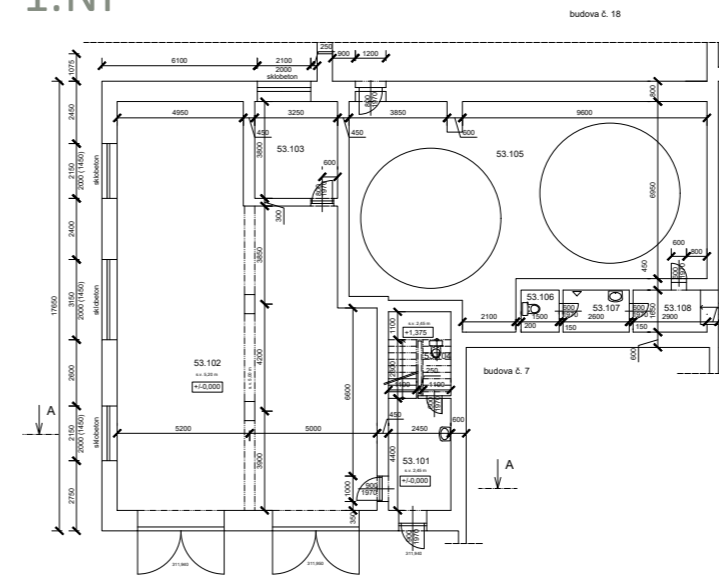
2.NP



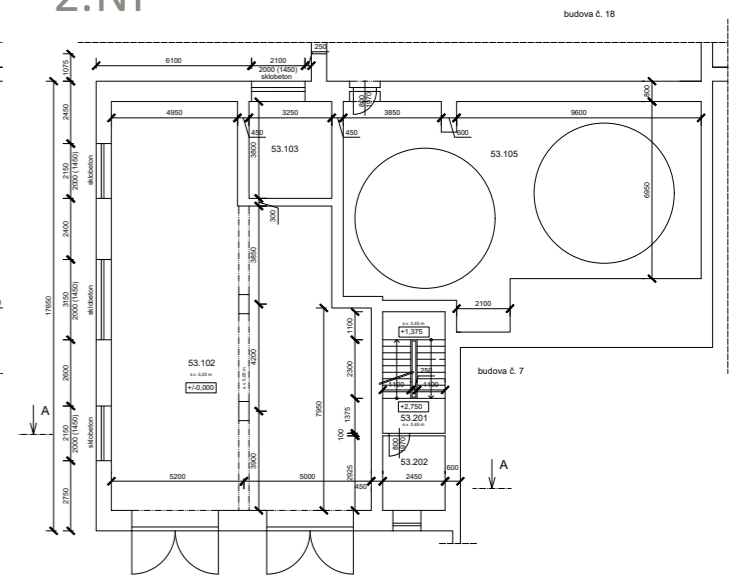
ŘEZ A-A



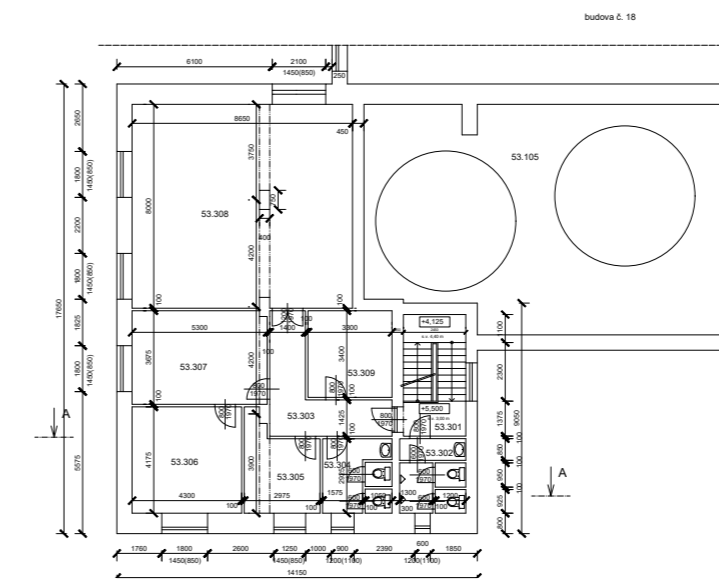
1.NP



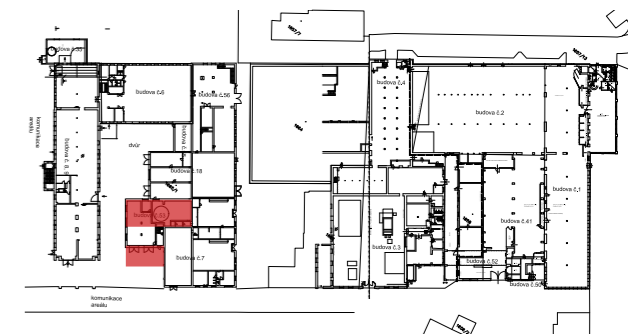
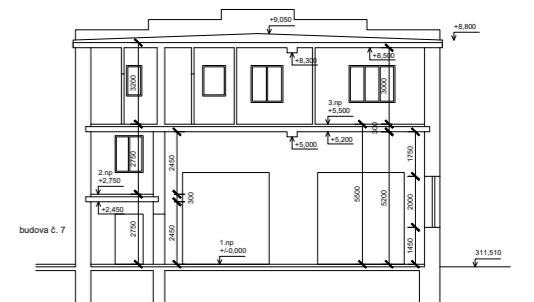
2.NP



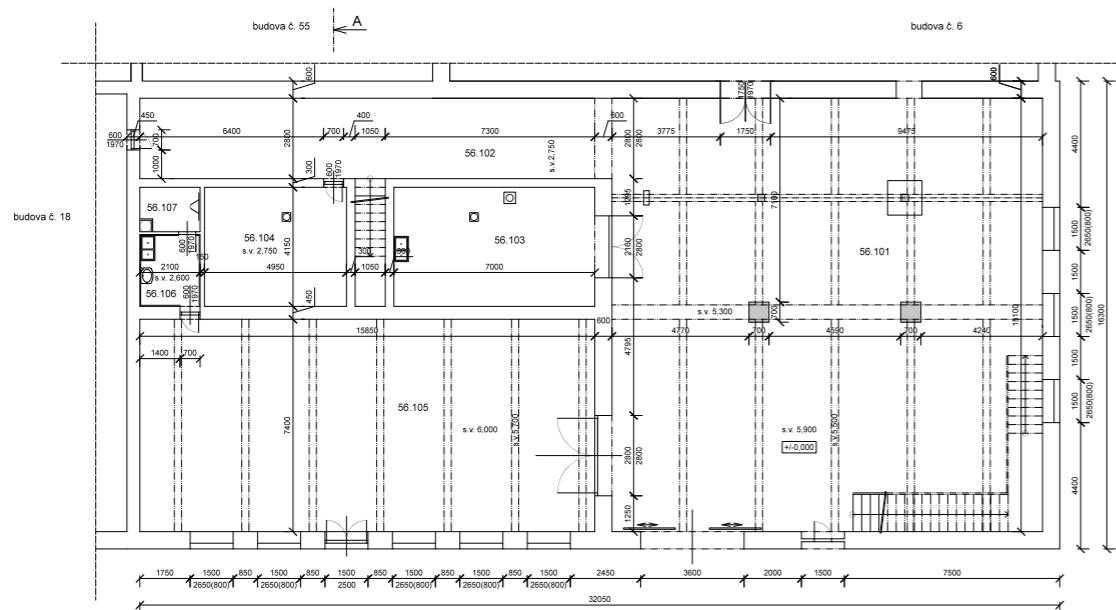
3.NP



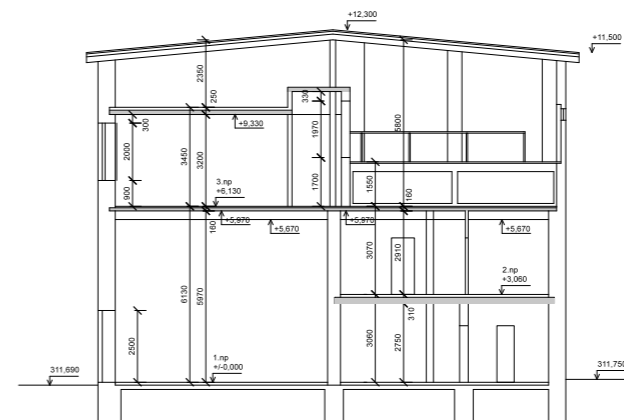
ŘEZ A-A



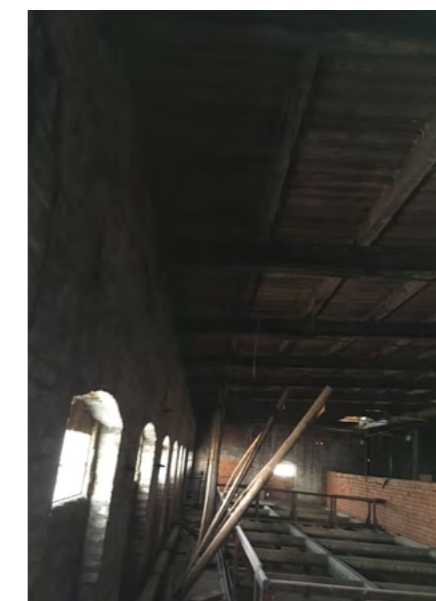
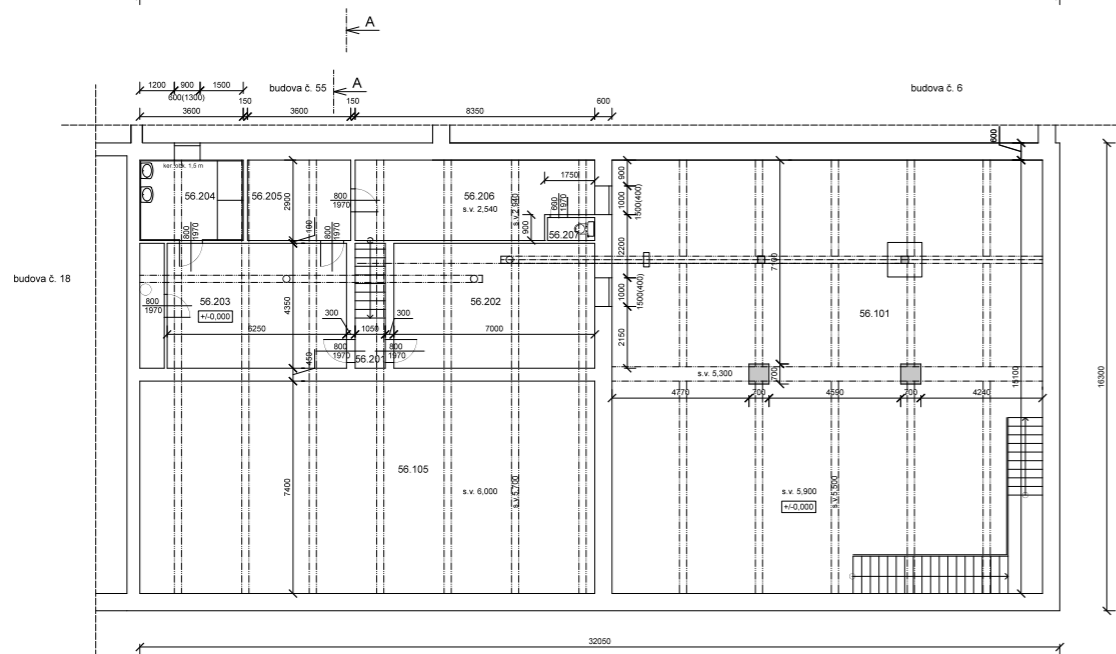
1.NP



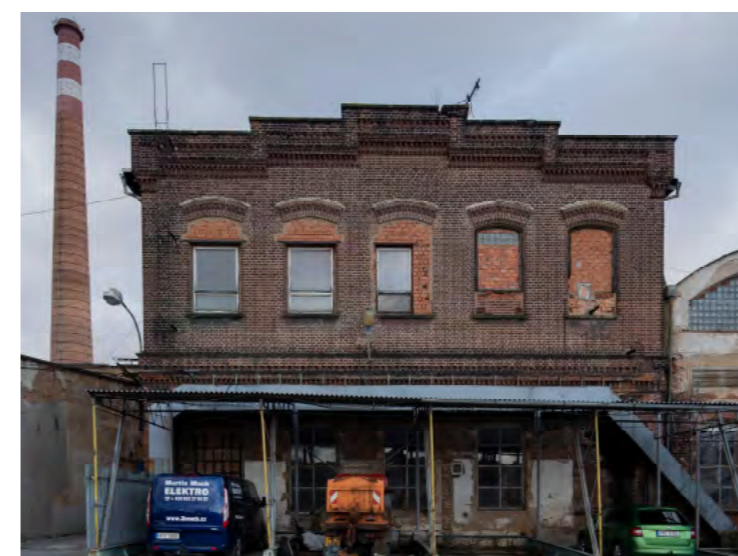
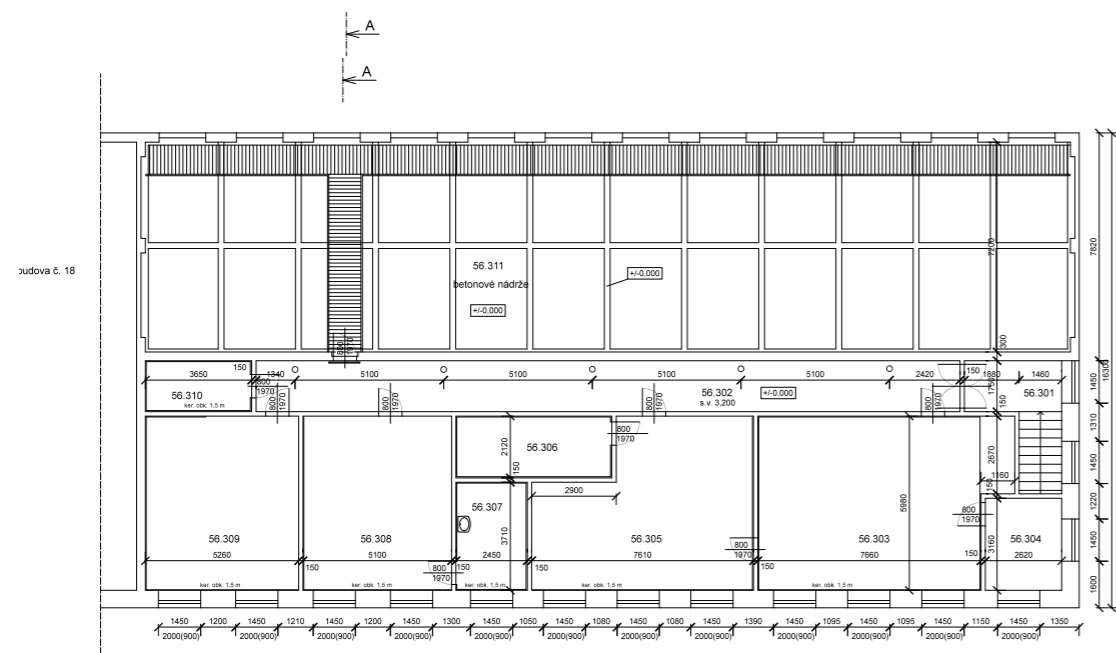
ŘEZ A-A



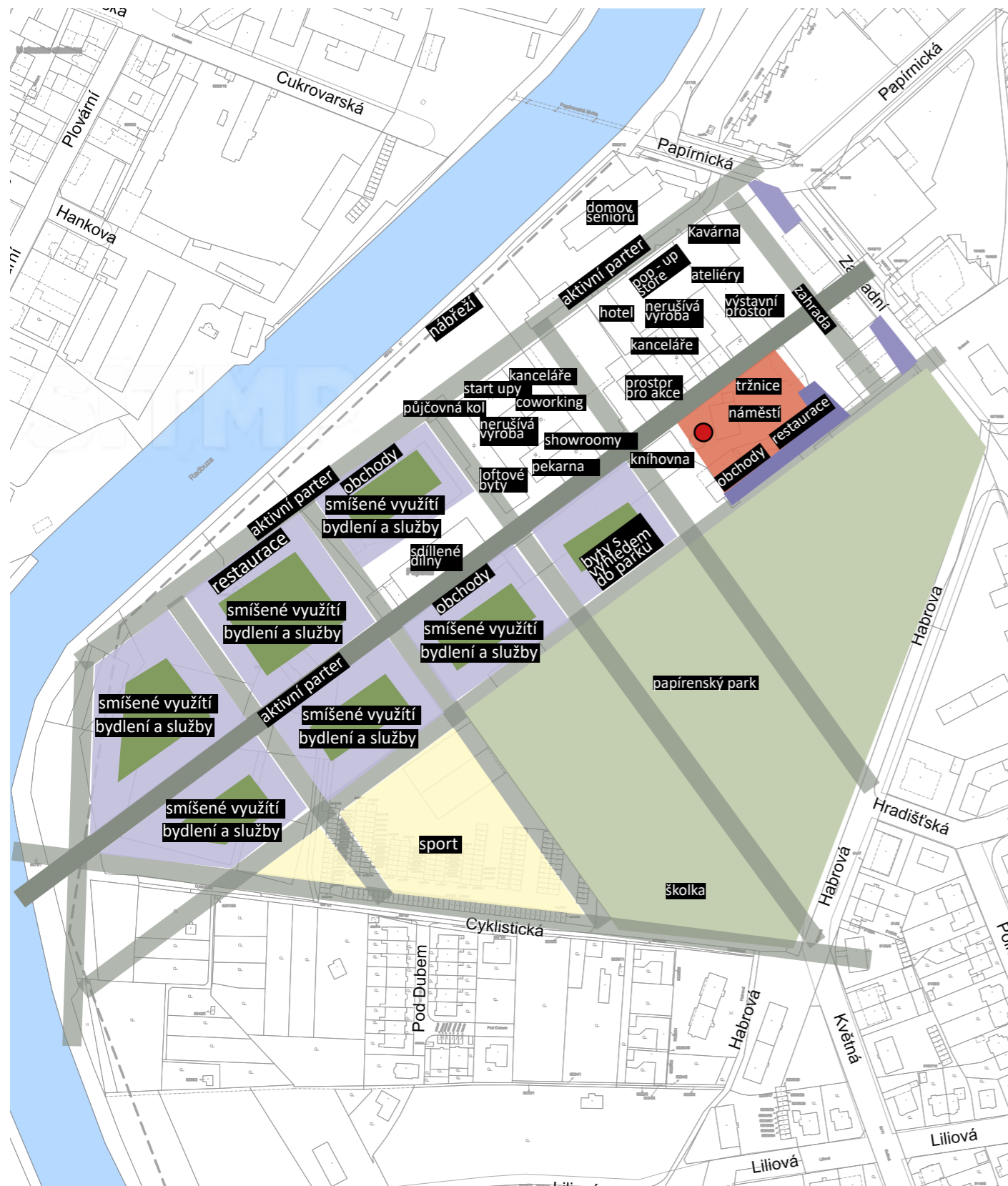
2.NP



3.NP



04. KONCEPT



HLAVNÍ PRINCIPY

URBANISMUS

- .zapojení čtvrtí do města
- .přehlednost a prostupnost
- .propojení s nábřežím
- .mixed development
- .podpora identity území
- .adaptace stávajících budov pro nové funkce

JEDNOTLIVE FUNKCE

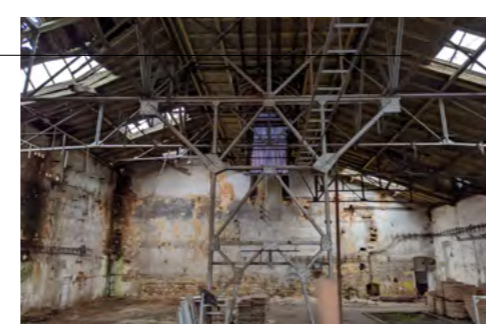
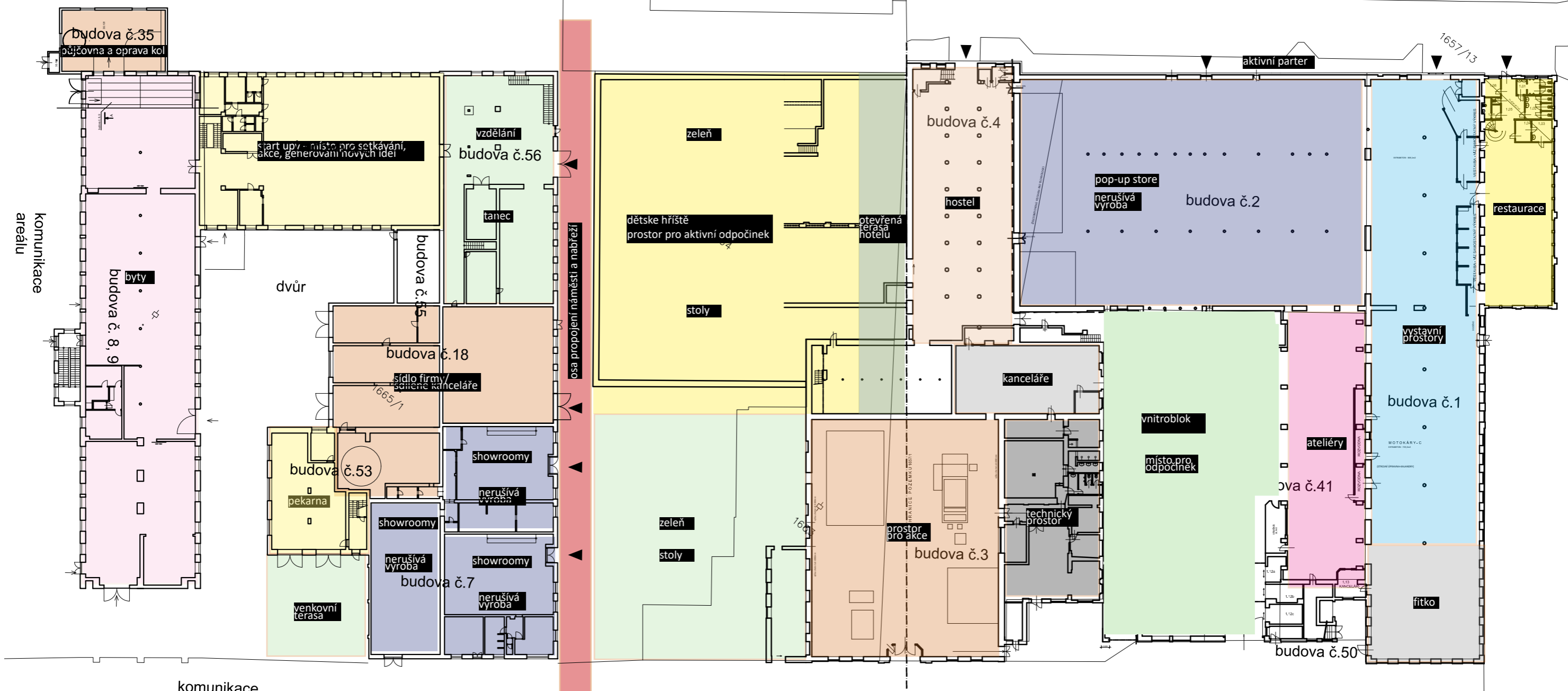
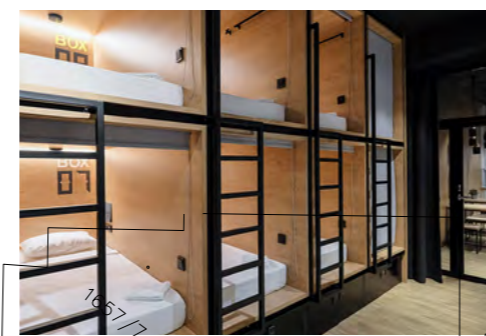
- .bydlení
- .práce
- .kulturní prostor
- .výroba? inovace? startupy?
- .ateliery
- .kanceláře
- .místo pro společnou práci, setkávání a generování nových idejí
- .vzdělávání
- .hotel

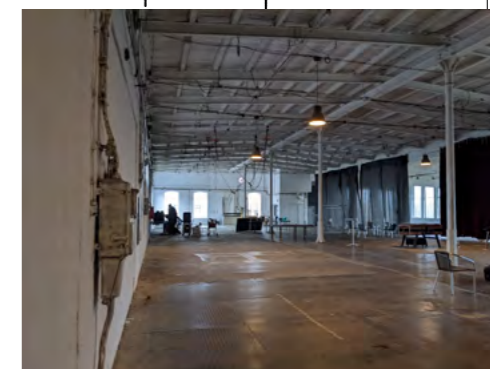
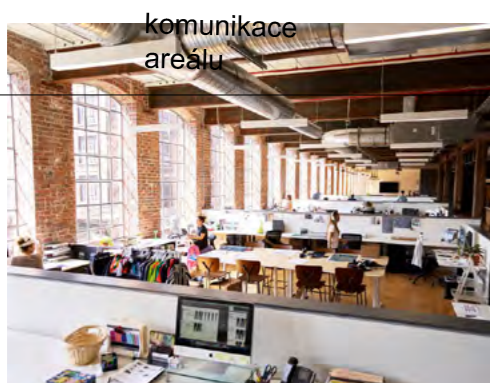
KOMPOZIČNÍ PRINCIPY

- ..náměstí
- .osa podél fasád směrem k řece
- .zachovat rytmus budov
- .centrální osa
- .bloková zástavba?
- .nízká a středně vysoká podlažnost budov

ZACHÁZENÍ S EXISTUJÍCÍMI BUDOVAMI

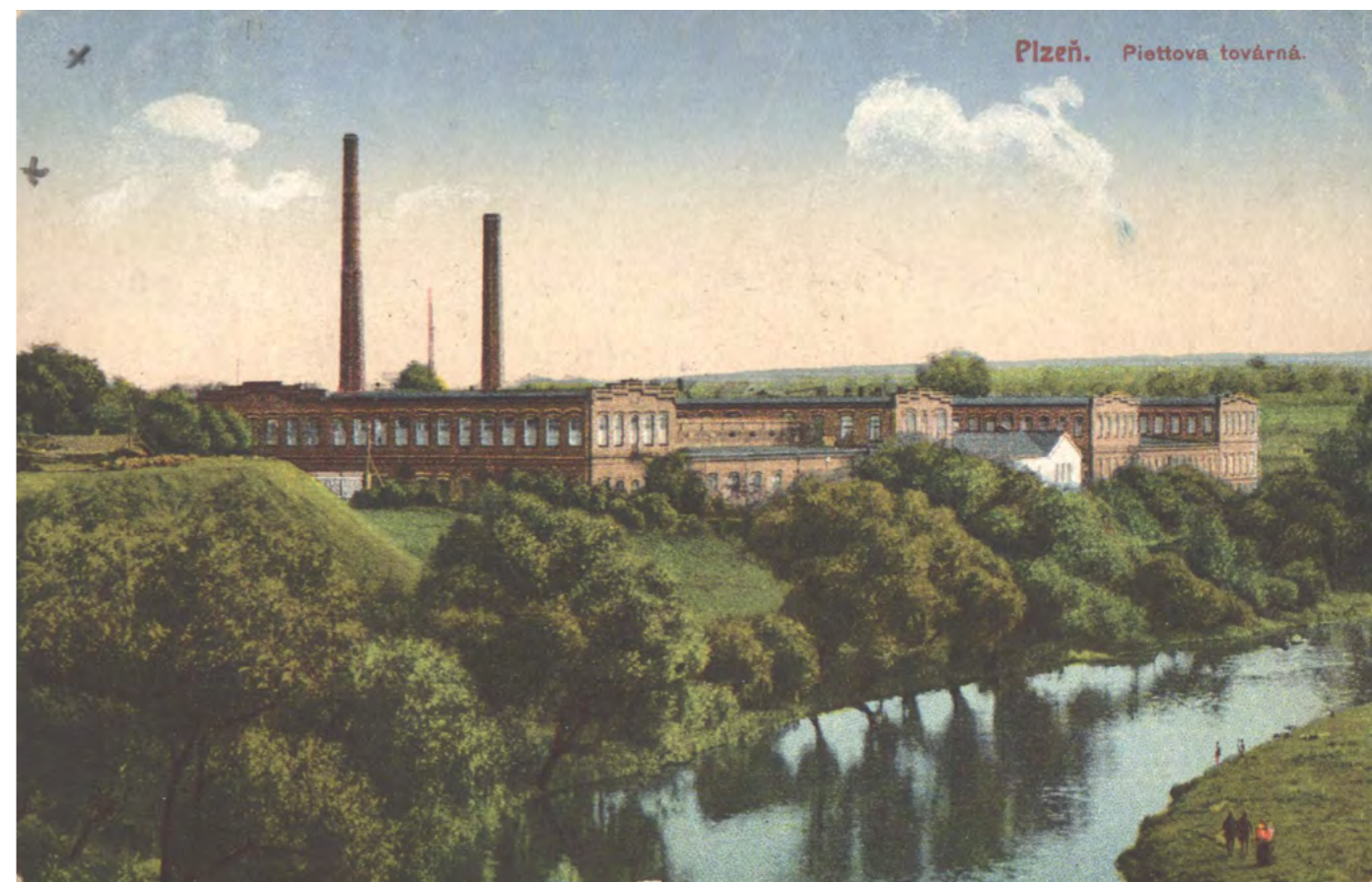
- .úcta
- .materiály





ČÁST 2.

STAVEBNĚ-HISTORICKÝ PRŮZKUM



01. HISTORIE

Areál bývalé papírny Piette vzniknul jako v pořadí již třetí strojní papírna na území města Plzně. Dne 30. 5. 1870 byly schváleny královským místodržitelstvím v Praze stanovy nové akciové společnosti „Papírna akciové společnosti v Praze.“

V čele nově vznikající papírny stáli představitelé české vědy se silným vlasteneckým přesvědčením.. Výzva k nákupu akcií nově založené společnosti byla v Národních listech uveřejněna 24. 6. 1870. V rozmezí od června 1870 do konce roku 1871 zaplatila společnost za více než 18 jiter pozemků 41 816 zlatých a 12 krejcarů.

S výkopem základů provozních budov bylo započato 1. května 1871. V následujícím roce byla zahájena stavba úřednického domu, plynárny, dělnických bytů a koníren. V září roku 1872 byla zahájena instalace strojního zařízení, které do papírny měla dodat firma Emila Škody. Dne 20. června 1873 prošly první budovy kolaudací – jednalo se o úřednický dům, obydlí kočího s konírnami a výrobní objekty (tovární haly s kotelnou, plynárna, tovární filtrace

na vodu a dvě kůlny na slámu), přičemž provoz byl oficiálně zahájen 1. července 1873. Ředitelem papírny byl jmenován Raimund Kubík vyučený ve strojní papírně Julia Eichmanna a Gustava Rōdra v Hostinném. Nově vybudovaná továrna na počátku své výroby produkovala denně přes 60 centnýřů, tj. cca 3 000 kilogramů, silného papíru a přes 40 centnýřů, tj. 2 000 kilogramů, papíru jemného.

Nová papírna byla zcela moderně vybavena. Plyn pro osvětlení dodávala vlastní plynárna. Přes slibné počátky výroby mělo zdržení výstavby osudový dopad. Prodána byla pouze cca 1/3 akcií, a navíc záhy došlo ke stagnaci poptávky vlivem pádu vídeňské burzy a následné krize. Akciová společnost tak nebyla schopna platit své závazky, a to prakticky od svého založení. Papírna pro svou záchranu učinila řadu kroků, včetně velkého množství půjček. Správcem konkurzní podstaty byla výroba v plzeňské papírně pro nedostatek hotovosti zastavena.

Po vyrovnání pohledávek se konala dražba, v níž



byla papírna prodána dne 26.

7. 1875 za 168 381 zlatých věřitelům z akciové společnosti Spolek Praha. V její rukou zůstala pouhé tři roky a dne 7. srpna 1878 byla prodána na splátky za 132 000 zlatých veřejné obchodní společnosti P. Piette. Novými řediteli plzeňské papírny se stali synové Prospera Piette, Ludvík Piette na pozici technického ředitele, Julius Piette jako obchodní ředitel; třetí syn Prosper mladší se ujal papírny

v Maršově u Svobody nad Úpou a tapetárny na Podbabě. Po zakoupení papírny rodinou Piette byla neprodleně zahájena rekonstrukce strojního vybavení.

Na podzim roku 1878 došlo k setkání Františka Křižíka a Ludvíka Piette.

Prvním elektrifikovaným prostorem byla výrobní hala s papírenským strojem a v prvním pololetí 1879 bylo elektrické osvětlovací zařízení nainstalováno i v třídírně papíru. Jak se dozvídáme z dobového tisku, experimentům v papírně mohli být přítomni i Plzeňané. Do papírny byly konány exkurze, často s doprovodným kulturním programem.

Na vlastních pozemcích vedle továrního areálu byla přistavěna rodinná vila, v její blízkosti byl

založen park. Poměrně rozlehlý park byl upravený v anglickém stylu, s množstvím druhově rozmanitých dřevin, bylo zde i malé jezírko.

Bratři Piette dále modernizovali a rozšiřovali výrobu. V letech 1881 – 82 byla rozšířena vodárna na Slovanech o filtrační stanici a druhou vodárenskou věž, odkud papírna odebírala vodu.

V roce 1884 byla k hale papírenského stroje přistavěna nová patrová třídírna papíru.

Na základě povolení, které bylo uděleno počátkem roku 1886, byla vystavěna zcela nová brusírna dřeva a zčásti také jednopatrová budova, kde bylo šest výrobních místností, ve kterých se nacházely holendry, ležaté vařáky, odvodňovací stroj, parní stroj, zařízení na výrobu louhu a sekačka dřeva.

Na podzim roku 1886 proběhla postupná kolaudace nových továrních objektů celulózky.

Stavební úpravy papírny vrcholily v letech 1895 – 97, kdy byla papírna rozšířena o další jednopatrovou budovu třídírny papíru (dnes jihovýchodní část hlavní tovární haly se schodišťovou věží a výtahem), v přízemí byly osazeny kalandry pro povrchové hlazení (apreturu) papíru a skladiště, v patře se pak nacházely prostory třídírny papíru.

S touto stavební úpravou souvisela i přestavba kotelny

02.6 HISTORICKÉ FOTOGRAFIE



Piettova papírna, 1912

SOA Nepomuk

s výstavbou druhého továrního komínu.

V lednu roku 1899 byla podepsána první monopolní kartelní dohoda v Rakousku-Uhersku týkající se výroby a dodávek bezdřevového papíru.

V roce 1904 byla postavena budova kanceláří, která byla označena jako provizorní.

Další důležitou etapou v dějinách papírny bylo její převedení do koncernu Neusiedler A. G. für Papierfabrikation, což se stalo dne 23. 3. 1912. Firmu P. Piette ve správní radě koncernu zastupovali Ludvík Piette a Prosper junior, firma měla v tomto koncernu významný akciový podíl. Ludvík Piette stál nadále v čele rodinné firmy do své smrti roku 1918. Jeho bratr, také již těžce nemocný, předal řízení firmy svému synovi Ludvíkovi.

První světová válka nepřinesla žádné zásadní zvraty. Výroba běžela dále, problémem byl však nedostatek síry, což představenstvo donutilo k výstavbě nových kyzových pecí, které byly dokončeny až po skončení války.

Po první světové válce nastaly změny v novém politickém uspořádání Evropy a s tím ruku v ruce šly i změny v rovině hospodářské. Koncern Neusiedler

A. G. byl na základě nostrifikačního zákona donucen své závody v nově vzniklém Československu převést na svou nově vzniklou pobočku se sídlem v Praze.

V letech 1921 – 23 postihly trh odbytové potíže, což vedlo k uzavření dohody o cenách papírů grafických a balicích pod patronací hospodářského sdružení papírenského průmyslu.

Počátkem roku 1923 došlo k navýšení akciové kapitálu Wiener Neusiedler A. G. emisí nových akcií, do které významně investoval bankovní dům Petschek a spol. Tomuto bankovnímu domu se do roku 1926 podařilo skoupit 90% veškerých akcií Neusiedler A. G., čímž dosáhl majority, což znamenalo i přímý vliv na vedení koncernu Pražská Neusiedlerská, a. s. Záhy došlo ke kapitálovému spojení závodů firmy Gellert & Co., Pražský Labský mlýn, a. s. a Pražská Neusiedlerská, a. s. a vzniku společné prodejní kanceláře NEG s. r. o., které bylo smlouvou z června 1927 svěřeno výhradní tuzemské zastoupení k prodeji výrobků, nákup surovin a pomocných materiálů a dále vyřizování jiných správních agend.

Po roce 1929 zasáhla hospodářství světová krize, která ukončila konjunkturu hospodářského vývoje



Piettova papírna, 1912
SOA Nepomuk

plzeňské papírny.

U provozu celulózky byla postavena nová varna s novými vařáky buničiny, které nahradily původní ležaté vařáky umístěné za objektem strojovny ve dvorní ploše. Dominantou této přístavby se stala železobetonová věž, která byla až do zbourání roku 1999 výraznou dominantou závodu. Po stránce architektonické se jednalo o poměrně zdařilou funkcionalistickou realizaci. Po roce 1928 byla realizována přístavba bělidla a kalandru. V roce 1929 došlo k výstavbě přes 40 m vysoké dřevěné louhové věž. Také byly zrušeny dva komíny po obou stranách kotelny, jak zachycuje situace areálu z roku 1927, do níž jsou zakresleny aktuální změny. Celý provoz papírny byl ještě před modernizací strojního vybavení elektrizován.

Dálší projekt modernizace papírny realizován a dokončen v roce 1936.

V té době byl znovuoživen projekt vlečky pro plzeňskou papírnu. Byly zpracovány výkresové návrhy, dokonce na obou březích Radbuzy cca 250 m proti proudu od jižní hranice areálu byly postaveny kamenné podpěry budoucího přemostění. Projekt však nikdy nebyl realizován.

Ještě v roce 1947 se uvažovalo o výstavbě úzkorozchodné dráhy.

V září roku 1936 došlo k definitivnímu uzavření první plzeňské strojní papírny firmy Gellert & Co. ve Skvrňanech kvůli koncentraci výroby do třetí strojní papírny v Plzni jako sesterského koncernového závodu. Již od roku 1930 měly papírny společného ředitele, kterým byl Jiří Posinger.

V předvečer druhé světové války došlo k přesunu akciových podílů. V Československu tak zbývá zanedbatelný počet akcií společností Pražská Neusiedelská, a. s. a Gellert & Co. V roce 1942 došlo, z důvodu židovského původu rodiny Petschek, na území Říše k zabavení jejich veškerého majetku.

Po nacistické okupaci zbytku Československa 15. března 1939 zůstala výroba v papírnách Pražské Neusiedelské, a. s. zachována. Do čela papírny byl v říjnu 1939 jmenován německý ředitel dr. Josef Faldner, jehož úkolem bylo zvýšit produkci. Ta svého maxima dosáhla v roce 1941, kdy bylo vyrobeno 13 791 900 kg celulózy a 10 838 018 kg bezdřevého papíru.

Ani v době války stavební vývoj neutichnul úplně.

V květnu roku 1942 byla plánována fúze obou koncernů neusiedelské společnosti, která nakonec nevyšla.

Po druhé světové válce byl obětem z řad zaměstnanců papírny postaven pietní pomník v parku papírenské vily (prohlášen současně s vybranými objekty papírny za kulturní památku).

Během druhé světové války byly na Plzeň vedeny spojenecké nálety, které byly primárně cíleny na průmyslové provozy a dopravní uzly. Papírna však zasažena nebyla, jediné, co bylo zničeno, byly vodárenské věže na Slovanech. V červnu roku 1945 tovární výbor nahradila tříčlenná národní správa jmenována ministrem průmyslu ČSR, která spravovala celou Pražskou Neusiedelskou až do jejího znárodnění.

Ve druhé polovině roku 1945 byla obnovena výroba papíru na čtyřech papírenských strojích, v bývalé kartonce byla na „kaširovacím“ stroji vyráběna balicí lepenka na krabice pro cukrovary a v celulózce byly zprovozněny dva vařáky a postupně obnovena výroba sulfitové celulózy.

Ve smyslu ustanovení § 1 odst. č. 15 dekretu prezidenta republiky č. 100/1945, resp. vyhl.

č. 65/46 Ú. L. jako podnik pro výrobu celulózy, došlo k 1. lednu 1946 skrze vyhlášku č. 1019/46 k završení znárodnění majetků společností Pražská Neusiedelská, a. s., Gellert & Co., NEG, s. r. o. a dalších. Plzeňská papírna byla začleněna do národního podniku Západočeské papírny se sídlem v Plzni.

V poválečných letech byla také prováděna postupná renovace strojního zařízení, postupně bylo přistoupeno ke generálním opravám spojeným s modernizací strojů, pro navýšení objemu výroby.

V roce 1959 byl formulován tzv. malý program intenzifikace výroby papíru a celulózy, podle kterého měl být postupně zvyšován výkon výroby papíru na 18 000 t/rok a sulfitové celulózy 23 000 t/rok.

V letech 1963 – 65 byla budována nová čistírna odpadních vod na místě starých usazovacích nádrží.

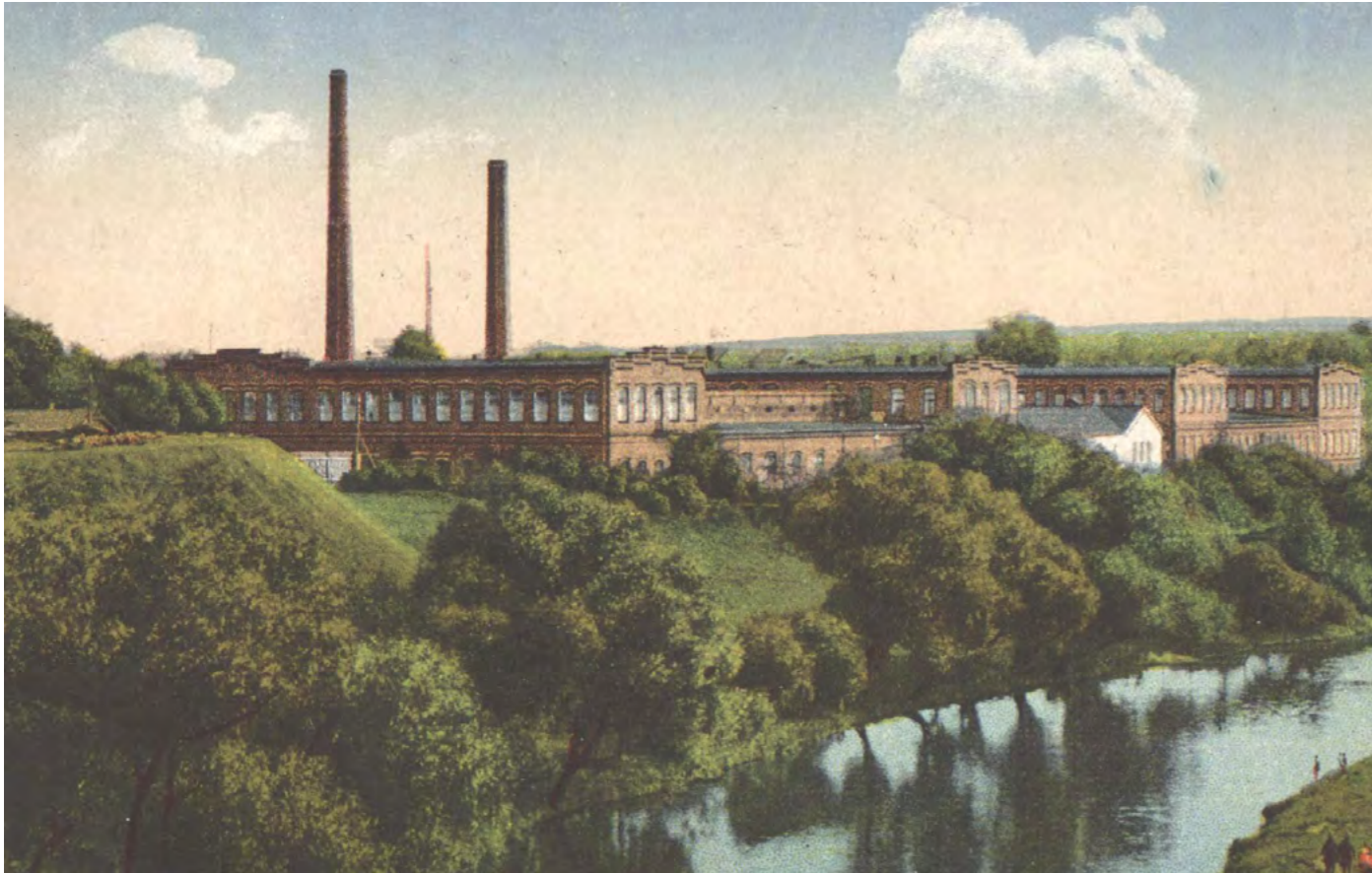
V roce 1965 byly navrženy v prostoru stávajícího skladiště v posledním nadzemním podlaží celulózky, resp. v její jihozápadní části, nové kanceláře. V letech 1969 – 1974 byla provedena modernizace tří z pěti papírenských strojů včetně jejich automatické regulace.

Dne 21. dubna 1988 byl národní podnik Západočeské



Situační plán Papírny, 1912
SOA Plzeň

ANALÝZA HISTORICKÝCH SITUACÍ A PLÁNŮ



Plán na přístavbu místností pro holendry, vaření dřeva, bělení, vaření hadrů, 1895
SOA Plzeň

papírny transformací změněn na státní podnik. Tento podnik zanikl až v roce 2001, kdy již fakticky neovládl nemovité objekty plzeňské papírny.

V roce 1994 bylo požádáno o rekonstrukci administrativního objektu pro účely rehabilitace s vodoléčbou, masérnou a fitness. Od roku 2008 je areál v rukou společnosti KRPA Investment, a. s. jako dceřiná společnost firmy KRPA holding cz, a. s. Od roku 2009 jsou prováděny v areálu demolicí objektů ve výrobní části papírny, u kterých nebyla z hlediska vlastníka nalezena perspektiva dalšího využití.

Neomluvitelná byla však demolice bývalé ředitelské vily papírny Piette v části Areálu. Podání návrhu k prohlášení vily za kulturní památku se minul s demoličním výměrem o několik dní. V roce 2012 byl podán návrh na prohlášení části areálu za kulturní památku. Ten byl iniciován aktivitou vlastníka směřující k likvidaci části historických budov. Návrhu bylo vyhověno a vybraný soubor budov objektů industriálního areálu bývalé

papírny Piette v Plzni byl prohlášen za KP rozhodnutím Ministerstva kultury č. j. MK 75759/2012 OPP ze dne 19. 12. 2012 s datem nabytí právní moci 15. 1. 2013.

Obě společnosti vlastníci části areálu podaly žádost na Ministerstvo kultury ČR o zrušení prohlášení, které však nebylo akceptováno. Z poměrně rozsáhlého industriálního areálu byla prohlášena jen část objektů. Jedná se o tovární haly tvořící jádro továrny z let 1895 – 1897 dle plánů stavební firmy Eduarda Kroha, konkrétně jde o tovární halu bývalé třídicí papíru s přístavbou z roku 1930, první příčnou halu bývalého papírenského stroje reprezentující nejstarší část areálu z roku 1872, která byla upravena v letech 1884 – 1897, dále o patrovou transmisní halu z roku 1872 upravovanou roku 1890, budovu kotelny s provozními trakty, patrovou tovární halu bývalé výroby celulózy postavenou v letech 1885 – 1886 upravovanou v letech 1895 – 1897, příčnou halu bývalého bělidla z téže doby a třípodlažní halu bývalé celulóžky s výrobnou obálek pocházející z let 1895 – 1897.

V procesu analýzy historických dokumentů Papírny byly nalezeny tři linie plánů: oficiální, podniková a stavební výkresy.

První oficiální linie je propletena mezi výkresy pro stavební povolení a jejich situacemi, katastrům, výkresy pro stavební úřad a jeho regulaci. Výkresy jsou zhotovené nezávislou osobou zvenčí, která buď reflektuje stav (katastrální mapy) nebo reflektuje možný rozvoj podniku a hlavně jeho okolí. Oficiální výkresy mohly být pořízeny kvůli realizaci záměrů, které bylo třeba nahlásit na úřad. Kvůli tomu, že výkresy se pořizovaly pro úřad, zabývají se majetkem, ale ne samotnou továrnou. Důležité body, které oficiální výkresy zachycují jsou ohraničení pozemku, nové budovy a objekty. Oficiální výkresy v sobě mají nepřesnosti, jako je například nesprávný neboli zjednodušený tvar budov. Některé chyby se v řadě výkresů opakují, z čehož se dá předpokládat, že na nich nezáleželo a byly okopírované z předchozích výkresů. Navíc zákres do katastru mívá zpoždění proti realizovaným úpravám. Regulační plány existují jenom někdy, nejčastěji u větších měst.

Podniková linie má daleko preciznější podklady, zachycuje podrobné výkresy přízemí a situaci areálu. Výkresy ve stejné grafické podobě byly pořízeny v letech 1912, 1927 a 1937. Účel jejich pořizování mohl být prodej nebo změna majitele podniku. Podle tužkou vkreslených poznámek lze usoudit, že výkresy mohly také sloužit pro úvahy nad možností jeho rozšíření. Jelikož jejím cílem bylo zobrazit fungování podniku, zobrazují vždy továrnu jako celek s technologiemi, na rozdíl od dalších dvou skupin výkresů. Motivem pro precizní zobrazování technologií v celém areálu byla bezpochyby skutečnost, že vedení podniku bylo ve Vídni, kde se rozvoj podniku, případně jeho prodej, projednával, a bylo třeba mít grafické podklady na jednání s sebou. Kvůli tomu, že podnik je vedený z Vídně, to znamená, že byly precizní. Tento typ dokumentace není obvyklý, je tedy zdejší specifikum.

Třetí linie stavební plánová dokumentace, byla pořizována pro výstavbu nových objektů. Tento typ plánů je nejčastější. Stavební výkresy, zabývající se pouze částí areálu, mohou přijmout situační výkres z katastrálních podkladů, které ovšem v jiné části areálu v tuto chvíli nemusí odpovídat realitě.

Specialitou zdejší továrny je ještě čtvrtý soubor výkresů, které jsou překreslené badatelem Vykydalem kolem roku 1959. K těmto překresleným výkresům se nepodařilo získat originály.

ČASOVÁ OSA

Oficiální linie

Linie podniku

Stavební výkresy

1839

Císařské povinné otisky stabilního katastru



1839

1879 (reambulace)
Originální mapy Stabilního katastru



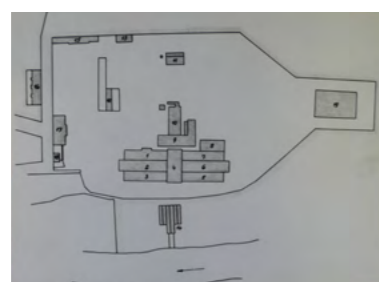
1879

III. vojenské mapování



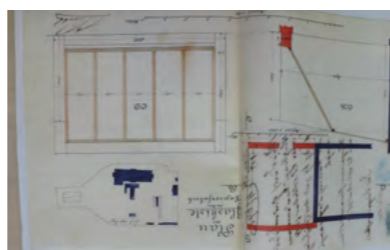
1884 (1959)

Provozní budovy. Poznámky a náčrtky dr. Vykydala



1879

Přístavba skleníku



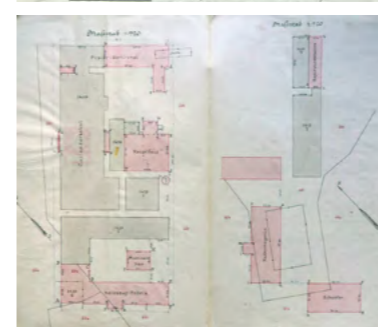
1885

Situační plán areálu papírny se zakreslenou plánovanou novostavbou celulózky, Eduard Kroh



1899

Situační plán nově zřízených továrních budov*



1912

Podrobný plán Piettovy papírny v Plzni



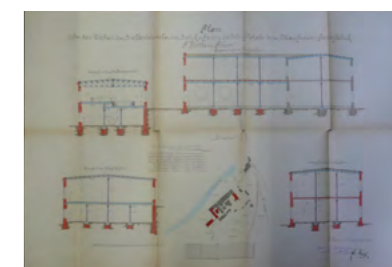
1894

Situační plán papírny se zakreslenou stavbou objektu čerpací stanice vodárny



1895

Plán na přístavbu místností pro holendry, vaření dřeva, bělení, vaření hadrů



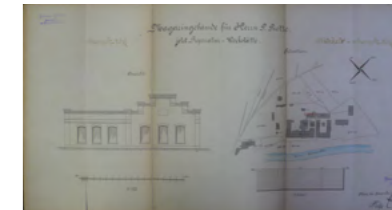
1897

Situační plán



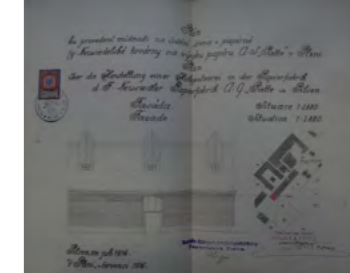
1898

Plán na úpravu skladu na opravárenskou dílnu



1916

Plán ku provedení místnosti na čištění dřeva v papírně

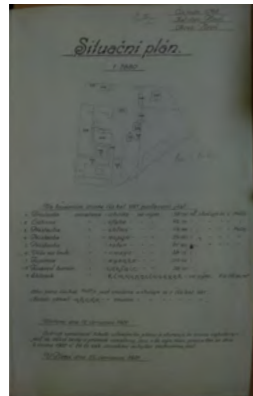


1918

Situační a regulační plán

**1921**

Situační plán

**1922**

Situační plán, SOA Plzeň

**1927**

Situační plán Piettovy papírny v Plzni

**1924**

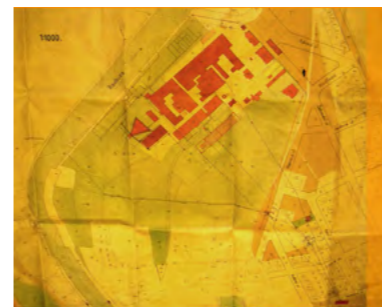
Situace

**1926**

Plán na postavení nové strojovny

**1928**

Situace. Plán na přístavbu kalandru

**1941?**Situační plán, nedokončená
železniční vlečka**1952**

Topografické mapy v systému

**2022**

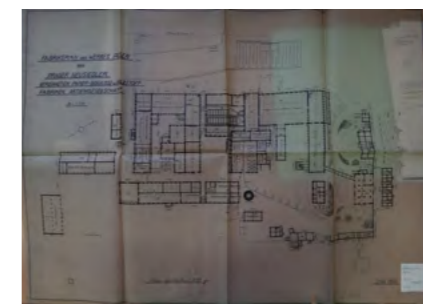
Katastrální mapa

**1930**Plán na částečnou rekonstrukci
továrního zařízení**1930**

Plán skladiště na papír

**1937**

Situační plán Piettovy papírny v Plzni

**1941**

Situační plán

**1954**

Situační plán papírny

**1957**Plán na zřízení filtrační stanice
předbělky

1839
Císařské povinné otisky
stabilního katastru



1839
1879 (reambulace)
Originální mapy Stabilního katastru



1879
III. vojenské mapování

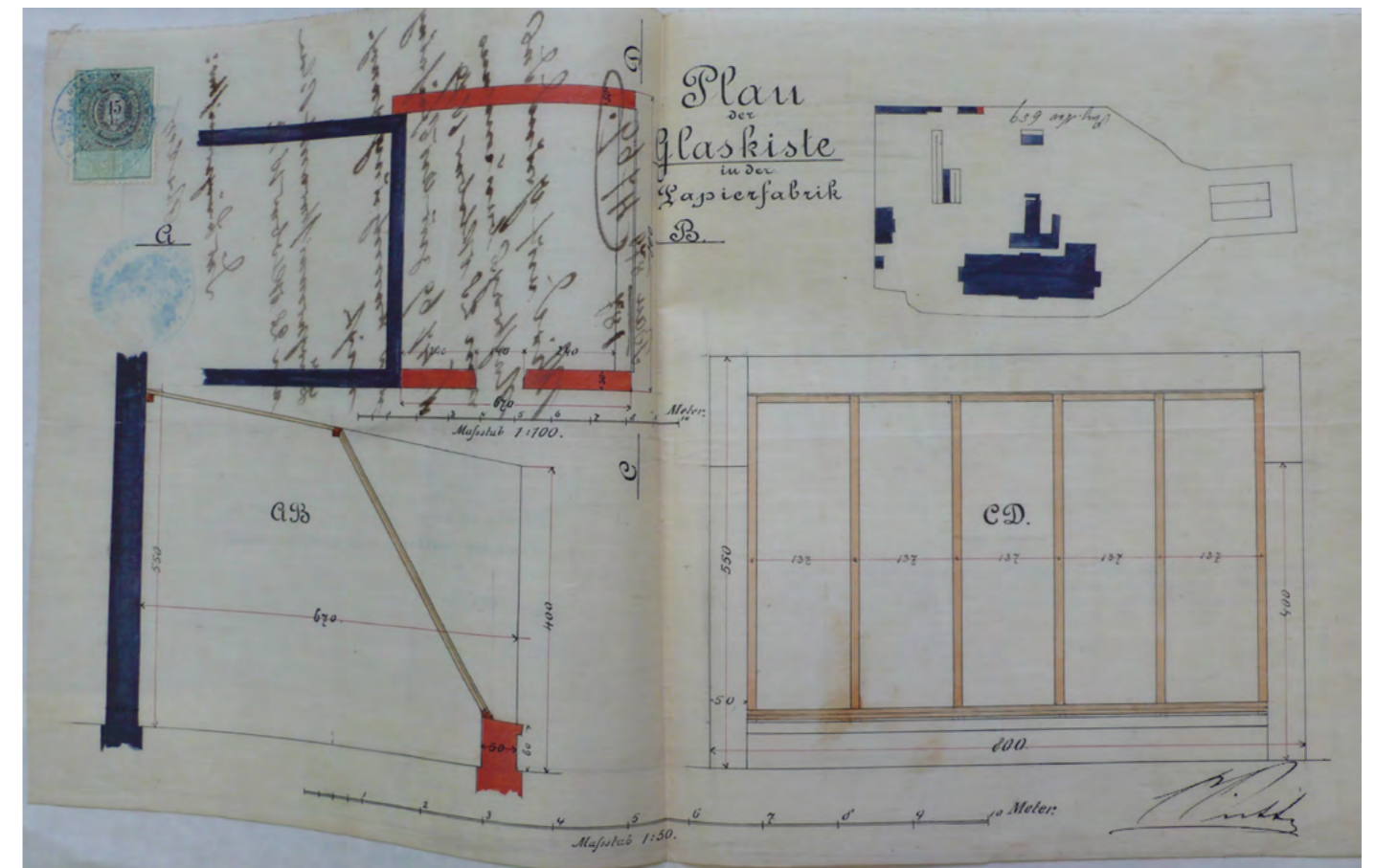


Na císařských povinných otiscích stabilního katastru z roku 1839 továrna není, na jejím místě se nachází pole. Továrna se poprvé objevuje na originálních mapách stabilního katastru s reambulací v roce 1879. Na mapách se opakují pozemek polygonálního tvaru a polní cesta vedoucí ze severovýchodu na jihozápad. Tato cesta se stává „osou továrny“. Cesta se také stává přístupovou cestou do továrny. Nicméně ve výkresech od roku 1895 tato osa zmizela. Na mapách stabilního katastru se v místě továrny také objevují nové pozemky.

Mapa III. Vojenského mapování obsahuje ve zjednodušené formě stejné informace o továrně, jako mapy stabilního katastru s reambulací v roce 1879. Je tam navíc vyznačen reliéf.

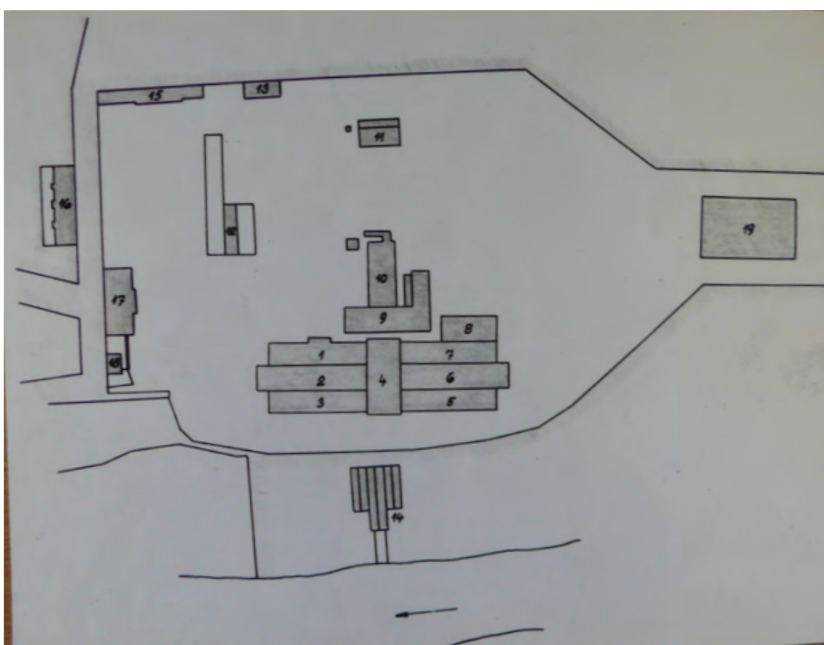


1879
Přístavba skleníku



Nejstarší nalezený výkres Papírny zachycuje plán na přístavbu skleníku. Výkres obsahuje půdorys, pohled a řez, vpravo nahoře je situační plán areálu papírny. Situace na plánu zachycuje podobný stav, nalezený na originálních mapách stabilního katastru s reambulací v roce 1879 s výjimkou samotného skleníku.

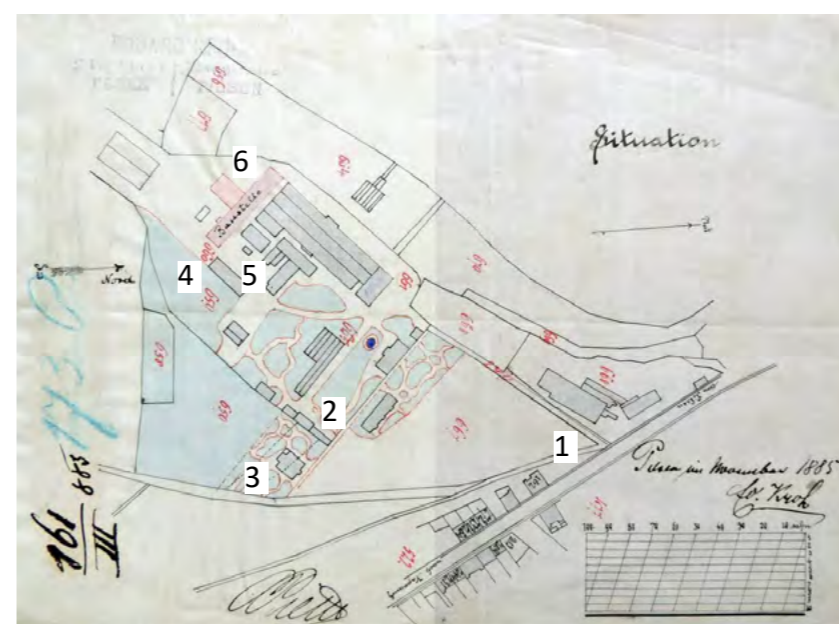




Novodobé badatelské plány, vytvořené na základě informací ze dvou zdrojů: katastrální situace z mapy a znalost provozu továrny. Výkresy na základě obkreslené mapy dislokují provozy. Badatel vkresluje dislokaci do situace, kterou vzal z originální mapy, kterou si zřejmě překreslil z archivu. Originály výkresů se nedochovaly nebo jde o badatelský kompilát informací z různých zdrojů.

Podle archivních poznámek výkresy zachycující stav papírny mezi lety 1884–1909, překreslený historikem dr. Vykydalem v roce 1959. Podle nakreslených budov dá se říct, že plán zachycuje podobné období, jako Originální mapy stabilního katastru 1839 s reambulací v roce 1879. Nicméně, podle situace plánu na přístavbu holendrovny, varny dřeva a bělírny z roku 1879 je zřejmé, že tyto výkresy odpovídají stavu před rokem 1897.

První výkres obsahuje navíc pozemky jak na západ, tak i na východ od továrny, což znamená zřejmě přikoupení nových pozemků.



Situační plán areálu papírny se zakreslenou plánovanou novostavbou celulózky z velké míry odpovídá výkresům dr. Vykydala, avšak výkres z roku 1885 obsahuje navíc pozemky a budovy, nacházející se na sever od továrny (1). Výkres Eduarda Kroha je také nejstarším nalezeným výkresem obsahujícím detailní zahradní úpravy území továrny a Papírenského parku (2). Oproti starším výkresům tady vzniká budova v Papírenském parku (3) a jedna budova (4) na východ od novostavby celulózky. Také se liší rozmístění dalších drobných staveb v areálu. Nedá se říci, zda tyto detaily byly ve skutečnosti změněné nebo se pouze zdály zhotoviteli výkresu nepodstatné.

Celulózka (6) nebyla pravděpodobně postavena přesně podle tohoto výkresu, jelikož její tvar se v novějších výkresech liší.

1894

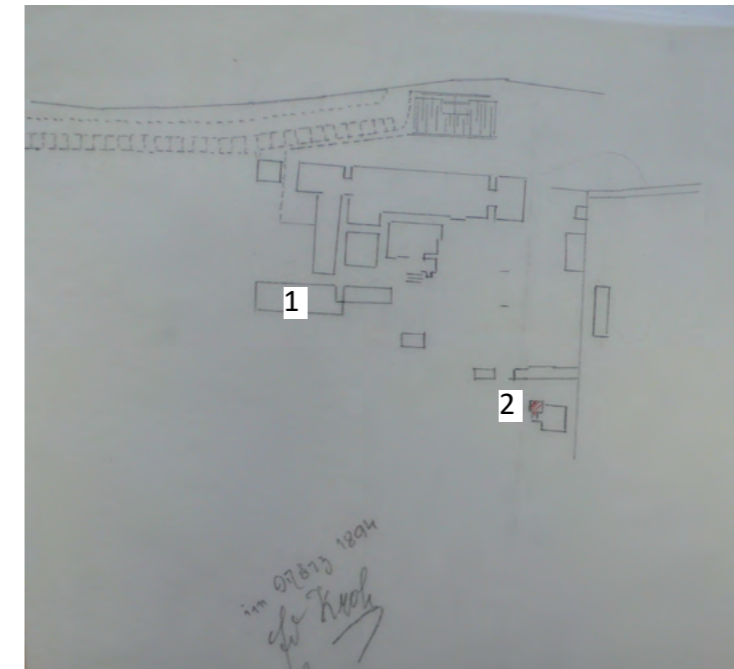
Situační plán papírny se zakreslenou stavbou objektu čerpací stanice vodárny.
Výřez. Ing. Rudolf Vogl



Situační plán papírny, datovaný 12. května 1894, se zakreslenou stavbou objektu čerpací stanice vodárny (1), která byla skutečně postavena v tomto místě, což se dá posoudit podle novějších výkresů. Na výkrese se poprvé objevují nová parcelní čísla 1401 až 1411. Výkres obsahuje usazovací nádrže (2), umístěné podél řeky. Vodárna je na výkrese okótovaná. Severně od budovy 1410 chybí stavba (3) a severozápadně od továrny nejsou bytové domy (4), které se objevují, jak ve výkrese z roku 1885, tak i v novějších výkresech.

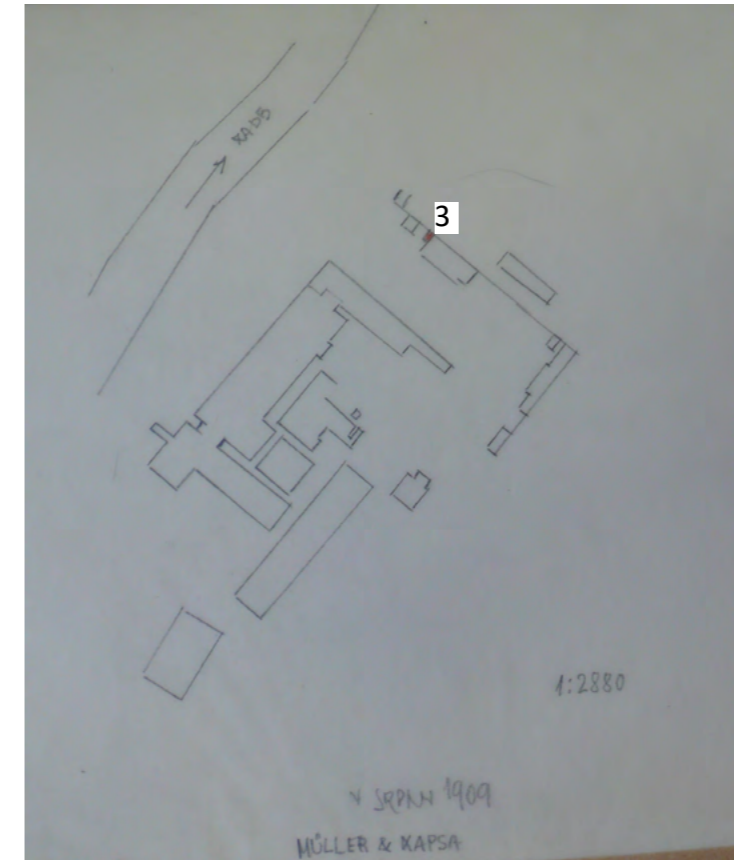
1894

Situační plán papírny, Eduard Kroh. Překreslený badatelský plán.



1909

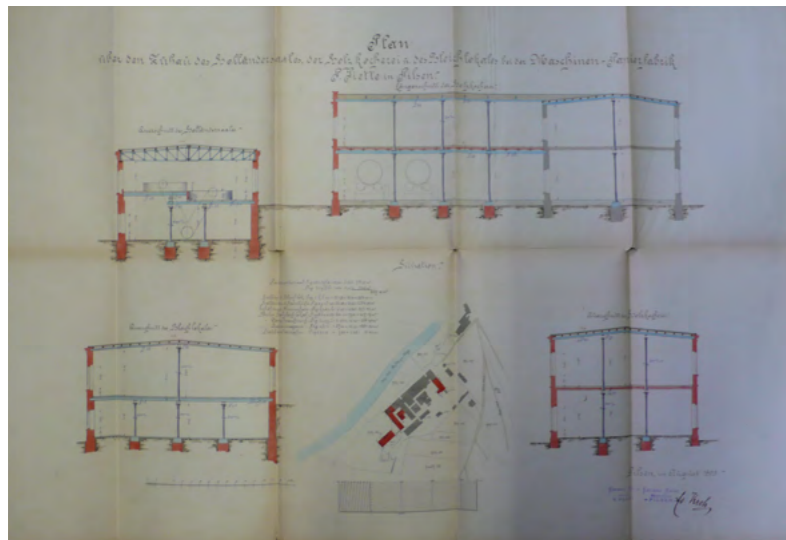
Situační plán papírny. Překreslený badatelský plán.



Podle archivních poznámek výkresy zachycují stav papírny v letech 1894 a 1909, jsou překreslené historikem dr. Vykydalem v roce 1959. Jedná se o novodobé badatelské plány, originály výkresů se pravděpodobně nedochovaly. Plány jsou překreslené pouze přibližně, jde o vyznačení velkých hmot.

Badatelský plán, datovaný rokem 1894 a podepsaný Eduardem Krohem téměř přesně odpovídá situačnímu plánu papírny se zakreslenou stavbou objektu čerpací stanice vodárny z roku 1894. Lze předpokládat, že badatelský plán je obkreslenou kopií výkresu, jelikož výkres je oříznutý. Avšak písmo na situačním plánu papírny se zakreslenou stavbou objektu čerpací stanice vodárny z roku 1894 není stejné, jako na dalších výkresech Eduarda Kroha. Dalšími rozdíly jsou budova (1) a přístavba (2), která je vyznačena červenou barvou, což může znamenat, že tato situace zachycuje přesně tuto přístavbu.

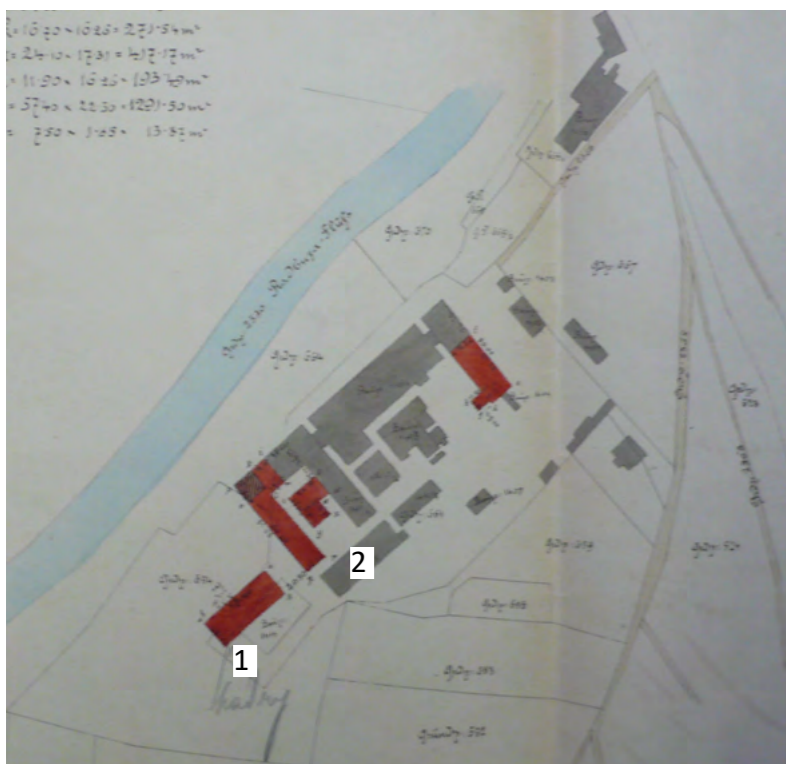
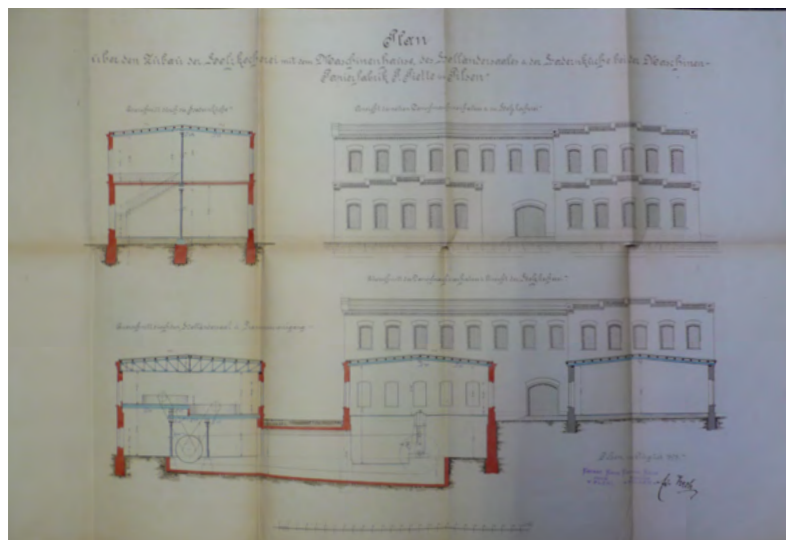
Na badatelském plánu, datovaném rokem 1909 a podepsaném Müller & Kapsa, je také vyznačena červenou barvou přístavba.



Soubor ze dvou výkresů, datovaný srpnem roku 1895, obsahuje podélné a příčné řezy nových objektů a situaci Papírny. Výkresy zachycují novou stavební fázi. Na situačním výkresu se objevují nové budovy, označené červenou barvou. Podle analýzy novějších výkresů je zřejmé, že tento daný projekt byl zcela realizován.

Na situační mapě je vidět, že na místě skaldy zůstal jeho obrys a byla postavena nová budova (1), překračující hranici původního pozemku směrem na sever.

Na výkrese se objevuje budova (2) vyznačená šedou barvou, která se předtím objevila v pouze v badatelském výkrese z roku 1894.

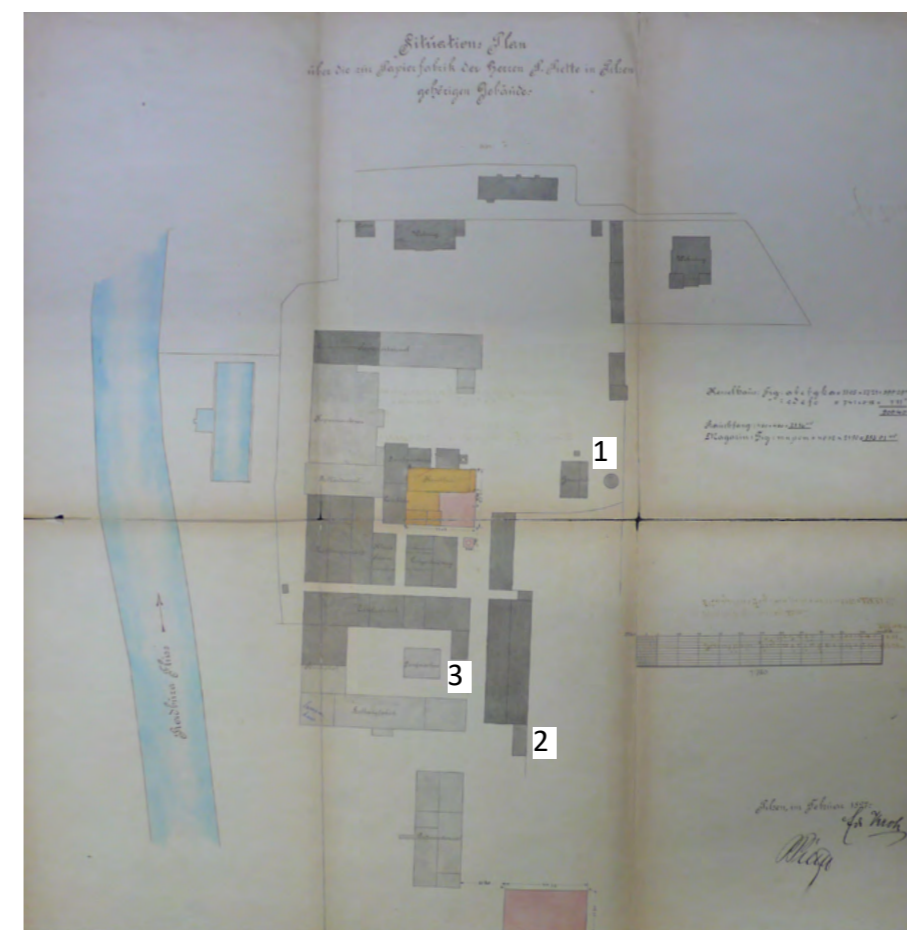


Situační plán z února 1879 zachycuje plán továrny s dislokací provozů. Žlutě jsou vyznačeny bourané objekty, růžově novostavby kotelny, komína a skladu. Tmavošedě jsou vyznačeny budovy z období před rokem 1895, světlešedě budovy postavené nebo přestavěné po roce 1895. Na výkrese je pečlivě okótovaná partie, která stavebníka zajímala. Míra podrobnosti plánu je umírněna tomu, čím se v té době plánovali zabývat.

Oproti starším výkresům se zde poprvé objevují budovy (1) a (2).

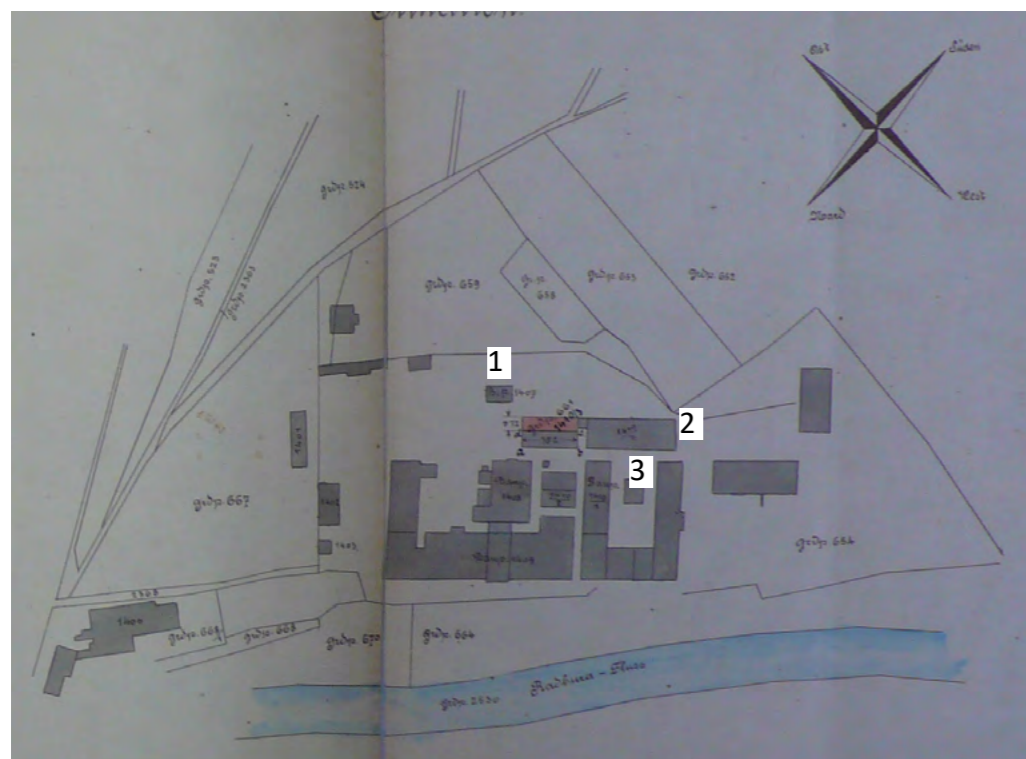
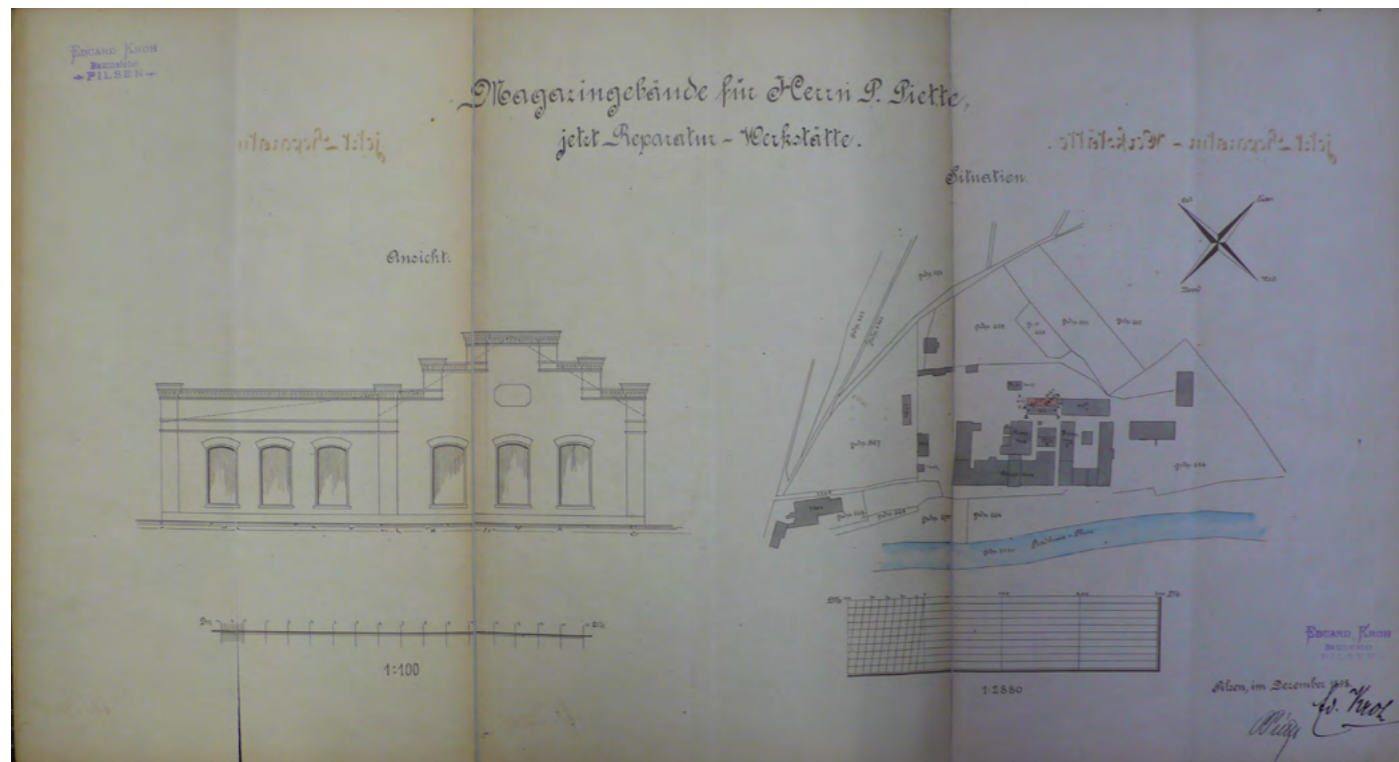
Podle novějších výkresů lze posoudit, že budovy, vyznačené růžově byly skutečně postavené, avšak budovy vyznačené žlutě v novějších plánech nemizí.

Na výkrese se objevují nejasnosti v prostřední části Účka (3). Stav v tomto místě neodpovídá starším výkresům a zároveň, co se týče výkresů novějších, tvary budov v tomto místě se zobrazují různě. Lze předpokládat, že se to děje kvůli tomu, že podrobnost zobrazení budov nebyla pro zhotovitele výkresů důležitá.



1898

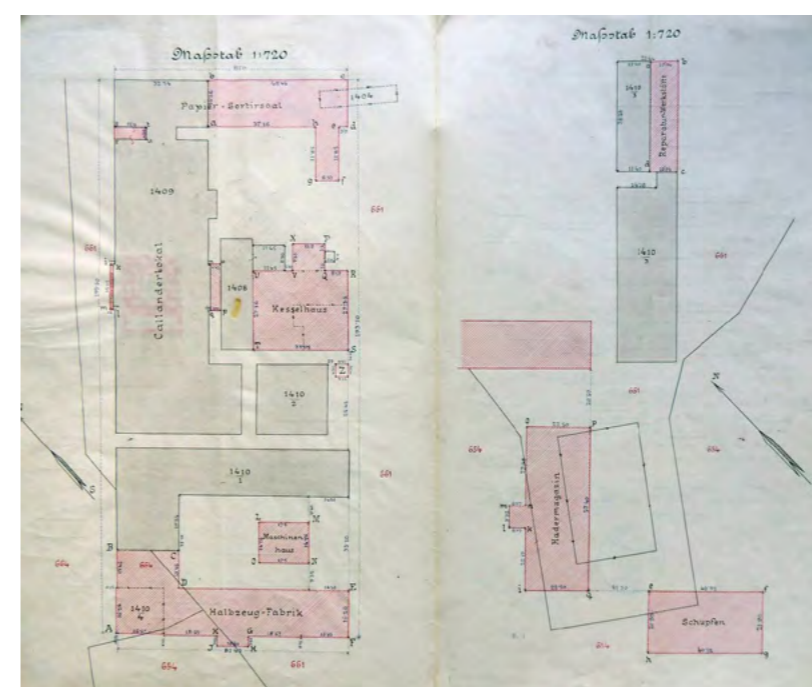
Plán na úpravu skladu na opravárenskou dílnu



Plán na úpravu skladu na opravárenskou dílnu, podepsán Eduardem Krohem a datován prosincem 1898, obsahuje pohled na budovu a situaci Papírny. Situace odpovídá předchozímu výkresu z roku 1897 až na chybějící drobné stavby v místech (1), (2), (3), které nebyly nakresleny zřejmě z toho důvodu, že nebyly pro zhotovitele výkresu podstatné.

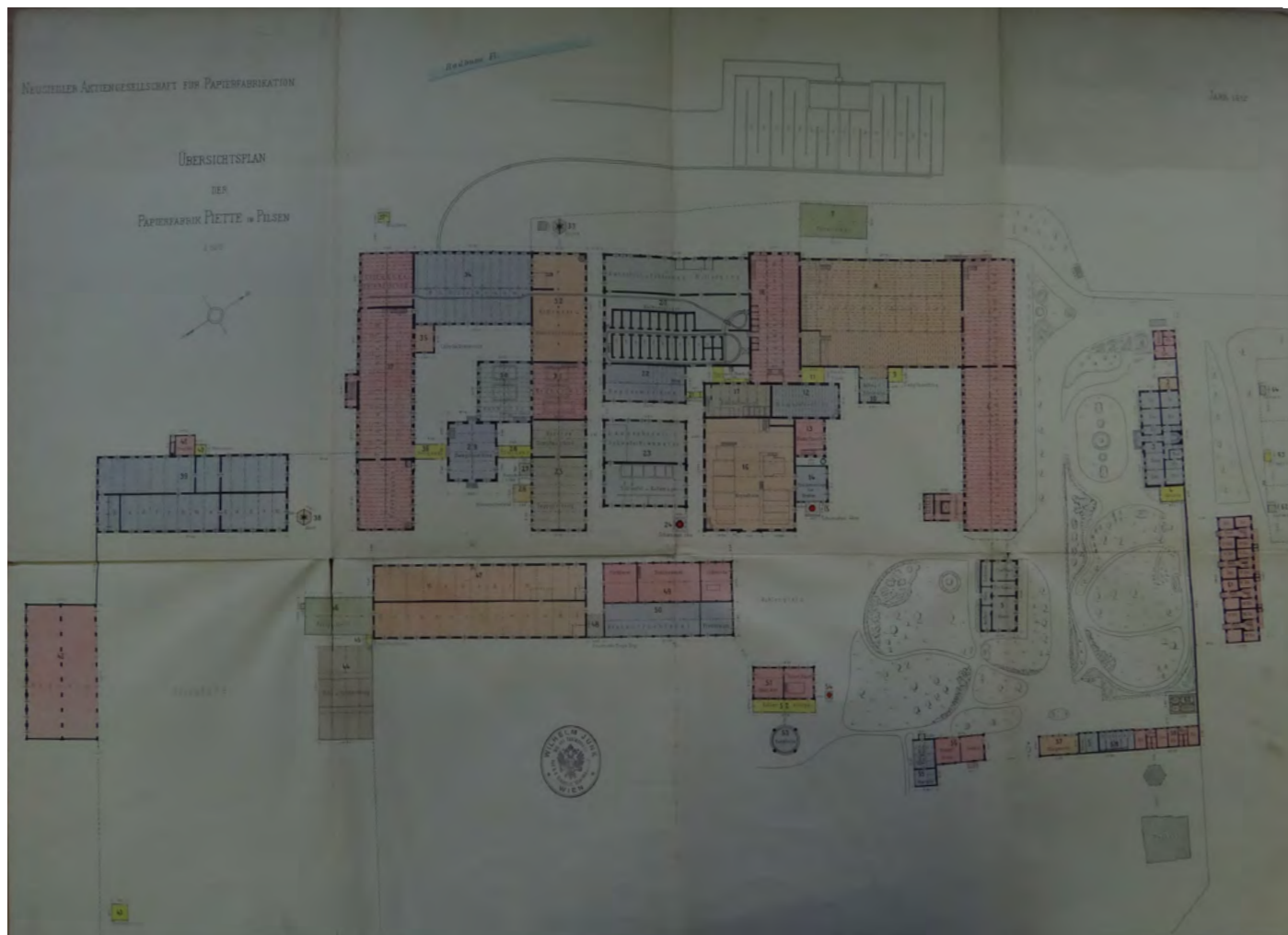
1899

Situační plán nově zřízených továrních budov*



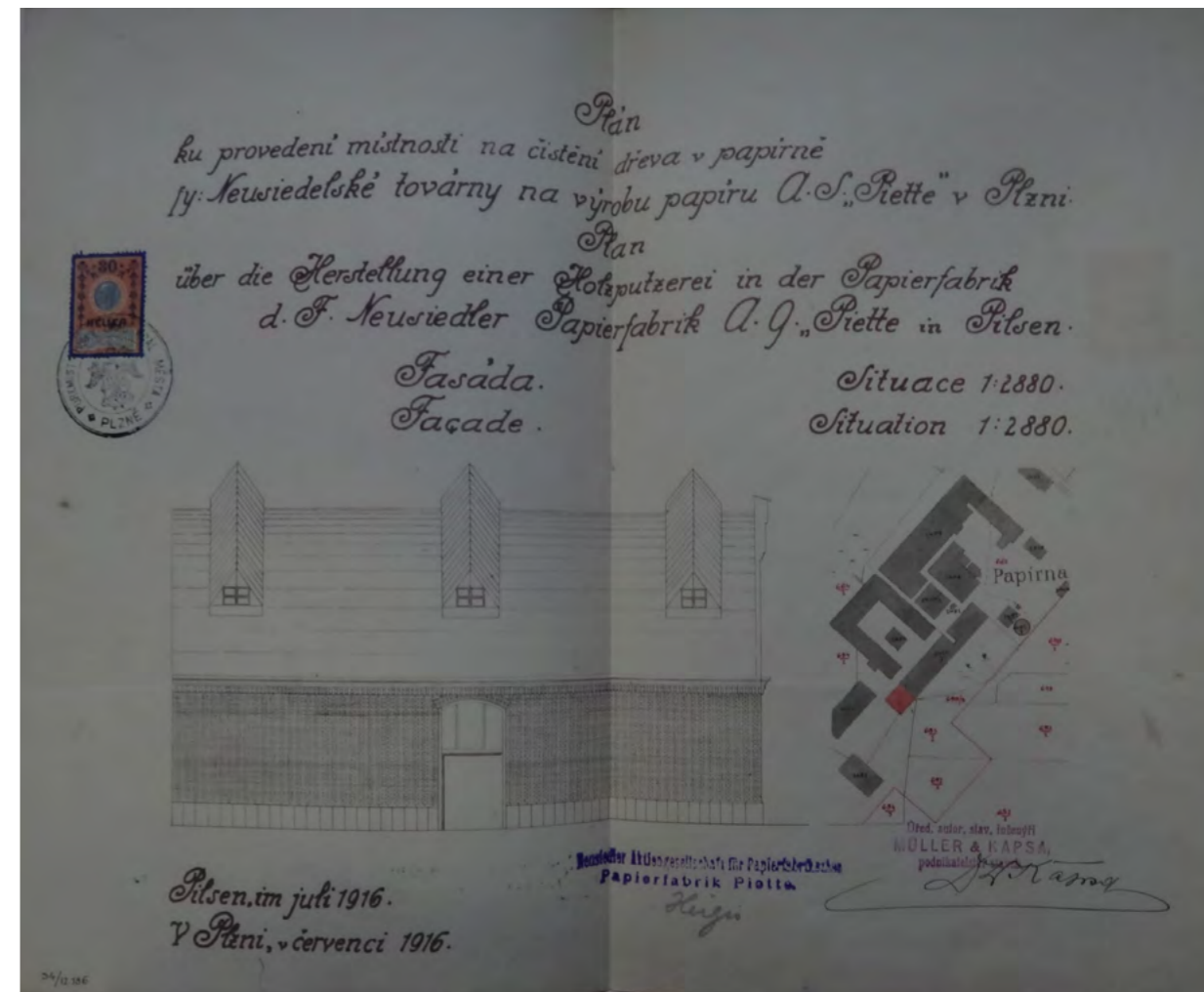
Situační plán, podepsaný Rudolfem Voglem a datovaný 12. květnem 1899, obsahuje nově zřízené tovární budovy, které jsou vyznačené růžově. Růžově jsou vyznačené všechny budovy v areálu, které byly postavené nebo přestavěné po roce 1895. Tento plán není návrhový, je to zaměření. Jedná se pravděpodobně o plán, vyhotovený geometrem pro vklad do katastru. Nevíme, kdo plán objednal, ale platil ho pravděpodobně majitel. Druhý výkres je okótován a obsahuje dislokaci provozů.

* Plán zřejmě patří do skupiny oficiálních plánů, jelikož šlo o oficializaci do katastru na závěr stavebních prací.



Precizně zpracovaný plán Papírny byl pořízen v roce 1912, což odpovídá termínu 23. 3. 1912, kdy byl smlouvou převeden celý plzeňský závod do koncernu „Neusiedelská a. s. pro výrobu papíru (Neusiedeler A. G. Für Papierfabrikation)“ se sídlem ve Vídni. Účelem plánu bylo mít při prodeji poměrně přesnou dislokaci provozů a prostorově-konstrukčního uspořádání. Plán zachycuje aktuální stav, není to návrhový plán. Je kvalitním důvěryhodným záchytným bodem pro analýzu. Výkresy ve stejné grafické podobě byly pořízeny v letech 1912, 1927 a 1937. Tento typ dokumentace není obvyklý, je tudíž zdejší specifikem.

Při porovnání plánů z let 1899, 1912 a 1916 je zřejmé, že proměny v oblasti budov 29 a 30 neznamenal jejich přestavbu, ale spíše to znamená, že šlo o překreslení starších plánů.



Plán, podepsány Müller & Kapsa a datovaný červencem 1916, obsahuje pohled na budovu a situaci Papírny. Situace ve zjednodušené formě odpovídá podrobnému plánu papírny z roku 1912, s výjimkou chybějících drobných staveb. Na výkrese se poprvé objevuje komín (1).



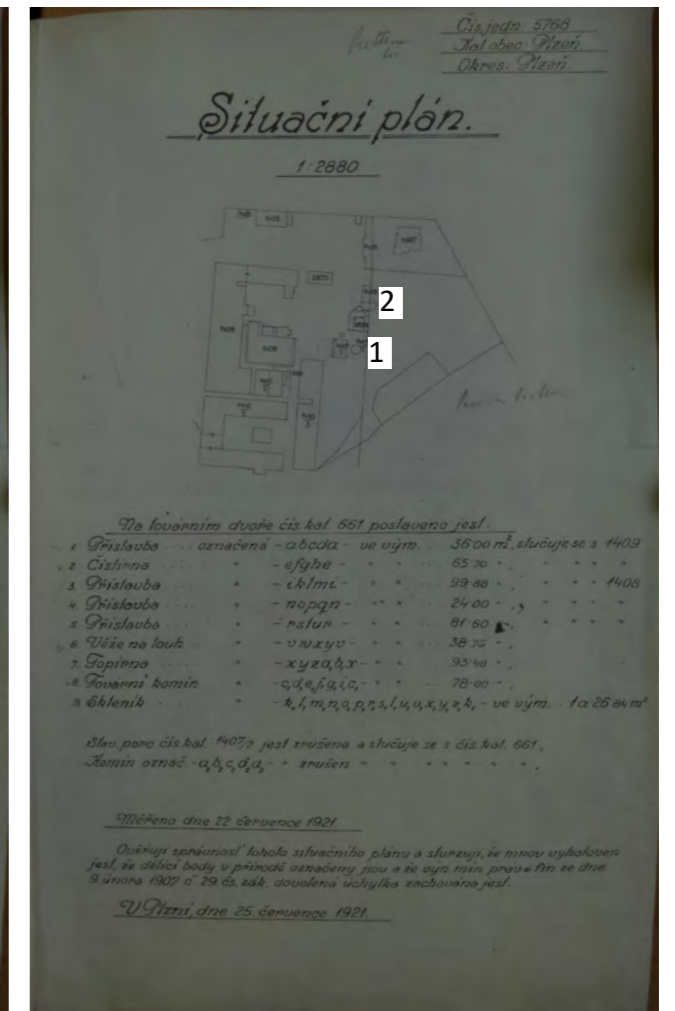
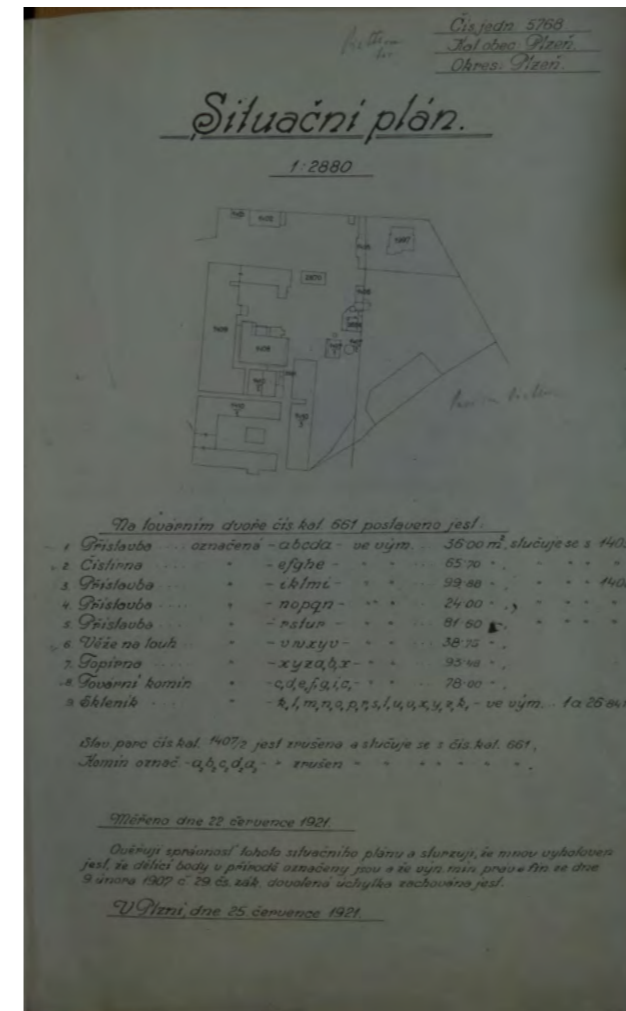
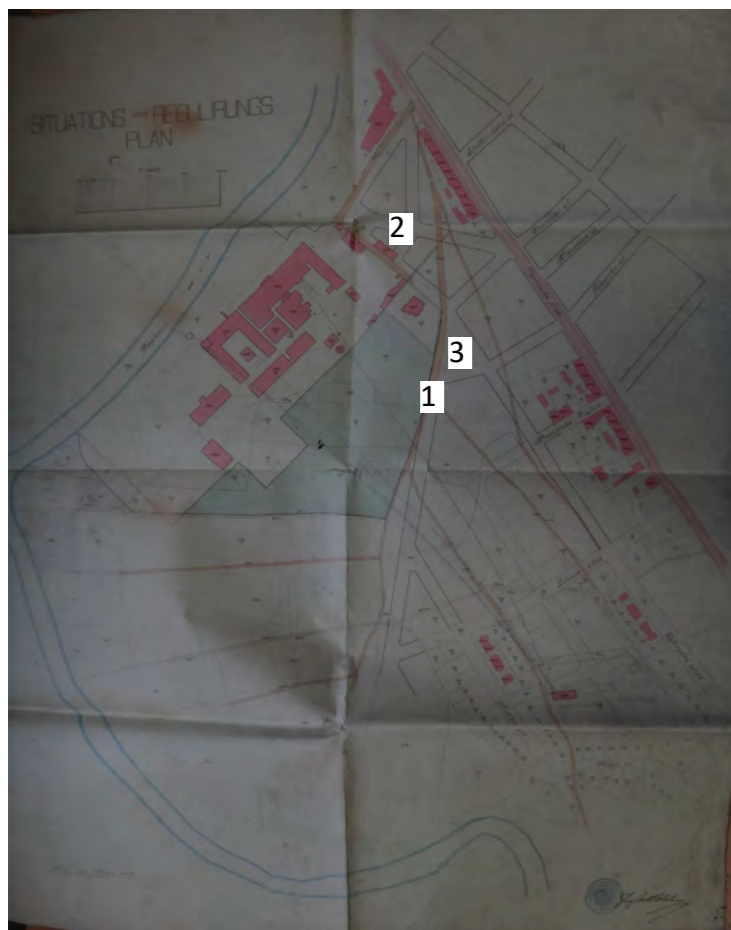


Výkres je nejstarším nalezeným regulačním plánem týkajícím se Papírny. Výkresy ve stejné grafické podobě byly pořízeny v letech 1918, 1922 a po roce 1941. Plán vytváří stavební úřad, který se zajímá o parcelaci území města a návrh ulic. Plán papírny zcela nekoresponduje s plánem z roku 1912, takže byl pravděpodobně zkopírován ze situace nějakého staršího kolaudačního plánu ze stavebního archivu podle podrobnosti, kterou potřebují. Plán je popsán česko-německy, tudíž byl zřejmě pořízen pro jednání ve Vídni.

Nově navržená ulice (1) na severozápad od Papírenského parku kopíruje historickou polní cestu.

Dělnický domov (2) se nachází na nově navržené ulici, čímž je odsouzen ke zbourání nebo je ponechán na dožití.

V porovnání se současným ortofotem zjistíme, že navržené ulice a trojúhelníkové náměstí (3) byly realizovány. Avšak podle analýzy novějších plánů lze zjistit, že regulační plán z roku 1918 byl realizován až po roce 1952.



Plán doplňuje a doměřuje objekty, které mezitím vznikly nebo byly zrušeny. Objekty na výkrese jsou vymezeny body, avšak na výkresu tyto body nejsou, což znamená, že pravděpodobně mají být na nějakých dalších listech. Lze předpokládat, že výkres zobrazuje výchozí katastrální stav, na dalších listech se dělaly jeho úpravy.

Z výkresu se dá zjistit, že byl zrušen plynajem (1), kvůli čemuž byla zrušena parcela 1407/2. V místě (2) se objevuje složitý tvar z parcel a budov.



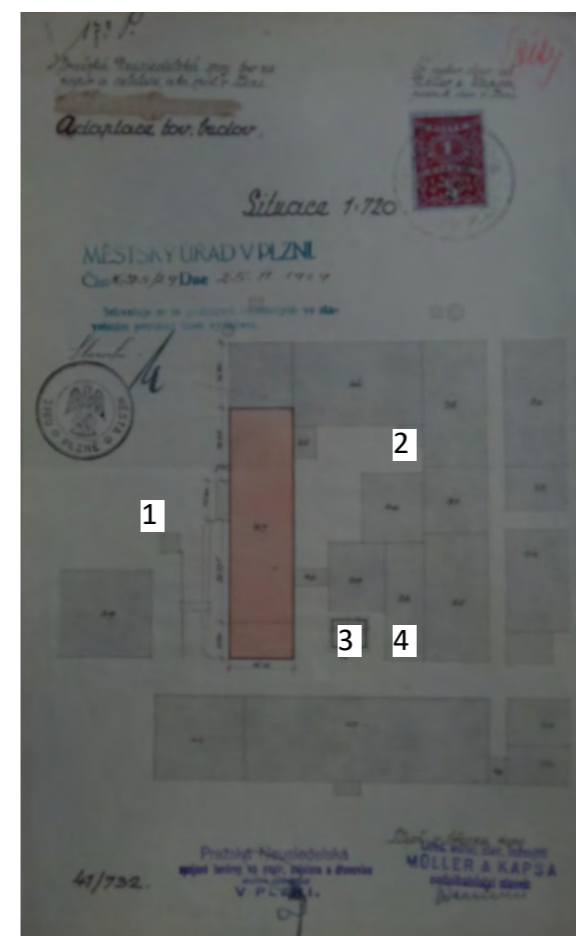


Situační plán má stejnou grafickou podobu jako regulační plány pořízené v roce 1918 a po roce 1941. Plán byl zřejmě pořízen pro stavební úřad. V tomto plánu továrna není v centru pozornosti. Podle legendy je evidentní, že centrem pozornosti jsou hranice majetku a nezastavené území. Nezastavené území v rámci majetku je v konfliktu s regulací z roku 1918. Takže plán je pravděpodobně určen k jednání ohledně plánované regulace. Dvojjazyčnost dokládá, že plán byl určen pro jednání v Plzni a Vídni.

V roce 1922 ještě nebyla realizována regulace z roku 1918. Situace z roku 1922 zřejmě odpovídá aktuálnímu stavu pozemků majitele. Pozemky mohly být nakoupené za účelem spekulace po roce 1918, v roce 1922 je majitel nechává zaměřit, aby se vědělo, s čím se bude obchodovat za účelem realizace regulačního plánu z roku 1918. Je očividné, že majitel posléze postupně prodával pozemky městu.

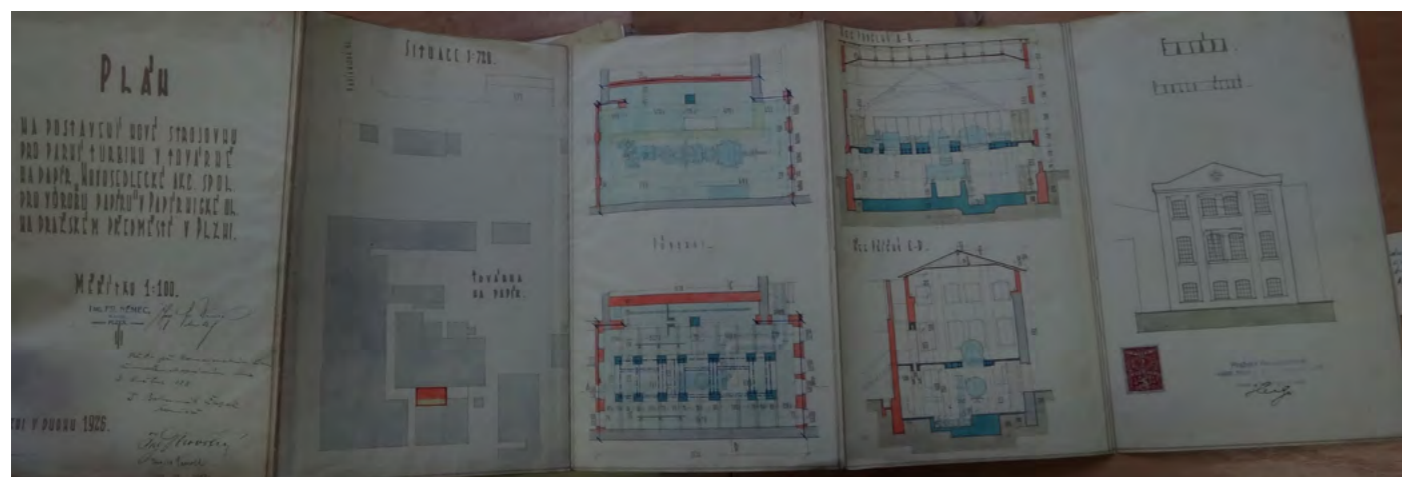


Výkres adaptace továrních budov byl zřejmě pořízen pro městský úřad. Situační plán obsahuje pouze část továrny. Plán obsahuje přístavby (1) až (4), které byly zřejmě postavené po roce 1912.



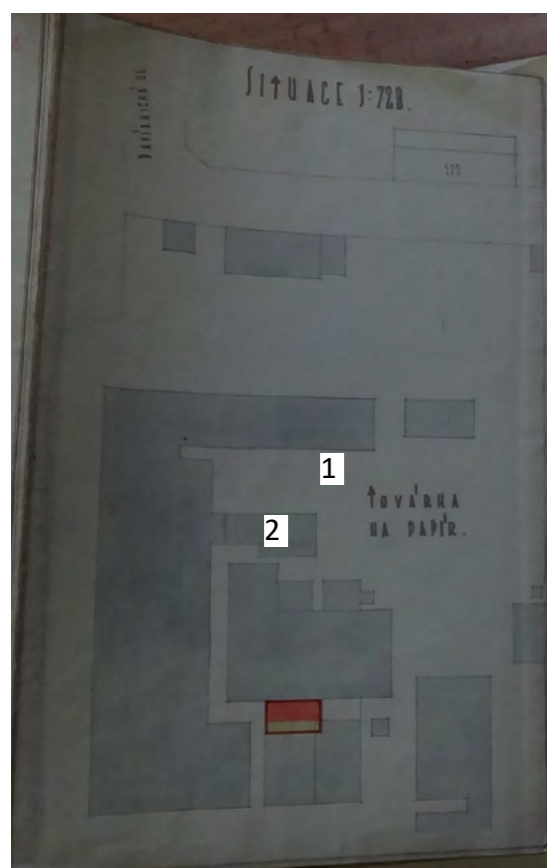
1926

Plán na postavení nové strojovny



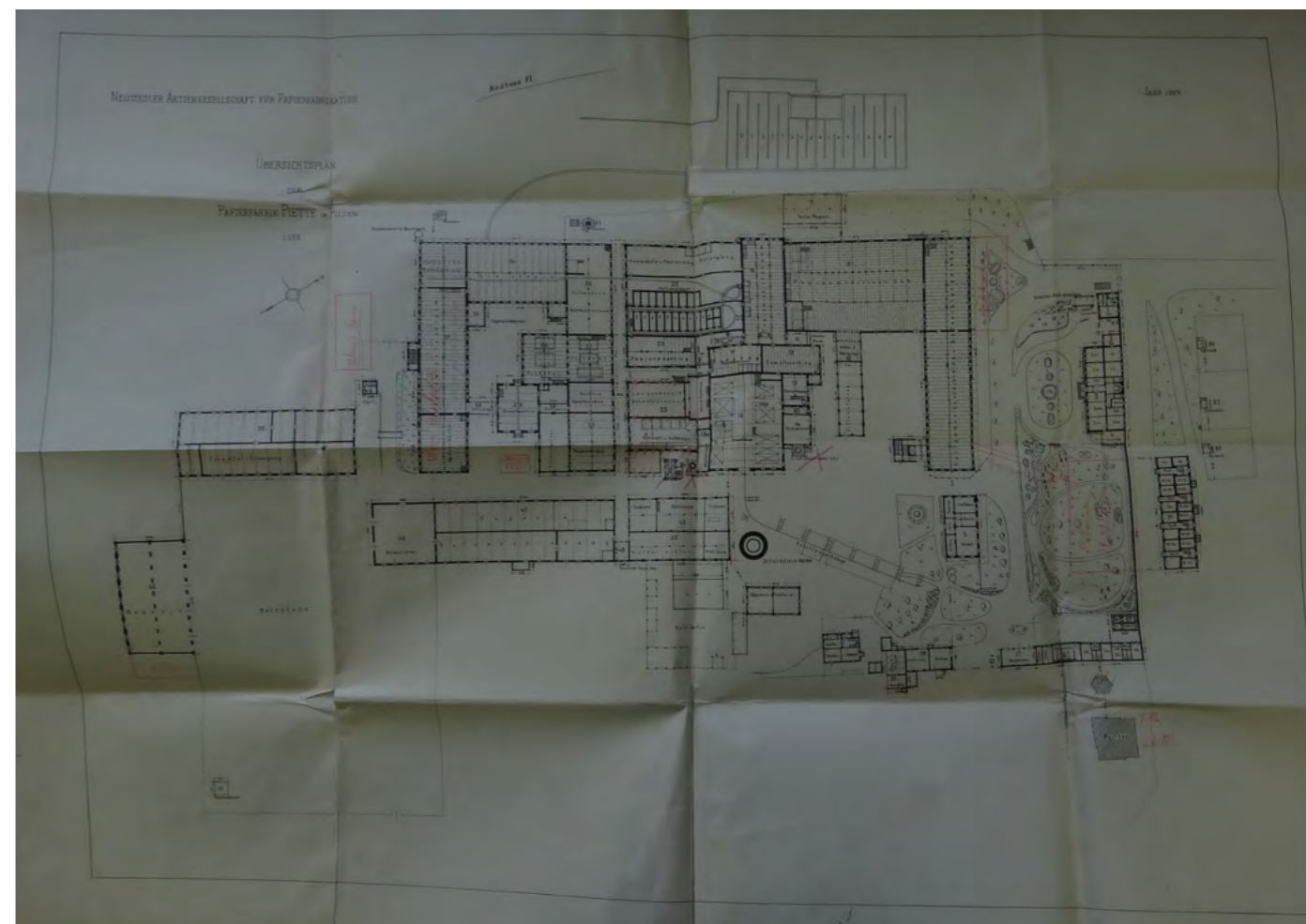
Plán na postavení nové strojovny obsahuje půdorysy, řezy, pohled na strojovnu a situaci.

Situace obsahuje pouze část továrny. Plán obsahuje přístavby (1) až (4), které byly zřejmě postavené po roce 1912. V porovnání se staršími výkresy se v situaci objevuje přístavba (2), která byla zřejmě postavena po roce 1922. Na plánu také chybí přístavba (1), která se však objevuje jak ve starších, tak i v novějších plánech.



1927

Situační plán Piettovy papírny v Plzni



Plán je nejvíce podobný plánu z roku 1912. Plán byl pravděpodobně pořízen kvůli nějakým investičním záměrům, kvůli kterým bylo potřeba plán z roku 1912 aktualizovat. Mohlo to být spojené se založením společné prodejní kanceláře „NEG s. r. o.“ z roku 1927, které bylo svěřeno výhradní tuzemské obchodní zastoupení k prodeji výrobků plzeňské papírny a dále vyřizování jiných správních agend. Je možné, že pořízení podrobného plánu bylo spojené s rozsáhlou inovací provozu, která probíhala v letech 1929 až 1933, kdy byl celý provoz plzeňské továrny také elektrizován.



Stejně jako plán z roku 1912, situace zachycuje aktuální stav továrny, přesnou dislokaci provozů a prostorově-konstrukčního uspořádání. Plán je velice věrohodný. Plán obsahuje všechny objekty z předchozích výkresů. Část, obsahující budovy 28,29,30 a 36 odpovídá plánu z roku 1912. Žádný katastrální plán neobsahuje podrobné umístění těchto budov a žádný geodet to také nenakreslil. V plánu se poprvé objevují pouze vlečka, vedoucí do budovy 16.

Do plánu, pravděpodobně mezi lety 1927 až 1929, byl červenou tužkou nakreslen ideový návrh. Skoro všechno, co bylo nakreslené v tomto plánu červenou tužkou, bylo zrealizováno v roce 1937.

1928

Situace. Plán na přístavbu kalandru



Výkres situace samotné Papírny není přesný a byl očividně překreslený ze staršího situačního plánu. Plán dostal za povinnost nakreslit širší vztahy čárkovaně. Ulice byly očividně překresleny ze situačního plánu z roku 1918, avšak diagonální ulice a most v plánu z roku 1918 nejsou. Je možné, že to bylo uděláno, aby bylo vidět, v jakém vztahu jsou nová přístavba a regulační plán.

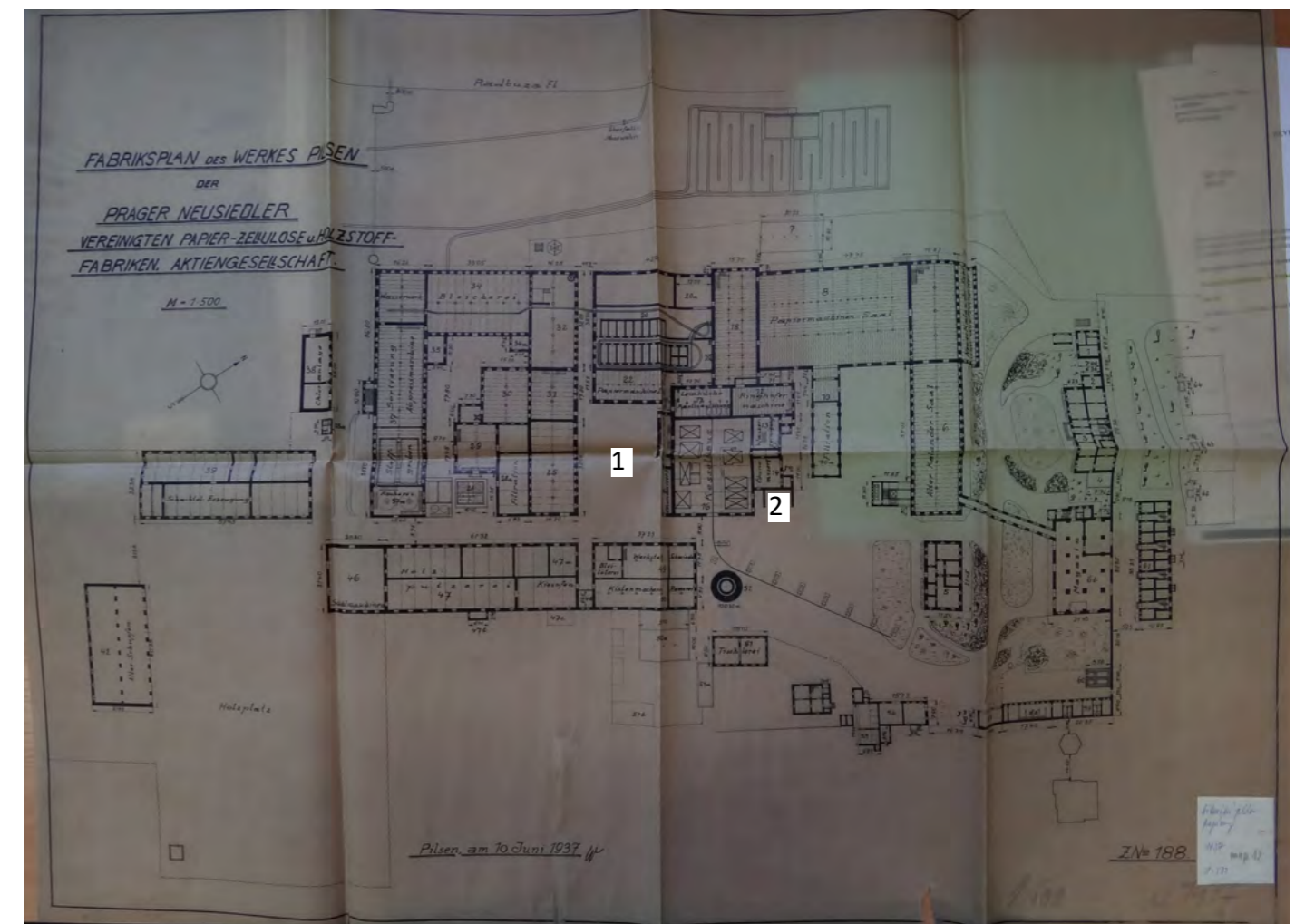
1930

Plán na částečnou rekonstrukci továrního zařízení



Situace Papírny není přesná, chybí některé menší objekty. Červeně vyznačený objekt továrního zařízení (1) není očividně budovou, jelikož se neobjevuje na žádném z jiných výkresů. Na výkrese chybí budova (2), která byla pravděpodobně zdemolována po roce 1928. Situace také poprvé obsahuje budovu (3), která byla pravděpodobně postavena po roce 1928.

Situace plánu skladiště na papír obsahuje vyznačení ulic Zahradní, Papírenská a Buková, aby bylo vidět, v jakém vztahu jsou novostavba a regulační plán.

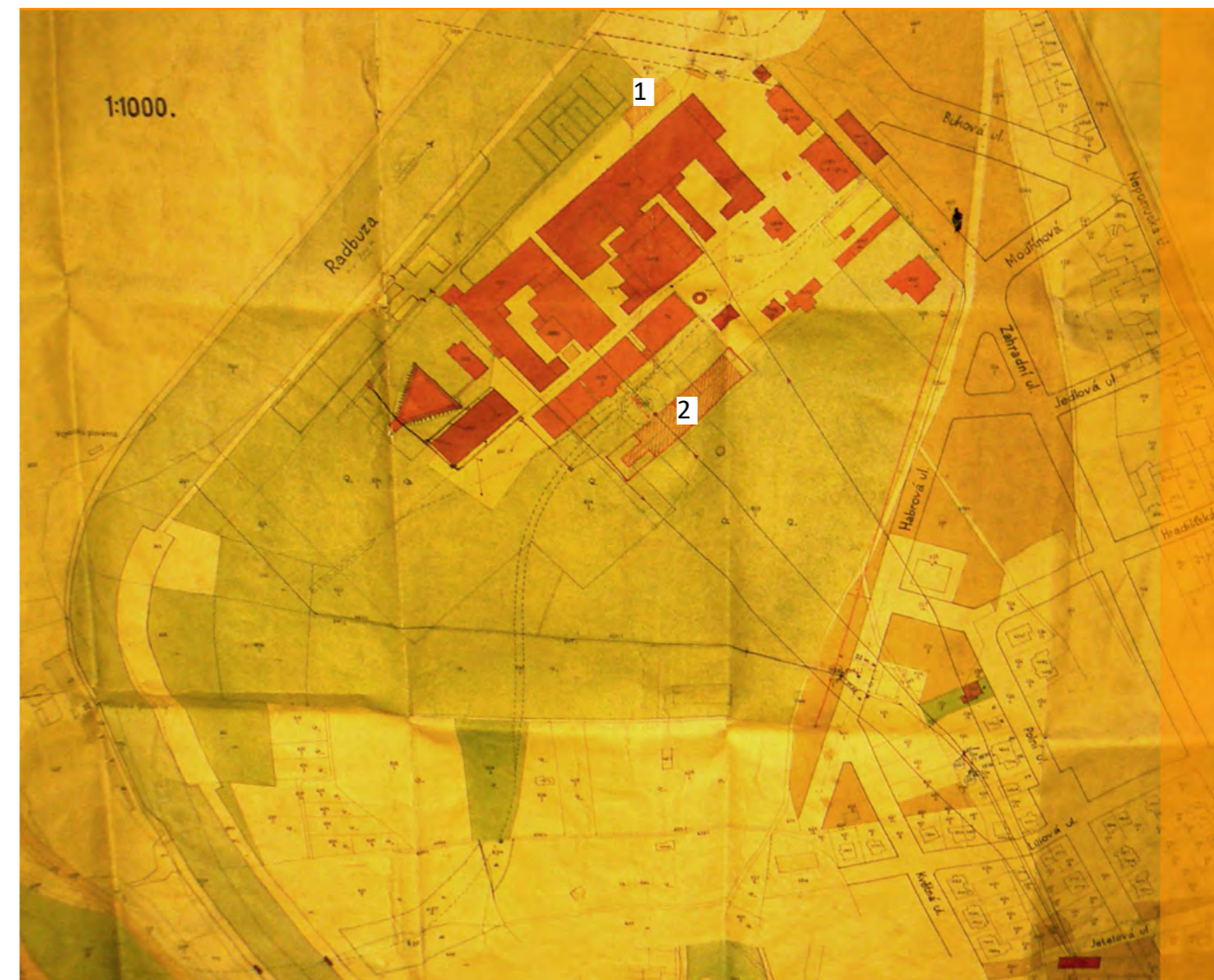


Výkres je nejnovějším z plánů podnikové linie, které byly vytvořeny ve stejné grafické podobě v letech 1912, 1927 a 1937. Účelem pro jeho pořízení mohly být velké změny, jako jsou změna majitele podniku nebo větší investiční záměry.

Výkres z velké části odpovídá plánu z roku 1927, nicméně na výkrese z roku 1937 se objevuje nadchod mezi budovami 6 a 62. V místě (1) došlo ke zdemolování několika objektů. Všechny ostatní změny odpovídají výkresům z roku 1927.



Situace zobrazuje nové objekty, vyznačené červeně, které byly posléze realizovány, protože se objevily i v pozdějších plánech. Na výkrese se objevuje budova (1), která byla postavena někde po roce 1937.



Nedatovaný plán má stejnou grafiku, jako regulační plány z let 1918 a 1922. Situační plán obsahuje aktualizaci rozvojových námětů jak podniku, tak i města. Podnik se soustředí na vlečku a město se soustředí na šanci realizovat plán z roku 1918 po znárodnění pozemků. Návrh vlečky nebyl nikdy realizován, až na sloupy u řeky, což je pro takový velký podnik neobvyklé. Regulační města budou realizované po roce 1952.

Návrh mohl vzniknout mezi lety 1941 až 1946, kdy roku 1941 byla postavena vodní nádrž trojúhelníkového tvaru.

V době vzniku plánu je Habrová ulice stále polní cestou. Růžově jsou vyznačené pozemky, které podle plánu z roku 1922 patřily továrně. Nové budovy ve městě zatím přibývají mimo ně, podle čehož se dá posoudit, že spekulativní záměr majitele továrny fungoval až do znárodnění.

Plán také obsahuje návrhy na výstavbu nových budov, budova (1) byla postavena. Návrh na budovu (2) nebyl realizován.



1952
Topografické mapy v systému S-1952



Budovy v areálu Papírny hmotově odpovídají předchozímu výkresu. Je vidět, že regulační plán z roku 1918 stále není realizován, avšak na sever od továrny je postavena pěší lávka přes řeku. Na jih od Papírny vznikají zahrádky, některé se tam nachází doposud.

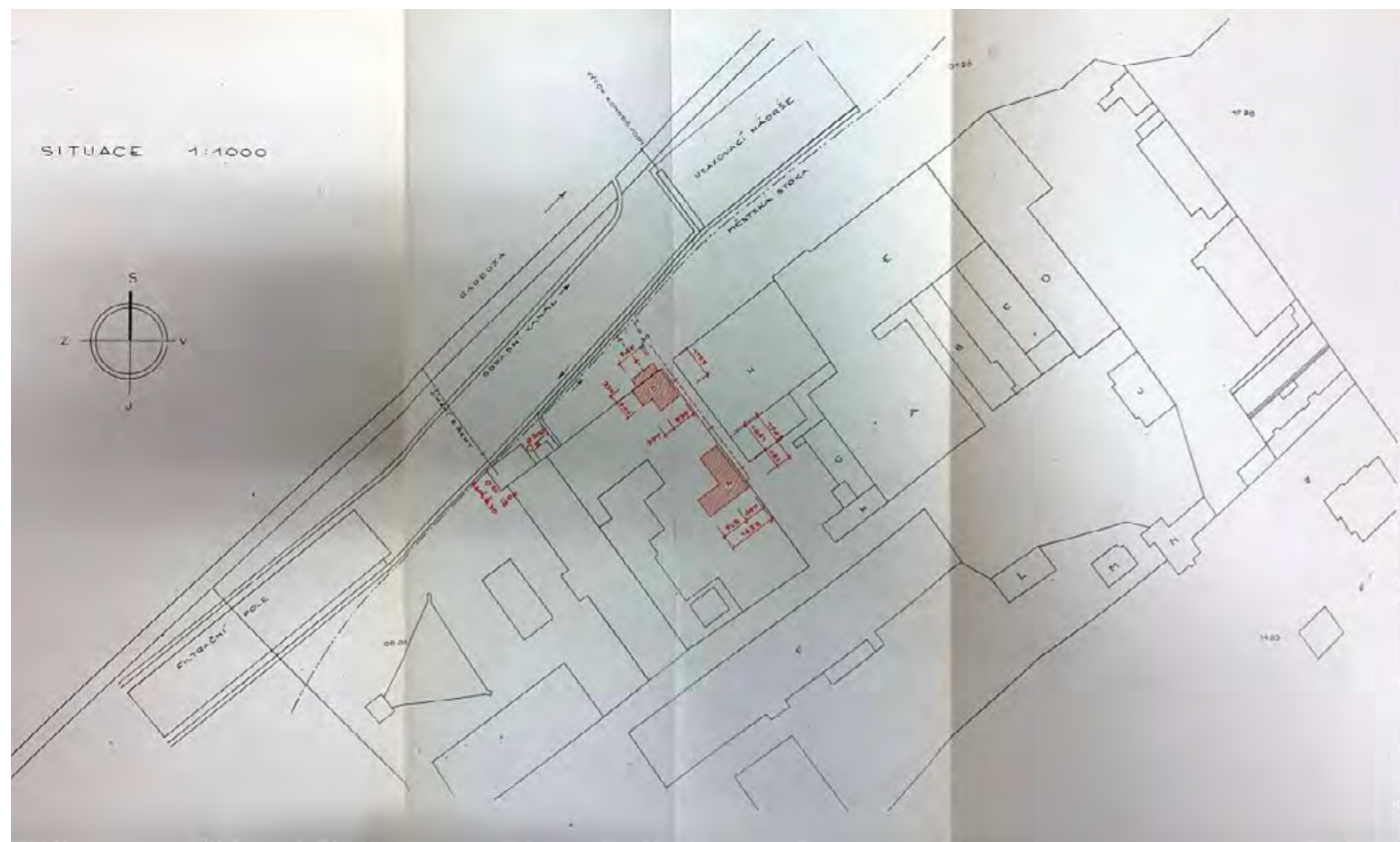
1954
Situační plán papírny



Situační plán papírny, datován květnem 1954, mapuje stav továrny po znárodnění. Na výkresu jsou perfektně vyznačené technologie a obrysy všech objektů.

Oproti starším výkresům se zde objevuje nadchod (1), přístavba kalandru (2), pumpy (3), přístavba truhlárny (4).



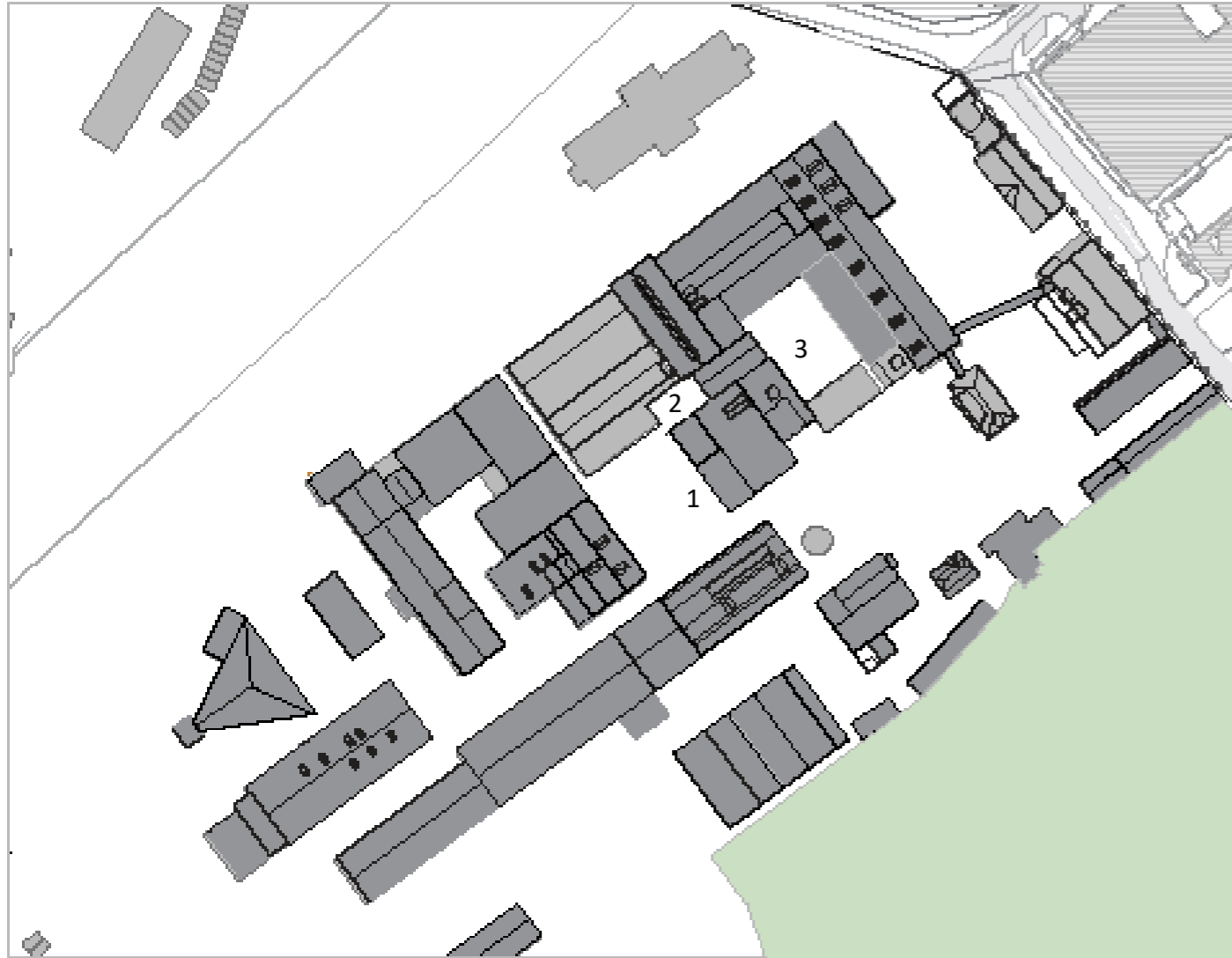


Obrysy budov na situaci odpovídají výkresu z roku 1954. Filtrační stanice byla zřejmě zřízená v již stávajících budovách.



Z porovnání katastrální mapy se staršími výkresy je zřejmé, že pozemky samotné továrny se příliš nezměnily. Největší změny se staly na jižní straně areálu, kde novodobě byly postavené školka, garáže a výrobní haly (1). Na jihu od Papírny vznikl pozemek domova seniorů (2). Novodobě také vznikly objekty (3) až (5).





V posledních několika letech v areálu papírny probíhaly demoliční práce. Byly zbourány objekty v místech 1 až 3. Podle informací o probíhající developerské výstavbě, která byla zjištěna v průběhu této práce, by měly bourací práce pokračovat, avšak památkově chráněné objekty by měly být zrekonstruovány.



ZDROJE

PODKLADY

Státní oblastní archiv v Plzni (dále jen SOA), pracoviště Klášter, fond Gellert a spol. akciová společnost pro průmysl papírní Praha, závod Plzeň 1896-1946 (1957).

PhDr. Michal Patrný, PhDr. Zlata Gersdorfová, Ph.D., STAVEBNĚ HISTORICKÝ PRŮZKUM Plzeňská papírna, dříve fa. Piette. Praha, 2021

Ateliér PRO-story, Ing. arch. Jiří Zábran, fotografie, výkresy současného stavu

Ateliér k světu, Ing. arch. Jakub Mareš, výkresy současného stavu

Papírna Plzeň, územní studie, Ateliér K světu, květen 2017

Ing. Karel Zoch, Magistrát Města Plzně, informace, dokumentace a podklady

Ing. Jiří Opl, informace a podklady

Oleg Kostiv, Manager Cafe Papírna Plzeň, informace a podklady

ZDROJOVÁ LITERATURA

DIPLOMOVÁ PRÁCE, Plzeňská papírna rodiny Piette, Bc. Kateřina Sýkorová

WEBOVÉ STRÁNKY

Mapový portál města Plzně - <https://gis.plzen.eu>

Geografický informační systém města Plzně (GIS) - <https://mapy.plzen.eu>

<https://opendata.plzen.eu>

Územní studie UKR Plzeň - www.ukr.plzen.eu

Industriální topografie - <http://www.industrialnitopografie.cz/karta.php?zaznam=V015138>

<https://en.mapy.cz/>

<https://ags.cuzk.cz/archiv/>