

MĚSTSKÁ KNIHOVNA KOLÍN | DIPLOMOVÁ PRÁCE | ČVUT FA | PLICKA-ŠKRNA | Bc. ALŽBĚTA SKRČENÁ

DIPLOMOVÁ PRÁCE

autor projektu:
Bc. Alžběta Skrčená

vedoucí práce:
doc. Ing. arch. Ivan Plicka, Csc.

odborný asistent:
Ing. arch. Michal Škrna

konzultant konstrukčně statické části:
Ing. Miroslav Vokáč, Ph.D.,

konzultant požární bezpečnost staveb:
doc. Ing. Daniela Bošová, Ph.D.

konzultant technického zařízení budov:
doc. Ing. Antonín Pokorný, CSc.

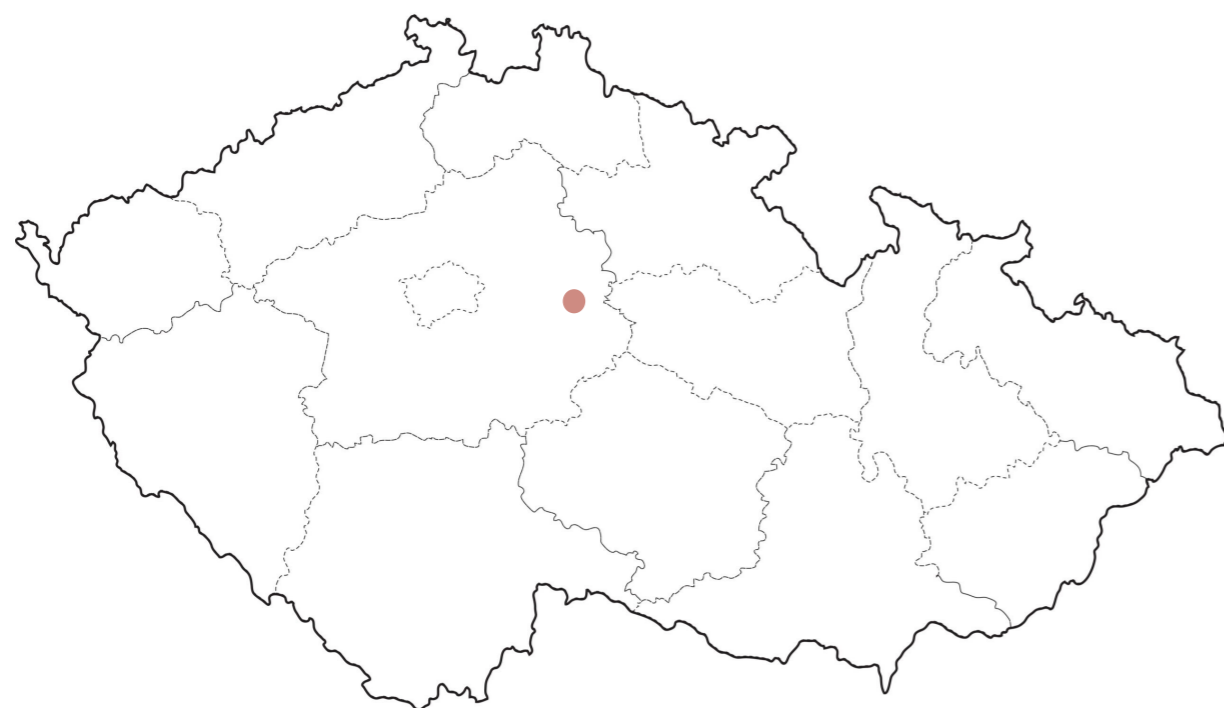
OBSAH

ÚVOD	7
ZADÁNÍ	8-9
ANALYTICKÁ ČÁST	10
MĚSTO KOLÍN	12-17
HISTORIE KOLÍNA	18-23
HISTORIE ZÁMKU	24-29
ANALÝZY	30-39
STAVEBNĚ HISTORICKÝ PRŮZKUM	40-47
FOTODOKUMENTACE	48-49
REFERENČNÍ OBJEKTY	50-53
NÁVRH	54
STAVEBNÍ PROGRAM	56-57
IDEA	58-59
KONCEPT	60-61
DISPOZIČNÍ ŘEŠENÍ	62-63
SITUACE	64-65
PŮDORYSY	66-77
POHLEDY, ŘEZY	78-91
VIZUALIZACE	92-107
ZÁVĚR	108
ZDROJE	110-111
ZADÁNÍ DP, PROHLÁŠENÍ AUTORA	112-113
PŘÍLOHY	114-119
PODĚKOVÁNÍ	120-121

ZADÁNÍ

Zadáním diplomové práce je návrh městské knihovny v centru města Kolín. V Kolíně se již nachází městská knihovna, která ale nemá dostatečnou kapacitu a také zde není tolik prostoru pro další volnočasové aktivity.

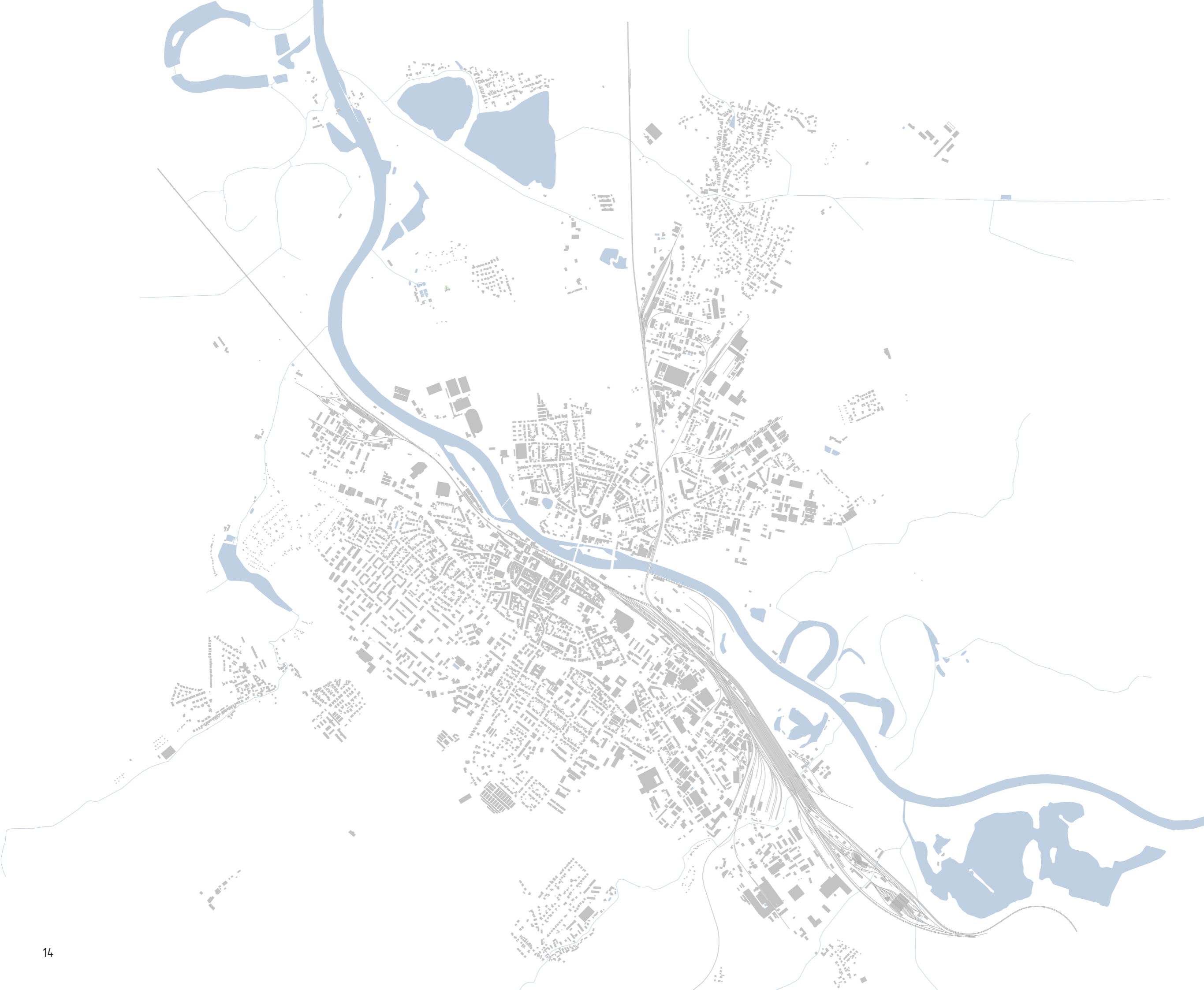
Vybraný pozemek navazuje na areál zámku, který je v této době ve fázi přestavby. Na pozemku se nachází ječné sklepy, které se mohou a nemusí stát součástí návrhu. Pozemek tedy z jedné strany sousedí se zámkem a z druhé se nachází slepý štít městského bytového domu. Návrh má dotvořit areál zámku a stát se atraktivním místem pro obyvatele Kolína, aby měli chuť zde trávit svůj volný čas a také aby je to nějak hodnotně obohatilo.

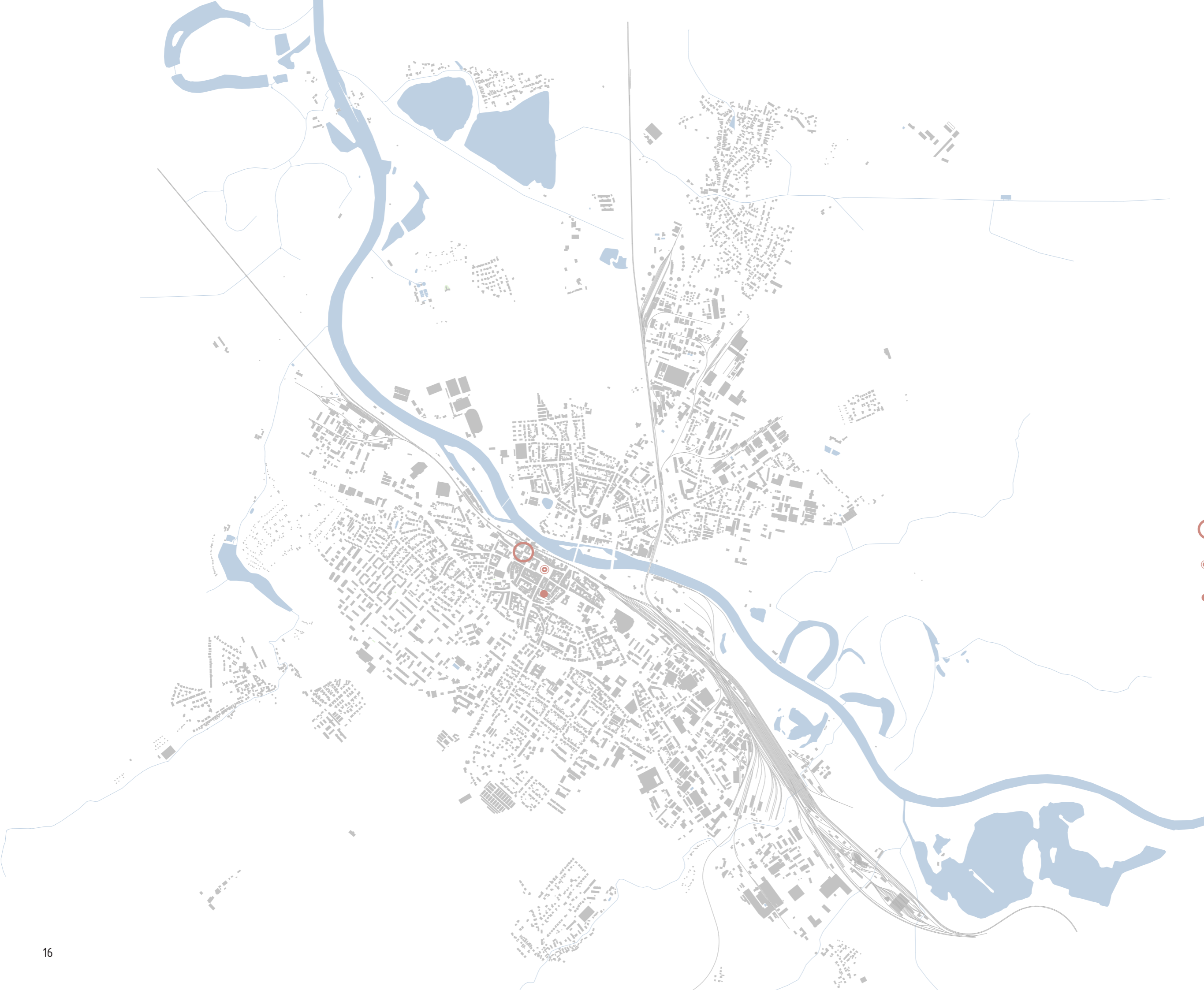


MĚSTO KOLÍN

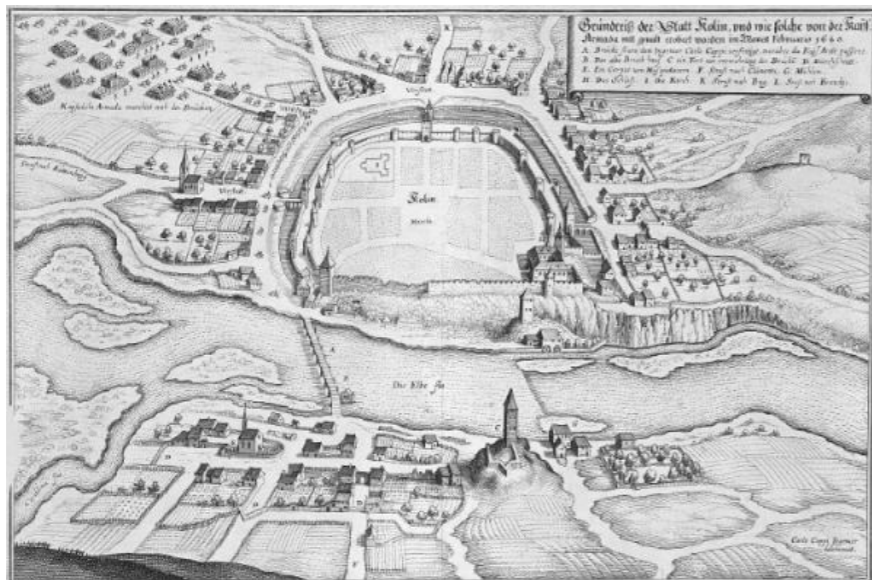
Kolín se nachází ve Středočeském kraji na řece Labi. Vzdušnou čarou je vzdálen 55 km od Prahy. Žije tu 32 490 obyvatel a rozloha je 35 km². Je zde chemický, automobilový, strojírenský, potravinářský a polygrafický průmysl.

Nová budova městské knihovny by se měla nacházet v historickém centru města v návaznosti na zámek u ulice Kovářská a 110 metrů od Karlova náměstí. Místo je v prostředí kulturní památky a zároveň se nachází v památkové rezervaci.





- ŘEŠENÉ ÚZEMÍ
- ⦿ KARLOVO NÁMĚSTÍ
- CHRÁM SV. BARTOLOMĚJE



KOLÍN MAPA R. 1640



KOLÍN I.VOJENSKÉ MAPOVÁNÍ 60.-80.LÉTA 18.STOLETÍ



KOLÍN II.VOJENSKÉ MAPOVÁNÍ 1871

HISTORIE KOLÍNA

Město Nový Kolín vzniklo přemístěním osady Starý Kolín. První písemný doklad o Kolíně je z roku 1261, kdy Přemysl Otakar II. uděluje některým městům stejná práva a svobody jako má město Kolín a Kouřim. Město mělo velké obdélníkové náměstí a kolem něj byla pravidlná šachovnicová uliční síť. Nacházela se zde naleziště stříbra a rudy, která přinášela bohatství místním. Kolín ležel na průsečíku dvou obchodních cest.

U městských hradeb byl na konci 13. století postaven kostel svatého Bartoloměje, který po jeho vyhoření přestavěl roku 1360 Petr Parlář.

Město bylo v roce 1307 neúspěšně obléháno králem Albrechtem I., roku 1310 Jan Lucemburský nebyl vpuštěn místními do města, ale po dobytí Prahy začal díky Lucemburkům Kolín vzkvétat. Město získalo od Karla IV. devět nových majestáťů a od Václava IV. další výsady.

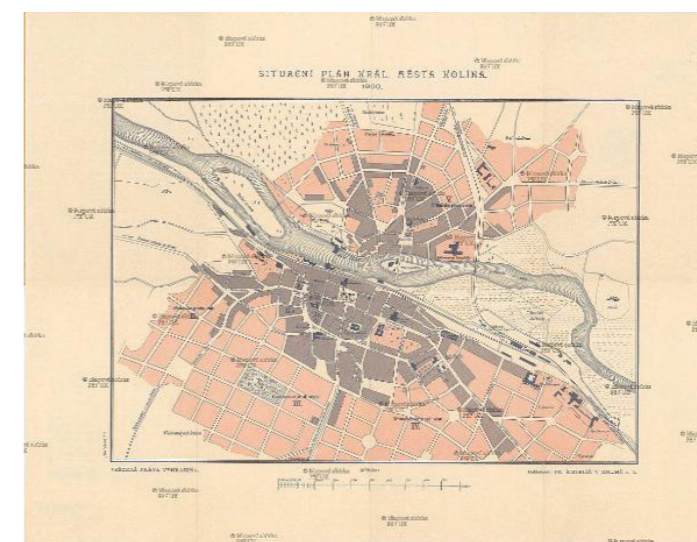
V době husitských válek se Kolín husitům dobrovolně vzdal. Město tak bylo ušetřeno, byl vypálen pouze dominikánský klášter s jeho děkanem Hynkem z Ronova a dalšími šesti kněžími.

V 15. století si zde Bedřich ze Strážnice začíná stavět hrádek, v této době je Kolín pouze poddanským městem a roku 1519 se znovu stává královským městem Kolínem s kolínským panstvím.

V 16. a 17. století tu byli četné požáry. Během třicetileté války bylo město opakovaně vydrancováno Švédy v 17. století. Městu se nevyhly ani četné morové epidemie a požáry v 17. a 18. století. V této oblasti byla bitva roku 1757 při sedmileté válce.

Roku 1845 město napojeno na důležitou železnici mezi Prahou a Olomoucí. Začíná se rozvíjet průmysl a na konci 19. století by se dalo říci, že Kolín je průmyslovým městem se zaměřením hlavně v oblasti potravinářského a chemického průmyslu. Během 19. století výrazně narostl počet obyvatel.

První světová válka (1914–1918) narušila poklidný vývoj Kolína. V meziválečném období se vývoj zas nastartoval a vznikl například Masarykův most přes Labe. Při druhé světové válce (1939–1945) byl Kolín hlavně postižen deportací židů, kteří zde měli druhou nejvýznamnější obec u nás, první zmínka o židovské obci v Kolíně již ze 14. století. Další dopad války byly nálety na průmyslové závody specializující se na válečnou výrobu, kde byla zasažena i část města. Po válce přišlo znárodnění průmyslu a jeho další rozvoj, počet obyvatel dále rostl.



KOLÍN SITUACNÍ PLÁN R. 1900



KOLÍN NÁMĚSTÍ 1912



KOLÍN ZÁLABÍ 1912



PŮVODNÍ ŽELEZNIČNÍ MOST Z R. 1908-1910



POHLED NA KOLÍN OD SV. BARTOLOMĚJE 1887



KOLÍN NÁMĚSTÍ 1905



KOLÍN PODLE JOHANNA DIETZLERA 1803



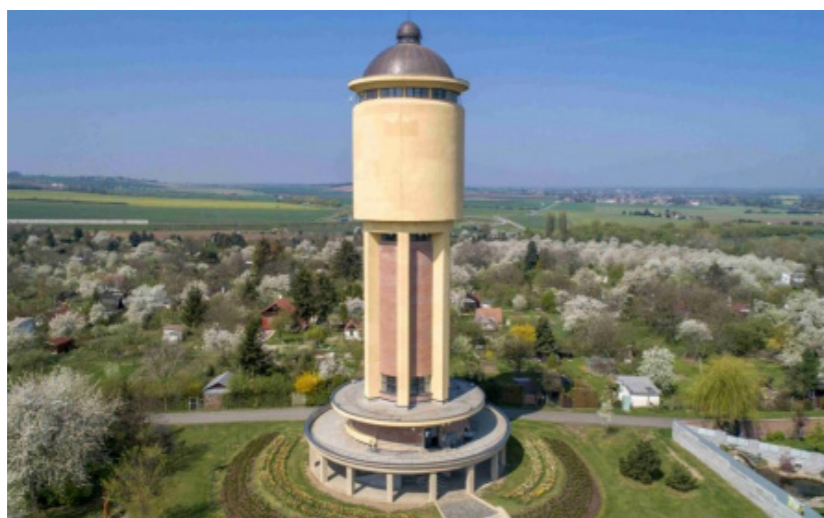
KARLOVO NÁMĚSTÍ



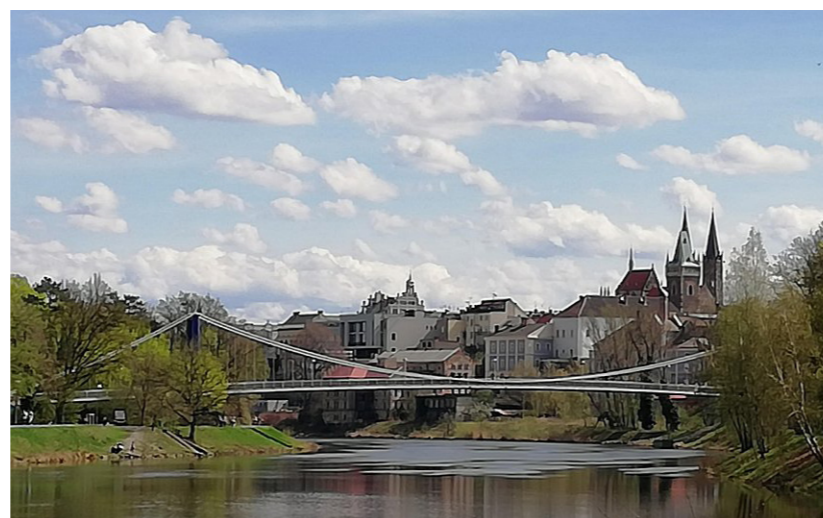
CHRÁM SV. BARTOLOMĚJE



RADNICE



ROZHLEDNA VODÁRNA KOLÍN



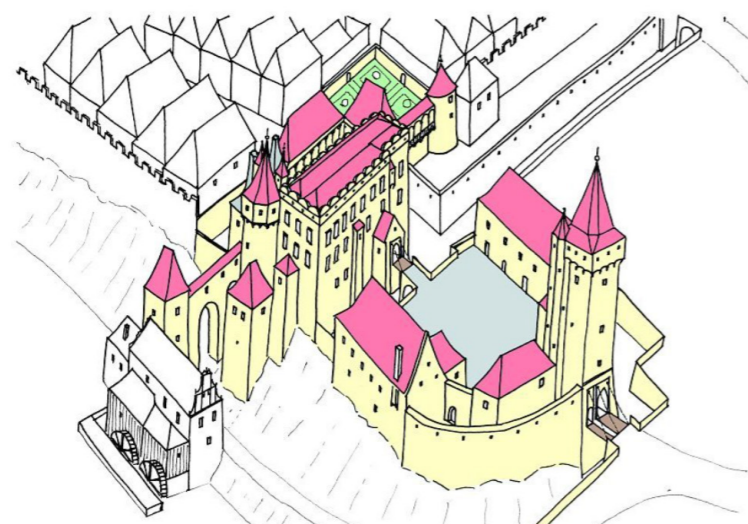
VISUTÁ LÁVKA NAD LABEM



MASARYKŮV MOST



VEDUTA CARLA CAPPPIHO R. 1640



PODOBA ZÁMKU POLOVINA 16.STOLETÍ



POHLEDNICE 1901

HISTORIE ZÁMKU

Nachází se v centru Kolína, 110 metrů od Karlova náměstí.

Vznikl na místě dominikánského kláštera, který byl vypálen husity. Klášter byl součástí hradu postaveného Přemyslem Otakarem II. Bedřich ze Strážnice toto místo po roce 1436 přestavěl na hrad. V 16. století byl renesančně přestaven. Na konci 17. století vznikl v části zámku pivovar. Na konci 19. století zde byla rozsáhlá přestavba a vzniklo zde divadlo a restaurace, které na počátku 20. století vyhořelo. Během celého působení měl zámek hlavně administrativní funkci a také sloužil pro vojenskou posádku.

Roku 1958 byl zámek zapsán do Ústředního seznamu nemovitých kulturních památek ČR. V současné době se zde nachází městský úřad a areál zámku se snaží město Kolín rehabilitovat.

Původně měl zámek ještě jižní křídlo na místo kterého byly vystavěny ječné pudy se sklepy. Nechal je postavit rytíř Horský na počátku 70. let 19. století. K demolici objektu došlo roku 2008 a sklepy zůstaly zachovány.



ŽEROTÍNSKÝ PALÁC R. 2008



LETECKÝ POHLED Z R.2008



POHLED ZE ZÁMECKÉ ULICE



OBJEKT JEČŇŮVŮV PŘED DEMOLICÍ



OBJEKT JEČŇŮVŮV S BRÁNOU



OBJEKT JEČŇŮVŮV



POHLED ZE SEVEROZÁPADU



POHLED Z VÝCHODU



POHLED Z JIHOZÁPADU



POHLED OD LABE ZE SEVEROZÁPADU



ORTOFOTO MAPA



TOPOGRAFICKÁ MAPA



100m



VÝZNAMNÉ OBJEKTY



ŘEŠENÉ ÚZEMÍ



- 1.ZÁMEK
- 2.MĚSTSKÝ ÚŘAD
- 3.CEROP
- 4.DŮM DĚTÍ A MLÁDEŽE
- 5.SPOLEČENSKÝ DŮM
- 6.MĚSTSKÝ ÚŘAD
- 7.MĚSTSKÁ KNIHOVNA
- 8.REGIONÁLNÍ MUZEUM
- 9.ODBOR DOPRAVY
- 10.POZEMKOVÝ ÚŘAD
- 11.MĚSTSKÝ ÚŘAD
- 12.STŘEDNÍ ŠKOLA
- 13.EVANGELICKÝ KOSTEL
- 14.OKRESNÍ SOUD
- 15.REGIONÁLNÍ MUZEUM
- 16.KOSTEL SV. BARTOLOMĚJE
- 17.DVOŘÁKOVO MUZEUM
- 18.KOSTEL NEJSVĚTĚJŠÍ TROJICE

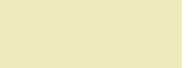



100m

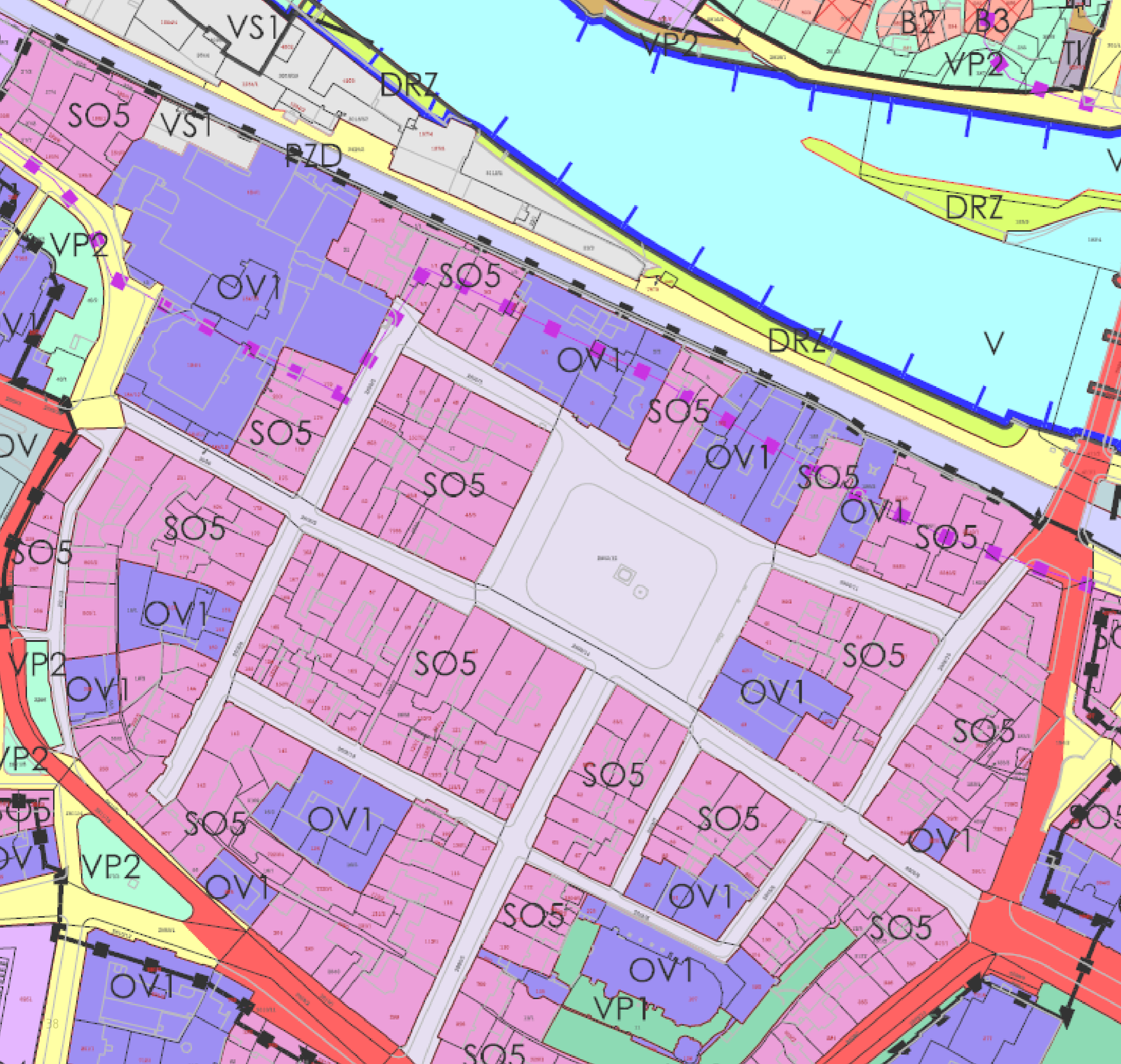
- ADMINISTRATIVA
- VYBAVENOST
- VEŘEJNÁ ZELEŇ
- ŘEŠENÉ ÚZEMÍ
- AKTIVNÍ PARTER




ÚŘAD PRÁCE



100m

-  AUTOMOBILOVÁ DOPRAVA
-  ŽELEZNIČNÍ DOPRAVA
-  ŘEŠENÉ ÚZEMÍ
-  HROMADNÉ PARKOVÁNÍ

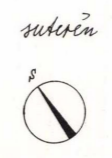


-  OV1 OBSLUŽNÁ SFÉRA
-  SO5 SMÍŠENÁ CENTRÁLNÍ ÚZEMÍ
-  URBANISTICKY HODNOTNÉ ÚZEMÍ



Stavbní historický přístup

ZÁMEK



SKLEPY JEČNÝCH PŮD

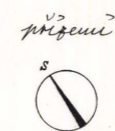
Stavbní historický přístup :

Barvená vyznačena slohová období :

- románské řdiro
 - gotické
 - renesanční
 - barokní
 - klasicistní
 - novodobé od r. 1850
 - novodobé od r. 1900
- Stejně odstíny značí řdiro hypotetický závažní*

ZÁMEK

Stavbně historický průzkum



VSTUPNÍ BRÁNA

OBJEKT JEČNÝCH PŮD

Stavbně historický průzkum :

Barveně vyznačená slohová období :

- románské řdivo
- gotické
- renesance
- barokní
- klasicistní
- novodobé od r. 1850
- novodobé od r. 1900
- světlé odstíny značí řdivo hypoteticky zvažují



358

S U R P M O PRÁŽSKÝ ÚSTAV PRO REKONSTRUKCI PAMÁTEK STŘEDYSKO		STÁTNÍ ÚSTAV PRO REKONSTRUKCI PAMÁTEK MĚST A OBJEKTŮ AKCE <i>Kolín - zámek</i>	VED. PROJ. <i>Mgr. J. Hrubý</i> ZOD. PROJ. <i>Mgr. J. Hrubý</i> SPOLUPRÁCE <i>Mgr. J. Hrubý, B. Šubertová, R. Kojanová</i> ZAKAZ. ČÍSLO 0 440 - 4200 - 36
VED. STŘED. <i>Ing. arch. M. Hnětka</i> HLAV. KONSTR. <i>Ing. arch. J. Křížek</i> KONTROLA <i>Ing. P. Macek</i> ONV <i>Kolín</i> MNV <i>Kolín</i> INVESTOR <i>MěÚ Kolín</i>	ČÁST VÝKRES <i>Stavbní historický průzkum</i>	STUPEN PROFESE VÝKRES. Č.	DATUM prosinec 1990
MĚR 1:200		FORMÁT	

Stavbní historický průzkum



ZÁMEK

1. patro



VSTUPNÍ BRÁNA

OBJEKT JEČNÝCH PŮD

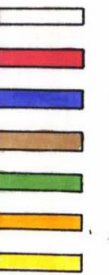
358

S Ú R P M O PRÁHA, C. BENEŠOVA 12 STŘEDISKO 03 20		STATNÍ ÚSTAV PRO REKONSTRUKCI AKCE Kolín - zámek	VE ZC SP ZA ST DA ZU
VED. STŘED. ing. arch. H. Neš	HLAV. KONSTR. ing. arch. J. Kříž	ČÁST Stavbní historický průzkum	
KONTROLA ing. P. Mačel	DRŮV K. Kříž		
MŮV K. Kříž	INVESTOR MěÚP Kolín	MĚR 1:200	FORMAT A4

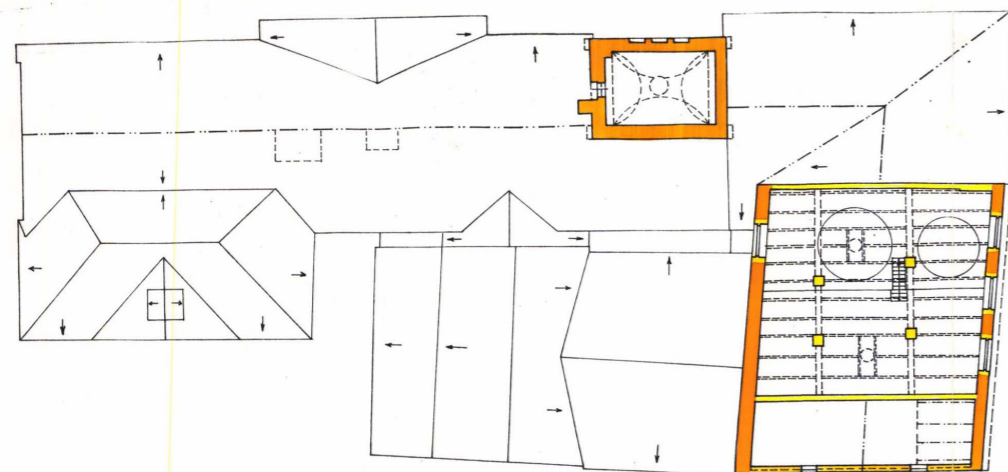
Stavbní historický průzkum :

Barvená vyznačena slohová období :

- románské řivo
- gotické
- renesance
- barokní
- klasicistní
- novodobé od r. 1850
- novodobé od r. 1900
- světlé odstíny značí řivo hypotetický zářez



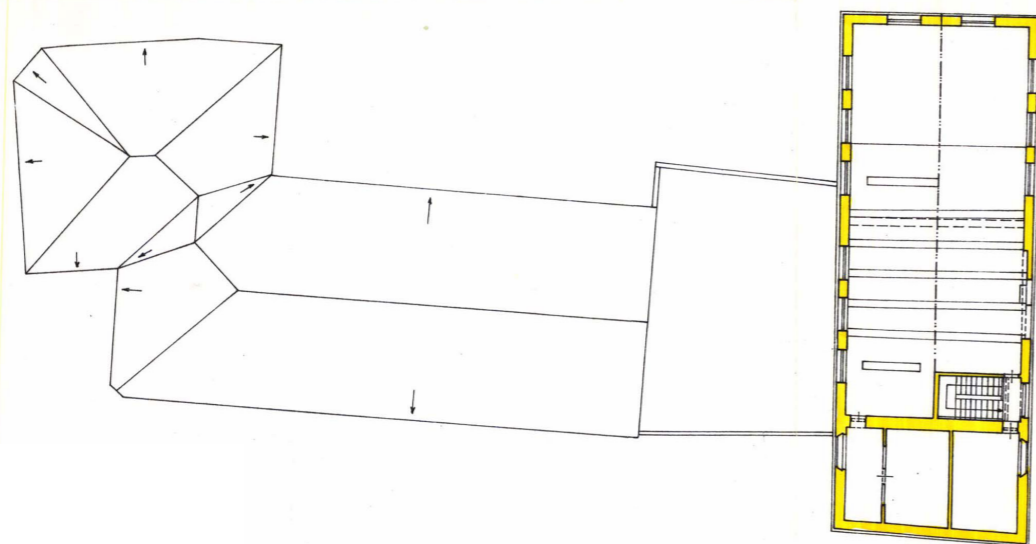
Stavbně historický průzkum



ZÁMEK



2. patro



OBJEKT JEČNÝCH PŮD

Stavbně historický průzkum :

Barvně vyznačená slohová období :

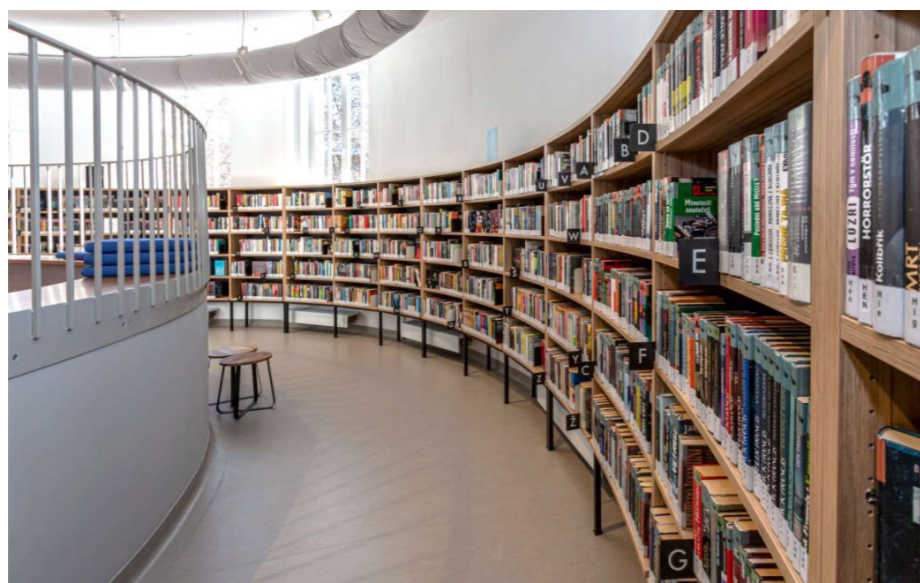
- románské řivo
- gotické
- renesance
- barokní
- klasicistní
- novodobé od r. 1850
- novodobé od r. 1900
- světlé odstíny značí řivo hypotetický zářezů



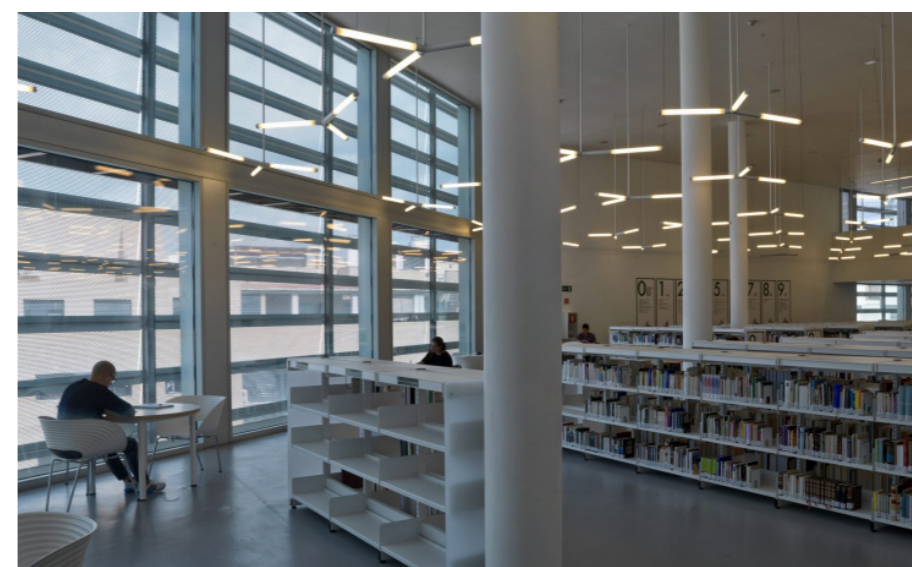
358

S U R P M O		STÁTNÍ ÚSTAV PRO REKONSTRUKCE PAMĚTĚ MĚST A OBJEKTŮ	
PRAHA 7, CEJKOVA 13, TEL. 23 184 12		AKCE	
STŘEDISKO		Kolínský zámek	
VED. STŘED. ing. arch. M. Běláček	ČÁST	VED. PROJ. ing. arch. J. Hnědek	
HLAV. KONSTR. ing. arch. J. Křížáček	VÝKRES	ZOD. PROJ. ing. arch. J. Hnědek	
KONTROLA ing. arch. M. Hájek		SPOLEČNICE ing. arch. J. Hnědek, D. Šimková, H. Šupčíková	
ONV Kolín	historický průzkum	ZAKAZ. ČÍSLO	0740 - 42.00 - 35
MNV Kolín		STUPEN	
INVESTOR M. Ú. P. Kolín	MER. 1:200	PROFESÍ VÝKRES. Č.	
	FORMAT	DATUM	prosinec 1990

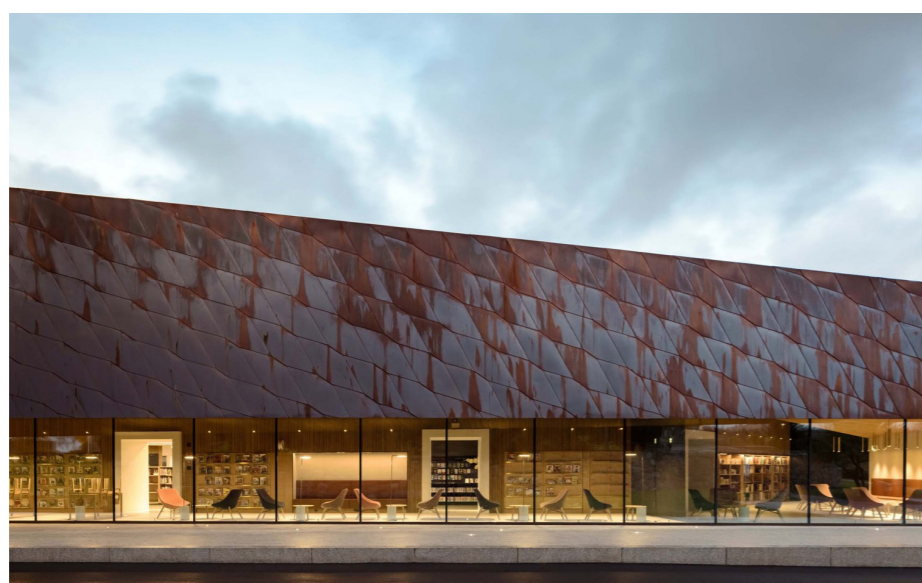




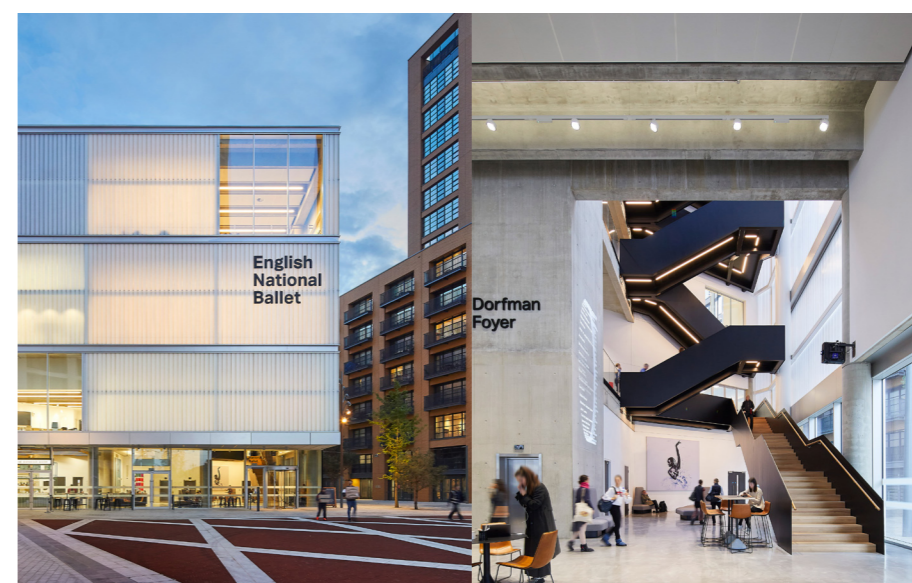
MĚSTSKÁ KNIHOVNA JEZERKA-ARCHITEKT TOMÁŠ HOŘAVA
Knihovna je navržena do prostoru, který původně nesloužil účelu knihovny. Interiér působí hodně útulným dojmem. Atrium, které dříve propojovalo a osvětlovalo prostor banky i nyní slouží k propojení a osvětlení. Zajímavým místem v knihovně je i kreativní dílna, kterou bychom v knihovně nečekali.



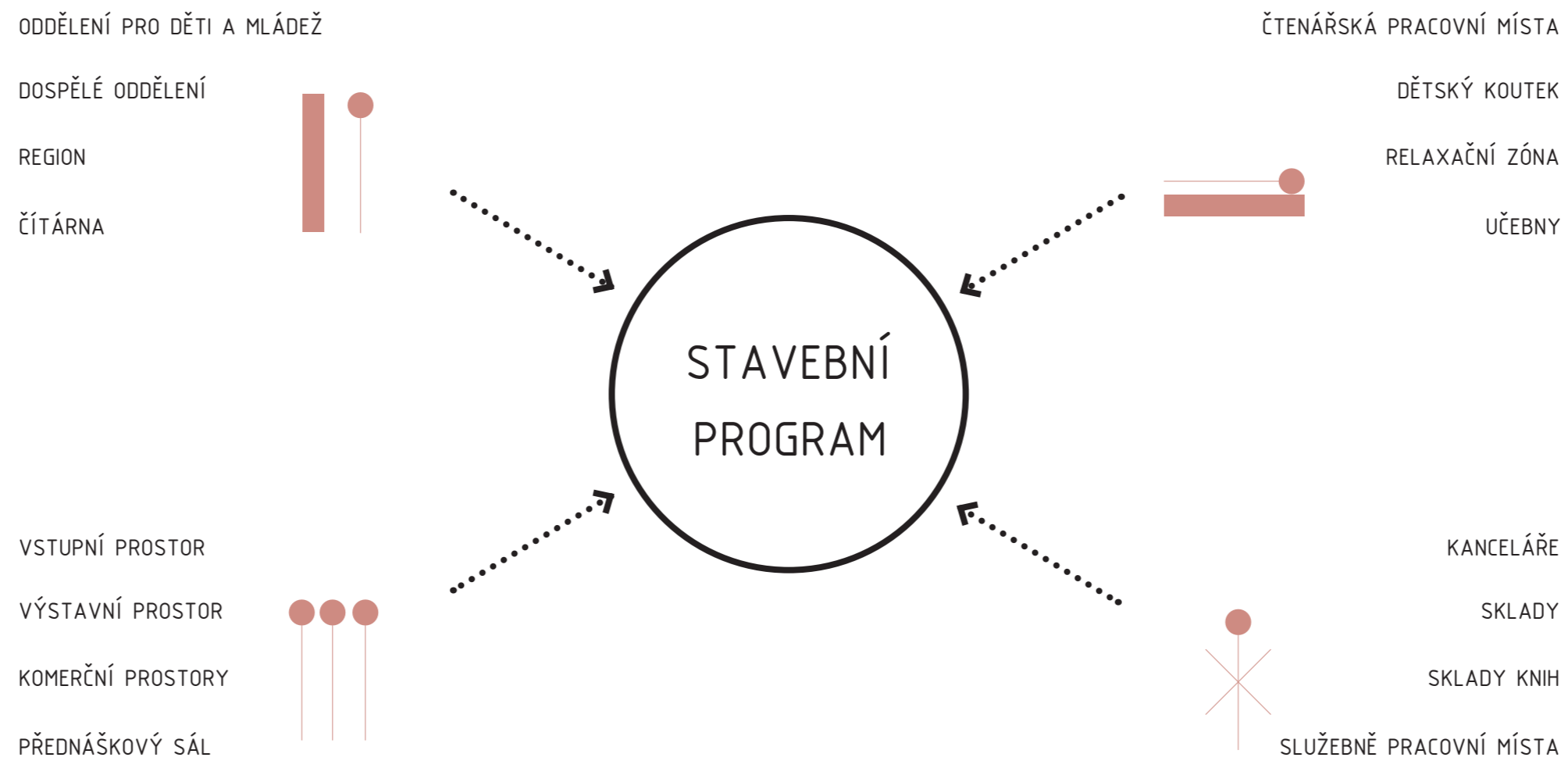
VEŘEJNÁ KNIHOVNA CEUTA-ARCHITEKT PAREDES PEDROSA
Knihovna vychází ze strmé topografie pozemku a zároveň vytváří objekt v místě vykopávek ze 14. století. Vykopávky architekt obestavuje trojúhelníkovými pilíři a návštěvníkovi umožňuje pohled na ně.



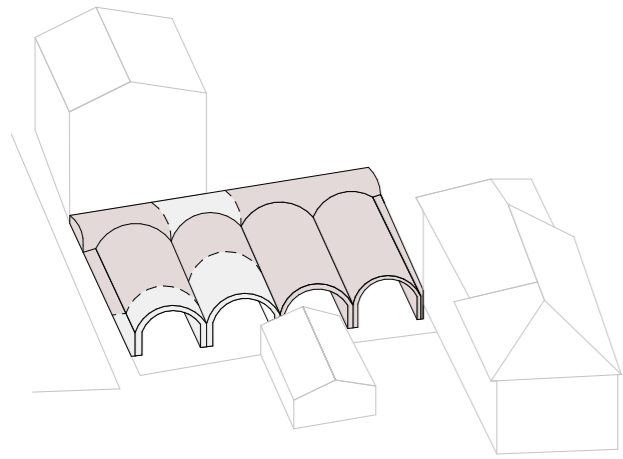
KNIHOVNA KIRKKONUMMI-KMM ARCHITECTS
Knihovna se nachází ve Finsku a je hned vedle středověkého kostela. Knihovna má měděný šindelový obklad, který je inspirovaný námořnictvím. Interiér knihovny tvoří zakázkové osvětlení z mosazi, dále zde máme dřevěné a betonové prvky a nepřímé přirozené světlo, které vytváří vzory. Velkou inspirací pro budovu byla okolní krajina.



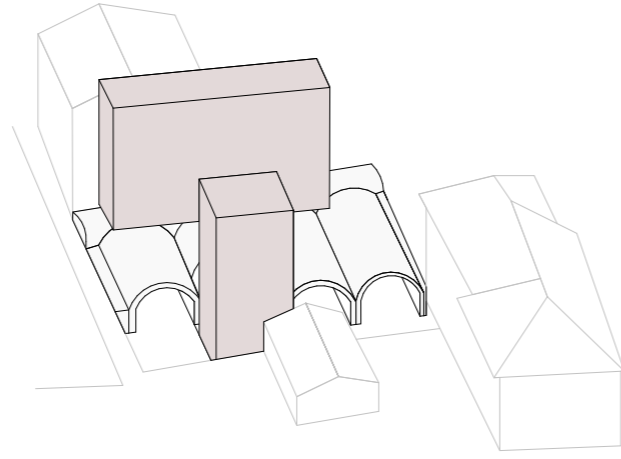
ENGLISH NATIONAL BALLET-GLENN HOWELLS ARCHITECTS
Projekt má transparentní fasádu, která umožňuje chodci z ulice nahlédnout dovnitř a zároveň se zde nachází velká okna.



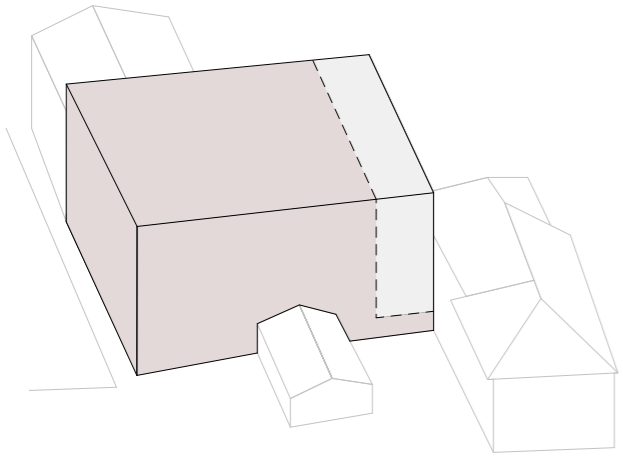




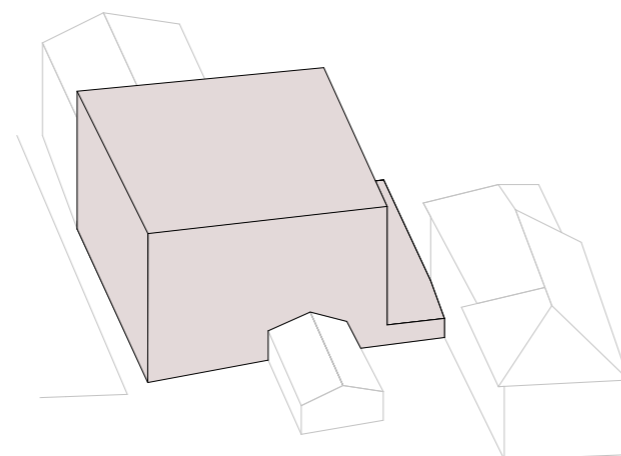
Stávající ječné sklepy z konce 19. století jsou zbaveny o jejich traverzovou část. Projekt odebírá klenbám ještě další část na prostor atria, únikové schodiště a část vstupní haly.



K ječným sklepům jsou připojeny dvě hmoty. První hmota je hmota výtahů, které prochází celým objektem od suterénu až do posledního podlaží. Druhá hmota je až od druhého nadzemního podlaží a nachází se zde toalety ve všech podlažích, učebny ve dvou podlažích, zázemí zaměstnanců, kanceláře a požární únikový východ.



Hmota objektu má 5 nadzemních podlaží, není moc členitá, člení se jen na straně u zámku, kde vzniká terasa a zároveň pěší propojení malého nádvoří zámku s CEROPem.



Konečná hmota se tedy dotýká zámku jen sklepy v suterénu a prvním nadzemním podlaží. Na místě mezery vzniká společný prostor pro zámek a knihovnu. Na bytový dům v ulici Kovářská přímo navazuje.

KONCEPT

Městská knihovna v Kolíně je navržena na pozemku v centru Kolína sousedící se zámkem. Projekt zachovává z velké části ječné sklepy z konce 19. století. Objektem knihovny se dotváří celkový areál zámku. Při vstupu do areálu je knihovna prvním objektem, na který návštěvník narazí. Hlavní vstup je orientován od Karlova náměstí směrem k zámku k ulici Zámecká. Pokud se pokračuje dál podél knihovny branou, tak je možnost občerstvit se v bistru nacházejícím se hned za branou na menším nádvoří zámku. Z tohoto místa je možnost pokračovat buď do areálu zámku nebo se dostat na terasu, případně projít okolo CEROPu a pokračovat dál do ulic města Kolína.

Knihovna má pět nadzemních a jedno podzemní podlaží, které tvoří ječné sklepy, jež zasahují do prvního nadzemního podlaží, kde jsou možné průhledy do kleneb. Uprostřed dispozice se nachází od suterénu až do posledního podlaží atrium, jež propojuje a zároveň osvětluje celý prostor. Fasáda je tvořena z bílého skleněného pláště, který je částečně transparentní. Čímž umožní chodci nahlédnout z ulice do dění v interiéru knihovny, aniž by byl uvnitř a zároveň prosklený plášť dodává dostatek světla z exteriéru. Čtenář v knihovně není rušen děním zvenčí, neboť fasáda není zcela průhledná. Ve fasádě je umístěno několik oken od podlahy až ke stropu, umožňující výhledy na řeku Labe, zámek a také možné zřetelně sledovat dění v okolí.



REGION+DOSPĚLÉ ODDĚLENÍ

V pátém nadzemním podlaží se nachází oddělení region s oddělením pro dospělé. Je tu dále studovna a kanceláře s ředitelkou.

DOSPĚLÉ ODDĚLENÍ

Ve čtvrtém nadzemním podlaží je prostor dospělého oddělení s učebnou a tichou studovnou.

DĚTSKÉ ODDĚLENÍ

Ve třetím nadzemním podlaží je prostor dětského oddělení s učebnou, která může být využívána i jako dílna a je zde také tichá studovna.

ČÍTÁRNA+NAUČNÁ LITERATURA

Ve druhém nadzemním podlaží je prostor čítárny s naučnou literaturou, druhé patro bistra ze kterého je možné nahlédnout do vstupní haly a také vyjít ven na terasu sousedící se zámek. Dále je zde služební vstup se zázemím pro zaměstnance.

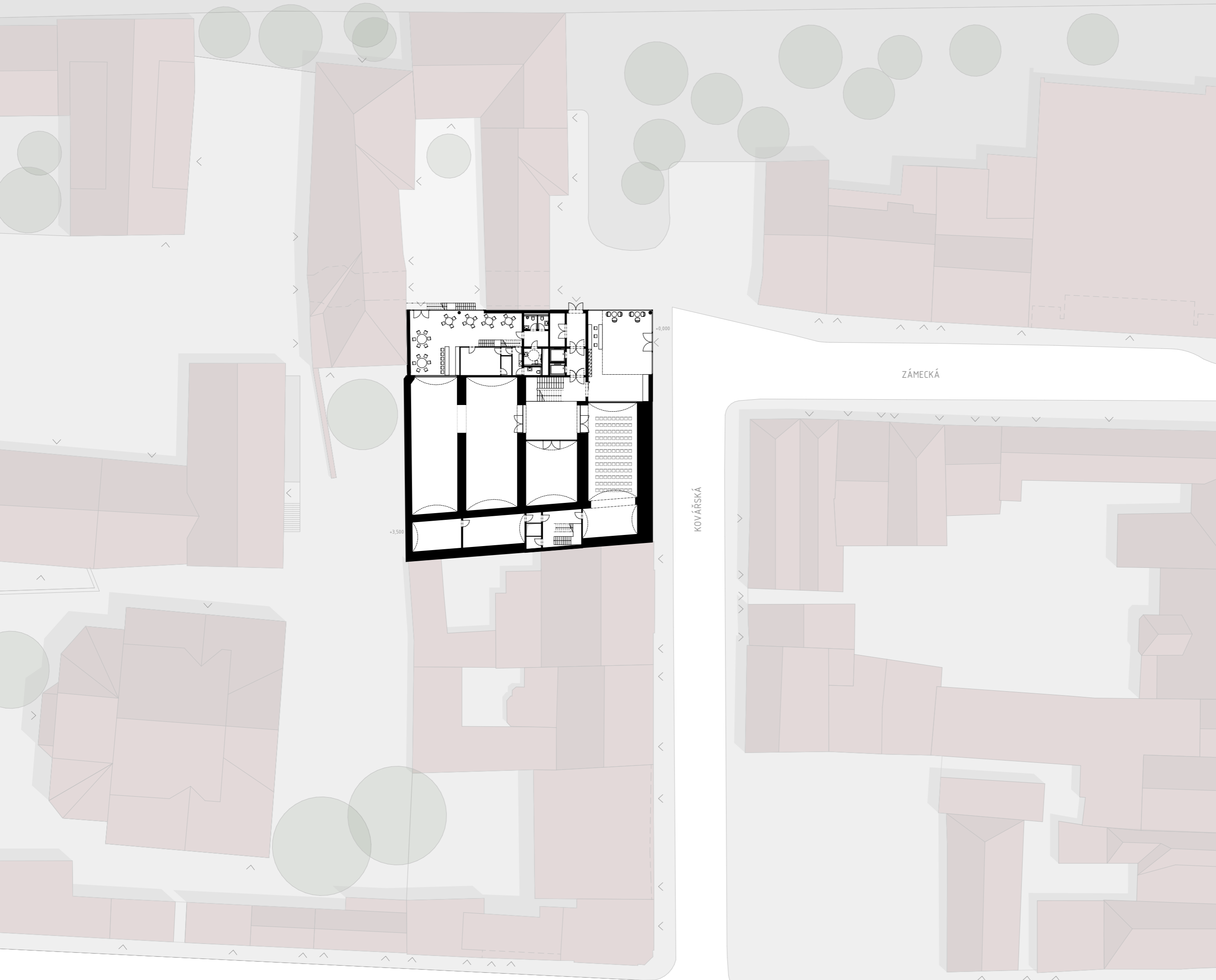
VSTUPNÍ HALA+BISTRO

V prvním nadzemním podlaží je prostor s hlavní vstupní halou, která je přes dvě podlaží a umožňuje nahlédnutí do kleneb jdoucích ze suterénu. Dále je zde bistro se vstupem z malého nádvoří zámku a také je z něj možné nahlédnout do kleneb. Je zde ještě služební vstup.

SÁL+ARCHIVY+VÝSTAVNÍ PROSTOR

Patro suterénu je z velké části otevřeno pro veřejnost, jsou zde výstavní prostory a sál. Nachází se zde také archivy, do kterých se zaměstnanci dostanou pomocí nákladního výtahu navazujícího do nich. Toto patro je utvořeno z původních kleneb.

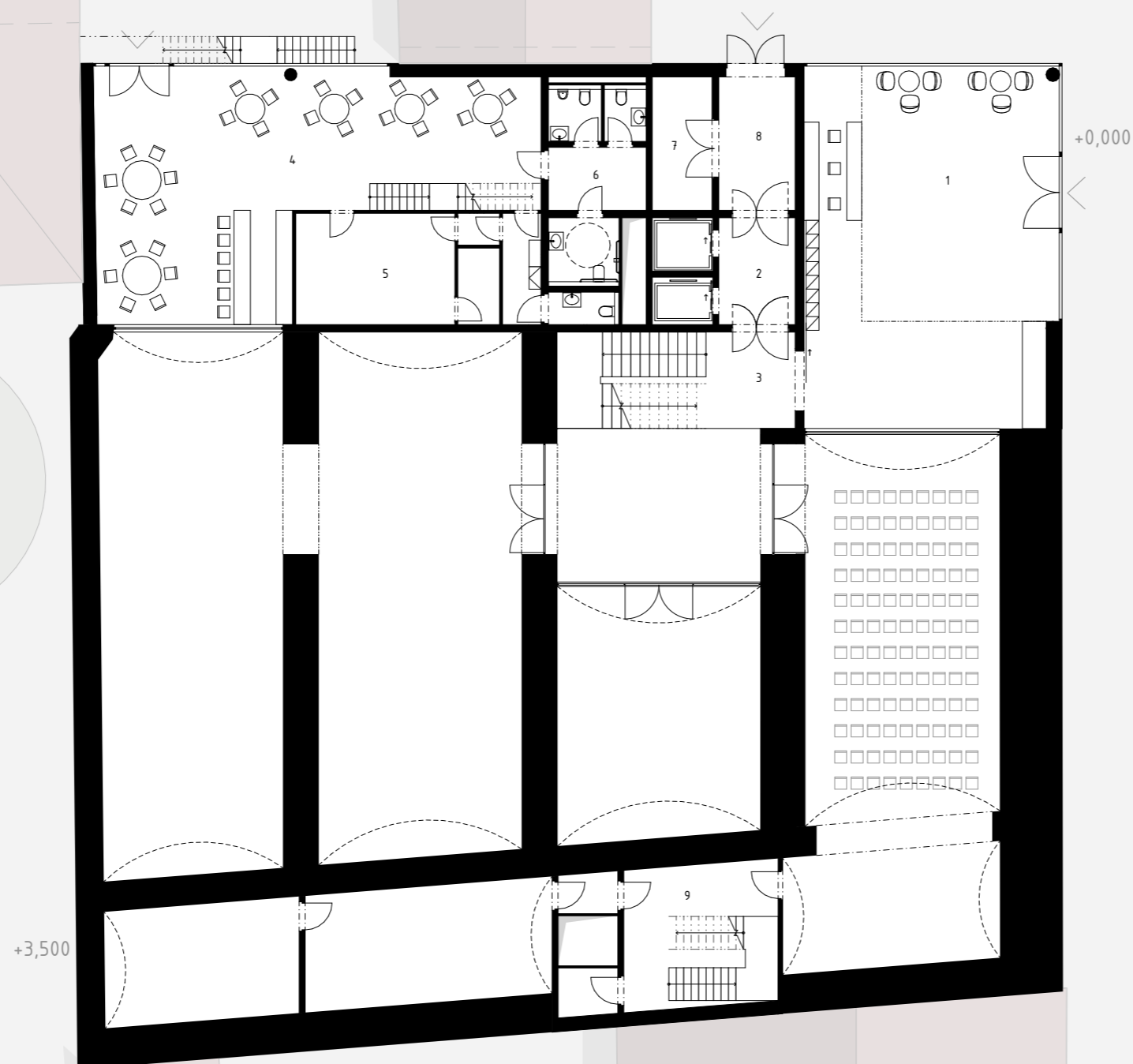




ZÁMECKÁ

KOVÁŘSKÁ

25m



1. Vstupní hala
2. Chráněná úniková cesta s výtahy (knihovní a evakuační)
3. Hlavní schodiště
4. Bistro
5. Příprava se skladem, toaletami a šatnou
6. Toalety
7. Sklad
8. Služební vchod, chráněná úniková cesta
9. Požární únikové schodiště



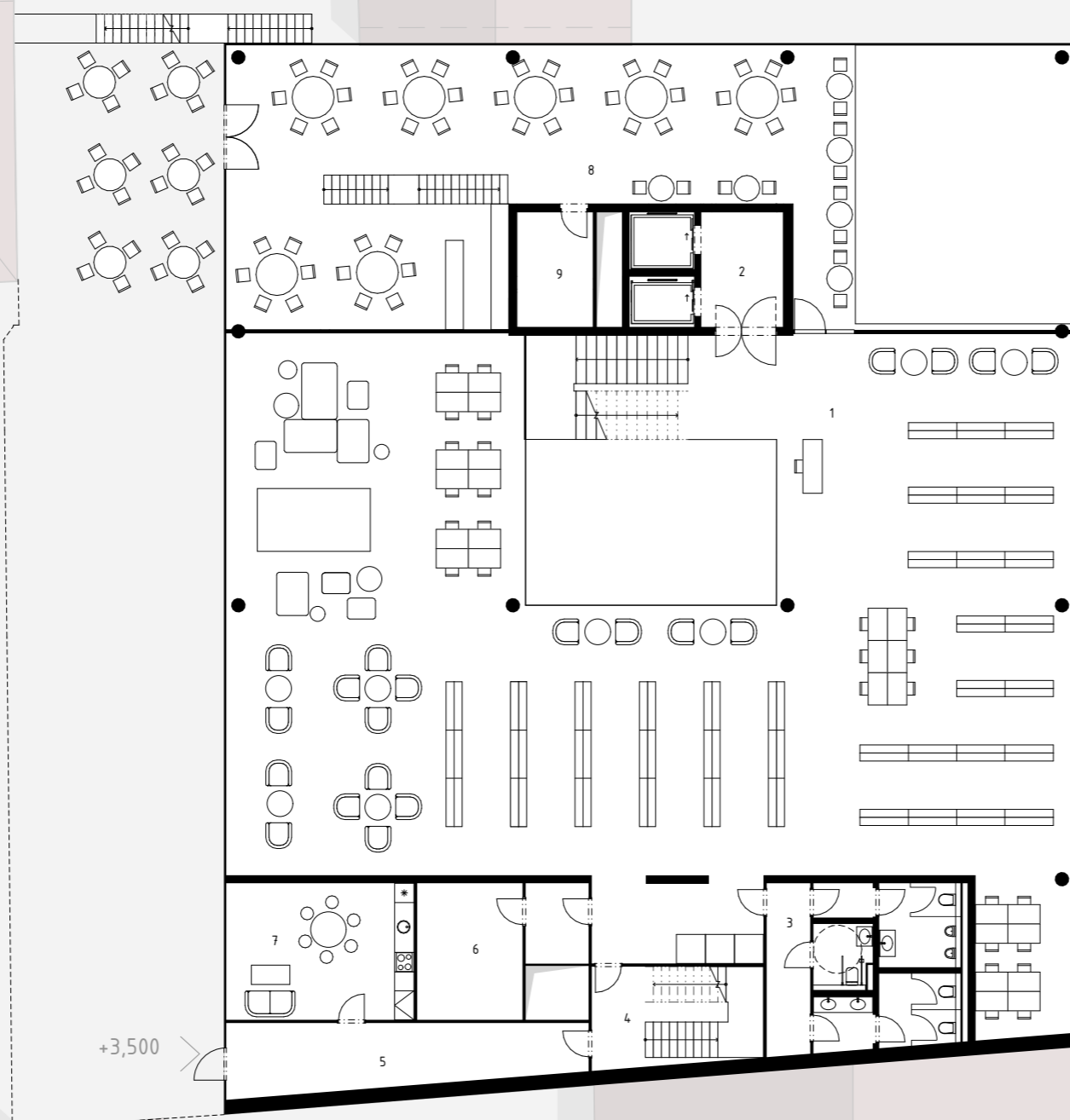
10m



1. Prostor atria
2. Chráněná úniková cesta s výtahy (knihovni a evakuační)
3. Výstavní prostor
4. Multifunkční sál
5. Kuchyňka
6. Sklad
7. Vstup na toalety a do archivu
8. Úklidová místnost
9. Archiv
10. Toalety
11. Požární únikové schodiště
12. Úklidová místnost
13. Technická místnost
14. Místnost na nádrž na sprinklery



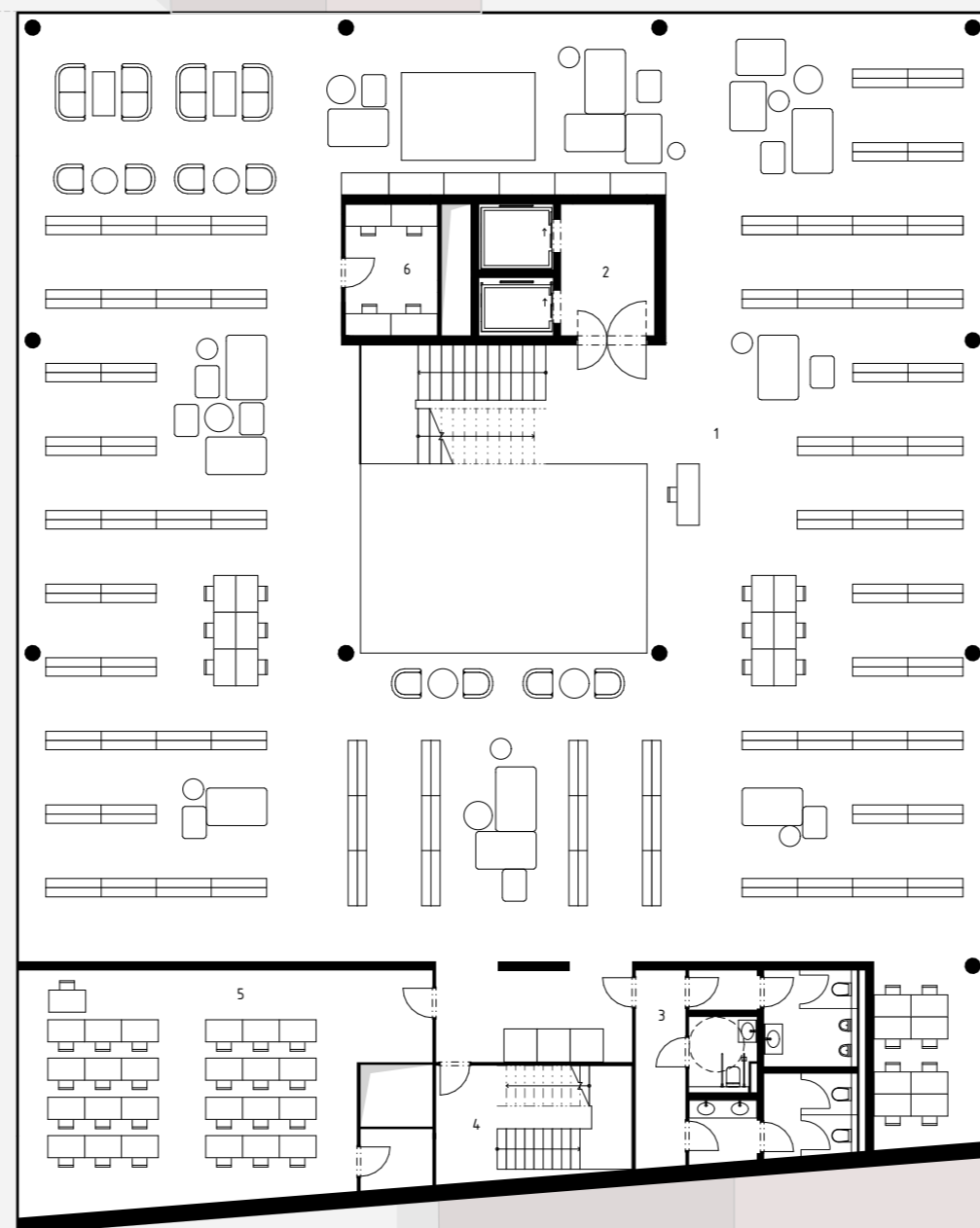
10m



1. Prostor volného výběru
čítárny a naučná literatura
2. Chráněná úniková cesta s
výtahy (knihovni a evakuační)
3. Toalety
4. Požární únikové schodiště
5. Služební vchod, požární
únikový východ
6. Sklad
7. Zázemí pro zaměstnance
8. Bistro
9. Přípravna

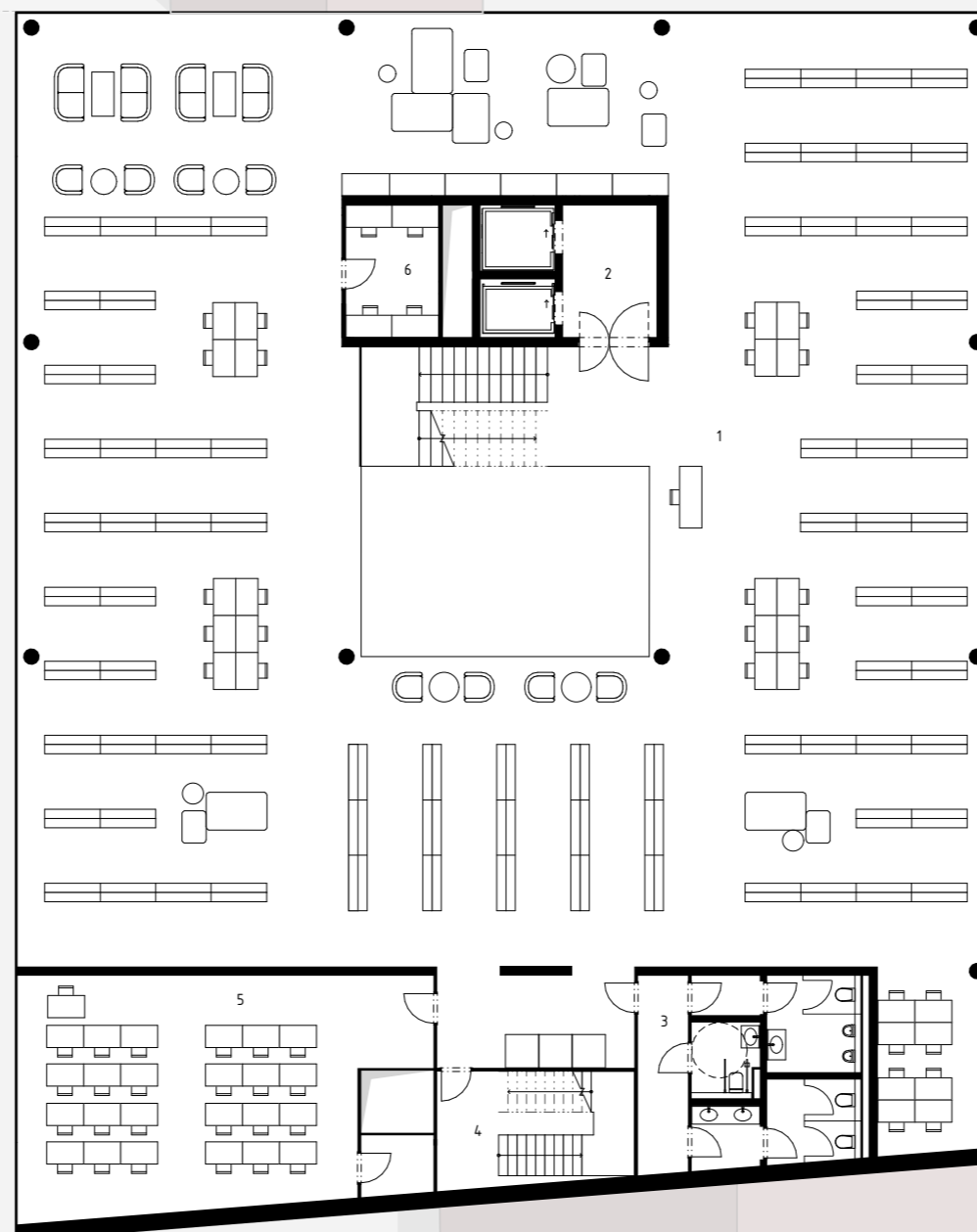


10m



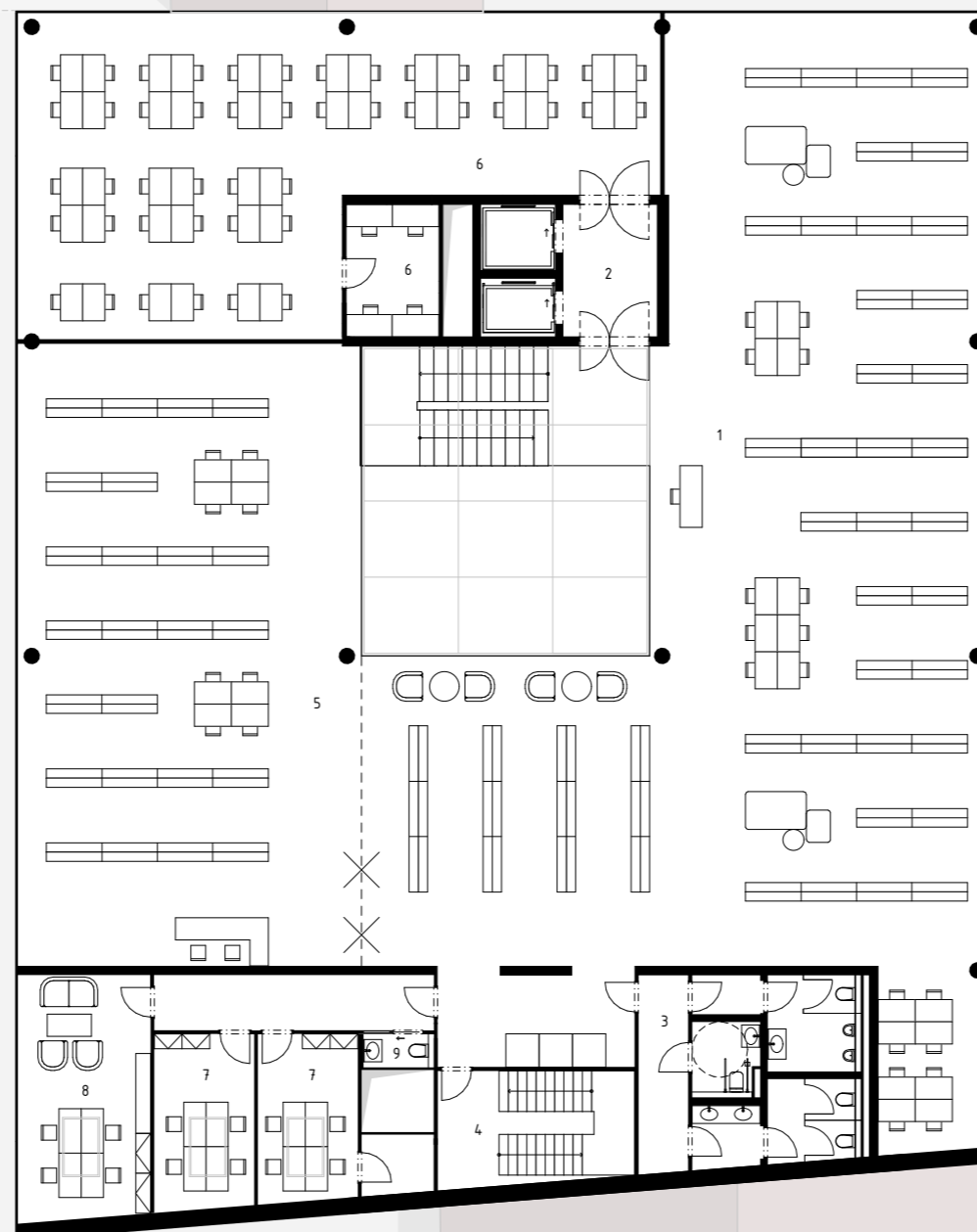
1. Prostor volného výběru dětského oddělení
2. Chráněná úniková cesta s výtahy (knihovní a evakuační)
3. Toalety
4. Požární únikové schodiště
5. Učebna, místnost na tvoření
6. Tichá studovna





1. Prostor volného výběru dospělého oddělení
2. Chráněná úniková cesta s výtahy (knihovni a evakuační)
3. Toalety
4. Požární únikové schodiště
5. Učebna
6. Tichá studovna





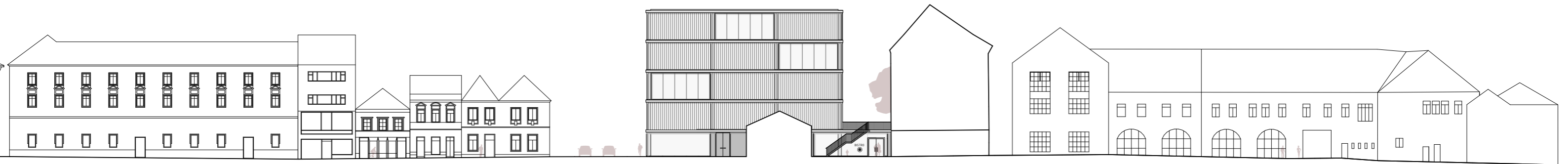
1. Prostor volného výběru dospělého oddělení
2. Chráněná úniková cesta s výtahy (knihovni a evakuační)
3. Toalety
4. Požární únikové schodiště
5. Regionální oddělení
6. Tichá studovna
7. Kancelář
8. Ředitelna
9. Toaleta pro zaměstnance



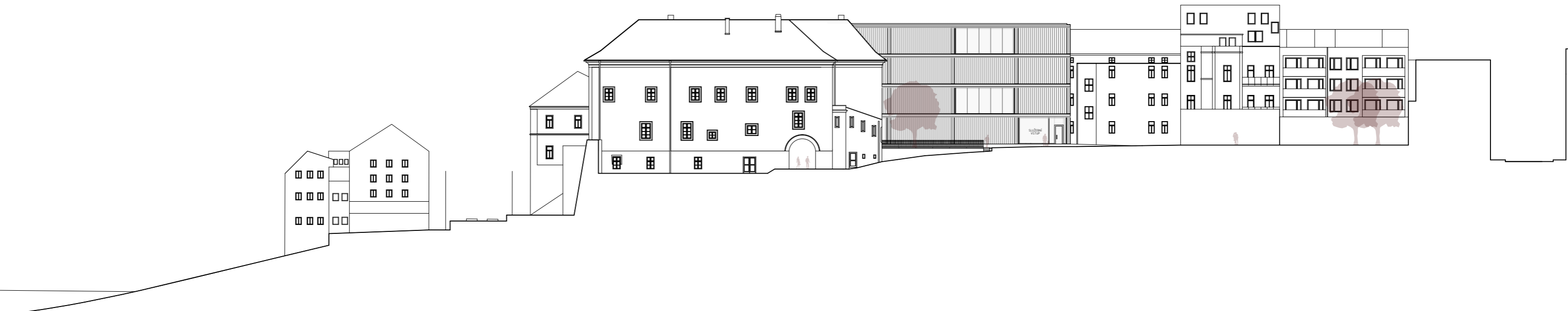
POHLED ULICE KOVÁŘSKÁ

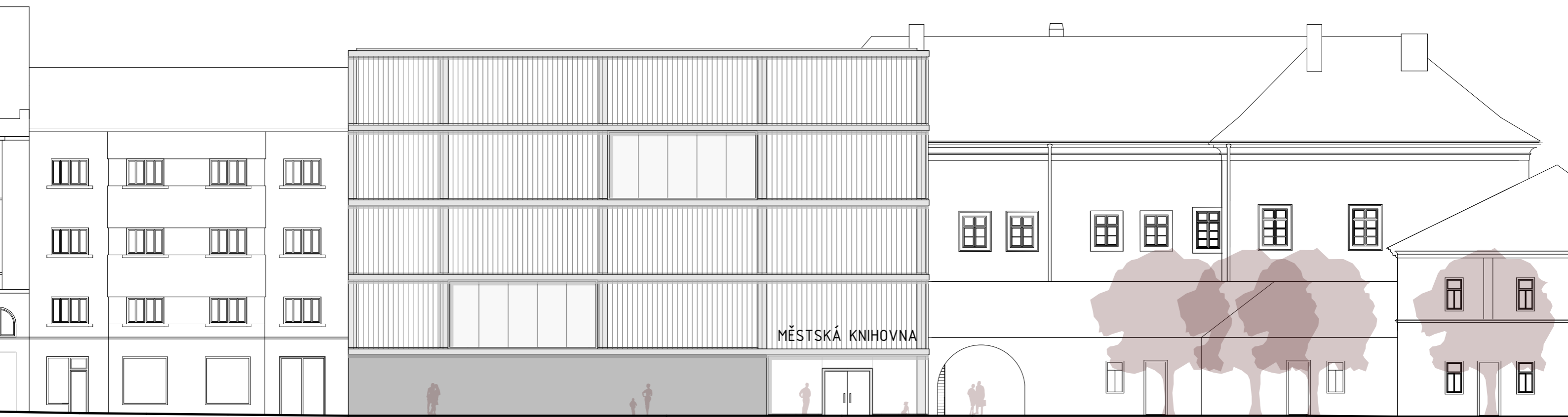


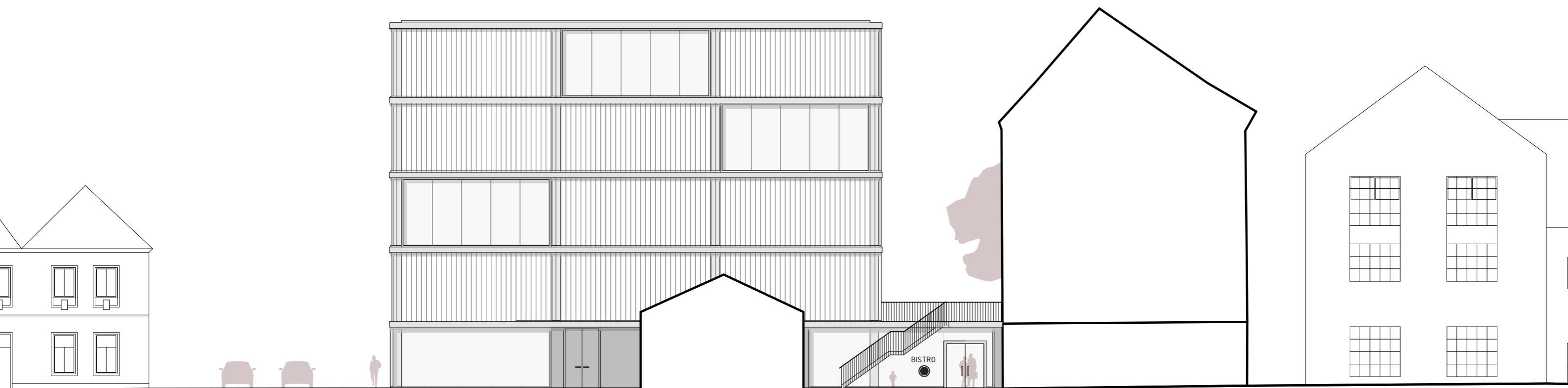
POHLED ULICE ZÁMECKÁ



POHLED NÁDVOŘÍM ZÁMKU

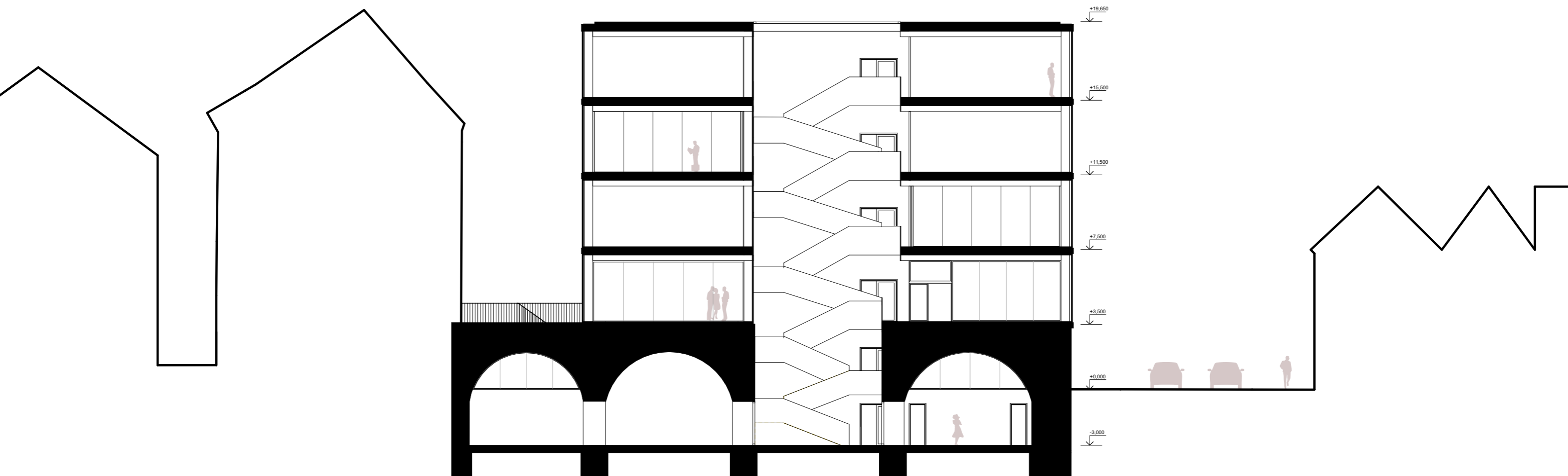






























ZDROJE

KOLÍN

[1] <https://www.mukolin.cz/cz/o-meste/>

HISTORIE

[2] <https://www.mukolin.cz/cz/o-meste/zakladni-informace/historie/>

[3] <https://www.infocentrum-kolin.cz/historie>

[4] <https://pamatkovykatalog.cz/jecne-pudy-7786416>

[5] <https://www.hrady.cz/hrad-kolin-lapis-refugii>

[6] https://www.hrady-zriceniny.cz/s_kolin.htm

[7] <http://prochazkakolinem.wz.cz/azamek.html>

[8] <https://pamatkovykatalog.cz/zamek-2313565>

MAPY

[9] <https://kolin.obce.gepro.cz/#/>

[10] <https://www.oldmapsonline.org/map/cuni/1041360>

[11] https://ags.cuzk.cz/archiv/?link=vd&product_id=cioc&group_ids=3283-1

[12] <https://mapy.mzk.cz/mzk03/001/032/072/2619267434/>

DALŠÍ

[13] Doporučení pro výstavbu, rekonstrukci a zařizování knihoven zřizovaných a/provozovaných obcemi na území České republiky, Národní

[14] Ministerstvo kultury, Standard pro dobrou knihovnu, Praha 2020, 4. vydání

[15] POKORNÝ, Marek a Petr HEJTMÁNEK, Požární bezpečnost staveb: sylabus pro praktickou výuku, Praha: České vysoké učení technické, 2021, 3. přepracované vydání

[16] <https://www.archiweb.cz/news/idealni-knihovna>

České vysoké učení technické v Praze, Fakulta architektury

2/ ZADÁNÍ diplomové práce

Mgr. program navazující

jméno a příjmení: Bc. Alžběta Skrčená

datum narození: 31. 07. 1997

akademický rok / semestr: 2021 / 2022 / LS

obor: Architektura a urbanismus

ústav: 15119 / Ústav urbanismu

vedoucí diplomové práce: doc. Ing. arch. Ivan Plicka, CSc.

téma diplomové práce: Městská knihovna Kolín

zadání diplomové práce:

1/ popis zadání projektu a očekávaného cíle řešení

Tématem diplomové práce je studie nové městské knihovny v Kolíně. Studie je zadána jako ověřovací, kdy jedním z cílů je prověřit reálnost aktuálního stavebního programu, formulovaného vedením kolínské městské knihovny; dalším z cílů je prověřit reálné možnosti dané lokality pro vybudování nové městské knihovny, která by doplnila stávající areál zámku, který prochází postupnou revitalizací.

Řešeným územím pro studii nové městské knihovny je pozemek bývalého hospodářského objektu, z něhož se dnes zachovaly pouze bývalé ječné pudy. Součástí zadaného řešeného území není stávající budova zámku; studie může navrhnout případné provozní a funkční propojení nové městské knihovny s budovou zámku. Stávající dochované ječné pudy není nutno při návrhu nové městské knihovny zachovat.

2/

Pro AU/ součástí zadání bude jasně a konkrétně specifikovaný stavební program

Zadáním diplomové práce je předběžný stavební program (viz příloha tohoto Zadání), jenž je určen diplomovou prací k prověření – z hlediska reálné míry naplnění, vzhledem k citlivému kontextu lokality pro stavbu nové městské knihovny.

3/ popis závěrečného výsledku, výstupy a měřítko zpracování

Situace širších vztahů (celoměstský kontext) 1 : 2 000 / 1 : 5 000

Situace širších vztahů – zámecký areál 1 : 500 / 1 : 1 000

Nová městská knihovna - půdorys, řezy, pohledy 1 : 200 / 1 : 100

4/ seznam dalších dohodnutých částí projektu (model)

Vizualizace / zákresy do fotografie – dokumentující navržený objekt / navržené objekty a charakter nového městského prostředí, zejména ve vztahu k zámeckému areálu a jeho bezprostřednímu sousedství
Model řešené lokality v měřítku 1 : 500 / 1 : 200

Pozn.: 3/ 4/ - může být upřesněno vedoucím DP na základě konzultace v průběhu semestru.

Datum a podpis studenta: 21. února 2022

Datum a podpis vedoucího DP: 21. února 2022

Datum a podpis děkana FA ČVUT

registrováno studijním oddělením dne

ČESKÉ VYSOKÉ UČENÍ TECHNICKÉ V PRAZE FAKULTA ARCHITEKTURY

AUTOR, DIPLOMANT: Bc. Alžběta Skrčená
AR 2021/2022, LS

NÁZEV DIPLOMOVÉ PRÁCE:
(ČJ) MĚSTSKÁ KNIHOVNA KOLÍN

(AJ) MUNICIPAL LIBRARY KOLÍN

JAZYK PRÁCE: ČEŠTINA

Vedoucí práce: doc. Ing. arch. Ivan Plicka, Csc.

Ústav: 15119 Ústav urbanismu

Oponent práce: Ing. arch. MgA. David Mateáško

Klíčová slova
(česká): Městská knihovna Kolín

Anotace
(česká):

Městská knihovna v Kolíně je navržena na pozemku v centru Kolína sousedícím se zámkem. Projekt zachovává z velké části ječné sklepy z konce 19. století. Objektem knihovny se dotváří celkový areál zámku. Při vstupu do areálu je knihovna prvním objektem, na který návštěvník narazí. Hlavní vstup je orientován od Karlova náměstí směrem k zámku k ulici Zámecká. Pokud se pokračuje dál podél knihovny branou, tak je možnost občerstvit se v bistro nacházejícím se hned za branou na menším nádvoří zámku. Z tohoto místa je možnost pokračovat buď do areálu zámku nebo se dostat na terasu, případně projít okolo CEROPu a pokračovat dál do ulic města Kolína. Knihovna má pět nadzemních a jedno podzemní podlaží, které tvoří ječné sklepy, jež zasahují do prvního nadzemního podlaží, kde jsou možné průhledy do kleneb. Uprostřed dispozice se nachází od suterénu až do posledního podlaží atrium, jež propojuje a zároveň osvětluje celý prostor. Fasáda je tvořena z bílého skleněného pláště, který je částečně transparentní. Čímž umožní chodci nahlédnout z ulice do dění v interiéru knihovny, aniž by byl uvnitř a zároveň prosklený plášť dodává dostatek světla z exteriéru. Čtenář v knihovně není rušen děním zvenčí, neboť fasáda není zcela průhledná. Ve fasádě je umístěno několik oken od podlahy až ke stropu, umožňující výhledy na řeku Labe, zámek a také možné zřetelně sledovat dění v okolí.

Anotace (anglická):

The Kolín Municipal Library is designed on a plot of land in the centre of Kolín adjacent to the castle. The project largely preserves the barley cellars from the end of the 19th century. The library building completes the overall area of the castle. Upon entering the grounds, the library is the first object a visitor encounters. The main entrance is oriented from Karlovo náměstí towards the castle towards Zámecká Street. If one continues along the library through the gate, there is a possibility to have a snack in the bistro located just behind the gate in the smaller courtyard of the castle. From here, you can either continue into the castle grounds or go to the terrace, or walk past CEROP and continue on to the streets of Kolín. The library has five floors above ground and one underground floor, which consist of barrel cellars that extend into the first floor, where views into the vaults are possible. In the middle of the layout, from the basement to the top floor, there is an atrium that connects and also illuminates the entire space. The façade is made of white glass cladding, which is partially transparent. This allows the pedestrian to peer from the street into the goings-on inside the library without being inside, while the glass cladding adds plenty of light from the exterior. The reader in the library is not disturbed by the happenings outside, as the façade is not completely transparent. There are several floor-to-ceiling windows in the façade, allowing views of the Elbe River, the castle, and also making it possible to clearly observe events in the surrounding area.

Prohlášení autora

Prohlašuji, že jsem předloženou diplomovou prací vypracoval samostatně a že jsem uvedl veškeré použité informační zdroje v souladu s „Metodickým pokynem o etické přípravě vysokoškolských závěrečných prací.“

V Praze dne 19.5.2022

podpis autora-diplomanta

Skrčená

PŘÍLOHA ZADÁNÍ DP MĚSTSKÁ KNIHOVNA KOLÍN PŘEDBĚŽNÝ STAVEBNÍ PROGRAM K PROVĚŘENÍ

- venkovní stání pro kola – ideálně hlídané kamerovým systémem
- dle možností relaxační zóna s možností četby (sezení), zeleň
- zařízení na samoobslužné vrácení knih – mimo provozní dobu knihovny
- zařízení na samoobslužné půjčování knih – mimo provozní dobu knihovny
- na každém patře zázemí pro zaměstnance: uzamykatelné šatní skříňky, toaleta, kuchyňský koutek s varnou konvicí, ledničkou, mikrovlnkou, kuchyňskou linkou a s místem na sezení (pro 2 osoby), jedno pracovní místo (PC, stůl + uzamykatelné šuplíky, židle); v jednom patře sprchový kout
- na každém patře veřejné toalety (na patře s dětským oddělením ještě navíc „dětské WC“), informační systém, místo pro relax (čtecí lavičky, pohovky...)

VSTUPNÍ PROSTOR

Vstup do budovy – bezbariérový včetně řešení bezbariérového přístupu po celé knihovně (větší výtah – invalidní vozíky, kočárky pro dvojčata...)

Hlavní vchod – pro veřejnost.

Boční vchod – pouze pro zaměstnance – nutná návaznost na výtah.

Uzamykatelné šatní skříňky pro čtenáře – oblečení, batohy.

Uzamykatelné skříňky na notebooky – dobíjecí.

Je nutné oddělit vstup veřejnosti do prostoru „vlastní knihovny“ a do místností se samostatným provozem i mimo provozní dobu knihovny (kavárna, galerie). Popř. i přednáškový a počítačový sál - tady je ale i možnost oba sály nechat v uzavřeném prostoru knihovny.

HLAVNÍ PROSTOR – PROSTOR SLUŽEB

Uzamykatelný, bezbariérový.

RECEPCE A HALA SLUŽEB

1. Funkce prostoru:

Půjčování a vrácení knihovních dokumentů (vč. zamluvených – rezervace a blokace), MVS (meziknihovní výpůjční služba), registrace čtenářů včetně plateb, bibliograficko-informační služby, přístup do externích datových sítí, veřejný internet, elektronické katalogy, kopírování z fondu knihovny, skenování, laminace, absenční a prezenční půjčování novin a časopisů, samoobslužné vrácení a půjčování knih – self check. Regionální oddělení včetně badatelské (studovny).

Součástí oddělení „čítárna“ bude:

poslechový koutek audio

místnost na tvoření

počítače pro registrované čtenáře (el. katalog, terminál pro DNNT...)

počítače pro neregistrované čtenáře (Internet zdarma)

prostor na prodej knih

regály na časopisy, noviny, CD, mapy, příruční knihovnu, MVS, zamluvené dokumenty

studijní místa pro čtenáře

výpůjční pult se dvěma pracovními stanicemi

prostor pro kopírování a laminaci

uzamykatelný příruční sklad materiálu (papír, materiál na nástěnky...)

Součástí oddělení „region“ bude:

1 pracovní místo pro zaměstnance

badatelská místa pro čtenáře

Regály s omezeným volným výběrem – tj. vstup do prostor jen na povolení knihovníka

Regály pro archivaci dokumentů

2. Vztahy v prostoru

Umožňuje vstup do všech úseků prostoru služeb i na sociální zařízení pro návštěvníky. Čítárna a zvuková knihovna – volný výběr. Region – omezený volný výběr + badatelská (studijní místa). 1 centrální pult umožňující obsluhovat čítárnu i oddělené vrácení a půjčování, MVS i registrace a platby čtenářů a internet pro veřejnost. 1 pracovní stůl v regionu. Rušné místo v knihovně se zaměřením na podávání informací, přijímání plateb, vyzvedávání objednaných dokumentů. Zároveň klidná zóna určená ke čtení časopisů a novin, posluchu zvukových knih a prezenčnímu studiu – příruční knihovny i dokumentů z regionu. Volně přístupné čtenářské stanice pro el. katalog a „hlídaná“ počítačová místa pro Internet zdarma pro neregistrované čtenáře. Self-check pro samoobslužné vrácení a půjčování knih.

3. Fond

Potřebná kapacita:

Čítárna a zvuková knihovna:

noviny, časopisy: 5000ks časopisů 80 titulů včetně denního tisku

CD: 700ks – budou hodně přibývat

mapy: 500ks

příručka – encyklopedie....: 2000ks – spíše větší formáty

počet čtenářů: 350

denní návštěvnost: 20 čtenářů

Regionální oddělení:

fond – omezený volný výběr: 7000ks

archiv: 2000ks – může být mimo oddělení – např. ve sklepech – ideálně kompaktní regály

počet čtenářů: 150

denní návštěvnost: 4 čtenářů

4. Čtenářská pracovní místa

10 – 15 míst ke studiu i relaxaci v čítárně

2 badatelská místa v regionu

5. Služební pracovní místa

výpůjční pult se 2 pracovními stanicemi, 2 kancelářské židle, zamykací skříňka a šuplíky

pracovní stůl – místo + kancelářská židle pro region, zamykací skříňka a šuplíky

odkládací stůl u kopírky – pro možnost kompletace tisků, laminaci....

6. Vybavení mobiliářem

Vzdálenost knihovních regálů tak, aby byl možný bezproblémový pohyb invalidních vozíků.

Stolky, lampičky, židle, odpočinková místa, vozík u pultu, věšáky, stojan na deštníky, speciální police na noviny a časopisy, držáky - stojany na noviny, stojany na propagační materiály, nástěnky, nápojový automat, speciální police na CD a mapy, regály na vrácené a zamluvené knihy, vozíky na dopravu knih do výtahu, knihovní vozíky k pultu, policové skříně na MVS – uzamykatelné, regály na příručky a encyklopedie, regály pro fond regionu, kompaktní regály do skladu regionu, 2 uzamykatelné prosklené skříně na nejcennější fond. Kartotéka pro odd. regionální literatury – zásuvková formát A6, regály na archivní krabice (archiv fotek a výstřižků), zarážkové regály na separáty, self-check stanice

DOSPĚLÉ ODDĚLENÍ

1. Funkce prostoru:

Plní funkci absenční půjčovny beletrie a naučné literatury pro dospělé čtenáře ve volném výběru. Součástí oddělení bude i prostor pro konání komorních akcí (autorská čtení) a tvoření. Také uzamykatelný příruční sklad materiálu (papír, materiál na nástěnky...).

Členění prostoru:

novinky, dnes vrácené knihy – v dosahu výpůjčního pultu

detektivky

westerny a válečná literatura

sci-fi – fantasy

historické romány

povinná literatura

divadelní hry, poezie

beletrie

harlekýnky

naučná literatura

2. Vztahy v prostoru

Velmi frekventované místo v knihovně, středně rušná místnost se zónováním od rušné až po klidnou zónu určenou k odpočinku a relaxaci. Součástí musí být informační bod k zajištění odborné práce se čtenářem. Rozmístění regálů musí respektovat žánrové členění knih zejména s ohledem na orientaci čtenářů ve fondu. Samostatné řešení pro rychlý výběr knih: novinky, doporučená četba. Místo pro samoobslužné vrácení a půjčování knih – self-check.

3. Fond

Potřebná kapacita:

novinky – 1 regál

dnes vrácené knihy – 1 regál

detektivky: 7000ks

westerny a válečná literatura: 2000ks

sci-fi – fantasy: 1000ks

historické romány: 3000ks

povinná literatura: 2000ks

divadelní hry, poezie: 1000ks

beletrie: 10000ks

harlekýnky: 1000ks

naučná literatura: 15000ks

počet čtenářů: 2000

denní návštěvnost: 140 čtenářů

4. Čtenářská pracovní místa

Zónování obecně: Cílem není vytvářet samostatné místnosti, nýbrž zóny a koutky určené pro jednotlivé cílové skupiny (matky s dětmi, senioři, mladí lidé atd.) umožňující vzájemnou komunikaci.

30 rozptýlených pracovních (relaxačních) míst, z toho 2x PC (katalog), 2x dotyková obrazovka (katalog), 4x studijní pracovní místo s možností připojení vlastních počítačů. Jedna místnost určená pro tvoření a komorní čtení – kapacita 30 osob.

5. Služební pracovní místa

Výpůjční pult se 2 PC stanicemi a 2 pracovními místy, 2 kancelářské židle, zamykací skříňka a šuplíky

6. Vybavení mobiliářem

Počet regálů přizpůsobit počtu knihovnických jednotek, regály na novinky a dnes vrácené knihy, knihovní vozíky u pultu, vozíky na přepravu knih k výtahu, automat na vodu, stolky, lampičky, židle, pohovky, mobilní věšáky, stojan na deštníky.

Vzdálenost knihovnických regálů tak, aby byl možný bezproblémový pohyb invalidních vozíků, v každé regálové řadě alespoň jedna výsuvná police pro položení prohlížené knihy.

ODDĚLENÍ PRO DĚTI A MLÁDEŽ

1. Funkce prostoru:

Plní funkci prezenční i absenční půjčovny beletrie a naučné literatury, časopisů a společenských her pro čtenáře do 15 let. Současně umožňuje internetové připojení a možnost konání výstav. Prostor variabilně využívaný pro individuální a skupinovou činnost dětí včetně možnosti prezentací, besed a vzdělávacích programů. Mělo by zde být i „parkoviště“ pro kočárky, přebalovací pult, kojící koutek, věšáky a police pro odložení bund a batohů při návštěvě školní třídy či družiny. Také uzamykatelný příruční sklad materiálu (papír, materiál na nástěnky...).

Součástí oddělení bude:

1. dětský koutek (herna) primárně určený pro děti ve věku od 0 - 6 let zaměřený na zábavu a odpočinek dětí včetně jejich rodičů. Prostor dětského koutku musí být variabilní tak, aby umožnil konání besed a vzdělávacích programů pro projekt Bookstart a školky. Kapacita pro jednu školkovou třídu, tj. cca 25 dětí.

2. dětský koutek (herna) primárně určený pro děti věku od 6 do 12 let zaměřený na zábavu a odpočinek dětí. Prostor dětského koutku musí být variabilní tak, aby umožnil konání besed a vzdělávacích programů pro ZŠ. Kapacita pro jednu školní třídu, tj. cca 30 dětí.

3. dětský koutek (herna) primárně určený pro teenagery ve věku od 11 do 15 let zaměřený na zábavu a odpočinek teenagerů. Prostor dětského koutku musí být variabilní tak, aby umožnil konání besed a vzdělávacích programů pro ZŠ. Kapacita pro jednu školní třídu, tj. cca 30 dětí.

2. Vztahy v prostoru

Rušné místo v knihovně se zaměřením na možnost četby, komunikace a her se zónováním od rušné až po klidnou zónu určenou k odpočinku a relaxaci, místa na internet. Součástí musí být informační bod k zajištění odborné práce se čtenářem. Samostatné řešení pro rychlý výběr knih: novinky, časopisy, doporučená četba, deskové hry.

3. Fond

Potřebná kapacita:

deskové hry - 250 ks + logopedické pomůcky, Kouzelné čtení... - hodně přibývá, náročné na prostor

časopisy – 10 titulů, cca 1000 ks

knihy:

naučná – 6000 ks

beletrie – 15000 ks – věkově rozděleno na cca 1/3:

beletrie – 0-6let, beletrie – 6-12 let, beletrie – 11-15 let

počet čtenářů: 850

denní návštěvnost: 30 čtenářů + besedy pro školy

4. Čtenářská pracovní místa

Zónování obecně: Cílem není vytvářet samostatné místnosti, ale zóny a koutky určené pro jednotlivé věkové skupiny + samostatný prostor pro hraní deskových her a tvoření.

30 rozptýlených pracovních (relaxačních) míst, z toho 2x PC (katalog) včetně internetu v prostoru pro věkovou kategorii 6-12 let, 2x PC (katalog) včetně internetu v prostoru pro věkovou kategorii 11-15 let, 1x dotyková obrazovka (katalog) v prostoru pro věkovou kategorii 6-12 let, 1x dotyková obrazovka (katalog) v prostoru pro věkovou kategorii 11-15 let, 1x dotyková obrazovka (katalog) v prostoru u výpůjčního pultu, 4x studijní pracovní místo s možností připojení vlastních počítačů (2x v prostoru pro věkovou kategorii 6-12 let a 2x v prostoru pro věkovou kategorii 11-15 let). Jedna místnost určená pro tvoření a hraní deskových her - kapacita 30 osob.

5. Služební pracovní místa

výpůjční pult se 2 PC stanicemi a 2 pracovními místy, 2 kancelářské židle, zamykací skříňka a šuplíky

6. Vybavení mobiliářem

počet regálů přizpůsobit počtu kj. (výška s ohledem na výšku a věk dětí)

regály u výpůjčního pultu: novinky, vrácené knihy, logopedické pomůcky, Kouzelné čtení

regály časopisy – 10 titulů
regály společenské hry
hrabátka, povalovadla, knihovní vozíky (na velké encyklopedie apod.), vozíky na dopravu knih k výtahu, automat na vodu, další nábytek stavebnicového typu do oddělení i dětského koutku, dřevěné hračky, houpačky, pohovky, křesla, stupňovité pódium se zásuvkami, přebalovací pult, pódium pro hudební či recitační vystoupení, hudební koutek (nástroje, mikrofony), prostor pro Únikovou, vedle schodů do dětského oddělení i skluzavka (tobogán), koberec, věšáky, botník, skříňky na batohy, stojan na deštníky, nástěnka (magnetická - kreslicí)
nábytek a vybavení bez ostrých rohů a hran

PROSTORY PRO KOMUNITNÍ FUNKCE (VČ. UČEBEN)

POČÍTAČOVÁ UČEBNA

1. Funkce prostoru

Slouží k pořádání kurzů počítačové gramotnosti, event. jiných vzdělávacích aktivit (univerzita třetího věku, virtuální univerzita, školení...).

2. Vztahy v prostoru

Středně rušné místo, ideálně možnost fungovat i mimo provozní dobu knihovny (ale není podmínkou).

3. Čtenářská pracovní místa

30 čtenářských pracovních míst + jedno služební

4. Vybavení mobiliářem

30 židlí, pracovní stoly (pod PC a notebooky), mobilní věšák, stojan na deštníky, pro lektora – 1 židle, stolek, uzamykatelná skříňka

PŘEDNÁŠKOVÝ SÁL

1. Funkce prostoru

Slouží k pořádání kulturních i vzdělávacích akcí – přednášek, komponovaných pořadů pořádaných jak knihovnou, tak cizími subjekty (nájemci). Součástí je i vybavená kuchyňka – pro přípravu cateringu – včetně sporáku a kuchyňské linky na uložení nádobí.

2. Vztahy v prostoru

Středně rušné místo, ideálně možnost fungovat i mimo provozní dobu knihovny (ale není podmínkou). Součástí by měl být uzamykatelný sklad pro náhradní židle.

3. Čtenářská pracovní místa

100 čtenářských míst s možností rozšíření na 120

4. Vybavení mobiliářem

120 ks stohovatelných židlí, 10 skládacích stolů, 2 židle pro přednášejícího, uzamykatelná skříňka pro potřeby přednášejících, 2 rozkládací stoly pro přednášející, uzamykatelná skříňka pro IT techniku, zatemnění místnosti, věšáková stěna, prostor pro deštníky, skříň na nádobí a věci do kuchyňky

VÝSTAVNÍ PROSTORY

Městská galerie – samostatný přístup mimo provozní dobu knihovny – provozovatelem nebude Městská knihovna Kolín

Komorní výstavní prostory – možnost na chodbách nebo ve vstupním prostoru – provozovatelem bude Městská knihovna Kolín.

KOMERČNÍ PROSTORY

Kavárna s terasou, **prodej drobných předmětů** apod. – samostatný přístup mimo provozní dobu knihovny – provozovatelem nebude Městská knihovna Kolín.

KANCELÁŘE

kancelář ředitele

1 osoba

kancelář ekonomky a účetní

2 osoby

kancelář oddělení zpracování fondů

3 osoby

kancelář IT

1 osoba

údržba, úklid

2 osoby

SKLADY KNIH

Sklad knih pro v tuto chvíli 25.000 knihovních jednotek, do budoucna ideálně s možností navýšit na dvojnásobek.

SKLADY OSTATNÍ

Sklad pro materiál k projektům – ročně 10 palet projekt Bookstart.

Sklad vyřazených knih do knihobudek – 1000 knihovních jednotek.

Sklad objemnějších pomůcek pro program (házečí postavičky, hrad z krabic...).

Sklad kostýmů.

Sklad ostatního materiálu (náhradní pneumatiky, hrablo na sníh, nářadí...)

PODĚKOVÁNÍ

Chtěla bych poděkovat doc. Ing. arch. Ivanu Plickovi, CSc. a Ing. arch. Michalu Škrnovi za konzultace, rady a odborné vedení u velké části mých projektů na fakultě a především u diplomové práce.

Dále bych chtěla poděkovat Ing. arch. Janu Malcovi a dalším kolegům z práce, kteří mi poskytli cenné rady a velkou podporu v průběhu navrhování projektu diplomové práce.

A na závěr bych ráda poděkovala mým blízkým a rodině, kteří mě neustále motivovali, byli mi oporou a vytvářeli mi příjemné zázemí po celou dobu mého studia.

